

Inauguración de la reproducción  
arqueológica de una parte de la

# NECRÓPOLIS PREHISTÓRICA DEL MALPAÍS O MAIPÉS DE ABAJO

Puerto de Las Nieves



23 de Agosto de 1996, 18 hs.

El municipio de Agaete, de gran riqueza arqueológica, está haciendo un gran esfuerzo por conservar y difundir su patrimonio; este esfuerzo se está centrando fundamentalmente en la conversión de la Necrópolis del Malpaís de Arriba en un Parque Arqueológico. En él se expondrá a los futuros visitantes, no sólo la riqueza arqueológica del mismo, sino otros valores presentes en el municipio, como pueden ser los botánicos, faunísticos o paisajísticos.

El autor del proyecto de Parque Arqueológico del Maipés, el arqueólogo de Agaete, Valentín Barroso Cruz, es el que de forma totalmente desinteresada, realiza este otro proyecto de recreación de una parte de la desaparecida Necrópolis del Malpaís o Maipés de Abajo en el Puerto de Las Nieves. La finalidad del mismo es dar a conocer a las generaciones futuras y visitantes la existencia e esta zona que hoy inauguramos de un importante yacimiento arqueológico, destruido desgraciadamente hace medio siglo, y concienciar del valor del patrimonio histórico para evitar que nunca más se vuelva a repetir acciones perjudiciales contra el mismo.

El Alcalde  
Antonio L. Calcines Molina

# LA NECRÓPOLIS DEL MALPAÍS DE ABAJO

El lugar en que se ha reproducido este grupo de enterramientos tumulares, así como casi la totalidad de lo que hoy es el Puerto de Las Nieves, fue el lugar que ocupó un gran cementerio de los antiguos canarios conocido como Necrópolis del Malpaís de Abajo, para diferenciarlo del de Arriba (conservado hoy día y con casi 800 enterramientos inventariados).

Un túmulo (aquí se han reproducido cinco y dos cistas) consiste básicamente en un cajón de piedras (cista) para acoger el cadáver, generalmente por debajo del nivel del suelo, sobre el que se superpone una estructura de piedras de formas diversas, si bien predomina la troncocónica. Las dimensiones de las estructuras tumulares, son muy variadas, encontrándonos con diámetros de menos de dos metros, frente a los que alcanzan los siete; con la altura ocurre lo mismo, coexistiendo juntos, túmulos de no más de cincuenta centímetros con los que sobrepasan los dos metros.

Las piedras para construir los enterramientos tumulares también pueden ser diferentes según el lugar elegido para su construcción, encontrándonos con dos grandes tipos:

a) Los contruidos con cantos de playa y de barranco de formas redondeadas y compactas, y los realizados con lajas tendentes a las formas geométricas y angulosas. Suelen no formar grandes grupos, presentándose en la mayoría de las veces en un número no superior a los diez. Tienen una gran dispersión geográfica por la isla.

b) Los contruidos sobre coladas volcánicas escoriáceas o sobre malpaises de origen no volcánico como es el caso de la Necrópolis de Arteara, aprovechando para su elaboración la propia piedra del terreno. Esta modalidad por condicionantes geológicos, no tiene la dispersión geográfica del otro tipo, puesto que solo puede existir en aquellos lugares con malpaises. Sin embargo la cantidad de túmulos que aparecen en cada yacimiento de este tipo, suele ser impresionante: Maipés de Arriba en Agaete, 750 túmulos; Necrópolis de Arteara en San Bartolomé, 800; o la propia Necrópolis del

Maipés de las Nieves, con una cantidad de túmulos elevada según la documentación, pero que no conocemos con exactitud. Otra característica distintiva con respecto al primer tipo de túmulo, es que los enterramientos son individuales, y en una proporción bastante alta eran coronados con piedras de colores ajenas al malpaís cuyo significado se nos escapa en el estado actual de las investigaciones. Por último reseñar como también es posible encontrarnos con túmulos compuestos formados por la superposición de un segundo cuerpo troncocónico.

Es este segundo tipo de enterramiento el que existió en el Malpaís de Abajo en Las Nieves.

## EVOLUCIÓN HISTÓRICA DE LA NECRÓPOLIS

-1694: Tomás Arias Marín de Cubas, habla de una construcción en los momentos de la conquista (fines S.XV), situada en la playa de Agaete que **«...por de fuera tiene muchos paredones, y casillas llenas de huesos de gentiles.»**, refiriéndose a los enterramientos tumulares.

-1891: Rene Verneau, visita y estudia la necrópolis y dice que: **«Uno de mis amigos, que un día quiso practicar excavaciones en los numerosos túmulos de la localidad, se vio de repente rodeado de una muchedumbre de hombres que le ofrecían sus servicios mediante un franco por día y unos vasos de ginebra por la tarde. Estas condiciones le parecieron muy ventajosas y puso en obra a toda una cuadrilla de trabajadores, que no le encontraron casi nada. Cada vez que encontraban un cráneo o algún otro objeto, se apresuraban a esconderlo y lo enviaban a vender por los que no estaban contratados.»**

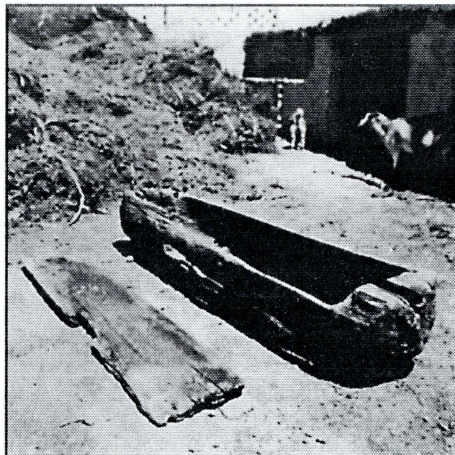
-1935: J. del Río Ayala y A. Doreste García exploran la zona en 1935 e informan que antes que ellos lo han hecho Grau-Bassas y Ripoche y que este último **«...excavó un buen número de túmulos, perteneciente a la importante necrópolis de este valle.»** Los primeros le dan unas dimensiones a la necrópolis de dos km. por cien metros de ancha.

-1942-1944: Sebastián Jiménez Sánchez hace la siguiente descripción: **«En la misma margen derecha del expresado barranco (Bco. de**

Agate), en una longitud de tres kilómetros, se extiende hasta su desembocadura un extenso campo lávico en el que a pesar de los destrozos realizados por roturaciones agrícolas y búsquedas de aficionados subsisten aun más de trescientos sencillos túmulos unipersonales constituidos por torreones de escorias volcánicas de altitud variable, desde un metro a 2,45 metros.(...) Estos túmulos tienen la forma de un cubo al revés, de un tronco de cono o de una pirámide, existiendo otros más pequeños de forma de pilón o rapadura. Esta tipología tumular la volvemos a encontrar en la zona de escoria volcánica que presenta el mentado barranco en su desembocadura, junto al puertecito de Las Nieves, en una extensión de medio kilómetro. Unos y otros enterramientos tumulares son de base circular, cuadrada y romboidal. Al hacer varias catas en los mismos no hemos podido encontrar un esqueleto completo, (...)sólo un cráneo, bastante desgastado, hemos salvado. Muestra caracteres acusados de la raza aborigen canaria.»

-Fines años 40: Se produce el primer gran destrozo sobre la necrópolis al construirse en ella un gran estanque de 5.700 m<sup>2</sup> y vertirse los 50.000 m<sup>3</sup> de tierra y escombros sobre los enterramientos tumulares para su conversión en tierra de cultivo.

-4 de Junio de 1957: Se localiza de manera fortuita en los trabajos para la puesta en cultivo de los terrenos un gran túmulo que contenía en su



interior un ataúd. Estaba éste excavado en un pino de tea y en su interior los

restos de una mujer prehistórica, fechándose el hallazgo en el siglo VIII d.d.C. El espacio a cubrir sobre el ataúd se cerró con 16 palos cruzados de pino, a los que superpuso los cascotes de escorias volcánicas que configuran el exterior del túmulo. Los restos humanos así como las envolturas funerarias aparecidos en su interior estaban muy deshechos.

Por ahora es el único ataúd encontrado perteneciente a la cultura prehistórica canaria y se expone en el Museo Canario.

-1957- Fin década de los 70: Desaparecen los últimos enterramientos tumulares puesto que aumentan las construcciones de viviendas sobre la necrópolis («Casas baratas», apartamentos El Molino, etc.). Se continúa preparando terrenos de cultivo y se realiza una gran explanada para construir un campo de fútbol.

-Agosto de 1992: Se comienza a realizar la urbanización que rodea este lugar. Previamente se realiza una excavación arqueológica por si se hubiera conservado algún resto tumular enterrado. Tras la apertura de 148 catas no se localizó el menor vestigio prehistórico.

-23 de Agosto de 1996: Para evitar en el futuro la destrucción del patrimonio histórico canario, y para que en la memoria de las generaciones venideras quede constancia de la existencia de un yacimiento arqueológico en este lugar, se inaugura esta recreación de lo que pudo haber sido una parte de la Necrópolis del Malpaís de Abajo

## ELEMENTOS REPRODUCIDOS

Los elementos reproducidos han sido realizados siguiendo los diferentes que actualmente se conservan en la Necrópolis del Malpaís de Arriba (Agaete), por ser de igual factura que los que existieron en esta zona. Se pueden diferenciar:

-Tipo 1: Por sus dimensiones probablemente sirvió de enterramiento a algún personaje destacado (sólo se ha representado 1/4 del mismo.)

-Tipo 2

-Tipo 3

-Tipo 4

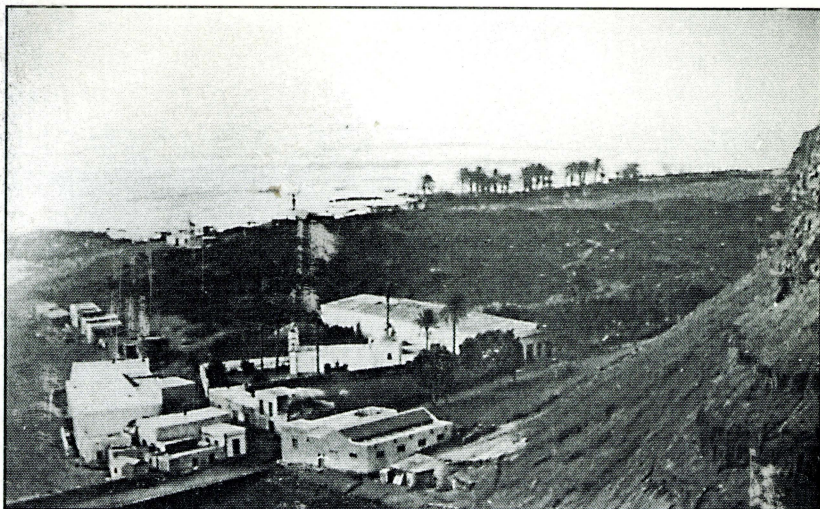
-Tipo 5

-Cistas: son los espacios situados bajo la estructura de piedra par con- tener el cadáver.

-Muralla: Todos los cementerios tumulares realizados en malpaís, solían tener una muralla del mismo material, que delimitaba el recinto fú- nebre, considerado sagrado.

## LA IMAGEN DEL CANARIO

Picando, cortando o lijando las paredes de roca, mediante el uso de otras piedras más duras, los antiguos canarios realizaron multitud de graba- dos (dibujos en la roca). En unos casos son líneas y formas geométricas; en otros, letras de alfabetos líbico-beréberes, figuras de animales, figuras hu- manas, etc. A este último tipo pertenecen los grabados que decoran este espacio, encontrados en diversas partes de la isla. De forma esquemática representan al hombre que pudo construir y ser enterrado en este tipo de tumba hace más de 1.000 años.



Realizan:  
ARQUEOCANARIAS, S.C.P.

Dirige:  
VALENTÍN BARROSO CRUZ  
(Arqueólogo)

Maestro albañil:  
JUAN ROQUE SUÁREZ SUÁREZ

Financia:  
FELIX SANTIAGO MELIÁN  
LÍNEAS FRED. OLSEN



Il. tre. Ayuntamiento de la Villa de Agaete  
CONCEJALÍA DE CULTURA