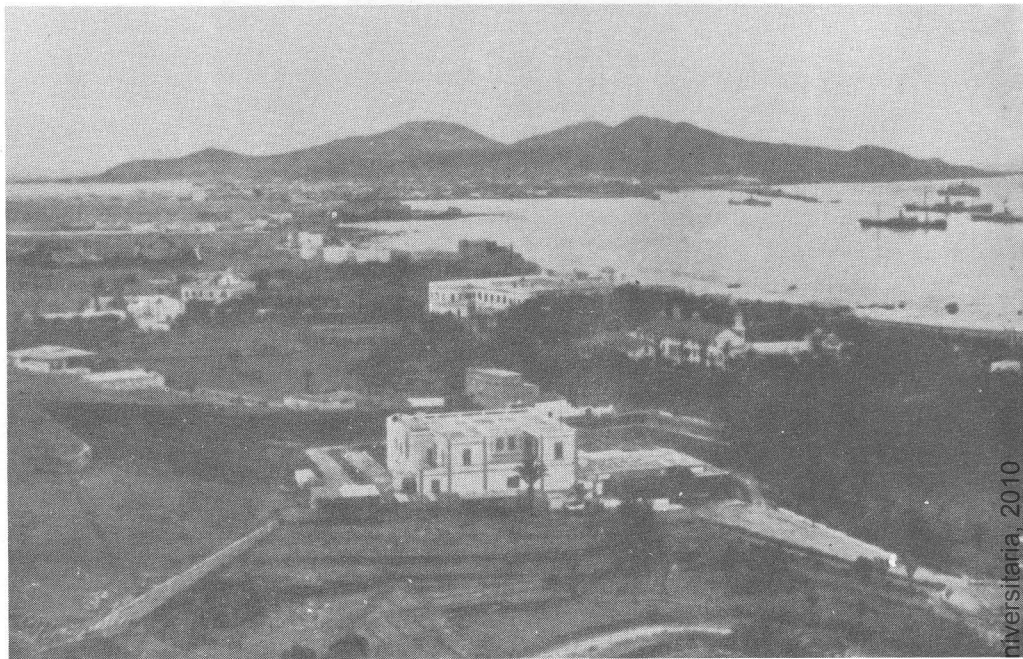


Los puertos son como organismos vivos: nacen, se desarrollan, pueden incluso declinar. Los puertos canarios desmienten el viejo postulado de que el "hinterland" crea el puerto, como es el caso de Rotterdam. En las islas, los puertos han creado las ciudades, como previó desde el año 1859 don Agustín Millares al escribir que la isla que tuviera el primer gran puerto se aseguraba la primacía del archipiélago. El de La Luz nació bajo un doble signo favorable: la situación geopolítica del archipiélago, en la encrucijada de los caminos marítimos de cuatro continentes y el emplazamiento de la bahía, aplacerada de fondo, al amparo del "tómbolo" geológico de la Isleta. Pero antes de ser construido el Puerto de Refugio, cuyas obras comenzaron en 1883, y terminaron casi 20 años más tarde, hubo un muelle en San Telmo, que se empezó en 1811 y se abandonó definitivamente en 1876; otro muelle en la playa de Santa Catalina, que pasó por varias etapas, hasta que el Ingeniero don Juan León y Castillo redactara el proyecto del primer gran puerto, del que solo se ter-



EL PUERTO DE LA LUZ, DESENVOLVIMIENTO



Embarque de plátanos en el muelle de Santa Catalina en los años veinte

minaron el dique y el contradique. Este largo periodo está lleno de pequeñas historias, graciosas y curiosas, tales como las discusiones sobre el bajo de la playa de San Telmo, sobre las bocas del nuevo puerto, sobre la posible canalización del barranco Guinguada, sobre la construcción de un canal entre la bahía del Confital y la de las Isletas, etc. etc.

El puerto tiene, pues, dos historias. Una externa, oficial, que puede a grandes rasgos dividirse en dos grandes etapas, desde 1882 a 1927, en que salen a suabasta las obras del nuevo Dique de Abrigo, hoy del Generalísimo, y desde 1927 a 1974, en que se adjudica el Concurso internacional para la nueva dársena exterior que lleva a cabo "Dragados y Construcciones". En el curso

de estas dos etapas el puerto es escenario de muchos sucesos históricos, como antes lo había sido la bahía de las Isletas, desde que acogieron las naos del conquistador Juan Rejón, las de Colón, los navíos piratas de Drake, Van der Doez, Winton, etc. hasta los veleros, bergantines y fragatas que hacían la línea con Cuba, que nutrió muchos años su mejor tráfico. Y tiene luego una infrahistoria, como diría Unamuno. De los episodios más interesantes de su infrahistoria es sin duda la hazaña del Ingeniero León y Castillo convenciendo a los canarios, que defendían con calor el emplazamiento del nuevo puerto en la playa de San Telmo o de los Abades, de que debiera trasladarse a la bahía de La Luz, con lo cual aseguró su feliz viabilidad. El puerto empieza a crecer y atraviesa tres grandes crisis: la guerra del 14, la sustitución del carbón por el combustible líquido y nuestra guerra civil y su virtual prolongación en la segunda mundial. Se va recobrando después de cada una de ellas, para culminar alcanzando en el año 1970 la cifra de movimiento más alta de toda su historia, unos 64 millones de to-



neladas. La nueva crisis económica universal y la reapertura del Canal de Suez, marcan su desfavorable incidencia, pero el puerto sigue figurando entre los veinte primeros del mundo y todos confiamos en que la perfección creciente de sus servicios, sus anchas explanadas, sus numerosos atraques, sus grandes zonas de flotación, etc. etc. puedan asegurar su brillante futuro, abriendo incluso nuevas formas de explotación y poniendo a prueba sus potenciales capacidades frente al gran continente cercano que ahora empieza a desperezarse, y junto al cual dió nacimiento a este archipiélago su propicio hado geológico.

Juan Rodríguez Doreste

PILAR FUNDAMENTAL DEL DE LAS PALMAS

Algunas cifras del tráfico de buques en la historia del Puerto

Año	Núm. de buques	Tonelaje	Año	Núm. de buques	Tonelaje
1888	954	1.860.000	1945	3.363	1.637.129
1899	2.282	5.288.475	1950	6.035	17.129.533
1910	4.423	9.230.974	1960	10.070	28.766.578
1915	2.740	5.984.395	1970	16.018	64.338.633
1925	3.923	8.334.642	1975	16.499	48.801.290
1935	5.093	8.156.147	1977	16.261	50.891.985

En 1975 fueron atendidos, además, 772 petroleros fuera de puerto, con un registro de 78.169.534 toneladas.
Y en 1977, 856 petroleros con un tonelaje total de 97.358.518 T.



El gran Puerto de La Luz en el presente. (Foto: F. Rojas)