

PRIMERA CITA DEL GAMMÁRIDO *LEPIDEPECREUM LONGICORNE* (BATE & WESTWOOD, 1861) (CRUSTACEA: AMPHIPODA) PARA LAS ISLAS CANARIAS

R. Riera, Ó. Monterroso & J. Núñez

Laboratorio de Bentos, Departamento de Biología Animal, Facultad de Biología, Universidad de La Laguna.
38206 La Laguna, Tenerife, Islas Canarias

RESUMEN

Se cita por primera vez la especie *Lepidepecreum longicorne* (Bate & Westwood, 1861) para las islas Canarias, siendo este archipiélago su límite meridional de distribución. Se aportan datos de fauna acompañante y las características ecológicas de las estaciones de muestreo.

Palabras clave: Amphipoda, Gammaridea, *Lepidepecreum*, Tenerife, Islas Canarias.

ABSTRACT

The species *Lepidepecreum longicorne* (Bate & Westwood, 1861) is the first record for the Canary islands, being this archipelago its southern limit. Accompanying fauna data and ecological characteristics of the sampling stations are presented.

Key words: Amphipoda, Gammaridea, *Lepidepecreum*, Tenerife, Canary islands.

1. INTRODUCCIÓN

En la actualidad existe un gran interés por conocer el potencial de diversidad de los ecosistemas marinos de Canarias con el objetivo de establecer las medidas oportunas que garanticen la conservación del medio marino.

El número actual de especies de anfípodos bentónicos para el archipiélago canario asciende a 189 (ORTIZ *et al.* [8]; NÚÑEZ [7]; RIERA *et al.* [9]; MONTERROSO *et al.* [6]), ligeramente superior al total de especies recolectadas en Azores (122), archipiélago caracterizado por presentar los valores más bajos de diversidad marina en la región Macaronésica (LOPES *et al.* [5]). Sin embargo, en otras áreas adyacentes, como las costas francesas se han recolectado casi 500 especies de anfípodos (DAUVIN & BELLAN-SANTINI [3]).

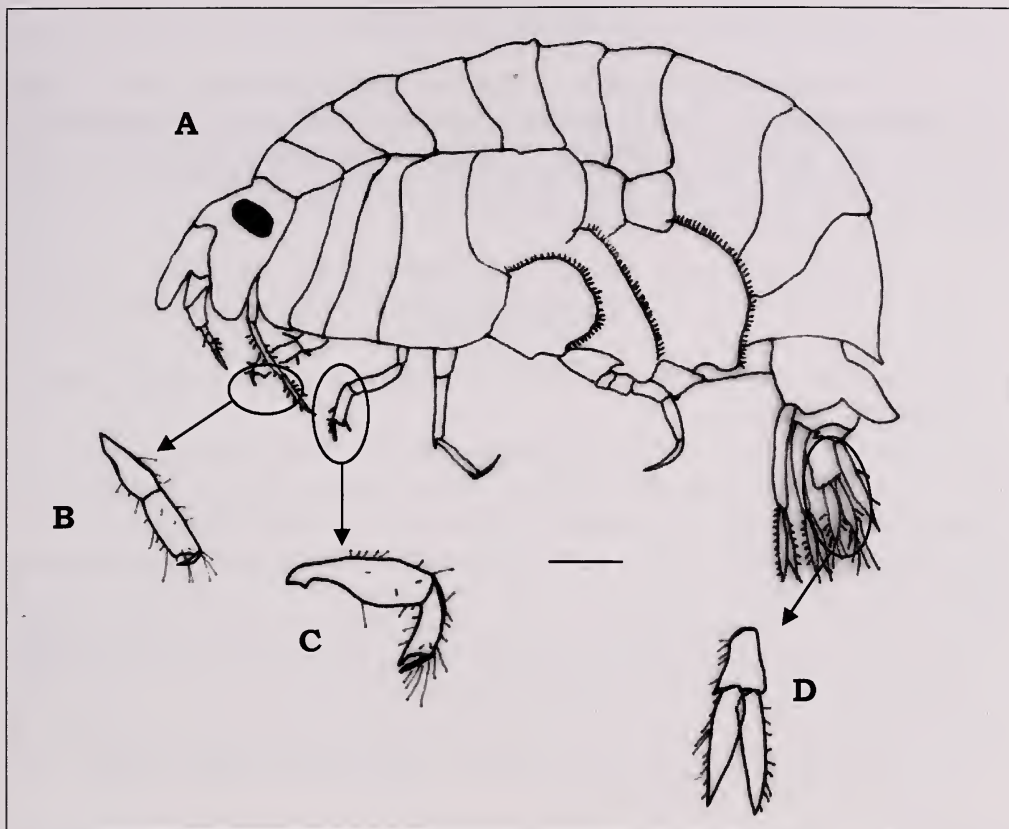


Figura 2. *Lepidepecrecum longicorne*, hembra. A: Aspecto general, B: Gnatópodo 1, C: Gnatópodo 2, D: Urópodo 3. Escala, A = 60 μ m, B, C, D = 30 μ m.

te en los pleópodos 3 y 4. Cabeza con un pequeño rostro, con lóbulos laterales muy desarrollados y con bordes redondeados. Ojos desarrollados. Antena 1 con pedúnculo alargado y flagelo con unos 6 segmentos, prolongada en un lóbulo basal. Antena 2 corta y alargada con un flagelo que contiene unos 4 segmentos.

Gnatópodo 1 subquelado (Fig. 2B), con propodio estrecho y de forma rectangular, con 2 espinas desarrolladas en el extremo distal. Gnatópodo 2 alargado (Fig. 2C), con subquela poco desarrollada. Pereiópodos 5-7 con artejos anchos y extremo apical con muchas sedas. Basis y mero ensanchados. Ramas del urópodo 3 subiguales (Fig. 2D) y con pocas espinas de pequeño tamaño. Telson muy alargado y estrecho, casi tres veces más largo que ancho, y doblado en los dos tercios posteriores.

Fauna acompañante.- En la estación se recolectaron otras especies, destacando por sus abundancias el tanaidáceo *Apseudes talpa*, los poliquetos sabélidos del género *Chone*, el caprélido *Phtisica marina* y el decápodo *Philocheras bispinosus*.

Distribución.- Atlántico oriental, desde el sur de Noruega hasta las costas de Portugal (LINCOLN [4]) y Mediterráneo occidental (RUFFO & SCHIECKE [10]). Este registro constituye el límite meridional de esta especie.

4. AGRADECIMIENTOS

A todas las personas que ayudaron en la recolección y triado de las muestras, en especial a Humberto Aguirre y Miriam Rodríguez por su profesionalidad en el trabajo de campo. Al Dr. Manolo Ortiz (Centro de Investigaciones Marinas, Universidad de La Habana, Cuba) por sus sugerencias y su estrecha colaboración en el estudio de la biodiversidad de anfipodos marinos de la región Macaronésica.

5. BIBLIOGRAFÍA

- [1] BATE, C.S. & J.O. WESTWOOD. (1861). *A history of British sessile-eyed Crustacea*. London (1/3), 144 pp.
- [2] CHEVREUX, E. & L. FAGE. (1925). Amphipodes. *Faune Fr.*, 9: 488 pp.
- [3] DAUVIN, J.C. & D. BELLAN-SANTINI. (2002). Benthic amphipoda from the french coast: a review of current knowledge. *Crustaceana*, 75(3/4): 299-340.
- [4] LINCOLN, R.J. (1979). *British Marine Amphipoda: Gammaridea*. English University Press (ed.), 658 pp.
- [5] LOPES, M.F., J.C. MARQUES & D. BELLAN-SANTINI. (1993). The benthic amphipoda of the Azores (Portugal): an up-to-date annotated list of species, and some biogeographic considerations. *Crustaceana*, 65(2): 204-217.
- [6] MONTERROSO, O., J. NÚÑEZ & R. RIERA (2004). Macrofauna de fondos blandos de las concesiones de acuicultura de la bahía de Igueste de San Andrés, Tenerife. *Rev. Acad. Canar. Cienc.*, XV(3/4): 77-86.
- [7] NÚÑEZ, J. (2003). Orden Amphipoda. En MORO, L., J.L. MARTÍN, M.J. GARRIDO & I. IZQUIERDO (eds.). *Lista de especies marinas de Canarias (algas, hongos, plantas y animales)*. Consejería de Política Territorial y Medio Ambiente del Gobierno de Canarias: 69-72.
- [8] ORTIZ, M., R. RIERA, J. NÚÑEZ & M. PASCUAL. (2002). Primeros registros de dos especies de gammáridos bentónicos (Crustacea: Amphipoda) para las Islas Canarias. *Rev. Acad. Canar. Cienc.*, XIV (3/4): 241-245.
- [9] RIERA, R., J.M. GUERRA, M.C. BRITO & J. NÚÑEZ. (2003). Estudio de los caprélidos de Lanzarote, Islas Canarias (Crustacea: Amphipoda: Caprellidea). *Vieraea*, 31: 157-166.
- [10] RUFFO, S. & U. SCHIECKE. (1977). Le specie Méditerranée del genere *Lepidepcreum* Bate & Westwood (Amphipoda, Lysianassidae). *Boll. Mus. cis. Stor. nat. Verona*, 4: 429-447.