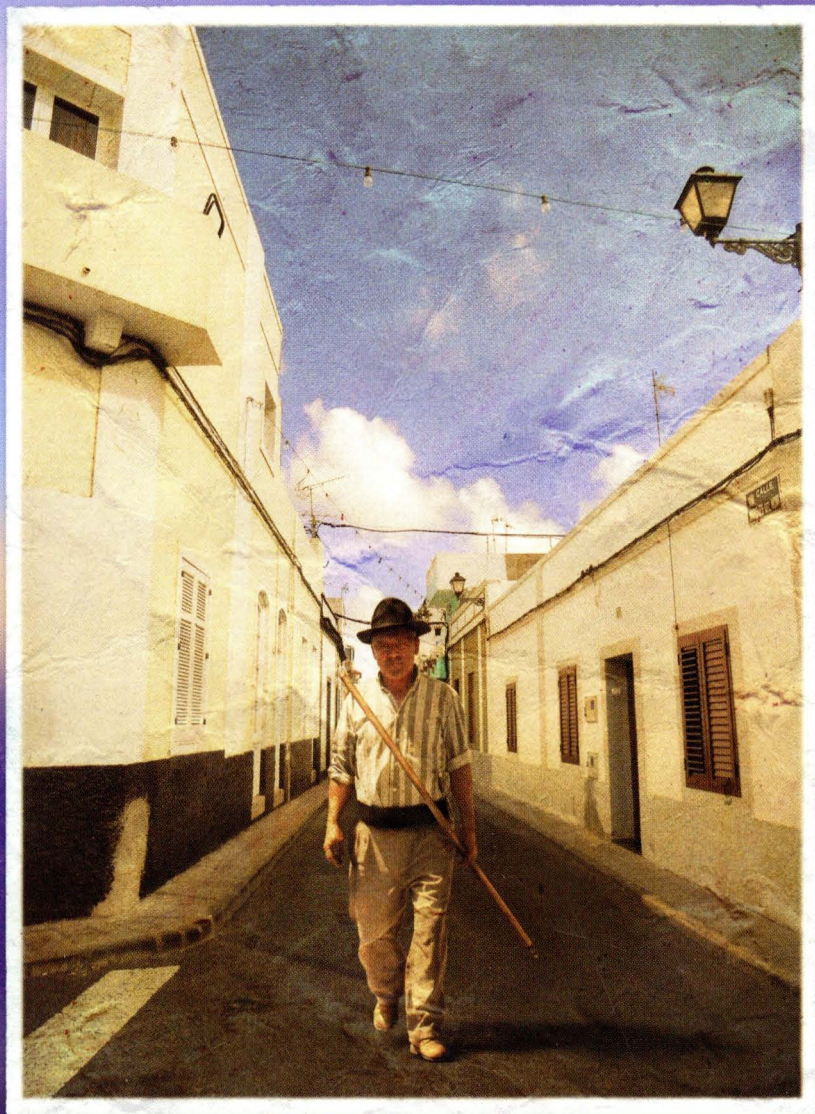


SAN LORENZO A MANO



Antonio Cardona Sosa

SAN LORENZO A MANO



Antonio Cardona Sosa

Autor: Antonio Cardona Sosa.

Diseño y maquetación: soront.com.

Primera edición: Noviembre 2012.

ÍNDICE

	<u>Pag.</u>
PRESENTACIÓN	7
DEDICATORIA	9
INTRODUCCIÓN	11
Naturaleza Física	
EL SUELO, SÍNTESIS DE GEOLOGÍA Y GEOGRAFÍA	13
EL CLIMA.....	18
LA CULTURA DEL AGUA	19
HONGOS Y SETAS	20
FLORA	23
FAUNA.....	25
Naturaleza Humana	
DESDE LA PREHISTORIA.....	28
TOPONIMIA	31
USOS Y COSTUMBRES	36
EL AGUA Y SU APROVECHAMIENTO	38
AGRICULTURA CAMBIANTE Y EN ALZA, EL MERCADO	42
GANADERÍA	47
ACTIVIDAD SOCIAL	48
LAS FIESTAS	49
DEPORTE Y CULTURA EN LA NATURALEZA.....	53
CAMINOS Y SENDEROS DE SAN LORENZO	55
EN LUCHA	62
BIBLIOGRAFÍA	65
SUGERENCIA DE MONUMENTO.....	68
ANOTACIONES.....	69

PRESENTACIÓN

Pequeña en formato, no en ambición. Ni libro ni folleto, sí obra provocadora que aglutina historia y vida de San Lorenzo.

A pinceladas porque el objetivo es atraer al lector a conocer este pueblo en versión resumida para, hecha la captación, ahondar en los múltiples textos dedicados al que fue municipio hasta 1939.

En principio, dirigido a sus habitantes, mayores y jóvenes, testigos del pasado y comprometidos con su porvenir, pero proyectado asimismo a los adictos a las cosas de nuestra tierra.

Se dice “jalar del carro”, añadimos, “pero conociendo la carga”. Que es lo que en síntesis se ofrece desde ya. Conocimiento de lo que se ha acumulado en cientos de años en los que han desfilado las más variadas situaciones

en conjunción con un medio natural que ha motivado actividades un tanto singulares.

Eso, incitar a adentrarse en el conocimiento de lo que aquí, en San Lorenzo y aledaños, ha ocurrido. Vibrará sabiendo de alegrías y agobios, de luchas y logros y de una forma de ser que, con su apoyo, ha de prevalecer.

Con poquitas palabras se presenta esta obra en la que someramente se da una visión de aquel antiguo Lugarejo para adentrarnos en las profundidades que recogen lo que ha trascendido para llegar al actuar San Lorenzo.

Y, por supuesto, sumándose a su defensa.

Esa es la finalidad. La invitación ya está cursada. *¡Ánimos y adelante!*

A quienes marcaron los pasos de su historia y a los que han de afrontar el alto y distinguido honor de proseguirla asegurando su futuro.



Procesión Fiestas, 2012.

INTRODUCCIÓN

En breve también, añadir a lo expuesto que existen temas diversos, conocidos o historiadados que, por su amplitud no han sido recogidos aunque se facilita una relación de obras que los reflejan debidamente.

Por sus características, los capítulos han sido reunidos en dos grupos: Naturaleza Física y Naturaleza Humana, todos, claro, bien entrelazados.

A las cuestiones básicas expuestas siguen otras convertidas en objetivos por los que se ha de luchar, desde los ya existentes a los que puedan surgir, pero en base a un firme y riguroso conocimiento para validar las acciones protectoras o reivindicativas.

EL SUELO, SÍNTESIS DE GEOLOGÍA Y GEOGRAFÍA

GEOLOGÍA

El suelo es elemento primordial a veces no tratado con la importancia que tiene para comprender el desenvolvimiento de los componentes vivos de la naturaleza.

Quizás atribuible a su tecnicismo que hay que reconocer no es fácil tratarlo máxime en una obra como ésta.

Pese a ello, se afronta por su imprescindible protagonismo por lo que damos las señas de algunas de las muchas obras que científicamente versan sobre el tema del suelo.

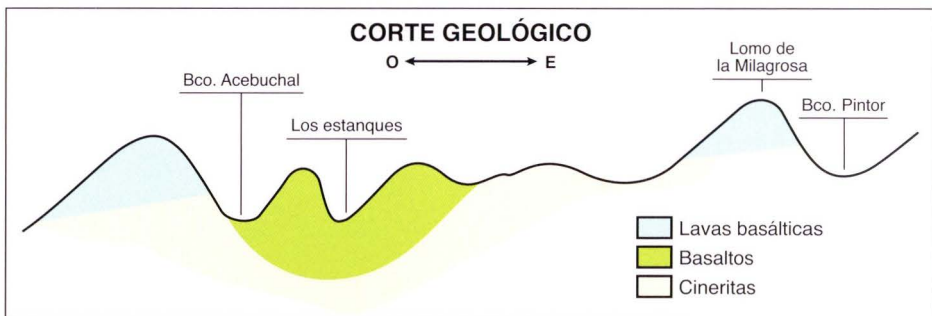
Partiendo del origen volcánico general del Archipiélago, Gran Canaria tiene sus particularidades. Surgió hace unos 14 millones de años y, según geólogos y vulcanólogos, se dividió en dos partes: Tamarán o Paleocanaria la más antigua, de SO y al NE, Neocanaria, se-

gún la acumulación de materiales propios de las erupciones contando aún con un vulcanismo vivo.

San Lorenzo y aledaños están en la Neocanaria, disponiendo de distintos suelos formados por diversos materiales más la influencia del nivel del mar que alcanzó la actual Tafira ^{(1) (2)}.

En el NE surgen «algunos terrenos sedimentarios y de formación submarina» ⁽³⁾. La alternancia de rocas más compactas, de basalto o fonolita, con otras de menor consistencia, tobas o cantos blancos, el almagre o masapés –la tierra que fundió la erupción– son los principales componentes del suelo de San Lorenzo y alrededores.

Hay una referencia muy concreta sobre tal suelo que se aprecia en el dibujo referida al área de El Acebuchal a La Milagrosa. Terrenos que facilitan la explotación directa o los pozos.



Dibujó que detalla el corte geológico este-oeste del Barranco del Pintor al de El Acebuchal, que tiene un fondo común. (4)

De distinta composición se explotan diversos materiales: Almagre, piedras de molino antes y después de la conquista, citándose las «canteras de Las Meleguinas, Barranco Alonso, Lugarejos, ...»⁽⁴⁾. En consecuencia surgieron oficios con distintas categorías acordes con los materiales extraídos y elaborados.

La cal se explotó para la localidad y para el exterior, en aquellos tiempos, componente imprescindible de las argamasas o mezclas para edificar viviendas, acequias, estanques, etc.

El almagre o el masapés era buscado por artesanos de la cerámica o lojeros, sobre todo de La Atalaya de Santa Brígida. Tenemos referencias de una conocida alfarera de dicho alfar que se desplazaba a estos pagos portando

loza, que cambiaba por “productos de la tierra” o los vendía llevándose además el masapés o almagre. Las vetas siguen a la vista y algunas como recién utilizadas.

La piedra azul da a conocer desde el siglo XVI a El Dragonal y Lugarejo, aquí como proveedor de la cantería de la Catedral de Santa Ana. Lugarejo ya era conocido por las canteras antes del siglo XV, siendo muy solicitados los trabajadores, labrantes, piqueros, maestros canteros, etc., para proveer la cantería de diversas obras o participar en ellas. Los tajos y restos apilados, creando majanos, se ven en “Las Canteras del Cabildo” (del Obispado) y en la subida de El Román, como igualmente son muchos los estanques aún utilizados fruto de la saca de cantos en la toba o tosca para la construcción.



Terrenos de masapés.

La Cantera o Pedrera. Baldón principal del que fue municipio y ahora área un tanto próspera es la explotación de la montaña contigua a la presa del Pintor. La sucesión de hechos da largamente para una publicación monográfica. Porque a esta actividad con maquinarias 'machacadoras' se unió la Planta de Asfalto o *pilcher*. Las repercusiones de tales actividades en el medio y pueblo motivaron una fuerte y continuada repulsa y protesta de la gente, dictándose distintos tipos de resoluciones y correspondientes aplicaciones; como ejemplo de lo primero está el cierre decretado

por el Juez Miguel Ángel Parramón, titular del Juzgado de Instrucción número 7, en febrero del 2007. Pero las actividades han continuado con desigual intensidad. Según referencias, la explotación parte de los años 1970 y vencia en el 2002...

Corolario de prolijas intervenciones, desde el trabajo 'a los despachos' y así se llega a la actualidad, con un enorme corte en la montaña, mínima actividad, unos pocos trabajadores y sin poderse achacar a determinaciones legales o... por la crisis de la construcción...



La "Cantera", 1995.



Polvareda con tiempo Este ("Sur"), 2001.



La "Cantera", 2010.

GEOGRAFÍA

Geográficamente San Lorenzo ocupa un centro importante en una superficie que llegó a unos 51 km² cuando era municipio.

Elección acertada en base a su naturaleza: Altura 200 m, formando un amplio valle en el que confluyen distintos barrancos y barranquillos y con unos bordes elevados desde El Diviso a Andújar del NE al margen frontal, de los llanos de Tamaraceite para ascender por Piletas y alcanzar cotas sobre los 400 m en San Gregorio.

Esta cobertura ataja en cierto modo los tiempos del *Leste*, de África, y se beneficia de los casi constantes del NE, el Alisio y su *Mar de Nubes*.



San Lorenzo antiguo, programa de fiestas de 2004.

Esa céntrica situación lo convirtió pasado el tiempo en un nódulo de comunicaciones de costa a cumbre, en paralelo con el aumento viario hacia Teror y las Vegas.

A ese trazado de vías se sumó el del la construcción de acequias o el tendido de tuberías, porque en efecto,



El valle de San Lorenzo, 1988.

«... sus terrenos, de pocas aguas, aunque suelen tener buenas sementeras de trigo y millo...»⁽⁵⁾, «tuvieron el apoyo de esas escorrentías, maridaje de montañas y barranqueras que se unen en la fértil vega de San Lorenzo...»⁽⁶⁾.

Es mucho lo que se ha descrito sobre estas cualidades o condicionantes... «Este caserío primitivo es una viñeta que adorna escondida, estos campos cercanos a Las Palmas. Porque conserva toda su vetusta apariencia campesina, estando tan próximo a la Capital. Hasta las mismas vías de comunicaciones parece que le dejan oculto, entre montañas, como recuerdo vivo de un auténtico pueblo canario, resguardándolo de la “epidemia del asfalto” que parece contraer las poblaciones...»⁽⁷⁾. Como si fuera hoy...

De todas formas en cuanto a *invasión del cemento* hay cierto frente salvaguardador, pues ha llegado a San Gregorio con una acentuada transformación del medio e igualmente tras El Diviso, Hoya Andrea y Almatriche. En lo demás, y con excepciones, se conserva el medio rural con tierras recuperadas o que muy bien pueden convertirse en productivos cultivos.

En relación a las viviendas sí ha existido algunas intromisiones y en más de una ocasión se ha difundido la existencia de ilegalidades.

Cuestión pues de orden así queda, destacando eso sí, la preservación de vías, viviendas, casas típicas que mantienen en mucho las esencias de su pasado.



Almatriche, 2010.



Piletas, 2010.



"Mar de Nubes", alísio el 18-07-2012.

EL CLIMA

Según se ha expuesto, al estar San Lorenzo en la vertiente norteña de la Isla con apertura al NE disfruta directamente de la entrada del Alisio.

Y al estar ubicado en cotas bajas, unos 200 m, se beneficia de temperaturas templadas y hasta ligeramente cálidas en las épocas que se retrae el *Mar de Nubes*.

Al estar en parte incluido en el Paisaje Protegido de Pino Santo, por su diversidad de barrancos, lomos y riscos el clima tiene variantes: en las zonas más altas es mayor la humedad y recibe el aporte de las borrascas del SO, las más pródigas en aguas para la Isla y Archipiélago.

En este territorio se producen los dos tipos de lluvias existentes: la Horizontal o condensación del Alisio y la Vertical, menos frecuentes pero más torrenciales motivando rápidas escorrentías, razón de construirse varias presas.

Sintetizando, esta comarca debido a su ubicación está influenciada por el efecto de las Altas o Bajas presiones, origen de las épocas de fuertes lluvias del O, del *Mar de Nubes* del NE intercalándose, en varios días y ocasiones en el año, el tiempo *Leste* de África, con elevadas temperaturas y calimas⁽⁸⁾.

Y como consecuencias las obras y tareas para aprovechar la lluvias; la diferencia de temperatura con más sequedad en el Valle –refrescada por el Alisio– y mayor humedad sobre los 500 m, altura de La Milagrosa lo cual, a su vez, diversifica los cultivos y asimismo el asentamiento humano distribuido en casas solariegas, barrios, caseríos, etc.

El clima, sin duda, factor influyente por sus variantes en San Lorenzo y área circundante.



"La Mina", 2012.



Cantidad y variedad de tuberías.

LA CULTURA DEL AGUA

La dedicación, trabajos, actividades y usos varios relacionados con el agua da origen al aglutinarlos en lo que se ha denominado *Cultura del Agua*.

De todo ello hay vestigios anteriores a la conquista: Cazoletas, canales, berne-gales y otros recipientes, algunos por descubrir su verdadera finalidad, junto al aprovechamiento para el hogar y la agricultura, o sea, de lo más común a lo ritual.

Los asentamientos humanos estaban muy unidos a la presencia del agua, más abundante entonces. Los topóni-mos, la mayoría transformados o tra-ducidos a otras lenguas, lo evidencian, con Atamarasaid y sus variantes como amplia y descollante comarca.

Cierto asimismo que en aquellos años la vegetación era más abundante "or-deñando las nubes" para producir ese agua en finas gotas y bruma que aún se

conserva donde se ha preservado tales ecosistemas.

Por tanto, los barrancos llevaban agua al mar, había escorrentías frecuentes –también, ojo, etapas secas– y nacien-tes, remanentes o *minas*, una aún rin-diendo y entubada.

Esta *Cultura del Agua* en San Lorenzo pasa de lo ritual a la explotación. Lugarejo se convirtió en un controlador interviniendo desde su retención a canalizarla repartiéndola a otras zonas, dando origen a diferentes obras, estan-ques, minas, canales, túneles, presas, acequias, tuberías, pozos, etc.

Papel desempeñado por su estratégi-ca ubicación, por ser zona de paso de canalizaciones de cumbre a costa han avalado a San Lorenzo como un expo-nente histórico y actual de la *Cultura del Agua*.

HONGOS Y SETAS

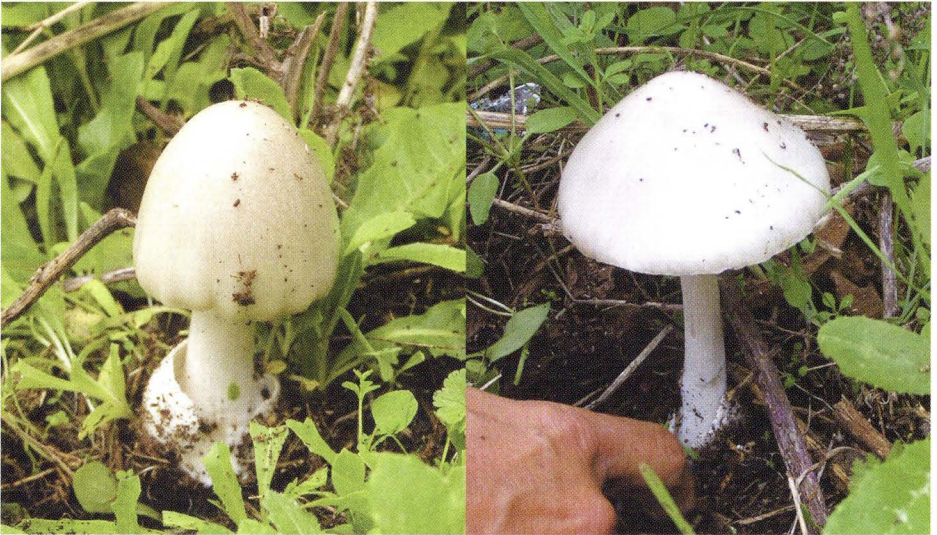
Correspondiente a San Lorenzo y zona baja del Paisaje Protegido de Pino Santo.

Entre los moradores de esta comarca existen unos muy curiosos y apenas conocidos que aparecen con las primeras lluvias y permanecen durante el invierno y la primavera. Aunque la mayoría de ellos surgen del suelo, no son plantas, no pertenecen al Reino Vegetal ni tampoco al Animal. Lógico surja la pregunta: ¿Entonces?

Pues esos seres vivos que son las setas tienen el suyo propio, el Reino Fungi, un latinajo que significa "hongo" al que también pertenecen los mohos y las levaduras.

Antes de presentar a estos peculiares convecinos conviene aclarar que un hongo y una seta no es la misma cosa, de igual manera que no es lo mismo un peral que una pera. El hongo o micelio (el peral) es una maraña de filamentos que viven bajo tierra, hojarasca o en el interior de otros seres vivos y la seta (la pera) es un cuerpo frutífero, más visible que el hongo y que produce sus "semillas", las esporas.

La forma más conocida de la seta es la de paraguas, con un pie (de variado grosor y longitud) y un sombrero (más o menos grande, globoso, de variada coloración en su parte superior y con láminas o poros en su parte inferior). Las setas pueden presentar muchas



Volvarias (*Volvariella gloiocephala*).

otras formas y colores: Redondas y blancas como bolas de golf o marrones como papas, aplanadas como bostas de vaca, deprimidas en forma de copa amarilla o negra, ramosas, estrelladas, cilíndricas, alveoladas, laminares, etc.

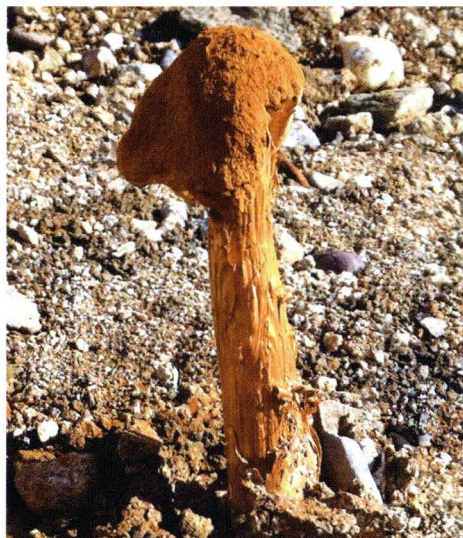
Las setas que tratamos aquí no son las cultivadas que se comercializan en mercados y tiendas (champiñones, setas de ostra, etc.) sino las silvestres, las que podemos ver en nuestros bosques, cultivos o jardines durante los meses más lluviosos (champiñones silvestres, pedos de lobo, volvarias, etc.) pero también en pleno verano y en los páramos más áridos de los terrenos citados.

La primera pregunta de quién se acerca al mundo de las setas es casi siempre la misma: *¿Se pueden comer?* A lo que un micólogo —experto en este Reino— en plan broma responderá: *Poder, se puede... pero algunas solo una vez.* En lo concerniente a su ingestión se pueden dividir en tres grupos:

- Comestibles, de sabor y consistencia exquisitos. Otras menos y otras mediocres.
- Las no comestibles por pequeñas, amargas, picantes, malolientes, etc. que son la mayoría.
- Finalmente están las tóxicas, que podrían clasificarse por el tipo de trastornos que causan y que pueden ser: leves, graves, muy graves e incluso mortales. Afortunadamente estas últimas no abundan en nuestras Islas... Pero haberlas, desde luego, ¡haylas!

Por lo que sabemos, los canarios antes de la conquista conocían las setas y sus propiedades alimenticias, tintóreas, curativas, alucinógenas, etc. Aquellos conocimientos se perdieron tras la toma y, desde entonces hasta hace poco años, los canarios han ignorado o descartado este maná natural exceptuando, claro está, a palmeros y majoreros que hoy como ayer siguen disfrutando de sus “nacidas” y sus “criadas”.

No obstante en las últimas décadas la población isleña ha experimentado un creciente interés por las setas y son centenares los aficionados que, con mayor o menor conocimiento, recorren cada otoño u *otoñada*, al caer las primeras lluvias, nuestros campos con sus cestas para colmarlas de setas, entre las cuales quizá se esconda alguna tóxica disfrazada o, diríamos, camuflada de comestible.



Battarea (*Battarreia stevenii*) en la presa de Martínón.

A citar personas foráneas, de la Península o extranjero, conocedoras y prácticas en micología, que han “descubierto” su existencia en esta Isla y que patean para recolectarlas.

Setas en San Lorenzo. En principio las características bioclimáticas de la comarca no favorecen el desarrollo de las especies más valoradas por gastrónomos y recolectores de setas pero esconde felices sorpresas para los micólogos y apasionados por estos mágicos seres. Son muchas las especies que pueden encontrarse en nuestros barrancos, lomos, laderas, prados, bosquetes de eucaliptos y hasta en jardines, pero las que nosotros hemos podido identificar en los últimos años son las siguientes: Champiñones silvestres (*Agaricus ssp.*); varias especies; *battareas* (*Battarea stevenii*); pedos, peos, de lobo (*Lycoperdon ssp.*); volvarias (*Volvariella gloiocephala*); yesquero del tarajal (*Inonotus tamaricis*) y seta tintórea (*Pisolithus tinctorius*).

Esta lista es una pequeñísima parte de las muchas especies de setas que pueblan San Lorenzo por lo que puede completarse con las aportaciones de los lectores y vecinos interesados en ello, recomendándoles los siguientes pasos: Fotografiar la seta encontrada; enviar las fotos a las direcciones que se citan, indicando el día y el lugar del hallazgo acompañado del nombre, apellidos y datos de quien la localizó.



Champiñón silvestre (*Agaricus ssp.*).

Y si se desea conocer más del mundo de las setas damos la dirección web de la Sociedad Micológica de Gran Canaria (www.micogranca.es) que cuenta con micólogos o aficionados que responderán estas cuestiones, identifican especies y, además, imparten cursos de iniciación, ‘jornadas micológicas’, etc.

Con algo más de ampliación sobre el formato de este manual ofrecemos estos datos con la sola pretensión de informar sobre la presencia y peculiaridades

de estos mágicos seres en San Lorenzo y sus alrededores por lo que se desaconseja toda forma de recolección y consumo por parte de personas no expertas en pro de su propia seguridad así como el de favorecer la conservación del rico patrimonio micológico aquí existente ⁽⁹⁾ ⁽¹⁰⁾.

Texto y fotos: Manuel Cardona Sosa
(manolo1cardona@gmail.com)



En época de lluvias, ojo con los niños y su curiosidad por “las casitas de duendes”.

FLORA

Atractivo destacado de la naturaleza canaria que entraña la interdependencia o conexión de distintos componentes pues la Flora o Vegetación está claramente conectada con la orografía, orientación y, claro, el clima.

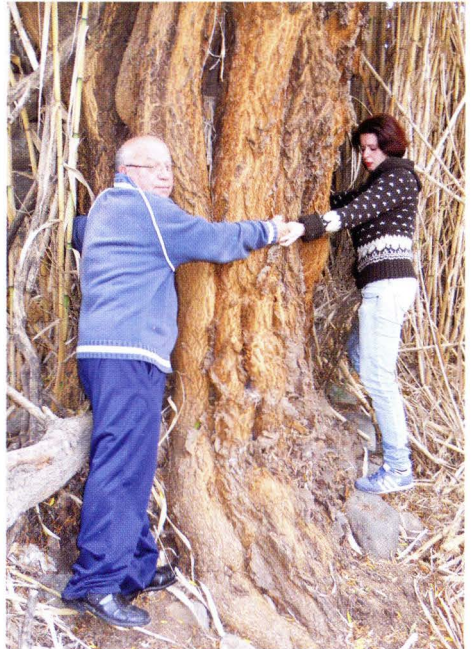
Gran Canaria, alto cono surcado de barrancos entre montañas, lomos, calderas, etc. y desde la misma mar al Pico Pozo de las Nieves surgiendo en su superficie dos caras diferenciadas: verde del Norte y más seca del Sur con otro tipo de verdor floral por adaptación a esa escasez de lluvias. Influenciada directamente por la corriente fría de Canarias y la bendición del Alisio, es humedecida en la vertiente norteña siendo a su vez partícipe de la existencia de la *lluvia horizontal* y con la peculiaridad además de presentarse en franjas o fajas de vegetación con especies que las caracterizan, también entremezcladas, siendo muy diferente el trazado y composición de estas líneas de Norte a Sur.

La vegetación en San Lorenzo y alrededores, partiendo de esta visión general se enmarca en el denominado Piso Basal norteño, arrancando el verdor desde el Valle y montañas que circundan la parte baja de las medianías, madre del Monte Verde o Laurisilva.

La toponimia refleja estas especies en distintos lugares: las Cardoneras, El Acebuchal, El Dragonal, Laurelal, etc.

Para mantener el objetivo de orientar damos los siguientes datos:

Entre los árboles o arbustos propios destacan: Palmera canaria (*Phoenix canariensis*), cardón (*Euphorbia canariensis*), drago (*Dracaena draco*), sabina (*Juniperus phoenicea*), brezo (*Erica arborea*), acebuche (*Olea europaea*), lentisco (*Pistacia lentiscus*), almácigo (*Pistacia atlantica*), tarajal (*Tamarix canariensis*), guaydil (*Convolvulus flori-dus*), granadillo (*Hypericum canariense*), etc.



Grueso tronco del centenario acebuche, con diámetro de 170 cm aprox. Bco. Pintor.

En plantas de menor porte las hay populares como usadas, siendo la lista bastante larga. Entresacamos: Cornical (*Periploca laevigata*), verode o verol (*Senecio kleinia*), aeonio, bejeque o yerba puntera (*Aeonium manriqueorum*), taginaste blanco (*Echium decaisnei*), balo (*Plocama pendula*), vinagrera (*Rumex lunaria*) la Flor de mayo (*Senecio webbii*), balango (*Avena barbata*) y varias tabaibas entre otras.

En tiempos de fuertes lluvias, vemos cuando 'corren los barrancos' como aumentan considerablemente otras yerbas más pequeñas formando bosquesillos, bardos o marañas: Balillos, magarzas, cardos, zarzas, marmoyan o cagaleron, tomillos, hasta el bicácaro (*Canarina canariensis*) y su bella flor, a todas las cuales se suman las comestibles, cerrajas, jaramagos, relinchones, etc.

Hay especies introducidas y algunas en cantidad, invadiendo espacios de la

flora nativa, caso de las tuneras, pitas, malgusto o tabaco moro, albahacas, etc., destacando los desecadores eucaliptos, contrastado en el barranco del Pintor y Presa de la Umbría, ficus y los laureles de Indias cuya frondosidad en la Plaza es más que probable se deba al agua cuyas raíces buscan y chupan en el subsuelo.

A considerar igualmente el gusto por la jardinería, plantando en macetas, parterres, huertos en viviendas y alrededores por lo que se pueden hallar ejemplares de estas especies en el medio natural.

Se han realizado campañas de repoblación, como la considerada "tipo para contener la erosión" en la presa de la Umbría por los años 80 con resultado visible, también en El Sardo y más cerca, en el barranco de San Lorenzo.

El panorama que ofrece la flora canaria en estas zonas comparte belleza, singularidades, usos y atractivos recogidos en bastantes obras ⁽¹¹⁾ ⁽¹²⁾.



La Palmera de las "Dos copas", Bco. del Pintor.



El drago del Silvan.

FAUNA

Tema para una monografía por su importancia y atractivos que le han dado nombradía a San Lorenzo y alrededores tanto popular como científicamente y que, con la vegetación, tienen condiciones para establecer, por ejemplo, un 'Aula en la Naturaleza'.

En esta superficie, más variada que vasta acoge a distintos grupos de especies.

Partiendo de los insectos: ciempiés, grillos, cigarrones, incluidos los molestos carrancios y garrapatas más las vistosas mariposas, diurnas y nocturnas, avispas, abejas como el conocido "abejón del culo blanco" (*Bombus canariensis*) sin olvidar el "sarantontón" (*Coccinella septempunctata*).

Un mundo dentro de la fauna menos conocido por lo que, de nuevo, la invitación a adentrarse en el mismo es obligada ⁽¹³⁾.

En reptiles, buena representación. El lagarto canario (*Gallotia simonyi stehlini*) con excepcionales ejemplares en riscos y paredes de los barrancos; otros endemismos: la lisa, lagartija (*Chalcides sexlineatus*) y los perrenques o perinquenes (*Tarentola boettgeri*), beneficiosos por la cantidad de insectos que devoran.

Flora, frescuras y humedales acogen a la rana verde (*Hyla meridionalis*) y la rana común (*Rana perezi*).

Mamíferos. Sin englobarlos en los órdenes establecidos también los hay con buena representación en esta zona: conejos (*Oryctolagus cuniculus*) de la abundancia a la escasez por las mixomatosis y neumonía vírica hemorrágica que los ha diezmando, traducido en prohibirse su caza con escopeta.

Erizo moruno (*Erinaceus algirus*), con "mala fama" –depreda sobre algunos animales silvestres y domésticos– pero mayormente beneficioso porque también se alimenta de ratones, babosas, lombrices, insectos, etc., por lo cual está protegido y, sabiendo sus efectos positivos, se deben respetar máxime cuando atraviesan las vías, en cacerías, etc.



Erizo moruno (*Erinaceus algirus*).

Ratones de campo o ratas urbanas según el hábitat escogido ⁽¹⁴⁾ para detenernos en:

La Musaraña. Confundida y conocida como "ratón trompú" o "ratón picú" debido a su afilado hocico pero que no

Musaraña (*Crocidura osorio*).

es un ratón. Descubrimiento reciente, se ha incorporado a los endemismos canarios bajo el nombre científico de *Crocidura osorio*. A cuento, hechos que superan lo de ser interesantes. Sí, allá por 1985, un joven maestro del "Martín Cobos" de Firgas, se interesó por este animalito al llevarle un alumno un ejemplar más otros después. Por ser una buena primicia nos permitió un reportaje en *Diario de Las Palmas* que tuvo su repercusión. Siguieron los estudios y sí, la Musaraña existía, la canaria que tomó el nombre de la zona, Osorio.

También hallada en San Lorenzo. Y cosas de la vida, con aquel maestro nos tropezamos en San Lorenzo, donde es muy conocido, ya como el Doctor D. Juan Francisco Santana Domínguez... Investigador y autor de obras que citamos al final pues su lectura es apasionante ⁽¹⁵⁾.

Las Aves. Una riqueza en el mundo natural es la que posee San Lorenzo por su avifauna, distinguiéndose como emblemática, el alcaraván, "Pedroluis" (*Burhinus oedicephalus distinctus*) y un reciente residente, el martinete (*Nycticorax nycticorax*) que ha pasado de emigrante a nidificante con una colonia estable.

Amplia es la lista de aves, no solo del Piso Basal, también propias de las Islas: Canario (*Serinus canaria*), bisbita caminero (*Anthus berthelotii*), mosquitero canario u "Hornero" (*Phylloscopus canariensis*), vencejo unicolor, "Agurrión" (*Apus unicolor*) y más de las zonas bajas: lavandera cascadeña, "Alpisa"

Alcaraván, "Pedroluis" (*Burhinus oedicephalus distinctus*).

(*Motacilla flava*), mirlo (*Turdus merula cabrerae*), ...

Se entremezclan propias de otras zonas, he ahí su atractivo para los aficionados a la ornitología: Jilguero, "Pinto" (*Carduelis carduelis parva*) curruca capirotada, "Capirote" (*Sylvia atricapilla heineken*), y más, perdiz roja de Gran Canaria (*Alectoris rufa intercedens*), fue un importante criadero de codorniz canaria "Alcorniz" (*Coturnix coturnix confisa*), palomas en abundancia: bravía (*Columba livia canariensis*), 'de correos', domésticas, cimarronas, etc.; según la entrada de África está la tórtola común (*Streptopelia turtur*) en peligroso descenso que ha aconsejado prohibir su caza y todas las rapaces: Ratónero común o busardo ratonero, "Aguililla" (*Buteo buteo insularum*), cernícalo vulgar, "Sarnícalo" (*Falco tinnunculus canariensis*), búho chico, "Mochuelo", "Coruja", "Lechuzo" (*Asio otus canariensis*) y lechuza común, "Lechuzo", "Coruja" (*Tyto alba*)...



Martinete (*Nycticorax nycticorax*).



Chorlito patinegro (*Charadrius alexandrinus*).

Humedales. Aquí radica el mayor reclamo de la zona sobre todo cuando las charcas o barriales están llenas de agua por las buenas lluvias.

Hasta octubre de 2012 solo había una con agua en Los Barriales, varias en Mascuervo y en algunos estanques, marretas o presas (el Pinto).

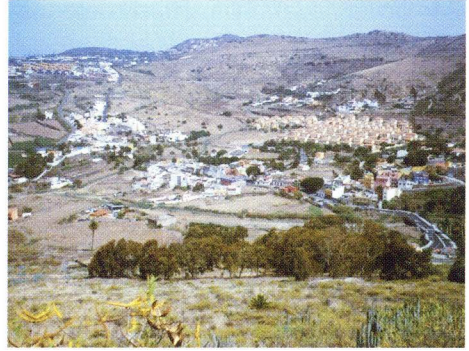
Hay referencias de existir una relación de unas 40 especies, merece también una publicación divulgativa porque sin duda son muchas las que se pueden observar, habiéndolas residentes y nidificantes: Chorlito chico (*Charadrius dubius curonicus*) y chorlito patinegro (*Charadrius alexandrinus*), garza real, "Garza" (*Ardea cinerea cinerea*), gallineta común, "Polla de agua" (*Gallinula chloropus chloropus*), la focha común, "Gallinuela" (*Fulica atra*) y más que se incrementan con las emigrantes gaviotas, zarapitos, etc.

A contar con las urbanas, caso de la tórtola turca (*Streptopelia decaocto*), cotorra argentina (*Myiopsitta monachus*) y cotorra de Kramer (*Psittacula krameri*) entre otras.

Ciertamente las aves también invitan a visitar y conocer San Lorenzo ⁽¹⁶⁾ ⁽¹⁷⁾.



Vista histórica, programa de fiestas de 1984.



Vista actual, 2010.

DESDE LA PREHISTORIA

Desde los primeros tiempos hay referencias de pobladores en esta zona. Dada la cantidad de textos, artículos en prensa y revistas, pregones, conferencias, etc., en este capítulo se recalca la brevedad por la facilidad en documentarse.

Ejemplo vivo de tal presencia está en los topónimos que perviven en versiones impuestas por las lenguas de los conquistadores: Tamaraceite del primitivo Atamarasaid y sus variantes.

El medio natural propició su vida: suelo, vegetación –resta solo un 1 ó 2%–, el agua, la roca y sus habitáculos naturales o labrados.

Su importancia traducida en la categoría que tuvo, Cantón.

Frutos naturales, higueras, almácigos, balangos y cultivados: cebada, avena,

alternando la agricultura con el pastoreo, la pesca y la caza. Quedaron sus huellas en muchos puntos, Cueva de los Canarios, de San Gregorio, Mascuervo, El Tejal, Cuevas de la Angostura, Lentiscal, etc.⁽¹⁸⁾.

La conquista –con fuertes batallas– produjo un significado giro por las consecuencias habidas: arrasamiento del bosque en particular el palmeral, usurpaciones de propiedades por los Repartos, recompensas y concesiones de todo tipo en favor de los conquistadores quedando arrinconados los supervivientes, su lengua, sus costumbres... Comenzó otra historia...⁽¹⁹⁾.

Entonces surgió otro tipo de lucha en favor de la supervivencia al paio de la nueva sociedad. Profusión de citas, de fechas, espiguemos algunas⁽²⁰⁾:

- 1638** Inicio de las gestiones para erigir una ermita.
- 1640** Repuesta positiva de la Autoridad eclesiástica y arranque de las obras.
- 1645** Finalización de las obras siendo bendecida el 10 de agosto, fecha convertida en conmemoración permanente.
- 1666** Menudean las citas solicitando la parroquia siendo determinante la del 27 de septiembre de 1680.
- 1681** Se consiguió, fue el 11 de marzo, conllevando el Municipio siendo bien definidos sus límites.
- 1769** Las reformas de la Administración respaldan su existencia.
- 1834** Que se publica el 20 de junio al aparecer en el B.O. del día 6 de dicho mes.
- 1840** Desarrollo propio de un pueblo surgiendo cierta oposición.
- 1850** Manifestada de alguna manera con el “traslado de noche”, de los archivos de San Lorenzo a Tamaraceite.
- 1900** Y siguientes, la lucha tiene otra causa: deseos anexión por uno de los Ayuntamientos lindantes, Las Palmas GC.
- 1930** Década crucial por la serie de gestiones, actuaciones diversas, influencias políticas. etc.
- 1937** El 27 de octubre concejales del Ayuntamiento de Las Palmas de Gran Canaria piden que se agregue el de San Lorenzo. El 30 de octubre la petición es oficial. Las autoridades y el pueblo de San Lorenzo se oponen... El Cabildo insular la apoya. Suceden acontecimientos de “sangre y dolor” ...
- En una situación entre la lucha y el temor, fueron fusilados cinco lugareños el 29 de marzo, el alcalde, el secretario, el jefe de policía y dos sindicalistas.
- 1939** La incorporación estaba a punto, consumándose por «Orden en el B.O.E. 342, del 30 de noviembre de 1939». Lugar de Lugarejo, Lugarejo, San Lorenzo dejó de existir como Ayuntamiento.
- 1940** El primero de marzo se consuma la anexión.
- 2000...** Pero el recuerdo no se ha borrado. Existe la “Asociación por la Recuperación de la Memoria Histórica y del municipio de San Lorenzo”.
- Según se divulgó: El Ayuntamiento reconoció la aportación histórica de San Lorenzo durante 67 años después de la “anexión a golpe de pistola”. En el 2008 fue otorgado por dicho Consistorio la Medalla de Oro y en abril de 2012, como difundió dicha Asociación, el Ayuntamiento había colocado las placas «de los cinco fusilados en San Lorenzo el 29 de marzo de 1937...» ⁽²¹⁾.



Panorámica del Valle, 2011.

TOPONIMIA

Al estar muy dispersos los datos geográficos de la comarca, a veces no bien ubicados o con omisiones, se ofrece esta relación, por supuesto, no exhaustiva, para cooperar en su divulgación, conocimiento y válida aportación para confeccionar una completa planimetría del área donde está inserto San Lorenzo.

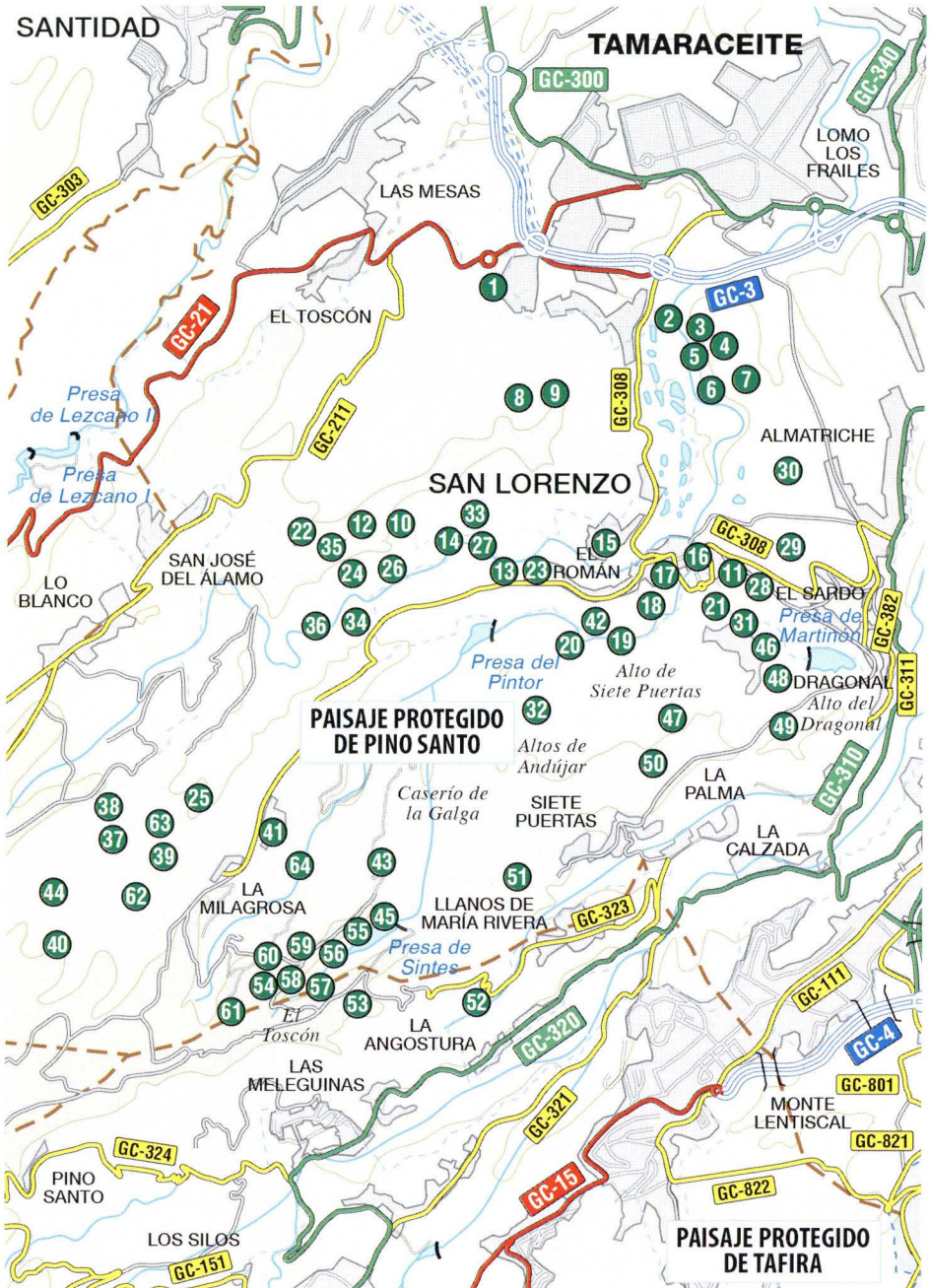
Para acoplarlo a esta obra los distribuimos en tres apartados: Lugares, accidentes geográficos y barrancos/humedales.

San Lorenzo aportó más de la mitad de la superficie del actual municipio de Las Palmas de Gran Canaria. Abarcaba de Tinoca-Las Canteras a Los Arenales, San Antonio, Rehoyas, la Calzada,



Hasta 1939, dos municipios.

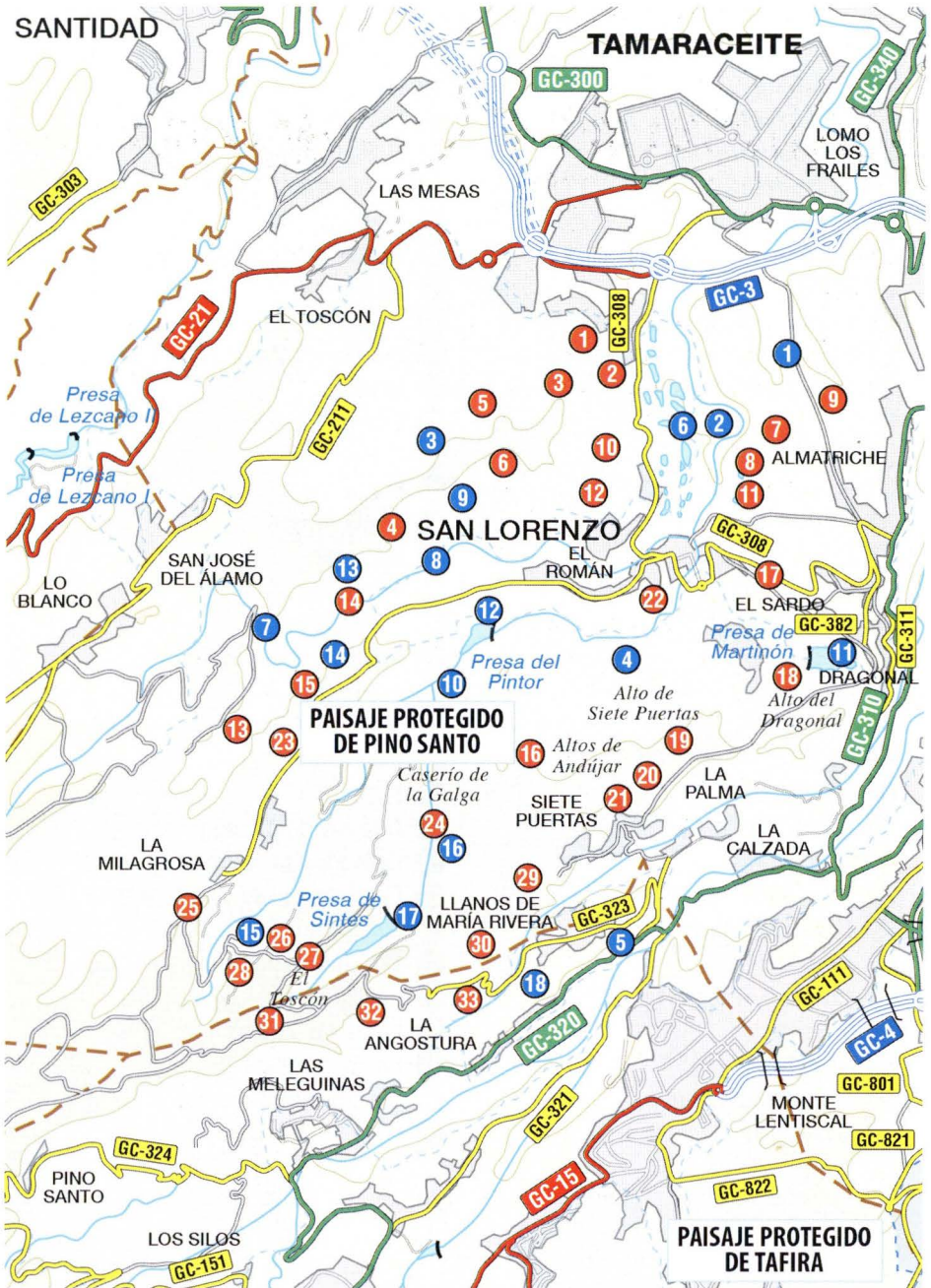
Siete Puertas y en lo más alto el Álamo-Espartero. Expuesto para que, refrescando la memoria, se aclare que solo se recogen los más cercanos al actual San Lorenzo ^(2,4).



Relación de lugares.

LUGARES

- | | | | |
|----|-------------------------|----|-----------------------------|
| 1 | La Suerte | 33 | Las Rosas |
| 2 | La Zarzuela | 34 | Las Argomeras |
| 3 | La Cobranza | 35 | El Espigón |
| 4 | La Dehesa | 36 | El Palomar |
| 5 | La Cancela | 37 | El Acebuchal |
| 6 | El Diviso | 38 | Masapés o Masapeses |
| 7 | El Pedregal | 39 | La Milagrosa |
| 8 | Corral de la Vieja | 40 | El Caidero |
| 9 | Cortijo de San Gregorio | 41 | El Mainés (Maipés) |
| 10 | Casa Los Lagartos | 42 | El Pintor |
| 11 | La Peña | 43 | Cueva Mosca |
| 12 | La Cardonera | 44 | El Palmito |
| 13 | Fuente del Grillo | 45 | Era la Vieja |
| 14 | Timbamba | 46 | Hoya Ponce |
| 15 | El Román | 47 | El Silvian |
| 16 | San Lorenzo | 48 | La Culata |
| 17 | El Calvario | 49 | El Dragón |
| 18 | La Cruz | 50 | Altos de Siete Puertas |
| 19 | El Cortijo | 51 | Lomo Andújar |
| 20 | La Pedrera | 52 | Cueva y Cuesta Los Ladrones |
| 21 | La Tosca | 53 | Cortijo Los Pérez |
| 22 | Las Laderetas | 54 | El Toscón |
| 23 | Sarandilla | 55 | Cuevas de Ortega |
| 24 | Labradoras | 56 | Lomo la Era-Umbria |
| 25 | Zarzalera | 57 | Camino de las Garrapatas |
| 26 | Casas de Mica | 58 | El Altabacal |
| 27 | Mascuervo | 59 | El Corcobado |
| 28 | Cuesta Las Carretas | 60 | Las Mesetas |
| 29 | El Sardo | 61 | Hoya las Zarzas |
| 30 | Almatriche | 62 | La Higuera |
| 31 | Cuevas del Monte | 63 | Era del Abad |
| 32 | Castillejos | 64 | Cuevas Blancas |



Plano de Accidentes geográficos y Barrancos/Humedales.

ACCIDENTES GEOGRÁFICOS

- | | |
|-------------------------|---------------------------|
| 1 Cañada de Pileta | 18 La Culata |
| 2 Risco Negro | 19 Altos de Siete Puertas |
| 3 El Talayón | 20 El Silvian |
| 4 Montaña San Gregorio | 21 Roque El Rayo |
| 5 Altos de San Gregorio | 22 El Pintor |
| 6 Teso La Bandera | 23 Lomo La Milagrosa |
| 7 El Diviso | 24 Lomo La Galga |
| 8 Lomo El Drago | 25 Las Morena |
| 9 Lomo La Herradura | 26 Lomo Corcobado |
| 10 Cañada Honda | 27 Lomo la Era |
| 11 La Cancela | 28 Hoya la Umbría |
| 12 Lomo Ruano | 29 Lomo Andújar |
| 13 Lomo La Cardonera | 30 Hoya Los Perales |
| 14 Lomillo Cardonera | 31 El Toscón |
| 15 El Palomar | 32 La Vizcaina |
| 16 Lomo Gordo | 33 Llanos la Cruz |
| 17 Cuesta las Carretas | |

BARRANCOS/HUMEDALES

- | | |
|---------------------|--------------------------|
| 1 El Pedregal | 10 Pintor |
| 2 San Lorenzo | 11 Presa de Martín |
| 3 El Coco | 12 Presa del Pintor |
| 4 El Cortijo | 13 Caidero |
| 5 Los Barranquillos | 14 Los Pulidos |
| 6 Los Barriales | 15 La Higuerilla |
| 7 Laurelal | 16 Castillejos-Las Vacas |
| 8 Mascuervo | 17 Presa La Umbría |
| 9 Las Cagarrutas | 18 Presa Massieu |



Casa típica antigua. Panadería.

USOS Y COSTUMBRES

Partiendo de que el medio natural influye en las actividades humanas, San Lorenzo contó con elementos para convertirlo en un baluarte del medio rural. Un escenario duro y sano, fundamento de una población como la actual, con un alto índice en vida y salud conformado por familias de varias generaciones. Abierto como centro de comunicaciones e intercambios no solo de mercancías o productos sino también de la llegada y asentamiento de personas y asimismo de la salida a otros lugares sobre todo en épocas adversas.

Así se cuenta la presencia de personas que se distinguen por sus actividades en todos los

campos, sobresaliendo aquellos que parten de la materia prima existente: canteoría, uso y comercio del agua, agricultura, comunicaciones debido a su estratégica ubicación con facilidad de conexiones con el resto de la Isla.



Vista 1940 en programa de fiestas de 2001.



Casa típica en el mismo centro.

Del pasado hay referencias de autores que reflejan estos aspectos.

- «Sus terrenos de pocas aguas, aunque suelen tener buenas sementeras, de trigo y millo. Los árboles frutales son pocos, como también las carnes que crían los términos de su jurisdicción». “Descripción de Historia de las Islas Canarias, P. Castillo del Castillo”. 1737.
- «... A orillas de un riachuelo o barranco... clima agradable». Madoz. 1845/58.
- «... Situado en un áspero y quebrado terreno en la orilla derecha de un barranco... Recogen en sus albercas, hechas de tosca y arcilla, las aguas en algunos de sus pagos, para regar sus terrenos...». “A través de las Islas Canarias”. Cipriano de Arribas y Sánchez. 1901.
- «San Lorenzo. Lugar con Ayuntamiento, campos productores y 8.067 habitantes». “Geografía Regional Descriptiva de las Islas Canarias”. José Delgado Marrero, maestro nacional. 1926. Imp. Diario de Avisos. Santa Cruz de La Palma.
- «La población de Gran Canaria en 1928 era de unas 214.485 habitantes, en 22 municipios, el cuarto, después de Las Palmas, Telde y Arucas, San Lorenzo con 11.927 habitantes». “Páginas Históricas de Gran Canaria”. Carlos Navarro Ruiz. 1983, Tip. “DIARIO” Las Palmas.

Apenas unas referencias de las muchas existentes en la importante documentación que versa sobre San Lorenzo la que, repetimos, invitamos a conocer, pues se acopian las vicisitudes de un pueblo perseverante, experto en actividades como las que resumimos seguidamente.

EL AGUA Y SU APROVECHAMIENTO

Lo dicho: significado, uso y culto en Canarias motiva una verdadera *Cultura del Agua* que ya tiene marcadas señas dejadas por los primeros pobladores.

Entonces abundante y barata. Hoy, existente pero cara por la desalación o recuperación de las residuales a "golpe de tasa de los carburantes".

La ubicación de San Lorenzo también facilitó la explotación del agua en varias gamas del aprovechamiento con el detalle de que no era mucha la disposición propia de tan valioso elemento.

Control. No siendo rica en acuíferos en proporción al caudal que corría por la zona se impulsó el controlarla en depósitos y por cientos si no miles de metros de acequias y tuberías, algunas procedentes de las cotas más altas trasladándola a las urbes de los llanos.

De la calificación de las aguas, basal, subterránea y de lluvias, ésta es la más aprovechada y explotada⁽²⁵⁾.

Apuntar que la incidencia del tiempo húmedo marca una media del 71% aumentando en sus montañas la media de lluvias en relación a otras zonas similares pero más llanas⁽⁸⁾.

Esa dotación de montañas, laderas y barrancos permiten recogerlas como también al no ser obstaculizadas contando con un paso desahogado discurren normalmente sin causar daños⁽²⁶⁾.

El aprovechamiento ha impulsado diversos tipos de obras, como acequias y tuberías. En principio acequias de lajas o piedra de las canteras locales con argamasa de cal, La Calera ha devenido en La Galera, como mejor indicativo. Siguió el tendido de tuberías, de "mezcla y hierro", algunas aprovechadas en la actualidad para colocar tuberías de "plástico".

Agua que tenía que medirse, para lo que se montaron las cantoneras, al aire libre, en cuevas, al lado de estanques o con casetas protectoras. Tantas y tan curiosas que será motivo de crearse *Senderos del Agua* para conocer estas obras pues las hay con categoría de mayores.



Cantonera en local cerrado.



Presa del Pintor.



Pequeña presa en "La Cantera".

Estanques de obra. De varios tipos, aprovechando los tajos y huecos creados por la extracción del "canto blanco" y, los de pared, piedra y argamasa, llamándose los mayores maretas.

Estanques de barro. Material también abundante mezclado para impermeabilizar los muchos existentes de bordes inclinados y de forma circular o cuadrangular. Los Barriales, del cruce de Tamaraceite al casco cuenta con más de treinta. De varios tipos hay más de una docena en el barranco de Mascuervo, con agua algunos a estas fechas. En general, sirven de aposento o estancia a cientos de aves muy seguidas por cantidad observadores.

Canales y túneles. Otra especialidad entre los oficios de la zona, Los *piqueiros* han tallado y horadado riscos y laderas para canalizar el agua que también se hace entre paredes *de obra*.

Un dato: la cuenca entre los Barrancos de Tenoya y Guinguada tiene una superficie de 39 km², con lluvia media de 366 mm y el coeficiente de escorrentías es el más elevado desde el Barranco de Agaete y el de Tirajana.

Presas. Esto ha motivado la construcción de varias presas. Relacionamos las más cercanas en la tabla inferior⁽²⁷⁾ ⁽²⁸⁾.

Al no ser suficientes los aportes de escorrentías de laderas y barrancos ni

Nº	NOMBRE	AÑO DE CONCESIÓN	CONCESIONARIO	BARRANCO	CAPACIDAD (m ³)
1	Presa de Martinón	1903	Bautista y Martinón	Hoya de Ponce	497.498
3	Presa de Massieu	1906	D. Antonio Massieu	El Roque	29.260
25	Presa del Pintor	1931	Comunidad de la Presa del Pintor	Pintor	471.012
35	Presa de Sintés (luego la Umbría)	1916	D. Jaime Sintés	La Umbría	495.000 aumentado a 623.000
43	Presa de Bravo	1932	D. Saturnino Bravo	Los Barranquillos	98.764
48	Presa de Piletas	1934	Hermanos Artiles Pérez	Piletas	478.162 actualmente 342.000

Relación de presas más cercanas.

muy extensas sus cuencas se trasvasó de otros lugares en dura brega con el medio para horadar túneles, caso de los que trasvasan de Las Meleguinas a la presa de Martínón –colmatada– y el Pintor mientras La Umbría, debido a su altura, tiene la toma de aguas de un canal que laderas arriba llega hasta Utiaca.

Galerías, *minas*, fuentes. Aunque no menudean en la demarcación se alternan afloramientos naturales con la localización de veneros por galerías, o *minas* añadiéndose el trasvase mediante túneles y canales.

De su existencia da fe los topónimos que han prevalecido al primario uso, Fuente Los Morales, Fuente del Grillo y recuerdan los lugareños la fuente que existía en la Plaza cuyas piedras hasta se podrían localizar, de la que se abastecía el pueblo opinando algunos vecinos sería interesante rescatarla fuera por localizar aguas freáticas mediante catas o con depósito con “circulación cerrada”. Cierto que sería un *puntazo* esta restitución que adquiriría carácter

de monumento al agua en el centro del pueblo. Se estudia también el *recrear* simbólicamente el pilar de dio nombre a la calle que hoy se denomina de San Sebastián.

Se nos citan otras fuentes, bajo La Meseta y El Corcobado y la que fue muy asistida en el Lomo del Drago, entre otras.

Acueductos. Con acertada ejecución y vistosos de línea hay al menos dos: en el Barranco de San Lorenzo y en el de Mascuervo.

Pozos. Según las investigaciones de los terrenos, como se vio en el dibujo, hay varios en una amplia área: El del Altabacal, construido por un noruego, en la bajada desde La Milagrosa; el del barranco La Higuera y el de la Hoya de la Zarza, denominado de “Piedras Blancas”, más el de D. Fernando Arencibia, al pie de la ‘machacadora’, electrificado y en explotación. De otro en la zona del casco motiva el nombre, Callejón del Pozo.



“Cascada”, invierno 2009.



Acueducto, Bco. de San Lorenzo.



Sarandilla-Timbomba.



Charca en Los Barriales, agosto 2007.

La realidad es que la zona o comarca que rodea a San Lorenzo es una viva muestra del uso y aprovechamiento del agua y aún hoy hay muchas tuberías en servicio convergiendo en La Almatriche, en estanques y en la Estación del Abastecimiento de Agua de la Capital, donde acertadamente hay una exposición de maquinaria de pozos y del trabajo del agua.

De la cual ha nacido una organización propia desde tiempos de la conquista con los Repartimientos, Heredamientos y concesiones diversas hasta las más recientes Heredades, Hermandades o Comunidades dedicadas a este menester del que, consecuentemente, surgieron trabajos un tanto especializados, piqueros, maestros de obras, arrieros, poceros, maquinistas, barreneros –después de colocar los explosivos en los huecos venía lo de «¡Barreno y fuego!» o «Tiro» con el número de los que explosionarían–. A subrayar el oficio de Ranchero, hasta transmitido o heredado en familias.

Nuevos términos se han incorporado, dimanantes de las técnicas: cata, relojes automáticos –antes los hubo a la vista para fijar las dulas– del gasoil se ha pasado a la electrificación y el autofuncionamiento...

En el entorno humano aparece el de *Aguateniente*, porque en Canarias el agua no está vinculada siempre a la tierra propia, vamos, que es un negocio aparte...

El palabrerío, la técnica, cambia. El agua no. Acojan estos apuntes y sus lagunas –propio del tema, claro– de un quehacer histórico, fundamental, siempre actual al ser vital.

En este aspecto San Lorenzo se puede considerar un *museo del agua*. Condiciones y obras tiene, hasta la saciedad ⁽²³⁾ ⁽²⁹⁾.



Inauguración del Mercado del Agricultor, 14-03-2010.

AGRICULTURA CAMBIANTE Y EN ALZA, EL MERCADO NUEVO

Actividad primaria; de autoabastecimiento y venta al exterior.

Comarca ya labrada por los primeros pobladores de los que hay datos recolectaban plantas silvestres y sembraban cereales.

Después de la conquista se aportaron otras plantas y semillas aumentando la labranza con la consecuente roturación de tierras y tala de arboledas.

Agricultura cambiante, al sustituir unos cultivos por otros al dejar de ser rentables.

Crisis, cambio y recuperación, desde la cochinilla, que necesitó de muchos tra-

bajadores, desbancada por las anilinas. La caña de azúcar con parecido proceso... Y así hasta llegar a las grandes fincas dedicadas al tomate y en esta zona más, a la platanera. También se cultivó la vid y en algunas tierras se sigue plantando y alcanzó zonas más altas existiendo un curioso conjunto de lagar y recipientes para el mosto labrados en la toska.

Las plataneras también han cedido, prueba actual está a la entrada del valle. Y de forma intensiva y bastante especializada ocupan buenas superficies las hortalizas así como se mantiene e impulsa el de verduras, millo y papas.



El Mercado, un gran acierto.

El Mercado del Agricultor. En la década pasada la oposición popular frenó la instalación de un campo de golf y sus correspondientes edificaciones en la parte central del valle. Unieron fuerzas asociaciones proteccionistas, de vecinos y otras para mantener el uso rural y agrícola solicitándose a su vez la creación de un Parque o mercado agroambiental, entre otros, ASCAN, noviembre 1999.

Con ahínco y perseverancia se continuó buscando la ejecución de esta obra, convencidos de que sería un gran impulso para San Lorenzo y comarca.

No se decayó en la lucha por tal objetivo. Hubo intentos de crear mercados o ventas de productos en otros sitios de la Capital. Se solicitó su creación al Cabildo y al Ayuntamiento capitalino.

Se confeccionó un bosquejo de la instalación en lo que era un Parque pavimentado, con árboles y casi en desuso.

En julio del 2008 el Consejo de Participación Ciudadana, compuesto por todas las Asociaciones del distrito, aprobó su construcción en San Lorenzo, por el Ayuntamiento y como repuesta en septiembre se dio un plazo para arrancar con la obra, lo que ocurre en marzo del 2009 con fondos del PFEILE (PlanE), poniéndose la primera piedra el 27 de abril para ser inaugurado el 14 de marzo del 2010.

Desde entonces, los domingos, con unos cuarenta *puesteros* en su mayoría agricultores o trabajadores directos de los productos, la aceptación y clientela ha crecido hasta llegar a una media que pasa de los 3.000 consumidores



Parral, entrada de Mascuervo.

por jornada y de 10 a 12 toneladas de distintos productos bajo el lema “del terreno al caldero”.

El Mercado del Agricultor ha mantenido una firme línea ascendente requiriendo algunos retoques: techumbre, traslado del bar, etc., como también establecer un servicio especial de guaguas. En agosto de 2012 se ha divulgado que el Cabildo grancanario, en colaboración con el Ayuntamiento, haría obras de mejora con una inversión de 47.000 euros y duración de cuatro meses pero sin cerrar los domingos.

De todas maneras ha obtenido un éxito innegable, se ha convertido en un revulsivo para la zona y sus agricultores así como de otras procedencias grancanarias siempre de productos propios y su futuro, manteniendo la línea de

mejora y ampliación, se presenta realmente positivo, alentador.

Este Mercadillo, el agua existente y contándose con la desalada ha significado para el área central de San Lorenzo y cercanos terrenos, la recuperación que supera, según cálculos a primera vista, el cincuenta por ciento. Y con la crisis, se ven tierras abandonadas en proceso de recuperación. Desde luego, la venta la tienen segura en este Mercado cuyo impulso a la vida agrícola y ganadera ha sido de rotunda efectividad. Y a más puede llegar...

Mercado, agua y trabajo forman una sólida plataforma para auspiciar el progreso de la zona.

Es otro tema que ocuparía mucho espacio en esta especie de manual y que por lo mismo tiene fundamento



Antiguo lagar sobre toasca.

para un estudio más amplio y detallado. Hay muchas alusiones en obras en las que se entrelaza el realismo y la poesía, Sirva como muestra la siguiente: «Este caserío primitivo es una viñeta que adorna, escondida, estos campos cercanos a Las Palmas. Porque conserva toda su vetusta apariencia campesina... Pueblo simpático, modesto, campesino, oculto a todas las miradas, típicamente canario, cuyas esencias conserva en la vieja estampa de su caserío... San Lorenzo, como todo Canarias, es escuela de agricultores, de agricultores que trabajan las tierras concienzudamente, con la misma tenacidad y constante inteligencia con que convierten un barranco de Gran Canaria en un espléndido huerto cargado de frutos o en un hermoso jardín...»⁽⁷⁾.

Eso, a dos años de la malhadada agregación. Por ventura, todavía queda mucho en pie y bastante en recuperación, sobre todo de terrenos para cultivos, compartidos con ganaderías y vaquerías, impulsados por el popular y bien asistido de consumidores Mercado Agrícola⁽³⁰⁾.



Vista interior de un recipiente labrado en la toasca.



Exponente del trabajo de la tierra.



Barrales y nuevos cultivos, hortalizas.

GANADERÍA

En ascenso similar a la agricultura también el Mercado del Agricultor ha servido de revulsivo. Son varios los establecimientos ganaderos que se reparten en el área y bastante cercanos muchos al centro de San Lorenzo.

Desde el mismo barranco se encuentra una bien dotada vaquería, con muchos años de dedicación, luego hay otras más que llegan a poblar la zona de El Diviso hasta los confines con Almatriche.

En buena medida es un legado más del pasado, del que existen contrastados datos, que parte desde los pobladores de la zona y que pervivió con posterioridad a la conquista.

Zonas de “pan sembrar” en un tiempo y luego de pastizales como son los lomos que rodean el Valle, de San

Gregorio, El Diviso hasta Andújar y sus altos en años de buenas lluvias se repite la estampa del pastoreo, aunque prevalearca el estabulado.

En el Mercado se expenden quesos de distintas procedencias con uno solo de leche de cabra de la quesería ubicada en Cuevas de Ortega.

Se cuenta con dos granjas avícolas y en aumento el ganado caballar, no al uso pasado para faenas del campo y desplazamientos pero sí como evidencia de la afición por estos animales, sin duda la razón de su incremento.

Hay cálculos que indican en relación a la superficie que San Lorenzo posee el censo más alto en estas cabañas, particularmente, de ganado vacuno.



Una de las vaquerías de la comarca.

ACTIVIDAD SOCIAL

También en síntesis se citan algunas que reflejan el quehacer del pueblo, necesarias para su desenvolvimiento en todas las facetas.

Así hay varias tiendas, la más antigua en la zona del Pintor y dos en el casco; floristería; bar-restaurante conocido por su cocina casera a la antigua usanza; hay dos peluquerías y, distinguiéndose como abanderado de la producción que trasciende la localidad, el “pan de leña y matalahúva”, con dos panaderías en la subida a La Milagrosa.

Hay Farmacia y un bien atendido Centro de Salud. Varias asociaciones: las vecinales de El Román; Lugar de Lugarejo, en pulso continuo por la defensa del distrito; de la Tercera Edad y la Sociedad de Instrucción Cultura y Recreo “La Amistad” que ha tomado nuevos derroteros al admitir la incorporación de la mujer en su directiva al punto de que en recientes elecciones fue elegida una como Presidenta, la primera en una sociedad histórica pues se creó en 1915, doña Dolores Cárdenes García.

El Centro Cívico. Al igual que el Mercado del Agricultor, se construyó con fondos del PFEILE (PlanE). Terminado y sin inauguración oficial en 2011 abriéndose al funcionamiento con asentamiento de la Asociación que, con otras, lidera las tareas en pro de San Lorenzo, pro-

yectándose el establecimiento de un organigrama relacionado con las actividades en la Naturaleza.

Este Centro –no tan amplio como se solicitó y se necesita– ha de convertirse en un revulsivo de la cultura y otras tareas similar al que desempeña el Mercadillo para la agricultura.

Con estos y otros cimientos del quehacer social se afronta una variada y ambiciosa programación en los que figuran muchos proyectos de los que algunos se mencionan a continuación.



Centro Cívico, pendiente de inaugurar.

El patrimonio histórico-cultural se evidencia en distintas obras. Caso «la antigua ermita que se registra desde inicios del siglo XVII. Su fundación fue de carácter popular siendo los promotores los numerosos vecinos del lugar cuyas rentas procedían del cultivo de los cereales y el millo...», en “Intervenciones en el Patrimonio Eclesiástico de Gran Canaria por el Cabildo de la Isla, 1903/07”. Ejemplo fehaciente de la solidaridad y acción comunitaria del pueblo de San Lorenzo, pese a su modestia.



Fiestas de 1996, entrega de distinciones.

LAS FIESTAS

La elección popular y por sorteo del Santo que cambió el nombre antiguo de Lugarexo y luego de Lugar de Lugarejo para simplificarse en Lugarejo fue, creemos, algo más que un acierto dado sus orígenes: nacido en campos de Huesca de familia de labriegos, lo más apropiado a las características del lugar y de la ermita solicitada por los lugareños en 1638 pasando posteriormente a parroquia y un siglo después, a municipio, en 1769.

La relevancia de estos festejos por su origen, antigüedad y repercusión está recogida en los pregones los cuales bien podría motivar otra publicación que aumentaría los datos y conocimientos de San Lorenzo.

Espigando algunas referencias de las fiestas, pues hay que aludir que parejo con la creación de la ermita surgen éstas y que siglos después ya se cita

la exhibición y control de voladores figurando como primer pregonero don Lorenzo Martel Moreno distinguido vecino y promotor de las fiestas, el cual en 1997, aludió a «una plaga de cuervos en 1839 que hizo actuar a la autoridad de entonces y que puede ser el origen del topónimo Mascuervo...».

En el 2002 en escrito del 10 de noviembre se firma el documento para culminar el pacto de hermandad entre el Valle de San Lorenzo del Municipio de Arona y San Lorenzo de Gran Canaria, reflejado en el programa de las fiestas del 2003.

Y en el del 2008 se da cuenta de la concesión del Ayuntamiento de Las Palmas de Gran Canaria de la Medalla de Oro al Pueblo de San Lorenzo.

En el programa del 2009 se ofrecen las firmas de alcaldes comenzando por la de Lázaro de Ortega, «primer alcalde

conocido ya desde 1634 y lo fue en varios períodos» para terminar con la del «injustamente fusilado en el año 1937, alcalde en 1936, Juan Santana Vega».

La Fiesta Grande. O principal, el 10 de agosto, en cuyo mes se desarrolla una serie de actos reflejados en el programa que anualmente se edita y que también se convierte en una fuente de datos.

Es ya proverbial la diversidad de actos, elecciones, homenajes, galas, folclore, música, romería, etc. En resumen, actos religiosos, culturales y deportivos como tradicionales seguidos y coparticipados por cientos de personas.

En 2012 el presupuesto propio de la "Asociación de Vecinos Lugar de Lugarejo" y de la Comisión de Fiestas ascendió a unos 30.000 euros. Hay referencias de un montante similar a cargo del Ayuntamiento capitalino.

La Feria de Ganado. Para la Comisión de Fiestas es imprescindible este acto



Los afamados fuegos de San Lorenzo.



Atractivo espectáculo.

tradicional y por tanto convertido en número fijo al que destinó unos 5.000 euros incluidos los premios.

Dadas las circunstancias generales la participación de ganaderos con sus diversos ejemplares se puede estimar de notoria siendo la cifra de 121 animales: 27 de vacuno del país, 21 de vacuno foráneo, 30 caprino, 14 ovino, 22 equino y 7 asnal.

Organización y participación fueron elogiados y máxime ante el retroceso que sufre, estas ferias en otros festejos reconociéndose tiene méritos suficientes para obtener

un necesario respaldo oficial. A subrayar que es la única del municipio y de las más destacadas de la Isla.

Los Fuegos. Justificada su reputación son sus afamados y tradicionales fuegos, más para ver que para describir, en manos de expertos foguistas citándose ya por 1865 la existencia de uno local, llamado *El Jorobado* siendo ahora realizados por conocidas pirotecnias de Teror a Valsequillo.



Feria tradicional.



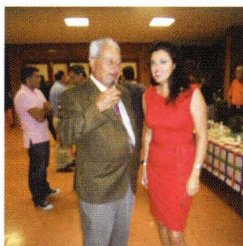
Entrega de premios, Feria 2012.

La afluencia se estimó en 2012 en más de 80.000 personas que comenzó a confluír desde el atardecer de la víspera buscando desde el mismo centro hasta los altos alrededores, a pie o en vehículo, los puntos donde mejor seguir el desarrollo de los fuegos: San Gregorio y el Román, por un lado, frente El Diviso y El Sardo cerrando las vías interiores de La Milagrosa y Siete Puertas.

La visión se facilita por ese escenario que se eleva cual gradas naturales desde la explanada –ahora cerca al Centro Cívico– hasta convertir en un redondeado escenario que enmarca el desenvolvimiento de los siempre nuevos y sorpresivos fuegos.

Su duración va de los 20 a los 30 minutos y culmina con el *volcán* que asimismo surge en redondel desde el mismo pueblo. Está contrastado que por su especial red viaria y un buen servicio de tráfico la circulación encuentra vía libre apenas hora y media después de concluir los fuegos.

Lo demás es propio de las fiestas que en este caso guarda esencias de campo con sus puestos diversos, los *comistra-*



Pregoneros 2010 y 2011.

jes y *enyesses* despidiendo olores que invitan a degustarlos contando con una norma que no promueve la amanecida y sus consecuencias, por que la hora de cierre se fija una hora o poco más del término de los actos desarrollados en la plaza.

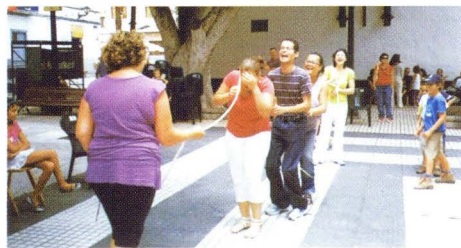
El Día Principal, con su feria y entrega de premios, los actos religiosos que confluyen en la entrega de premios a la que asisten las primeras autoridades municipales y de otras corporaciones, ante la presencia del *Santo de las Parrillas*, San Lorenzo y en este año, los copatronos, la Virgen del Buen Suceso y San Sebastián.

Un programa en general variado, atractivo, cultural, histórico, religioso y popular, vivo, con gente joven y novedades también que atraen a cientos de personas frente al escenario montado en la plaza.

Ya con vistas al futuro y en promoción de actividades etnográficas, de ocio y deporte en la Naturaleza, se han celebrado la tercera edición de Juegos Infantiles en Canarias y el III Encuentro de Senderistas que ha pasado de 7 a 16 y esta vez, 34 participantes.



III Festival Juegos Infantiles, 2012.



Con niños y sus parientes, 2010.

Si, actos a compartir y fiestas para gozarlas. Y ya lo sabe, en agosto *¡nos vemos en San Lorenzo!*

Los *Finaos*. El 31 de octubre se celebra la "Taifa de Finaos" con sabor y sentir de campo, con diversos actos y en el puesto de la Asociación de Vecinos ubicado en la plaza, con bebidas a bajo precio pues valen para una rifa, degustación de dulces y actuación de grupos musicales.

En el tostador dale que te pego a las castañas o al millo para hacer roscas. En las sartenes, el fritango de gofio o *gofio frito* amasado con azúcar o sal, al gusto.

Lo más genuino, con datación de origen de más de cien años, es el *Garañón*, compuesto de millo del país, del año, bien desgranado, unos diez kilos, más uno de matalahúva, sal al final e hiso-

po de ceniza de pinocha, remojo previo y guisado en caldero o perola durante unas ocho o nueve horas renovando el agua y a servir en platito con su *pisco* de azúcar... *¡Para relamerse!*

Hay otros actos durante el año, en el 2012 fue la procesión de San José por el barranco, todo lo cual sin duda y contando con los medios adecuados en vista de los proyectos existentes irán a más. Propio de un pueblo en acción.

Aclaremos que la Comisión de Fiestas la integran activas personas, mayormente mujeres, que apoyan la realización de los actos y preparan cantidad de comidas y cientos de bocadillos para los participantes.

Si, están presentes con efectividad y contagiosos ánimos en lo básico feste-ro y al pie de ... la cocina. *¡Valga de aplauso y reconocimiento a su labor!*



Los *Finaos* y las castañas calentitas.



El particular dulce, "garañón", y su autora Dña. Ana Suárez.



Bicis, un deporte en la naturaleza.

DEPORTE Y CULTURA EN LA NATURALEZA

A las comprobadas muestras de recuperación y lanzamiento de San Lorenzo se añade un abanico de actividades que relacionan cultura, historia, etnografía afectas íntimamente a la Naturaleza y al deporte.

Partiendo del quehacer y proyectos de la “Plataforma Salvar San Lorenzo” y de grupos que se han unido a esta nueva actitud se ha diseñado un programa, a ampliar y concretar, en el que figuran:

- Juegos Infantiles y Senderismo, que van en las fiestas por su tercera edición.
- Rutas o senderos. En vista a la riqueza de sus paisajes y a su cantidad de caminos existentes, se está confeccionando un texto específico con el trazado y fotos de las rutas o senderos ya definidos, con algunas particularidades, vestigios, estanques y cantoneras, etc.
- En lo histórico se programa, aunque ya se practica, tareas relativas al Salto del Pastor.
- Control con rutas marcadas para el motociclismo; impulso del pujante ciclismo en el medio natural, de obstáculos, etc.
- Salidas de observación de plantas y de la avifauna en particular la muy importante de las zonas húmedas.
- Competiciones pedestres muy en boga ya en otros lugares.
- Escalada, por ejemplo en Andújar.
- Tiro con arco, que se practica en El Sardo.



Huellas de motos trial.

Tal es el programa ya esbozado que se considera capacitado para designar a San Lorenzo, por su ubicación y condiciones naturales, como Centro del Deporte en la Naturaleza en el municipio a respaldar oficialmente por el Ayuntamiento capitalino y cuya acción puede trascender a la Isla.

En este sentido así se solicitará al Ayuntamiento esperándose por parte de la A.A.V.V. Lugar de Lugarejo y grupos cooperadores contar con el Centro Cívico para radicar allí la organización de tales actividades, con datos de prácticas, planos de senderos, contacto entre grupos, etc.

Se está arrancando con este proyecto solo a falta del respaldo oficial del local que facilite los actos, conferencias, cursos, etc. o por hacer con toda efectividad de aglutinante de estas y otras actividades en este bien dotado medio natural de San Lorenzo y sus alrededores, de un exmunicipio rodeado de vistas, paisajes de otros que lo son: Santa Brígida, Teror, Arucas, como más cercanos.

Un futuro esperanzador y fructífero por las condiciones existentes y por la programación en marcha a falta solo del lanzamiento oficial.



Cuevas históricas.

CAMINOS Y SENDEROS DE SAN LORENZO

La importancia agroganadera e hidráulica de la comarca de San Lorenzo unido a su estratégica situación en las comunicaciones del norte grancanario dieron lugar a una de las red de senderos mas densas y variadas de la isla.

A pesar del crecimiento urbanístico y viario del municipio, los caminos que antiguamente componían dicha red se conservan hoy intactos en su mayoría y en un estado de conservación que les hace ser el medio de acceso ideal a los parajes más bellos e interesantes del espacio protegido de Pino Santo.

Los valores naturales y culturales de estos senderos unidos al creciente in-

terés ocio-recreativo que despierta la comarca hacen necesaria una política que vele por su recuperación y acondicionamiento.

En tal sentido, miembros del CD NEOPHRON y vecinos de San Lorenzo acometieron el estudio de estos caminos con vista a la edición de la primera "Guía de Senderos de San Lorenzo". Los autores de dicha Guía han seleccionado y cedido dos de los caminos mas representativos de la comarca, el **Camino Viejo de San Lorenzo** y el **Camino del Alto de Siete Puertas**, para la inclusión en este libro.

CAMINO VIEJO DE SAN LORENZO

Al igual que otros barrancos de la isla, el de San Lorenzo fue vía natural de comunicación incluso en aquellos tiempos en que estuvo cubierto por el gran palmeral de Atamaraseid. Su espesura no fue obstáculo para que los primeros pobladores abrieran en él los primeros caminos del barranco: trochas y veredas.

Tras la Conquista el palmeral se convirtió en terreno agrícola y las veredas aborígenes en anchos caminos de herradura. La gran expansión económica y demográfica que a partir del siglo XVII experimentaron los municipios norteños, dio lugar a un notable crecimiento y mejora de la red de senderos del barranco con la construcción de nuevos caminos y entre ellos, las autopistas de la época, los caminos carreteros.

El más importante de aquellos caminos carreteros fue el que hoy conocemos como Camino Viejo de San Lorenzo que unía Tamaraceite y San Lorenzo, nudos por los que pasaban las dos principales arterias de comunicación del norte grancañario. Sustituido en su funciones por la carretera GC308 sirve en la actualidad de acceso a las fincas y viviendas del barranco siendo cada vez más usado por paseantes y deportistas. En la actualidad, el viejo camino conserva casi intacto su trazado original y su gran valor histórico, valor éste que choca con su abandono y el deterioro de su entorno por vertidos de escombros y basuras.

Elementos de interés

Lo más destacable del Camino Viejo es sin duda el rosario de estanques de barrial entre los que discurre. Estanques cuyo número y tamaño hablan de la pasada riqueza hidráulica y agrícola de este paraje, hoy secos en su mayoría y algunos convertidos en velódromos improvisados de bicis y motos.

Al alto valor histórico de los estanques y sus instalaciones se une el ornitológico por la gran variedad de aves limícolas (migratorias, nidificantes y residentes) que pueden observarse en los pocos estanques que aún conservan el preciado tesoro.

Destacan también grandes ejemplares de palmera canaria, testigos del gran palmeral que en su día cubrió y dio nombre a la comarca (*Atamaraseid, lugar de tamaras*).



Itinerario del Camino Viejo.

Combinaciones

El Camino Viejo de San Lorenzo puede realizarse íntegramente entre San Lorenzo y Tamaraceite y viceversa o parcialmente, abandonándolo por las pistas que llevan a la carretera GC308. Combinación muy interesante es la de regresar al punto de partida por un camino diferente como es el del cauce del barranco. Éste discurre por pistas de fincas y veredas en cañaveral pedregoso, transitable excepto en caso de invernales torrenceras de aguas.

Descripción

San Lorenzo – Tamaraceite por el barranco de San Lorenzo y Llanos de la Cobranza.

L: 2,65 km D: 160 m H: 45 min Dif.: Ninguna. Todo por pista de tierra. Abierta al tráfico de vehículos.

De la plaza de San Lorenzo, seguir (direc. N) por calle Marques del Muni hasta su cruce con el barranco de San Lorenzo donde bifurca **(190 m)**.

Evitando la de la izq. (caminos a Mascuervo y San José del Álamo) se sigue a la dcha. unos 70 m hasta bifurcación de tres pistas (señal de Sendero Local -01) donde se toma la de la izq., el Camino Viejo de San Lorenzo, que llanea entre muros, viviendas y estanques has-

ta amplia bifurcación con pista de acceso a fincas **(490 m)**.

Se continúa por la que, a la izq., llanea hasta nueva bifurcación, esta vez con la pista que, a la izq. remonta 250 m hasta la carretera GC308 **(170 m)**.

El Camino Viejo sigue por la pista de la dcha. que ahora en peor estado y mas pendiente, baja entre estanques, muros de fincas y obras hidráulicas (canales, puentes, acequias, ...) hasta nueva bifurcación junto a casa roja. Rotulo "camino viejo de San Lorenzo" **(850 m)**.

Evitando la que por la izq. lleva en 100 m a la carretera GC308, se sigue la pista que, a la dcha., llanea junto a antigua casa señorial antes de bajar en cerrada curva al barranco de San Lorenzo, donde conecta con la pista del cauce. Camino del cauce **(200 m)**.

Se toma la pista que, a la izq, pasa bajo el viaducto de la circunvalación (autovía GC-3) y discurre por el Llano de la Cobranza, evitando pistas a izq. y dcha., hasta Tamaraceite **(750 m)**.



La "Casa Roja".

CAMINOS DEL ALTO DE SIETE PUERTAS

Altos de Siete Puertas

La frontera natural entre las cuencas del Guinguada y San Lorenzo es un alargado lomo que se divide en escalones conocidos como Altos. Así el escalón situado entre los Altos de Andujar y del Dragonal, es el Alto de Siete Puertas, lomo casi rectilíneo orientado al ENE de apenas 1,2 km, con 466 m de altitud máxima y 396 m de mínima.

De su estrecha cresta superior, de duro conglomerado basáltico, Serie III, se descuelgan suaves laderas hacia en barranco del Cortijo, al norte y hacia el barranco de Tamaraceite al sur (que en el pasado fueron tierras de cultivo y pasto).

Los núcleos habitados mas cercanos son San Lorenzo situado al pié de su ladera norte y Siete Puertas, antiguo caserío agroganadero y hoy también residencial situado en su ladera meridional. La carretera GC311 es la principal vía de comunicación y acceso a la zona.

Vías y caminos

El Alto de Siete Puertas está surcado por una variada red de senderos compuesta por estrechas veredas vecinales, cañadas pastoriles y grandes caminos de herradura, que antiguamente comunicaban entre si las cuencas del Guinguada y San Lorenzo, y la costa con la Cumbre.

Algunos estos senderos se han perdido o sufrido grandes cambios pero la

mayoría se conservan en relativo buen estado siendo aún transitados por los ganados de la zona, caminantes y practicantes de deportes de naturaleza y montaña.

En este capítulo solo se detallan dos de estos senderos: el que de San Lorenzo sube al Alto de Siete Puertas y el que recorre el lomo de Siete Puertas con su variante sur, conocida como de “la tubería”.

Elementos de interés

Toda la cresta superior del Alto de Siete Puertas es un mirador de espectaculares panorámicas del noreste grancañario que le confiere un alto valor paisajístico. Entre las numerosas especies de flora y fauna isleña y macaronésica que dan vida al lugar, sobresale por su antigüedad y porte, la silueta del venerable drago de El Silvian. Por su parte, los abundantes restos del pasado agroganadero e hidráulico que pueden verse a lo largo del sendero le dan un alto notable valor etnohistórico.

Sin embargo, es el valor ocio-recreativo y deportivo del Alto de Siete Puertas el que experimenta un inusitado auge que atrae a un número cada vez mayor de usuarios. A los cazadores que aquí disponen de excelentes campos de entreno para sus perros se suman nuevos deportistas “de a pié”, caminantes, senderistas, corredores de montaña, etc. y también “montados”, a caballo, bicicleta, motos de trial, salto del pastor y los recién incorporados escaladores que en los riscos de la zona han trazado sus propios caminos verticales.



Itinerario del Alto de Siete Puertas.

Combinaciones y atajos

Los dos senderos descritos pueden realizarse en ambos sentidos o combinándose entre sí, dando como resultado una ruta circular corta, fácil y muy bonita.

Otras combinaciones más interesantes aún son las que siguen los caminos que suben al Alto de Andujar o bajan al Alto del Dragonal, que dan lugar a rutas circulares de mayor longitud y belleza o conectar con otros caminos que llevan al Guinguada, Santa Brígida, etc.

Hay que señalar que a día de hoy estos caminos carecen de señalización y el debido mantenimiento por lo que se requiere precaución especialmente en los atajos como el que sube del lomo Cuevas del Monte (torre eléctrica) a la Mña. de la Cruz.

Descripción

San Lorenzo – Alto de Siete Puertas (Mña. de la Cruz)

L: 2,03 km D: 250 m H: 45 min Dif.: Muy fácil / Fácil. El mal estado del tramo final del camino y el moderado desnivel del tramo San Lorenzo-cima del Alto de Siete Puertas opone una cierta dificultad.

De la plaza de San Lorenzo y por la calle Antonio Martel Rguez. (Centro de Salud, mercadillo) sube, direc. S., hacia la carretera GC308, (rotonda) que cruza para continuar la subida por la calle central de Urb. Cuevas del Monte hasta bifurcación (**460 m**).

Se continua por la dcha., subiendo hasta el final de la calle y a un cruce de pistas (**150 m**). Evitando la pista (privada) de la dcha., se sigue por la pista de tierra que a la izq. sube al lomo de Cuevas del Monte hasta la curva (**260 m**) donde, bifurca (der.) el sendero que sube hacia torre eléctrica y, 30 metros más arriba, a un cruce de caminos (**160 m**).

Se toma el de la izq., antiguo y de herradura que primero llanea en paralelo y por debajo de la faja rocosa y luego sube en suave pendiente hacia el distribuidor de aguas (construcción amarilla) y el estanque de la degollada Dragonal-Siete Puertas. Poco antes de llegar al estanque se llega al cruce de caminos que se halla a pie de risco (**450 m**).

Se toma el camino de la dcha. que, amplio y evidente, sube hacia la ladera norte de la Mña. de la Cruz y a un nuevo cruce de caminos. Acebuche característico (**250 m**).

Se continúa por el que, a la izq. sube ahora mas empinado y deteriorado hacia la cruz que marca la cima 465 m **(300 m)**.

Atajo: Ahorra 500 m. Vereda poco o nada evidente (solo caminantes experimentados).

Del cruce de senderos del lomo de Cuevas del Monte que se halla próximo a torre eléctrica, se toma el camino que, a la dcha., sube hasta el pie de la inclinada faja rocosa. Sifón-Tubo vertical blanco **(80 m)**.

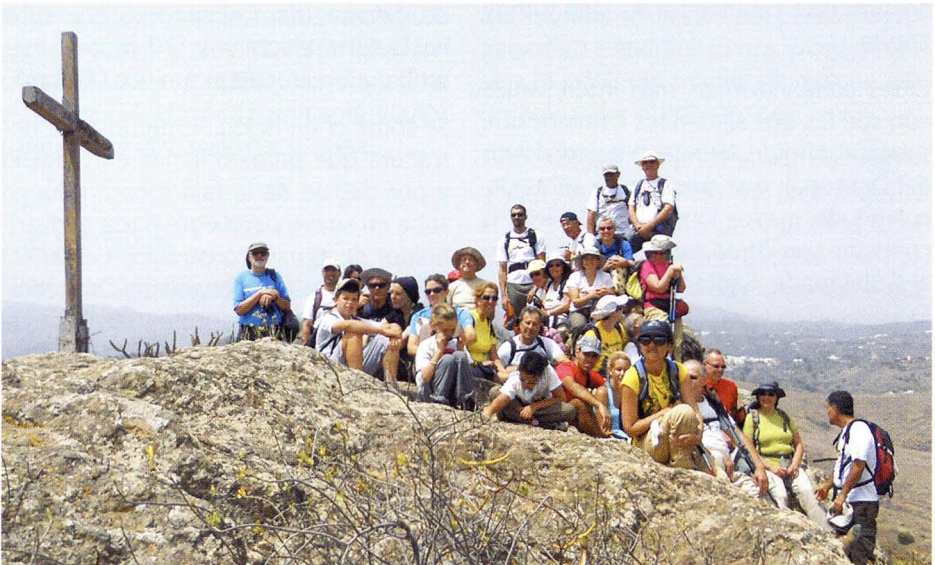
Se sube directamente la faja buscando lo fácil pues no hay sendero visible sobre roca hasta su final, donde ya sobre tierra se continúa por el evidente sendero que sube hacia la Mña. de la Cruz hasta el cruce de senderos (Acebuche característico) **(120 m)** donde conecta con el que sube a la cima.

Alto de Siete Puertas (Mña. de la Cruz) – El Silvian

L: 1.00 km D: 14 m H: 0h15' Dif.: Muy fácil. En gral. todo por buen sendero.

Desde la cima parte el sendero que discurre a lo largo del lomo de Siete Puertas, contorneando sus crestas rocosas a izq. y der. alternando llaneos con leves subidas o bajadas hasta llegar a El Silvian. Viejo drago, era, ruinas, eucaliptus **(840 m)**.

El sendero deja el drago por la izq. y continua junto a eucaliptos hasta un acueducto sobre muro pasado el cual llega al cruce donde confluyen cuatro caminos. Degollada de El Silvian, 451m **(170 m)**.



Excursión organizada por el CD Neophron.



Desde los altos, el regreso.

Opciones: En el cruce de caminos de la degollada de El Silvian, confluyen los caminos que permiten:

A.- Regresar a San Lorenzo por el camino n° 6 que por la ladera norte baja al lomo y barranco de El Cortijo.

B.- Subir al Alto de Andújar y regresar a San Lorenzo por el Lomo Gordo y el barranco de El Cortijo. 1h15'.

C.- Seguir el camino que por la ladera sur lleva al caserío de Andujar. 0h20'.

Variante

El Silvian-Deg. Dragonal-Siete Puertas (el Camino de la Tubería)

L: 1.2 km D: 51 m H: 30min Dif. Muy fácil. Solo unos metros en el paso final de bajada a la Degollada de Siete Puertas-El Dragonal requiere una cierta precaución.

El Camino de la Tubería es el que, discreta, discurre a lo largo de la ladera sur del Alto de Siete Puertas, llaneando y bajando en suave pendiente a lo largo de tendido de gruesas tuberías de agua, a veces visibles a veces enterradas. Al llegar a una bifurcación (**120 m**) se evita el sendero que baja a viviendas y carretera GC311, y se continua por el que, a la izq., sigue llaneando y bajando suavemente hasta la degollada de Dragonal-Siete Puertas. Carretera GC308 (**250 m**).

Para retomar el camino que por el que se regresa a San Lorenzo se ha de seguir el camino que a la izq. y por encima del gran estanque baja, algo empinado, hacia el distribuidor de aguas (edificación amarilla) donde se retoma el camino de subida a la Mña. de la Cruz.

Opciones: Desde la degollada se puede regresar a San Lorenzo o conectar con el itinerario N° 2 que también lleva a San Lorenzo por el Alto del Dragonal y presa de Martínón.



La fuente que existía en la Plaza.

EN LUCHA

Ha sido y sigue siendo el sino de San Lorenzo, como se evidencia en sus múltiples relatos y obras históricas.

Ni como reivindicación o conclusión solo citar algunas cuestiones por las que se sigue trabajando en 2012:

- Mejora de Los Barriales.
- Reserva de Caza, solicitada su declaración al Consejo Insular de Caza.
- Apertura y puesta en funcionamiento del Centro Cívico.
- Mejora y ampliación del Mercado del Agricultor, previstas obras para 2012.
- Eliminación de los trabajos en la llamada *Cantera*, y restauración del medio al menos en lo más afectado.
- Mejora de caminos reales y sendas, en primer lugar del que asciende por El Román hacia San Gregorio, camino *del Pino*.
- Investigación y actualización del acervo histórico desde tiempos de los primeros pobladores.
- Mejora de las comunicaciones y viales, con pasos de peatones y mejora del servicio de guaguas.

- Creación de un Centro de Investigación anexo al Jardín Canario Botánico "Viera y Clavijo".
- Asimismo más instalaciones deportivas, centro cubierto, piscina, canchas, etc.
- Miradores naturales, con el mínimo de intervención, en el medio, San Gregorio y Andújar como principales.
- Potenciar la artesanía pudiéndose celebrar exposiciones en el Mercado del Agricultor durante la semana, así como de sellos, monedas, etc. con apoyo en desplazamientos turísticos.
- Campaña de repoblación continuando con las realizadas en La Umbria, El Sardo y barranco de San Lorenzo. Posibilidad de celebrar un 'Día del Árbol'; con urgente roturación de terrenos para evitar la erosión.
- Legado histórico con restauración de barrios, casas históricas o típicas, albeos, etc.
- Establecer, crear y erigir monumentos alusivos a sus gentes, oficios e historia. Curiosamente, no existen en esta zona.
- Estación pluviométrica.
- Defensa del medio rural, evitando el avance del cemento, frenado en parte de sus inmediaciones.
- Más apoyo oficial a la agricultura y ganadería.
- Firme oposición vecinal a las instalaciones de antenas móviles, centrada la acción en El Román.
- Recuperación en parte de la presa de Martinón, El Sardo, para construir un gran depósito subterráneo de agua de abasto con cubierta que permita actividades como las actuales.



Otra postal de la fuente. Fotos cedidas por Dña. Dolores Cárdenes G.

- Campaña dentro del programa “Deporte y Cultura en la Naturaleza” para establecer un campamento joven, fijo o móvil, para enseñanza de todos los aspectos naturales y humanos aquí existentes.
- O en todo caso, un ‘Aula en la Naturaleza’.
- Infraestructura básica en una sociedad e importante pueblo: Centro Usos Varios: policía, correos, Protección Civil, venta de libros y periódicos, biblioteca, etc.

Y hay más, la lista se alargaría. La cuestión es que se conozcan y se luche por conseguir lo que sociedad pueblo y naturaleza demanda en San Lorenzo.

RECOMENDACIÓN PARA CONSERVAR SU PASADO

Existiendo muchas personas de edad, con buena memoria y luces, procurar escribir, grabar, etc. lo que sepan de sus vivencias y avatares del pueblo. Ejercicio especial para niños y, sí, para ello es muy valiosa la tenencia de me-

dios modernos, grabadoras, vídeos, etc.

Guardar bien conservadas fotos así como otros útiles, *atareos*, etc. que no deben tirarse a la basura –como hemos visto y alguno recuperado– aprovechar la *transmisión oral* para recopilar historias, cuentos, poesía, letras y hasta músicas populares antiguas. Quizás también sirvan para contar con un grupo folclórico y un museo etnográfico.

Hemos acudido a diversas fuentes personales, agradeciéndole a todos sus referencias, entre otras a la Asociación de Vecinos, lugareños, etc.

Y en caso de duda, acudir a la Asociación y, cuando se disponga, al Centro Cívico con objeto de que, amigas y amigos, *¡no se pierda nada y menos desprenderse por ‘viejo’, pues ahí está su valía...!*

Sobre esta obra será bien recibida cualquier corrección, aclaración, y sobre todo, ampliación de referencias, datos, etc. que servirán para incluirlos en cualquier futuro tratado.



La plaza en la actualidad.

BIBLIOGRAFÍA

Con categoría de capítulo ofrecemos estas obras para ampliar la información de lo aquí tratado –y también lo no contemplado– pues lo iniciamos con las de un autor que se ha distinguido por su labor de investigación, de acopio de datos, partícipe de la lucha reivindicativa, pregonero de honor con un exultante texto como es el de las obras que reseñamos del Dr. D. Juan Francisco Santana Domínguez:

«HISTORIA DEL MUNICIPIO DE SAN LORENZO DE TAMARACEITE. RECUPERANDO LA MEMORIA HISTÓRICA». Imprenta Linca S.L. Las Palmas de Gran Canaria. 2006.

«NOTAS SOBRE EL MUNICIPIO DE SAN LORENZO DE TAMARACEITE: UN EJEMPLO DE INJUSTICIA HISTÓRICA». Gobierno de Canarias. Imprenta Linca S.L. 2007.

«LOS ALCALDES DEL MUNICIPIO DE SAN LORENZO DE TAMARACEITE. 1634-1939». Gráficas Atlanta. Las Palmas de Gran Canaria, 2009.

Y siguen las publicaciones con referencias a temas expuestos:

- (1) «GEOGRAFÍA DE CANARIAS». Telesforo Bravo, Tomo II, Goya Ediciones, S. C. Tenerife. 1964.
- (2) «LOS VOLCANES DE LAS ISLAS CANARIAS». Tomo III, Gran Canaria. Vicente Araña y Juan C. Carracedo. Editorial Rueda. Madrid. 1978.
- (3) «NATURALEZA Y CULTURA DE LAS ISLAS CANARIAS». II Edición. Pedro Hernández Hernández, dirección y coordinación. 1978.
- (4) «ESTUDIO HIDROLÓGICO DE GRAN CANARIA». Anuario de Estudios Atlánticos, Nº 3. Federico Macau Vilar. Ingeniero de Caminos, Canales y Puertos. 1957.
- (5) «DESCRIPCIÓN HISTÓRICA Y GEOGRÁFICA DE LAS ISLAS CANARIAS». Tomo I. Pedro Agustín del Castillo. Madrid. 1948-1960.
- (6) «GEOGRAFÍA DE CANARIAS». Tomo V. Editorial Interinsular Canaria. Litografía Romero. S.C. Tenerife. 1988.
- (7) «ISLA AZUL. ESTAMPA DE LOS PUEBLOS DE GRAN CANARIA». Pablo Artiles. Escuela Tipográfica Salesiana. 1937.
- (8) «LA LLUVIA UN RECURSO NATURAL PARA CANARIAS». Victoria Marzol Jaen. Litografía Romero. S.C. de Tenerife. 1988.
- (9) «LAS SETAS Y LOS HONGOS EN EL MUNDO ANTIGUO». D. Becerra Romero (Coord.). Anroart Ediciones. Las Palmas G.C. 2007.

- (10) «LA MAGIA DE LOS HONGOS Y OTROS TRABAJOS MICOLÓGICOS». Pedro Lezcano Montalvo. Domibarrí Editores. Las Palmas G.C. 2010.
- (11) «ENDEMISMOS CANARIOS». Gunther Kunkel. Ministerio de Agricultura. Madrid. 1977.
- (12) «FLORES SILVESTRES DE LAS ISLAS CANARIAS». David y Zoë Bramwell. Cabildo de Gran Canaria. 1974.
- (13) «HISTORIA NATURAL DE LAS ISLAS CANARIAS». David y Zoë Bramwell. Editorial Rueda, Madrid. 1987.
- (14) «FAUNA MARINA Y TERRESTRE DEL ARCHIPIÉLAGO CANARIO». Varios Autores. EDIRCA, S. L. Las Palmas G.C. 1984.
- (15) «REVISTA "QUERCUS"», N° 290, abril 2010, reportaje sobre la Musaraña de Osorio.
- (16) «AVES DEL ARCHIPIÉLAGO CANARIO». Aurelio Martín y Juan Antonio Lorenzo. Francisco Lemus Editor. La Laguna. 2001.
- (17) «LA AVENTURA DE OBSERVAR AVES EN GRAN CANARIA». Antonio Cardona. Pedro Martín y Juan Luis Muñoz. Imprenta Linca S.L. 2011.
- (18) «EL USO DE LAS PLANTAS EN LA PREHISTORIA DE GRAN CANARIA: ALIMENTACIÓN, AGRICULTURA Y ECOLOGÍA». Jacob Bentejui Morales Matos. Museo y Parque Arqueológico Cueva Pintada. Gáldar, Gran Canaria. 2010.
- (19) «GRAN CANARIA PREHISTÓRICA». Juan José Jiménez González. Taller de Historia. Litografía Romero, S.A. Tenerife. 1999.
- (20) «LA PARROQUIA MATRIZ DE SAN LORENZO EN EL TERCER SIGLO DE SU CREACIÓN». Comisión de Fiestas del Tricentenario. 1681-1981.
- (21) «LUGAR DE LUGAREJO (SAN LORENZO)». Pedro Hernández. Pbro. Recopilación por Elias Zait, Pbro.
- (22) «GUÍA DEL PATRIMONIO ARQUEOLÓGICO DE GRAN CANARIA». Servicio de Patrimonio Histórico. Cabildo de Gran Canaria. 2001.
- (23) «LA PREHISTORIA DE CANARIAS, GRAN CANARIA Y LOS CANARIOS». José Juan Jiménez González. Centro de la Cultura Popular Canaria. Tenerife. 1992.
- (24) «LA TOPONIMIA DE GRAN CANARIA». Tomos I y II. Ed. Cabildo G.C. 1997.

- (25) «HIDROGRAFÍA DE LAS ISLAS CANARIAS». Dr. Ph. Hans M. Hausen. Instituto de Estudios Canarios. La Laguna. 1954.
- (26) «LLUVIAS E INUNDACIONES EN LA CIUDAD DE LAS PALMAS DE GRAN CANARIA (1868-1999)». Ayuntamiento y Universidad de Las Palmas de Gran Canaria. 2003.
- (27) «GRAN CANARIA Y SUS OBRAS HIDRAULICAS». Simón Benítez Padilla. Cabildo de Gran Canaria. 1958.
- (28) «ESTUDIO CIENTÍFICO DE LOS RECURSOS DEL AGUA EN LAS ISLAS CANARIAS (SPA/69/515)». Vol. I y II. Ministerio de Obras Públicas. Madrid. 1975. El más importante realizado en nuestro Archipiélago.
- (29) «EL AGUA EN CANARIAS Y EL SIGLO XXI». Wladimiro Rodríguez Brito. Cabildo de Gran Canaria. 1995.
- (30) «AGUA Y AGRICULTURA EN CANARIAS». Wladimiro Rodríguez Brito. Centro de la Cultura Popular Canaria. 1996.



Antiguo grabado en piedra.



La ofrenda, fiestas 2010.

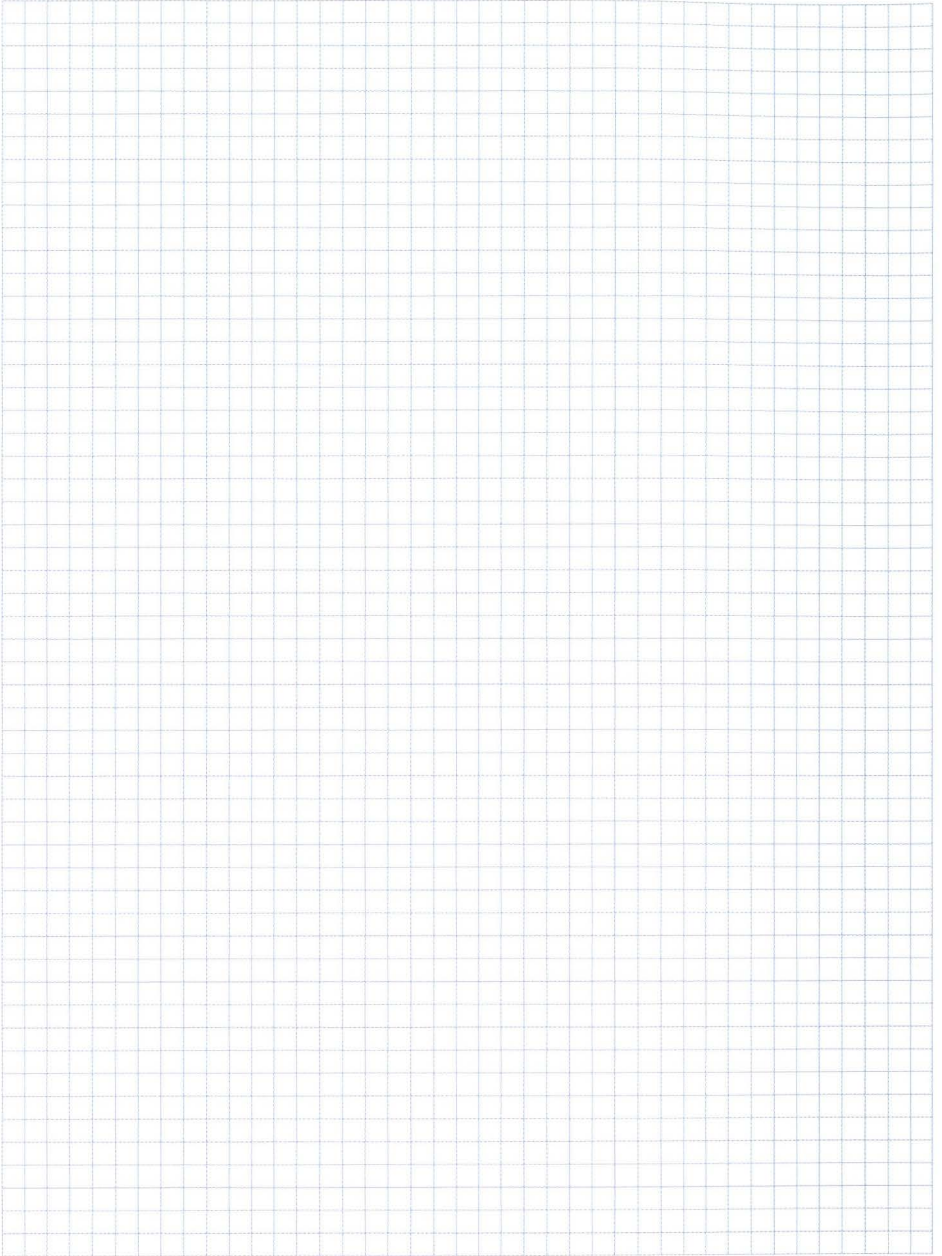
SUGERENCIA DE MONUMENTO

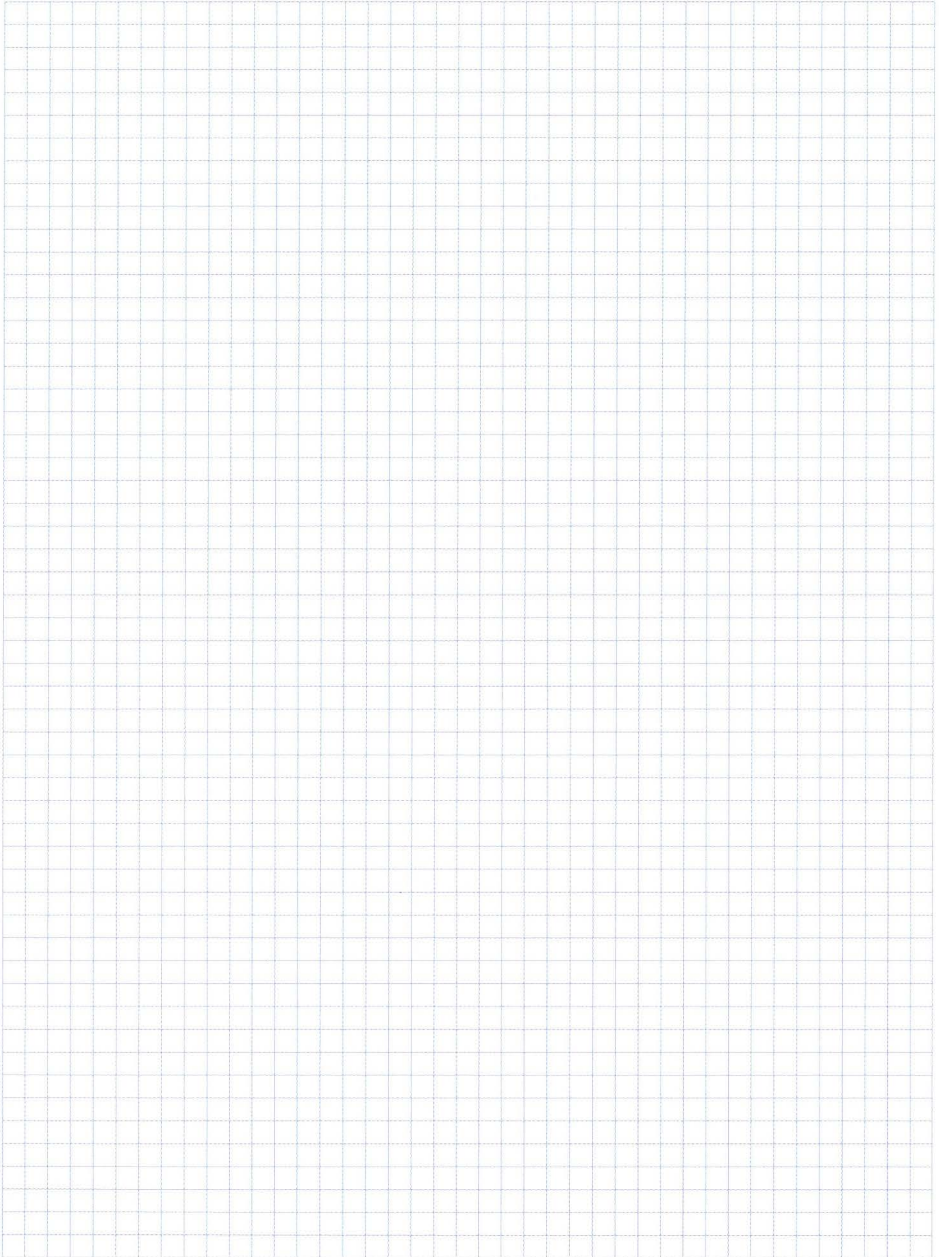


BOSQUEJO PARA INCENTIVAR EL EREGIR UN CONJUNTO MONUMENTAL EN SAN LORENZO

No contando San Lorenzo con algún conjunto de tipo monumental producido por el hombre, sirva este sencillo bosquejo para incentivar a artistas a que realicen proyectos de lo que serían los primeros monumentos de San Lorenzo. La idea pues, queda lanzada... Falta el "*¡manos a la obra!*".

ANOTACIONES







ASCAN
ASOCIACIÓN CANARIA PARA LA
DEFENSA DE LA NATURALEZA



ASOCIACIÓN DE VECINOS
LUGAR DE LUGAREJO