



RANA MEDITERRANEA

Clase: AMPHIBIA

Orden: ANURA

Suborden: PROCOELA

Familia: HYLIDAE

Género: *HYLA*

Especie: *H. meridionalis*

Boettger

Nombres vulgares: Rana meridional, rana mediterránea.

Habitat: Se encuentra desde el nivel del mar hasta la cumbre. En los estanques, charcas, sobre las plantas, muy común entre las plataneras, aprovechando su riego.

Epoca de apareamiento y puesta: El apareamiento en primavera. La hembra pone de 500-1.000 huevos por puesta de 1.5 mm. de diámetro.

Periodo de incubación: 2 semanas. La puesta se realiza en el agua o sus proximidades. La metamorfosis de los renacuajos dura 2-3 meses.

FAUNA CANARIA

ANFIBIOS

Longitud: Hasta un máximo de 5,5 cms.

Coloración: Coloración dorsal verde, a veces grisácea o negruzca. Por la parte inferior son blancas, excepto los dedos, que tienen un tinte rosado. A diferencia de *H. arborea* carecen de franja oscura. La coloración varía según el ambiente.

Distribución: Todas las islas. Fuera de Canarias está muy extendida por el Sudoeste de Europa y Africa del Norte. También se encuentra en Madeira.

Especie alógena introducida por el hombre.

Se alimentan de insectos adultos y larvas.

Bastante resistentes al frío y a la sequía. No se conoce hibernación en Canarias.

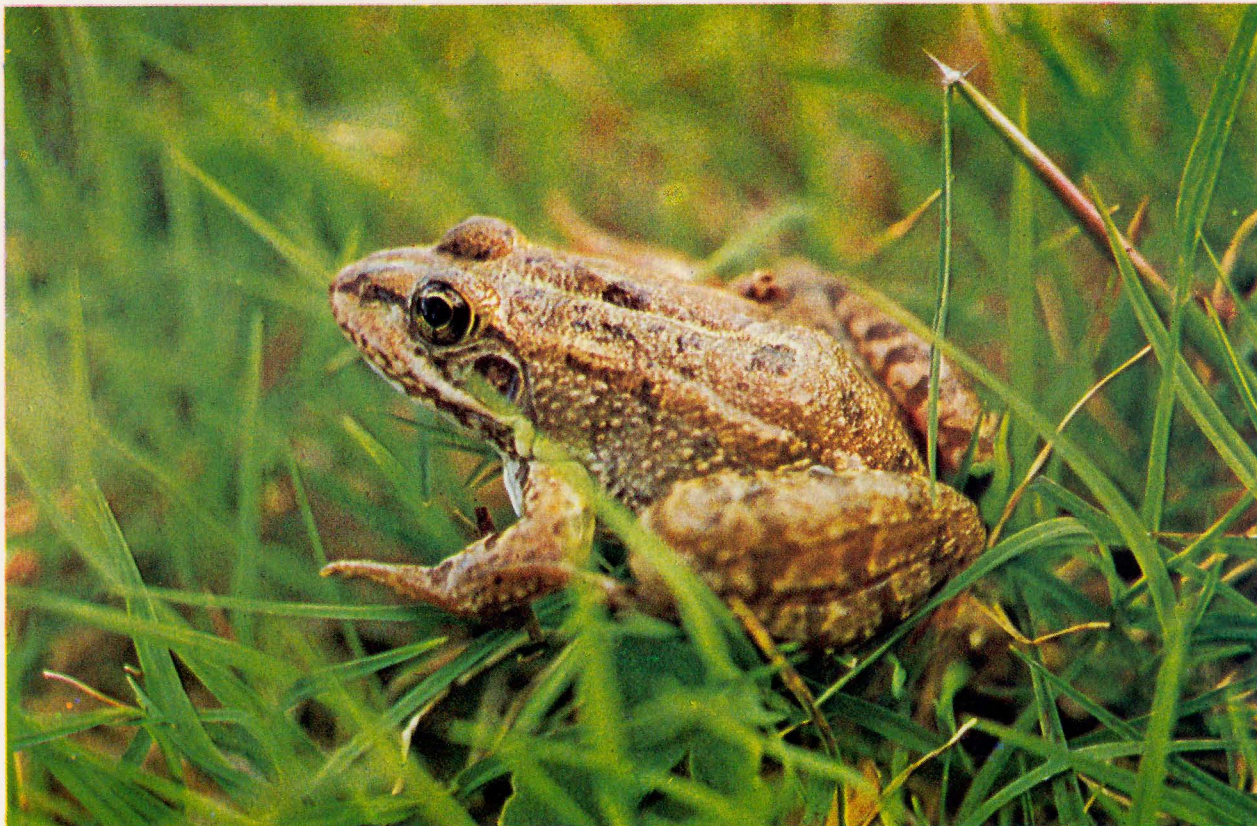
El acoplamiento es axilar y dura pocas horas.

El macho posee un saco vocal más grande y más ancho que *H. arborea* y tiene pliegues longitudinales cuando está deshinchado.

La voz es lenta, resonante y bastante profunda: una vez por segundo e incluso más despacio.

Texto: Aurelio Carnero Hernández
Foto: J.J. Bacallado





RANA de EMBALSE
o de CHARCA

Clase: ANFIBIA
Orden: SALIENTIA
Familia: RANIDAE
Género: *Rana*
Especie: *R. perazi* Hotz 1974

Nombre vulgar: Rana de estanque, rana verde.
Puesta: de 3.000 a 10.000 huevos en primavera.
Longitud: 15 cm.
Peso: de 20 a 30 grs.
Coloración: Variable en las tonalidades de su pigmentación, generalmente pardo olivácea con motas oscuras; algunos ejemplares con tonos verdosos; partes inferiores blancas o cremosas.

DISTRIBUCION:

Gran Canaria, Tenerife, La Palma, Gomera y Hierro.

Esta robusta rana se puede encontrar donde existen grandes charcas, estanques, presas y embalses de agua. Casi siempre permanece en las cercanías del agua y no se suele alejar mu-

FAUNA CANARIA

ANFIBIOS

cho de las orillas de los lugares donde reside.

Es curioso, si se observa con detenimiento, cómo sacan su cabeza fuera del agua por entre la vegetación acuática que cubre la superficie.

Cuando abandonan el agua para cazar algún insecto, lo hacen dando grandes saltos en sus desplazamientos.

En abril o mayo tiene lugar el acoplamiento, que es axilar; las hembras realizan las puestas que se depositan en el fondo del agua, y a los cinco o seis días nacen los diminutos renacuajos (5-6 mm.). Las larvas se desarro-

llan durante un periodo de 3 a 4 meses, alcanzando unos 5 cm. de longitud. Cuando las ranitas salen del agua, después del desarrollo larvario, miden unos 2 cm. y son ya muy similares a los ejemplares adultos. La madurez sexual la alcanzan a los 4 años.

Esta especie ha sido introducida en Canarias hace unos cien años (Tenerife). Algunos autores la han tratado como *Rana ridibunda*, o una subespecie de ella.

Podríamos incluir a la Lechuza común *Tyto alba alba* y a la Polla de Agua *Gallinula chloropus chloropus* como enemigos naturales de esta rana, ya que suelen capturar algún ejemplar en determinadas ocasiones.

Foto y Texto:

FRANCISCO PEREZ PADRON