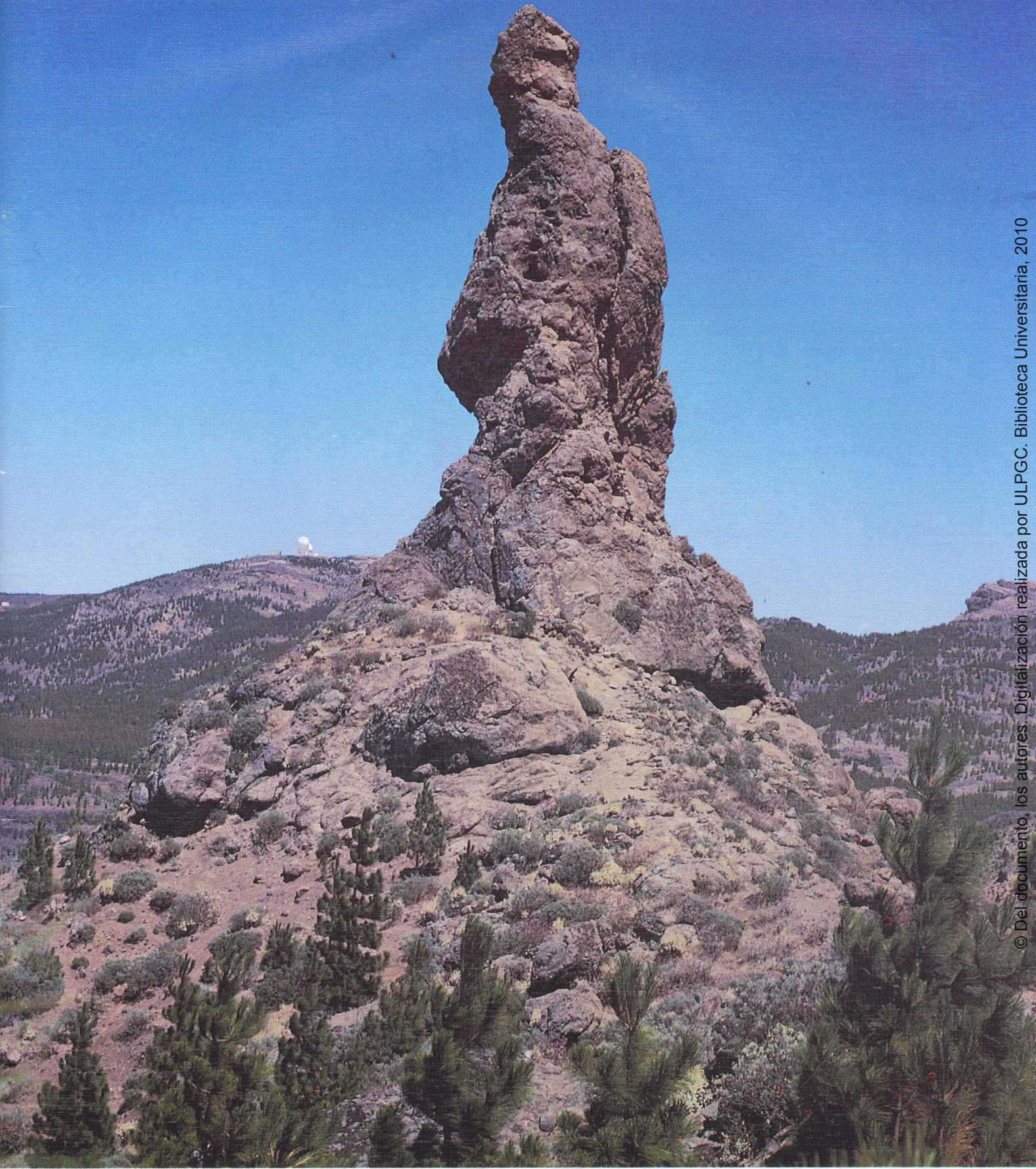


aguayro

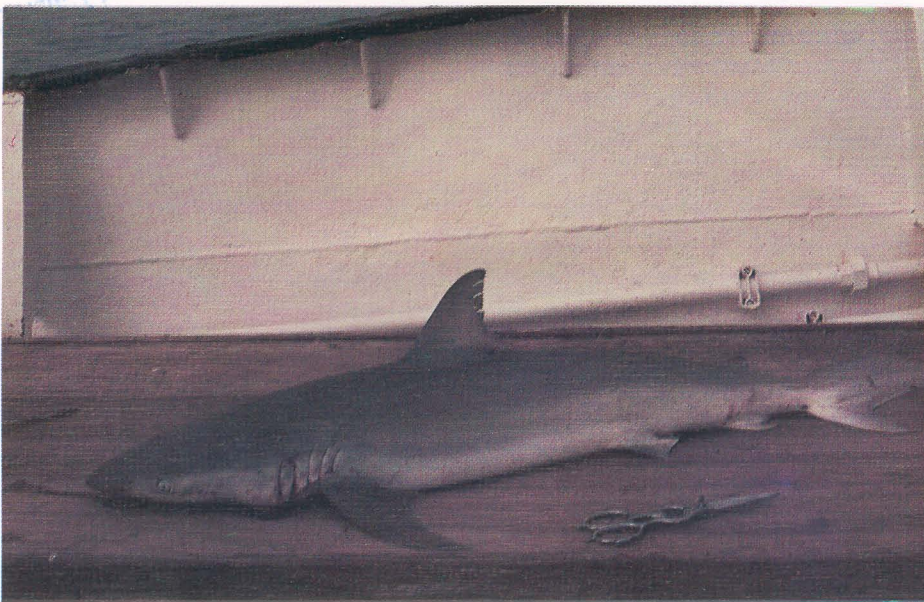
Nº 182 - Mayo-Junio, 1989



© Del documento, los autores. Digitalización realizada por ULPGC. Biblioteca Universitaria, 2010



LA CAJA
DE CANARIAS



CAZON DE ALTURA

CLASE: Condroictios.

ORDEN: Pleurotremata.

SUBORDEN: Natidanoidei.

FAMILIA: Triakidae.

GÉNERO: Galeorhinus.

ESPECIE: *Galeorhinus galeus* (Linneo, 1758).

CARACTERES DESCRIPTIVOS:

Cabeza aplanada en parte superior e inferior. Rostro relativamente largo. Fosas nasales con pequeños repliegues. Ojos ovalados horizontalmente. Dientes laterales con cúspides oblicuas y cúspides secundarias sólo en la zona externa. Segunda aleta dorsal algo más grande que la anal. Caudal con un fuerte lóbulo inferior y lóbulo terminal muy largo.

COLORACIÓN: Gris oscuro en el dorso y blanco en el vientre. Las pectorales con borde posterior claro.

HÁBITAT: Costero y epipelágico, con fondos de hasta 300 m. Forma grandes grupos.

DISTRIBUCIÓN GEOGRÁFICA: Atlántico desde Noruega e Islandia hasta Zaire. Mediterráneo. Océanos Índico y Pacífico. En Canarias es común.

LONGITUD MÁXIMA: Mide hasta 167 cms.

REPRODUCCIÓN: Ovovivípara, de 24 a 40 crías. Período de gestación 10 meses.

ALIMENTACIÓN: Pequeños peces en cardumen, crustáceos e incluso equinodermos.

PESCA Y CURIOSIDADES: Se captura con palangre de fondo en la zona costera y con palangre de superficie en fondos mayores; pero es con el "cazonal", que se asemeja a un trasmallo pero de mayor resistencia con lo que los pescadores sacan el mejor rendimiento. Su carne se utiliza para los conocidos "tollos".

FAUNA CANARIA

PECES

SARDINA

CLASE: Osteictios.

ORDEN: Isopondyli (Clupeiformes).

SUBORDEN: Clupeoidei.

FAMILIA: Clupeidae.

GÉNERO: Sardina.

ESPECIE: *Sardina pilchardus* (Walbaum, 1792).



CARACTERES DESCRIPTIVOS:

Cuerpo delgado, sección transversal oval. Una pequeña cresta que va desde la altura del oído hasta el ano. El opérculo se encuentra atravesado en su parte baja por fuertes estrías óseas. Escamas caedizas.

COLORACIÓN: Dorso verde azulado, flancos plateados o blancos. Una serie de manchas oscuras en la zona alta de los flancos.

HÁBITAT: Pelágico-costero, nadando en profundidades de 15 a 35 m.

DISTRIBUCIÓN GEOGRÁFICA:

Dos o tres subespecies. *Sardina pilchardus sardina* es la que tratamos en Canarias. Se localiza desde Gibraltar hasta Mauritania. Mediterráneo. Canarias es común.

LONGITUD MÁXIMA: 25 cms., lo común son 18 cms.

REPRODUCCIÓN: Ovípara, la freza masiva abarca desde noviembre hasta abril.

ALIMENTACIÓN: Se nutre de fito y zooplancton.

PESCA Y CURIOSIDADES:

Son peces migratorios a lo largo de la costa. Se captura con chinchorro y traña. Es la verdadera sardina y la de mayor calidad. Su precio en el mercado es bastante alto.

RICARDO CASTILLO EGUÍA

Centro de Tecnología Pesquera del
Excmo. Cabildo Insular de Gran Canaria