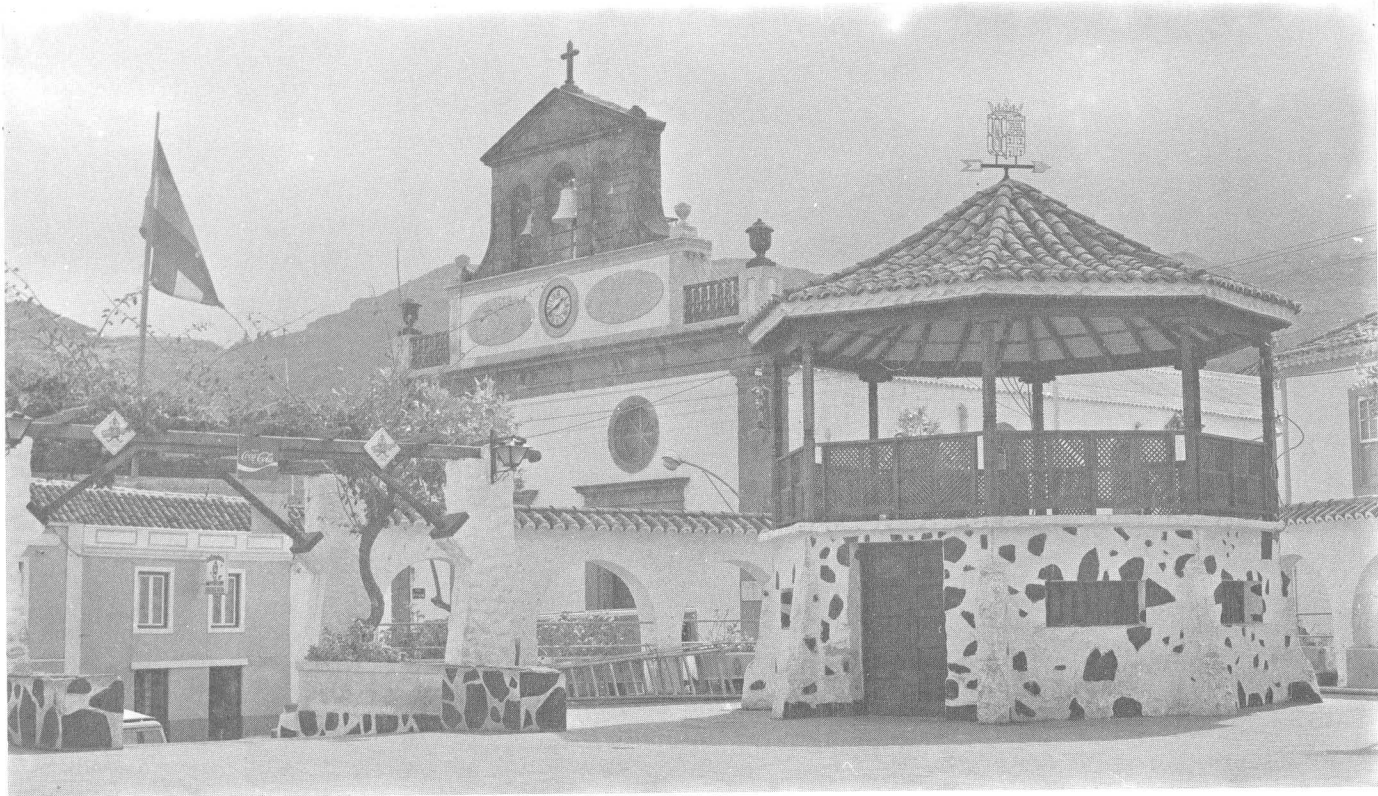


SAN MATEO



El nombre de San Mateo es ya todo un símbolo dentro del comercio ganadero de la isla al igual que la fertilidad de sus tierras ha cobrado fama bien merecida.

Remontando un poco la historia y pasada ya la época en que Tinámar era el nombre del lugar, vemos que, desde antiguo, el nombre del santo va íntimamente relacionado con las faenas agrícolas, médula existencial de la feraz vega. Si bien sabemos que ya en 1736 existía "La Hermita de Sn Mateo Apóstol, sita en el lugar de la Vega de Arriba", según se desprende de un documento suscrito por el Notario Público Juan Manuel Navarro, tenemos otros escritos que nos muestran, con sabroso estilo, la especial protección del Santo sobre la Vega; así, la nota del cura párroco don Mateo Ojeda, de 28 de abril de 1762: "En dicho año de 1762, días antes de que se llevase nuestra Patrona a acompañar la Sta. Imagen del Pino a la Ciudad, se trajo a esta Iglesia en Procesión la imagen de nuestro Protector Sn Matheo. Se hizo altar en el que se

pusieron juntamente las de N. S^{OR} Crucificado, la de Ntra. Sra. del Rosario y otras, y se hizo un novenario de Misas Cantadas y rogativas, con función última en acción de gracias; y aunque en todas las necesidades que se han ofrecido en este Lugar y que se ha valido de esta diligencia para con nuestro Santo se ha experimentado su favor, fue este año con más evidencia porque siendo las necesidades, la falta de agua y plaga de langosta (o cigarra) que había en lo alto de este territorio, al siguiente día que se trajo como va dicho la imagen de Sn Matheo, comenzó a llover abundantemente y prosiguió muchos días, y al mismo tiempo oprimida con la lluvia la multitud de langosta, pereció luego antes de crecer, cesando totalmente el daño que amenazaba, y juntamente la propagación de ella, porque en las partes que más había se quedaron muertas las langostas, con que se remediaron ambas necesidades, y se puede tener por beneficio muy señalado y memorable, para que en las calamidades se valga este lugar del Patrocinio de Ntr^o Santo, acompañando las disposiciones espirituales, seguros de que

conseguirán el remedio." Otro documento posterior, firmado por Francisco Antonio Cabrera y Quintana, Cura de la Vega, dice así: "En este año de mil setecientos sesenta y siete, se trajo a esta Sta. Iglesia en rogativa a el Señor Sn Matheo. Se hizo altar en que se colocó juntamente con Jesucristo Crucificado y Ntra. Sra. del Rosario, Ntra. Patrona y Sn Antonio. Se hizo un novenario de Misas y rogativas para alcanzar las lluvias, y se experimentó la intercesión de Ntro. St^o, pues al cuarto día llovió copiosamente. Luego se restituyó a su Hermita, despidiéndosele el Curato en donde dicen la Palma de Romero o cequia donde se recibe; y para que conste lo firmé."

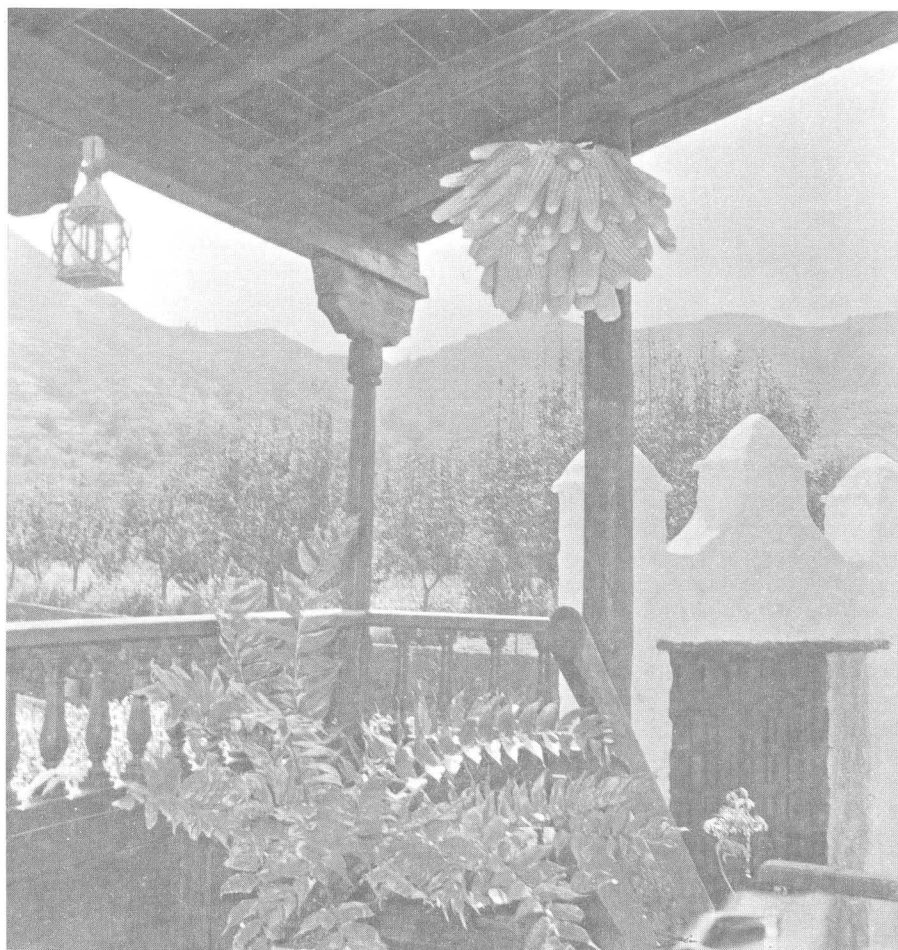
En la actualidad, la Vega de San Mateo es muy próspera, aunque ello no es óbice para que padezca el problema, típico de los pueblos agrícolas, de la emigración interior, a causa, principalmente de los adelantos mecánicos que se introducen en las tareas relativas a la agricultura.

La labor de nuestro Servicio Agrícola en la localidad y de nuestra Entidad en general es muy destacada. Según nos informó el



delegado de nuestras oficinas en San Mateo, don Miguel Santana Santana, los habitantes del pueblo han dispensado una favorable acogida a nuestra Entidad, utilizando las diversas modalidades de servicio que ofrece, en especial las relacionadas con la agricultura.

En opinión del señor Santana Santana, la finca de don Juan Pérez Rodríguez, al que entrevistamos en una ocasión en estas páginas de AGUAYRO con motivo de haber resultado agraciado en el concurso Cuestionario con Premio de nuestro Servicio Agrícola, es modélica en todos los aspectos, ya que pone en práctica los adelantos técnicos y tiene gran preocupación por el asesoramiento. Nos insistió don Miguel Santana en la necesidad de arrancar al agricultor de los sistemas

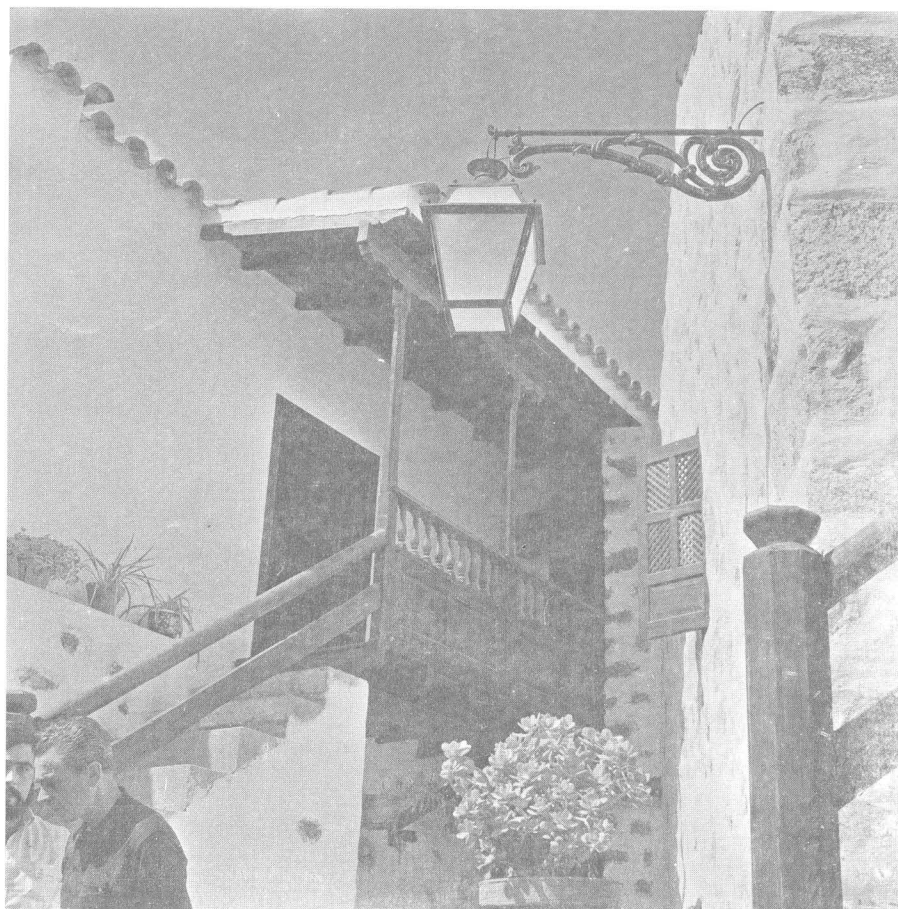


FERAZ VEGA GRANCANARIA

tradicionales, principalmente en lo tocante a las plantaciones de frutales y de forma especial en aquello que se relacione con las podas y abonados que han de perder toda su rutina introduciendo modernos métodos.

En el Ayuntamiento, adonde nos dirigimos, fuimos muy amablemente recibidos por el señor Alcalde, don Fermín Santana Gil quien, inmediatamente, se puso a nuestra disposición acompañándonos en nuestro recorrido y facilitándonos cuanta información le recabamos.

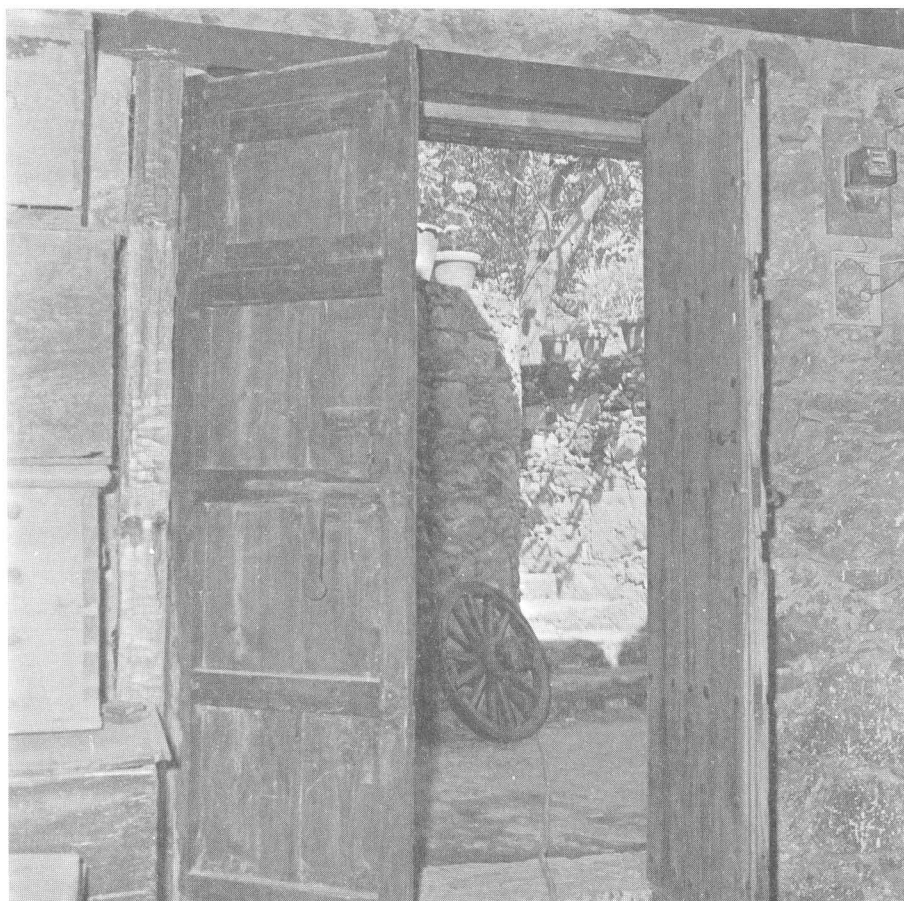
Visitamos en primer lugar la Casa Museo "Cho Zacarías". Este museo, de ambiente puramente canario, nos muestra una casa típica de labradores acomodados, exhibiéndose en sus dependencias objetos de verdadero valor histórico - tradicional. Dividida en diversas secciones, nos llamaron poderosamente la atención aquellas salas que conservan el mobiliario y accesorios de estilo dentro de la línea tradicional y las que pretenden ser un informe gráfico de los diferentes artesanos y oficios, exhibiendo los



útiles usados por todos y cada uno de ellos.

Nos trasladamos luego a una de las granjas más importantes de la localidad situada en el lugar llamado Caldereta; esta granja, edificada en 1960, está compuesta de ocho pabellones, dos para cría y seis de ponedoras. Está construida de mampostería y los muros, revestidos de cal por todas sus vistas, siendo el piso de hormigón para tener una mejor recogida del estiércol producido por dichas aves y con el fin de impedir la humedad del suelo. El techo está formado de viguetas pretensadas y cubiertas de planchas de aluminio y los diferentes departamentos están dotados de buena luz y ventilación natural por medio de ventanales. Los pabellones, como es sabido, están dotados de luz artificial que funcionan un par de horas durante la madrugada con el fin de intensificar la puesta. Como ésta, hay otras importantes y un sinnúmero de menor categoría.

Pero, indudablemente, lo que más fama da hoy día a San Mateo es su feria de ganado. En el año 1951 se llevó a cabo la construcción del Mercado de Ganados, por ser el único pueblo de la isla que, desde tiempo inmemorial y autorizado por el Ministerio de Trabajo, lo celebra todos los domingos y fiestas locales. Se



destina a reses mayores y menores. Está provisto de tres bebederos, distribuidos por los diferentes cobertizos, con una capacidad para 252 reses mayores y 160 menores. Comprende,

igualmente, los siguientes servicios: sala de pesada, oficina municipal, despacho del veterinario, sala de transacciones, cantina, almacén y aseo para el público. Entre las edificaciones, queda un espacio libre para circulación y estacionamiento de la gente que asiste a la feria que, semanalmente, desgrana las transacciones sobre ganado de toda la isla. La superficie total del terreno es de 2.367,5 metros cuadrados.

Pero no todo queda ahí en San Mateo. Desde hace algunos años se ha desparrramado por la geografía insular un "slogan" de cinco palabras que define bien uno de los aspectos más singulares de este pueblo trabajador: "San Mateo siempre es fiesta". En efecto, llegadas las festividades patronales, los actos del programa se multiplican y se reparten entre la cultura, el deporte y las competiciones, entre otras. Son ya tradicionales la ofrenda de productos del campo que hacen los barrios del pueblo a su Patrono, con espectacular desfile de ranchos y parrandas típicas y el desfile de ganado ante la imagen del Apóstol, con entregas de premios a los mejores ejemplares. Así es San Mateo: un pueblo trabajador en el silencio y alegre desde lo profundo de su corazón.

