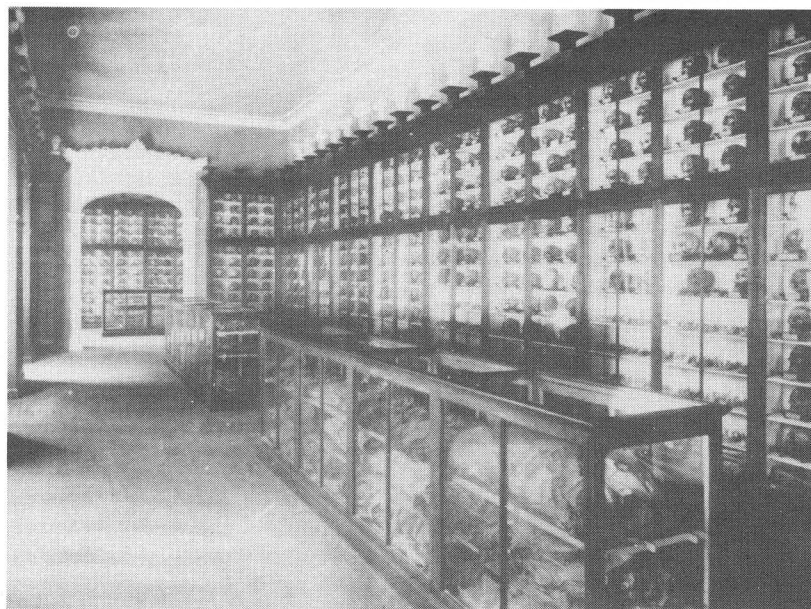


Actos programados para conmemorar los cien años del Museo Canario



SIMPOSIO INTERNACIONAL DE ANTROPOLOGIA

El Museo Canario, centro fundado en 1879, celebra este año su primer centenario. Como su nombre indica, se trata de un museo dedicado a las antigüedades canarias que posee inapreciables colecciones de antropología y etnografía canarias prehistóricas que hacen de esta institución el más importante museo de las Islas Canarias y un centro de relieve internacional entre los de su género. Comprende, además, otras ricas colecciones de especies zoológicas, mineralogía, etc., así como una notable biblioteca, un importante archivo y una valiosa hemeroteca de periódicos isleños.

Con motivo del centenario la junta directiva del Museo ha elaborado un programa de actos entre los que se incluyen los siguientes:

Celebración de un ciclo de antropología, compuesto de cuatro lecciones.

Ciclo de prehistoria, destinado a cada una de las siete islas, y simposio sobre prehistoria del Archipiélago Canario.

Simposio internacional de antropología sobre la población canaria en relación con la del mundo mediterráneo y del Africa blanca.

Exposición documental de obras, manuscritos, actas, etc. relativos a la historia del Museo.

Edición de diversas obras y convocatoria de premios de historia del Ar-

chipiélago y de artes plásticas, así como un premio juvenil para alumnos de centros de E. G. B.

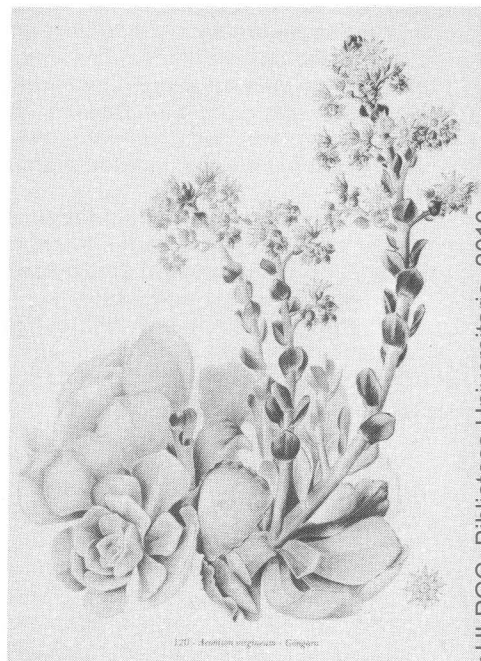
Asimismo será inaugurada la nueva instalación de la sala de Zoología terrestre, cuya reapertura se llevará a cabo con tal motivo.

Y se fomentarán las visitas de alumnos de los diversos centros de enseñanza al Museo durante todo el año, en aras de divulgar al máximo el conocimiento de las colecciones que se exhiben en sus vitrinas.

Entre los actos a celebrar hay que destacar el proyectado traslado de los restos del fundador del Museo, Gregorio Chil y Naranjo, a un lugar más digno del que actualmente ocupan, para lo cual se ha solicitado autorización municipal para situar la nueva tumba en el cementerio antiguo de Las Palmas de Gran Canaria.

Se trata, como podemos observar, de un interesante programa de actos que estamos seguros tendrán la brillantez y las positivas repercusiones culturales que esta institución merece. El Museo Canario es el más importante centro cultural de nuestra provincia. Su gran valor y su significación en el marco de nuestra sociedad exigen que se le dote de los medios instrumentales y económicos que precisa para el desenvolvimiento de su misión.

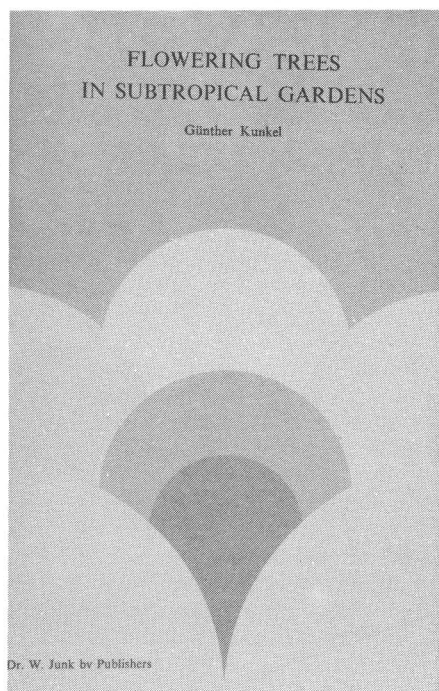
FLORA DE



Se han publicado recientemente los tomos II y III de la magnífica serie sobre la *Flora de Gran Canaria*, que edita el Cabildo Insular. El segundo tomo está dedicado a las enredaderas, plantas trepadoras y rastreras, y el tercero a las plantas suculentas. Continuando con el plan de la obra, cada volumen comprende cincuenta láminas de las diferentes especies autóctonas con textos del autor, Günther Kunkel, y dibujos de Mary Anne Kunkel. Las láminas dibujadas a color por la señora Kunkel responden a la perfección a que nos tiene acostumbrados, tanto en la descripción del conjunto de la planta como en los detalles de flores y frutos. Los textos confeccionados por el botánico Günther Kunkel ofrecen una ficha completa de la planta que abarca desde su clasificación y descrip-

EL UNAMUNO

El Unamuno más vivo en la historia del pensamiento español y europeo, el que más ha influido en nuestra manera de sentir y pensar el mundo, es el agonista que hizo del sentimiento trágico y egoísta violenta — y gesticulante — fe de vida. Un vasco castellanizado recio, de pensamiento y palabras radicales y paradójicos; un hombre al parecer incansable que luchó consigo mismo y con Dios y contra esto



GRAN CANARIA

(Tomos II y III)

ción hasta su ecología y época de floración.

Siguiendo la línea marcada en el primero, la edición y presentación de estos nuevos tomos de *Flora de Gran Canaria* es de gran elegancia y pulcritud. Además de ofrecer un catálogo completo de las plantas autóctonas de esta isla, la serie *Flora de Gran Canaria* es, por sus magníficas láminas, una auténtica obra de arte y una joya bibliográfica.

Añadamos que W. Junk b. v. Publishers (Londres) ha publicado otra obra del propio G. Kunkel: "Flowering trees in subtropical gardens", en excelente edición, ilustrada igualmente con dibujos de M. A. Kunkel. El libro incluye una lista de árboles nativos de las Islas Canarias.

ONTEPLATIVO

y aquello, acosado en su vida por el hambre de inmortalidad y la angustia. Un hombre activísimo —filósofo y novelista, profesor y político, poeta y dramaturgo— que pugnó por despertar en los demás su misma angustia y que luchó dentro y fuera de sí, sobre todo, contra la paz y contra la muerte.

Sin embargo, realidad y mito se

(pasa a la pág. siguiente)

ARQUITECTURA DOMESTICA CANARIA

El Aula de Cultura del Cabildo Insular de Tenerife ha publicado recientemente "Arquitectura doméstica canaria", de Fernando Gabriel Martín Rodríguez, denso trabajo que constituye la tesis doctoral del autor, profesor en la Facultad de Filosofía y Letras de La Laguna. Este libro es el primer estudio de conjunto que se ha llevado a cabo sobre la arquitectura doméstica rural y urbana de Canarias. La obra, que comienza con una introducción general el asentamiento de la vivienda y la arquitectura, comprende capítulos dedicados a los constructores (con su clasificación, gremios, jornales, etc.), materiales de construcción (la piedra y sus clases, maderas y árboles utilizados, teja, cal y otros materiales), elementos arquitectónicos de las viviendas (puertas, ventanas, balcones, patios, escaleras, etc.), clasificación de la casa canaria en atención a sus usos, fa-



chadas y distribución. Asimismo, ofrece una amplia reseña cronológica de las viviendas más importantes de las Islas entre los siglos XVI y XIX, inclusive. Completan el texto una sección de apéndices y una extensa bibliografía. Y como corresponde a una obra de este género el libro está profusamente ilustrado con más de doscientas fotografías de casas rurales y urbanas de todo el Archipiélago, con atención a los distintos aspectos de fachadas, patios, balcones y variados detalles constructivos y ornamentales.

El trabajo realizado por Fernando Gabriel Martín Rodríguez tiene una sólida y muy amplia apoyatura documental en un tema hasta la fecha escasamente trabajado en el Archipiélago. El resultado conseguido es un libro que entraña una aportación casi exhaustiva dentro del tema y que desde ahora es obra de insoslayable consulta para el investigador y por supuesto para el lector interesado en la construcción doméstica canaria.

EL UNAMUNO CONTEMPLATIVO

confunden demasiado fácilmente en esta simple imagen de Unamuno, ya propiedad común: vamos a tratar de ver en este libro como no todo es guerra y voluntad de guerra en la vida y en la obra de don Miguel. ni todo angustia y terror de la muerte. Pero para pasar con mayor seguridad a nuestro tema conviene recordar aquí —y ello nos servirá de constante base de referencia— como lo que pueda haber de leyenda en nuestra imagen de Unamuno se asienta firmemente en la realidad de su agonía”.

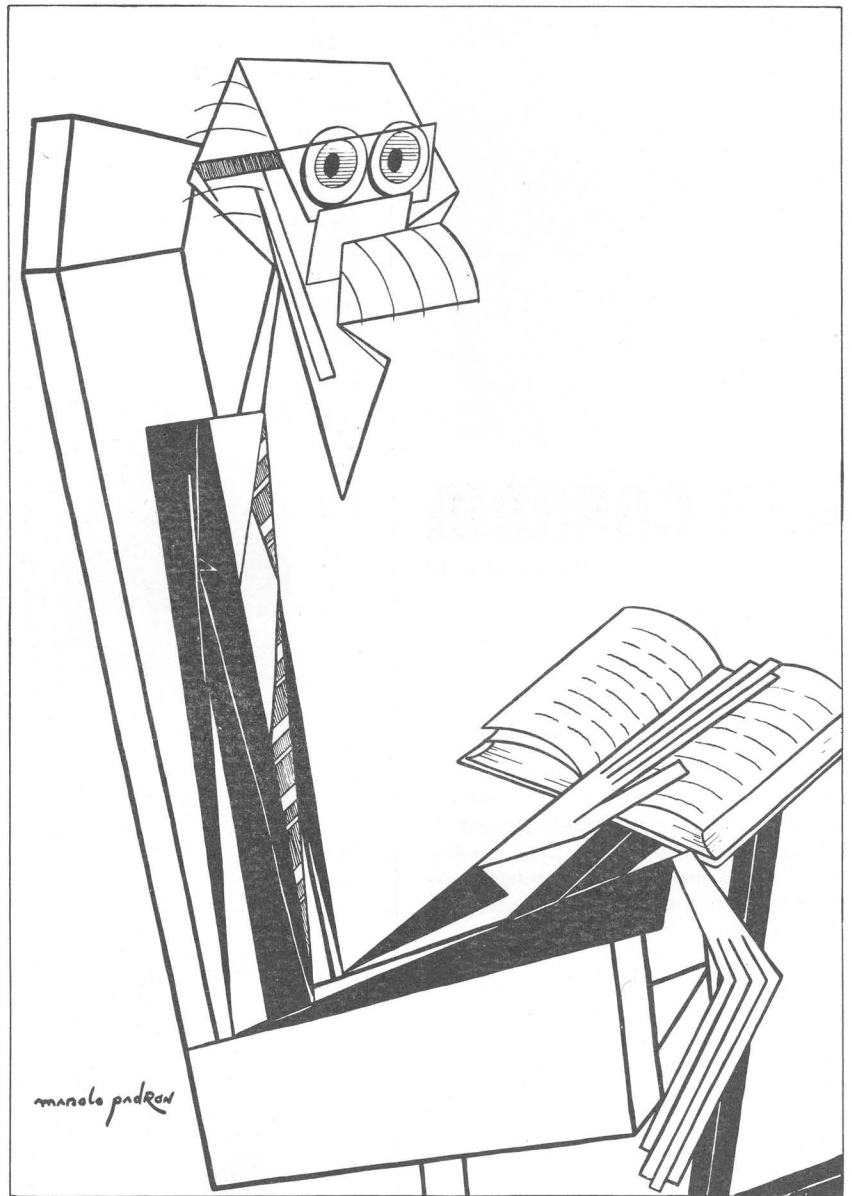
Así comienza Carlos Blanco Aguinaga, profesor de Literatura en la Universidad de La Jolla (California) su ensayo “El Unamuno contemplativo”, publicado por Editorial Laia (colección Ediciones de Bolsillo), un libro que



penetra profundamente en lo más íntimo del Unamuno filósofo y del Unamuno escritor a través de los temas y símbolos fundamentales de su vida y de su obra. En la historia de las letras hispánicas pocas personalidades como las de Unamuno han provocado tantas y tan complicadas reacciones contradictorias. El nombre de Unamuno suele significar fundamentalmente una cosa: *agonía*. En Unamuno, acaso más que en ningún otro escritor, es enteramente preciso conocer su personalidad para poder comprender su obra. Blanco Aguinaga estudia con gran lucidez al Unamuno contemplativo, al filósofo ante-sí-mismo, los aspectos y la memoria de su niñez, la presencia de la naturaleza, el paisaje y el mar y, finalmente, la luz difusa (los atardeceres, el otoño, las iglesias) como símbolo de la continuidad inmaterial e inconsciente. A través de este análisis exhaustivo de la obra y la simbología de Unamuno el autor —dando por bien conocida la realidad y la leyenda del Unamuno *activo* o *agonista*— pretende llegar a la realidad de aquel otro *yo* suyo que él llamó *contemplativo*, demostrar su real existencia y entender las formas en que pudo expresarse.

PERSONAS

vistas por PADRON NOBLE



JOSE REXACHS MIRANDA

Librero y amante de los libros, don José Rexachs Miranda estableció desde hace muchos años una conocida librería en la antigua calle de Triana, en Las Palmas de Gran Canaria, y, fiel a su profesión, fue gran impulsor de la hoy tradicional Feria del Libro de dicha capital. Esta Feria es una realidad que se perfecciona cada año merced a los desvelos de hombres como quien hoy ocupa nuestra galería, que Padrón Noble ha recogido en una característica actitud ante el gran tesoro de nuestra cultura que es el libro.