

COMPRENDER LA CIUDAD

A B C D E F G H

1

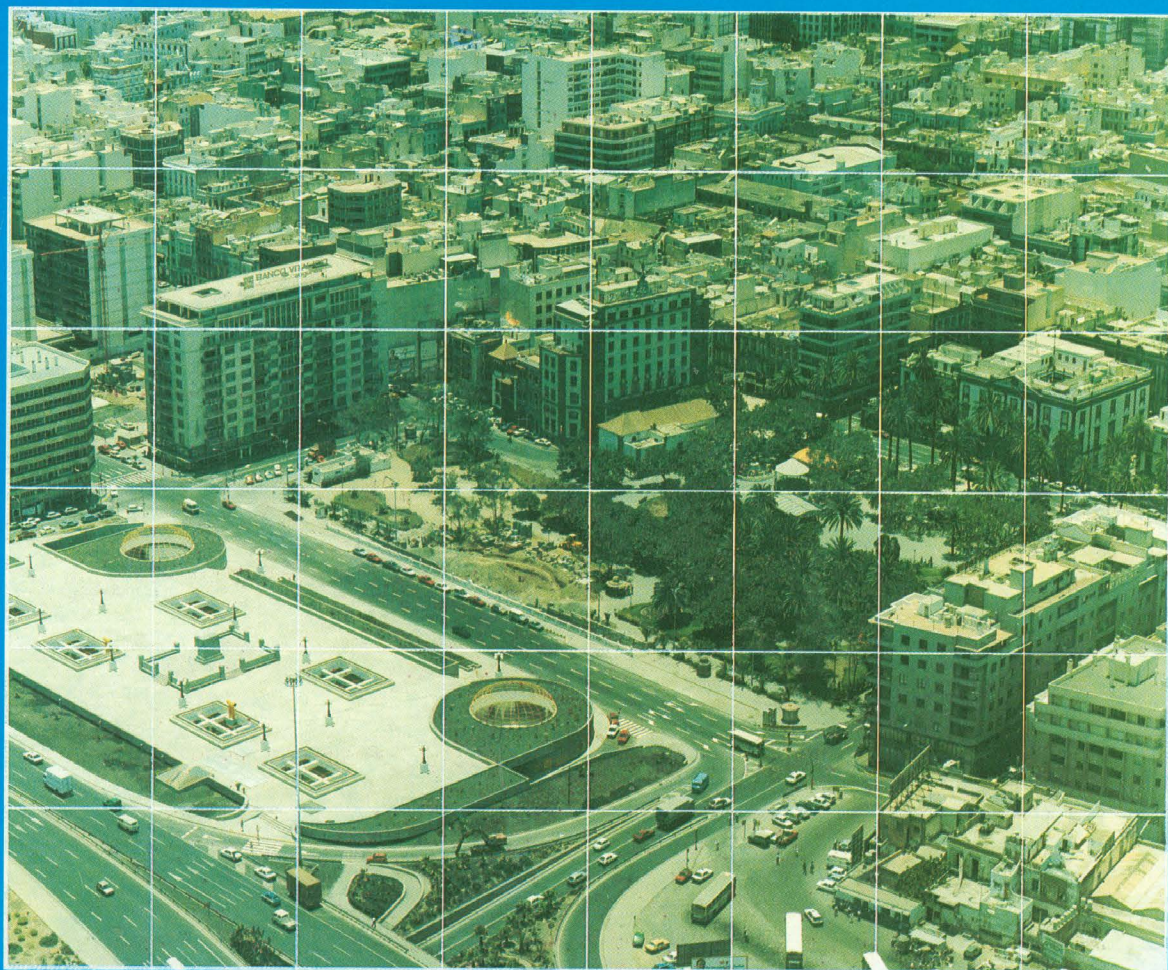
2

3

4

5

6



LAS CIUDADES

AUTORES:

Aurora Arroyo Doreste
Ezequiel Guerra de la Torre
Carlos Guitián Ayneto
Ignacio Nadal Perdomo

Edita:
Servicio Municipal de Limpieza.
Excmo. Ayuntamiento
de Las Palmas de Gran Canaria.

Patrocinado por:
La Caja de Canarias.
Caja Insular de Ahorros
de Canarias.

Autores:
Aurora Arroyo Doreste
Ezequiel Guerra de la Torre
Carlos Guitián Ayneto
Ignacio Nadal Perdomo
Profesores de la Escuela
Universitaria del
Profesorado de E.G.B.
de Las Palmas.

Diseño Gráfico, Maquetación,
Ilustraciones y Fotocomposición:
GRAMAART DESIGN, S.A.

Imprime:
PEREZ GALDOS, S.L.
Depósito Legal: G.C. 858/88

Nuestra ciudad, en su crecimiento, ha superado todas las previsiones en cuanto a personas, casas, automóviles, etc., y, consecuentemente, necesita más medios para mantenerla limpia, pero también se necesita más colaboración de todos, para evitar que se ensucie. No sólo depende del Ayuntamiento su limpieza, depende de nosotros también.

JOSE VICENTE LEON FERNANDEZ
Alcalde de la Ciudad de Las Palmas de Gran Canaria.

INDICE	
INTRODUCCION	3
COMO MIRAR LA CIUDAD	4
LAS CIUDADES	6
COMO NACEN LAS CIUDADES	8
EL USO DEL SUELO EN LAS CIUDADES	10
LA CIUDAD INFLUYE SOBRE UN AMPLIO TERRITORIO	14
LOS TRANSPORTES MODIFICAN LAS CIUDADES	18
LA PLANIFICACION DE LAS CIUDADES	22
LA CIUDAD. UN ECOSISTEMA	24
EL AGUA. UNA NECESIDAD	26
COMO ES EL GOBIERNO DE UNA CIUDAD	28
LOS PROBLEMAS DE LAS CIUDADES	30

INTRODUCCION

La colección **COMPRENDER LA CIUDAD** se propone contribuir a un mayor conocimiento de lo que es nuestra ciudad, el papel que cumple dentro de un territorio mucho más amplio, cómo funciona y cuáles son sus instituciones de gobierno.

Está dirigida a los alumnos que terminan el Ciclo Medio y comienzan el Superior o, dentro de la nueva terminología, el último nivel de la Enseñanza Primaria. No obstante, y con ligeras adaptaciones, puede ser utilizada por los escolares del Ciclo Medio e incluso del primer curso de Bachillerato.

El número 0 contiene una introducción a las ciudades intentando dar una información general sobre cómo son y cómo funcionan, promoviendo además un cambio de actitudes y comportamientos con respecto a ellas. Las unidades que lo componen expresan conceptos importantes para la comprensión de cualquier ciudad, aunque se han resaltado algunas ideas propias del entorno urbano canario.

Cada unidad presenta un texto informativo escueto, que plantea varias ideas básicas y que va acompañado de imágenes, cuadros u otros textos que facilitan el trabajo planteado en las actividades. Algunas de éstas se pueden resolver de distintas formas, por lo que su fin es inducir a que

se perciba un problema y fomentar la creatividad y la imaginación en cuanto a sus posibles soluciones.

Esta metodología activa se apoya en la independencia existente entre las unidades, lo que permite trabajar durante el curso sólo algunas de ellas.

Asimismo, el número de actividades que se ha de realizar en cada unidad queda abierto a la consideración del profesor, al igual que la posibilidad de introducir variantes. Con todo ello se pretende que el alumno saque sus propias consecuencias, adquiera las destrezas necesarias en la interpretación de mapas, gráficos y todo tipo de imágenes al tiempo que maneja una buena cantidad de información "en bruto", aprendiendo a ordenarla y transmitirla.

Como ejemplo de esta metodología propuesta se puede comenzar observando detenidamente la fotografía de la portada y contestar a las siguientes cuestiones.

1

Señala las diferencias fundamentales (uso, antigüedad) entre el edificio comprendido en las cuadrículas B2, B3 - C2, C3 y el conjunto de casas de las cuadrículas G5, G6 - H5, H6.

2

¿Ves alguna iglesia? Indica la cuadrícula.

3

Por la forma externa, ¿para qué crees que se utilizan (viviendas, almacenes, oficinas, cine) los edificios localizados en las siguientes cuadrículas: D2, D3 - E2, E3 - G3, H3 - F1?

4

Indica en qué lugares de la fotografía se encuentran los edificios más antiguos. Razona tu respuesta.

5

Hace bastantes años el edificio situado en las cuadrículas G4, G5, H4 (Hotel Parque) era muy conocido en la ciudad. ¿Qué nombre recibía? ¿Por qué era conocido? Pregúntaselo a personas mayores.

COMO MIRAR LA CIUDAD

Los dibujos y la maqueta que aparecen en esta página han sido realizados por alumnos de E.G.B. de diferentes edades. Cada uno de ellos muestra su peculiar forma de representar un sector de la ciudad, a partir de su propia experiencia.

Cuando caminas por las calles o vas en coche, ¿te fijas en el aspecto que tiene tu ciudad? Seguramente no. Sin embargo comprobarás al ir trabajando este cuaderno cómo cambia tu forma de mirarla.

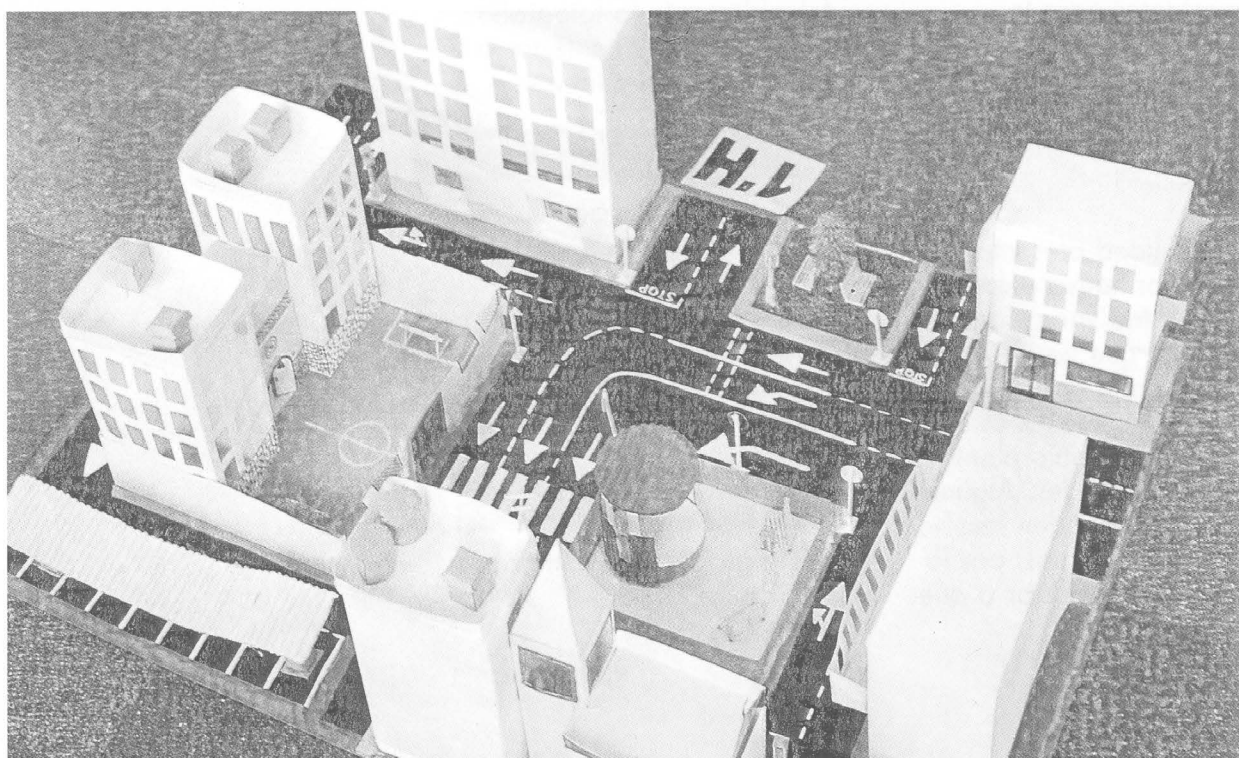
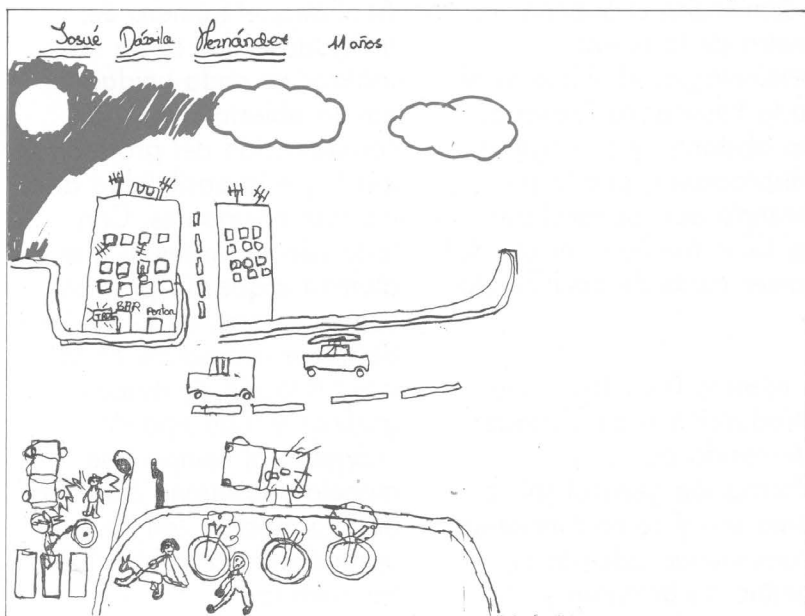
Intentamos desarrollar en ti esa capacidad de observación y de investigación que permita el mejor conocimiento de la ciudad en su conjunto.



1 Realiza un dibujo del camino de tu casa al colegio y compáralo con el de tus compañeros. ¿En qué se parece y en qué se diferencia?

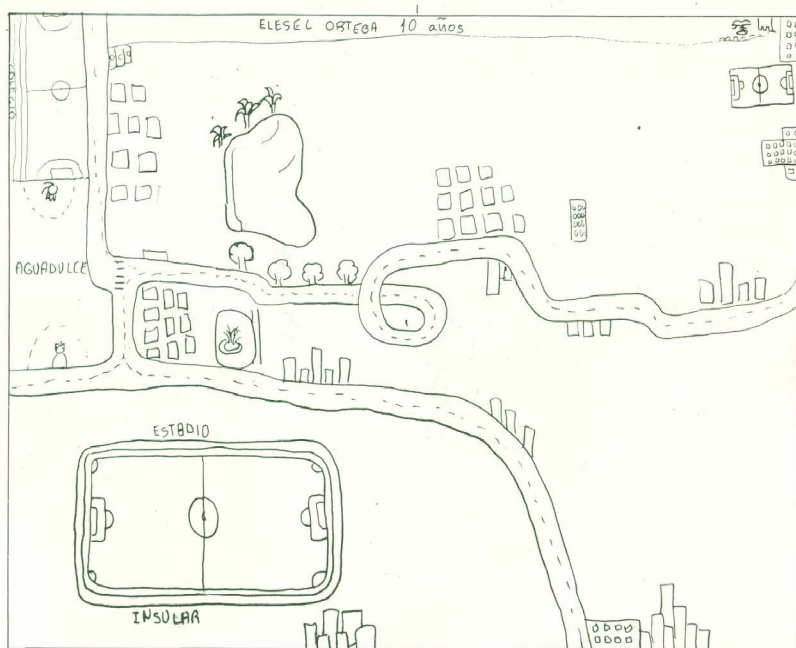


2 Con el plano de tu ciudad intenta localizar la zona donde se encuentra tu colegio. La forma como aparece en el plano, ¿es muy distinta de la realidad?. Trata de ver la zona del colegio desde un lugar alto para comprender mejor el plano.



3

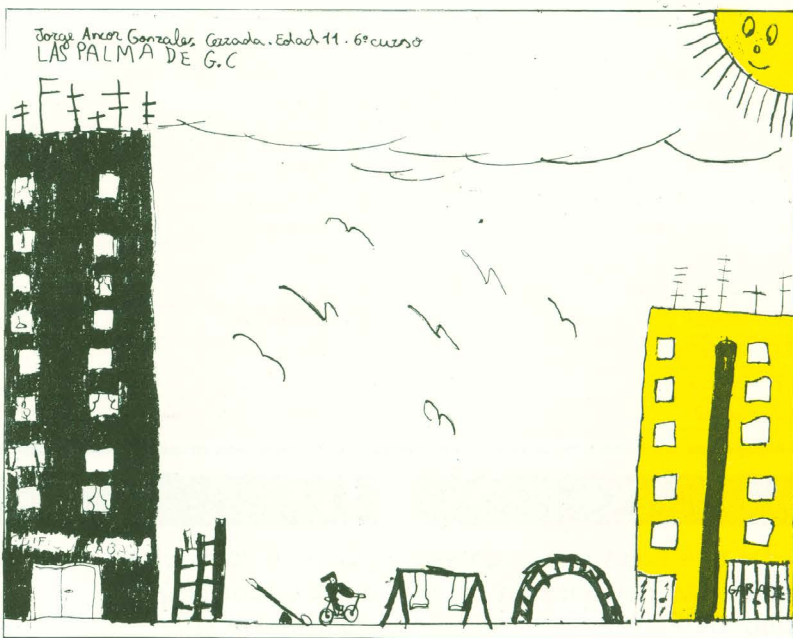
Después de haber trabajado este cuaderno, deberás volver a dibujar el camino que haces de tu casa al colegio para compararlo con el primer dibujo. ¿Varía mucho el primero del último?



Guillermina Valentín Olivares 11 años.



Jorge Anzor González Cezada. Edad 11. 6º curso
LAS PALMA DE G.C



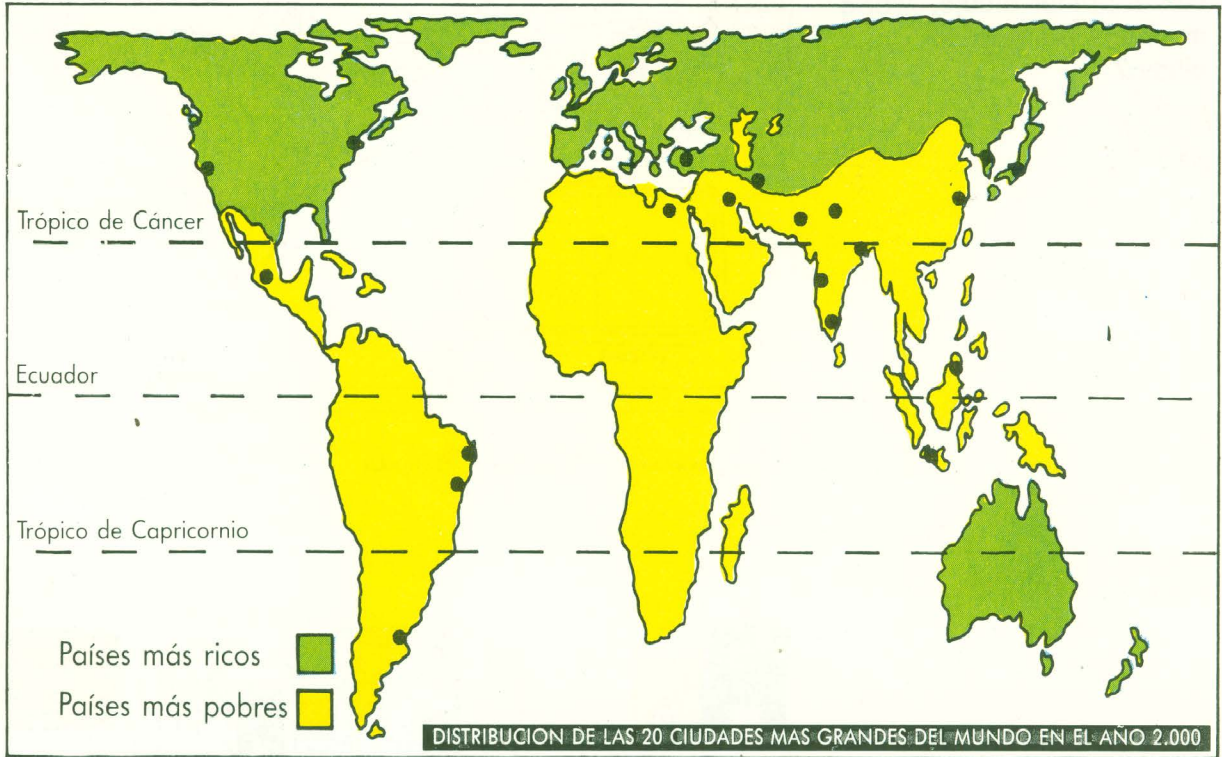
LAS CIUDADES

- En la actualidad más de dos tercios de la población canaria vive en ciudades.
 - Cada vez mayor número de personas en todo el mundo están viviendo en ciudades.

- Muchas personas que viven en el campo dependen de las ciudades para poder subsistir.
 Las ciudades se transforman a lo largo del tiempo. No sólo aumenta su tamaño

sino que cambia su aspecto. Unos edificios son sustituidos por otros, las calles se ensanchan, las personas tienen distintas ocupaciones, las costumbres se modifican...

Fig. 1



RANKING DE LAS 20 PRIMERAS CIUDADES O AREAS MAS POBLADAS DEL MUNDO (1950 - 2000). Anuario El País

1950	Millones	1980	Millones	2000	Millones
1. Nueva York/ NE N. Jersey	12,4	1. Tokio Yokohama	17,0	1. México	26,3
2. Londres	10,4	2. Nueva York / NE N. Jersey	15,6	2. São Paulo	24,0
3. Shanghai	10,3	3. México	15,0	3. Tokio-Yokohama	17,1
4. Rhain-Ruhr	6,9	4. São Paulo	12,8	4. Calcuta	16,6
5. Tokio-Yokohama	6,7	5. Shanghai	11,8	5. Bombay	16,0
6. Beijing	6,7	6. Buenos Aires	10,1	6. Nueva York / NE N. Jersey	15,5
7. París	5,5	7. Londres	10,0	7. Seúl	13,5
8. Tianjin	5,4	8. Calcuta	9,5	8. Shanghai	13,5
9. Buenos Aires	5,3	9. Los Angeles / Long Beach	9,5	9. Rio de Janeiro	13,3
10. Chicago / NO Indiana	5,0	10. Rhian-Ruhr	9,3	10. Delhi	13,3
11. Moscú	4,8	11. Rio de Janeiro	9,2	11. Buenos Aires	13,2
12. Calcuta	4,4	12. Beijing	9,1	12. Cairo-Giza-Imbaba	13,2
13. Los Angeles / Long Beach	4,1	13. París	8,8	13. Yakarta	13,8
14. Osaka - Kobe	3,8	14. Bombay	8,5	14. Bagdad	12,8
15. Milán	3,6	15. Seúl	8,5	15. Teherán	12,7
16. Rio de Janeiro	3,5	16. Moscú	8,2	16. Karachi	12,2
17. México	3,2	17. Osaka-Kobe	8,0	17. Estambul	11,9
18. Filadelfia	3,0	18. Tianjin	7,7	18. Los Angeles / Long Beach	11,3
19. Bombay	2,9	19. Cairo-Giza-Imbaba	7,3	19. Dhaka	11,2
20. Detroit	2,6	20. Chicago / NO Indiana	6,8	20. Manila	11,1



¿Por qué crees que cada vez viven más personas en ciudades?

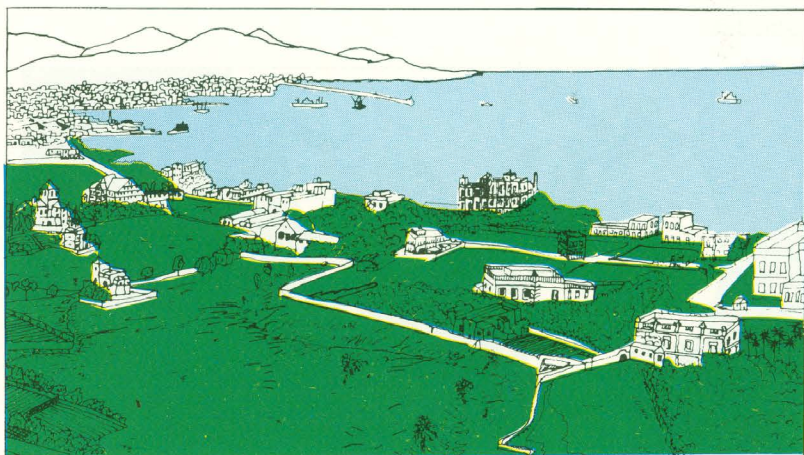


¿Qué ventajas ofrece la vida en la ciudad? ¿Qué inconvenientes?



El mapa muestra las 20 ciudades más grandes del mundo en el año 2000.

Sitúa en el mismo mapa las ciudades más pobladas en 1950 y 1980. Observa las diferencias. ¿Por qué crees que crecen más las ciudades de los países pobres?

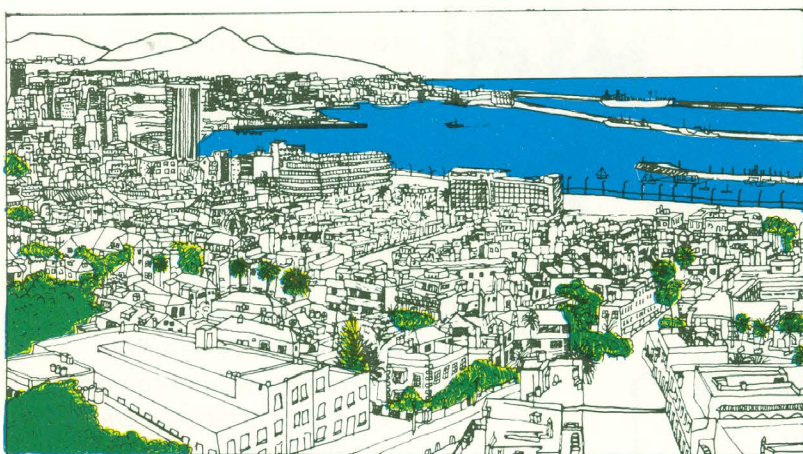


LAS PALMAS 1920

Dibujo: Marcos Laseca.

4

Analiza detenidamente los dos dibujos que representan la misma zona en épocas distintas. Señala las diferencias que se perciben entre los dos. ¿Qué te ha llamado más la atención de ellas?



LAS PALMAS 1988

Dibujo: Marcos Laseca.

5

Lee atentamente el texto y compáralo con la vida que se hace actualmente en la ciudad.

Cada pueblo y ciudad de las Islas Canarias tiene algún santo particular como patrón, cuyo día se celebra con una función especial en la Iglesia, en donde se predica un sermón en honor del santo.

En las fiestas de los patronos se representan funciones teatrales para divertir al pueblo; pero como los actores no son profesionales, ya que son los mismos habitantes de la ciudad, no puede esperarse que alcancen un cierto grado de calidad en sus actuaciones.

Las diversiones entre la gente del pueblo, además de cantar, tocar la guitarra y bailar, consisten en luchar, jugar a las cartas, jugar al tejo y lanzar una pelota a través de un anillo colocado a gran distancia.

La gente distinguida toma el aire montando a caballo, y las señoras, cuando se ven obligadas a viajar, lo hacen montadas en burros.

Hay unos pocos coches ligeros en la ciudad de Las Palmas, pero los tienen más por ostentación que para usarlos, pues los caminos aquí son empinados, y por tanto inadecuados para los carruajes: todos van tirados por mulas.

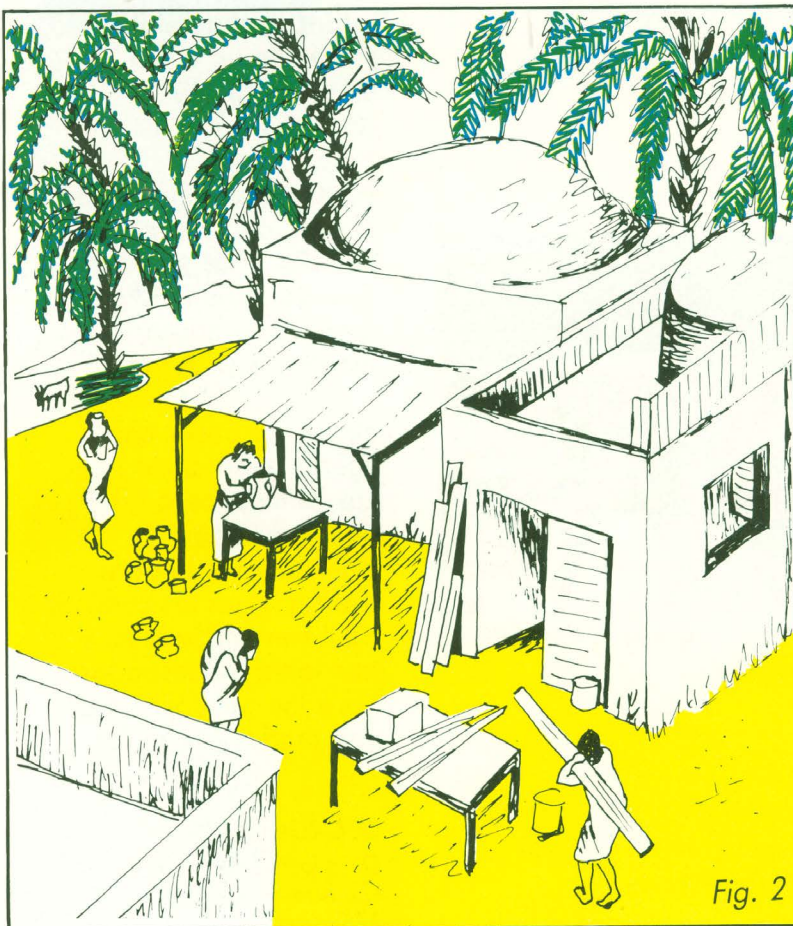
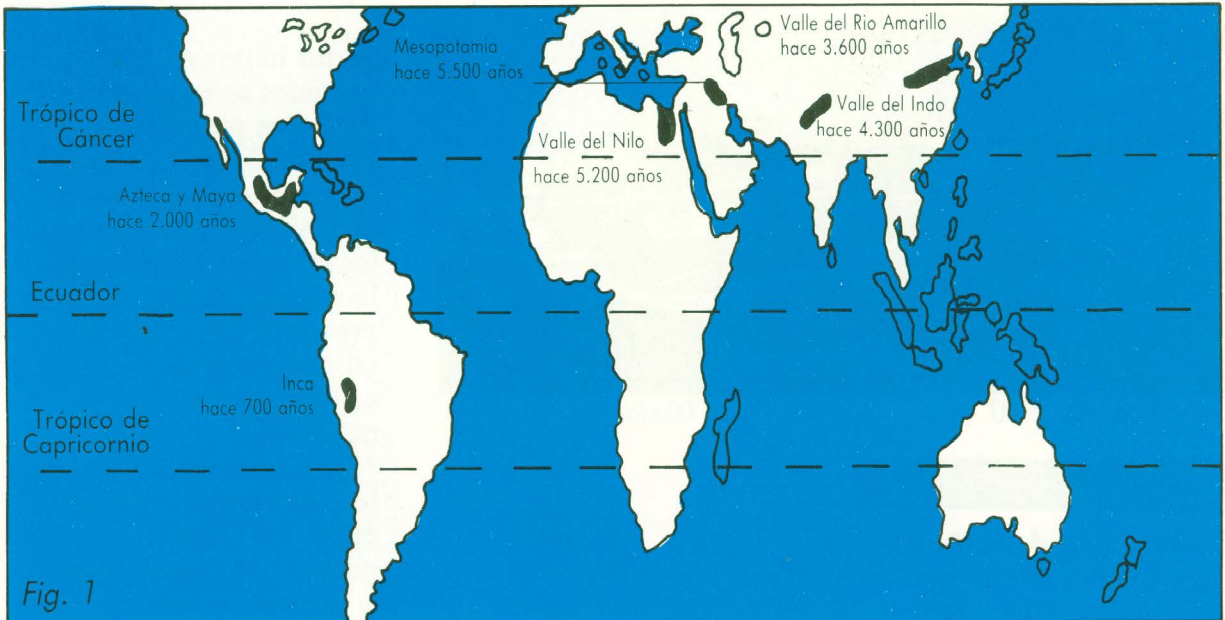
GEORGE GLASS:
Descripción de las Islas Canarias.
1764.

COMO NACEN LAS CIUDADES

Los primeros habitantes de la tierra eran nómadas que se desplazaban cambiando constantemente de lugar, cazando, pescando y recolectando frutos silvestres.

Sin embargo hace aproximadamente 10.000 años, en algunos lugares comenzaron a domesticar animales y a cultivar granos. Este cambio permitió a la gente establecerse y de esta manera surgen las primeras ciudades.

Los lugares donde la gente se establecía eran diferentes según la zona del mundo de que se tratara, pero todos tenían en común la abundancia de tierras llanas y de agua potable.



Los restos encontrados en estas ciudades nos indican que el trigo era el principal producto de la alimentación de sus habitantes. En un primer momento recolectan dicho cereal, pero sin saber cómo crecía. Pero con el tiempo, ellos mismos van sembrando las semillas cuando quieren recolectar una nueva cosecha. De esta forma se convierten en agricultores que no tienen que desplazarse muy lejos en busca de alimentos. En aquellos lugares en que había mucha agua se producían más alimentos de los que se necesitaban, por lo que no era necesario que todas las personas se

dedicaran a la agricultura, y así comenzaron a aparecer entonces otras profesiones como la del artesano o el comerciante.

1

El mapa anterior (fig. 1), muestra los lugares donde

estaban localizadas las ciudades más antiguas que se conocen. Como verás su antigüedad no es la misma. Ordénalas de más antigua a más moderna.

¿En qué países actuales estaría situada cada una de ellas?

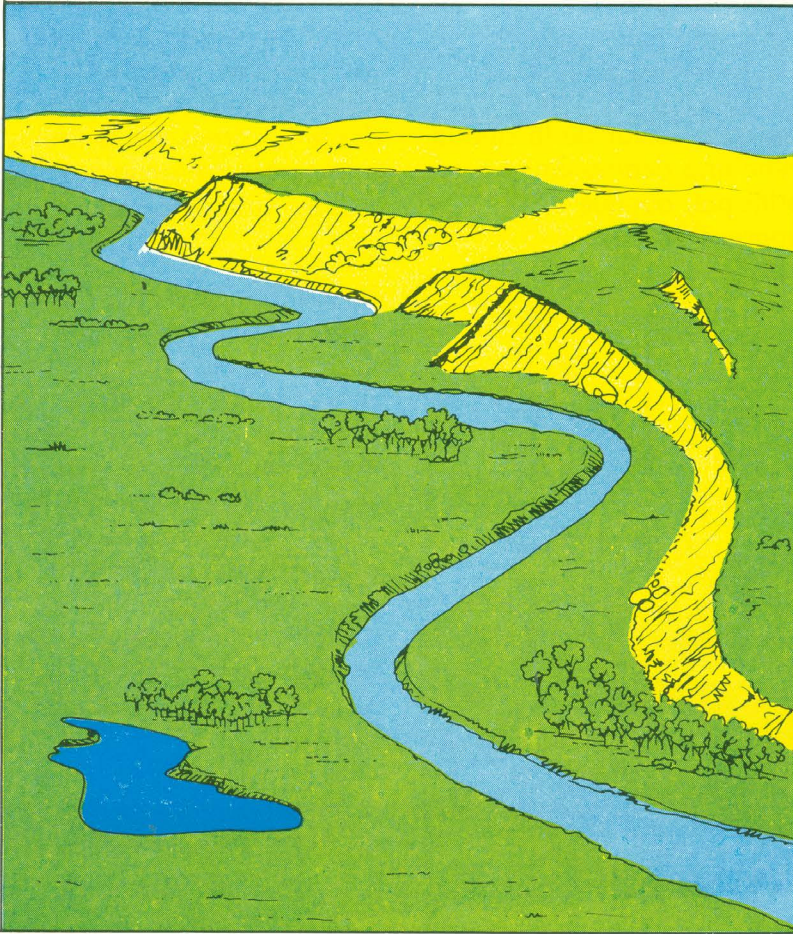


Fig. 3

2

¿Qué otras clases de trabajos, además de los agrícolas, se realizan en la ciudad representada en el dibujo (fig. 2)?

3

El texto describe como eran las casas de los antiguos babilonios. Realiza tú una descripción de los edificios actuales de las ciudades que conoces.

4

Este dibujo (fig.3) representa una zona sin ocupar en un lugar imaginario. ¿Dónde situarías una ciudad? ¿Por qué?

5

En el libro de Alfredo Herrera Piqué titulado "La Ciudad de Las Palmas", entre las páginas 25 y 29, se narra el nacimiento de esta ciudad. Lee y comenta el acontecimiento.

Las casas de Babilonia estaban construidas con adobes, que era la forma más barata de construir. Bastaba tan sólo con mezlar arcilla y paja, prensar la masa resultante en moldes de madera y, posteriormente, dejarla secar al sol.

Los ladrillos cocidos tan sólo se utilizaban en la construcción de palacios y templos. En algunos barrios con nombres como "la vivienda de la vida" o "el paraíso", las casas eran un alarde de lujo. En sus cercanías se amontonaban numerosas cabañas de barro con tejados de caña y hojas de palma.

El mobiliario, bastante pobre, estaba hecho de paja trenzada ya que la madera era escasa y cara. Un taburete para sentarse, un lecho de paja para dormir y uno o dos cestos para guardar la ropa, sobre los cuales se colocaba por la noche la lámpara de aceite, eran los únicos muebles de todas las casas.

Las casas de los ricos tenían un suelo cubierto de losas, tenían incluso aseos y bañeras de arcilla hundidas en el suelo hasta la mitad.

Revista: *Muy Interesante*.
Nº 62.

EL USO DEL SUELO EN LAS CIUDADES

A diferencia de las zonas rurales, en las que el suelo se usa principalmente para cultivar, en las zonas urbanas éste se utiliza para la construcción.

Las empresas de construcción, o personas particulares, compran solares donde edificar, por lo que el suelo se convierte en un bien con el que se comercia, adquiriendo mayor o menor valor.

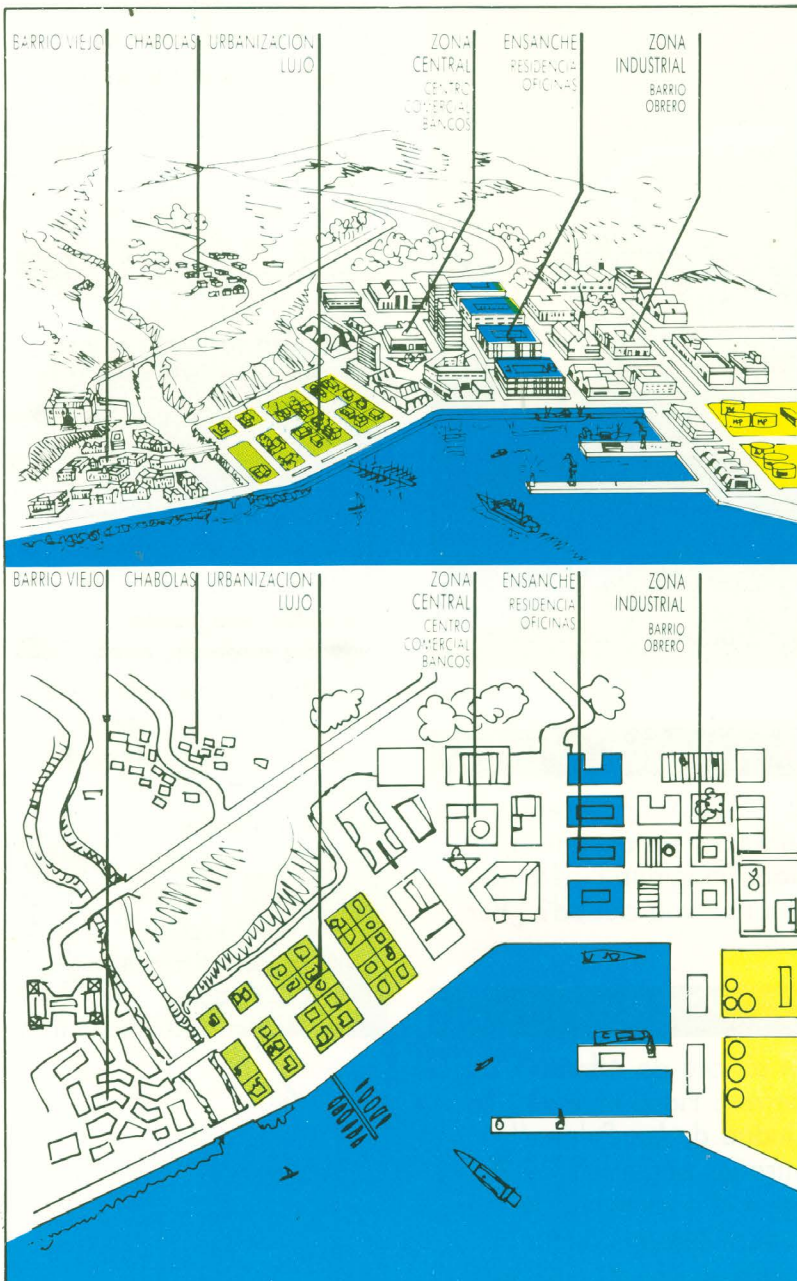
Las edificaciones que se realizan sobre suelo urbano son muy diversas en su tamaño, en su forma y en su

utilización. Hay edificios de muchas plantas o casas terreras y chalets dedicados a viviendas. Los hay también que sirven de comercios y oficinas o para albergar turistas. Pues bien, es importante notar que esta diversidad de edificios, en general, no aparece sobre la ciudad de una forma entremezclada sino ocupando zonas más o menos definidas.

Así cada sector de la ciudad tiene una dedicación principal, aunque en él aparecerán otras

secundarias. Por ejemplo, en un mismo barrio podemos encontrar comercios, oficinas y viviendas.

De esta forma podemos distinguir **zonas residenciales, de esparcimiento, comerciales e industriales**. Todas ellas forman parte de la ciudad y se relacionan entre sí a través de la red de calles (por ejemplo, a diario se trasladan muchas personas desde las áreas residenciales a las áreas comerciales para realizar sus compras).



La distribución de las áreas dentro de la ciudad no es caprichosa sino que es fruto de su historia, del desarrollo urbano que ha tenido o de los intereses de los grupos sociales. Por ello la imagen de la ciudad siempre será reflejo de sus habitantes y en ella se apreciarán los cambios que haya sufrido a lo largo de los siglos o las desigualdades que en ella existen.

1

En el siguiente ejercicio vamos a observar cómo el precio del suelo varía de unas zonas a otras de la ciudad; y cómo las decisiones que se toman dan lugar a esta variación. Para este ejercicio trabaja en pequeños grupos con una copia del mapa de "Ciudad Tabaiba" (fig. 3).

Tú representas la Comisión de Planificación del municipio. La ciudad está creciendo y la mencionada comisión debe decidir el futuro uso del suelo. Añade primero en el mapa la información que a continuación te damos y confecciona una clave o leyenda utilizando colores llamativos.

Entre finales del siglo XIX y principios del XX en esta ciudad se construye un gran puerto que sustituye al embarcadero existente hasta ese momento. Un cuadrado próximo a éste es ocupado por las casas de los trabajadores portuarios y otro, al sureste de este último, por una urbanización para ricos. Los dos cuadrados entre A.O, A.1 y C.O, C.1 no deben construirse por ser un área de gran belleza. En 1980 "Ciudad Tabaiiba" va a ser planificada y se han hecho las siguientes ofertas. Tu comisión debe aceptarlas o rechazarlas, si las aceptas márcalas en tu mapa.



Fig. 3

a

Dos empresas dedicadas a la exportación e importación ofrecen 150 millones de pts. por un cuadrado cercano al puerto y bien comunicado con éste. Pretenden construir sus almacenes.

b

Una cadena de grandes almacenes quiere un cuadrado para construir un establecimiento cerca del centro y en una calle principal. Ofrece 200 millones de pts.

c

El Ayuntamiento quiere dos cuadrados para parque, en el centro de la ciudad.

d

Una empresa de construcción quiere cuatro cuadrados a 30 millones cada uno para una urbanización privada.

e

El Ayuntamiento quiere cuatro cuadrados a 20 millones cada uno para una urbanización de viviendas de protección oficial.

f

Un banco y una empresa de seguros quieren un cuadrado para construir bloques de oficinas; ha de estar cerca del centro de la ciudad y tener gran accesibilidad. Ofrecen 200 millones de pts.

g

Varias empresas de construcción pugnan por obtener los cuadrados que limitan con el mar para construir apartamentos (si aceptas la idea pon tú el precio).

h

Una industria de conservas de pescado desea dos cuadrados para establecerse.

Ahora que has decidido qué oferta aceptar y dónde construir, tu mapa está coloreado y escrito el precio del suelo en la leyenda de cada cuadrado. Observa cómo tus decisiones han influido en el precio del suelo y en el uso que va a tener. ¿Qué conclusión puedes sacar acerca de dónde es más caro el suelo? Da razones del porqué.

2

En las figuras 1 y 2 has visto cómo se puede dividir una ciudad en zonas, atendiendo a la función que cumplen dentro de ella. Vamos a aplicar esta idea a la ciudad de Las Palmas de Gran Canaria.

Tras su discusión en clase y con la ayuda del profesor colorea el plano de la ciudad de Las Palmas, (fig. 4), distinguiendo la función principal que posee cada zona. Guíate para ello de la siguiente leyenda:

azul: zonas residenciales populares.
rojo: zona residencial turística.
marrón: zona industrial y portuaria.
naranja: zona comercial.
verde: parques y zonas de esparcimiento.

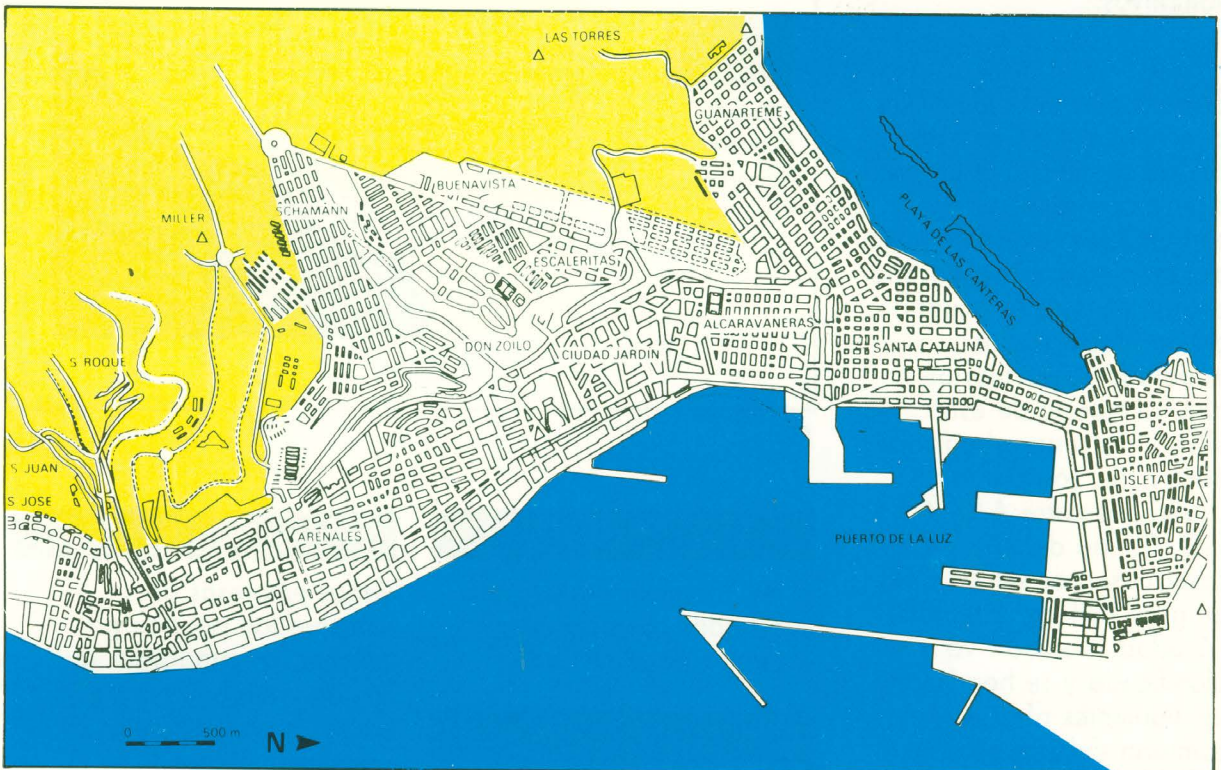


Fig. 4 LAS PALMAS DE GRAN CANARIA: ESTRUCTURA URBANA.

3

En general las actividades económicas que desempeñan los habitantes de las ciudades tienden a concentrarse en determinadas zonas. Vamos a tratar de demostrarlo. Para ello se necesita una guía de la ciudad en cuyo plano marcaremos los lugares en los que se localizan los siguientes servicios urbanos: apartamentos, talleres mecánicos y bancos.

Para realizar esta actividad la clase debe dividirse en grupos de tres. A cada tres

grupos se les entregará una fotocopia de las páginas amarillas del listín de teléfonos donde aparezca la relación de uno de los tres grupos de establecimientos antes mencionados. Se les entregará asimismo una fotocopia del listado de calles de la ciudad que aparece en cualquier guía turística. Cada grupo debe ir anotando el sector de la ciudad en el que aparecen las calles donde se ubican los establecimientos. Al final se trasladará, mediante el uso de símbolos, esta información al plano que la guía nos ofrece.

Tras observar los resultados, responde a las siguientes preguntas:

¿Están los talleres en una misma zona? ¿y los apartamentos? ¿y los bancos?

¿Si esto sucede, no crees que se harán la competencia?

¿Por qué crees que aparecen situados en esta forma?

¿Ocurre lo mismo con las tiendas de ropa? Piensa en su distribución sobre nuestra ciudad y apunta las razones que expliquen este fenómeno.

¿Por qué crees que los talleres se sitúan en la periferia y los bancos en la zona central de la ciudad?

4

Mira las fotos e indica todas las diferencias que observes entre unas y otras viviendas en cuanto a su aspecto exterior.

Comenta las diferencias que crees poder encontrar comparando sus interiores.

¿Por qué crees que los barrios ricos y los pobres no están en el mismo lugar?



5

En el siguiente anuncio de prensa puedes observar varias ofertas de pisos con características similares pero con precios diferentes.

¿ Puede ser la zona de la ciudad en la que se localizan el motivo de estas diferencias ? (Ayúdate del plano de la ciudad para contestar).

¿ Qué servicios ofrecen unas zonas que no se encuentren en las otras ?

Comenta otros posibles motivos que incidan en el precio de las viviendas, como los metros cuadrados que poseen, la calidad de los materiales con que están construidas...



PISO 3 dormitorios, salón, baño, próximo Estadio, 6.300.000.
PISO Miller Bajo, 3 dormitorios, salón, 2 baños, cocina, despensa, 3.150.000
VENDESE piso Avenida Marítima, 3 dormitorios, 2 baños, garaje, 12.500.000
PLAZA Victoria, piso lujo 3 dormitorios, 2 baños, salón, comedor, cocina amueblada, solana, suelo parquet, puerta seguridad, garaje, trastero, 18.000.000.

LA CIUDAD INFLUYE SOBRE UN AMPLIO TERRITORIO

Una ciudad presta una amplia variedad de servicios, que pueden ser comerciales - tiendas, oficinas- o de otro tipo, como hospitales, colegios, etc., y, por supuesto, da trabajo a mucha gente. Pero todos estos servicios no son únicamente para los que en ella viven, son también para toda aquella población que vive en los alrededores, en un área más o menos amplia. Cuanto más importante sea la ciudad, más servicios tiene y por tanto atrae a más gente. Los lugares desde donde la gente acude a la ciudad constituyen su **zona de influencia**.

Este fenómeno es bastante nuevo. Hace 40 - 60 años la gente vivía en pequeños pueblos y ciudades. Una gran parte de los productos que necesitaban los producían ellos mismos - alimentos fundamentalmente - y los otros bienes que no podían conseguir, los obtenían en los pequeños mercados de la localidad, adonde acudía la población de los pueblos vecinos

El aumento de los intercambios comerciales, debido a la aparición del coche en un principio, y luego por la mejora de las carreteras, contribuye a la formación de las ciudades que hoy pueden verse.

Un buen ejemplo de área de influencia se puede ver en la localización de los centros de enseñanza. En los pequeños pueblos existen colegios de E.G.B. (Fig. 1) pero si se pretende cursar el bachillerato es necesario desplazarse a un núcleo de población mayor, a la capital

del municipio (C.M.), donde se imparte este tipo de enseñanza. Por tanto, se puede afirmar que el instituto localizado en la capital del municipio ejerce su área de influencia en varios pueblos, al acoger a los alumnos que quieren cursar esos estudios.

¿Por qué las ciudades ofrecen gran número de servicios?

Esto se explica por la rentabilidad del mismo servicio. Para que un negocio o una institución como un hospital tenga éxito, debe atender a un número mínimo de personas. Si no se alcanza ese número no es rentable y por tanto no puede continuar. Así, en el pueblo del ejemplo anterior había suficiente número de alumnos para que existiera un colegio de E.G.B.; sin embargo, al ser pocos los alumnos con

intención de estudiar el bachillerato, la creación de un instituto sería poco rentable.

No obstante, las personas que viven en los pueblos y en los barrios alejados del centro de la ciudad disponen de una serie de establecimientos y servicios, por lo que no se ven obligados a desplazarse continuamente a las áreas comerciales de las ciudades. Los artículos de uso diario - como periódicos, productos de alimentación - los pueden adquirir en su barrio o pueblo, mientras que otros bienes, como zapatos, ropa o libros, al ser artículos ocasionales, los compran en establecimientos más especializados, situados en las áreas comerciales de las ciudades.

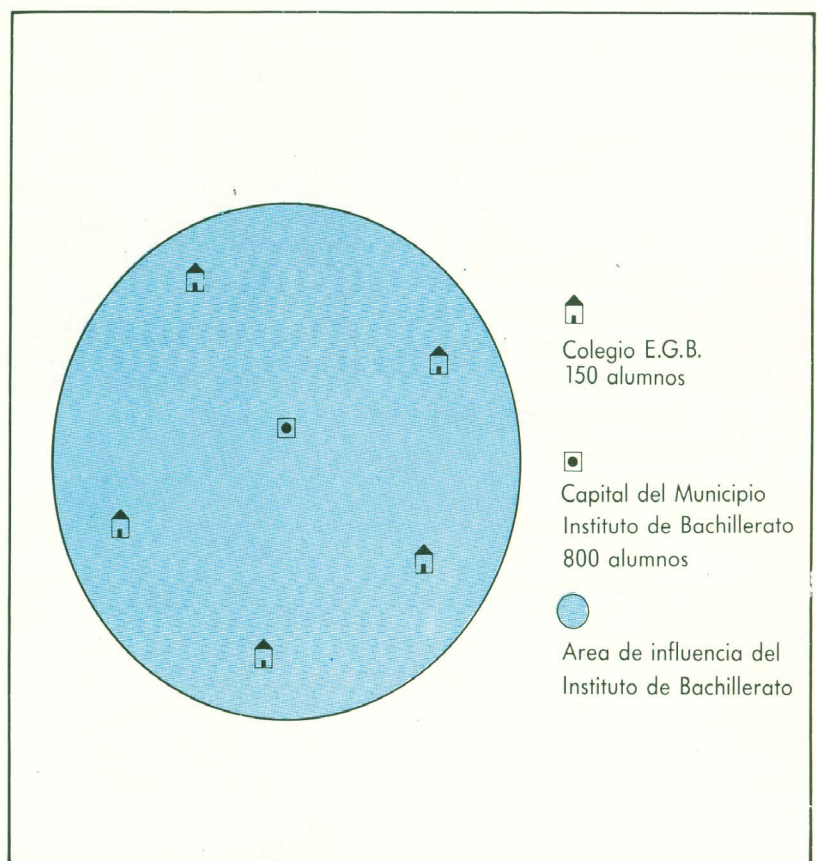


Fig. 1 Área de influencia de un Instituto de Bachillerato.

Tipo de núcleo urbano	Población	Bancos	Abogados	Dentistas	Supermercados	Grandes Almacenes
ciudad	150.000	40	33	21	12	1
ciudad	50.000	14	20	7	7	—
ciudad	20.000	6	14	2	4	—
pueblo	3.000	2	—	—	—	—

Fig. 2 Servicios en función del tamaño del núcleo urbano.

1

Observa la figura 2 e indica qué tiendas y servicios ofrece un pueblo de 20.000 habitantes.

2

Indica por qué no es rentable en un pueblo de 20.000 habitantes el establecimiento de unos grandes almacenes.

3

¿Para qué sirven actualmente en una ciudad los mercados callejeros? ¿Qué tipo de productos venden?

En las ciudades, al igual que en los pueblos, se forman mercados callejeros.



La familia González vive en Santidad, un barrio de Arucas. El Sr. González trabaja en un banco de Las Palmas por lo que de lunes a viernes se desplaza en coche a esta ciudad.



Fig. 3

4

¿Por qué el pueblo donde vive la familia González ofrece una serie de bienes y servicios y no otros? Explica por qué una ciudad como Las Palmas puede ofrecer a las personas una amplia variedad de productos y servicios.

5

Observa el mapa de la figura 4. En él aparece Santidad, el lugar donde vive la familia González. Para trasladarse a su trabajo en Las Palmas, el Sr. González puede utilizar dos vías, una por Arucas-Bañaderos y otra por

Tenoya-Tamaraceite.

Utilizando la escala gráfica del mapa y ayudándote de una regla, indica los kilómetros de ambas vías y el posible tiempo que tarda en trasladarse a Las Palmas. ¿Cuántos kilómetros recorre a la semana? Cálculalo en cada una de las carreteras.

6

De los establecimientos que a continuación se señalan, ¿cuáles venden artículos de uso diario y cuáles ocasionales?: kiosco, ferretería, grandes almacenes, sombrerería, dulcería, carnicería, tienda de fotos.

Comenta qué entiendes por artículo de uso diario.

7

Elabora una encuesta para averiguar el lugar de procedencia de las personas que acuden a un gran almacén y el tipo de artículos que adquieren: ocasionales o de uso diario. (Para esta actividad trabaja en pequeños grupos).

Fases:

A) Elaborar la encuesta con preguntas claras y escuetas.

B) Entrevistar a 10 personas a la entrada de un gran almacén.

LOS TRANSPORTES MODIFICAN LAS CIUDADES

Hoy no se concibe una ciudad sin coches, guaguas o camiones. La intensidad de la circulación es tal, que cuesta trabajo imaginar lo que ocurriría si de repente no pudiéramos disponer de los diferentes tipos de transporte.

El coche se ha convertido en un símbolo de los tiempos actuales. La gente quiere coches porque dan una libertad total de movimientos. Sin embargo, al mismo tiempo constituyen uno de los más graves problemas de las ciudades. Los atascos que se producen a diario son una de nuestras más frecuentes pesadillas. De todas formas se trata de un fenómeno relativamente reciente. Hace 150 años no existían los sistemas de transporte que hoy conocemos. La población se desplazaba a pie o en

coches tirados por caballos. En esas condiciones, las ciudades eran muy diferentes de las actuales. Las gentes vivían cerca de los lugares de trabajo y la vida diaria se concentraba en un espacio relativamente reducido.

Ya en nuestro siglo, los diferentes sistemas de transporte van imponiéndose y las ciudades inician una lenta transformación. Las primeras líneas de vehículos regulares -guaguas o tranvías- unieron pueblos que ya existían, por lo que al tiempo que produjeron un crecimiento de los mismos, fueron permitiendo que las personas trabajaran lejos del lugar donde vivían. El aumento del tráfico también motivó que las ciudades crecieran a lo largo de las principales carreteras, constituyendo auténticos

“pueblos calles” que desde el centro del casco urbano se extendían como los radios de una rueda.

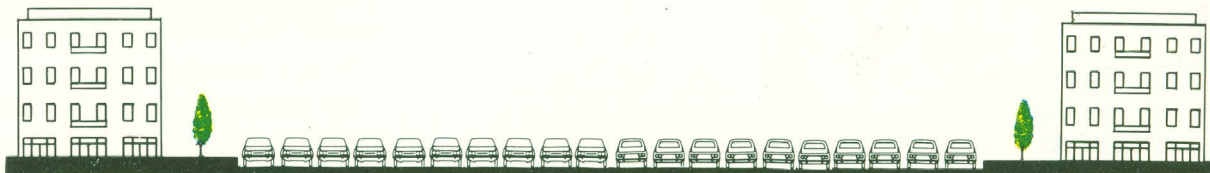
En la evolución urbana de la ciudad de Las Palmas se observan claramente estos fenómenos. A principios de siglo la ciudad aparecía constituida por dos núcleos: la zona de Las Palmas, formada por Triana y Vegueta, y la de la Isleta. Estas dos zonas estaban separadas por unos extensos arenales. La instalación de tranvías entre estos dos sectores de la ciudad impulsó el desarrollo del sector de la Isleta y el surgimiento de una banda de edificaciones que progresivamente ocupó esta franja de la ciudad.



PARA TRANSPORTAR 50.000 PERSONAS POR HORA SE NECESITA:

EN COCHES

UNA CALZADA DE 210 M. DE ANCHO	30 CARRILES DE CIRCULACION EN CADA SENTIDO DE MARCHA
1.000 VEHICULOS POR CARRIL	1,7 PERSONAS POR AUTOMOVIL



EN GUAGUAS

UNA CALZADA DE 80 M. DE ANCHO	4 CARRILES DE CIRCULACION EN CADA SENTIDO DE MARCHA
1 GUAGUA POR CARRIL A INTERVALOS DE 20 SEGUNDOS	70 PERSONAS POR GUAGUA



Pero el verdadero cambio de la ciudad vino después de 1950 con la generalización de los transportes y fundamentalmente del automóvil. Son precisamente los transportes los que favorecen la concentración de las zonas comerciales y de negocios en el centro de la ciudad. A partir de este momento, todos los desplazamientos hay que realizarlos en algún tipo de vehículo, por lo que a determinadas horas del día - hora punta- se originan enormes atascos de tráfico al coincidir la población.

Los ayuntamientos intentan buscar soluciones y remodelan parte de la ciudad: construyen carreteras más anchas, pasos a diferente altura, eliminan vías peatonales. Pero se trata de soluciones que van contra el propio habitante de la ciudad, ya que se pierden las mejores avenidas, parte de las plazas, al mismo tiempo que aumenta el ruido y la contaminación. Los coches, en definitiva, se adueñan de la ciudad. ¿Qué se puede hacer ante este deterioro de la vida urbana? La población se

encuentra dividida. Un grupo opina que es un problema mundial, una consecuencia inevitable de los actuales tiempos. Por el contrario, otro sector de la población cree que todavía se pueden hacer muchas cosas, como utilizar menos el coche privado y potenciar un transporte público ágil y de tarifas baratas, lo cual permitiría cerrar calles al tráfico y convertirlas en peatonales.

Una Asociación de Vecinos de la ciudad está presionando al Ayuntamiento para que declare zona

peatonal un sector del casco viejo del municipio. La población muestra opiniones diversas ante la cuestión.

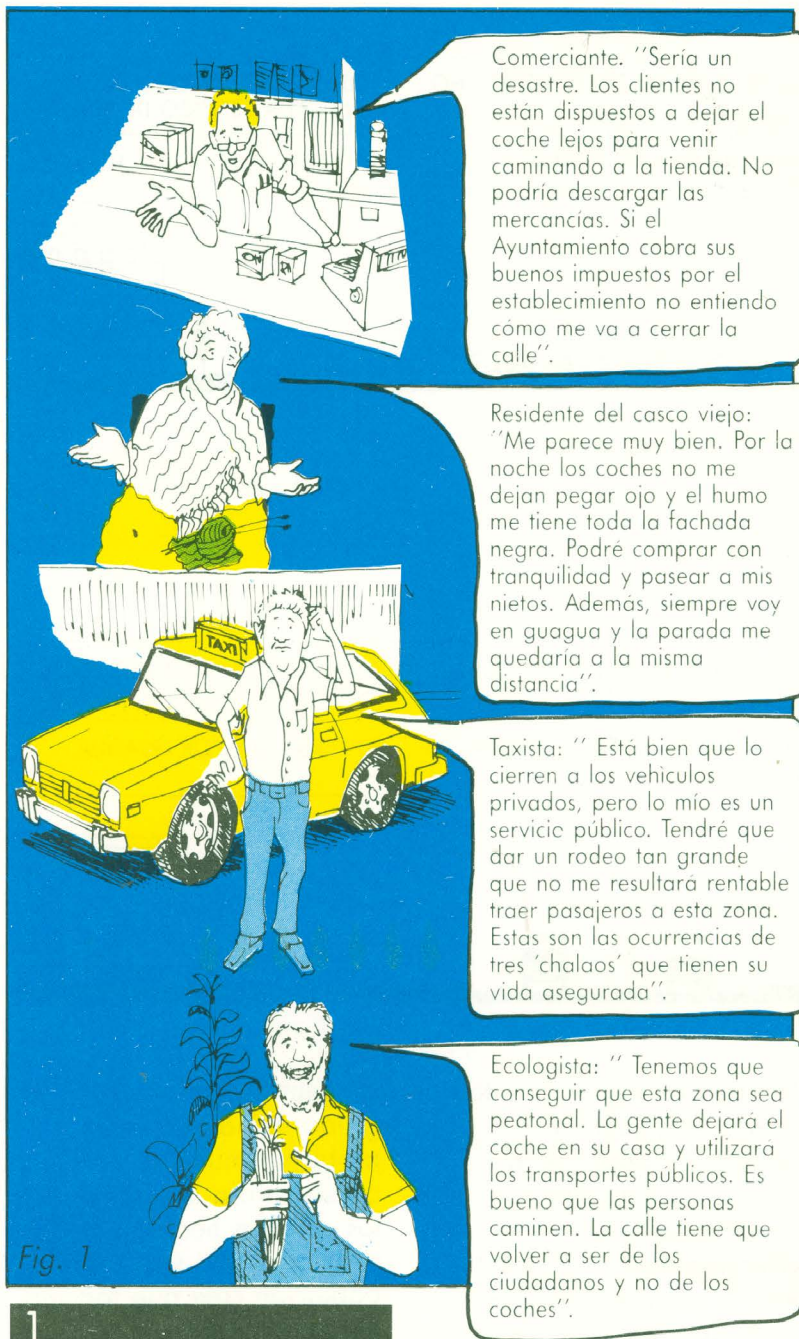


Fig. 1

1

¿Qué sucedería en tu ciudad si se declarase una larga huelga de los transportes (guaguas, camiones, etc.)?

2

Con los datos del aumento de vehículos en la provincia de Las Palmas entre 1963 y 1986, elabora un gráfico de barras en papel milimetrado para mostrar esta información.

Nº de vehículos en la Provincia de Las Palmas

1963	20.000
1968	43.000
1971	67.000
1976	125.000
1981	205.000
1986	244.000

Indica las transformaciones que ha tenido que realizar la ciudad de Las Palmas para poder soportar este aumento del tráfico. Por ejemplo: pasos a diferente altura, vías rápidas de circunvalación, edificios de aparcamiento...

3

Vuelve a leer con detenimiento el texto donde se habla de las comunicaciones entre los barrios de Triana y la Isleta y realiza una pequeña síntesis de la información que sobre este tema extraigas del libro de Alfredo Herrera Piqué, "La Ciudad de Las Palmas", en las páginas 196 a 200 (El barrio de Arenales. La carretera al Puerto de la Luz); páginas 223 y 224 (Comunicaciones de la ciudad).

4

Debate sobre la peatonalización del casco viejo:

. Ante la clase defiende, con argumentos distintos a los que figuran en el texto de la figura 1, la postura del comerciante y la del ecologista.

. ¿Cuál es tu punto de vista sobre el tema?

. Si en tu ciudad existen zonas peatonales, pregunta su opinión a personas que se hayan visto afectadas por esta medida.

. La Asociación de Vecinos va a lanzar una campaña publicitaria para defender su punto de vista y te encarga que elabores un poster que sintetice las ventajas de esta medida.

5

Observa el gráfico de la evolución diaria del tráfico y comenta las variaciones horarias del mismo. Los picos del gráfico coinciden con desplazamientos masivos de la población. ¿Hacia dónde crees que se dirigen?

6

Durante 10 minutos realiza en grupo un recuento del número de vehículos (coches, camiones, guaguas, motos) que pasen por una calle importante cercana al colegio. Realiza el recuento distinguiendo ambos sentidos de marcha. Esta experiencia debes hacerla al principio y al final de la mañana. Con los datos elabora una gráfica de barras, comentando las diferencias de ambos recuentos. (Posible escala del diagrama de barras: 5 cm=20 vehículos).

7

Informe sobre el problema del tráfico en tu localidad (se realizará en pequeños grupos): si en el área cercana a tu colegio se producen atascos, intenta buscar las causas y sus posibles soluciones. Ayúdate de un mapa o callejero de la ciudad. Envía las conclusiones al concejal de tráfico del Ayuntamiento.

8

Confecciona una lista de coches mal aparcados en los alrededores del colegio. ¿Qué problemas ocasionan estos coches? ¿Cómo debería actuar el Ayuntamiento para evitar esto?



9

Las dos fotografías presentan la misma calle en un intervalo de tiempo de 60 años. Compáralas, indicando las diferencias en lo referente a circulación y edificios.

¿Qué es lo que más destaca de la configuración actual?

Imagina que te encuentras en la calle de la fotografía del año 1920. Escribe un reportaje periodístico sobre un suceso que podría haberse producido en aquella ciudad.

Triana 1920



Triana 1988

LA PLANIFICACION DE LAS CIUDADES

1

Lee detenidamente el texto del artículo del periódico y comenta lo que significa Plan General de Ordenación Urbana.

La Ley del Suelo define los Planes Generales de Ordenación Urbana como el conjunto de normas jurídicas que establecen las reglas de la ordenación territorial. O sea cómo se deben trazar las calles, construir los edificios, qué altura deben tener, cómo ha de ser la red de carreteras, qué lugares son los adecuados para las zonas verdes, cuántos centros sanitarios, escuelas, etc., deben construirse.

Así, partiendo de la Ley del Suelo, los equipos de planeamiento que están formados por especialistas en diversas materias (arquitectos, ingenieros, sociólogos, geógrafos, médicos...) realizan un estudio de los diversos aspectos del territorio como son el relieve, los suelos, la contaminación, la población, las actividades económicas que se producen, los transportes, las comunicaciones, etc...

Tras hacer este estudio, analizan la información y proponen los criterios que se deben seguir en el municipio para construir en el futuro, atendiendo a las necesidades de la colectividad antes que a los intereses de los particulares.

2

¿Por qué crees que se necesita un Plan de este tipo?

Ayer fue presentado el Plan General de Ordenación Urbana de Las Palmas

Según sus redactores, a cada ciudadano le corresponderán 5 metros cuadrados de zonas verdes; se habilitarán 12.000 nuevas plazas de aparcamiento y 5.000 en garajes subterráneos

Las acciones urbanísticas en los barrios, en la zona de costa y playas, y el nuevo ensanche de la ciudad, caracterizan el proyecto de Plan General de Ordenación Urbana (PGOU) presentado ayer por el alcalde de Las Palmas, José Vicente León. El alcalde y el concejal de Urbanismo, Enrique Vidana, y el concejal de Hacienda y primer teniente de alcalde José Sintes, presentaron en rueda de prensa el PGOU, que será debatido el próximo viernes en un pleno del ayuntamiento.

José Vicente León destacó la transparencia y el seguimiento con que se ha elaborado el plan, en el que han participado todas las fuerzas políticas presentes en el ayuntamiento. También prosiguió su gestión y negocio el plan con los particulares por medio de compensaciones, lo que evitara en el futuro su ejecución por medio de la expropiación.

El concejal de Urbanismo indicó que el plan tiene tres ejes de actuación: los barrios, la costa y playas, y el nuevo ensanche de la ciudad, que está situado en un eje urbanístico que denominó «Rincón-Las Torres-San Lázaro». Vidana explicó que, además de esta zona, está previsto el crecimiento de la ciudad en Tamaraçette, y en otros lugares determinados de Costa Ayala, Talíra, San Francisco de Paula, San Lorenzo, Las Mesas, La Isleta y el Rincón.

La ejecución del PGOU supondrá una inversión total de unos 143.063 millones de pesetas, cifra «elevada, pero posible», a juicio del concejal de Urbanismo. La ciudad crece hasta



el año 1996 en 82.000 personas, según las estimaciones del PGOU, y en este sentido calificaron como suelo urbanizable un volumen capaz de acoger la construcción de 60.000 viviendas. Esto supone, explicó Vidana, aumentar la oferta a la demanda de suelo lo que implicará una baja en su precio. A cada ciudadano de Las

Palmas le corresponderán 5 metros de zona verde. A este respecto, Vidana precisó que no se computan como verdes los espacios de césped que se habilitarán en la zona de costa, donde han proyectado un paseo marítimo que será rehabilitado, y que concluirá en el Rincón. El tope máximo de al-

tura de las nuevas viviendas será de seis plantas, y se rebaja el número de viviendas a construir por hectárea de 75 a 60, explicó Vidana. El PGOU elaborado por la actual mayoría gobernante incluye el diseño de una red viaria y la construcción de 12.000 plazas de aparcamientos y 5.000 en garajes subterráneos. (Página 7)

Fig. 1

Esto es así desde hace poco tiempo. Antes, cuando no había tanta gente en las ciudades y no se desplazaban tantas personas a vivir en ellas, no había problemas de espacio y casi todo el mundo podía edificar su casa donde quisiera.

Sin embargo, el crecimiento de la población ha hecho necesario distribuir el espacio. Se reservan así áreas para parques, zonas verdes, escuelas y hospitales, y se consigue que las calles sean rectas.

3

Compara la forma del plano de los dos sectores que aparecen en la fotografía. Un sector ha sido planificado y el otro no. Describe las diferencias que crees que existen entre los edificios de cada uno de ellos.

4

La figura 3 muestra el plano de la zona donde iría una nueva industria farmacéutica que la compañía TAYER quiere construir en esta ciudad. Estudia el plano cuidadosamente y responde a las siguientes

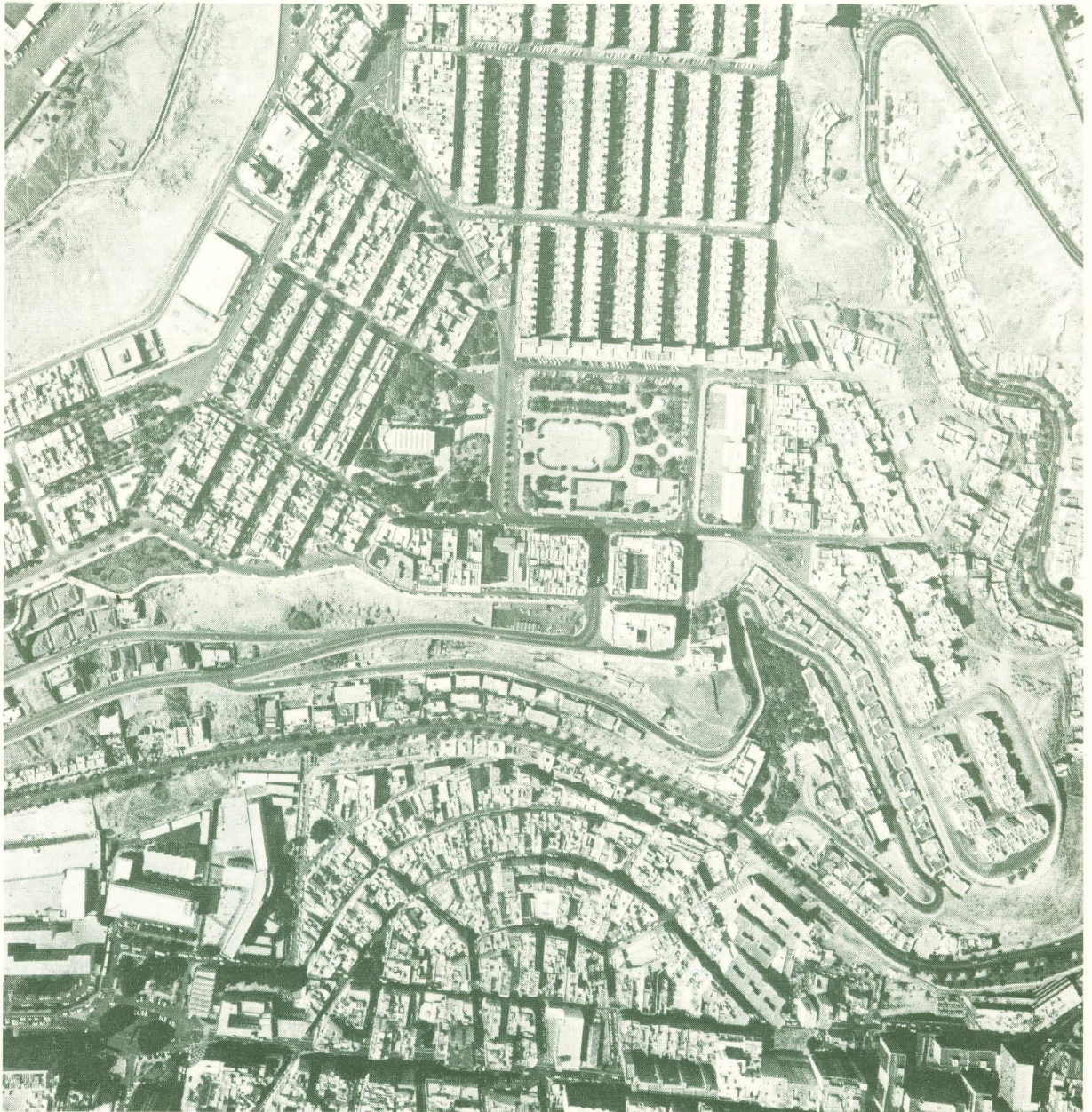


Fig 2.

preguntas:

- . ¿Qué ventajas e inconvenientes ves en la instalación de esta industria para los vecinos de la zona?
 - . ¿Sería fácil el acceso y salida de vehículos?
 - . Si tú fueras el alcalde, ¿darías permiso para construir la fábrica?
- Responde primero "Sí" y luego "No" y da las razones para justificar las dos decisiones.

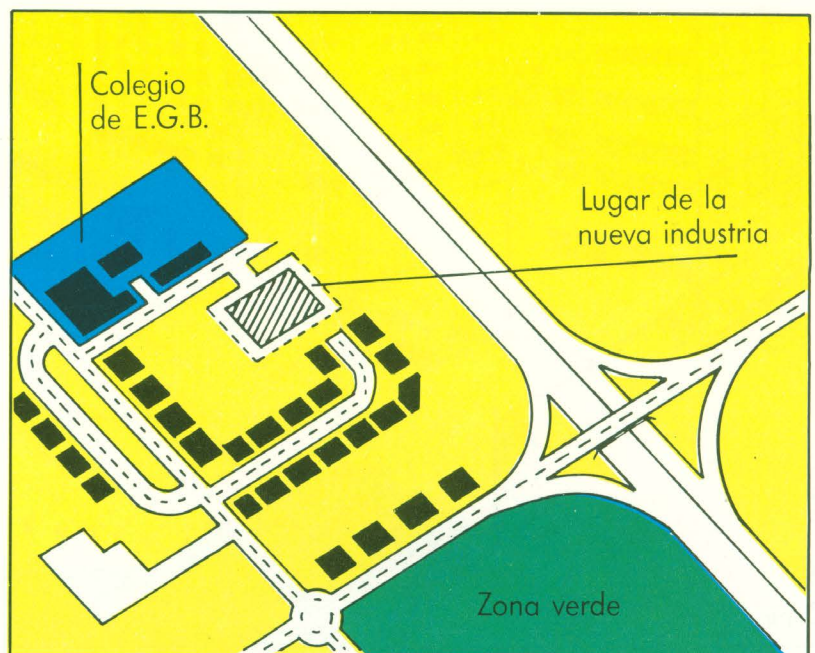


Fig. 3

LA CIUDAD. UN ECOSISTEMA

Al estudiar un espacio natural como puede ser un pinar, se deben tener en cuenta todos los elementos que le afectan. De esta forma no sólo se consideran las características de los pinos, sino también las de los elementos que intervienen en su vida: el **entorno**, con un relieve y un clima propios; su **alimentación**, a través del agua y de los minerales que absorbe por sus raíces; los **desechos** que en él aparecen, como hojas, animales muertos o excrementos; la **energía** que le es necesaria y que toma del sol; y, por último, los **seres vivos** que allí habitan, observando el papel que cumplen.

Este conjunto de elementos y las relaciones que se establecen entre unos y otros es lo que se denomina **ecosistema**.

Las ciudades funcionan realmente como ecosistemas. Así, poseen un entorno, cuyo

relieve está formado por los edificios y las calles.

Necesitan agua y alimentos para los seres vivos que en ellas habitan, además de otros elementos como bloques, cemento, hierro o plástico, que consumen para seguir creciendo.

También requieren energía como el petróleo, la electricidad o el carbón, básicos para mantener su actividad. Asimismo expulsan gran cantidad de desechos en forma sólida (basuras), líquida (aguas residuales) y gaseosa (humos de los coches o de las fábricas).

Por último, en ellas habitan numerosos seres vivos, como las aves o los árboles, destacando entre todos la especie humana.

Como las ciudades no producen gran parte de las cosas que necesitan, es preciso que muchas vengan de fuera, por lo que son necesarias buenas vías de

comunicación o conductos que faciliten la llegada de los productos, y grandes naves o depósitos en las afueras, donde puedan ser almacenados hasta que se necesiten.

En cuanto a los desechos, mientras en la naturaleza son nuevamente aprovechados por los seres vivos, en la mayoría de las ciudades los residuos no se reutilizan sino que son eliminados de diversas formas.

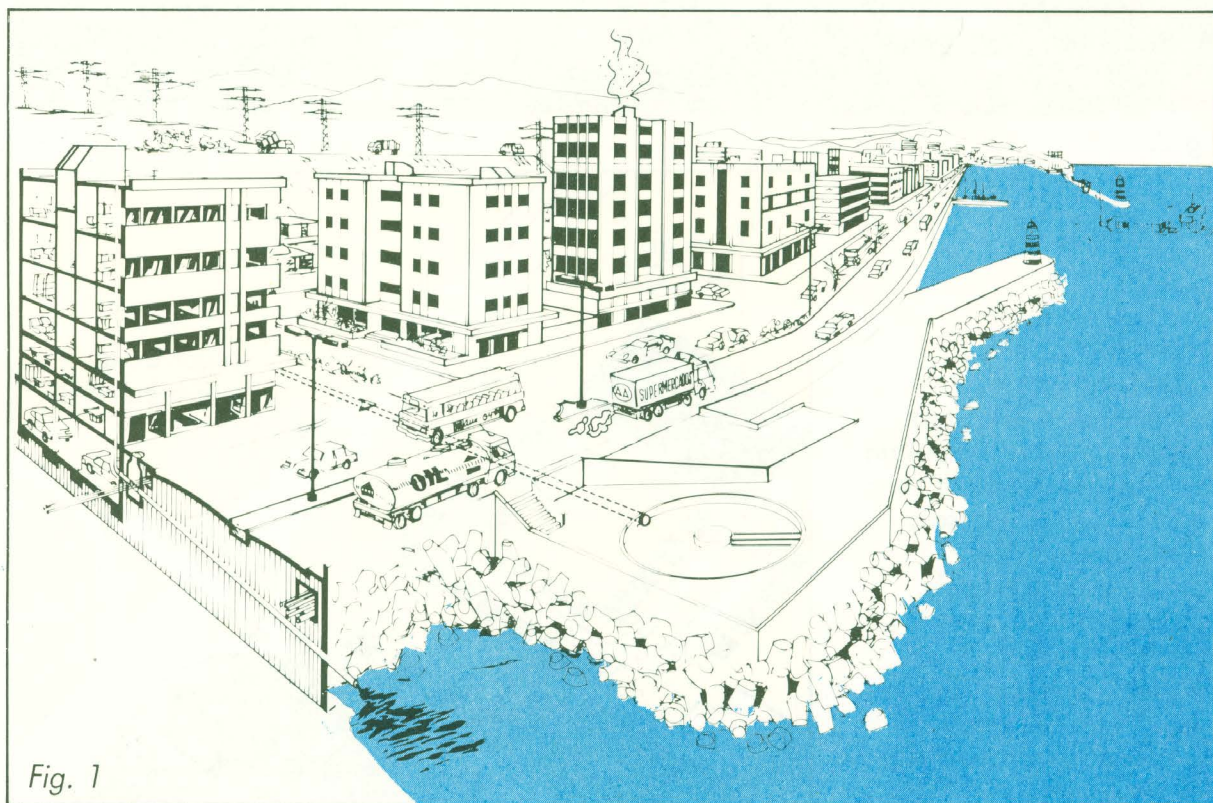


Fig. 1

1

Observa la figura 1 y señala los diversos elementos que entran en la ciudad. Clasifícalos según su uso. Localiza en el mismo dibujo distintos tipos de residuos que genera la ciudad.

2

Investiga los pasos que sigue una bolsa de basura desde que sale de tu casa.

3

¿Qué problemas de abastecimiento y de eliminación de residuos podría tener tu ciudad si creciera mucho en los próximos años?

4

Lee detenidamente el texto y contesta a las dos preguntas siguientes:

- ¿Recicla tu ciudad alguna parte de los residuos que genera?
- ¿En qué pueden ser reutilizados los residuos urbanos, tanto sólidos como líquidos?

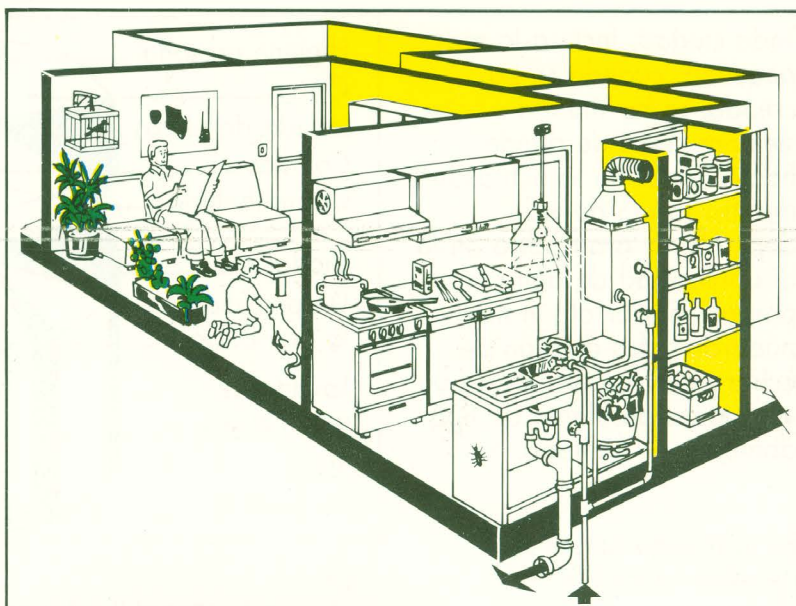


Fig. 2

5

Propón algunas ideas para reducir la dependencia que las ciudades tienen del exterior, en lo que se refiere a energía y alimentación.

6

El funcionamiento de una ciudad es similar, aunque a mayor tamaño, al de una vivienda familiar como la que ves en el dibujo (fig. 2). Obsérvalo detenidamente y elabora una lista de seres

vivos que habitan en el piso, qué consumen y qué residuos producen.

Los hombres producimos alrededor de mil millones de toneladas de desperdicios al año. En muchos países, los desperdicios se consideran un problema y no un recurso; se trata de algo que hay que eliminar en lugar de transformarlo en productos útiles.

El reciclaje de la mitad del consumo de papel para su reutilización haría innecesario talar millones de hectáreas de bosque. Cada vez que se tira el recipiente de aluminio de un refresco se desperdicia el equivalente en energía a media lata de gasolina.

Atlas Gaia.

La basura producida por la ciudad de Las Palmas en un año (1.420.300 m³), alcanzaría una altura de 201 m. si la depositásemos en el terreno de juego del Estadio Insular (68,5x103 m.) (fig. 3)

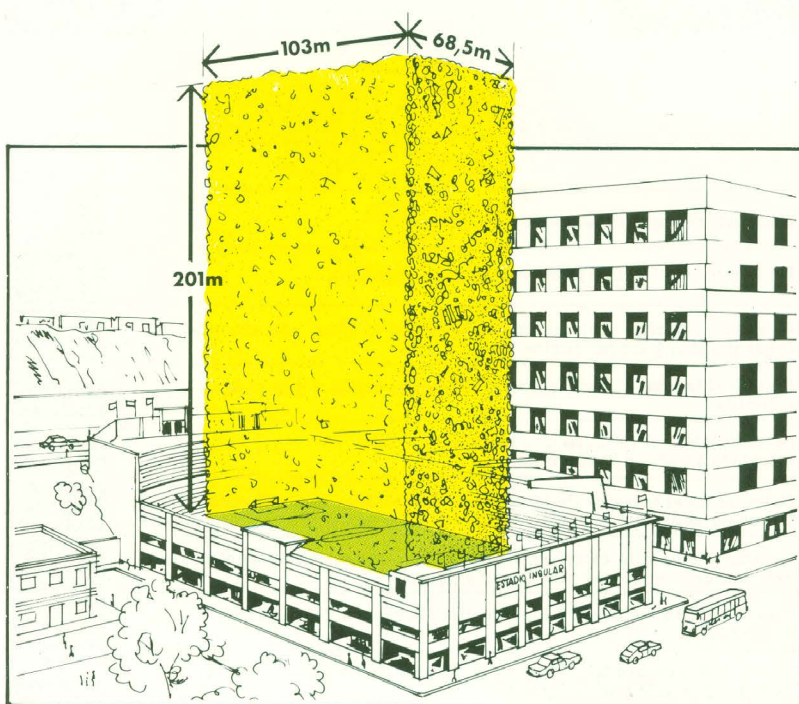


Fig. 3

EL AGUA. UNA NECESIDAD

Toda ciudad, incluso la más pequeña, cuando se ha creado, se ha situado siempre cerca de donde había agua. En la actualidad nuestra forma de vida depende en gran parte de la disponibilidad de agua potable. Si por algún motivo nuestros grifos dejaran de echar agua, se produciría un verdadero problema de tipo doméstico y sanitario.

En el mundo actual se necesitan unos 80 litros de agua por persona y día para mantener una calidad de vida razonable, pero el consumo medio va desde los 5,4 litros diarios en Madagascar hasta los 250 litros por día en Estados Unidos, o los 152 de Las Palmas de Gran Canaria.

1

Describe qué sucedería en tu casa si no hubiera agua en una semana.

2

¿Por qué crees que los países más ricos consumen más agua que los pobres?

3

En Canarias el agua es un problema grande y por eso debe aprovecharse al máximo y evitar el derroche. Observa detenidamente el anuncio y piensa cómo usaste el agua ayer. Haz una lista de aquellas cosas en las que pudiste ahorrar agua.

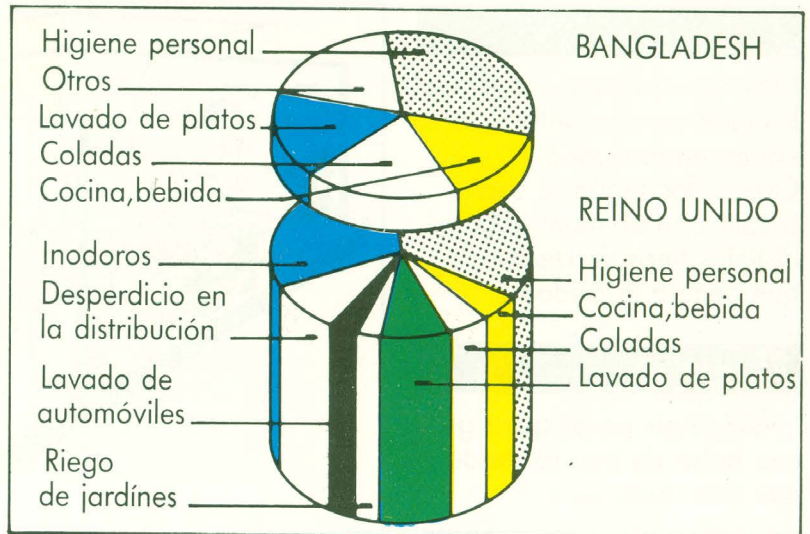
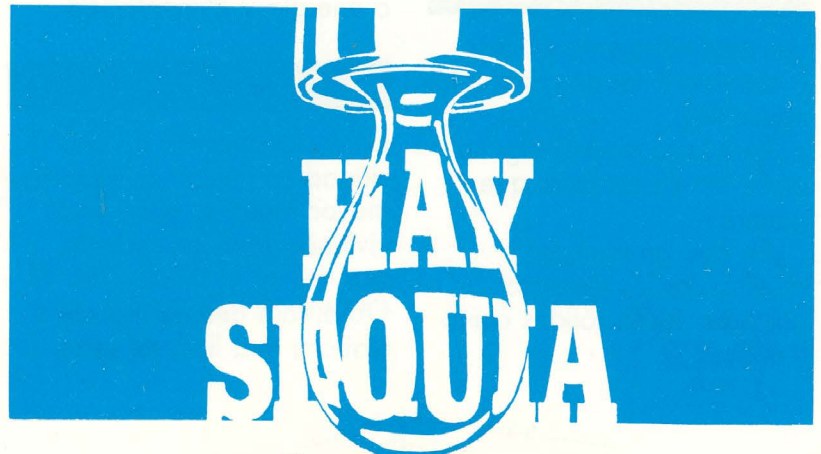


Fig.1

Comparación entre el Reino Unido y Bangladesh: la cantidad de agua empleada con fines domésticos varía de forma considerable. Los gráficos comparan el empleo doméstico cotidiano de un ciudadano británico (200 litros de agua en su propia casa) y el de un aldeano de Bangladesh (45 litros que debe extraer de un pozo).



CUMPLA Y HAGA CUMPLIR LAS MEDIDAS DE EMERGENCIA

	AHORRO
Dúchese en lugar de bañarse.	80 litros
En la ducha, cierre el grifo mientras se enjabona.	10 litros
Cuando se duche, tape la bañera y retenga el agua, con ella puede regar plantas y fregar suelos.	30 litros
No use el lavabo a "caño abierto". Ponga el tapón y use el agua retenida.	4 litros
No eche nada al inodoro que le obligue a usar innecesariamente la cisterna.	10 litros
Coloque en el interior de la cisterna del inodoro una o dos botellas llenas de agua. Así reducirá su capacidad y por tanto el gasto de agua.	2 litros
Después de usar la cisterna, asegúrese de que el cierre funcionó debidamente y no hay pérdidas de agua.	2 litros/minuto
Cierre el grifo cuando no lo necesite. Un grifo abierto gasta mucha agua.	8-16 litros/minuto
Cierre ligeramente las llaves de paso para disminuir la cantidad de agua que sale por los grifos.	MUCHOS LITROS

4

¿Para qué se utiliza agua en tu casa? ¿y en el colegio?.
¿Se malgasta agua?

5

¿Por qué crees que necesitan depurarse las aguas residuales?
¿Conoces el lugar donde se realiza la depuración de las aguas?

6

¿Sabes dónde están situadas las plantas potabilizadoras de Las Palmas?

7

¿Podrías decir en qué se usa el agua además de para atender las necesidades domésticas?

Nuestro municipio se abastece de agua de varias maneras (fig. 2):

- . Presas que almacenan el agua de lluvia que corre por los barrancos.
- . Pozos y galerías que se perforan para extraer el agua subterránea.
- . Potabilizadoras que transforman el agua del mar en agua para el consumo.
- . Depuradoras que transforman las aguas residuales en aptas para el riego o la limpieza, pero no para el consumo.

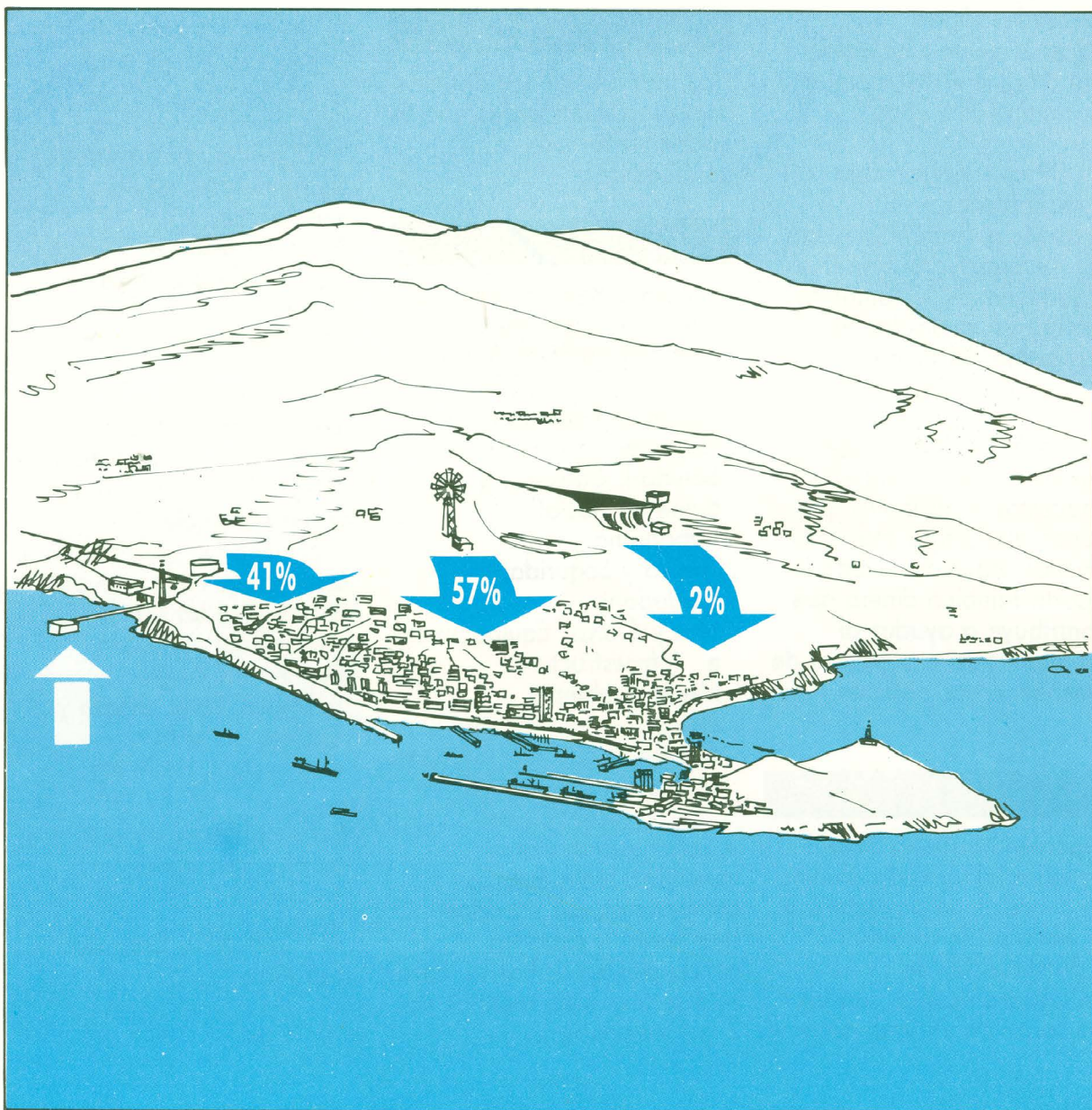


Fig. 2

COMO ES EL GOBIERNO DE UNA CIUDAD

Nuestra ciudad, Las Palmas de Gran Canaria, es una de las mayores de España y como todas las ciudades tiene una institución, el **Ayuntamiento**, que surge de la necesidad de organizarnos con los demás vecinos para que todo funcione lo mejor posible.

El Ayuntamiento de nuestra ciudad es gobernado por 29 personas, **los concejales**, que son elegidos directamente por los vecinos en unas elecciones democráticas llamadas "municipales". Estos concejales eligen posteriormente al **alcalde** que dirigirá el Ayuntamiento durante cuatro años.

Los 29 concejales, junto con el **interventor** y el **secretario**, forman el pleno del Ayuntamiento que es el órgano donde se toman las decisiones. El alcalde es el presidente del pleno.

Un Ayuntamiento recoge dinero por medio de los impuestos municipales que tienen que pagar todos los vecinos. Además, el Estado aporta también dinero que contribuye a ayudar al Ayuntamiento a ocuparse de muchas tareas distintas.

1

Suponiendo que la clase es un municipio y cada alumno un concejal, se procederá a la elección de alcalde. A continuación se averiguarán cuáles son las funciones de un interventor y

de un secretario y se elegirán dos compañeros para esos cargos. Al terminar este tema, el alcalde convocará un pleno para discutir todos aquellos asuntos que los concejales consideren de importancia (ver actividad 4).

2

Averigua los nombres de los alcaldes que ha tenido la ciudad en los últimos 10 años y a qué partido pertenecían.

3

Haz una lista de los distintos impuestos municipales que se pagan en tu casa anualmente.

4

Los Ayuntamientos se ocupan de una serie de áreas que dependen de cada concejal:

- . Cultura y Educación
- . Deportes
- . Sanidad, Consumo y Bienestar Social
- . Urbanismo
- . Tráfico y Seguridad Ciudadana
- . Vías y Obras, Equipamiento e Infraestructura
- . Medio Ambiente
- . Agua
- . Turismo
- . Limpieza

A continuación vas a investigar, junto con tus compañeros, los servicios que llevan a cabo las concejalías en tu barrio. Para esto se formarán equipos de 3 ó 4 personas,

encargándose cada equipo de una concejalía diferente. Atiende muy bien a las explicaciones del profesor sobre esta actividad. Habrá una puesta en común de todas las conclusiones que cada equipo ha sacado de su área y se apuntarán las posibles soluciones a los problemas que hayan aparecido. Se confeccionará a continuación un "orden del día" de los asuntos que se consideren de importancia para tratar en un pleno.

La Constitución garantiza la autonomía de los municipios. Estos gozarán de personalidad jurídica plena.

Su gobierno y administración corresponde a sus respectivos ayuntamientos, integrados por los alcaldes y los concejales.

Los concejales serán elegidos por los vecinos del municipio mediante sufragio universal, libre, directo y secreto, en la forma establecida por la ley.

Los Alcaldes serán elegidos por los concejales.

Art. 140 de la Constitución Española.

El Ayuntamiento de Las Palmas de Gran Canaria está situado en el barrio de Vegueta. El edificio sufrió un incendio en 1599 en un ataque de los piratas al mando de Van der Doez y fué luego reconstruido. Volvió a incendiarse en 1842.

Debido a su antigüedad, con el tiempo se ha ido quedando pequeño y hoy funciona la mayor parte de sus servicios en un edificio más moderno, el llamado Hotel Metropole, quedando el antiguo sólo para la celebración de los plenos y actos solemnes.

¿Qué otros edificios importantes están situados cerca del Ayuntamiento?

¿Por qué estos edificios se concentran en el barrio de Vegueta?



LOS PROBLEMAS DE LAS CIUDADES

Casi todos los días se pueden leer en los periódicos, escuchar por radio o ver en TV, noticias que tratan de una gran cantidad de problemas que se producen en las ciudades: caos de circulación, escasez de agua, malos transportes que dificultan los desplazamientos, delincuencia, droga, contaminación, ruidos...

Muchos de los problemas que puedes detectar en tu ciudad son comunes a la casi totalidad de las ciudades del mundo, sobre todo a aquellas que componen el mundo subdesarrollado o en desarrollo. Esto sucede porque cada día que pasa se estima que unos 75.000 pobres llegan a las ciudades procedentes de las áreas rurales, desbordando los servicios y las administraciones municipales. Al no poder pagar una vivienda, muchos de ellos no tienen más opción que engrosar el chabolismo; de esta manera, muchos barrios de chabolas son imposibles de controlar.

En El Cairo por ejemplo, un sistema de abastecimiento de agua y sanitarios, construido para una población de 2 millones de personas, se está viniendo abajo por la carga que suponen 11 millones.

1

Para conocer más a fondo los problemas de las ciudades vamos a dividir la clase en grupos.

A continuación se buscarán los problemas que se pueden plantear en las ciudades, separándolas por bloques:

- . Transportes
- . Agua
- . Basuras/Suciedad
- . Infraestructura (calles mal asfaltadas, aceras en mal estado...)
- . Falta de viviendas
- . Delincuencia/Drogas
- . Falta de zonas deportivas/parques
- . Contaminación: atmosférica, litoral, acústica.

Cada grupo seleccionará aquellos problemas que sus miembros conozcan y tratará de situarlos en el plano de la ciudad. (Según el nivel de los alumnos se puede aumentar el grado de dificultad del ejercicio, realizando encuestas, recogiendo noticias aparecidas en la prensa hablando con las autoridades municipales...)

2

La fotografía representa un barrio de chabolas en Casablanca (Marruecos). Describe la forma de vida de los habitantes del barrio.

- . ¿A qué se dedican?
- . ¿Cómo crees que son estas chabolas por dentro?
- . ¿Qué tipo de electrodomésticos tendrán?
- . ¿Crees que se puede mejorar su nivel de vida? ¿Cómo?

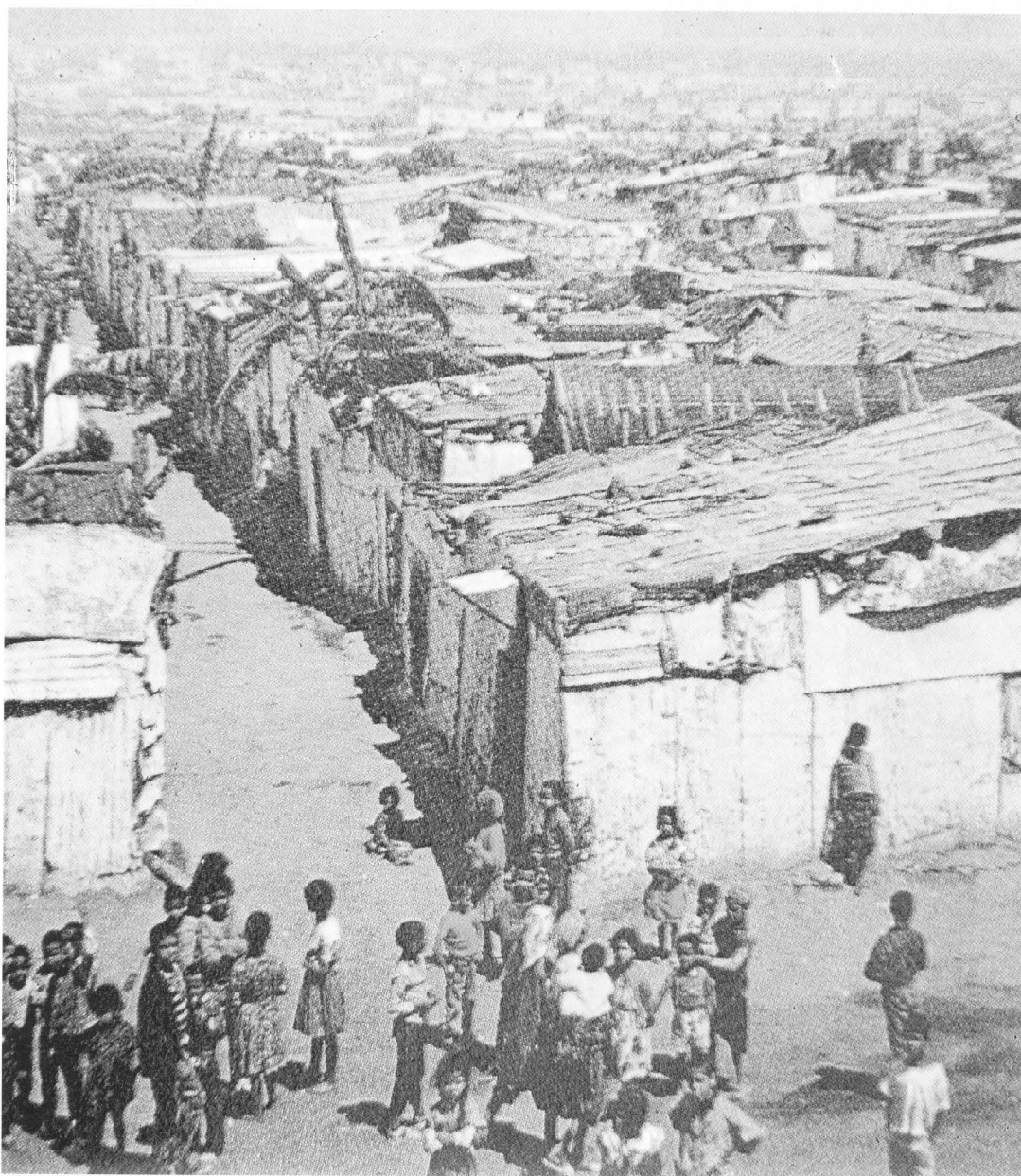
Klong Tong es una comunidad del distrito metropolitano de Krung Thep Maha Nakhon, mejor conocido como Bangkok. Más de 30.000 personas viven en casas que han construido ellas mismas sobre un pantano. La mayor parte de sus habitantes son inmigrantes recientes de las áreas rurales de Thailandia. En cada vivienda habita una media de seis personas, a menudo hasta cuatro por habitación. Sólo un 3% de estas personas tiene acceso directo a un suministro de agua, y en su mayor parte extraen el agua del río o la compran. La falta de alcantarillado o de recogida de basuras es una amenaza constante de cara a la salud. Un tercio de los niños en edad escolar no puede asistir a la escuela.

Atlas Gaia

3

Después de leer detenidamente el texto anterior averigua dónde está Bangkok, de qué país es capital y discute con tus compañeros el tipo de ciudad que es.

- . ¿Encuentras algún parecido con tu ciudad?
- . ¿Crees que los problemas aquí mencionados se parecen a los del sitio donde vives?
- . ¿Cuáles son las diferencias más grandes que observas?



AÑO	LONDRES	CIUDAD DE MEXICO
1900	6.500.000 habitantes	500.000 habitantes
1930	8.200.000	1.000.000
1950	8.350.000	3.000.000
1970	7.900.000	8.000.000
1980	7.100.000	16.000.000
2000	6.500.000	26.000.000

4

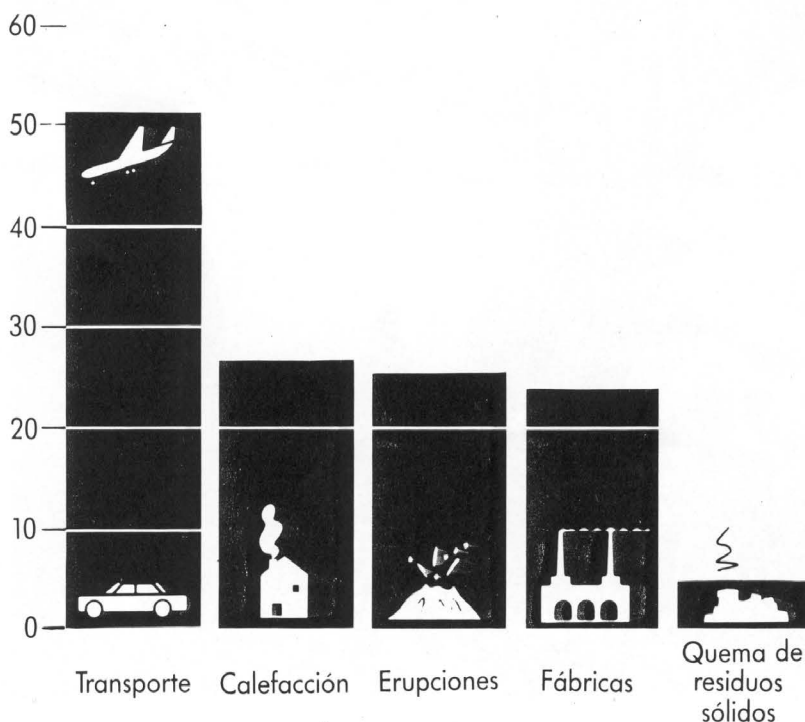
En este cuadro se puede apreciar el crecimiento de Londres y Ciudad de México entre los años 1900 y 2000. ¿En qué año Ciudad de México llega a ser más grande que Londres?
 . ¿En qué período de tiempo tuvo Londres un crecimiento mayor?

. ¿Durante qué años creció Ciudad de México más rápidamente?
 . ¿Qué motivos tendrá Ciudad de México para crecer tanto?

5

Haz una lista de los problemas que puede tener Ciudad de México. Pon primero los que consideres más importantes.
 . Haz una redacción sobre cómo te imaginas tu ciudad en el año 2000, ¿se parecerá a Ciudad de México?

EL ORIGEN DE LA CONTAMINACION



6

Además de los problemas tratados en las páginas anteriores, las ciudades de todo el mundo sufren en mayor o menor medida alguna clase de contaminación en el aire. Este "aire sucio" puede contener gases y humos que perjudican nuestros pulmones, ojos y piel y además ensucian los edificios.

La figura 1 muestra los distintos factores que causan la contaminación atmosférica en el mundo. ¿Cuál de ellos es el que tiene mayor importancia en tu ciudad? ¿Cómo crees que se podría reducir?

Las viviendas próximas al aeropuerto de Barajas y a las bases aéreas de Torrejón de Ardoz y de Getafe soportan todos los días elevadísimos niveles de ruido, que afectan a más de 300.000 vecinos, expuestos a enfermedades nerviosas, neuralgias e insomnios.

Otra clase de contaminación en las ciudades es la producida por los diversos ruidos simultáneos en la calle (tráfico, obras...) y aún en las propias casas (gritos, radios, música, TV...).

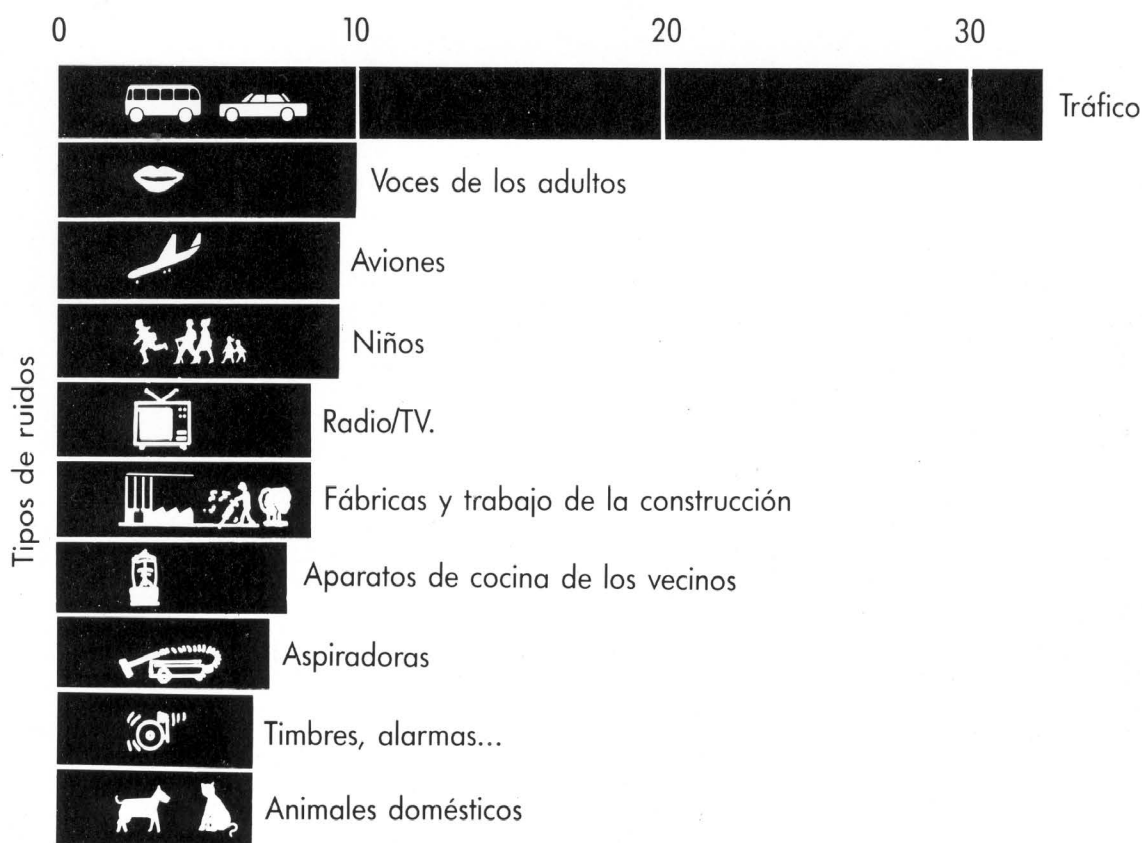
El exceso de ruido provoca problemas y dificultades de comunicación entre las personas, disminución del aprendizaje escolar e incluso del rendimiento laboral.

¿Qué ruidos te molestan más cuando estás en casa?

¿Qué se podría hacer para acabar con el ruido en las ciudades?

Pregunta a tus padres cuál es el ruido que más les molesta al estar en casa. Una vez tengas la respuesta, únela a las de tus compañeros y elabora un gráfico de barras representando el conjunto. Guíate del siguiente dibujo para ello.

NUMERO DE PERSONAS POR CADA 100 QUE ESTAN MOLESTAS POR UN TIPO DE RUIDO AL ESTAR EN CASA



EDITADO POR:



SERVICIO MUNICIPAL DE LIMPIEZA

AYUNTAMIENTO DE LAS PALMAS DE GRAN CANARIA

PATROCINADO POR:

