

El calificativo que atribuimos a Berthelot de padre de la antropología de las Islas Canarias ha de estimarse como enteramente legítimo. Fue el primero que estudió las características étnicas de nuestra antigua población, obteniendo unas conclusiones concretas que han quedado como aportación fundamental en este campo de investigación.

Tal como hemos descrito, la contribución de Berthelot a la antropología prehistórica del Archipiélago podría esquematizarse de la forma siguiente:

—Observación de la existencia de una pluralidad racial, distinguiendo dos tipos étnicos fundamentales.

—Constatación del hecho de la pervivencia de la población aborigen en la población moderna del Archipiélago, tal como después confirmarían Verneau, Fischer, Woelfel y Fusté, entre otros antropólogos.

—Afirmación de la correlación directa de la población canaria prehistórica con antiguos pobladores del noroeste de Africa, hipótesis igualmente confirmada por la investigación antropológica moderna.

—Hipótesis sobre migraciones desde el continente africano a las Islas Canarias en distintas épocas, con el resultado de la conformación de diversas capas étnicas y culturales en el Archipiélago.

Todos ellos son supuestos básicos de los estudios antropológicos de Canarias posteriores a Berthelot. Si tenemos en cuenta su contribución pionera en los campos de la antropología física y de la etnografía insulares y su labor como naturalista podremos calibrar la importancia de la tarea llevada a cabo por este estudioso francés, hijo adoptivo de Santa Cruz de Tenerife —como oficialmente fue nombrado— y también de Canarias. Como naturalista se le recuerda perennemente en los nombres *Anthus bertheloti* —el pájaro bisbita caminero—, *Lothus bertheloti*, este último dado a una planta de Tenerife, desgraciadamente ya extinguida, y la *Euphorbia bertheloti*. En cuanto etnógrafo y antropólogo hemos intentado aquí, al cumplirse cien años de su desaparición, subrayar su trascendental labor en estos campos fundamentales de la singular prehistoria de nuestras Islas.

Alfredo Herrera Piqué

ANFIBIOS DE LAS ISLAS CANARIAS

Los anfibios se caracterizan por tener piel desnuda, muy rica en glándulas de secreción mucosa, tienen por objeto el mantener siempre húmeda la piel e impedir su desecación. La capa córnea falta casi completamente. Pueden tener cuatro extremidades: en los Urodelos de igual tamaño pueden faltar las posteriores; en los Anuros están más desarrolladas las anteriores. Tienen cuatro dedos en las patas anteriores y cinco en las posteriores. La cola es muy larga en los Urodelos y falta en los Anuros. Tienen esqueleto cartilaginoso. El corazón, en los adultos, dividido en tres cavidades con circulación doble e incompleta, mientras que en las larvas es igual que la de los peces. Los adultos respiran mediante pulmones y a través de la piel; en las larvas la respiración es branquial. La fecundación puede ser interna (Urodelos) o externa (Anuros).

Los anfibios están muy distribuidos por el mundo, sólo faltan en el Artico y Antártico y en las islas oceánicas. En Canarias, los anfibios, solamente están representados por dos especies. Considerándose como especie autóctona de las islas, la *Hyla meridionalis*, ya conocida de todas las islas desde las primeras exploraciones naturalistas. La otra rana que se encuentra en el Archipiélago, *Rana perezi*, ha sido introducida en las islas en un tiempo más reciente. Actualmente, *R. perezi* ha colonizado la mayoría de las charcas y estanques de las Canarias centrales y occidentales.

Clave Taxonómica:

- Dedos con glóbulos adhesivos..... Hylidae
- Dedos sin glóbulos adhesivos..... Ranidae

—Hylidae de cuerpo verde, con mancha negra detrás del ojo
Hyla meridionalis

—Ranidae con dorso verdoso. Sin mancha oscura detrás del ojo.
Rana (ridibunda) perezi

Familia Hylidae:

Distribución y Biología:

Presente en la mayor parte de las zonas tropicales y templadas del mundo, excepto en el SE de Asia y gran parte de Africa.

Se trata de ranas pequeñas, de piel lisa y pupila horizontal, con cojinetes adhesivos discoidales en las puntas de los dedos. Son trepadoras y se alimentan de insectos.

Familia Ranidae:

Distribución y Biología:

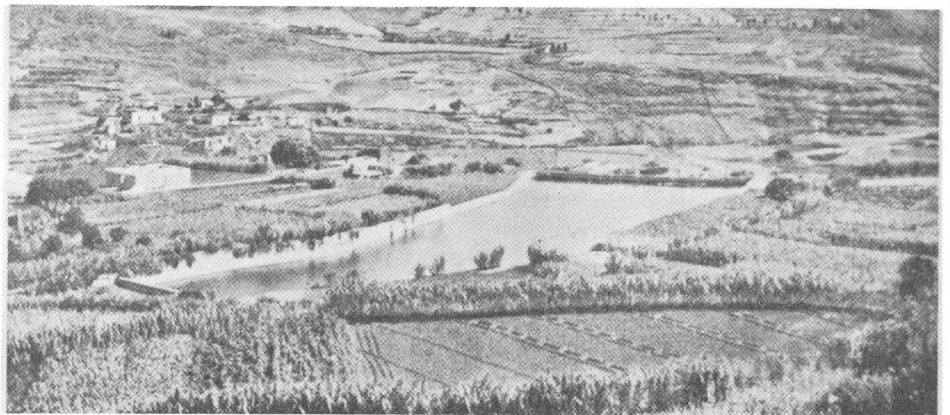
Distribuida por casi todo el mundo, excepto parte de Australasia y en el sur de sudamérica.

Poseen la piel lisa, con pupila horizontal. Avanzan a grandes saltos cuando están en tierra, y en el agua son muy buenas nadadoras.

Miguel Molina Borja
(Dpto. Fisiología Animal
Fac. C. Biológicas),

Antonio Marrero
(Dpto. Citología
Fac. C. Biológicas),
Grupo Herpetológico Canario-
Lacerta.

**Aurelio Carnero Hernández y
Francisco Pérez Padrón**
(Centro Regional de la División 11ª.
Instituto Nacional de
Investigaciones Agrarias).
(Coordinador: J.J. Bacallado)



Los estanques, habitat de los anfibios en las Islas