

FIESTAS FUNDACIONALES EN HONOR A SAN JUAN BAUTISTA



Del 11 al 25 de Junio de 1998

Nuestras Fiestas fundacionales se han celebrado desde siempre, y al referirme a desde siempre, me refiero al escrito más antiguo que alude a esas fiestas del 24 de Junio de 1538 en las que se oficiaba misa y a continuación se celebraba la Fiesta del Patrón de la Ciudad: San Juan Bautista.

Pregonar significa anunciar algo que conviene que todos sepan.

Permítanme pues contarles una curiosidad que tiene que ver con nuestra Ciudad y su vocación de Ciudad abierta al mundo y que es para muchos desconocida.

Durante la Baja Edad Media existía una incipiente tradición comercial que se fue desarrollando posteriormente entre Flandes, que se corresponde hoy con la parte flamenca de Bélgica, y los puertos de Melenara y Gando.

Los navíos zarpaban de nuestros puertos provistos de vinos, frutas, madera y caña de azúcar.

Vestigios de la época que dan fe de aquel próspero comercio son el Retablo de la Basílica de San Juan Bautista, que este año cumple un cuarto de siglo como Basílica Menor, título concedido por el Papa Pablo VI, o Papa Luna, cuyo nombre no le viene de otra cosa que de su Escudo de Familia, en el que aparecían imágenes lunares.

El título de Basílica Menor de la Iglesia de San Juan, que le confiere un rango particular entre los templos católicos, con los privilegios y gracias especialísimas que tal designación otorga, sólo lo ostentan en Canarias: la Basílica Nuestra Sra. de la Candelaria, en Tenerife, la Sta. Iglesia Basílica de Santa Ana, en Las Palmas de Gran Canaria y la Basílica de Nuestra Sra. del Pino.



Otras pruebas de ese fructífero comercio son: el Retablo Flamenco del Altar Mayor de la Basílica de San Juan Bautista (único políptico escultórico existente en Canarias, traído de Flandes en 1515), brocados y damascos procedentes de tierras flamencas, el Retablo de Pincel de García del Castillo, pinturas, esculturas, libros en latín y grabados de Pedro Pablo Rubens, que se han conservado hasta nuestros días gracias al esmero y cariño con que han sido cuidados por coleccionistas privados.

Las influencias lógicas de ese comercio penetraron de tal forma en Telde que las crónicas de la época relatan el asombro de nuestros visitantes, que quedaban exhaustos al comprobar la influencia de las vestimentas, formas y costumbres flamencas de nuestra Ciudad.

Pero tal vez la prueba más llamativa de todo ello, y no por ser la más importante, es la existencia de un tapiz de grandes dimensiones en el antiguo Ayuntamiento de Amberes, que representa la llegada del primer barco procedente del Puerto de Melenara al puerto de Amberes en el que algunos incluso han querido identificar a miembros de la sociedad teldense de la época.

Del comercio de la caña de azúcar, poco queda. Apenas algunos recuerdos, como las fiestas de Jinámar, que conmemoran aquella tradición y el gusto por el buen ron.

En cierto modo, me siento un humilde continuador de nuestro espíritu comercial como Secretario General y representante institucional en foros internacionales de las Cámaras de Comercio de los setenta y unos países que forman el denominado grupo ACP (países de África, Caribe y Pacífico, antiguas colonias de los Estados miembros de la UE).

Resulta espectacular, para quienes volvemos ocasionalmente, el desarrollo que ha experimentado Telde en los últimos 15 años: mejora del bienestar de nuestros mayores, la calidad de las instalaciones deportivas, educativas y culturales de nuestra Ciudad, sus zonas verdes, su desarrollo industrial, los visibles resultados de la exitosa política de barrios que lleva a cabo el Ayuntamiento, sin duda, por el carácter receptivo de nuestra Administración Local que facilita el flujo de comunicación entre las Instituciones Municipales y los ciudadanos de manera ejemplar.

Por fortuna, y aquí no puedo por menos que reconocer el buen hacer de los gestores de nuestro Municipio, en el que aún conviven en armonía la tradición rural, el paisaje urbano, el desarrollo comercial de nuestra Ciudad con el arrullo de las acequias.

VECINOS,

Era y es costumbre inmemorial entre los vecinos de esta honrada Ciudad congregarse los días

señalados para asistir a espectáculos públicos de gran diversión y entretenimiento, que suspenden el ánimo y sirven para descanso y olvido de los muchos quehaceres que a cada cual ocupan y con frecuencia agobian.

Acércanse días de común callejeo en que los vecinos de esta Ciudad festejando las Fiestas Fundacionales de San Juan Bautista gritan, liban del vino y otros espirituosos licores y cantan gozosos.

No es mi intención protagonizar en este pregón un desplante como los del Cristo de San Juan en sus conocidos trayectos entre San Juan y San Gregorio, de manera que, dando por anunciadas nuestras Fiestas Fundacionales de San Juan Bautista, sólo queda desearles que disfruten de las Fiestas con decoro, recato y orden.

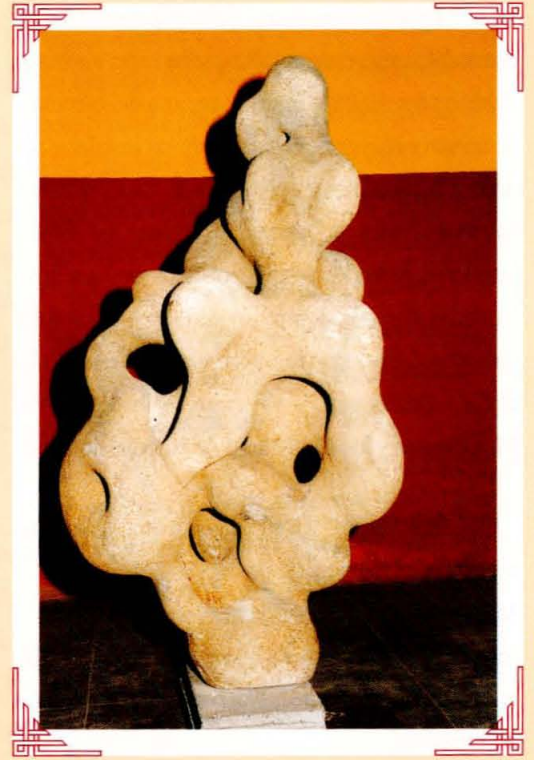
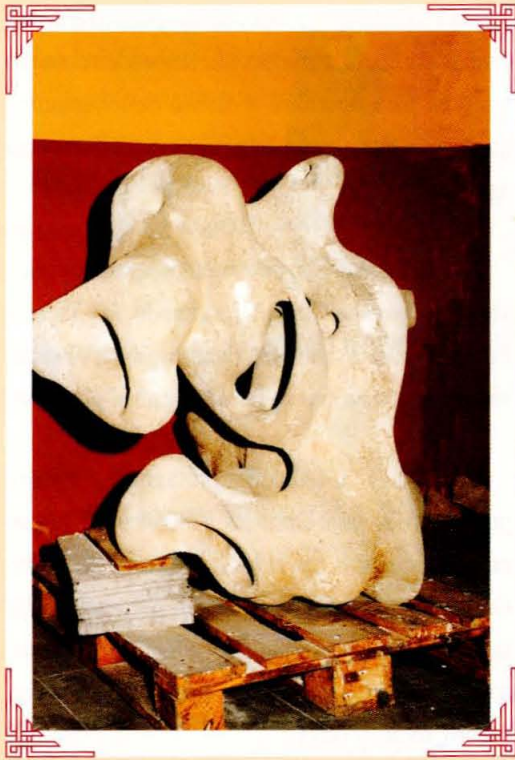
Pásenlo bien.

Muchas gracias.

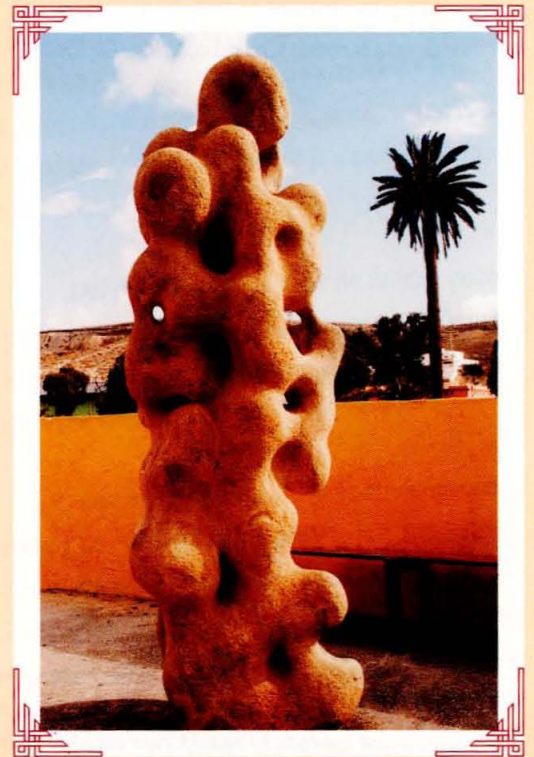
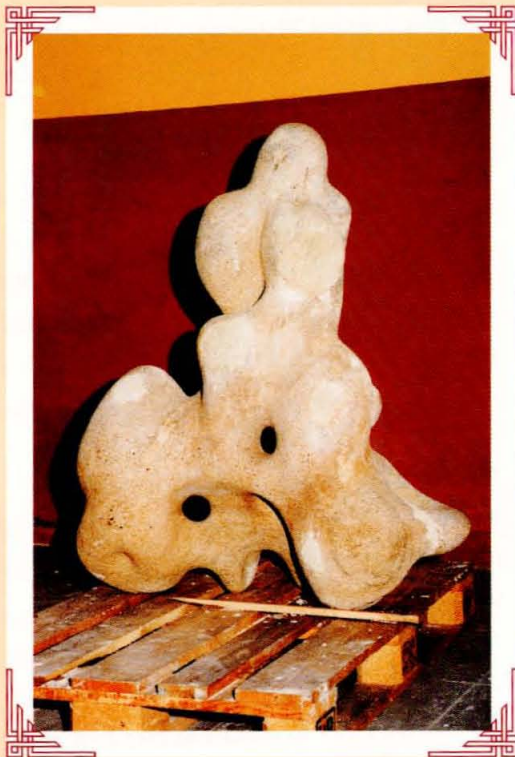


Antigua Cruz del Siglo, restaurada en 1984. Señala el lugar exacto en donde la tradición dice se aparecía El Santo Cristo del Altar Mayor.





Obras del artista teldense Plácido Fleitas, que actualmente se están restaurando en nuestro Municipio para su posterior exposición en Plazas y Parques.





Proceso de realización del Retablo de Amberes

Por **D. Marcos Hernández Moreno**,
Restaurador de Obras de Arte.

Una de las aportaciones de los tratamientos de conservación que he aplicado al Retablo Mayor de la Basílica de San Juan Bautista de Telde, ha sido desvelar el origen del retablo flamenco: La ciudad de Amberes.

Mi propósito con este artículo es mostrar las diferentes fases de la realización del retablo gótico-flamenco de Telde, con la finalidad de acercaros a esta joya a través de su proceso técnico y enriquecer su bibliografía.

PROCESO DE REALIZACIÓN DEL RETABLO FLAMENCO.

1.- La caja.

Los retablos antuerpienses esculpidos están compuestos en su mayoría por una caja con seis compartimentos (cajones) puestos sobre un basamento pintado o esculpido y con puertas pintadas por las dos caras.

La madera utilizada es siempre de roble de buena calidad, procedente de regiones próximas al mar Báltico e importadas por barco a Amberes.

Las proporciones de las obras seguían la regla de oro: la relación entre el ancho y el alto es igual al número de oro, o sea 1.618.

Las uniones de los elementos de la caja son sistemáticos: las paredes laterales de la caja y las paredes verticales interiores se juntan con espigas y muescas en la base. Las tablas del techo están unidas con colas de milano y las tablas del fondo se ajustan con granos de cebada y se clavan sobre el marco.

2.- Los elementos arquitectónicos.

Son realizados por otro grupo de artesanos, que crean un sistema de montaje rápido de decorados formados por una arquitectura de fondo estereotipado con una o dos bóvedas superpuestas, pináculos y molduras que tapan las uniones.

Las arquitecturas son estrictamente góticas al principio, con líneas más renacentistas a continuación y finalmente a la italiana, con caracolas y techos de cajones.

Los finos encajes de madera que forman estos decorados son pegados y clavados con clavos de forja.

3.- Las esculturas.

Son casi siempre de roble cortado en la zona. Están talladas bien en un solo bloque o bien en bloques unidos con cola con juntas vivas. El trabajo de superficie de los detalles no es particularmente



refinado, la talla es rápida y el acabado formal se ejecutará en el apresto y la policromía.

4.- Montaje completo de la obra

Se monta la obra, procediendo a ajustar las esculturas unas detrás de otras, para ello se retalla el dorso o se le añaden un bloque que proporcione mayor elevación.

Esta revisión de las esculturas se realiza con las obras sin preparación ni policromía.

5.- Colocación de la marca de la mano de Amberes.

Los grupos principales reciben la marca de la mano de Amberes, aplicadas con hierro caliente, en las cabezas, sobre los suelos o en la parte posterior. En el caso del retablo de Telde se aplicaron sobre las cabezas.

En un mismo retablo se pueden encontrar dos, tres, cuatro, cinco (quizás incluso más) marcas de manos diferentes (hierros o moldes diferentes). Puede haber marcas de mano izquierda y derecha, pequeñas, grande, ancha, estrecha, con el pulgar más o menos fino, o más o menos separado.

El número de marcas aumenta evidentemente con la cantidad de esculturas del retablo. Se ha encontrado en los retablos de:

Oplinter (Museos reales de Arte e Historia, Bruselas): 71 marcas de manos, (5 tipos)

Herbais-sous-Piétrain: 22

Melbourne: 28

Schoonbroek-Retie: 22

Neerharen: 16



Escena de la visitación, calle derecha, cuerpo superior.

Opitter: 6

Enghien: 25

Bocholt: 8

Bouvignes-sur-Meuse: 18

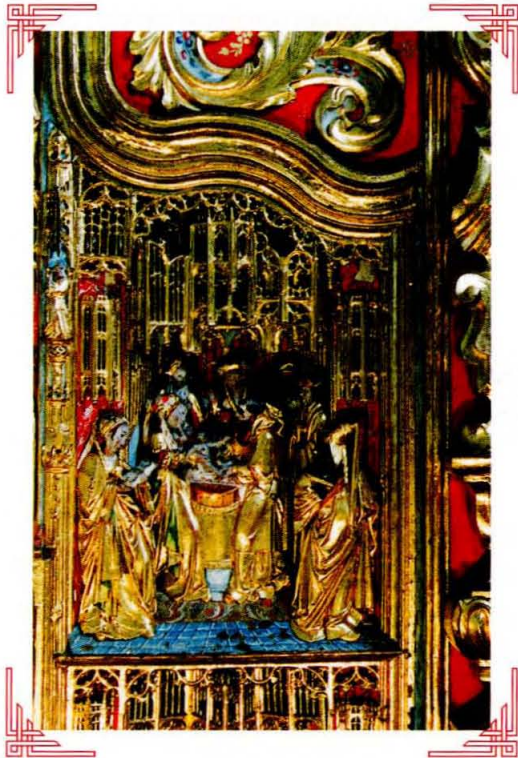
Ricey I: 31

Telde: 27

Soló el retablo de Korspel/Beverlo (anterior a 1500) nos muestra cuatro dobles marcas (dos manos, una al lado de la otra sobre el mismo fragmento), realizadas con dos hierros diferentes.

Hay que tener en cuenta que las marcas se hacen sobre las piezas originales subsistentes y no dan casi nunca el número original de marcas: en efecto en el retablo de Oplinter faltan 19 piezas robadas, en los de Herbais y Bouvignes hay también piezas robadas, en el de Neerharen faltan tres cajones; en los demás hay piezas reemplazadas que eviden-





Escena de la circuncisión, calle izquierda, cuerpo superior.

temente no llevan marcas (Schoonbroek-retie, Ricey I). Sólo los retablos de Melbourne, Enghien y Telde parecen tener la cuenta completa de las marcas ya que no han sufrido robos ni transformaciones radicales.

No existe ning'un estudio sobre la adecuación entre el estilo de las esculturas y el tipo de marca.

6.- Aplicación de la preparación a los elementos arquitectónicos y las esculturas.

El apresto o preparación blanca estaba compuesta de jaboncillo y de cola animal, aplicándose en una fina capa en las carnaciones, cabelleras y detalles que recibirán un dorado mate a la mixtura, y en capas más espesas y numerosas para las zonas donde se pondrá oro pulido. La parte posterior de las figuras no se cubre nunca.

7.- Pulimentado y retoque de la capa de apresto.

Se repasan los volúmenes de la escultura y se pulimenta su superficie, evitando todas las irregularidades y dejándola preparada para recibir la policromía y el dorado. Produce gran cantidad de polvo blanco y parece evidente que existía un local específico para realizar esta operación.

8.- Taller de doradores.

Las piezas pasan al taller de los doradores, comenzando por aplicar una capa anaranjada de bol de Armenia mediante anchas capas de pincel sobre todas las superficies a dorar o platear que se haya previsto que vayan a ser pulidas.

9.- Montaje y desmontaje.

Se monta por segunda vez, las partes no visibles por la superposición de figuras son delimitadas por incisiones. Se vuelve a desmontar el retablo.

10.- Dorado.

El bol anaranjado se rehumidifica y recibe entonces las láminas de oro y de plata. Las medidas de las láminas de oro son idénticas a las de hoy en día: cuadrados de 7 a 8 cm de lado.

El pulido de las láminas metálicas se realiza con diversas piedras de ágata o dientes de animales. Sobre las láminas de plata se colocaban rápidamente glacis coloreados o barnices de protección con el fin de evitar la oxidación.

El oro mate se aplica mediante argamasa oleosa con ocre y se aplica sobre los detalles de los



ventanales, decorados arquitectónicos, localmente sobre los suelos herbosos, sobre ramas, cabelleras y detalles de las vestimentas.

11.- Aplicación de la Policromía.

Tras el dorado, las piezas pasaban a los talleres de los pintores o policromadores. La paleta es muy tradicional al principio del siglo XVI, el azul utilizado es sistemáticamente azurita pura de granos bastante gruesos, o molida más finamente y mezclada con blanco de plomo y tierra roja. Nunca se aplica directamente sobre la preparación, sino sobre un fondo negro (Herbais, Melbourne), sobre fondo azul mas fino (Oplinter), sobre fondo gris (Enghein, Telde) o sobre un fondo rojo (Bouvignes).

Los verdes se obtienen con sales de cobre, o con resinato de cobre (veladura resinosa transparente). Los marrones son tierras diferentes, puras o mezcladas. El rojo opaco podía ser minio o cinabrio. Las veladuras rojas resinosas son teñidas mediante distintos colorantes (puros o mezclados), graza, quermes y madera de Brasil. Los amarillos son ocre o amarillo doble óxido. El blanco es sistemáticamente blanco de plomo, el negro suele ser negro de carbón.

Las carnaciones se aplican al final de la policromía, los ojos, bocas, cejas, uñas se realizan con detalle.

La decoración utilizada en los retablos de Amberes son de tres tipos:

- 1.- Contrastes sobre oro pulido, se encuentran en todos los retablos, incluido naturalmente el de Telde, a pesar de su repolicromado. Consiste en golpear la superficie dorada con una serie de

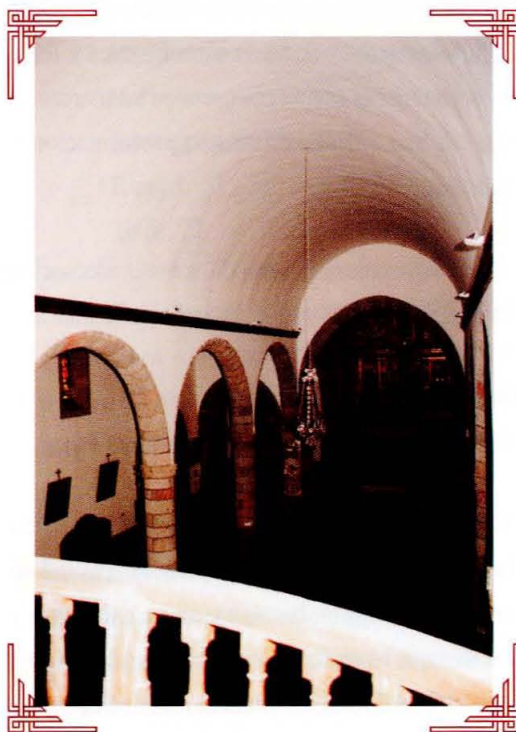
contrastes con forma circular, produciendo hueco grabados pequeños o medianos (0.5 mm, 1mm, 2mm), y otros más grandes de 5 mm.

Los decorados contrastados lineales se realizan con ruedecillas dentadas, con ellas se consiguen rayitas de espacios variables.

- 2.- Decorados pintados con pincel sobre el oro.

Son frecuentes en los bordes de los vestidos, representando flores, hojas, letras o líneas geométricas.

- 3.- El estofado, consistente en aplicar una capa de pintura sobre una superficie de oro o de plata pulida, para después de



Interior de la Basílica Menor de San Juan Bautista, con el retablo gótico-flamenco de la ciudad de Amberes al fondo.



dejarla secar un momento, levantar la pintura para hacer reaparecer puntualmente el oro o la plata. Esta técnica es particularmente desarrollada y utilizada, y puede que incluso fuera inventada en los talleres antuerpienses.

12.- Montaje del Retablo.

Se monta por tercera vez, se fijan las figuras con grandes clavos forjados, a veces estos clavos se insertan en agujeros preparados.

Al golpear los clavos se producen desperfectos en la policromía, teniendo que intervenir de nuevo los doradores, colocando mixtura sobre los clavos de hierro y dorándolos. Los pintores retocan y terminan los adornos de los suelos: son cuadrículas con hojas y letras.

Se colocan las puertas pintadas por ambos lados. El retablo de Telde tenía puertas con cuatro hojas. Se revisa el conjunto y se marca sobre uno de los lados de la caja el castillo y las dos manos.

13.- Viaje del retablo hasta Telde.

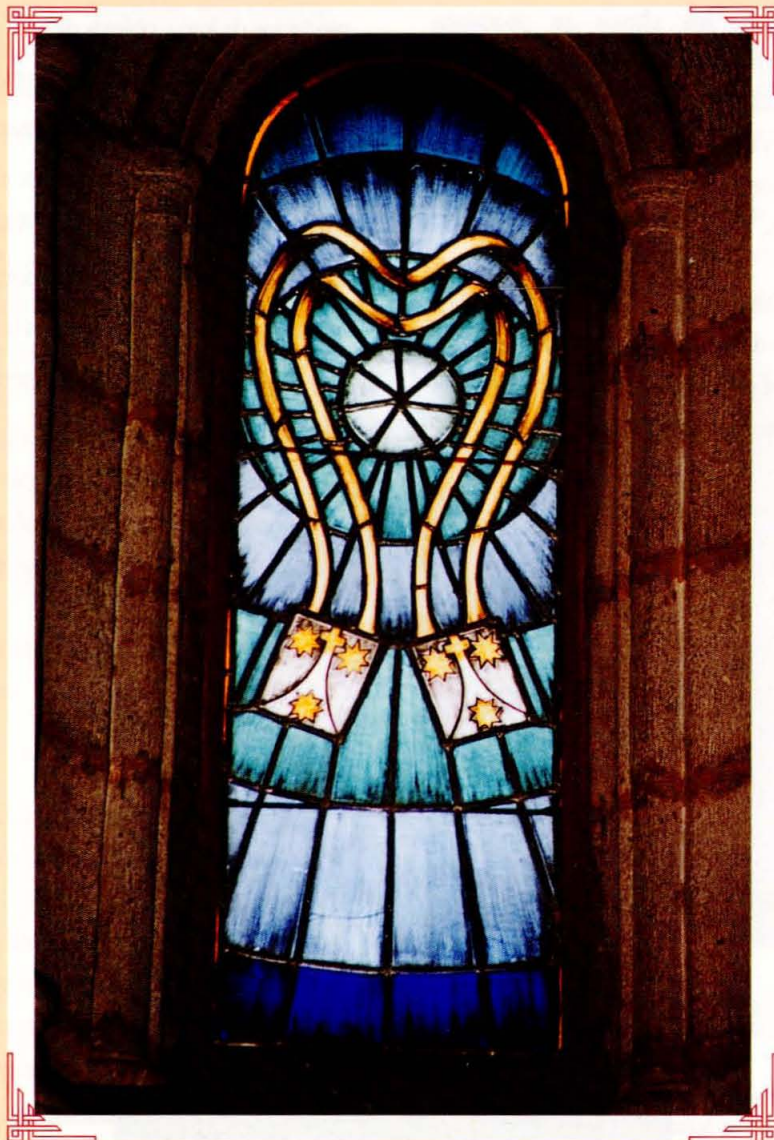
El retablo viajará en tres partes y su disposición en el lugar del pedido necesitará el ajustamiento in situ de las columnas cubrejuntas y eventualmente algunos retoques realizados por un artesano antuerpiense.

Amberes se convertirá en el principal puerto comercial del norte de Europa durante el siglo XVI. Era el centro Comercial por excelencia de los productos de lujo y objetos de arte. Hay que pensar que en esta época el transporte marítimo era dificultoso, constituyendo una auténtica aventura su transporte a Telde, pero la enorme expansión de los retablos de Amberes en Renania y Westfalia, así como en Francia testimonia que su exportación no estaba limitada a vías marítimas o fluviales, sino que se servía también de todas las carreteras del país y sus salidas eran infinitas.





Vidrieras de la Basílica Menor de San Juan.





*Pregón para las
Fiestas de San
Juan de Telde,
1968*

*(Texto leído en Junio de 1968
en las Casas Consistoriales del
M.I. Ayuntamiento de Telde)*

Por **D. Patricio Pérez Moreno**,
Maestro y Poeta.

Si, como registra el diccionario de la Lengua, pregón significa, no sólo el anuncio o proclamación de un hecho o de alguna cosa para que todos lo sepan, sino también la alabanza o el elogio público, “que honroso y grato encargo me ha confiado don Manuel Amador, alcalde de mi amada ciudad de Telde”. Pues no habrá mayor placer para un hijo que hacer el panegírico de su madre; para un teldense, alejado del lugar que le vio nacer y convertirse en hombre, la ocasión de componer algunas reflexiones, siquiera sea por modo breve e intrascendente, en torno a su ciudad natal, a vuelta de su fiesta mayor, será motivo de indudable satisfacción. Sí; dentro de unas horas comenzarán, por así decir, realmente, los actos sacros y profanos que la noble Ciudad del sur dedica, como de costumbre, a su patrono San Juan Bautista. Pero ya antes, la chiquillería menuda y los mozalbetes habrán señalado su comienzo con el rito antiguo y jubiloso de las “fogaleras”. “¡Las hogueras de San Juan!” ¡Qué mejor pregón, qué mejor proclama que esas luminarias populares, paulatinamente encendidas por barrios y caseríos, acompañadas por el regocijo y la algazara infantiles! Oid que cosas tan bellas dijo el gran poeta Maragall acerca de esta costumbre tradicional, extendida por toda la cristiandad: “San Juan es un gran santo, y si no, mirad que noche más llena de maravillas. ¡Las hogueras! El fuego es la primera maravilla; esta luz, esta llama que se propaga

y todo lo torna brillante; estas maderas secas, aquella paja sucia, este confuso montón de cosas viejas...todo se volverá una llama ardiente. No hace falta más que una lucecita de nada para que se les pegue el fuego. Y cuanto más viejas, y manoseadas, y sucias, y muertas sean las cosas, más deprisa se les pega el brillo; más afanosas parecen de encenderse, más pura y ufana es la llama”.

Esas lumbraradas sanjuaneras, agrego yo, encenderán siempre el recuerdo nostálgico de los días felices de nuestra niñez. ¡Y como olvidar la vieja plaza de San Juan de Telde, que para estas fiestas se atavía con las galas consuetudinarias! El viejo recinto siempre tuvo para mí, en los días de adolescencia y juventud, un encanto indefinible, y lo mantiene en la lejanía de los años y la distancia. Allí, en la placidez de las tardes o de las noches primaverales, acunados por el sosegado murmullo del viento en las ramas y hojas de los árboles, recreábamos nuestro ensueño. Allí, amigos queridísimos, ya desaparecidos, alentaron nuestros primeros pasos literarios, nuestros débiles, “peninos” artísticos. Y si esta noche, la vieja plaza y sus aledaños vibrarán con el bullicio y la alegría de las gentes, de la música, de los “voladores” y los juegos pirotécnicos, ¡como ahora, debajo de la evocación festera, asoma la visión lejana de la plaza desierta y silenciosa; del rincón preferido para el diálogo amical y la fiesta del espíritu, donde también brillaba, como



fuegos de artificio, la aguda intención de la palabra y las luces singulares, y la música soñada de unos poetas solitarios! Porque, aunque sabido, conviene repetirlo; Telde fue y es tierra de poetas y de poesía, de soterrada vida espiritual. A primera vista, pudiera creerse, que los liróforos teldenses apacentaron y apacientan su lirismo entre la indiferencia o, tal vez, la hostilidad de sus paisanos. No nos dejemos engañar por apariencias someras. Si ha podido acontecer, con las debidas excepciones, que algún sector ciudadano se ha hecho notar por su negligencia, y hasta por su desprecio, hacia las cualidades estéticas, las buenas gentes de nuestra Ciudad han sabido captar la preocupación intelectual de sus hijos. Han sabido valorarla y se han mostrado orgullosos de la nombradía alcanzada por algunos. A veces sin darse cuenta clara de ello, han intuido que los pueblos se hacen grandes por una vida cultural intensa, y que el progreso material, sin el apoyo de ese hábito que el pensamiento imparte, recae con frecuencia en una subversión de valores morales, agostador de los esfuerzos mejores; y que conduce, finalmente a situaciones caóticas, de barbarie disfrazada; a formas sociales de verdadera tiranía. Las buenas gentes de nuestra Ciudad tienen conciencia de ello, como la tienen también de que no hay auténtica vida espiritual sin verdadera libertad. *Donde reina el espíritu del señor, allí está la libertad*, se lee en San Pablo. Pues bien, Telde ha dado muestras de su profundo amor a la libertad; por ende, de su amor al creador. Desde antes de la presencia Española, sus hijos han conocido que nada vale la comodidad, el “confort”, la facilidad y el desarrollo material, si llevan aparejados la falta de libertad, la esclavitud o la servidumbre. Ahí teneis el ejemplo de Doramas, el plebeyo que, elevado al caudillaje de su patria, representa la máxima resistencia al invasor extranjero. Ved ahí al Faycán de Telde y a Bentejuí, hermanos en la decisión



Magnífico ejemplo del Estilo Modernista en el sector de San Juan. Actual calle Julian Torón, antiguamente Los Cubas.

última de no sobrevivir a la pérdida de sus libertades. Causa extrañeza meditar en la opinión de quienes, buscando hoy un símbolo de patriótico, fijan su mirada triste de Tenesor Semidán, o mejor, de Don Fernando Guanarteme. La historia de España abunda en ejemplos de sublime heroísmo. De ello nos sentimos noblemente orgullosos. Las crónicas, relatos, monografías y libros históricos coinciden en destacar como virtud relevante del hombre hispánico, si insobornable amor a la independencia y a la libertad. Aún reconociendo formas de vida superior, no las acepta si ello representa la sumisión a otro poder. Indortes e Istolacio, Indivil y Mandonio. Viriato, los héroes del “alto llano numantino”, y tantos otros, combaten contra una civilización superior; lo saben y, sin embargo, no se someten: mueren y nosotros honramos y ensalsamos esa decisión heroica.



Si esto es así, ¿no es un contrasentido que se pretende sublimar una figura opuesta a los más caro de las cualidades que preferimos en el ser español? ¿No sería lo justo exaltar al capitán indómito que, a la intimación de sometimiento, responde con aquellas palabras lacónicas: *Decid a vuestro general que mañana le llevaremos la respuesta*, y que sucumbe combatiendo hasta el fin por la independencia y libertad de su país? ¿O la del Faycán de Telde que, abrazado a Bentejuí se arroja al abismo, lanzando la invocación patria de “Atis Tirma!”? ¿No son parejos estos hechos de nuestra historia chica a los más ilustres de nuestra historia grande?

Telde, tierra de poesía y de libertad. ¿No es lo mismo? Sí el poeta no puede cantar libremente los hechos, y las cosas, y los hombres, y el universo, y Dios, ¿para qué su poesía? ¿Ha de quedar su voz encerrada, enmudecida? (Y creo ocioso añadir que al hablar de poesía no me refiero exclusivamente a la que se escribe en verso). Oid al poeta Montiano Placeres, amigo dilecto: *En el alma prisionero no ha de quedar el cantar; -el cantar es como el ave- que nació para hablar.*

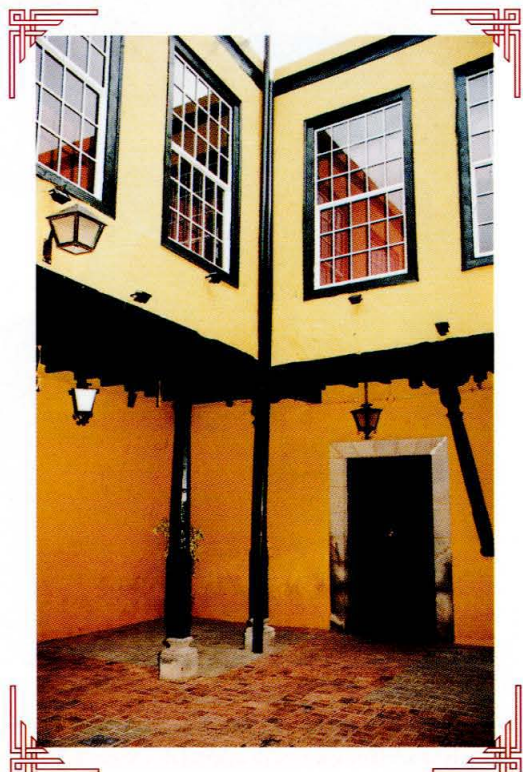
Deseo que la voz espiritual de Telde, siempre viva y con amplios y nuevos acentos, resuenen cada vez más enardecidas y puras llenas de ecos libertadores y premonitores, como la del Bautista, cuya fiesta de este año os anuncio: *voz que clama en el desierto.*

Y yo, en la mágica mañana de San Juan, como en otra ocasión nuestro poeta representativo, frente a la adusta y seca llanura de Castilla, abriré mi ventana al azul llanura ecuórea.

“para que torne el alma de la Isla,
para que vuelva hacia la Isla el alma”,
como la emoción renovada de este
día entrañable.



Patio interior de una de las casas solariegas restauradas del barrio de San Juan, que actualmente alberga diferentes actividades comerciales, administrativas...





Baptisterio de la Basílica de San Juan Bautista, Templo Matriz de la Comarca Teldense. En ella estuvo la Pila Verde, hoy en Valsequillo, hasta que se adquirió esta otra de mármol de Carranza. En 1948 se pintaron sus parámetros por el recordado pintor Jesús G. Arencibia.



Cruz Roja Española en la Ciudad de Telde, culmina su proceso de consolidación

Por D. Venancio Benítez Falcón,
*Presidente de Cruz Roja Española
en la Ciudad de Telde.*

Allá por el año 1975, la inquietud y entusiasmo de un grupo de jóvenes de esta ciudad, integrados en la que se hacía llamar “RUTA UNO”, se volcaron en la realización de actividades culturales, deportivas y sociales, de manera especial en las de Salvamento marítimo, cuyo fin era prestar un servicio de vigilancia y socorro en las playas del litoral teldense, actividades éstas llevadas a cabo con el patrocinio y estrecha colaboración del Ayuntamiento de la Ciudad. Sin lugar a dudas, supone esta acción desinteresada, el primer antecedente del ideal humanitario de la CRUZ ROJA y en sí mismo el revulsivo que determinó la existencia de esta Institución en el municipio de Telde.

Pese a la valiosa y gran utilidad de la acciones que se desarrollaban, se hacía muy difícil ganar el protagonismo y credibilidad social indispensable para la viabilidad de este proyecto en el tiempo. Ello justificó la posibilidad de adscribirse al marco institucional de la organización de CRUZ ROJA ESPAÑOLA.

Tras los contactos pertinentes con la Asamblea Provincial de C.R.E en Las Palmas, se iniciaron las gestiones oportunas que culminarían en la Constitución de la 1ª Asamblea de Cruz Roja Española en la Ciudad de Telde (Órgano de gobierno y dirección de la Institución en el ámbito local) en reunión celebrada según consta en acta de fecha 3 de

Enero de 1979. Podemos decir que este momento marca el nacimiento de forma oficial de la CRUZ ROJA ESPAÑOLA en Telde.

Desde estas fechas, han dado lugar hechos y circunstancias que se enmarcan dentro de diversas etapas que conforman el proceso de evolución hacia una consolidación de esta Institución en Telde. Prueba de este proceso es hoy, la sólida estructura y definición de las diversas actividades y servicios que se brindan a la totalidad de la ciudadanía, con especial atención a los más vulnerables.

Áreas de servicio reconocido, como el Voluntariado, Transporte Sanitario, Salvamento Marítimo, Cruz Roja de la Juventud, Centro Local de Formación, Servicios Sociales, Cooperación Internacional, Socios, etc. Constituyen la realidad de nuestra acción humana y solidaria, cuyo factor esencial e indispensable es el voluntario.

No obstante en esta realidad, han intervenido y contribuido sin duda alguna y en gran medida, cuantos representan los distintos estamentos sociales, los cuales han respondido a nuestros sucesivos llamamientos de colaboración: Administración Local, sector empresarial, colectivos de la comunidad en general.

Es quizás este momento actual, el que refleje una mayor y mejor proyección de la imagen



institucional hacia la comunidad. Iniciamos una nueva etapa de expansión y crecimiento, dado por el aumento de actividades y acciones cuyo fin es satisfacer las diversas demandas de los ciudadanos. A fin de estar a la altura de tales demandas y de acuerdo a las posibilidades óptimas en la que nos encontramos, contamos con las garantías que dan viabilidad al proyecto de ampliación de la sede local

en una segunda planta, proyecto en fase de ejecución y próximo a finalizar en este mismo año.

Es de justicia, aprovechar esta ocasión para transmitir nuestro mensaje de agradecimiento debido a todos cuantos conforman esta comunidad, esperando seguir contando con la confianza y colaboración dispensada hasta el momento.



La sede de Cruz Roja en la Ciudad de Telde, en la calle Pérez Galdós que en estos momentos se está ampliando.

FECHAS Y DATOS DE LA HISTORIA CRUZ ROJA ESPAÑOLA - TELDE


- | | |
|------|---|
| 1979 | 3 de Enero - Constitución de la 1ª Asamblea Local de C.R.E
Presidente Sr. D. Juan Marrero Rocha
Sede Local sita en C/. Roque, 92 |
| 1980 | Participación en el primer Sorteo del Oro. 525.525'23 ctms de Ptas. |
| 1981 | Traspaso a nueva sede local sita en C/. José Arencibia Gil, 18 Bajo
Donación de la 1ª ambulancia a Cruz Roja por el Club de Leones de Telde |
| 1982 | Traspaso a nueva sede local sita en C/. Dr. Castro Viejo, s/n
Diciembre - Renovación y Constitución nueva Asamblea Local C.R.E.
Presidente Sr. D. Venancio Benítez Falcón |
| 1983 | Incorporación de voluntarios militares marineros - Cruz Roja del Mar |
| 1984 | Incorporación de voluntarios militares Cupo/84 R- 2º - Tierra |
| 1988 | Traspaso a nueva sede patrimonial de C.R.E. - sita en C/. Pérez Galdós, 15
Inaugurada el 17 de Marzo por:
Excmo. Sr. D. Leocadio Marín Rodríguez. Presidente - Cruz Roja Española
Excmo. Sr. D. Marcelino Galindo Santana. Alcalde-Presidente
Sr. D. Venancio Benítez Falcón. Presidente Local C.R.E. |
| 1989 | Primeras Elecciones Democráticas de CRUZ ROJA ESPAÑOLA
Elección y Renovación de los Órganos de Gobierno y Dirección C.R.E.
Presidente Sr. D. Venancio Benítez Falcón |
| 1992 | Segundas Elecciones Democráticas C.R.E
Elección y Renovación de los Órganos de Gobierno y Dirección C.R.E.
Presidente Sr. D. Venancio Benítez Falcón |





Casas de la Heredad de Regantes de la Vega Mayor de Telde. En ella un conjunto de acequias y cantoneras distribuyen el agua de riego agrícola. *Telde y su comarca han sido desde el siglo XVI lo que sus aguas han querido que fueran.*





Una Plaza Histórica de la Ciudad de Telde

Por **D. Antonio M^a González Padrón**,
Cronista Oficial de la Ciudad de Telde,
Director-Conservador de la Casa Museo León y Castillo.

D. Carmelo Ojeda Rodríguez,
Licenciado en Geografía e Historia,
Corresponsal del Canarias 7 en Telde.

La importancia que a lo largo de la Historia y en las distintas civilizaciones se ha concedido a la Plaza como lugar abierto, necesario para la organización de la urbe y las relaciones sociales, ha sido motivo de estudio para los humanistas de las distintas épocas. Debido a la deshumanización que invade nuestras ciudades, la plaza es uno de los bienes objeto de reivindicación social.

Por todo ello, la ponencia intenta ser una aproximación al estudio del marco urbano de la Ciudad de Telde mediante el examen histórico de sus Plazas.

La relevancia de las plazas teldenses viene dada por la variedad funcional y de origen de estos recintos. Partiendo desde el núcleo funcional (Barrio de San Juan) nacido entorno a las Plazas de San Juan y plazoleta de abajo; profundizando en dicho conjunto con el análisis de las plazas del conventual barrio de San Francisco (Plaza de San Francisco y de los Romeros) y continuando con las plazas del populoso y comercial barrio de San Gregorio (Plaza de San Gregorio y de Arauz). Se concluye con una breve reseña de la Plaza de San Antonio, una de las más antiguas y peculiares del extrarradio de la Ciudad.

Comenzamos a reseñar las Plazas correspondientes al Barrio Histórico de San Juan.

1.- PLAZAS DE SAN JUAN (BARRIO DE SAN JUAN).

Desde los primeros albores de la postconquista hay constancia documental de que este sector de la Ciudad se convierte en el centro administrativo-religioso de Telde. Tres factores influyen en lo expresado anteriormente:

- a).- La edificación de la Iglesia Matriz hoy Basílica de San Juan Bautista.
- b).- La construcción de casonas nobles entorno a un espacio abierto de grandes dimensiones, que si bien no le dan el carácter tradicional de las plazas mayores peninsulares -inexistencia de estructuras porticadas que delimitan a un espacio libre- si cumple las mismas funciones como lugar de esparcimiento y ocio de los habitantes de la pequeña urbe, que tendría una población aproximada hacia 1550 de un millar de pobladores.
- c).- Proyección de calles y caminos vecinales que la toman como eje central.

Es una constante de la colonización Española ubicar los principales edificios civiles, militares y religiosos en el contorno de una explanada que con



el paso del tiempo y el consiguiente desarrollo se convertían en focos de la vida ciudadana.

El solar ocupado por la Plaza Mayor o de San Juan ha cumplido históricamente el papel de elemento aglutinador del casco urbano de Telde.

Cualquier estudio que sobre la plaza de San Juan se realice tiene que tomar como punto de partida el plano del ingeniero cremonés Leonardo Torriani. Que hacia 1590 visita esta Ciudad y deja evidencia de su estructura urbana. No ha de extrañar que se recurra a este documento gráfico pues es de todos conocido la carencia de planos previos para la fundación de ciudades en Canarias a diferencia del continente Americano.

El análisis detallado del nombrado plano de Torriani nos muestra un espacio abierto desde donde parten las principales calles del núcleo fundacional, es decir, calle De la Cruz, Real, Nueva o de Inés

Chimida y Del Osario, que aparecía delimitado por edificios civiles y religiosos que por su importancia histórico-artística pasamos a reseñar:

- 1.- Iglesia de San Juan Bautista, construida antes de 1535, gracias a la iniciativa de la familia García del Castillo en el solar que ocupara el pequeño fortín de carácter defensivo levantado por los conquistadores Ordoño Bermúdez y Pedro Santiesteban. Posee portadas y arcos que la hacen merecedoras de «ser el más bello ejemplo de la Arquitectura Gótica-mudéjar del momento conocido como sevillano-portugués» como la definió el Dr. D. Alfonso Trujillo Rodríguez.
- 2.- Hospital e Iglesia de San Pedro Mártir de Verona, edificados antes de 1550. El estilo del templo coincide con la iglesia matriz de San Juan Bautista.



- 3.- Casa Parroquial también conocida en los legajos más antiguos como Casa de los Ponce de León, familia que donó testamentariamente a la iglesia su solar en la segunda mitad del siglo XVII al no tener descendencia directa por haber pasado por América.
- 4.- Casa de León y Joven, fabricada en el siglo XVI, fue notablemente reformada en el siglo XVIII. Perteneció a la familia Castillo-Olivares y en el siglo XIX pasó a la estirpe León y Joven. Como elementos ennoblecedores, en su fachada principal que da a la plaza destacan balcones de celosía, que al ser prototipos únicos fueron imitados en la fachada sur de la Casa de Colón de Las Palmas de Gran Canaria.
- 5.- Casa de Francisco de Carrión data su edificación del siglo XVI. Contiene en su interior un arco conopial de indudable belleza.
- 6.- Casa de los Castillo-Olivares, casona que conserva su fachada del siglo XVII con loables labores de cantería gris y sendos escudos heráldicos de las familias Castillo-Olivares y Cabrera.
- 7.- Casas Consistoriales, presumiblemente en su lugar se levantaron edificaciones para la molienda de la caña de azúcar en las postrimerías de la Conquista. La actual construcción se inicia a finales de 1823, inaugurándose la primera crujía de traza neoclásica en Junio de 1838.

- 8.- Por el oeste, cierran la plaza inmuebles de los siglos XVII y XVIII con balconadas y notables labores de cantería, que guardan un mismo nivel a excepción de dos viviendas del siglo XIX que destacan por su desarrollo en altura.

Todas las viviendas que enmarcan la plaza mantenían en el pasado una armonía volumétrica en cuanto a la extensión de sus fachadas así como en la altura. Respecto al interior de estas casonas, las dependencias se distribuyen en torno a dos patios, siendo el principal el que tiene acceso directo desde la plaza por el zaguán. Se contemplan estas mansiones con huertas traseras. Esquema que mantienen al igual que el resto de las casas de Gran Canaria y la Baja Andalucía.

Respecto a la plaza, hasta el siglo XIX no existía la actual división entre plaza Arriba y Alameda. Seguía constituyendo un recinto libre, en parte arbolado, rodeado de igual número de edificaciones, accesible desde las calles adyacentes; calle de la Cruz, callejón del Duende, calle Real, del Campo u Osario y calle Nueva o Inés de Chimida.

En Septiembre de 1823 fue escenario de un acontecimiento histórico de gran trascendencia política, el ajusticiamiento del líder absolutista Matías Zurita, vecino de esta Ciudad.

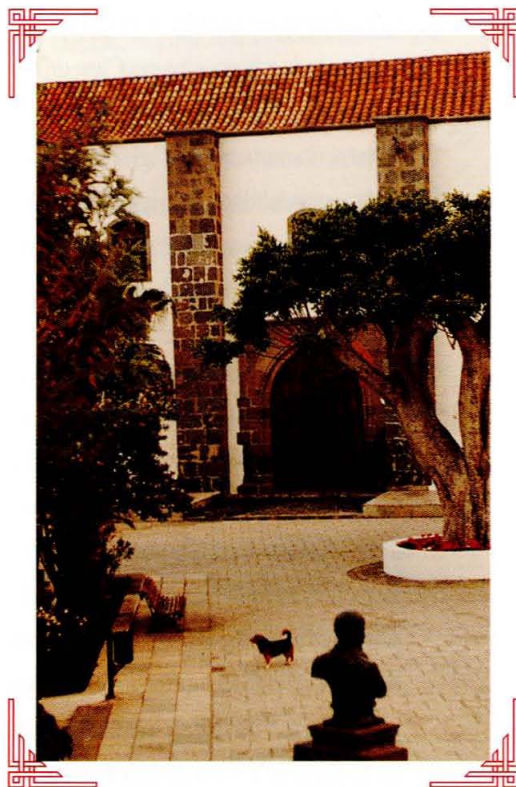
Debido a las insanas condiciones ambientales del casco urbano, el consejo Municipal adoptó numerosas disposiciones para paliar tal situación. Dentro de las medidas tomadas por el saneamiento general del barrio se incluyó la remodelación y adacentamiento de este lugar abierto, iniciándose así la construcción de la Alameda, y con ello la diferenciación entre la plaza de Arriba, que quedó



como plaza de carácter parroquial y la aludida Alameda como espacio público para actividades diversas. Con respecto a esta última, a partir de la década de los 30 de la centuria decimonónica se acometen numerosas obras de mejoras. Según consta en las Actas Capitulares del Archivo Municipal de Telde, 12 de Marzo de 1839, la Corporación local presidida por D. José de León solicitó a D. Francisco Zumbado, Comisionado de la Desamortización de esta Ciudad, que cediese el pilar que se hallaba en el extinguido convento de Santa María La Antigua de al Orden Franciscana para ser colocado en la Alameda, cuya construcción comenzaría en breve plazo.

Al año siguiente, se inicia la pavimentación de las zonas aledañas a la fachada principal de las Casas Consistoriales. Concretamente, en 1841 el entonces alcalde constitucional de la ciudad D. José Falcón impulsó el proyecto de la deseada Alameda o Plaza de la Constitución mediante suscripción entre la población y la creación de una junta de vecinos para llevar a buen fin el mentado proyecto. A finales de éste, la idea se va haciendo realidad con la adquisición de veinte «camapés» o bancos de cantería azul. Ante la insuficiencia de la aportación popular, la Corporación decidió subastar un día del Agua del Chorro para con su renta subvencionar los gastos ocasionados a la sazón.

Coincidiendo con todo ello se talan los viejos álamos y se plantan laureles de India y Platanus Orientalis. En 1842, se cierra la vía existente entre la calle Duende y la Alameda por cesión del Ayuntamiento a la familia León y Joven del mencionado paso. Es en 1.843 cuando se principia la pavimentación de las aceras circundantes a la plaza, lo que indica que ésta estaba prácticamente concluida.



Mados en su Diccionario Geográfico-Estadístico-Histórico de 1849 hace mención a la Alameda con las siguientes palabras *en la Plaza de San Juan se ha construido en los últimos años una bonita Alameda rodeada de asientos de piedra y cubierta de grandes y frondosos árboles, entre los que se descuellan los chopos y los álamos, en medio de las calles formadas por estos árboles hay grandes cuadros de flores cuya fragancia embalsaman en todas las estaciones, esta hermosa plaza.*

Siguiendo los planteamientos urbanísticos en boga en la segunda mitad del siglo XIX se conforma la Plaza o Alameda con una traza de indudables reminiscencias románticas. El perímetro de ésta, aparecía enmarcado por varios pilares poligonales con vértices vivos, realizados en cantería gris y entrelazados por una verja de aproximadamente metro y medio de altura a base de hierro forjado. Como elementos decorativos a reseñar destacaban



los jarrones que remataban dichos pilares. El acceso se realizaba a través de cuatro entradas dispuestas simétricamente, unas enfrente de otras, en cada uno de los lados del rectángulo que componen la plaza.

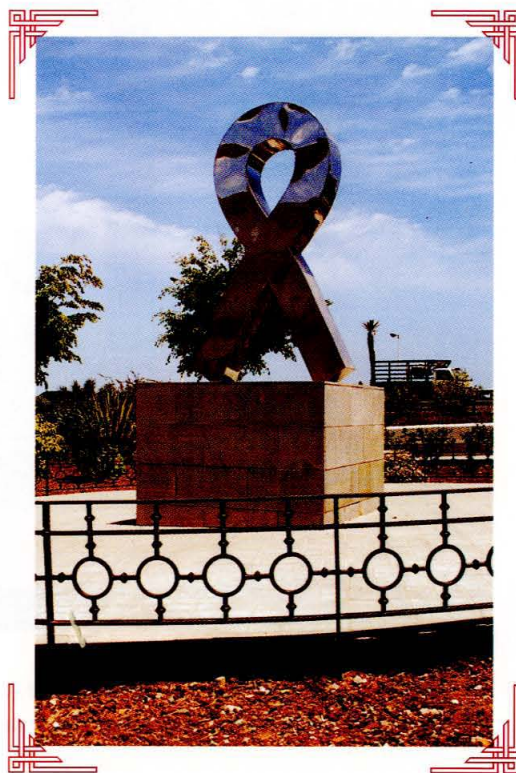
A lo largo del presente siglo, la Alameda, ha sufrido pequeñas remodelaciones estéticas, desapareciendo la verja, sustitución del pavimento y algunos aspectos coyunturales como la renovación de zonas ajardinadas o parterres, que en muchas casas ha supuesto el aumento de la superficie de los mismos, así como la sustitución de la vegetación ornamental, variando sustancialmente su diseño inicial.

En los años sesenta y con la idea de ennoblecer aún más el recinto se erigió un monumento conmemorativo que representa al hijo de esta Ciudad D. Fernando de León y Castillo, I Marqués de Muni, constando de un pedestal de cantería gris y busto de bronce obra del escultor E. Bloch. Completándose la ornamentación de la plaza en la década de los setenta con la colocación de farolas de pie y pared, fundidas en Madrid, de estilo romántico (Sociedad Jareño, 1832).

Actualmente, este sector de la Ciudad forma parte del Conjunto Histórico-artístico de San Juan y San Francisco de Telde desde 1981. Sin duda alguna, esta declaración de espacio a proteger beneficiará a la PLAZA por antonomasia de la Ciudad de Telde, que cuenta con una superficie aproximada de 1500 metros cuadrados, convirtiéndola en la principal zona de esparcimiento del barrio fundacional.

En párrafos anteriores se ha indicado como el primitivo espacio libre había quedado separado de la llamada Plaza de Arriba, que con sus aproximados 600 metros cuadrados, ha afianzado en este siglo su condición estrictamente parroquial; se trata de una

explanada de forma irregular situada delante de la fachada principal de la iglesia matriz y de la casa parroquial. Su evolución histórica debió ser la misma que la de la Alameda, hasta mediados del siglo XIX. Con posterioridad a esta fecha se posee documentación gráfica que permite evaluar su estado a principios de la presente centuria. Una vez levantadas de la iglesia de San Juan, se inician las obras de adecentamiento de este lugar mediante pavimentación con losetas de cemento, la colocación de bancos de asiento, parterres circulares, etc.; que con pequeñas modificaciones temporales han llegado hasta nuestros días, destacando la creación del monumento en memoria del Dr. D. Gregorio Chil y Naranjo, fundador de El Museo Canario e hijo de Telde, constituido por un busto de bronce de J. Perera (1967) y pedestal de cantería gris.



Monumento erigido junto al Parque Urbano de San Juan, a las Víctimas de la Intolerancia. Telde, noble y hospitalaria Ciudad, se une así a los defensores de la vida y de las libertades democráticas.



2.- PLAZOLETA DE ABAJO O PLACETILLA (BARRIO DE SAN JUAN).

Coincidiendo con la entrada a la Ciudad por su zona este y en los límites de ésta con los campos de labor, existía ya a finales del siglo XVI un terreno de uso comunal de forma casi triangular, cerrado en sus 2/3 partes por modestas viviendas de una y dos plantas, con cubiertas a dos aguas, que en los legajos más antiguos se denominaba como Placeta de Abajo. En este solar desembocaban algunas de las calles principales de la Ciudad: La Cruz, Diego Díaz, Juan Nuñez o Acequia del Finollo; además de los caminos que conducían a las tierras de las Hoyas de San Juan

y Tabaibal. Esta confluencia vial le asemeja con las plazas medievales de la Península.

En el reseñado plano de Torriani sobresale un solo elemento ornamental digno de ser destacado, una gran cruz colocada por el ingeniero de Felipe II en la convergencia de la calle de la Cruz y el camino de Las Hoyas de San Juan.

Desde sus orígenes hasta la mitad del siglo XIX, este solar era utilizado como antesala de la Ciudad; desapareciendo como espacio público al construirse en el año 1847 un estanque para reservar agua, destinada al riego de las huertas cercanas.



La Plaza "Rincón Plácido Fleitas", de reciente inauguración, se ha sumado a los espacios de uso y disfrute para el ciudadano en el Barrio de San Juan.





**Telde - Tony
Gallardo, un punto
de encuentro de
la cultura y la
identidad canaria**

Por **D. Tony Gallardo Campos**,
Licenciado en Medicina.

En la rotonda que en homenaje y reconocimiento de la ciudad de Telde hoy lleva el nombre de Tony Gallardo, se hiergue sólida y a la vez traslúcida una de las esculturas más simbólicas de nuestro arte canario: La Fuente Magma.

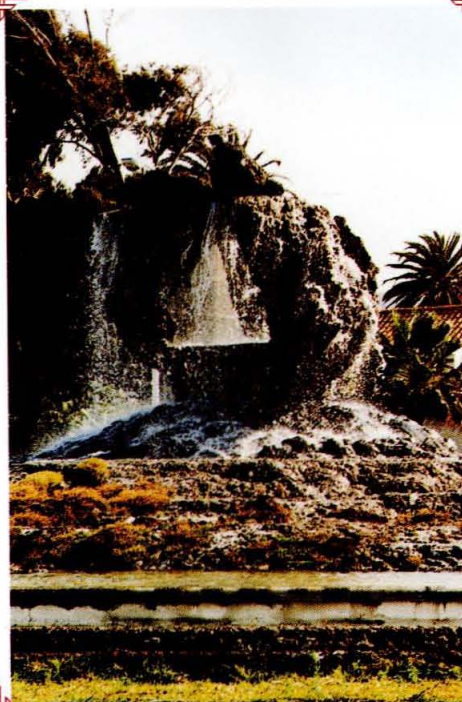
El volcán, intrínsecamente ligado al “escultor de la piedra” se desparrama en fluido incandescente por ese enorme collage horadado que es la fuente, petrificándose en su camino de fuego y agua y evocándonos todos los elementos de nuestros orígenes como hombres mismos. En su rugosa piel de lava apreciamos con emoción las reminiscencias de nuestros ancestros guanches, esa conciencia sutil que todos los canarios guardamos en alguna parte de nuestros cerebros y que nos hablan del ser distintos, de nuestro origen. Por las pequeñas escorrentías que surcan la fuente aparecen sin quererlo las imágenes de la lucha eterna por dominar el medio de nuestros esforzados campesinos y así una parte importante del devenir de nuestra historia. *El escultor lo expresa con gran claridad en estas palabras En mi esquema mental, la escultura queda centrada en relación con un eje poblacional que tiene su centro en Tara, sitio de rituales sagrados lugar de encuentro de los movimientos poblacionales que recorrieron la Isla en el devenir de nuestros antepasados guanches y que perderá en las etapas posteriores a la conquista con los sucesivos asentamientos de negros, beréberes y judíos en el barrio de San Francisco.*

De su condición de hueco con dimensión simbólica, nos asomamos a lo contemporáneo. La geometría y el minimalismo de la solución escultórica alcanzada nos habla de un trabajo de reflexión de lo universal desde las raíces. Tony Gallardo nos dice: *Magma convulso, briosos empujes lávicos, mínima geometría que centra y ordena en torno al hueco, al espacio interior de la escultura, toda la violencia expresiva de la materia petrificada en un instante de la conformación de nuestra Isla, y a través de esta ventana, mágicamente abierta al paisaje recordar los procesos de vida humana y vegetal que fecundaron las aguas a través de los siglos.* Y así, esta hermosa Ciudad de Telde se engarza en su más rancia tradición, la de los movimientos culturales y sociales que la definen en el pasado-futuro. La presencia aquí del hombre, el luchador de las libertades político-sociales no es casual y en su obra como expresión de esa trayectoria insobornable de lucha popular también se percibe. Esto es tan así, que en el homenaje que le tributó el Ilustre Ayuntamiento de esta ciudad de Telde, por encima de la tristeza, se sentía, así lo expresaba Sergio Domínguez, esa compañía o presencia, el aliento del escultor y su concepción festiva del arte. Y vuelve a escribir Tony: *La altivez de las inigualables palmeras que se despliegan a los pies del Olimpo que soñaron los poetas teldenses junto a los siete ojos del puente, en las inmediaciones de la escultura me hablan de la contemporaneidad de este paisaje incesantemente renovado por la mirada humana.*



El compromiso con la cultura que el Ayuntamiento de esta Cciudad despliega en sus obras con dimensión pública, adquiere en esta modesta pero significativa rotonda una dignidad y un rigor ejemplar, su continuidad y desarrollo al calor de ese espíritu ilustrado de los que aman el arte, es alentado sin ambigüedades desde ese espacio que se me antoja vivo de la Fuente Magma. Sin duda, un punto de encuentro obligado de la cultura y la identidad canaria.

La magnífica obra de Tony Gallardo embellece una de las entradas a nuestra Ciudad.



En la capilla de Palacio, el 22 de Diciembre de 1905, el Obispo Cueto le confiere la tonsura y dos órdenes menores. Al día siguiente, 23, reciben las otras dos órdenes menores. El paso al estado clerical era entonces todo un acontecimiento.

Un año más tarde, el 11 de Diciembre de 1906, también en la capilla de Palacio, el mismo Prelado le confiere el orden del subdiaconado. Los nuevos subdiáconos estrenaban breviario. Podían orar ya individualmente, pero en nombre de la iglesia. Veo a D. Francisco breviario en mano, en la capilla del sagrario de la parroquia de San Juan de Telde, muy nervioso. Fue fiel a sus compromisos de aquel lejano 11 de Diciembre. No se arrepintió nunca de lo prometido ese día a los pies del santo obispo Cueto.

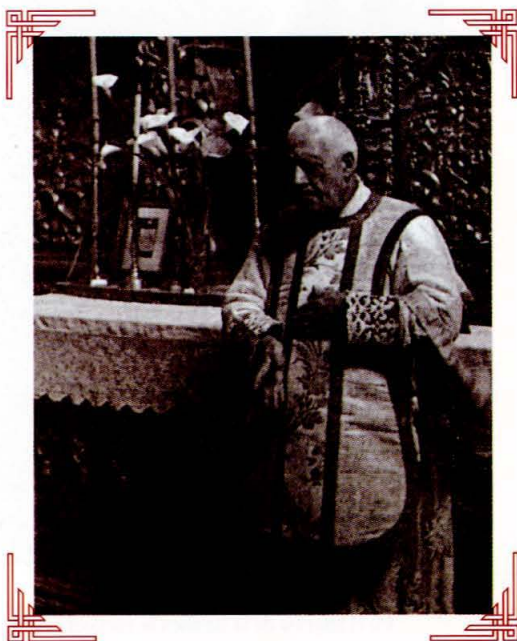
Nuestro “Juan XXIII” recordaba con emoción, mucho más la ordenación de diácono. Había sido en Teror, en la iglesia del Cister, el 21 de Septiembre de 1907. El 21 de Diciembre de 1907, fue ordenado Sacerdote. El 21 de Diciembre de 1907, el obispo Cueto le consagra sacerdote para siempre. Fue nombrado auxiliar del Cura de Haría. El obispo Marquina después de su primera visita pastoral a Haría lo nombra capellán de la Ermita de Jinámar.

La proclamación de la República, complica y enrarece el ambiente de Jinámar, el Obispo Serra le traslada a Guía, como capellán del Hospital de S. Roque. Aquí permanecerá hasta los años cincuenta.

Monseñor Pildain le ve muy mayor y le traslada al Hospital de Santa Rosalía de Telde, su pueblo natal. Este será su último nombramiento.

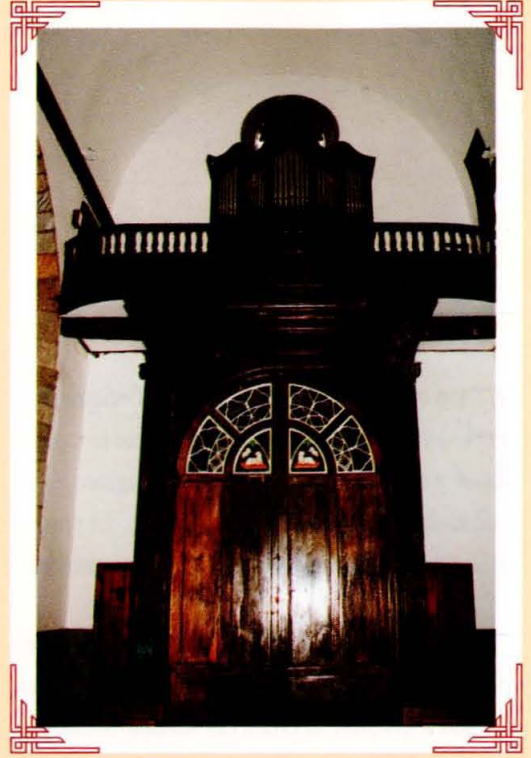
Era acogedor, muy acogedor con sus compañeros. Su sencillez le hacía amigo de todos. Fue fiel al confesionario hasta su muerte, hasta sus ochenta y cuatro años. Muere el 4 de Septiembre de 1964, en el Hospital de Santa Rosalía.

Bueno, D. Francisco era un hombre bajo de estatura, regordete, de tez sonrosada, chistoso, ocurrente, todo bondad, digámoslo ya, una réplica de Juan XXIII. Era voz populi: D. Francisco se parece a Juan XXIII.





Pila de Agua Bendita en la Basílica de San Juan.



Interior de la puerta de entrada y órgano.



En el interior de la Basílica se encuentra el tríptico flamenco que ha sido restaurado recientemente.



Programa de Actos

FIESTAS FUNDACIONALES EN HONOR A
SAN JUAN BAUTISTA

Del 11 al 25 de Junio de 1998

ACTOS RELIGIOSOS



TRÍDUO EN HONOR A SAN JUAN

Del 21 al 24 de Junio

BAUTIZADOS EN UN MISMO
ESPÍRITU.

Siguiendo las directrices de la Iglesia, en su preparación del 2000.

Al igual que el año pasado, queremos centrar el tema principal de éste, en el Espíritu.

Es el Espíritu el que anima al caminar del creyente.

Y lo haremos partiendo del mensaje que aparece en el domingo XII del Tiempo Ordinario:

“¿Quién dice la gente que soy yo?”

Domingo, 21:

Celebraremos las Eucaristías del domingo:
7,30 y 10 de la mañana y 7,30 de la tarde.

El Tema de este día será: “Dar razón, de palabra y de obra del Señor Jesús”.

Preside la Eucaristía de la tarde: D. Juan Ormazábal Muñoz, párroco de San Roque.

Lunes, 22: A las 7,30 de la tarde:

Eucaristía

El Tema de este día será: “El Bautismo exige de nosotros el compromiso”

Preside la Eucaristía: D. Eugenio M. Peñate Suárez, sacerdote adscrito a la parroquia de San Juan.

Martes, 23: A las 7,30 de la tarde:

Eucaristía

El Tema de este día será: “Vivir como bautizados es hacer una tierra nueva”

Preside la Eucaristía: D. Francisco González González, párroco.

Miércoles, 24:

FIESTA PRINCIPAL

Eucaristías: **A las 10 y las 12 de la mañana.**

A las 7,30 de la tarde: LA GRAN CELEBRACIÓN EUCARÍSTICA.

Presidirá la Eucaristía y nos comentará la Palabra, D. Isidoro Sánchez López, Rector del Seminario Diocesano.

A continuación tendremos la Procesión con la Imagen de San Juan.

¡¡FELICES FIESTAS!!



ACTOS CULTURALES Y POPULARES



Jueves, 11 de Junio

Casas Consistoriales

20:30 H.

Inauguración de la Exposición “Tierras Milenarias”, de Diego Higuera, Isabel López y Paco Sánchez.

Sábado, 13 de Junio

Desde la Urbanización El Quinto

20:00 H.

Pasacalles anunciador de las Fiestas con cabezudos, zancudos, charangas y bandas.

Casino La Unión

21:00 H.

Pregón de las Fiestas Fundacionales de San Juan Bautista a cargo de D. Héctor Benítez López, Licenciado en Derecho.

Actuación del Grupo de Cámara de la Escuela Municipal de Música y Danza de Telde.

Plaza de San Juan

23:00 H.

Verbena con Adargoma.

Domingo, 14 de Junio

Rincón Plácido Fleitas y

C/ Licenciado Calderín.

11:00 a 20:00 H.

Parque lúdico-infantil.

Plaza de San Juan

12:00 H.

Actuación de la Escuela Municipal de Folclore.

Martes, 16 de Junio

Casino La Unión

20:30 H.

Presentación del libro “La última generación del milenio”, de Frank Estévez (Poetas canarios).

Miércoles, 17 de Junio

Plaza de San Juan

20:00 H.

Inicio del Recorrido Poético “Homenaje a nuestros poetas”.



Viernes, 19 de Junio

Plaza de San Juan

20:00 H.

VI Encuentro de Música Popular con los grupos:

- Echentive (La Palma).
- Princesa Iraya (Tenerife).
- Virgen de la Peña (Fuerteventura).
- Mahey (Gran Canaria).

23:00 H.

Verbena con Zafiro Estelar y Exodo.

Sábado, 20 de Junio

Desde el Parque Franchy Roca.

19:00 H.

Romería con la participación de carretas de los diferentes barrios del Municipio, agrupaciones y grupos folclóricos.

Rincón Plácido Fleitas

22:00 H.

Baile de cuerdas.

Plaza de San Juan

24:00 H.

Verbena con Cristalina Band y M.M. Latin Show.

Domingo, 21 de Junio

Rincón Plácido Fleitas y C/. Licenciado Calderín

11:00 H.

Parque lúdico-infantil.

Avenida del Cabildo Insular

18:00 H.

Carreras de caballos.

Plaza de San Juan

20:30 H.

Encuentro Folclórico con:

- Valle de Jinámar.
- Cendro.
- Tugumay.
- Faycanes.

Lunes, 22 de Junio

Casa de la Cultura

21:00 H.

Concierto de la Escuela Municipal de Música y Danza de Telde.

Martes, 23 de Junio

Rincón Plácido Fleitas

11:00 H.

Muestra de Artesanía

Desde Urb. El Quinto hasta el Barranco Real de Telde.

21:00 H.

Pasacalles con los jóvenes del Proyecto Puber.

Plaza de San Juan

23:00 H.

Verbena con Banana Band y Los Tomy's.

Barranco Real de Telde

23:00 H.

Hogueras de San Juan

24:00 H.

Quema de fuegos de artificio.





Miércoles, 24 de Junio

Recinto Ferial de El Cubillo

10:00 H.

Feria-Exposición de ganado.

Rincón Plácido Fleitas

11:00 H.

Muestra de Artesanía y Expoventa de libros canarios.

Plaza de San Juan

14:00 H.

Desfile de ganado y entrega de premios.

23:00 H.

JUAN PARDO en concierto.

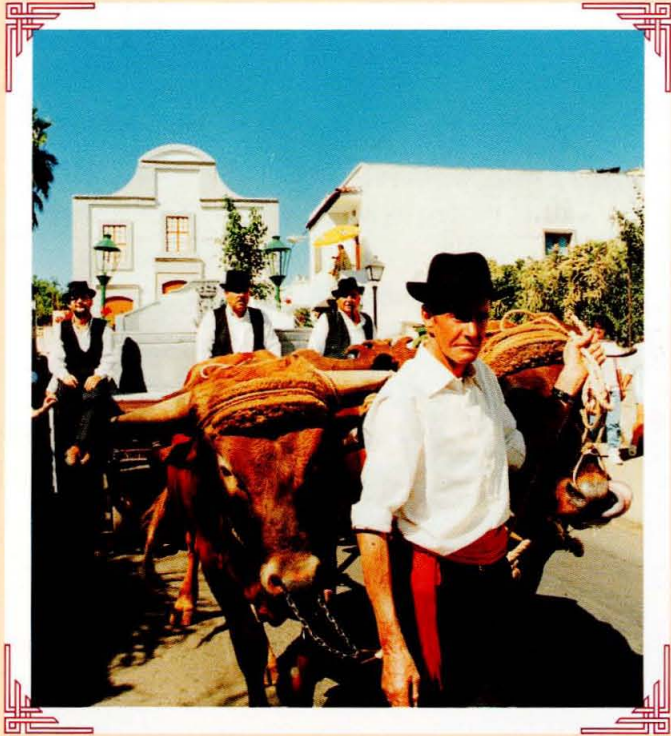
Jueves, 25 de Junio

Basílica Menor de San Juan Bautista.

20:30 H.

Concierto Orquesta Filarmónica de Gran Canaria.





ACTOS DEPORTIVOS



Sábado, **6** de Junio

Estadio Municipal de Fútbol “Pablo Hernández Morales”

11:00 H.

Clausura del VII Torneo de Fútbol Base “Ciudad de Telde”.

Complejo Deportivo “El Hornillo”.

10:00 H.

XXIII Rallye “Ciudad de Telde”.

Domingo, **7** de Junio

Complejo Deportivo “El Hornillo”.

10:00 H.

XXIII Rallye “Ciudad de Telde”.

Jueves, **11** al Domingo, **14** de Junio

Instalaciones Municipales Deportivas “Narea”

10:00 H. a 13:00 H.

Campeonato de Minibasket Masculino y Femenino.

Domingo, **14** de Junio

Polideportivo Municipal “Paco Artiles”

14:00 H.

Campeonato Regional de Fondo de Ciclismo.

Viernes, **19** de Junio

Polideportivo Municipal “Paco Artiles”

20:00 H. a 22:00 H.

Master Class de Aerobic

Sábado, **20** de Junio

Club de Tenis “La Pardilla”.

10:00 H. a 13:00 H.

Torneo Social de Tenis “Memorial, Paco Pérez Quintero”

Polideportivo Municipal “Paco Artiles”.

16:00H. a 21:00 H.

Jornadas Iniciación de Shorinji Kempo.

Festival de Gimnasia Rítmica Deportiva Kaura Telde - I Trofeo “Ciudad de Telde”.

Plaza de San Juan.

17:00 H.

Campeonato Regional de Canarias de “Todo Terreno de Motociclismo”. Verificaciones.





Domingo, 21 de Junio

Barranco de Telde.

09:00 H.

Campeonato Regional de Canarias de "Todo Terreno de Motociclismo". Competición.

Polideportivo Municipal "Paco Artiles"

10:30 H.

Torneo de Esgrima "San Juan '98".

Miércoles, 24 de Junio

Parque Franchy y Roca (San Gregorio).

18:00 H.

I Concurso de Diábolo "San Gregorio '98".

Polideportivo Municipal "Paco Artiles".

10:30 H.

Torneo de Pentatlón Moderno "San Juan '98".

Instalación Deportiva "La Gaviota".

10:00 H.

Trofeo de "San Juan '98" de Tiro al Plato.

Domingo, 28 de Junio

Circunvalación de Telde.

09:00 H.

I Circuito de Carrera de Ciclismo "Valsebike-Ciudad de Telde".

Circunvalación de Telde (Rotonda "El Cubillo")

17,00 H.

III Duatlón "Ciudad de Telde"



Organiza



M. I. AYUNTAMIENTO DE TELDE

Colaboran



GOBIERNO DE CANARIAS



Cabildo de Gran Canaria