

ENCICLOPEDIA CANARIA  
FRANCISCO PEREZ PADRON  
LAS AVES  
DE CANARIAS  
AULA DE CULTURA DE TENERIFE

*LAS AVES DE CANARIAS*

COV: 59(460.41)

JL9 10. 440

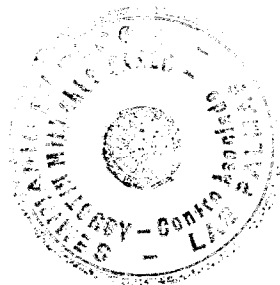
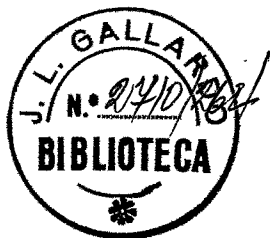
# ENCICLOPEDIA CANARIA

CANARIAS

<b>BIBLIOTECA UNIVERSITARIA</b>	
LAS PALMAS DE G. CANARIA	
N.º Documento	149594
N.º Copia	623972

FRANCISCO PEREZ PADRON

# LAS AVES DE CANARIAS



AULA DE CULTURA DE TENERIFE  
1970



Impreso en: Litografía A. Romero, S. A.  
Santa Cruz de Tenerife (España).  
Depósito Legal, T.F. 110 - 1971

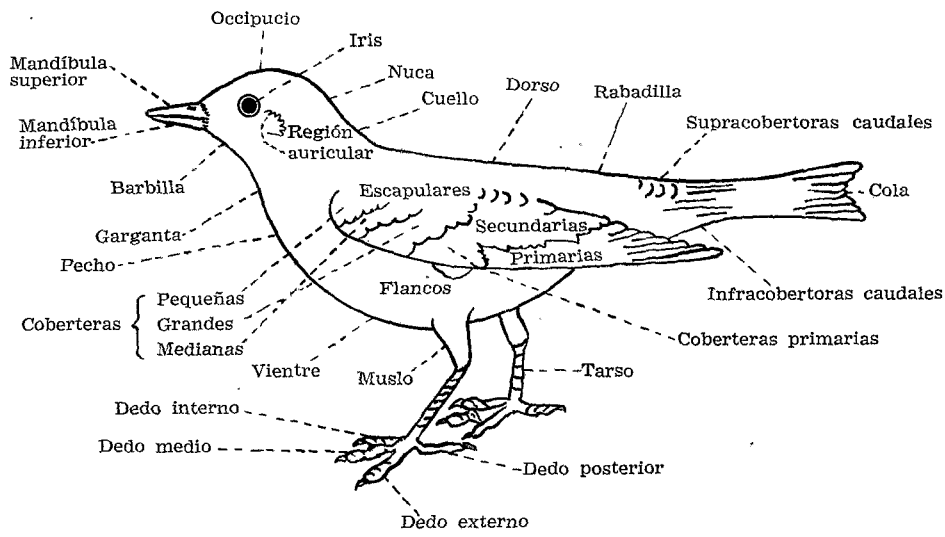
## PROLOGO

El objeto de la publicación de este pequeño libro sobre las aves de Canarias es el dar a conocer a todas aquellas personas amantes de la Ornitología y de la Naturaleza en general las especies que viven en estas Islas, ya que poco se ha divulgado en este campo de las Ciencias Naturales, si bien han sido estudiadas por varios ornitólogos ingleses, alemanes y daneses que han publicado algunos libros y catálogos en idiomas extranjeros.

Soy un gran amante de las maravillas de la Naturaleza y desde muy pequeño he sentido gran pasión por la Ornitología. Mis primeras experiencias ornitológicas las tuve en La Orotava, lugar donde pasé los primeros años de infancia. Una vez fijada mi residencia en la capital de la isla de Tenerife, hice gran amistad con Miguel Estarriol Jiménez, gran aficionado a la Ornitología y un gran taxidermista, siendo algunas de las fotografías que ilustran este libro sacadas de ejemplares disecados por él. Juntos hemos realizado grandes excursiones buscando nidos y observando a las especies passeriformes de Tenerife.

Quiero agradecer la gran ayuda prestada por los señores don José María Fernández y don Rafael Arozarena Doblado, entomólogos que trabajan en el Laboratorio de Ciencias Naturales, quienes me han cedido datos y ayudado en la obtención de fotografías de las especies de estas Islas.

*FRANCISCO PEREZ PADRON*



## TOPOGRAFIA DE UN AVE

## AVES SEDENTARIAS DE LAS ISLAS CANARIAS

Dentro de la clase aves existen en el mundo unas 8.600 especies, de las cuales 5.100 pertenecen al orden de las passeriformes y de éstas unas 4.000 son oscinas.

En Europa no llegan a 500 las especies de aves y existen menos de 200 passeriformes.

En Canarias viven 72 aves consideradas como sedentarias, de las cuales 35 son passeriformes y las restantes pertenecen a otros órdenes, considerando el número de aves migratorias en algo más de cien especies.

### AVES PASERIFORMES

Las islas Canarias son pobres en aves passeriformes endémicas, aunque existen algunas especies interesantes. Contamos con treinta y cinco passeriformes distribuidas en las islas, las cuales son integrantes de once familias.

El orden de las PASERIFORMES, o pájaros, es el más extenso de la clase aves. De tamaño generalmente pequeño y formas variadas, las alas bien desarrolladas y adaptadas para el vuelo, tienen nueve o diez remeras primarias y la cola diez o, más corrientemente, doce timoneras. Las patas, adaptadas para posarse en las ramas, poseen cuatro dedos de los cuales tres están dirigidos hacia delante y uno hacia atrás.

Las passeriformes son aves nidófilas y necesitan del cuidado de sus padres en las primeras semanas de vida.

Los integrantes de este orden tienen diferencias gastronómicas apreciables. Algunos son esencialmente granívoros, otros insectívoros y frugívoros y también los hay omnívoros.

Contamos con las siguientes once familias:

**CORVIDOS:** Dentro de las passeriformes, son las aves más grandes y robustas. Tienen un pico recto, cónico y algo curvo pero muy fuerte. Las alas están formadas por diez remeras primarias, siendo más largas las externas; la cola tienen doce timoneras. Las patas no muy grandes pero sí muy fuertes. El plumaje, tanto en machos con en hembras, suele ser muy negro, con reflejos metálicos azulados. Son aves muy robustas, se alimentan de sustancias de todas clases, con preferencia carroñas. Son muy inteligentes y fáciles de domesticar.

Está representada esta familia en nuestras islas por dos especies que son: El cuervo *Corvus corax tingitanus* Irby. 65 cm. Totalmente negro con reflejos metálicos, habita en todas las islas en barrancos, montes, terrenos áridos, etc. Anida en árboles altos y peñascos; vagabundea de un lugar a otro en busca de carroña. Voz de reclamo, un «grrac» profundo y repetido.

La chova piquirroja *Pyrhocorax pyrrhocorax docilis* (Gm.). Conocida vulgarmente por «graja». 39 cm. Negra con pico y patas rojas. Se encuentra solamente en la Isla de La Palma, en terrenos cultivados, acantilados, barrancos; anida en rocas hendidas, agujeros de acantilados. Se nutre de insectos, gusanos, carroña y también de bayas y semillas. Voz: un agudo y prolongado «dyiooo» y algunos reclamos «cuuac».

**MOTACILIDOS:** Son pájaros de pequeño tamaño pero de siluetas muy elegantes. Su pico es delgado, recto, en punta y corto. Las alas son grandes y terminan en punta. La cola es bastante larga, compuesta de doce timoneras. Las lavanderas integrantes del género *Motacilla* tienen su larga cola en continuo movimiento. Los tarsos son largos y delgados, los dedos tienen uñas bastante desarrolladas y casi rectas. Frecuentemente se encuentran en el suelo y, según la especie, viven en zonas encharcadas y pantanosas o en terrenos áridos. Su alimentación suele ser eminentemente insectívora.

En esta familia y dentro del género *Motacilla* tenemos a la lavandera cascadeña *Motacilla cinerea cinerea* (Hart.). Conocida vulgarmente por «alpisa». 18 cm. Pecho amarillo, larga cola negra en continuo movimiento, partes superiores gris azuladas, obispillo amarillo verdoso. El macho, en período de celo, presenta la garganta negra. Vive en tierras cultivadas, barrancos, lugares encharcados y pantanosos; anida en agujeros de muros, grietas de rocas, etc. Se alimenta principalmente de insectos, siendo muy útil a la agricultura. Voz de reclamo: un «sii-iiit».

El otro representante de esta familia pertenece al género *Anthus* y se trata del bisbita caminero *Anthus bertheloti* Bolle. Conocido vulgarmente por «caminero» y «chilín». De 14 a 15 cm. Partes superiores castañas con motas oscuras; el pecho está manchado de negro, los flancos algo menos y el vientre blancuzco. Las timoneras externas son blancas. Vive en terrenos



áridos con matorral, zonas cultivadas; anida en el suelo. Muy extendido por las islas. Voz de reclamo: un «tirli-tirli-tirli».

**ALAUDIDOS:** Son pájaros de tamaño reducido por término general, de tarsos altos y delgados, dedos desarrollados con largas uñas, siendo muy larga la del dedo pulgar. Tienen el pico robusto que, según la especie, varía de tamaño y forma; las alas pueden ser cortas y redondeadas o largas y puntiagudas. La cola, formada por doce timoneras, algo hendida en la parte superior. El plumaje es sobrio y a tono con el ambiente en donde viven. Permanecen mucho en el suelo, el cual les sirve de defensa. Son buenos voladores y excelentes cantores, imitando al canto de otras aves hasta en pleno vuelo.

En las islas esta familia está representada por dos subespecies de la terrera marismeña *Calandrella rufescens* (Vieill.), criando sólo en Tenerife la *Calandrella rufescens rufescens* (Vieill.). Conocida vulgarmente por «calandria». De unos 14 cm. de longitud. De color pardo grisáceo, con el pecho finamente listado y vientre blanquecino. Vive en terrenos abiertos, arenosos, zonas cultivadas; anida en el suelo. Se nutre de insectos y granos. Voz: un «priit».

Criando en varias islas, la *Calandrella rufescens polatzeki* Hart.

**PLOCEIDOS:** Son pájaros robustos y de mediano tamaño. El pico es grande, cónico y bastante fuerte y las alas, de mediano tamaño, tienen nueve o diez remeras. La cola no está muy desarrollada, las patas son delgadas pero fuertes, el plumaje duro y de colores apagados en nuestras especies. Sociables y gregarios muchos de ellos; suelen ser sedentarios. Tienen una voz potente, pero no destacan como cantores.

Habitan en muy diversos lugares y se nutren principalmente de granos y semillas, por lo que suelen ser dañinos para los cultivos, de manera muy especial campos de gramíneas. En la época de cría son excelentes cazadores de insectos, con los cuales nutren a sus polluelos.

Se reproducen con mucha facilidad y se han extendido por todo el mundo.

Esta familia está representada por dos especies que son: El gorrión moruno *Passer hispaniolensis* (Temm.) y el gorrión chillón *Petronia petronia madeirensis* Erlang.

El gorrión moruno, conocido vulgarmente en algunas localidades de las islas por «pájaro pollo», «palmero». De 14,5 a 15 cm. El macho tiene la garganta y pecho negros y, más extendido que en otros gorriones, flancos listados de negro con parte superior de la cabeza y cuello castaño rojizo. Habita este pájaro glotón las proximidades de los edificios, árboles de carrereras, casas de campo; anida en aleros de tejados, huecos de las paredes y eucaliptos. Actualmente está extendido en casi todas las islas, encontrándose en un principio en las islas orientales. En Tenerife lleva apenas un

siglo de existencia. Se alimenta de muchas clases de granos, desperdicios de comida. En el período de reproducción come muchos insectos y sus larvas, con lo que compensa en parte los daños que causa en el campo alimentándose de granos y frutos. Voz de reclamo: un «chop» o «piop».

El otro ploceido canario es el gorrión chillón. Conocido vulgarmente por «pión de valle» y «pájaro ermita». De 14 a 15 cm. Distínguese de la hembra de gorrión moruno por una mancha amarilla en la garganta, así como por notas blancas en los extremos de las rectrices. Habita en riscos, valles, casas de campo, ruinas, graneros, etc.; anida en tejados, muros, agujeros de paredes. Voz: un «be-hii».

**FRINGILIDOS:** Es la familia más importante de cuantas constituyen el orden de las passeriformes. Los fringílidos, son pájaros de mediano o pequeño tamaño, pico casi cónico y apropiado para descascarillar semillas; las fosas nasales se encuentran a menudo ocultas por pequeñas plumas; las alas alargadas y puntiagudas, aunque a veces pueden ser cortas y redondeadas, poseen nueve remeras primarias. La cola, formada por doce timoneras y truncada en el extremo o con una ligera escotadura; las patas, de longitud regular, los dedos casi siempre cortos; las uñas endebles; los tarsos están cubiertos por detrás con una especie de placas; el plumaje liso puede presentar colores muy vivos y con frecuencia distintos según el sexo. Viven en bandadas, se alimentan tanto de substancias vegetales como animales. Fáciles de domesticar, la mayoría posee voces bellísimas: un ej. es el canario.

Esta familia está representada por especies muy interesantes, siendo algunas de ellas únicas en el mundo.

El género *Fringilla* lo integran el pinzón azul de Tenerife *Fringilla teydeateydea* Webb. Este bellissimo pinzón es conocido también con los nombres de «pájaro azul del Teide» y «pájaro de la cumbre». De 17,5 a 18 cm. El macho presenta partes superiores azul-plomizas, estrecha faja frontal negra; alas negruzcas con estrechos márgenes blanco azulados y cola negra; la garganta y pecho son azulados, con parte baja del pecho y vientre blancuzco. Vive en los montes de pinar que circundan al Teide; se encuentra en los alrededores del Portillo de Las Cañadas, Vilaflor, bajando del Portillo a Aguamansa y La Esperanza hasta Las Lagunetas; anida en pinos, más raramente en brezos y laureles y es probable que también lo haga en lo más espeso de la retama. Se alimenta de piñones, semillas de retama e insectos. Su voz de reclamo es una especie de «chuc-chac» o «chín;tiui».

En Gran Canaria habita el pinzón azul de Gran Canaria *Fringilla teydeae polatzeki* Hart. Se encuentra en los montes de pinar de Tamadaba, Pajonales y Tirajana. Hábitos y costumbres como el de Tenerife.

Otros representantes del género *Fringilla* son: El pinzón vulgar de Tenerife *Fringilla coelebs tintillón* Webb. Conocido vulgarmente por: «chau-chau», «pájaro tórtolo», «cochinero» y «pájaro de monte». De 16 a 17 cm. El macho adulto presenta occipucio negro azulado, frente de color antra-

cita; dorso gris azulado, obispillo y rabadilla verde-amarillento; las coberteras superiores de la cola son gris pizarra. La garganta y cara son pardoleonadas tirando a rosado en la parte baja del pecho y flancos; mitad del vientre blanco; remeras negruzcas con márgenes amarillo oliváceos; coberteras negras puntadas de blanco y las coberteras medianas formando una barra blanca sobre las alas; cola negra con rectrices externas blancas. Habita los montes de laurisilva, aunque también se encuentra en los bosques de pinar. Se halla en los montes de Las Mercedes, Esperanza, Aguamansa, Aguagarcía, Garachico; anida en pinos, laureles silvestres, castaños, etc. Se alimenta de piñones y bayas, gusta de los frutos del *Prunus lusitanica* Linn., a los que rompe el duro mesocarpio para luego comerse el blando y amargo endocarpio; también come gran cantidad de insectos y aprovecha los desperdicios de comida que suelen dejar los excursionistas en los montes. Su voz de reclamo es un «chau-chau».

En la Isla del Hierro vive el *Fringilla coelebs ombriosus* Hart. Conociendo por «chao-chao». Semejante al tintillón, pero tiene algo de verde no sólo en la rabadilla sino en el dorso; partes inferiores más pálidas y el vientre blanquecino; localizado en el monte del cráter junto al Golfo. Su voz de reclamo es un «chao-ipipit».

En la Isla de La Palma vive el *Fringilla coelebs palmae* Trist. Se distingue del tintillón por tener la rabadilla azul-pizarra tirando a negro.

El género *Carduelis* está representado por dos especies:

El jilguero *Carduelis carduelis* (Linn.). Conocido vulgarmente por «pájaro pinto». De 12,5 a 13 cm. Hace unos años era un pájaro muy abundante en las islas, pero la caza de que ha sido objeto y tal vez la introducción en éstas del gorrión moruno han hecho que disminuya de una manera considerable esta especie.

Ambos sexos iguales en coloración; cara de color carmín, cabeza blanca y negra, dorso pardo leonado y obispillo blanco, alas negras con marcada banda amarilla. Habita este polícromo fringílido en zonas cultivadas y terrenos baldíos con cardos; en Tenerife se encuentra en Las Mercedes, Tejina, Valle Guerra, Tacoronte, etc.; anida en la parte más alta de una conífera, castaño, eucalipto. Su voz de reclamo es un «tsi-gelit».

El otro *Carduelis* es el verderón común *Carduelis chloris* (Linn.). De 14 a 15 cm. De muy reciente introducción en Canarias, pues no se ha citado en las islas como especie sedentaria. El macho es de color verde oliváceo en las partes superiores, amarillo en las inferiores, con obispillo amarillo verdoso y color amarillo en las alas y cola. Se encuentra este pájaro en la Isla de Tenerife: en El Sauzal donde cría, así como en Tacoronte y Los Rdeos; anida en setos, arbustos y alguna conífera; se alimenta de semillas, granos e insectos; su voz de reclamo es un «siup» y «tsurriiii»; también emite algunas notas como de pinzón tintillón.

El género *Acanthis* presenta al pardillo común *Acanthis cannabina* (Linn.), del que se citan dos subespecies en Canarias, una el *Acanthis cannabina harterti* (Bann.) en Lanzarote, y el *Acanthis cannabina meadewal-*

*doi* Hart., en Tenerife. Longitud de estas subespecies: 13 cm. Conocido vulgarmente en Tenerife por «millero» y por «linacero» en Gran Canaria. El macho en celo presenta manto de color pardo castaño, remeras y timoneras pardo oscuras con bordes blancos; cabeza gris ceniza, frente y pecho rojo carmín y garganta blanquecina con listas pardas. Vive en linderos de montes, zonas cultivadas, terrenos áridos y con cardos; anida en brezos, tagasastes (*Cytisus proliferus*), perales y otros árboles frutales. Extendido por todas las islas. Se nutre de semillas, granos y algunos insectos, sobre todo en el período de reproducción. Voz de reclamo: una especie de «tsuuiit» y «gaek».

El género *Bucanetes* está representado por el camachuelo trompetero o pájaro moro *Bucanetes githagineus amantum* Hart. Conocido vulgarmente por «pájaro piano». 13 cm. El macho es de color pardo grisáceo, con matices rosados en cara, partes inferiores, alas y obispillo; pico rojo coral. Habita en lugares secos y pedregosos; en Tenerife se puede ver por el sur, en El Porís de Abona, Playa de La Viuda, Los Cristianos, Las Galletas; en Lanzarote y Fuerteventura es muy numeroso; en Gran Canaria lo he visto en Gáldar y zonas desiertas del oeste de la Isla; anida en el suelo y entre las peñas; comedor de granos y brotes de plantas. Voz de reclamo: una especie de «kae-kae-kae».

El género *Serinus* está representado por ese excelente cantor que es el canario *Serinus canarius canarius* (Linn.). 12,5 cm. El macho es de color amarillo verdoso en la frente, región superciliar, garganta, pecho y rabadilla; bajo vientre e infracoberteras caudales de color blanco; dorso gris verdoso salpicado de negro; remeras grises y coberteras verdeamarillentas y timoneras grises orilladas de amarillo verdoso. La hembra es de colores más apagados. Habita en campos, cultivos, barrancos donde abunden las higueras, montes de coníferas y laurisilva; se encuentra sólo en las islas más occidentales (Gran Canaria, Tenerife, Palma, Gomera y Hierro); anida en pinos, laureles silvestres, tagasastes, brezos; se nutre de diversas sustancias vegetales, tales como yemas de plantas, semillas, granos y sobre todo higos, que son muy de su agrado. Voz de reclamo: una especie de «pii».

**EMBERICIDOS:** Esta familia está representada por una especie que hasta hace muy poco integraba la familia Fringillidae: el triguero *emberiza calandra* Linn. 18 cm. De color pardo, listado en dorso y pecho. Vive en campos de trigo y zonas cultivadas; anida en el suelo, entre el trigo, dentro de algún cardo, etc. Es corriente en las islas y suele verse en los campos de trigo, en los cuales desarrolla sus actividades gastronómicas. Voz: un «tic» breve y «sziiip» largo.

**PARIDOS:** Son pájaros de pequeño o mediano tamaño. Su aspecto es gracioso y delicado; su pico, corto, cónico y afilado; los tarsos delgados; los dedos, cortos con uñas ganchudas y afiladas, alas cortas y redondeadas con

diez remeras primarias; la cola, no muy larga en la mayoría de las especies, tiene doce timoneras y el plumaje es abundante, suave y en muchos de ellos de colores apagados. Estos bonitos y graciosos pajarillos son muy vivaces y se reproducen de manera numerosa. Gustan mucho de los bosques con pinos, en los cuales hacen infinidad de piruetas con el fin de agenciarse el sustento, formado generalmente por substancias animales: insectos, arácnidos, etc., y alguna que otra substancia vegetal.

Son muy fieros con otras especies paseriformes.

Esta familia está representada en las islas por cuatro subespecies del herrerillo común *Parus caeruleus* Linn. En las islas de Tenerife, Gran Canaria y Gomera vive el herrerillo c. tinerfeño *Parus caeruleus teneriffae* Less. Conocido vulgarmente por: «chirrero», «ratonero», «chiviri-chiviri», «encabestrado», «corbatita» y «frailero». De color azul en píleo, dorso, alas y cola; partes inferiores amarillas; mejillas blancas con lista negra a través del ojo, alrededor de la nuca y mejillas hasta el mentón; píleo bordeado de blanco. Habita en montes, setos, jardines. Distribuido por casi toda la superficie de estas islas, anida en agujeros de árboles y paredes, se nutre con insectos y con sus larvas que captura bajo la corteza de los árboles, frutos y también semillas. Su voz es un «tsi;tsi-tsi» o un «chirr;chirr-chirr».

En Lanzarote y Fuerteventura vive el herrerillo de Fuerteventura *Parus caeruleus degener* Hart. Se distingue del tinerfeño en que tiene el dorso gris-pizarra, con las coberteras alares y secundarias manchadas de blanco; centro del vientre blancuzco mostrando una clara raya negra.

En la Isla de La Palma se encuentra el herrerillo de La Palma *Parus caeruleus palmensis* Meade-Waldo. Presenta el dorso gris azulado, sin brillo, pecho amarillo y vientre blanco; grandes coberteras con estrechos márgenes blancos.

En la Isla del Hierro habita el herrerillo herreño *Parus caeruleus ombriosus* Meade-Waldo. Verde oliváceo en el dorso; pecho y vientre amarillo como el de Tenerife, pero más oscuro. Coberteras alares bordeadas de blanco grisáceo.

Todos estos herrerillos miden de 11 a 12 cm. de longitud.

**LANIDOS:** Son pájaros de mediano tamaño, de pico grande, con la rama superior encorvada y denticulada, asemejándose al pico de un ave de rapiña. Por lo tanto, los Lánidos son las rapaces del orden de los paseriformes.

Tienen los tarsos robustos y de mediana longitud, dedos cortos con fuertes y ganchudas uñas, alas con doce remeras, unas veces largas y puntiagudas, otras redondeadas; la cola tiene doce timoneras y el plumaje es duro y abundante.

Son grandes cazadores de insectos y pequeños reptiles. Tienen la costumbre de clavar en algún espino las piezas capturadas y de esta manera procurarse un buen almacén de provisiones.

Representados en Canarias por el alcaudón real moruno *Lanius excubitor*



*koenigi* Hart. Conocido vulgarmente por «alcairón». 24 cm. De color blanco, negro y gris con pico grande, con la rama superior encorvada y denticulada. Habita en lugares áridos, inmediaciones de montes, pequeños montes de pino y retamas. Anida en la maleza. En Tenerife se ve frecuentemente por Las Cañadas, Portillo, y sur de la Isla; se alimenta con insectos, roedores, lagartos y algún pajarillo; su voz de reclamo puede interpretarse por un «choc-choc».

**TURDIDOS:** Son pájaros muy variados en tamaño y formas así como en su modo de vida.

De formas bastante esbeltas por lo general, poseen robustas patas, muy bien adaptadas para saltar por el suelo. Su pico es típico de insectívoro, algo curvado; alas formadas por diez remeras y la cola por doce timoneras. Su plumaje es abundante y en los ejemplares jóvenes es siempre moteado. Casi todos poseen voces melodiosas.

Habitan tanto zonas áridas —caso de las tarabillas— como parajes húmedos y ricos en vegetación, como los mirlos. Se alimentan tanto de sustancias vegetales como animales.

Esta familia la integran: El mirlo *Turdus merula cabreræ* Hart. 27 cm.

El macho es de color negro con pico y círculos perioftálmicos de color amarillo anaranjado. Habita en montes, setos, jardines, parques, fincas, cultivos de plátanos; anida en zarzas, arbustos, cedros, araucarias, piñas de plátanos. Se encuentra en todos los montes verdes y húmedos de las islas occidentales; en Tenerife es común en los montes de Las Mercedes, La Esperanza, Aguamansa, Garachicó y otras zonas cultivadas de la Isla. Se alimentan de frutos, bayas, granos e insectos; gustan mucho de las «creces», que son los frutos de la Faya o *Myrica faya* (Ait.); su voz puede expresarse por un «chinc-chinc-chinc», un inquieto «chuuc» y un fino «tsii».

El petirrojo *Erithacus rubecula* (Linn.). Este bello túrdido está representado en las islas por dos subespecies; en las tres islas más occidentales, Palma, Gomera y Hierro, vive una de estas dos subespecies, conocida científicamente por *Erithacus rubecula microrhynchus* Reich., muy parecida a la especie europea *Erithacus rubecula* (Linn.). En Tenerife y Gran Canaria se encuentra la otra subespecie, el *Erithacus rubecula superbus* Koen. Conocido vulgarmente por: «papito», «pájaro de San Antonio» y «pechuguita». 14 cm. Los machos tienen la frente y el pecho de color rojo anaranjado y las partes superiores pardo oliváceas. Vive en los montes de laurisilva, coníferas y en fincas; anida en huecos de árboles, brezos, pinos, etc. Se alimenta de insectos, frutos, bayas y alguna semilla. Se encuentra en todos los montes de estas dos islas. Su voz: un «tac» áspero y un «siit» suave.

La tarabilla canaria *Saxicola dacotiae dacotiae* Meade-Waldo. De 12,5 a 13 cm. De color castaño en la frente, occipucio y nuca, con lista superciliar blanca que va desde la base del pico hasta detrás del ojo; una banda blanca en las alas. Pecho castaño pálido, vientre blanco, dorso castaño

grisáceo y rabadilla blanca. Vive en barrancos y terrenos áridos en donde abunde la vegetación, también en zonas arenosas y playas. Vive solamente en Fuerteventura: vista en las localidades de Gran Tarajal, Tuineje, etc.; anida en arbustos y al pie de alguna planta de notable tamaño. Voz de reclamo: un «chut-chut».

Se ha citado también en Canarias la *Saxicola dacotiae murielae* Bann. propia del islote de Alegranza.

**REGULIDOS:** Son pajarillos de pequeño tamaño y es una familia que cuenta con muy pocas especies. Tienen el pico corto y delgado, las fosas nasales semiocultas por pequeñas plumas que parecen cerdas; las patas delgadas y de regular tamaño; el plumaje abundante, delicado y suave, formando en los machos de esta familia una corona roja o amarilla que les confiere el nombre de reyezuelos. Viven en los montes ricos en vegetación, donde capturan insectos y arácnidos.

Familia integrada en las islas por el reyezuelo sencillo tinerfeño *Regulus regulus teneriffae* Seeb. Conocido vulgarmente por «banderita». 9,5 cm. Píleo amarillo bordeado de negro; los machos presentan en el centro de la cabeza una franja de color anaranjado; partes superiores verde oliváceas; partes inferiores blanco sucias; las alas tienen una ancha faja negra y dos franjas blancas. Habita en montes de coníferas, arbustos y matorrales; anida en brezos y extremos de ramas de coníferas; se alimenta con pequeños insectos, a los que suele cazar al vuelo y también alguna pequeña semilla. En Tenerife se encuentra en los montes de Las Mercedes, La Esperanza, Aguamansa y otros. Su voz de reclamo es un «chi-chi-chi».

**SILVIDOS:** Son pájaros pequeños, de formas esbeltas y gráciles, cola larga, alas no muy amplias; patas largas, delgadas y fuertes y con pico recto, fino y aguzado, típico de insectívoro. Su plumaje es abundante y delicado, por regla general de colores apagados. El plumaje de los jóvenes aparece generalmente salpicado de motas. La mayoría de ellos son excelentes cantores, tal como la curruca capirota; ágiles en sus movimientos y hábiles para desaparecer entre el follaje. Son eminentemente insectívoros, aunque también gustan de las frutas y bayas.

Representada esta familia por tres especies que integran el género *Sylvia*, y una el género *Phylloscopus*.

Al primer género pertenece la curruca capirota *Sylvia atricapilla atricapilla* (Linn.). Conocida vulgarmente por «capiroto». 14 cm. Presenta el macho píleo negro hasta la parte superior de los ojos; dorso pardo grisáceo; lados de la cabeza y partes inferiores, gris ceniza. La hembra tiene píleo pardo rojizo. Habita en huertos y zonas cultivadas; muy común en Gran Canaria, Tenerife, Palma, Gomera y Hierro. Anida en zarzas, rosales, castaños, cedros, ciruelos, perales y toda clase de arbustos; se nutre con insectos.

tos, frutos y bayas. Se le considera como el «ruiseñor» de las islas por su bello canto. Voz: un enfático «tec-tec».

La curruca tomillera *Sylvia conspicillata orbitalis* (Wah.). Conocida vulgarmente por «zarzalero». 13 cm. Alas castaño rojizas, garganta blanca, píleo pizarroso y pecho pardo rosado; tiene un estrecho anillo ocular blanco. Habita en jardines, zarzas, matorrales y lugares áridos con matojos; anida en zarzas y matorrales. Todas las islas, excepto Hierro. Se nutre con insectos y arácnidos principalmente. Voz de reclamo, un «chrr».

La curruca cabecinegra *Sylvia melanocephala leucogastra* (Led.). 13 cm. El macho posee capirote negro hasta muy por debajo del ojo; garganta blanca, partes superiores grises, inferiores blancuzcas con flancos cenicientos; anillo ocular rojizo; la cola, escalonada, negra con recrices externas blancas. Habita en montes con maleza y matorral, espesura y arbustos. En Tenerife se encuentra en los montes de Las Mercedes, La Esperanza y otros similares. Se alimenta de insectos y bayas. Voz, un «cha-cha-cha-cha».

Al género *Phylloscopus* pertenece el mosquitero común de Canarias *Phylloscopus collybita canariensis* Hart. Conocido vulgarmente por «hórnero» y «chivita». 11 cm. Presenta partes superiores pardo oliváceas y partes inferiores blanco sucias con un matiz amarillo limón. Vive en huertos, montes y zonas cultivadas; anida en brezos, cedros, zarzas y matorrales. Se encuentra en todas las islas y es muy común en todos los montes. Se nutre con insectos y frutos. Voz de reclamo, un «chivi-chivi».

## AVES NO PASERIFORMES

Las aves no paseriformes que viven en Canarias son integrantes de diez órdenes y éstos, a su vez, se componen de diecinueve familias.

Estos órdenes son: PICIFORMES, integrado por la familia de los Pícidos. CORACIFORMES, con la familia de los Upúpidos. APODIFORMES, con la familia de los Apódidos. ESTRIGIFORMES, formado por las Estrígidas y las Titónidas. COLUMBIFORMES, con los Colúmbidos y Pteróclidas. CARADRIFORMES, formado por las siguientes familias: Hematopódicos, Carádridos, Burrínidos, Glareóclidos y Láridos. GRUIFORMES, con los Otídeos. GALLIFORMES, este orden integrado en nuestras islas por una sola familia: la de los Faisánidos. FALCONIFORMES, integrado por tres familias: Accipítridos, Falcónidos y Pandiónidos. PROCELARIFORMES, orden que cuenta en nuestras islas con dos familias: Proceláridos e Hidrobátidos.

Orden: PICIFORMES. Una de las principales características de este orden es la forma de los pies. La forma de presentar los dedos en estas aves es diferente a la mayor parte de las demás aves, pues los Piciformes tienen dos dedos



dirigidos hacia delante y dos hacia atrás que les son de gran utilidad para su medio de vida, que consiste en trepar por los troncos de los árboles. Las uñas son fuertes y encorvadas y les permiten asirse a los troncos.

El plumaje suele ser por regla general de vivos colores y con poca diferencia de tonos entre machos y hembras.

Los Piciformes son aves de bosque, muy buenos trepadores, sedentarios y mediocres voladores. Anidan generalmente en huecos de árboles.

Familia: Pícididos. Llamados vulgarmente «picos». Grandes trepadores, tienen dos dedos dirigidos hacia delante y uno hacia atrás, ya que el otro se encuentra muy atrofiado. Las uñas son muy fuertes y curvas, la cola es fuerte, rígida y puntiaguda y se suelen ayudar de ella para trepar.

Tienen el pico bastante largo, subcónico, generalmente recto y muy fuerte; la lengua, bastante larga, tiene en su extremo una serie de prominencias ganchudas asemejándose a un arpón.

El cuello es delgado, largo y muy móvil; la cola tiene doce timoneras.

En Canarias viven dos subespecies del Pico picapinos *Dendrocopos major* (Linn.). Una de ellas es el *Dendrocopos major canariensis* (Koen.), en Tenerife, y el *Dendrocopos major thanneri* Le Roi., en Gran Canaria.

La subespecie tinerfeña es conocida vulgarmente por «pájaro carpintero» y «pájaro peto». 23 cm. Dorso negro con grandes manchas blancas en los hombros; mejilla blanca con una continua franja negra; partes inferiores blancas con color rojo en las infracoberteras caudales; el píleo es negro y los machos tienen una mancha carmesí en la nuca. Vive en los pinares de Vilaflor, Boca de Tauce y algún otro. Anida en huecos de árboles taladrados por él mismo. Se alimenta principalmente de insectos, tales como hormigas, y sus larvas, coleópteros y algún otro; también comen algunas bayas y piñones. Voz: un «chic» sonoro y penetrante.

La subespecie de Gran Canaria vive en el pinar de Tamadaba.

Orden: CORACIFORMES. Los representantes de este orden tienen una serie de características comunes a varias familias, en las cuales hay especies que en su apariencia externa son muy diferentes unas de otras; pero todas tienen el paladar con las apófisis palatinas de los maxilares soldadas en la línea media y los pies con tres dedos hacia delante y uno hacia atrás. Las patas son cortas y frecuentemente sindáctilos, pues muchas especies tienen el dedo externo unido al medio hasta la penúltima falange. El pico, largo y fuerte, a veces muy largo; la cola, con diez o doce timoneras; el plumaje poco abundante y frecuentemente de vivos colores.

Los Coraciformes construyen sus nidos generalmente en cavidades de troncos de árboles, o subterráneas, paredes, etc. Sus huevos son generalmente blancos y sus pichones nidófilos. Generalmente se alimentan de insectos, pequeños reptiles, pero algunas especies comen también frutos y bayas. Suborden: Coracioideos. Este suborden de los Coraciformes cuenta con cinco familias que son: Corácidos, Braquipterácidos, Leptosomátidos,

Upúpidos y Fenicúlidos. Interesándonos la familia de los Upúpidos. Familia: Upúpidos. De formas esbeltas y elegantes, el pico, muy largo y delgado, es curvo y en forma de sable; la cola truncada en el extremo y los tarsos altos con dedos largos. Con plumaje sobrio pero vistoso y en su cabeza ostentan un copete eréctil. Gustan más del suelo que de los árboles. Construyen sus nidos en las cavidades de los troncos o en las grietas de los muros, de los cuales se desprende un nauseabundo olor, debido a la acumulación de los excrementos de las crías y del alimento que se descompone.

Representada esta familia por la abubilla *Upupa epops* Linn. Conocida vulgarmente por «tabobo» y «pu-pu». De 28 cm. de longitud. De color pardo rosado con las alas y la cola listada de blanco y negro, tiene una cresta eréctil con la punta negra. Es muy común en las islas esta bella ave; vive en terrenos abiertos de arbolado, tierras sin cultivar, huertos, platanares, etc.

Anida en agujeros de paredes o árboles; busca en el suelo su alimento, que suele consistir en insectos, larvas, lagartijas, etc. En la Isla de Tenerife está muy esparcida. Voz: un sonoro «pu-put».

Orden: APODIFORMES. Son tal vez las mejores voladoras que pueblan nuestro planeta. El nombre de apodiformes, que significa sin pies, les viene de que cuando vuelan dan la impresión de no tener pies, ya que éstos están cubiertos por el plumaje y pegados al vientre. Tienen diez remeras primarias que alcanzan gran longitud. Los Apodiformes se dividen en dos subórdenes: uno de ellos el de los Troquilos o colibríes y el que nos interesa que es el de los Apodos.

Familia: Apódidos. Su estructura es aerodinámica; su cuerpo pequeño, alargado y tienen la cabeza ancha con pico pequeño, ancho, frágil y hendido a veces hasta detrás del ojo, lo que les permite capturar los insectos a pleno vuelo. Las alas son larguísimas y falciformes (en forma de hoces); la cola tiene doce timoneras y es ahorquillada, las patas muy cortas y robustas y dedos con uñas curvas y afiladas como garras.

El plumaje es duro y de sobrio colorido. Son aves muy veloces y sobrepasan con facilidad los cien kilómetros a la hora. Son grandes emigrantes y se encuentran por todo el mundo. Anidan generalmente en aleros de tejados y riscos.

Representada esta familia en las islas por dos especies que son: El vencejo unicolor *Cypselus unicolor* (Jard.). Conocido vulgarmente por «andoriña». 16,5 cm. de longitud. De color negro brillante. Surca los aires de todas las islas en continua búsqueda de pequeños insectos alados, por lo cual es muy útil a la agricultura. Anida bajo los aleros de los tejados, en iglesias y casas de campo. Voz: un chillido agudo y penetrante.

El vencejo pálido *Cypselus pallidus* (Shell.). De longitud similar a la especie anterior. De color pardo grisáceo con garganta blancuzca. De hábitos y costumbres como el anterior.

Orden: ESTRIGIFORMES. Son nuestras conocidas rapaces nocturnas. Tienen la cabeza muy grande, los ojos grandes y redondeados, colocados en la parte delantera de la cabeza. El pico es corto, pero robusto, cubierto algunas veces en su base por una cera, y suele permanecer oculto por numerosas cerdas. Los pies son fuertes, con cuatro dedos que poseen garras curvas y duras, y colocados tres hacia delante y uno hacia atrás, o, como el dedo externo es móvil, presentando dos hacia delante y dos hacia atrás. Las alas son anchas, cóncavas, y están formadas por once remeras primarias y la cola por doce timoneras.

El plumaje es muy suave lo cual las hace muy silenciosas para la caza. Las plumas cubren los tarsos totalmente y también suelen cubrir los dedos.

De vida nocturna, rápidas voladoras y muy silenciosas, se alimentan generalmente de roedores e insectos, por lo cual son grandes aliados del agricultor. Engullen enteras a sus presas y luego expulsan las partes indigeribles en pequeñas pelotas denominadas egagropilas. Anidan en troncos huecos, muros de ruinas, en los cuales ponen huevos casi esféricos y de cáscara blanca. Las crías nidófilas nacen cubiertas de un fino plumón.

Este orden de las Estrigiformes cuenta actualmente con dos familias: las Estrígidas y las Titónidas.

Familia: Estrígidas. Es la familia más amplia y comprende los buhos, mochuelos, etc. Se diferencia esta familia de las Titónidas por no tener de la misma forma el oído externo, esternón, uña del dedo medio y el plumaje. Son nocturnas y se alimentan principalmente de roedores.

Representada esta familia en las islas por el buho chico *Asio otus canariensis* Madar. Conocida esta especie por «coruja». De unos 35 cm. de longitud. Tiene las partes superiores pardo grisáceas y partes inferiores de color ocre, listadas de oscuro. Vive en montes de coníferas, bosques de laurisilva, barrancos, etc.; anida en nidos abandonados por otras aves. Son muy útiles alimentándose de ratones, insectos y algún pajarillo. En Tenerife es muy corriente en todas las zonas campestres de la Isla. Voz: un «jiu-jiu» o «clu-clu».

Familia: Titónidas. Tienen estas aves una gran cuenca auditiva provista de opérculos y de distinta forma que la de los Estrígidos; también los discos faciales se unen formando uno solo con aspecto de corazón.

Representada por la lechuza común *Tyto alba gracilirostris* (Hart.). Conocida por «coruja» como la especie anterior. De unos 34 cm. de longitud. Presenta partes superiores pardo doradas finamente moteadas; partes inferiores blancas no listadas; cara blanca. Vive en sitios habitados, casas de campo, granjas y ruinas; se alimenta de ratones generalmente y presta grandes beneficios a la agricultura; anida en agujeros de viejos edificios, cavidades de rocas, campanarios, etc. En Tenerife la he visto por Las Mercedes, La Orotava y Santa Cruz. Su voz es una especie de ronquido o ladrado y también suele emitir algunos gritos extraños.



Orden: COLUMBIFORMES. Presenta a unas aves muy conocidas que tienen una serie de características comunes como son el cráneo, el esternón, la cintura escapular, la forma de los órganos del aparato bucal, el pico y las largas alas. En este orden tenemos dos subórdenes: uno el de las Columbáceas o palomas y otro el de los Pterócleos o gangas.

Suborden: Columbáceas. De tronco corto y tosco; pico largo, blando y membranoso en la base; los tarsos cortos y en la mayor parte de las especies sin plumas; las alas, muy bien desarrolladas, son amplias y puntiagudas.

Construyen su nido de ramitas y hierbas secas, generalmente tosco y de superficie lisa, en el cual ponen de uno a dos huevos de cáscara blanca; sus polluelos son nidófilos.

Son grandes voladoras y se han empleado desde muy antiguo para enviar mensajes de un lugar a otro.

Familia: Colúmbidos. De tamaño regular, tienen un tronco fuerte y macizo con un gran desarrollo pectoral. Su pico, no muy largo, tiene una parte blanda llamada cera o vulgarmente «ternilla», en la cual se abren los orificios nasales. Sus potentes alas tienen diez remeras, y su cola de doce a veinte timoneras. Son aves muy gregarias.

Representadas por la paloma rabiche *Columba junoniae* Hart., también conocida por «rabo blanco» y «paloma rabil». De unos 39 cm. de longitud. El macho presenta las partes superiores de un gris plumizo azulado, el cuello con un collar verde metálico con reflejos púrpuras, fundiéndose gradualmente en el manto; el pecho es castaño y este color va difuminándose hasta llegar a la cola; la rabadilla y supracoberteras caudales son gris-pizarra; la cola está cruzada por una estrecha banda blanca; el iris es naranja y los círculos perioculares rojos.

Vive esta columbida en las islas de Gomera y Palma. Se ve en barrancos como el de La Cordillera, en La Gomera, en Los Sauces y Garafía, en La Palma.

La paloma turquí *Columba torquax bollii* Godm., conocida vulgarmente por «turcón» y «paloma torquesa». El macho adulto presenta cabeza y garganta de color gris pizarra, lados del cuello y nuca verdes metálico con reflejos púrpúreos; púrpura rosado metálico con reflejos verdosos en la parte trasera del cuello; alas castañas bordeadas de gris, con primarias y secundarias castaño negruzcas. Dorso, rabadilla y supracoberteras caudales gris pizarra; el pecho es vinoso con algunos reflejos rosas; flancos, vientre e infracoberteras caudales grises. Esta paloma de laurel de Bolle vive en los montes de laurel; se alimenta de frutos de Viñátigo *Persea indica*, laurel *Laurus canariensis*, til *Oreodaphne foetens*; bayas de fayal *Myrica faya*. En Tenerife se la ha visto en La Orotava, montes de Taganana, laureles de Tacoronte, Aguagarcía, monte de La Mina en Las Mercedes; en La Palma, en los montes de Sauces, Fajana de Los Tilos. Construye su nido en brezos *Erica arborea* y en fayales *Myrica faya*.

La paloma bravía *Columba livia* Gm., de 33 cm. de longitud. De plumaje gris azulado, más pálido en el dorso, con verde y violeta brillante a los lados del cuello; dos anchas franjas alares cruzan las secundarias, obispillo

blancuzco y faja terminal de la cola negra con algo de blanco en las rectrices externas. Vive en campos, montes, acantilados marinos. En nuestras islas es bastante común; en Tenerife se la puede ver en las Mercedes, las Cañadas, montes de pinar de Vilaflor, La Orotava, Los Cristianos y otros lugares más; en Gran Canaria, en el barranco de Fataga; en La Palma, en Santa Cruz, La Caldera; en Lanzarote es también común, así como en los islotes de Alegranza y Montaña Clara. Anida en grietas, entre las rocas, etc. Voz igual a la de la paloma doméstica a cuyas bandadas se suele unir.

El último representante de esta familia en las islas es la tórtola común *Streptopelia turtur* (Linn.), de unos 28 cm. de longitud. Partes superiores de color rojizo con centros de las plumas negros; una mancha con listas blanca y negra a ambos lados del cuello; garganta y pecho rosado pálido; la escalonada cola es negra con bordes blancos. Vive en campos con rastros de trigo y otras gramíneas, bosques de pinares, lugares volcánicos cultivados. Común en Tenerife, viéndosela mucho por Vilaflor, sur de la isla, La Orotava, Las Mercedes, La Esperanza, etc. También vive en las islas de Gran Canaria, Fuerteventura, Lanzarote y Palma. Se nutre de granos, semillas de coníferas y otras. Su voz es un «curr-urr».

Suborden: Pterócleos. Integrado por las gangas, de un aspecto parecido a las palomas, pero más tosco. Su pico es corto, subcónico y robusto. Tarsos cortos cubiertos de plumas; los tres dedos anteriores son muy cortos y unidos entre sí en buena parte; el pulgar es rudimentario o casi no existe.

Las gangas no construyen lo que se dice nido; ponen tres huevos manchados, en algún hoyo del suelo. Los polluelos son nidifugos.

Viven en zonas desérticas o casi desérticas y suelen permanecer en el suelo, siendo no obstante grandes voladoras.

Familia: Pteróclidas. Esta familia es la única componente del suborden.

Representada por la ganga ortega *Pterocles orientalis* (Linn.), de unos 35 cm. de longitud. El macho presenta la cabeza de color gris amarillento, partes superiores grisáceas salpicadas de anaranjado; cobertoras alares y secundarias anaranjadas; garganta castaña con mancha negra y pecho gris rosado cruzado por una fina faja negra. Vive esta ganga en terrenos áridos, desiertos, sólo en las islas orientales. Se la ve en Fuerteventura, por Tuineje; sur de Lanzarote; también en Gran Canaria, aunque en menor número, vista entre Telde y Arguineguín. Anida en el suelo, entre la arena. Se nutre de granos. Voz: un «churr-urr-urr».

Orden: CARADRIFORMES. Son en su mayoría aves acuáticas, frecuentemente marinas, buenas voladoras y corredoras. De tamaño y aspecto diferentes, algunas tienen los tres dedos delanteros unidos; otras no bien desarrollados; el posterior suele ser pequeño, pero no en todas las especies, y está colocado a un nivel superior al de los tres restantes. Hay especies en que es muy pequeño o falta.

Se divide en tres subórdenes: Caradrios, Laros o gaviotas y Alcas.

Suborden: Calandrios. De medianas o pequeñas dimensiones, tienen estas aves la cabeza ovalada; el pico de diversos tamaños; las alas por lo general son grandes y puntiagudas, y los tarsos, de distinto tamaño y no cubiertos de pluma. Los tres dedos anteriores, la mayoría de las veces, están unidos por medio de una membrana. El primer dedo, a veces muy poco desarrollado, se encuentra situado en un nivel superior que los restantes, pudiendo faltar a veces. El plumaje es abundante pero no muy suave, y generalmente de colores apagados. Ponen huevos de color amarillento o verdoso con manchas oscuras, de los que nacen los polluelos, nidífugos y muy vivaces.

Este suborden cuenta con catorce familias, pero sólo nos interesan cuatro de estas familias que son: Hematopódidos, Carádridos, Burínidos y Glareólidos.

Familia: Hematopódidos. La familia Haematopodidae comprende un solo género con muy pocas especies. Son aves de pequeño tamaño, conocidas por ostreros, las cuales tienen el pico bastante largo, recto y muy comprimido lateralmente y con la punta roma. Las patas con sólo tres dedos, estando el segundo y tercero unidos por una corta membrana. Buenos voladores y corredores y grandes migradores.

Representada por el ostrero unicolor *Haematopus ostralegus meadowaldoi* Bann. Conocido en Fuerteventura por «cuervo marino» y en Lanzarote por «grajo de mar». De unos 40 cm. de longitud. De color negro con pico rojo anaranjado y patas rosadas. Vive en las costas y playas. Se nutre de moluscos, cuyas conchas abren con su largo pico. Anida en las playas, en cavidades naturales; se encuentra frecuentemente en Fuerteventura, Lanzarote, Graciosa, Lobos, Montaña Clara y Alegranza. Voz de alarma: un «peepe;peepe-peepe».

Familia: Carádridos. Es una de las más importantes de este suborden. Son aves de mediano y pequeño tamaño. Poseen las patas altas y delgadas, sin dedo posterior o muy reducido, y el pico corto, recto y puntiagudo. Son buenas voladoras y corredoras, elegantes pero de colores apagados. Viven por regla general en las costas marinas, o donde haya agua. Hay especies que van a zonas abiertas donde la hierba esté crecida, como hacen muchas veces las avefrías en Los Rodeos.

Viven dos carádridos en nuestras islas y éstos son: El chorlitejo chico *Charadrius dubius* Scop., y el chorlitejo patinegro *Charadrius alexandrinus* Linn.

La primera especie, de 15 cm. de longitud; con partes superiores pardo terrosas, collar blanco; zona alrededor del ojo negra, así como franja del mismo color en la frente y lista blanca sobre la franja negra de la frente. Un collar negro en el pecho destaca sobre las restantes partes inferiores blancas. Vive en las orillas de las charcas de agua dulce. Visto en el barranco de La Torre en Fuerteventura; en Los Cristianos, etc. Cría en las costas, en el suelo. Su voz es una especie de «pii-u».

La segunda, el *Charadrius alexandrinus* Linn., de 16 cm. de longitud; presenta las partes superiores terroso pálidas; estrecha faja negra a través

del ojo y pequeña mancha oscura a cada lado de la parte alta del pecho; estrecha franja alar blanca; el macho presenta fina lista superciliar blanca. Vive en playas, litorales. Se encuentra en las islas de Gran Canaria, principalmente por el sur en Maspalomas, Monte del Charco, etc.; también es frecuente en Tenerife, Fuerteventura, Lobos y Graciosa. Anida en el suelo, en alguna cavidad natural. Se alimenta de pequeños moluscos y animales marinos, así como de algún insecto. Voz: un «uit-uit-uit» suave y «puu-uit» aflautado; grito de alarma, un «uti-rut».

Familia: Burrínidos. Son aves de patas altas, adaptadas para correr, con pies cortos, provistos de tres dedos sin membrana; alas largas y redondeadas; cabeza grande y ojos también muy grandes. Pico recto y puntiagudo, plumaje abundante y de colores apagados. Viven en zonas abiertas, desiertos, y sus hábitos son más nocturnos que diurnos. No construyen nidos, sino que ponen los huevos en algún hoyo del terreno, y sus polluelos son nidífugos.

Representados por dos subespecies del *Burhinus oedicnemus* o Alcaraván. El *Burhinus oedicnemus insularum* (Sassi), vive solamente en las islas más orientales: en Fuerteventura, Lanzarote y Graciosa.

El *Burhinus oedicnemus distinctus* (Bann.), conocido vulgarmente por «Pedro-Luis»; con una longitud de unos 40 cm. Se diferencia de la especie europea en que tiene las partes superiores oscuras, los centros oscuros con las plumas anchas, más claro en las partes inferiores (especialmente en los ejemplares de Gran Canaria), y más pequeño en tamaño. Visto en Gran Canaria, entre Telde y Arguineguín, Gáldar y Agaete, Maspalomas y otros lugares más. En Tenerife se encuentra en El Porís de Abona, Médano, etc.

Frecuenta los terrenos pedregosos, arenosos, tierras incultivadas, etc.; anida en el mismo terreno, en hoyos y cavidades; se nutre de insectos, pequeños lagartos y roedores; voz: un «pero-lui», de donde le viene el nombre vulgar.

Familia: Glareólidos. De pequeño tamaño, con tarsos altos y delgados; pico corto, robusto y algo curvo; algunas especies carecen de dedo posterior. Son buenas corredoras y voladoras y eminentemente insectívoras.

Representados por el corredor *Cursorius cursor bannermani* Roth.; conocido vulgarmente por «engaña muchachos». De 23 cm. de longitud. Comparado con el corredor europeo, tiene el dorso amarillo arenoso en lugar de blanco arenoso, ligeramente bañado de gris; no obstante, el pecho de los ejemplares canarios es más oscuro y más rojizo que el de la especie continental. Habita en zonas desérticas, playas arenosas, dunas. Vive en Fuerteventura, encontrándose en las localidades de Puerto del Rosario, Tostón, Antigua, Gran Tarajal, Tuineje y otras. En Gran Canaria, en Charco de Maspalomas, cerca de Telde y extremo sur de la Isla; es poco común en Lanzarote. Se nutre principalmente de insectos. Anida en el suelo, entre las piedras voz: un «praoc-praoc».

Suborden: Laros. Son las conocidas gaviotas; tienen la cabeza ovalada, el pico unas veces largo y delgado (charranes) y otras grueso (gaviotas). Alas largas y puntiagudas, tarsos de mediana longitud o cortos, con los tres dedos

hacia delante y unidos por una membrana. El plumaje casi igual en ambos sexos y de coloración no muy viva. La cola tiene diez timoneras y es de diferentes formas.

Construyen rudimentarios nidos en los arrecifes, en los cuales ponen huevos de color blancuzco, amarillento u oliváceo moteados de pardo. Las crías nidífugas salen del huevo con un ligero plumón.

Estos grandes pescadores se hallan subdivididos en tres familias: Láridos, Estercoráridos y Rincópidos, interesándonos sólo la primera. Familia: Láridos. Es una familia que cuenta con bastantes especies. Tienen el tronco esbelto, alas largas y puntiagudas y la cola varía de forma y tamaño según la especie. Los tarsos, cortos y fuertes; los pies tienen cuatro dedos, estando los tres anteriores unidos por una membrana, pudiendo ser el posterior muy corto.

El pico puede ser de diferentes formas como he dicho anteriormente en el suborden.

Gregarios, nidifican en grandes colonias, son buenos voladores y nadadores. Viven en todos los mares y gustan a veces de adentrarse en el interior de las islas para ir a las charcas y estanques.

En nuestras islas integran esta familia la gaviota argétea *Larus argentatus atlantis* Dwight., de 56 cm. de longitud. Presenta partes superiores gris pálidas; puntas de las alas blanco y negras y pico amarillo con mancha roja. Su «*habitat*» son las costas, muelles, a veces el interior. Se ve frecuentemente en los puertos de Gran Canaria y Santa Cruz de Tenerife; también en Los Cristianos y Anaga; en Lanzarote y sus islotes, etc.; se alimenta principalmente de peces. Voz: un estridente «guiá» como una carcajada.

El charrán común *Sterna hirundo* Linn., de unos 35 cm. de longitud. Los adultos en primavera presentan las partes superiores de la cabeza negras y de color ceniciento las partes superiores del tronco, excepto el obispillo, que es blanco; partes inferiores cenicientas con tonalidades de rojo vinoso. El pico es rojo anaranjado con la punta negra y patas de color coral. Vive en litorales y playas. Islas occidentales. Anida en depresiones del terreno, a veces dentro de hierbas; se nutre de crustáceos y pequeños peces. Voz: un «crii-arr».

Orden: GRUIFORMES. Son aves de diversos tamaños y formas. Tienen tarsos altos, con alas cortas, salvo las grullas. Pies con cuatro dedos; el primero hacia atrás y más alto que los otros tres y generalmente rudimentario. Son buenas corredoras. Construyen sus nidos en el suelo. Sus crías son nidífugas. En este orden, que comprende nueve subórdenes, sólo existe uno que promueve nuestro interés principal, y es el de los Otidos o avutardas.

Suborden: Otidos. Este suborden comprende una sola familia: la de los Otídidos.

Familia: Otídidos. Son aves robustas que viven en zonas áridas y desiertas. Tienen pico corto y romo en la punta; alas redondeadas y cortas, tarsos al-



tos y fuertes y tres dedos cortos y robustos. El plumaje es abundante y de sobrio colorido. Son buenas corredoras y muy malas voladoras.

Representadas por la hubara canaria *Chlamydotis undulata fuerteventurae* (Hart.). Conocida vulgarmente por «avutarda». De 62 cm. de longitud, esta especie de moño de largas plumas blancas y negras colgantes de ambos lados del cuello se distingue del tipo europeo en que es menos amarilla; el dorso, escapulares, coberteras alares y rabadilla presentan un mayor moteado negro, dándole al ave un aspecto general mucho más oscuro. Vive en zonas desérticas, parajes áridos, también alguna vez en terrenos cultivados; se alimenta con hormigas, coleópteros y algún vegetal. Anida en el suelo. Vive en Fuerteventura y ocasionalmente en Lanzarote.

Orden: GALLIFORMES. Son aves de tamaño más o menos grande, patas de mediano tamaño, gruesas y fuertes, y alas cortas, redondeadas en el extremo y cóncavas. La cabeza pequeña, con pico breve, robusto y puntiagudo. La cola bien desarrollada y con un número de timoneas que varía entre ocho y treinta y dos. Las patas tienen cuatro dedos con uñas bien desarrolladas y fuertes. El plumaje abundante y suave, siendo muy semejante en unas especies y diferente en otras.

Los Galliformes son aves de terrenos abiertos, bosques y generalmente terrestres, siendo por regla general malas voladoras. Ponen de seis a diez huevos de color blaucuzco, grisáceo o amarillento, en un tosco nido hecho en el suelo, dentro de algún matorral. Los polluelos nidifugos nacen cubiertos de un denso plumón.

Los Galliformes están divididos en dos subórdenes que son: Gallos y Opistocomos.

Suborden: Gallos. Es el más importante de los galliformes. Está integrado por siete familias, interesándonos sólo una: la de los Faisánidos.

Familia: Faisánidos. Son aves de bello plumaje, de mediano o gran tamaño y formas robustas. Tienen los tarsos altos y desnudos, provistos de espuelas. La cabeza es pequeña y el pico corto, pero fuerte. Presentan un gran dimorfismo sexual. Sus alas están medianamente desarrolladas y son malas voladoras.

Hay especies polígamas y otras monógamas. Son esencialmente granívoras. Construyen toscos nidos donde ponen gran número de huevos, de los que salen unos polluelos nidifugos que buscan el alimento por sí solos.

Representados por la perdiz común *Alectoris rufa australis* (Trist.), conocida por «perdiz de la aldea». De 34 cm. de longitud. Presenta lista blanca sobre el ojo, gorguera blanca ribeteada de negro, flancos de color gris claro, listados de castaño, blanco y negro, píleo castaño y pico y patas rojas. Ha sido introducida en Canarias. Vive en tierras cultivadas, pastizales, lugares secos, arenosos y pedregosos. Anida en el suelo. Voz: un «chac-chac-ar».

La perdiz moruna *Alectoris barbara koenigi* (Reich.). De 33 cm. de

longitud. Presenta ancho collar castaño salpicado de blanco sucio; mejillas, garganta y peto de color gris azulado. Anillo ocular rosado; ancha lista ocre detrás del ojo; partes superiores pardo rosáceas con escapulares azul pizarra y con anchos ribetes rojos. Partes inferiores como las de la perdiz común, con flancos listados de gris, blanco, negro y castaño. Habita esta perdiz las laderas de los montes, lugares semidesérticos. Vive en Tenerife y Gomera. Vista en Las Cañadas, San Miguel, etc. Anida en el suelo. Voz: un «caquelic» muy rápido y un «chuc-chucchuc-chucor» más lento.

La codorniz canaria *Coturnix coturnix confisa* Hart., de unos 17 ó 18 cm. de longitud. El macho adulto tiene las plumas de la frente y corona negras, con los márgenes externos castaños. Una pálida raya de color crema se extiende desde la parte anterior de la corona hasta la nuca. El color general de las partes superiores es castaño; de color claro en las inferiores y con listas claras y oscuras en los flancos. Se encuentra esta codorniz en las islas de: Gran Canaria, Tenerife, Palma, Gomera y Hierro. Vive en sembrados, campos de trigo, monte bajo. Anida en el suelo dentro de la hierba. Vista en Las Mercedes y La Esperanza. Voz: un «uit-uituit».

Orden: FALCONIFORMES. Son aves de rapiña, de mediano o gran tamaño; tienen la cabeza robusta, grandes ojos y pico muy fuerte comprimido lateralmente y provisto en su base de una cera donde se abren las fosas nasales. La mandíbula superior sobrepasa a la inferior y termina en gancho muy fuerte y afilado. Las alas están muy bien desarrolladas y las patas robustas, que pueden estar completamente cubiertas de plumas en algunas especies y descubiertas en otras. Los cuatro dedos son grandes, fuertes y armados de uñas curvas y afiladas. La cola es de tamaño regular.

Entre macho y hembra existe una notable diferencia de tamaño, pudiendo ser la hembra mucho mayor que el macho o viceversa. El plumaje es parecido en ambos sexos, pero puede ser variable según la especie sea joven o adulta.

Son excelentes voladoras y grandes cazadoras. Se alimentan exclusivamente de substancias animales.

Su vista es muy aguda y son susceptibles de recibir una adecuada enseñanza, aprovechada para emplearlos en la caza. Construyen sus nidos en rocas, árboles, acantilados, etc.

Los polluelos nidófilos nacen cubiertos de un plumón muy suave y tienen que ser alimentados por sus padres.

Los Falconiformes se dividen en dos subórdenes: Catartes y Halcones. Los Catartes solamente viven en el continente americano.

Suborden: Halcones. Tienen estas rapaces diurnas las fosas nasales bien distantes y separadas por un tabique óseo; las patas con dedos fuertes provistos de poderosas uñas.

Los halcones están divididos en cuatro familias, que son: Sagitáridos, Accipítridos, Falcónidos y Pandiónidos o águilas pescadoras, interesándonos

solamente las tres últimas familias, pues la primera es propia del continente africano.

Familia: Accipítridos. Abarca esta familia a gran parte de las falconiformes. Son los accipítridos las aves más bellas del orden.

Representada por: El alimoche común *Neophon percnopterus* (Linn.). Conocido vulgarmente por «guirre». De unos 60 cm. de longitud. Presenta la cabeza y garganta amarillas desprovistas de pluma; plumaje blanco sucio y primarias negras. Se encuentra generalmente en terrenos montañosos, áridos. En Tenerife se puede ver por Las Cañadas, Iguste de San Andrés, playa de La Tejita en El Médano y otras partes del sur de La Isla. Actualmente son muy contados los ejemplares que existen. Viene a ser el buitre de las islas. Se alimenta de desechos y carroñas. Anida en acantilados.

El milano real *Milvus milvus milvus* Kite., de 60 cm. de longitud. Tiene la cola larga y ahorquillada de color castaño, alas estrechas, con manchas blancuzcas por debajo de las primarias, que son negras; partes superiores pardo rojizas con plumas punteadas de claro, partes inferiores rojizas con listas oscuras y cabeza blancuzca listada. Vive en montes de pinar, campos abiertos. Solamente se encuentra en las islas occidentales: Gran Canaria, Tenerife, Gomera y Hierro. En Gran Canaria se encuentra en los montes de pinar de Pajonales, en Tejeda; en Tenerife, cerca del Teide. Visto también por el sur, en Fasnía. Es más raro verlo en Gomera y Hierro. Se alimenta de conejos, pollitos y algún animal más; gusta también de la carroña. Anida en árboles. Voz: un «hi-hi-piú».

El gavilán *Accipiter nisus granti* Sharpe., de 28 a 37 cm. de longitud. El macho tiene partes superiores gris pizarra oscuro con mejillas rojizas y motas blancas en la nuca, partes inferiores con ondas pardorrojizas, cola con franjas grises y pardo oscuras; largas patas amarillas. La hembra tiene partes superiores pardonegruzcas con lista blanca por encima y detrás del ojo y partes inferiores blancuzcas finamente ondeadas de pardo oscuro. Vive en montes de pinar, plantaciones. Está distribuida esta rapaz por las islas de Gran Canaria, Tenerife, Palma y Gomera. En Tenerife, por el monte de Vilaflor y otros; en Gran Canaria, por los montes de San Mateo, Fargas, Teror, etc. Se alimenta de pajarillos, ratones y otros pequeños animales. Anida en lo más alto de los pinos. Voz: un grito parecido a un «pec» y también un «hig-hig-hig-quiú».

Ratonero común *Buteo buteo insularum* Floer. Conocido vulgarmente por «aguililla». De 50 a 55 cm. de longitud. El color general de las partes superiores es castaño; las plumas de la parte trasera del occipucio y nuca presentan las bases blancas y la parte terminal castaña; primarias negruzcas; cola de color pardo y gris con estrechas franjas y banda terminal oscura; partes inferiores blanco cremosas; pecho y costados con manchas castañas. Pico negro, cera amarillo verdosa, patas amarillo pálidas y el iris castaño. Vive en llanos, zonas cultivadas, linderos de montes, laderas, etc. Se encuentra en Tenerife por Teno y Punta Anaga, La Orotava, Las Mercedes, La Esperanza, Adeje y otros muchos lugares; en Gran Canaria por



Agaete, Gáldar; en La Gomera por Hermigua; en Fuerteventura por Tuineje; también se ve en Alegranza. Muy útil al alimentarse de gran cantidad de ratones. Anida en rocas, árboles, etc. Voz: un lastimero «piuuh».

Familia: Falcónidos. Son aves de tamaño variable. Existen especies muy pequeñas y otras del tamaño de un águila. Tienen las alas largas y puntiagudas; patas cortas, con fuertes garras; la cabeza de mediano tamaño y el pico corto, curvado y acabado en punta.

Vuelan con una gran rapidez y capturan gran cantidad de presas vivas generalmente perjudiciales a la agricultura, por lo cual son muy beneficiosos.

Representados por: El halcón tagarote *Falco peregrinus pelegrinoides* (Temm.), de 40 a 45 cm. de longitud. La frente es rojiza, con estrechas listas negruzcas en forma de flecha, fundiéndose gradualmente en castaño oscuro en el píleo y volviéndose rojizo brillante en la nuca. Dorsos y alas de color pizarra con listas castañas; azul-grisáceo pálido con estrechas bandas castañas en la rabadilla y supracoberteras caudales. Habita este halcón en barrancos, acantilados, montañas. Vive en las islas de Gran Canaria, en Maspalomas, barranco de La Virgen, Caldera de Bandama. Tenerife, por Vilaflor, Arico, Granadilla. También en Lanzarote, Fuerteventura, Montaña Clara. Se nutre de pájaros, palomas. Anida en acantilados marinos, riscos. Voz: un «kek-kek».

Halcón de Eleonor *Falco eleonora* Gené., de 38 cm. de longitud. Tiene partes superiores de color pizarroso o bien castaño oscuro, pecho ocráceo o cremoso profusamente listado de negro. Las partes inferiores se van tornando rojizas hacia la cola. La cera es de color amarillo limón. Vive en acantilados marinos, rocas. Se encuentra en las islas orientales: en Lanzarote, por Haría; Fuerteventura, Graciosa, Montaña Clara, Roque del Este. Se alimenta de pajarillos, pequeños ratones, insectos. Anida en acantilados. Voz: un áspero «queya».

Cernícalo vulgar *Falco tinnunculus canariensis* (Koen.), de 34 cm. de longitud. El macho tiene partes superiores castaño moteadas, partes inferiores ocráceo rojizas con algunas motas negras. Cabeza, obispillo y cola grises; la cola presenta una ancha banda negra cerca de la punta, algo blanca. La hembra tiene partes superiores pardo rojizo, listadas transversalmente en lugar de moteadas y cola rojiza con listas transversales. Es la más común de todas las falcónidas que habitan en las islas. Se encuentra en los terrenos de cultivo, monte bajo, costas, montes de pinar, barrancos, ciudades. Se encuentra en las islas de Tenerife, Gran Canaria, Palma, Gomera y Hierro. En Tenerife se puede ver por toda la Isla: en Las Mercedes, La Orotava, Güímar, Candelaria, etc. En Gran Canaria en Mogán, barranco de La Aldea, pinar de Pajonales, etc. Se alimenta de ratones e insectos, principalmente grillos, de los que he encontrado varios élitros y ovíscaptos dentro de su buche. Anida en árboles, acantilados. Voz: un «gui-gui-gui».

Se cita en las islas más orientales otra subespecie del *Falco tinnunculus* Linn., que es el *Falco tinnunculus dacoñiae* Hart. Se encuentra este cernícalo

en las islas de Lanzarote, Fuerteventura, Alegranza, Graciosa y Montaña Clara.

Familia: Pandiónidos. Se diferencian de otros falconiformes por lo reducido que tienen los huecos lacrimales y porque el dedo externo de las patas puede doblarse totalmente hacia atrás.

Son grandes pescadoras y capturan a sus presas gracias a la posición de los dedos y de unas rugosidades que tienen en la parte inferior de sus patas.

Representada por el águila pescadora *Pandión haliaëtus* (Linn.). Conocida vulgarmente por «guincho». De 50 a 58 cm. de longitud. Tiene las partes superiores oscuras y las inferiores blancas, con faja pectoral oscura. Cabeza blanca con pequeño moño, con amplia mancha negra a través del ojo. Vive en las costas marinas. Está distribuida por las islas de Gran Canaria, Tenerife, Fuerteventura, Lanzarote, Lobos, Montaña Clara, Graciosa y Alegranza. En Tenerife ha sido vista por San Juan de La Rambla, Teno; en Lanzarote por Arrecife. Anida este águila en acantilados rocosos y ruinas. Voz: un agudo chillido.

Orden: PROCELARIFORMES. Estas aves marinas se caracterizan por sus orificios nasales, situados en el extremo de dos tubos que salen uno a la derecha y otro a la izquierda de la ranfóteca, que es la vaina córnea que reviste el pico, o también unidos a lo largo y saliendo uno cerca del otro. Esta característica hizo que antiguamente se denominara a estas aves Tubinarios.

Tienen el tronco robusto, las alas muy largas y estrechas y patas cortas con tres o cuatro dedos, con tres hacia delante y unidos por una gruesa membrana.

Los procelariformes anidan en cavidades del suelo o en depresiones de las rocas, donde ponen un solo huevo de color blanco. Los polluelos son nidófilos.

Se nutren de pequeños animales marinos y peces.

Este orden comprende cuatro familias: Diomedéidos, Pelecanóidos, Proceláridos e Hidrobátidos, interesándonos sólo las dos últimas.

Familia: Proceláridos. Son aves de dimensiones variables y de forma y costumbres diferentes. Las especies de gran tamaño son generalmente depredadoras y las de mediano y pequeño tamaño se alimentan de organismos marinos.

Representados por la pardela cenicienta *Puffinus diomedea* (Scop.), de unos 45 cm. de longitud. De color pardo grisáceo en las partes superiores y blanca en las inferiores, con moteado grisáceo a ambos lados del pecho, pico amarillo y grueso, vive esta pardela por todo el Océano Atlántico, costas. Se ve por las islas de Lanzarote y Lobos. Anida en oquedades de las rocas, generalmente en colonias. Se alimenta de peces, crustáceos. Voz: un «ja-gua-guu».

Pardela chica *Puffinus assimilis* Gould., de 26 cm. de longitud. Negra en las partes superiores y blanca debajo, patas muy oscuras. Vive en alta mar,

generalmente en grupos. Se encuentra en las islas de Gran Canaria, Tenerife, Graciosa, Montaña Clara y alguna otra. Se alimenta de peces y pequeños animales marinos. Anida en agujeros del suelo, cavidades de las rocas, etc.

Petrel de Bulwer *Bulweria bulwerii* (Jard.). Denominado vulgarmente por «perrito». De 28 cm. de longitud. Completamente negro hollín, excepto la barbilla que es gris. Cola en forma de cuña y mayor que en otros petreles; pies rosáceos. Propio de las islas atlánticas, se encuentra en muchas de nuestras islas. En Tenerife ha sido visto por Santa Ursula y es visitante asimismo de Gomera y Montaña Clara. Se alimenta de pequeños moluscos, peces. Pone los huevos en cavidades de las rocas.

Familia: Hidrobátidos. Son aves de pequeño tamaño. Tienen los tarsos mayores que otros procelarifformes; la membrana interdigital muy desarrollada y los dedos poseen uñas planas; los orificios nasales se abren a poca distancia de la base del pico.

Representados por el paño común *Hydrobates pelagicus* (Linn.), de 15 cm. de longitud. Esta pequeña ave vive en los mares que circundan a algunas islas como la de Tenerife, donde se le ha visto cerca de Punta del Hidalgo; en Montaña Clara, Roque del Este. Se alimenta de crustáceos, peces, moluscos, etc. Anida entre piedras, cavidades del suelo. El color de esta especie es negruzco, con las alas alargadas, obispillo blanco y cola negra cuadrada.

## MIGRACION DE AVES A CANARIAS

Las Canarias, dado su agradable clima, son un paraíso a donde llegan buen número de aves en su época migratoria. Muchas aves, al concluir su época de cría y empezar el frío en el continente europeo, emigran a tierras más cálidas en donde pueden procurarse el sustento; esta tierra es Africa y muchos pájaros hacen escala en estas islas y otros se quedan con nosotros durante todo el invierno antes de partir para el continente negro.

Se puede fijar en algo más de cien especies las aves que llegan a nuestras islas. Unas se presentan en verano y la mayoría son invernantes.

Hay especies que realizan migraciones de una isla a otra o bien dentro de la misma isla, según la escasez de alimentos o los cambios de temperaturas.

Es difícil la mayoría de las veces distinguir a simple vista algunas especies integrantes de una misma familia, pues como muchas de estas aves vienen en plumaje invernal se parecen entre sí y aún un buen ornitólogo puede dudar de si es tal o cual especie.

Voy a citar las que más frecuentemente llegan a nuestras islas y las localidades donde he visto o sé de algunas de estas especies.

Del orden de las «Paseriformes» se citan las siguientes:

Familias:

Oriólidos.—Oropéndola *Oriolus oriolus* (Linn.).

Estúrnidos.—Estornino pinto *Sturnus vulgaris* Linn. Visto en Las Mercedes.

Motacílidos.—Lavandera blanca común *Motacilla alba alba* Linn. Vista en Tejina.

Lavandera boyera ibérica *Motacilla flava iberiae* Hart. Vista en Las Mercedes.

Bisbita común *Anthus pratensis* (Linn.). Lanzarote y Fuerteventura.

Bisbita arbóreo *Anthus trivialis* (Linn.).

Aláudidos.—Alondra común *Alauda arvensis* Linn. Tenerife y Gran Canaria.

Fringílicos.—Lúgano *Carduelis spinus* (Linn). Visto en La Laguna.

Escribano sahariano *Emberiza striolata* (Licht.). Punta del Hidalgo.

Hirundínidos.—Golondrina común *Hirundo rustica* Linn.

Avión común *Delichon urbica* (Linn.). Vista en La Orotava; en inmediaciones del jardín botánico entre La Orotava y Puerto de La Cruz; Las Mercedes.

Avión roquero *Ptyonoprogne rupestris* (Scop.); y Avión zapador *Riparia riparia* (Linn.).

Lánidos.—Alcaudón común *Lanius senator* Linn. Visto en Las Mercedes.

Túrdidos.—Zorzal común *Turdus philomelos* Brehm. Visto en Las Mercedes.

Colirrojo real *Phoenicurus phoenicurus* (Linn.); Colirrojo tizón *Phoenicurus ochruros* (Gm.); Pechiazul de medalla blanca *Luscinia svecica cyanecula* (Meisn). Pechiazul de medalla roja *Luscinia svecica svecica* (Linn.); Tarabilla norteña *Saxicola rubetra* (Linn.). Vista en Las Mercedes.; Collalba gris *Oenanthe oenanthe* (Linn.). Vista en Las Mercedes.

Sílvidos.—Curruca mosquitera *Sylvia borin* (Bodd.); Curruca zarcera *Sylvia communis* Lath.; Mosquitero musical *Phylloscopus trochillus* (Linn.); Mosquitero silbador *Phylloscopus sibilatrix* (Bechst.). Visto en Las Mercedes. Muscicápidos.—Papamoscas cerrojillo *Muscicapa hypoleuca* (Pall.). Visto en Las Mercedes y Cañada blanca; Papamoscas gris *Muscicapa striata* (Pall.).

De las «no paseriformes», contamos con interesantes aves migratorias.

Estas son:

Orden: CORACIFORMES; suborden: Coracioideos y representando a la familia de los Corácidos; la Carraca *Coracias garrulus* Linn. Vista en Las Mercedes y varios ejemplares disecados por el señor Bello en La Laguna.

De la familia de los Upúpidos; la Abubilla *Upupa epops* Linn. Esta especie cría en las islas y esta citada como sedentaria.

Del suborden Alcedínóideos, y dentro de la familia Alcedínidos, nos visita el Martín pescador *Alcedo atthis* (Linn.).

Del suborden Meropióideos, y dentro de la familia Merópidos, llega el Abejaruco común *Merops apiaster* Linn. Ha llegado este bello y multicolor merópido a La Orotava y hace unos años, cinco o seis de estos ejemplares acabaron con unas colmenas que tenía una marquesa de aquella ilustre Villa.

Orden: APODIFORMES, familia: Apódidos; el Vencejo común *Apus apus* (Linn.). Vencejo unicolor *Apus unicolor* (Jard.). Vive durante casi todo el año en las islas, pero en invierno es muy reducida la colonia de estas aves. Vencejo pálido *Apus pallidus* (Shell.). Igual que la especie anterior.

Orden: CAPRIMULGIFORMES; familia: Caprimúlgidos. Representada esta familia por dos especies emigrantes. Son de hábitos nocturnos. El Chotacabras pardo *Caprimulgus ruficollis* Temm.; y el Chotacabras gris *Caprimulgus europaeus* Linn.

Orden: ESTRIGIFORMES; familia: Estrígidas. Representada por: El Autillo



*Otus scops* (Linn.). Lechuza campestre *Asio flammeus* (Pontop.); y el Cárabo *Strix aluco* Linn.

Orden: CUCULIFORMES; suborden: Cucos, familia: Cucúlidos. Con dos especies invernantes en las islas. El Cuco *Cuculus canorus* Linn.; Oido por Bajamar; y el Críalo *Clamator glandarius* (Linn.). Visto por Las Mercedes. Orden: COLUMBIFORMES; suborden: Pterócleos; familia: Pteróclidas. La Ganga común *Pterocles alchata* (Linn.).

Orden: CARADRIFORMES; suborden: Caradrios; familia: Carádridos. Con los siguientes representantes: Chorlito gris *Charadrius squatarola* (Linn.). Chorlito grande *Charadrius hiaticula* Linn. Chorlito chico *Charadrius dubius* Scop. Chorlito patinegro *Charadrius alexandrinus* Linn. Avefría *Vanellus vanellus* (Linn.). Vista en gran cantidad en Los Rodeos; también por Bajamar. En Lanzarote y Fuerteventura. Vuelvepedras *Arenaria interpres* (Linn.).

Familia: Escolopácidos. Con los siguientes migradores: Chocha perdiz *Scolopax rusticola* Linn. Agachadiza real *Capella media* (Lath.). Agachadiza común *Capella gallinago* (Linn.). Barrancos de Las Mercedes. Agachadiza chica *Limnocryptes minimus* (Brünn.). Correlimos tridáctilo *Crocethia alba* (Pall.). Correlimos menudo *Calidris minuta* (Leisl.). Correlimos común *Calidris alpina* (Linn.). Correlimos zarapitín *Calidris testacea* (Pall.). Combatiente *Philomachus pugnax* (Linn.). Archibebe común *Tringa totanus* (Linn.). Archibebe claro *Tringa nebularia* (Gunn.). Andarrios grande *Tringa ochropus* (Linn.). Andarrios *Tringa glareola* (Linn.). Andarrios chico *Tringa hypoleuca* Linn. Zarapito trinador *Numenius phaeopus phaeopus* (Linn.). Zarapito real *Numenius arquatus* (Linn.). Aguja colinegra *Limosa limosa* (Linn.). Aguja colipinta *Limosa lapponica* (Linn.).

Familia: Recurvirrostridos. Con dos especies: Cigüeñuela *Himantopus himantopus* (Linn.) y Avoceta *Recurvirostra avosetta* Linn.

Familia: Burrínidos. Con el Alcaraván *Burhinus oediconemus* (Linn.).

Familia: Glareóolidos. Con la Canastera *Glareola pratincola* (Linn.). Vista en Lanzarote.

Suborden: Laros; familia: Láridos. Con las siguientes especies: Gaviota sombría *Larus fuscus* Linn. Gaviota reidora o común *Larus ridibundus* Linn. Vista en Tenerife. Gaviota tridáctila *Rissa tridactyla* (Linn.). Charrán común *Sterna hirundo* Linn. Charrancito *Sterna albifrons* Palla. Charrán patinegro *Sterna sandvicensis* Lath.

Familia: Alcidos. Con el Alca común *Alca torda* Linn., y el Frailecillo común *Fratercula arctica* (Linn.).

Orden: GRUIFORMES; familia: Rállidos. Con seis especies invernantes: Polluela bastarda *Porzana parva* (Scop.). Polluela chica *Porzana pusilla* (Pall.).

Polluela pintoja *Porzana porzana* (Linn.). Polla de agua *Gallinula chloropus* (Linn.). Focha común *Fulica atra* Linn. Vista en Tenerife en las charcas de Tejina y cerca de Bajamar, en un lugar conocido por «Cantarranas». Focha cornuda *Fulica cristata* Gm.

Suborden: Otidos; familia: Otíidos. Con la Avutarda *Otis tarda* Linn. Orden: GALLIFORMES; suborden: Gallos; familia: Faisánidos. Con un migrador de invierno que es la Codorniz común *Coturnix coturnix* (Linn.). Orden: FALCONIFORMES; suborden: Halcones; familia: Accipítridos. Con el Halcón abejero *Pernis apivorus* (Linn.). Pigargo común *Haliaeetus albicilla* (Linn.). Aguilucho lagunero *Circus aeruginosus* (Linn.). Alcotán *Falco subbuteo* Linn. Orden: ANSERIFORMES; familia: Anátidos. Con los siguientes emigrantes: Anade real *Anas platyrhynchos* Linn. Cerceta común *Anas crecca* Linn. Vista en las charcas de Bajamar. Cerceta pardilla *Anas angustirostris* Menet. Anade silbón *Anas penelope* Linn. Porrón pardo *Aythya nyroca* (Güld.).

Orden: CICONIFORMES; suborden: Garzas reales; familia: Ardeidos. Con la Garza real *Ardea cinerea* Linn. Garcilla cangrejera *Ardeola ralloides* (Scop.). Garceta común *Egretta garzetta* (Linn.). Vista por Bajamar y el Médano. Martinete *Nycticorax nycticorax* (Linn.). Avetorillo común *Isobrychus minutus* (Linn.). Visto en Tenerife, Gran Canaria y Lanzarote. Avetoro común *Botaurus stellaris* (Linn.).

Suborden: Cigüeñas; familia: Cícónidos. Con la cigüeña común *Ciconia ciconia* (Linn.). Citada en Lanzarote y La Laguna (Tenerife).

Familia: Tresquiornítidos. Con la Espátula *Platalea leucorodia* (Linn.).

Suborden: Flamencos; familia: Fenicoptéridos. El Flamenco *Phoenicopterus ruber* Linn.

Orden: PELECANIFORMES; suborden: Pelícanos; familia: Pelicánidos. Llegando a las islas el Alcatraz común *Sula bassana* (Linn.). Visto en los mares canarios, cerca de Fuerteventura.

Orden: PROCELARIFORMES; familia: Proceláridos. Con la Pardela sombría *Puffinus griseus* (Gm.). y la Pardela pichoneta inglesa *Puffinus puffinus puffinus* (Brünn).

Familia: Hidrobátidos. Llegan a estas islas el Paíño de Madeira *Oceanodroma castro* (Harc.); y el Paíño de Leach *Oceanodroma leucorhoa* (Viell.). Visto en Tenerife, Gran Canaria y Montaña Clara.

## ABREVIATURAS DE NOMBRES DE AUTORES

Trist. = Tristram  
Hart. = Hartert  
Linn. = Linnaeus  
Temm. = Temminck  
Vieill. = Vieillot  
Less. = Lesson  
Seeb. = Seeböhm  
Led. = Ledru  
Wah. = Wahlberg  
Koen. = Koenig  
Reich. = Reichenow  
Gm. = Gmelin  
Madar. = Madarasz  
Godm. = Godman  
Floer. = Floericke  
Scop. = Scopoli

Jard. = Jardine  
Bann. = Bannerman  
Roth. = Rothschild  
Pall. = Pallas  
Bechst. = Bechstein  
Bodd. = Boddaert  
Lath. = Latham  
Meisn. = Meisner  
Shell. = Shelley  
Pontop. = Pontoppidan  
Gunn. = Gunnerus  
Brünn. = Brünnich  
Leisl. = Leisler  
Ménet. = Ménetrier  
Güld. = Gildenstädt  
Harc. = Harcourt

## BIBLIOGRAFIA

Obras consultadas para la confección de este libro.

G. SCORTECCI, «Las Aves», volumen III de «Los Animales»

R. PETERSON, G. MOUNTFORT Y P. A. D. HOLLOM,

«Guía de Campo de las Aves de España y demás países de Europa».

F. BERNIS, «Prontuario de la Avifauna española».

D. A. BANNERMAN, «Birds of Atlantic Islands».



LAS AVES DE CANARIAS



Tarabilla canaria  
*Saxicola dacotiae dacotiae*



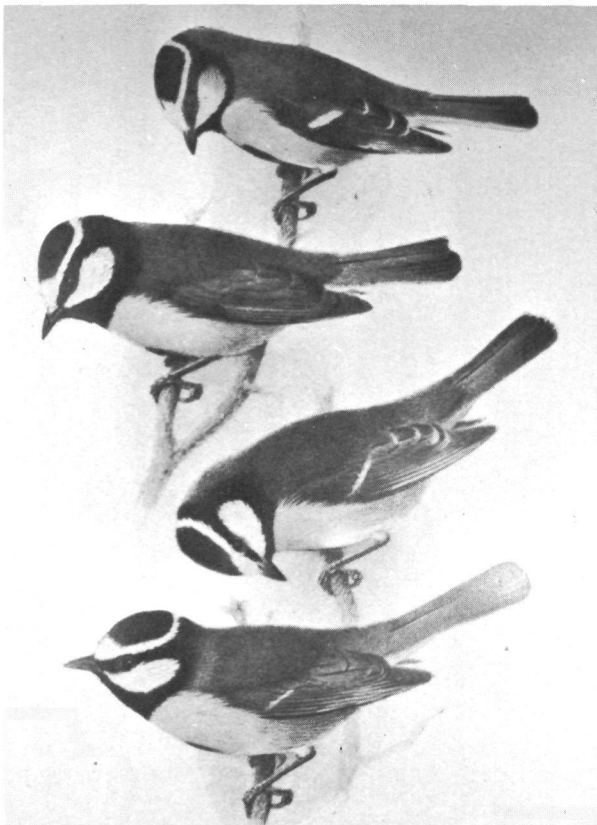
Reyezuelo sencillo tinerfeño  
(*Regulus regulus Teneriffae*)



Curruca cabecinegra  
*Sylvia melanocephala leucogastra*



Pico picapinos de Tenerife  
*Dendrocopos major canariensis*



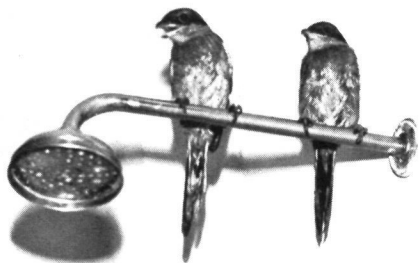
Grupo de Herrerillos de Canarias.  
De arriba a abajo:  
Herrerillo de Fuerteventura  
*Parus caeruleus degener*  
Herrerillo de Tenerife  
*Parus caeruleus teneriffae*  
Herrerillo de La Palma  
*Parus caeruleus palmensis*  
Herrerillo herreño  
*Parus caeruleus ombriosus*.



Pardillo común alimentando a sus crías



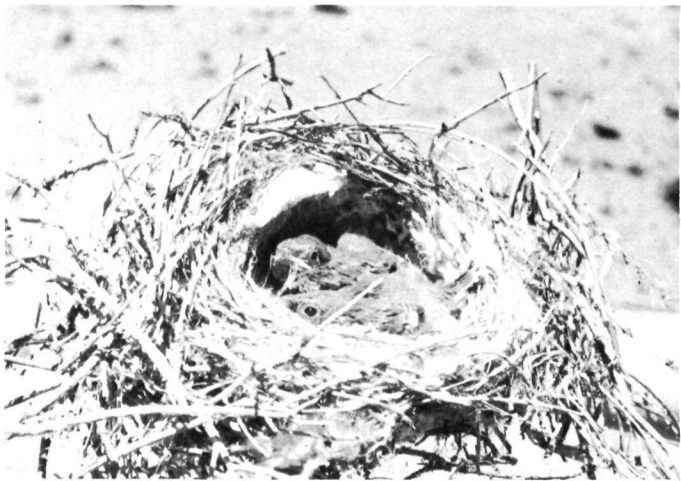
Pinzón azul de Tenerife  
*Fringilla teydea teydea*.



Jóvenes ejemplares de Alcaudón real moruno  
(*Lanius excubitor koenigi*).



Lavandera cascadeña o "alpista". *Motacilla cinerea cinerea*.

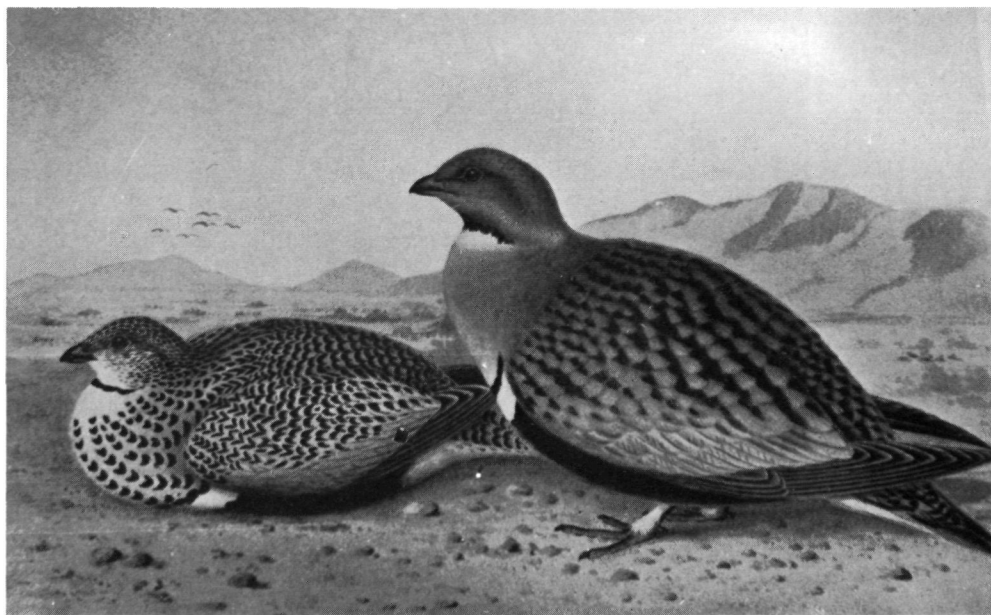


Polluelos de un par de semanas de *Lanius excubitor koenigi* H.  
en un nido hallado en una retama. Portillo de Las Cañadas.

LAS AVES DE CANARIAS



Pareja de Pájaro moro  
(*Bucanetes githagineus amantum*).



Pareja de ganga ortega  
*Pterocles orientalis*

*LAS AVES DE CANARIAS*



Ejemplar de Hubara canaria  
*Chlamydotis undulata fuerteventurae*





LAS AVES DE CANARIAS



Bisbita caminero (*Anthus bertheloti*)



Terrera marismefía  
(*Calandrella rufescens rufescens*)



Capirote (*Sylvia atricapilla atricapilla*)



Petirrojo (*Erithacus rubecula superbus*)



Jilguero (*Carduelis carduelis*)



Cabeza de un Buzo chico  
(*Asio otus canariensis*)



LAS AVES DE CANARIAS



Cernicalo vulgar  
(*Falco tinnunculus canariensis*)



Canario (*Serinus canarius canarius*)



Alcaudón real moruno  
(*Lanius excubitor koenigi*)



Herrerillo de Tenerife  
(*Parus caeruleus teneriffae*)



Pinzón vulgar de Tenerife  
(*Fringilla coelebs tintillon*)



Pinzón azul de Tenerife  
(*Fringilla teydea teydea*)