

PREHISTORIA

RESTOS HUMANOS DE LA NECRÓPOLIS DE ARTEARA (GRAN CANARIA)

POR

SYLVIA A. JIMÉNEZ BROBEIL

y

MANUEL GARCÍA SÁNCHEZ *

INTRODUCCIÓN

En diciembre de 1984 fueron hallados en el túmulo 727 de la necrópolis de Arteara, en el Barranco de Fataga (Gran Canaria), restos humanos de cinco individuos y dos perros durante una excavación clandestina en la que se recogieron dos cráneos y algunos huesos largos que fueron depositados en el Museo Canario de Las Palmas de Gran Canaria.

En 1985 la doctora Rosa Schlueter llevó a cabo una excavación de urgencia en la que comprobó el lamentable estado en que había quedado el enterramiento. Un año más tarde nos remitió al Laboratorio de Antropología, para su estudio, los restos humanos recogidos. Por ello le manifestamos nuestro agradecimiento.

Los enterramientos en túmulos son exclusivos, dentro del Archipiélago, de la Isla de Gran Canaria. Los esqueletos están, en general, muy mal conservados en las sepulturas tumulares, ya que los cadáveres no estaban protegidos contra las agresio-

* Laboratorio de Antropología, Universidad de Granada.

nes del medio ambiente. Es sintomático el hecho de que, desde 1886, no han aparecido restos humanos completos en Arteara, fecha en que se hallaron cuatro cráneos, conservados en el Museo Canario y que fueron estudiados por I. Schwidetzky (1963).

MATERIAL Y MÉTODOS

El material estudiado, procedente del túmulo 727, es bastante escaso y presenta las características típicas de un enterramiento afectado por excavadores aficionados, quienes llevaron a cabo una recogida selectiva del mismo. A excepción de los restos depositados en el Museo Canario de Las Palmas, el material restante muestra fundamentalmente cráneos y huesos largos fragmentarios, desechados por los buscadores, y gran cantidad de huesos pequeños, «menos atractivos», tales como vértebras y piezas de manos y pies, en perfecto estado de conservación.

En conjunto hemos podido estudiar dos cráneos completos y restos de otros cuatro; cuatro mandíbulas fragmentarias, 67 piezas dentarias, 5 esternones, numerosas costillas y 120 vértebras; restos de 14 clavículas, 8 escápulas, 5 húmeros, 8 radios y 6 cúbitos; 286 huesos de la mano, partes de 5 pelvis; restos de 4 fémures, 5 tibias y 7 peronés; 16 rótulas y 299 huesos de pie. Asimismo hay que sumar el esqueleto, parcialmente completo, de un niño de un año de edad (Stloukal y Hanakova, 1978).

Con todo ello, hemos podido determinar un mínimo de 13 individuos: cinco varones adultos, cuatro mujeres adultas, dos adultos alofisos, un joven y un niño de un año.

Para el diagnóstico del sexo y la edad hemos seguido las recomendaciones de Ferembach, Schwidetzky y Stloukal (1979). Para los caracteres métricos hemos empleado la técnica de Martin (1957), salvo cuando se mencione otro procedimiento.

Los cráneos descritos con números, por ejemplo *Ar. 4*, se encuentran depositados en el Museo Canario de Las Palmas, mientras los acompañados por letras (*Ar. A*) proceden de la excavación arqueológica. Los restos del esqueleto postcraneal con

numeración arábica fueron hallados en la excavación y los que presentan numeración latina se encuentran en el Museo.

DESCRIPCIÓN DEL MATERIAL

Cráneos

Ar. 4

Cráneo completo con mandíbula, en buen estado de conservación, perteneciente a un varón adulto. Presenta pérdidas de sustancia en la pared anterior del maxilar y hueso malar izquierdo y ligeras en el cóndilo occipital izquierdo; roto el arco cigomático el mismo lado. Conserva *in situ* el primer premolar izquierdo y los terceros molares; las piezas restantes cayeron *post mortem*. Los molares conservados muestran desgaste muy intenso (grado 4 de Broca).

El cráneo es grande, aristencéfalo, con fuerte espesor de los huesos de la bóveda e inserciones musculares acusadas. Las suturas son complicadas y se encuentran abiertas, salvo C³, con sinóstosis iniciada.

En norma superior el contorno de la bóveda es de tipo pentagonoide, con protuberancias frontales marcadas y parietales redondeadas y salientes. Criptócigo. Estrecho y muy largo, según las categorías de Scheidt, resulta dolicrocáneo por el índice cefálico, esferometope por el transverso frontal y eurimetope, próximo a metriometope, por el transverso fronto-parietal.

El perfil sagital muestra frente inclinada, ortometope, vértex abombado, occipucio redondeado y saliente y región subiníaca larga. La bóveda es alta, hipsicráneo por el índice vértico-longitudinal y ortocráneo, tendente a la categoría superior, por el aurículo-longitudinal. Presenta glabella tipo III de Martin, arcos superciliares desarrollados, nasio hundido, pterio en H, córtices acusadas e ínio tipo 2 de Broca. Las mastoides son grandes, con acusada cresta supramastoidea. El perfil de la cara resulta ortognato por el índice gnático y los ángulos del perfil total y de Weisbach.

CUADRO 1

MEDIDAS ABSOLUTAS E ÍNDICES DEL NEUROCRÁNEO

	Ar. 4 ♂	Ar. 5 ♀	Ar. A ♀?	Ar. B ♂	Ar. C ♂	Ar. D ♀
Longitud máxima ...	195	181	—	—	—	—
Longitud de la base ..	109	99	—	—	—	—
Anchura máxima	142	135	—	—	—	—
Anch. frontal mínima	98	89	—	—	98	—
Anch. frontal máx. ...	123	114	—	—	118	—
Anchura biastérica ..	108	109	—	—	—	—
Altura basio-bregma.	151	136	—	—	—	—
Altura auricular	120	110.7	—	—	—	—
Perímetro horizontal.	541	505	—	—	—	—
Arco transversal	322	299	—	—	—	—
Arco sagital total	396	362	—	—	—	—
Arco sagital frontal ..	136	123	—	—	134	—
Arco sagital parietal..	140	131	133	—	129	—
Arco sagital occipital.	120	108	—	—	—	—
Arco sagital escama..	62	69	—	68	—	63
Cuerda sagit. frontal.	118	107	—	—	117	—
Cuerda sagit. parietal	124	116	115	—	114	—
Cuerda sag. occipital.	105	90	—	—	—	—
Cuerda sagit. escama	57	64	—	63	—	58
Capacidad (po)	1572.16	1310.76	—	—	—	—
Módulo craneal	162.67	150.67	—	—	—	—
Índice cefálico	72.82	74.59	—	—	—	—
I. vértico-longitudinal	77.44	75.14	—	—	—	—
I. aurículo-longitud..	61.54	61.16	—	—	—	—
I. vértico-transversal..	106.34	100.74	—	—	—	—
I. auríc.-transversal...	84.51	82.00	—	—	—	—
I. mixto al basio	89.61	86.08	—	—	—	—
I. mixto al porio	71.22	70.06	—	—	—	—
I. transverso frontal..	79.67	78.07	—	—	83.05	—
I. trans. fronto-pariet.	69.01	65.93	—	—	—	—
I. sagital total	363.30	365.66	—	—	—	—
I. sagital frontal	86.76	86.99	—	—	87.31	—
I. sagital parietal	88.57	88.55	86.47	—	88.37	—
I. sagital occipital	87.50	83.33	—	—	—	—
I. sagital escama	91.94	92.75	—	92.65	—	92.06

En norma anterior la frente es mediana, con protuberancias frontales poco acusadas y se aprecian glabella tipo 2 de Cunningham y Schwalbe y ligera quilla sagital parietal. La cara es ancha, mesena tendente a euriena, con malares grandes, rugosos y salientes, región maxilar ancha y fosa canina muy débil.

CUADRO 2
MEDIDAS ABSOLUTAS E ÍNDICES DEL ESPLANOCRÁNEO

	Ar. 4 ♂	Ar. 5 ♀
Longitud de la cara	100	94
Anchura bicigomática	140 *	134
Altura total de la cara	—	103
Altura de la cara superior	71	60
Altura de la órbita	33	31
Anchura de la órbita	41	41
Anchura interorbitaria	23	17
Anchura biorbitaria	101	94
Altura nasal	52.5	47
Anchura nasal	25.5	27
Longitud máxilo-alveolar	56	49
Anchura máxilo-alveolar	66	63
Longitud del paladar	47	43
Anchura del paladar	40	40
Angulo del perfil total	88°	83°
Angulo de Weisbach	77°	76°
Longitud mandibular	110	106
Anchura bicondílea	122 *	118
Anchura bigoniaca	104 *	96
Altura de la sínfisis	44	32
Altura del cuerpo	40	30
Espesor del cuerpo	12.5	11.5
Altura de la rama	66	63
Anchura de la rama	34	31.5
Angulo goníaco	119°	117°
Índice facial total	—	76.87
I. facial superior	50.71	44.78
I. orbitario	80.49	75.61
I. interorbitario	22.77	18.08
I. nasal	48.57	57.45
I. máxilo-alveolar	117.86	128.57
I. palatino	85.11	93.02
I. transverso craneo-facial	98.59	99.26
I. gnático	91.74	94.95
I. fronto-cigomático	70.00	66.42
I. gonio-cigomático	74.29	71.64
I. mandibular	90.16	89.83
I. gonio-condíleo	85.25	81.36
I. de robustez	31.25	38.33
I. de la rama	51.52	50.00

* Medida tomada por simetría.

Órbitas mesoconcas, tendentes a cameconcas, con contorno subrectangular, y nariz mesorrina con borde inferior cortante.

En norma posterior la bóveda es alta, acrocraqueo acusado por el índice vértico-transversal y metriocraqueo, tendente a la categoría superior, por el aurículo-transversal. El contorno es domiforme con protuberancias parietales altas y acusadas; líneas nucales e ínio muy marcadas.

En la norma inferior presenta arco dentario upsiloide y paladar ancho y profundo; braquiuránico por el índice máxilo-alveolar y braquiestafilino por el palatino. El agujero occipital, redondeado, resulta megasemo y muestra cóndilos grandes y curvados. Cavidades glenoideas medianas y profundas.

En el maxilar conserva *in situ* el primer premolar izquierdo y los terceros molares, con desgaste muy intenso (de grado 4 de Broca). Las restantes piezas cayeron *post mortem*.

La mandíbula es grande, dolícognata. Conserva *in situ* I₂, M₂, M₃, izquierdos y P₁ y M₂ derechos. En vida cayeron el P₂ izquierdo y ambos M₁; los restantes, *post mortem*. Los molares conservados muestran un desgaste irregular de grado 3 de Broca. El mentón es saliente, ligeramente desdoblado, con apófisis geni medianas. Presenta foramen mentoniano bajo el segundo premolar, borde inferior del cuerpo sinuoso y gonios rugosos y salientes con ángulo cerrado. Las ramas son medianas, con coronoides altas y estrechas de borde anterior convexo, a igual altura que el cóndilo. Escotadura sigmoidea ancha y profunda.

A nivel del P₂ derecho muestra un quiste apical con pérdida de toda la pared vestibular del alvéolo, de 8 mm. de anchura, con los bordes perfectamente cicatrizados.

Ar. 5

Cráneo completo con mandíbula, en excelente estado de conservación, perteneciente a una mujer madura. Muestra capacidad craneal grande, con mediano espesor de los huesos de la bóveda y relieve de inserciones musculares algo acusado. Las suturas son complicadas (grado 4 de Broca); C¹, C³ y S³ se en-

cuentran borradas, C² y L¹ avanzadas, S¹, S³ y S⁴ mediadas y L² iniciada.

En el maxilar conserva *in situ* P¹, M¹ y M² derechos y C⁻ y M² izquierdos y muestra reabsorción del C⁻ derecho y de los M³; las piezas restantes cayeron *post mortem*. En el M² izquierdo figura una caries en la cara masticatoria, mientras los molares conservados se encuentran muy gastados (grado 4 de Broca).

En norma superior muestra contorno ovoide, según la taxonomía de Sergi, con protuberancias frontales poco marcadas y parietales redondeadas y algo salientes. Largo y estrecho (cuadro 1), resulta dolicoocráneo, próximo a mesocráneo, por el índice cefálico, esferometope por el transverso frontal y estenometope por el transverso fronto-parietal. Fenótipo.

En norma lateral el perfil sagital de la bóveda señala frente algo inclinada, ortometope, vértex aplanado, ligero aplanamiento prelámbico y occipucio redondeado y poco saliente. La bóveda es alta, hipsicráneo por el índice vértico-longitudinal y ortocráneo, tendente a la categoría superior, por el aurículo-longitudinal. Presenta nasio hundido, con fuerte prominencia de los huesos nasales, de perfil recto; glabella tipo III de Martin, arcos superciliares algo acusados, pterio en H, crotáfites marcadas, mastoides medianas e ínio tipo 1 de Broca. El perfil de la cara resulta ortognato por el índice gnático y el ángulo de Weisbach. El ángulo del perfil total se clasifica en la mesognatia, tendente a la ortognatia.

En norma anterior la frente es mediana, con protuberancias poco acusadas y muestra ligera quilla sagital parietal; glabella tipo 1-2 de Cunningham y Schwalbe. La cara es bastante ancha y baja, hipereuriprosopa e hipereuriena, estrecha en frente y gonios, con malares lisos y prominentes. Las órbitas, de contorno subrectangular, se clasifican en la cameconquia y la nariz, de borde inferior cortante, en la camerrinia.

En norma posterior resulta acroocráneo por el índice vértico-transversal y metriocráneo, tendente a tapinocráneo, por el aurículo-transversal. El contorno de la bóveda es domiforme, con protuberancias parietales redondeadas y altas y líneas nucales medianas. Figuran pequeños huesos wormianos en la sutura lambdoidea.

En norma inferior muestra arco dentario elipsoide y paladar poco profundo; braquiuránico y braquiestafilino acusado por los índices máxilo-alveolar y palatino, respectivamente. Agujero occipital elíptico y megasemo, con cóndilos grandes y curvados. Cavidades glenoideas estrechas y poco profundas.

La mandíbula conserva *in situ* todas las piezas dentarias excepto el canino y premolares izquierdos, caídos *post mortem*. Los primeros molares muestran desgaste intenso (grado 3 de Broca) y los restantes, mediano (grado 2). Mesognata, próxima a dolicoognata por el índice mandibular, presenta mentón redondeado y prominente, con apófisis geni medianas y agujero mentoniano bajo P₁-P₂. Borde inferior del cuerpo convexo, con ligera incisura submental; gonios algo rugosos y ligeramente extrovertidos y ángulo goníaco cerrado. La rama es alta y estrecha, con apófisis coronoides de borde anterior convexo, escotadura sigmoidea ancha y profunda y cóndilo pequeño, a menor altura que la coronoides.

Ar. A

Cráneo fragmentario, del que se conservan parte de ambos parietales y el temporal izquierdo, perteneciente a un sujeto adulto, probablemente femenino. El espesor de los huesos de la bóveda y el relieve de inserciones musculares resultan medianos. Las suturas se hallan abiertas en ambas tablas y muestran poca complicación.

Presenta protuberancias parietales redondeadas y acusadas, crotáfites débiles y mastoides grande con ligera cresta supra-mastoidea.

Ar. B

Fragmento de cráneo que comprende parte de los parietales y del occipital, con un trozo de temporal derecho sin conexión, perteneciente a un varón adulto. Los huesos son gruesos y muestran inserciones musculares marcadas. S³, S⁴, L¹ y L² se

encuentran abiertas y presentan una complicación de diseño de tipo 5 de Broca. El ínio es de tipo 2 y la mastoides, fuerte con marcada cresta supramastoidea.

Muestra un osteoma en placa en el occipital, de 12 mm. de diámetro, y de forma redondeada.

Ar. C

Bóveda fragmentaria de la que se conservan el frontal y ambos parietales, con pérdidas de sustancia de diversa consideración, correspondiente a un varón adulto-joven. La bóveda es gruesa y muestra las suturas abiertas y poco complicadas.

Posee contorno superior ovoide, con protuberancias frontales débiles y parietales redondeadas y acusadas, frente algo inclinada, nasio hundido, glabella tipo III de Martin, arcos superciliares desarrollados y crotáfites acusadas. En norma anterior muestra protuberancias frontales poco marcadas y glabella y arcos superciliares tipo II de Cunningham y Schwalbe.

Ar. D

Fragmento que comprende la escama del occipital, parte del parietal derecho y del temporal del mismo lado, perteneciente a una mujer adulta. Muestra abierta la sutura lambdoidea, ínio tipo 1 de Broca y mastoides mediana.

Maxilares y mandíbulas

El material estudiado se compone de dos fragmentos de maxilares, cuatro mandíbulas, reducidas prácticamente a la sínfisis, y de 67 piezas dentarias permanentes. La caries afecta a un 3 por 100 de éstas, mientras las piezas perdidas en vida ascienden al 13 por 100.

Esqueleto postcraneal

Dado el reducido número de huesos largos conservados, no podemos llevar a cabo estudio estadístico. Así pues, nos vamos a limitar a un breve comentario de los valores obtenidos (cuadros 3-10).

En las *clavículas*, dominan la gran longitud, perímetro central mediano, índice de robustez de moderado a fuerte y anchura externa grande. Las *escápulas* conservadas son altas, anchas y braquimorfás, con espina de tipo europeo.

CUADRO 3

MEDIDAS ABSOLUTAS E ÍNDICES DE LA CLAVÍCULA

	1d♂	2i♂	3d♂	4i♂	5d♂	6i♂	7d♀	8i♀	9d♂	10i♂	11i♀
Longitud máxima	—	—	160	161	166	—	—	—	165	164	—
Perímetro central	38	38	37.5	35	44	45	29	—	41	39	—
Diámetro central	12	12	13	12	14	14	9	—	15	12	—
Diámetro vertical	11	12	10.5	11	14	14	9	—	11	11.5	—
Anchura externa	—	—	31	27	27	—	18	—	24.5	27	20
Índice de robustez	—	—	23.4	21.7	26.5	—	—	—	24.8	23.8	—
I. diafisario	91.7	100.0	80.8	91.7	100.0	100.0	100.0	—	73.3	95.8	—
I. anchura externa	—	—	19.1	16.8	16.3	—	—	—	14.8	16.5	—

CUADRO 4

MEDIDAS ABSOLUTAS E ÍNDICES DE LA ESCÁPULA

	1d♂	2d♂	3d♂	4i♂
Longitud escapular	—	153	—	154
Anchura escapular	104	108	—	105
Longitud espina	—	147	—	144
Altura cavidad glenoidea	42	42	42.5	42
Anchura cavidad glenoidea	—	—	32	29
Índice de la escápula	—	70.6	—	68.2
I. cavidad glenoidea	—	—	75.3	69.0

Los húmeros denotan longitud alta y robustez; los *radios* son, asimismo, largos y gruesos y presentan un marcado desarrollo de la cresta interósea, y los *cúbitos*, eurolénicos, también muestran un tamaño relativamente grande.

CUADRO 5
MEDIDAS ABSOLUTAS E ÍNDICES DEL HÚMERO

	<i>Id</i> ♂	<i>Ili</i> ♂	<i>Ii</i> ♀
Longitud máxima	340	340	303
Longitud total	331	335	299
Perímetro mínimo	63	59	62
Diámetro máximo	23	21	20
Diámetro mínimo	18	16	17
Anchura epífisis distal	65	65	—
Índice de robustez	18.5	17.4	20.5
Índice diafisario	78.3	76.2	85.0

CUADRO 6
MEDIDAS ABSOLUTAS E ÍNDICES DEL RADIO

	<i>Ii</i> ♂	<i>Ili</i> ♂	<i>Ii</i> ♂	<i>2i</i> ♂	<i>3d</i> ♂	<i>4d</i> ♀	<i>5d</i> ♀
Longitud máxima	—	266	—	—	269	246	—
Perímetro mínimo	44	42	44	42	45	36	38
Diámetro máximo	17	18	15.5	—	16.5	13.5	15.5
Diámetro mínimo	13	12	13	—	13.5	10.5	11
Anchura epífisis distal	—	37	—	—	34	30	—
Índice de robustez	—	15.8	—	—	16.7	14.6	—
Índice diafisario	76.5	66.7	83.9	—	81.8	77.8	71.0

CUADRO 7
MEDIDAS ABSOLUTAS E ÍNDICES DEL CÚBITO

	<i>Id</i> ♂	<i>Ili</i> ♂	<i>1d</i> ♀	<i>2d</i> ♂	<i>3d</i> ♂	<i>4i</i> ♀
Longitud máxima	284	282	268	289	—	269
Perímetro mínimo	35	36	30	38	—	30
Diámetro máximo	18	18	15.5	16	18	15
Diámetro mínimo	15	15	11	14	17	10
D. sagital superior	29.5	24.5	24	27	27	24
D. transversal superior ...	25	24	20	24	24.5	19.5
Índice de robustez	12.3	12.8	11.2	13.1	—	11.2
I. diafisario	83.3	83.3	70.9	87.5	94.4	66.7
I. de platolenia	84.7	97.9	83.3	88.9	90.7	81.2

Los *fémures* femeninos, bien desarrollados para su sexo, son aplastados en la parte superior de la diáfisis y lo mismo podemos comentar del ejemplar masculino. Las *tibias* y *peronés* denotan, asimismo, cierta robustez y los últimos suelen presentar acanaladuras a lo largo de la diáfisis.

CUADRO 8
MEDIDAS ABSOLUTAS E ÍNDICES DEL FÉMUR

	<i>1d</i> ♂	<i>1i</i> ♀	<i>2i</i> ♀	<i>3d</i> ♀
Longitud máxima	440	—	—	—
Longitud en posición	438	—	—	—
Perímetro central	95	94	80	—
Diámetro sagital central	33	32	25	—
Diámetro transversal central	29	28	25	—
Diámetro sagital superior	26	25.5	21.5	21
Diámetro transversal superior	34	32.5	29	28.5
Anchura epífisis distal	80	—	—	—
Índice de robustez	21.7	—	—	—
Índice pilástrico	113.8	114.3	100.0	—
Índice mérico	76.5	78.5	74.1	73.7

CUADRO 9
MEDIDAS ABSOLUTAS E ÍNDICES DE LA TIBIA

	<i>1d</i> ♂	<i>2i</i> ♂
Longitud total	369.4	—
Perímetro mínimo	78	76
Diámetro sagital a. n.	38	38
Diámetro transversal a. n.	25	23
Índice de robustez	21.1	—
Índice cnémico	65.8	60.5

CUADRO 10
MEDIDAS ABSOLUTAS E ÍNDICES DEL PERONÉ

	<i>1i</i> ♂	<i>2i</i> ♂	<i>3i</i> ♀	<i>4d</i> ♀	<i>5i</i> ♀	<i>6d</i> ♂
Longitud máxima	360	375	—	—	—	—
Perímetro mínimo	38	34	32	—	—	—
Diámetro máximo	16	14	—	—	16	17
Diámetro mínimo	14	13.5	—	—	9	12.5
Anchura epífisis distal	25	29	—	23	23	—
Índice de robustez	10.6	9.1	—	—	—	—
Índice diafisario	87.5	96.4	—	—	56	73.5

ESTATURA

El cálculo de la estatura lo hemos llevado a cabo a partir de 11 huesos largos masculinos y 4 femeninos, mediante los procedimientos de Manouvrier (1893), Pearson (1899), Olivier-Tissier (1975) y Trotter-Gleser (1952 y 1958) (cuadro 11).

Ambos promedios generales, según la clasificación de Martin (1957), se consideran como altos y son superiores a los de los aborígenes de Gran Canaria de 166,8 cm. y 153,2 cm. respectivamente (Schwidetzky, 1963). No obstante, hay que tener en cuenta el gran número de radios y cúbitos conservados, huesos que proporcionan talla alta.

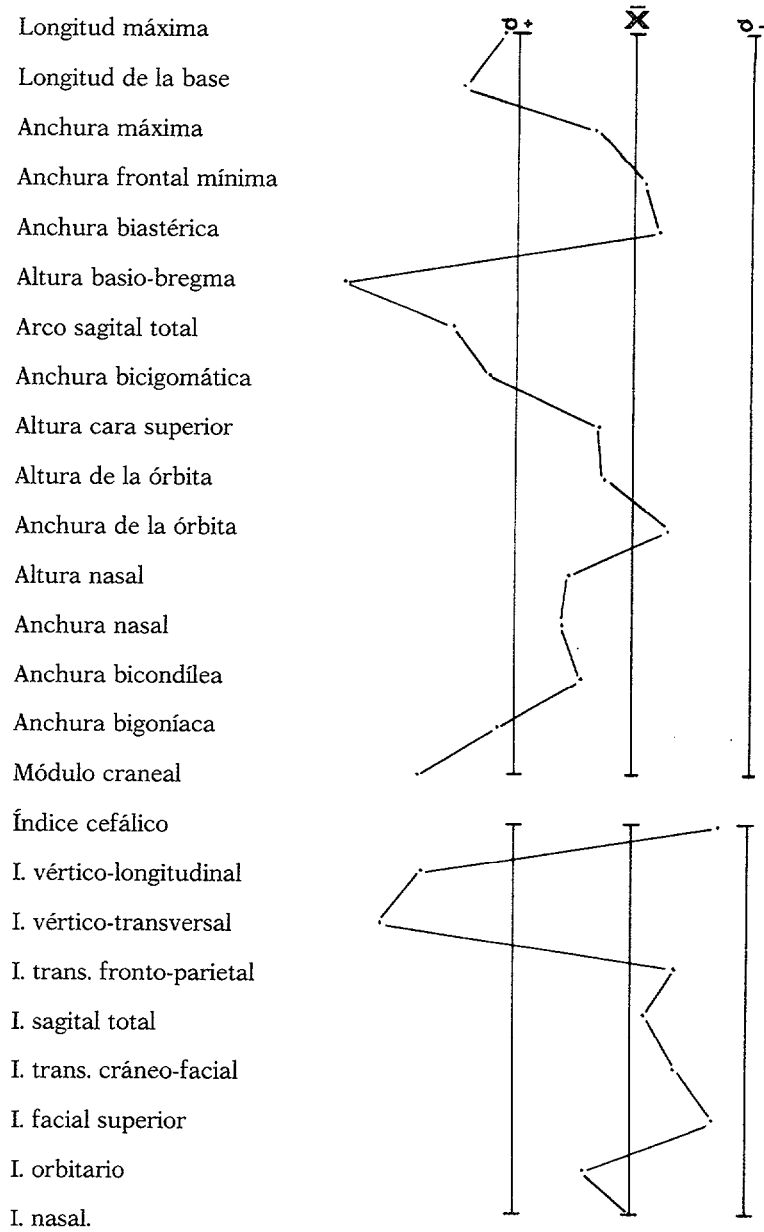
CUADRO 11

CÁLCULO DE LA ESTATURA (en cm.)

	<i>Manouvrier</i>	<i>Pearson</i>	<i>Olivier-Tissier</i> *	<i>Trotter-Gleser</i> **
A) VARONES				
2 húmeros	168.6	169.0	173.8	176.2
2 radios	178.4	173.4	182.3	180.8
3 cúbitos	177.0	—	180.6	180.0
1 fémur	163.4	164.0	165.5	167.8
1 tibia	165.8	166.9	168.9	171.9
2 peronés	165.9	—	170.0	171.0
	171.5	169.3	175.3	176.0
<i>Promedio general: 173.5 cm.</i>				
B) MUJERES				
1 húmero	155.6	154.9	157.6	159.8
1 radio	168.4	163.5	171.4	171.5
2 cúbitos	173.6	—	171.4	172.4
	167.8	159.2	168.0	169.0
<i>Promedio general: 167.0 cm.</i>				

* Fórmulas rectificadas por Olivier y Demoulin (1976).

** Fórmulas de 1958 para hombres y de 1952 para mujeres blancas.



Serie base: Gran Canaria ♂ (Schwidetzky, 1963)
 Cráneo comparado: Arcteara ♂ (Ar. 4)

Fig. 1

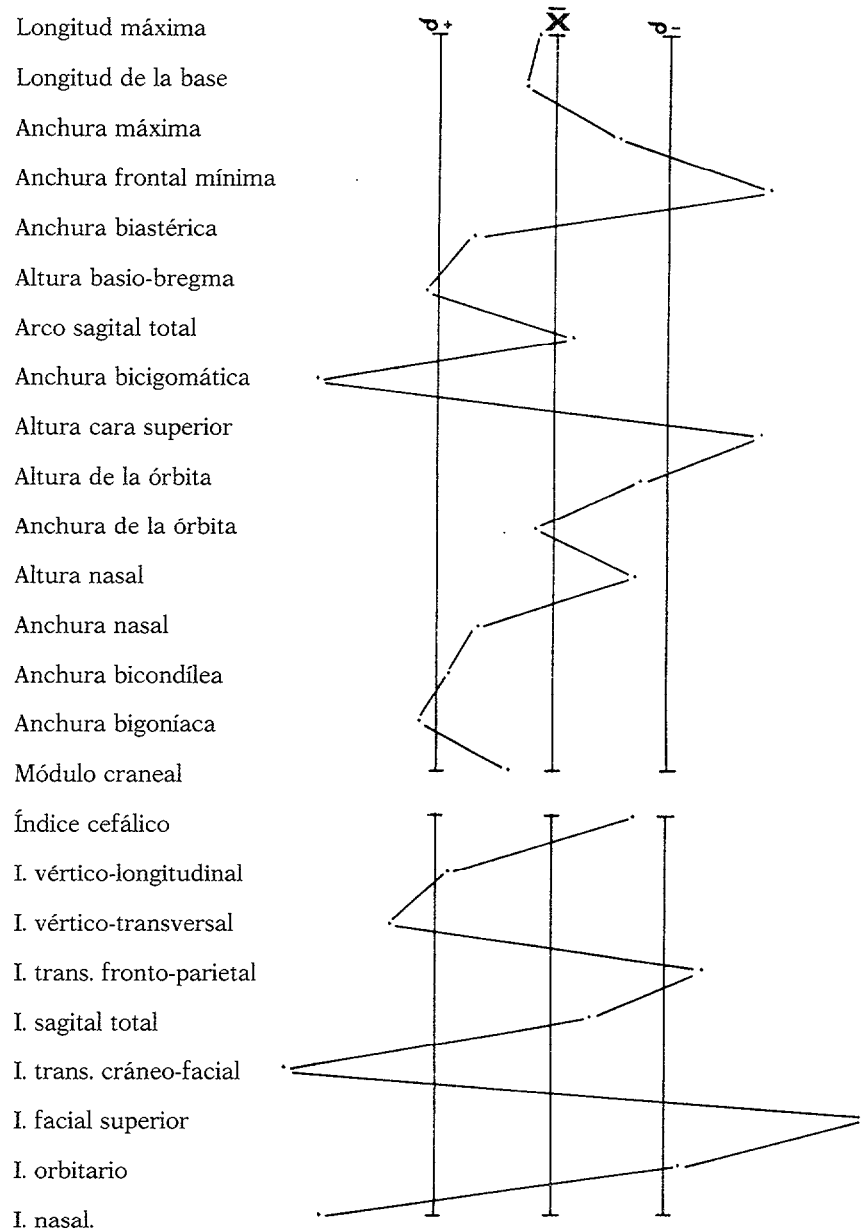
COMPARACIONES Y DIAGNÓSTICO TIPOLÓGICO

En este apartado nos referimos únicamente a los dos cráneos depositados en el Museo de Las Palmas, los mejor conservados, que hemos comparado con las series masculina y femenina de Gran Canaria (Schwidetzky, 1963). El cráneo masculino *Ar. 4* (fig. 1) encaja bien en la serie de la isla, pero denota mayores longitudes máxima y de la base y mayores anchuras bicigomática y bigoníaca, que rebasan un sigma, y, sobre todo, una acusada altura basio-bregma, que rebasa dos sigmas, junto con unos elevados valores de los índices donde interviene este carácter.

Así, este individuo se caracteriza, en cuanto al neurocráneo, por doliocránea acusada, hipsicránea y acrocránea, rasgos que, tradicionalmente, definen al subtipo mediterráneo robusto. La cara es mesena, tendente a euriena, con nariz mediana, tendente a la leptorrinia, órbitas también medianas, pero tendentes a bajas, malares salientes y perfil ortognato. Estos rasgos, sin embargo, no son característicos del subtipo y denotan una influencia cromañoide. No obstante, según la función discriminante D6 de Knussmann (Schwidetzky, 1963), que permite separar los cráneos cromañoides de los mediterráneos, el valor obtenido, de 60,75, corresponde a este último tipo.

Del cráneo femenino *Ar. 5* (fig. 2) superan una unidad sigmática la anchura frontal mínima, la altura de la cara superior, la anchura bigoníaca, el índice vértico-transversal y el transverso fronto-parietal y superan dos unidades, la gran anchura bicigomática, los elevados índices transverso cráneo-facial y nasal y el reducido facial superior.

En conjunto *Ar. 5* es doliocráneo, con contorno de la bóveda ovoide, hipsicráneo y acrocráneo, pero la cara es hiper-euriena con malares prominentes, órbitas cameconcas y nariz camerrina y presenta desarmonía cráneo-facial. Esta agrupación de rasgos define, tradicionalmente, al tipo cromañoide y este diagnóstico se ve confirmado por el valor de 32,93, obtenido según la función discriminante D6 de Knussman.



Serie base: Gran Canaria ♀ (Schwidetzky, 1963)

Cráneo comparado: Artea ♀ (Ar. 5)

Fig. 2

LÁMINA I

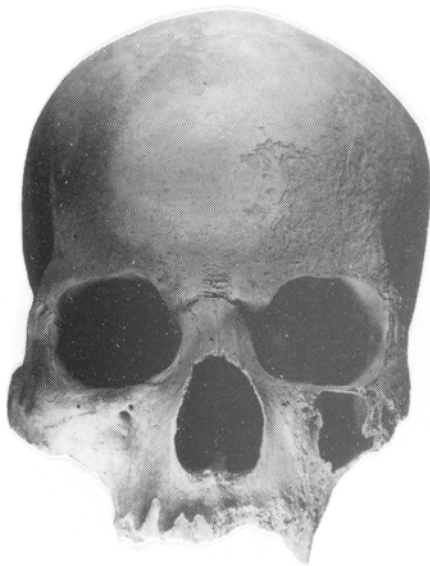
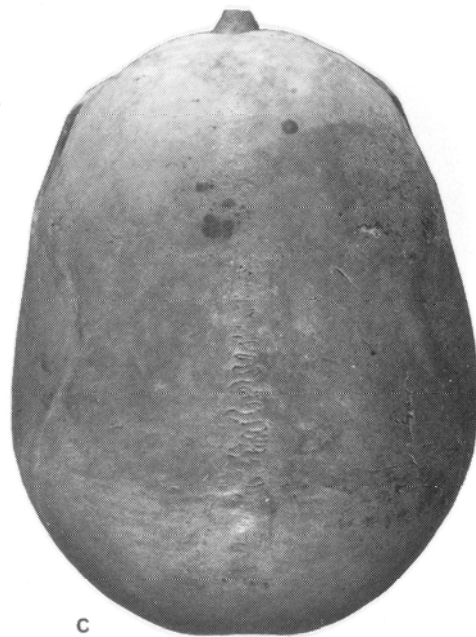
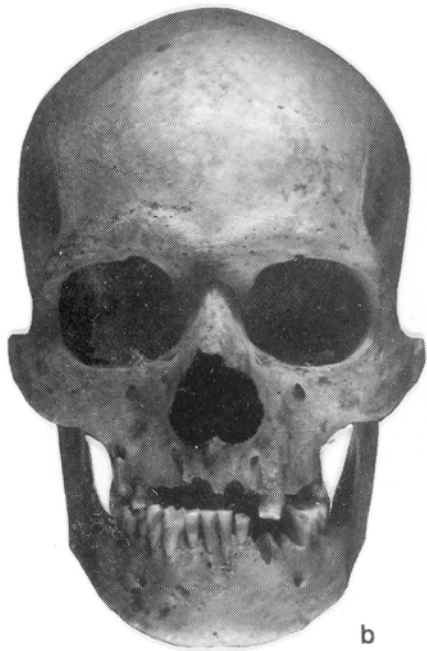


LÁMINA II



PATOLOGÍA

La descripción de las lesiones señaladas será objeto de otro trabajo. Aquí nos limitamos a comentar que, en el material estudiado, hemos hallado un 3 por 100 de caries y un 13 por 100 de caídas dentarias *intra vitam*. Los procesos más frecuentes son las artropatías que encontramos, preferentemente, en las vértebras y en las articulaciones de manos y pies. En cuanto a lesiones traumáticas, hay que señalar fracturas de clavícula, pelvis y peroné.

RESUMEN

Se estudian unos restos humanos, procedentes del túmulo 727 de la necrópolis de Arteara (Gran Canaria), pertenecientes a 13 individuos. El estado de conservación es deficiente pero, no obstante, destacan dos cráneos completos, masculino y femenino, y algunos huesos largos. Estos últimos presentan cierta robustez y denotan talla alta en ambos sexos. Los cráneos corresponden a la tipología mediterránea robusta y cromañóide, respectivamente, tipos que son característicos de la población canaria prehispanica (Schwidetzky, 1963).

BIBLIOGRAFÍA

- FEREMBACH, D.; SCHWIDETZKY, I., y STLOUKAL, M. (1979): «Recommandations pour déterminer l'âge et le sexe sur le squelette», *Bull. Mém. Soc. Anthropol. Paris*, t. 6, série XIII, pp. 7-45.
- MANOUVRIER, L. (1893): «La détermination de la taille d'après les grands os des membres», *Mém. Soc. Anthropol. Paris*, 4, pp. 347-402.
- MARTIN, R. (1957): *Lehrbuch der Anthropologie in systematischer Darstellung*, ed. por K. Saller, Stuttgart.
- OLIVIER, G., y DEMOULIN, F. (1976): *Pratique anthropologique à l'usage des étudiants*, París.
- OLIVIER, G., y TISSIER, H. (1975): «Détermination de la stature et de la capacité cranienne», *Bull. Mém. Soc. Anthropol. Paris*, 2, XIII, pp. 1-11.

- PEARSON, K. (1989): «On the reconstruction of the stature of prehistoric races», *Mathem. Contrib. Theory of Evolution, V Philo. Trans. of the Roy. Soc.*, serie A, t. 192, pp. 169-244.
- SCHWIDETZKY, I. (1963): *La población prehistórica de las Islas Canarias*, Public. Mus. Arqueológico, 4, Santa Cruz de Tenerife.
- STLOUKAL, M., y HANAKOVA, H. (1978): «Die Länge der Längsknochen altlavischer Bevölkerungen unter besonderer Berücksichtigung von Wachstumsfragen», *Homo*, 29, pp. 53-69.
- TROTTER, M., y GLESER, G. C. (1952): «Estimation of stature from long bones of American Whites and Negroes», *Am. Jour. Phys. Anthrop.*, 10, pp. 463-524.
- (1958): «A re-evaluation of estimation of stature based on measurements of stature taken during life and of long bones after death», *Am. Jour. Phys. Anthrop.*, 16, pp. 79-124.