

POBLACIÓN

EDUCACIÓN

TRABAJO

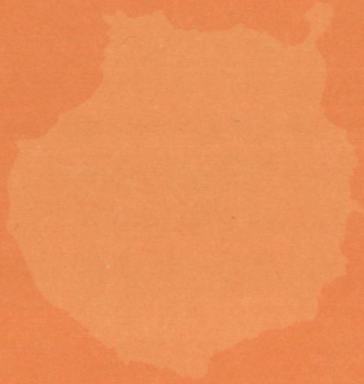
SALUD

VALORES Y ACTITUDES

PARTICIPACIÓN DEMOCRÁTICA

# La juventud de Gran Canaria en cifras

OBSERVATORIO JUVENIL DE GRAN CANARIA



# La juventud de Gran Canaria en cifras

**OBSERVATORIO JUVENIL DE GRAN CANARIA**

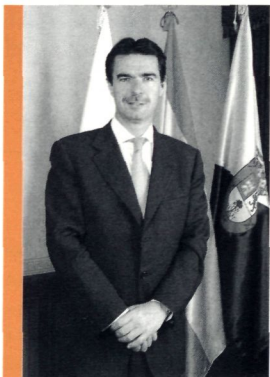


<b>1</b>	<b>POBLACIÓN</b> .....	<b>8</b>
1.1	Población joven de España por Comunidades Autónomas y grupos de edad. 2001.	
1.2	Población joven de Canarias por islas y grupos de edad. 2001 y 2003.	
1.3	Población juvenil de Gran Canaria, por grupos de edad y sexo.1996, 2001, 2003 y proyección año 2011.	
1.4	Porcentaje que representan los jóvenes en el total de la población de Gran Canaria. 2003.	
1.5	Proporción de jóvenes de 15 a 19 años, 20 a 24 y 25 a 29 años, sobre el total de población. Gran Canaria 2003.	
1.6	Porcentaje que representa la población juvenil de Gran Canaria sobre el total de población, por grupos de edad y sexo. 2003.	
1.7	Distribución de la población joven por sexo y grupos de edad. 2003.	
1.8	Población juvenil de Gran Canaria por municipios, grupos de edad y sexo.2003.	
1.9	Distribución de la población joven por municipios. 2003.	
1.10	Distribución de la población joven, por sexo, grupos de edad y estado civil.2001.	
1.11	Situación de pareja por grupos de edad.	
<b>2</b>	<b>EDUCACIÓN</b> .....	<b>18</b>
2.1	Nivel de estudios por grupos de edad. 2001	
2.2	Estudios en curso por grupos de edad. 2001	
<b>3</b>	<b>TRABAJO</b> .....	<b>22</b>
3.1	Población juvenil según relación con la actividad económica, por grupos de edad. 1996 y 2001.	
3.2	Población activa de 16 a 29 años, según relación con la actividad económica, por grupos de edad. 1996 y 2001.	
3.3	Población juvenil ocupada por tipo de ocupación (CNO93) y grupos de edad. 2001.	
3.4	Situación profesional de la población ocupada de 16 a 29 años, por grupos de edad. 2001.	
3.5	Nivel de estudios de la población juvenil ocupada, por grupos de edad. 2001.	
3.6	Ingresos que se obtienen por el trabajo, según grupos de edad.	
3.7	Población juvenil en paro, por sexo y grupos de edad. 1999-2004.	
3.8	Evolución del desempleo juvenil por grupos de edad. 1999-2004.	
3.9	Disposición a desplazarse a otra isla para trabajar, por grupos de edad.	
<b>4</b>	<b>SALUD</b> .....	<b>32</b>
	<b>a) Consumo de Drogas:</b>	
4.1	Tipo de droga según si se ha consumido en alguna ocasión, por grupos de edad.	
4.2	Frecuencia de consumo de drogas, por tipo de droga y grupos de edad.	

<b>b) Sexualidad:</b>	
4.3	Práctica de relaciones sexuales (en alguna ocasión/en la actualidad), por grupos de edad.
4.4	Con quién mantienen relaciones sexuales los jóvenes, por grupos de edad.
4.5	Frecuencia de utilización de métodos anticonceptivos entre los jóvenes, por grupos de edad.
4.6	Medios a través de los que reciben información sexual los jóvenes, por grupos de edad. Respuesta múltiple.
4.7	Valoración acerca de la información sexual que tienen los jóvenes, por grupos de edad.
4.8	Embarazos de mujeres jóvenes de Gran Canaria, por grupos de edad, según se produzca interrupción voluntaria de embarazo o parto. 1998-2003.
4.9	Interrupciones voluntarias de embarazo, por grupos de edad. 1998-2003.
<b>c) Accidentes de Tráfico:</b>	
4.10	Población joven víctima de accidentes de tráfico por sexo y grupos de edad, según sea en carretera o en zona urbana. 2003.
4.11	Víctimas en accidentes de tráfico (muertos, heridos graves y heridos leves) de 15 a 29 años. 2000 y 2003.
4.12	Víctimas en accidentes de tráfico. 2003.
4.13	Cuánto representan los conductores de 15 a 29 años, víctimas de accidentes, sobre el total de víctimas de 15 a 29 años. 2003.
4.14	Infraacciones de los conductores jóvenes implicados en accidentes. 2000 y 2003.
4.15	Infraacciones de los conductores jóvenes implicados en accidentes con víctimas mortales o heridos graves. 2000 y 2003.
<b>5.</b>	<b>VALORES Y ACTITUDES ..... 48</b>
5.1	Opinión de la población juvenil de Gran Canaria acerca de la influencia de distintos factores para triunfar en la vida.
5.2	Aspectos más valorados por los jóvenes, por grupos de edad. Respuesta múltiple.
5.3	Creencia acerca de lo que más valoran los jóvenes, por grupos de edad. Respuesta múltiple.
5.4	Recursos que utilizan los jóvenes para informarse. Respuesta múltiple.
5.5	Nivel de confianza en las instituciones, por grupos de edad.
5.6	Creencia de los jóvenes acerca de cuáles son los principales problemas de su municipio, por grupos de edad. Respuesta múltiple.
5.7	Creencias religiosas. Cómo se consideran los jóvenes en materia religiosa, por grupos de edad.
5.8	Grado de similitud de los jóvenes con sus padres en cuanto a determinados valores y actitudes.
<b>6.</b>	<b>PARTICIPACIÓN DEMOCRÁTICA ..... 56</b>
6.1	Participación en asociaciones, por grupos de edad.
6.2	Actividad predominante de la asociación a la que pertenecen los jóvenes, por grupos de edad.
6.3	Grado de participación de los jóvenes en las asociaciones a las que pertenecen, por grupos de edad.
6.4	Motivos por los que se afilian o asocian los jóvenes. Respuesta múltiple.

# PRESENTACIÓN





Disponer de información rigurosa y actual es requisito imprescindible para orientar las políticas en cualquier campo de actuación. Desde este planteamiento, el Cabildo de Gran Canaria, a través de la Consejería de Juventud y Nuevas Tecnologías, ha puesto en marcha el Observatorio Juvenil de Gran Canaria, con el que pretendemos profundizar en el estudio y análisis de los jóvenes de Gran Canaria, para facilitar la orientación de políticas jóvenes mediante la obtención, análisis y difusión permanente de la información más significativa sobre los jóvenes.

Con esta primera publicación, que hemos denominado **“La juventud de Gran Canaria en cifras”**, el Observatorio Juvenil ofrece un conocimiento detallado acerca de diferentes aspectos de nuestros jóvenes, como son su distribución territorial, niveles de estudio, situación en el mercado de trabajo, salud, valores y actitudes y participación democrática.

A partir de esta primera publicación, el Observatorio Juvenil de Gran Canaria profundizará en el conocimiento y comprensión de la realidad de la juventud de nuestra isla, mediante la realización de distintas investigaciones que, una vez difundidas y publicadas, ofrecerán un conocimiento más preciso del mundo juvenil, y servirán de base para desarrollar, de manera más certera, una política al servicio de los jóvenes de Gran Canaria.

**D. José Manuel Soria López**  
Sr. Presidente del Cabildo de Gran Canaria



# 1. POBLACIÓN



## 1.1 POBLACIÓN JOVEN DE ESPAÑA POR COMUNIDADES AUTÓNOMAS Y GRUPOS DE EDAD. 2001.

Porcentajes sobre el total de población de cada CC.AA.

COMUNIDADES AUTÓNOMAS	GRUPOS DE EDAD								TOTAL POBLACIÓN
	15-19 AÑOS		20-24 AÑOS		25-29 AÑOS		TOTAL 15-29 AÑOS		
	POBLACIÓN	%	POBLACIÓN	%	POBLACIÓN	%	POBLACIÓN	%	
Andalucía	520.430	7,07	614.308	8,35	627.985	8,54	1.762.723	23,96	7.357.558
Aragón	62.773	5,21	83.355	6,92	94.694	7,86	240.822	20,00	1.204.215
Asturias (Principado de)	56.766	5,34	77.138	7,26	83.400	7,85	217.304	20,44	1.062.998
Baleares (Islas)	49.377	5,87	64.301	7,64	77.056	9,16	190.734	22,66	841.669
Canarias (Islas)	112.555	6,64	140.786	8,31	162.730	9,60	416.071	24,55	1.694.477
Cantabria	31.283	5,85	41.699	7,79	43.457	8,12	116.439	21,76	535.131
Castilla y León	137.337	5,59	172.573	7,03	183.322	7,46	493.232	20,08	2.456.474
Castilla-La Mancha	109.718	6,23	127.698	7,25	134.892	7,66	372.308	21,15	1.760.516
Cataluña	345.302	5,44	478.026	7,54	557.271	8,79	1.380.599	21,77	6.343.110
Comunidad Valenciana	250.612	6,02	333.171	8,00	359.722	8,64	943.505	22,67	4.162.776
Extremadura	71.282	6,73	77.921	7,36	78.920	7,46	228.123	21,55	1.058.503
Galicia	157.255	5,83	207.668	7,70	213.916	7,93	578.839	21,47	2.695.880
Madrid (Comunidad de)	315.729	5,82	434.643	8,01	514.357	9,48	1.264.729	23,32	5.423.384
Murcia (Región de)	80.847	6,75	106.132	8,86	110.136	9,20	297.115	24,81	1.197.646
Navarra (Comunidad Foral de)	29.522	5,31	40.437	7,28	46.895	8,44	116.854	21,02	555.829
País Vasco	108.212	5,20	151.919	7,29	176.748	8,49	436.879	20,98	2.082.587
Rioja (La)	15.038	5,43	20.540	7,42	22.658	8,19	58.236	21,05	276.702
Ceuta	5.321	7,44	6.413	8,97	6.485	9,07	18.219	25,48	71.505
Melilla	5.221	7,86	5.955	8,97	5.604	8,44	16.780	25,27	66.411
<b>TOTAL ESPAÑA</b>	<b>2.464.580</b>	<b>6,03</b>	<b>3.184.683</b>	<b>7,80</b>	<b>3.500.248</b>	<b>8,57</b>	<b>9.149.511</b>	<b>22,40</b>	<b>40.847.371</b>
<b>GRAN CANARIA</b>	<b>49.479</b>	<b>6,77</b>	<b>60.313</b>	<b>8,26</b>	<b>69.459</b>	<b>9,51</b>	<b>179.251</b>	<b>24,53</b>	<b>730.622</b>

Fuente: Instituto Nacional de Estadística (INE). Resultados de los Censos de Población y Viviendas 2001.

## 1.2 POBLACIÓN JOVEN DE CANARIAS POR ISLAS Y GRUPOS DE EDAD. 2001 Y 2003.

Porcentajes sobre el total de población de cada isla.

AÑO 2001	GRUPOS DE EDAD								TOTAL POBLACIÓN
	15-19 AÑOS		20-24 AÑOS		25-29 AÑOS		TOTAL 15-29 AÑOS		
	POBLACIÓN	%	POBLACIÓN	%	POBLACIÓN	%	POBLACIÓN	%	
Gran Canaria	49.479	6,77	60.313	8,26	69.459	9,51	179.251	24,53	730.622
Fuerteventura	3.945	6,55	5.793	9,61	7.503	12,45	17.241	28,60	60.273
Lanzarote	6.387	6,60	8.498	8,78	10.388	10,73	25.273	26,11	96.781
Tenerife	46.439	6,62	58.318	8,32	66.289	9,46	171.046	24,40	701.034
La Palma	4.722	6,13	5.938	7,71	6.724	8,73	17.384	22,58	77.005
La Gomera	985	5,39	1.273	6,96	1.543	8,44	3.801	20,79	18.285
El Hierro	499	5,75	551	6,35	691	7,96	1.741	20,05	8.682
<b>TOTAL</b>	<b>112.456</b>	<b>6,64</b>	<b>140.684</b>	<b>8,31</b>	<b>162.597</b>	<b>9,61</b>	<b>415.737</b>	<b>24,56</b>	<b>1.692.682</b>

AÑO 2003	GRUPOS DE EDAD								TOTAL POBLACIÓN
	15-19 AÑOS		20-24 AÑOS		25-29 AÑOS		TOTAL 15-29 AÑOS		
	POBLACIÓN	%	POBLACIÓN	%	POBLACIÓN	%	POBLACIÓN	%	
Gran Canaria	50.464	6,39	63.207	8,00	73.798	9,34	187.469	23,73	789.908
Fuerteventura	4.435	5,91	7.124	9,50	9.637	12,85	21.196	28,27	74.983
Lanzarote	7.012	6,11	9.797	8,54	12.542	10,93	29.351	25,59	114.715
Tenerife	50.115	6,27	64.111	8,01	75.936	9,49	190.162	23,77	799.889
La Palma	4.936	5,76	6.386	7,46	7.193	8,40	18.515	21,62	85.631
La Gomera	999	5,10	1.338	6,83	1.554	7,94	3.891	19,87	19.580
El Hierro	531	5,23	687	6,76	813	8,00	2.031	19,99	10.162
<b>TOTAL</b>	<b>118.492</b>	<b>6,25</b>	<b>152.650</b>	<b>8,06</b>	<b>181.473</b>	<b>9,58</b>	<b>452.615</b>	<b>23,89</b>	<b>1.894.868</b>

Fuente: Instituto Nacional de Estadística (INE). Resultados de los Censos de Población y Viviendas 2001.  
Instituto Nacional de Estadística (INE). Revisión del Padrón Municipal de Habitantes a 1/enero/2003.

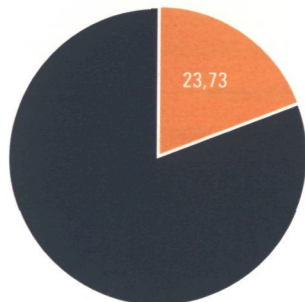
### 1.3 POBLACIÓN JUVENIL DE GRAN CANARIA, POR GRUPOS DE EDAD Y SEXO. 1996, 2001, 2003 Y PROYECCIÓN AÑO 2011.

Porcentajes sobre el total de población de cada año.

GRUPO DE EDAD	SEXO	1996		2001		2003		2011	
		POBLACIÓN	%	POBLACIÓN	%	POBLACIÓN	%	POBLACIÓN	%
15-19 años	Hombres	30.888	4,33	25.136	3,44	25.731	3,26	20.956	2,74
	Mujeres	29.696	4,16	24.343	3,33	24.733	3,13	20.118	2,63
	<b>TOTAL</b>	<b>60.584</b>	<b>8,49</b>	<b>49.479</b>	<b>6,77</b>	<b>50.464</b>	<b>6,39</b>	<b>41.074</b>	<b>5,37</b>
20-24 años	Hombres	35.463	4,97	30.697	4,20	32.220	4,08	24.942	3,26
	Mujeres	33.906	4,75	29.616	4,05	30.987	3,92	23.733	3,10
	<b>TOTAL</b>	<b>69.369</b>	<b>9,72</b>	<b>60.313</b>	<b>8,26</b>	<b>63.207</b>	<b>8,00</b>	<b>48.675</b>	<b>6,37</b>
25-29 años	Hombres	35.511	4,98	35.303	4,83	37.823	4,79	28.934	3,78
	Mujeres	34.322	4,81	34.156	4,67	35.975	4,55	27.657	3,62
	<b>TOTAL</b>	<b>69.833</b>	<b>9,78</b>	<b>69.459</b>	<b>9,51</b>	<b>73.798</b>	<b>9,34</b>	<b>56.591</b>	<b>7,40</b>
Total 15-29 años	Hombres	101.862	14,27	91.136	12,47	95.774	12,12	74.832	9,79
	Mujeres	97.924	13,72	88.115	12,06	91.695	11,61	71.508	9,35
	<b>TOTAL</b>	<b>199.786</b>	<b>27,99</b>	<b>179.251</b>	<b>24,53</b>	<b>187.469</b>	<b>23,73</b>	<b>146.340</b>	<b>19,14</b>
<b>TOTAL DE POBLACIÓN</b>	Hombres	355.729	49,84	363.176	49,71	395.166	50,03	378.150	49,45
	Mujeres	358.039	50,16	367.446	50,29	394.742	49,97	386.531	50,55
	<b>TOTAL</b>	<b>713.768</b>	<b>100</b>	<b>730.622</b>	<b>100</b>	<b>789.908</b>	<b>100</b>	<b>764.681</b>	<b>100</b>

Fuente: Instituto Canario de Estadística (ISTAC). Encuesta de Población de Canarias. 1996  
 Instituto Nacional de Estadística (INE). Resultados de los Censos de Población y Viviendas 2001.  
 Instituto Canario de Estadística (ISTAC). Revisión del Padrón Municipal de Habitantes a 1/Enero/2003.  
 Instituto Canario de Estadística (ISTAC). Proyecciones de Población 1996-2011

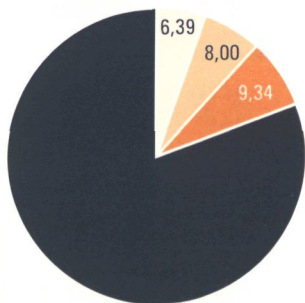
#### 1.4 PORCENTAJE QUE REPRESENTAN LOS JÓVENES EN EL TOTAL DE LA POBLACIÓN DE GRAN CANARIA. 2003.



■ Total 15-29 años ■ Resto de población

Fuente: Instituto Canario de Estadística (ISTAC). Revisión del Padrón Municipal de Habitantes a 1/Enero/2003.

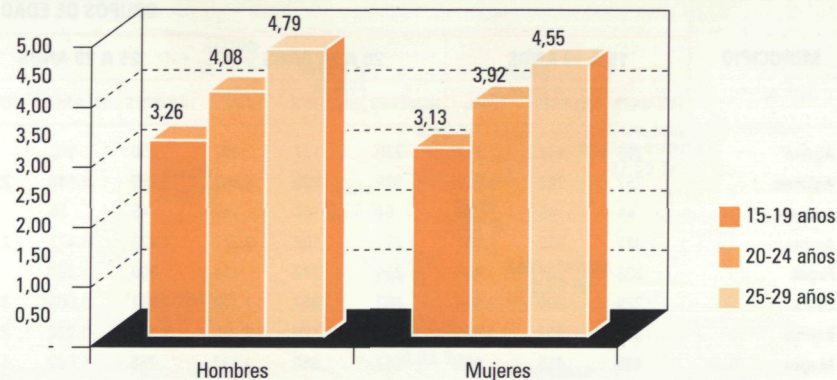
#### 1.5 PROPORCIÓN DE JÓVENES POR GRUPO DE EDAD, SOBRE EL TOTAL DE POBLACIÓN. GRAN CANARIA, 2003.



■ 15-19 años ■ 20-24 años  
■ 25-29 años ■ población

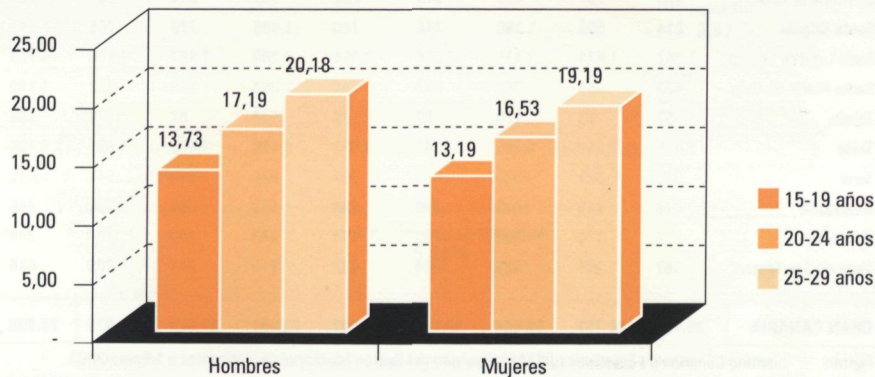
Fuente: Instituto Canario de Estadística (ISTAC). Revisión del Padrón Municipal de Habitantes a 1/Enero/2003.

## 1.6 PORCENTAJE QUE REPRESENTA LA POBLACIÓN JUVENIL DE GRAN CANARIA SOBRE EL TOTAL DE POBLACIÓN, POR GRUPOS DE EDAD Y SEXO. 2003.



Fuente: Instituto Canario de Estadística (ISTAC). Revisión del Padrón Municipal de Habitantes a 1/Enero/2003.

## 1.7 DISTRIBUCIÓN DE LA POBLACIÓN JOVEN POR SEXO Y GRUPOS DE EDAD. 2003.



Fuente: Instituto Canario de Estadística (ISTAC). Revisión del Padrón Municipal de Habitantes a 1/Enero/2003.

## 1.8 POBLACIÓN JUVENIL DE GRAN CANARIA POR MUNICIPIOS, GRUPOS DE EDAD Y SEXO. 2003.

MUNICIPIO	GRUPOS DE EDAD														
	15 A 19 AÑOS			20 A 24 AÑOS			25 A 29 AÑOS			TOTAL 15 - 29 AÑOS			TOTAL POBLACIÓN		
	HOMBRES	MUJERES	TOTAL	HOMBRES	MUJERES	TOTAL	HOMBRES	MUJERES	TOTAL	HOMBRES	MUJERES	TOTAL	HOMBRES	MUJERES	TOTAL
Agaeete	165	147	312	230	177	407	250	243	493	645	567	1.212	2.879	2.756	5.635
Agüimes	757	762	1.519	949	908	1.857	1.259	1.148	2.407	2.965	2.818	5.783	12.178	11.394	23.572
Artenara	44	45	89	61	54	115	45	56	101	150	155	305	702	655	1.357
Aucas	1.035	962	1.997	1.211	1.106	2.317	1.423	1.473	2.896	3.669	3.541	7.210	16.803	16.646	33.449
Firgas	208	201	409	234	240	474	309	303	612	751	744	1.495	3.580	3.443	7.023
Gáldar	729	690	1.419	883	887	1.770	1.011	1.009	2.020	2.623	2.586	5.209	11.425	11.338	22.763
Ingenio	958	903	1.861	1.158	1.128	2.286	1.349	1.282	2.631	3.465	3.313	6.778	13.444	12.989	26.433
Mogán	480	455	935	567	550	1.117	788	709	1.497	1.835	1.714	3.549	8.498	7.434	15.932
Moya	261	238	499	298	306	604	374	348	722	933	892	1.825	4.194	4.113	8.307
Las Palmas de G.C.	12.178	11.696	23.874	15.416	15.093	30.509	17.969	16.812	34.781	45.563	43.601	89.164	185.188	192.412	377.600
S. Bartolomé de Tirajana	1.509	1.478	2.987	1.976	1.810	3.786	2.265	2.007	4.272	5.750	5.295	11.045	23.724	21.835	45.559
S. Nicolás de Tolentino	233	237	470	313	282	595	374	391	765	920	910	1.830	4.091	3.998	8.089
Santa Brígida	614	566	1.180	746	740	1.486	776	765	1.541	2.136	2.071	4.207	9.412	9.405	18.817
Santa Lucía de Tirajana	1.762	1.674	3.436	2.216	2.064	4.280	2.887	2.878	5.765	6.885	6.616	13.481	27.010	25.674	52.684
Santa María de Guía	403	459	862	577	491	1.068	598	572	1.170	1.578	1.522	3.100	7.114	7.141	14.255
Tejeda	57	63	120	89	85	174	87	79	166	233	227	460	1.229	1.122	2.351
Telde	3.425	3.260	6.685	4.148	4.032	8.180	4.673	4.521	9.194	12.246	11.813	24.059	47.190	46.752	93.942
Teror	320	321	641	433	397	830	514	541	1.055	1.267	1.259	2.526	6.126	5.978	12.104
Valsequillo	278	265	543	299	294	593	365	380	745	942	939	1.881	4.277	4.104	8.381
Valleseco	128	110	238	132	111	243	190	159	349	450	380	830	2.121	1.924	4.045
Vega de San Mateo	187	201	388	284	232	516	317	299	616	788	732	1.520	3.981	3.629	7.610
<b>GRAN CANARIA</b>	<b>25.731</b>	<b>24.733</b>	<b>50.464</b>	<b>32.220</b>	<b>30.987</b>	<b>63.207</b>	<b>37.823</b>	<b>35.975</b>	<b>73.798</b>	<b>95.774</b>	<b>91.695</b>	<b>187.469</b>	<b>395.166</b>	<b>394.742</b>	<b>789.908</b>

Fuente: Instituto Canario de Estadística (ISTAC). Revisión del Padrón Municipal de Habitantes a 1/Enero/2003.





## 1.10 DISTRIBUCIÓN DE LA POBLACIÓN JOVEN, POR SEXO, GRUPOS DE EDAD Y ESTADO CIVIL. 2001.

Porcentajes sobre el total de cada grupo de edad.

SEXO Y GRUPOS DE EDAD	ESTADO CIVIL								TOTAL
	SOLTEROS		CASADOS		VIUDOS		SEPARADOS O DIVORCIADOS		
	POBLACIÓN	%	POBLACIÓN	%	POBLACIÓN	%	POBLACIÓN	%	

### AMBOS SEXOS

De 15 - 19 años	48.979	99,11	396	0,80	2	0,004	43	0,09	49.420
De 20 - 24 años	56.172	93,33	3.632	6,03	12	0,02	370	0,61	60.186
De 25 - 29 años	50.157	72,37	17.185	24,79	65	0,09	1.904	2,75	69.311
<b>Total 15-29 años</b>	<b>155.308</b>	<b>86,80</b>	<b>21.213</b>	<b>11,86</b>	<b>79</b>	<b>0,04</b>	<b>2.317</b>	<b>1,30</b>	<b>178.917</b>

### HOMBRES

De 15 - 19 años	24.973	99,50	111	0,44	1	0,004	14	0,06	25.099
De 20 - 24 años	29.505	96,40	1.019	3,33	1	0,003	82	0,27	30.607
De 25 - 29 años	28.043	79,69	6.604	18,77	8	0,02	534	1,52	35.189
<b>Total 15-29 años</b>	<b>82.521</b>	<b>90,79</b>	<b>7.734</b>	<b>8,51</b>	<b>10</b>	<b>0,01</b>	<b>630</b>	<b>0,69</b>	<b>90.895</b>

### MUJERES

De 15 - 19 años	24.006	98,70	285	1,17	1	0,004	29	0,12	24.321
De 20 - 24 años	26.667	90,16	2.613	8,83	11	0,04	288	0,97	29.579
De 25 - 29 años	22.114	64,81	10.581	31,01	57	0,17	1.370	4,02	34.122
<b>Total 15-29 años</b>	<b>72.787</b>	<b>82,69</b>	<b>13.479</b>	<b>15,31</b>	<b>69</b>	<b>0,08</b>	<b>1.687</b>	<b>1,92</b>	<b>88.022</b>

Fuente: Instituto Nacional de Estadística (INE). Resultados de los Censos de Población y Viviendas 2001.

### 1.11 SITUACIÓN DE PAREJA POR GRUPOS DE EDAD. DISTRIBUCIÓN PORCENTUAL.

SITUACIÓN DE PAREJA	GRUPOS DE EDAD			
	DE 15 A 19 AÑOS	DE 20 A 24 AÑOS	DE 25 A 29 AÑOS	TOTAL 15 - 29 AÑOS
Tiene pareja estable	33,1	56,4	68,3	54,6
Mantiene una relación afectiva pasajera	9,7	6,4	5,7	7,0
No tiene ninguna relación afectiva especial	57,2	37,2	26,0	38,4

Fuente: Estudios Sociológicos de la Juventud de Gran Canaria. Años 2001, 2002 y 2003. Cabildo de Gran Canaria. Consejería de Juventud.

## 2. EDUCACIÓN



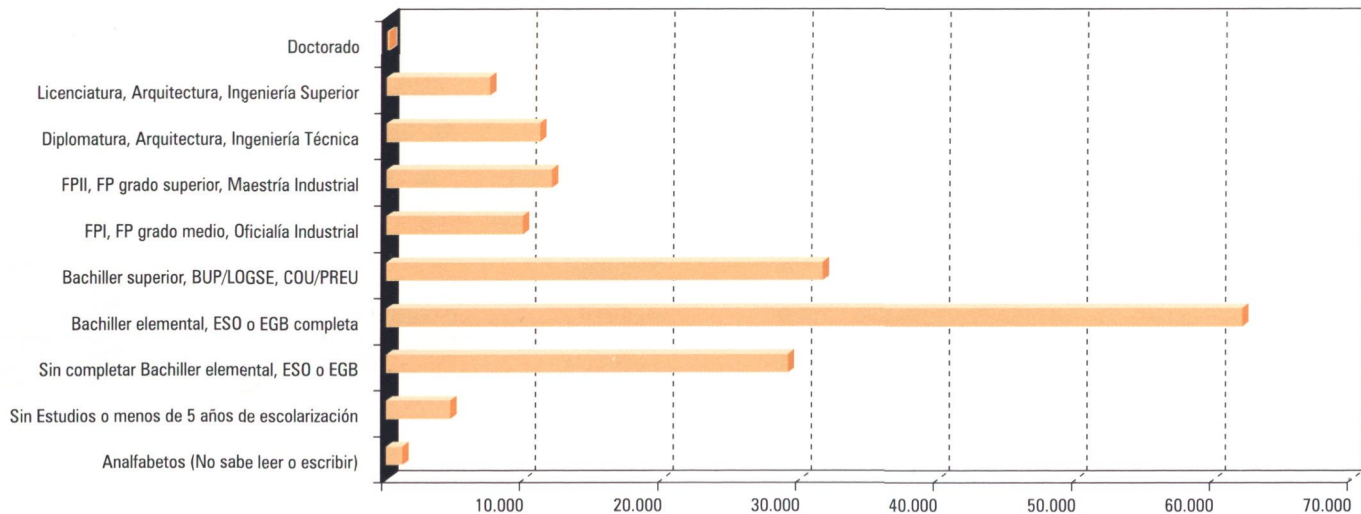
## 2.1 NIVEL DE ESTUDIOS POR GRUPOS DE EDAD\*. 2001.

NIVEL DE ESTUDIOS	GRUPOS DE EDAD			
	DE 16 A 19 AÑOS	DE 20 A 24 AÑOS	DE 25 A 29 AÑOS	TOTAL 16 - 29 AÑOS
Analfabetos (No sabe leer o escribir)	273	409	530	1.212
Sin Estudios o menos de 5 años de escolarización	1.361	1.352	1.987	4.700
Sin completar Bachiller elemental, ESO o EGB	10.293	8.500	10.367	29.160
Bachiller elemental, ESO o EGB completa	20.557	20.111	21.426	62.094
Bachiller superior, BUP/LOGSE, COU/PREU	6.546	14.467	10.673	31.686
FPI, FP grado medio, Oficialía Industrial	1.049	4.316	4.567	9.932
FPII, FP grado superior, Maestría Industrial	71	4.847	7.125	12.043
Diplomatura, Arquitectura, Ingeniería Técnica	70	4.503	6.595	11.168
Licenciatura, Arquitectura, Ingeniería Superior	-	1.673	5.865	7.538
Doctorado	-	38	173	211
<b>TOTAL</b>	<b>40.220</b>	<b>60.216</b>	<b>69.308</b>	<b>169.744</b>

\* Población en viviendas familiares entre 16 y 29 años.

Fuente: Instituto Nacional de Estadística (INE). Resultados de los Censos de Población y Viviendas 2001.  
Instituto Canario de Estadística (ISTAC). Resultados de los Censos de Población y Viviendas 2001.

## 2.1 NIVEL DE ESTUDIOS POR GRUPOS DE EDAD\*. 2001.



\* Población en viviendas familiares entre 16 y 29 años

Fuente: Instituto Nacional de Estadística (INE). Resultados de los Censos de Población y Viviendas 2001.  
Instituto Canario de Estadística (ISTAC). Resultados de los Censos de Población y Viviendas 2001.

## 2.2 ESTUDIOS EN CURSO POR GRUPOS DE EDAD\*. 2001.

ESTUDIOS EN CURSO	GRUPOS DE EDAD			
	DE 16 A 19 AÑOS	DE 20 A 24 AÑOS	DE 25 A 29 AÑOS	TOTAL 16 - 29 AÑOS
Enseñanzas iniciales para adultos	121	191	115	427
Programas de Garantía Social	337	60	15	412
ESO, Educación secundaria para adultos	4.618	610	200	5.428
Bachillerato BUP, COU	10.606	1.812	433	12.851
Escuela Oficial de Idiomas	727	803	784	2.314
Enseñanzas Artísticas de Grado Elemental o Medio	325	231	97	653
F.P. de Grado Medio o equivalente	2.690	1.335	324	4.349
F.P. de Grado Superior o equivalente	1.274	2.860	691	4.825
Diplomatura Universitaria. Arquitectura, Ingeniería Técnica o equivalente	1.760	4.596	2.145	8.501
Licenciatura Universitaria. Arquitectura, Ingeniería o equivalente	2.699	7.219	3.562	13.480
Estudios de postgrado, máster, MIR o análogo	-	434	699	1.133
Doctorado	-	90	275	365
Curso INEM, Escuela Taller u otro curso para parados	51	136	190	377
Curso de formación promovidos por la empresa	39	183	341	563
Otros cursos no mencionados**	3.654	3.385	2.789	9.828
<b>TOTAL</b>	<b>28.901</b>	<b>23.945</b>	<b>12.660</b>	<b>65.506</b>

\* Población en viviendas familiares entre 16 y 29 años.

\*\*Otros cursos no mencionados: de informática, preparación de oposiciones, idiomas en academias, cursos culturales o recreativos, entre otros.

Fuente: Instituto Nacional de Estadística (INE). Resultados de los Censos de Población y Viviendas 2001.  
Instituto Canario de Estadística (ISTAC). Resultados de los Censos de Población y Viviendas 2001.

### 3. TRABAJO



### 3.1 POBLACIÓN JUVENIL\* SEGÚN RELACIÓN CON LA ACTIVIDAD ECONÓMICA, POR GRUPOS DE EDAD.1996 Y 2001.

Porcentajes con respecto al total de población joven.

GRUPOS DE EDAD	1996						2001					
	ACTIVOS		INACTIVOS		TOTAL		ACTIVOS		INACTIVOS		TOTAL	
	POBLACIÓN	%	POBLACIÓN	%	POBLACIÓN	%	POBLACIÓN	%	POBLACIÓN	%	POBLACIÓN	%
16-19 años	12.126	6,58	34.959	18,98	47.085	25,57	12.782	7,14	36.638	20,48	49.420	27,62
20-24 años	41.258	22,40	26.701	14,50	67.959	36,90	38.706	21,63	21.480	12,01	60.186	33,64
25-29 años	54.881	29,80	14.231	7,73	69.112	37,53	57.263	32,01	12.048	6,73	69.311	38,74
<b>Total 16-29 años</b>	<b>108.265</b>	<b>58,79</b>	<b>75.891</b>	<b>41,21</b>	<b>184.156</b>	<b>100</b>	<b>108.751</b>	<b>60,78</b>	<b>70.166</b>	<b>39,22</b>	<b>178.917</b>	<b>100</b>

\* Población en viviendas familiares.

Fuente: Instituto Canario de Estadística (ISTAC). Encuesta de Población de Canarias.1996.  
Instituto Nacional de Estadística (INE). Resultados de los Censos de Población y Viviendas 2001.



### 3.2 POBLACIÓN ACTIVA DE 16 A 29 AÑOS\*, SEGÚN RELACIÓN CON LA ACTIVIDAD ECONÓMICA, POR GRUPOS DE EDAD.1996 Y 2001.

Porcentajes sobre el total de jóvenes activos.

TIPO DE ACTIVIDAD	1996					2001				
	16-19 AÑOS	20-24 AÑOS	25-29 AÑOS	TOTAL 16-29 AÑOS	%	16-19 AÑOS	20-24 AÑOS	25-29 AÑOS	TOTAL 16-29 AÑOS	%
Ocupados	4.579	23.895	37.348	65.822	60,80	7.473	28.435	45.892	81.800	75,22
Parados buscando primer empleo	5.616	8.519	5.636	19.771	18,26	2.683	2.563	2.073	7.319	6,73
Parados que han trabajado antes	1.931	8.844	11.897	22.672	20,94	2.626	7.708	9.298	19.632	18,05
<b>TOTAL</b>	<b>12.126</b>	<b>41.258</b>	<b>54.881</b>	<b>108.265</b>	<b>100</b>	<b>12.782</b>	<b>38.706</b>	<b>57.263</b>	<b>108.751</b>	<b>100</b>

\* Población en viviendas familiares.

Fuente: Instituto Canario de Estadística (ISTAC). Encuesta de Población de Canarias.1996.  
Instituto Nacional de Estadística (INE). Resultados de los Censos de Población y Viviendas 2001.

### 3.3 POBLACIÓN JUVENIL OCUPADA POR TIPO DE OCUPACIÓN (CN093) Y GRUPOS DE EDAD. 2001.

Porcentajes sobre el total de población joven ocupada.

TIPO DE OCUPACIÓN	GRUPOS DE EDAD							
	16 - 19 AÑOS		20 - 24 AÑOS		25 - 29 AÑOS		TOTAL 16 - 29 AÑOS	
	POBLACIÓN	%	POBLACIÓN	%	POBLACIÓN	%	POBLACIÓN	%
Fuerzas Armadas	271	0,33	1.027	1,26	807	0,99	2.105	2,58
Dirección de las empresas y de las administraciones públicas	66	0,08	372	0,46	1.492	1,83	1.930	2,36
Técnicos profesionales científicos e intelectuales	33	0,04	1.041	1,27	4.381	5,36	5.455	6,68
Técnicos profesionales de apoyo	283	0,35	2.232	2,73	5.273	6,45	7.788	9,53
Empleados de tipo administrativo	519	0,64	3.265	4,00	6.018	7,37	9.802	12,00
Trabajadores de los servicios de restauración, personales, protección y vendedores de los comercios	2.226	2,72	8.307	10,17	10.839	13,27	21.372	26,16
Trabajadores cualificados en agricultura y pesca	205	0,25	558	0,68	738	0,90	1.501	1,84
Artesanos y trabajadores cualificados de las industrias manufactureras, la construcción y la minería, excepto los operadores de instalaciones y maquinaria	1.237	1,51	4.115	5,04	5.911	7,23	11.263	13,79
Operadores de instalaciones y maquinaria, y montadores	403	0,49	1.773	2,17	3.261	3,99	5.437	6,65
Trabajadores no cualificados	2.132	2,61	5.745	7,03	7.172	8,78	15.049	18,42
<b>TOTAL OCUPADOS</b>	<b>7.375</b>	<b>9,03</b>	<b>28.435</b>	<b>34,80</b>	<b>45.892</b>	<b>56,17</b>	<b>81.702</b>	<b>100</b>

Fuente: Instituto Nacional de Estadística (INE). Resultados de los Censos de Población y Viviendas 2001.

### 3.4 SITUACIÓN PROFESIONAL DE LA POBLACIÓN OCUPADA DE 16 A 29 AÑOS, POR GRUPOS DE EDAD. 2001.

SITUACIÓN PROFESIONAL	GRUPOS DE EDAD				
	16 - 19 AÑOS	20 - 24 AÑOS	25 - 29 AÑOS	TOTAL 16 - 29 AÑOS	TOTAL POBLACIÓN
Empresario o profesional que emplea personal	76	308	1.060	1.444	15.371
Empresario o profesional que no emplea personal	156	741	1.926	2.823	18.268
Trabajador por cuenta ajena con carácter fijo o indefinido	1.883	10.290	22.658	34.831	160.987
Trabajador por cuenta ajena con carácter eventual, temporal...	5.225	16.989	20.157	42.371	94.307
Otra situación (Ayuda familiar)	35	94	65	194	512
Otra situación (Miembro de cooperativas)	-	13	26	39	243
<b>TOTAL</b>	<b>7.375</b>	<b>28.435</b>	<b>45.892</b>	<b>81.702</b>	<b>289.688</b>

Fuente: Instituto Nacional de Estadística (INE). Resultados de los Censos de Población y Viviendas 2001.

### 3.5 NIVEL DE ESTUDIOS DE LA POBLACIÓN JUVENIL OCUPADA POR GRUPOS DE EDAD. 2001.

GRUPOS DE EDAD	NIVEL DE ESTUDIOS (GRADOS) **					
	ANALFABETOS	SIN ESTUDIOS	PRIMER GRADO	SEGUNDO GRADO	TERCER GRADO	TOTAL OCUPADOS
16-19 años	12	281	2.238	4.844	-	7.375
20-24 años	57	650	4.712	21.051	1.965	28.435
25-29 años	112	1.105	6.479	29.661	8.535	45.892
TOTAL 16-29 años	181	2.036	13.429	55.556	10.500	81.702
<b>TOTAL POBLACIÓN</b>	<b>2.088</b>	<b>18.519</b>	<b>57.367</b>	<b>161.268</b>	<b>50.446</b>	<b>289.688</b>

\*\* Nivel de Estudios (Grados):

Analfabetos: Personas que no saben leer o escribir en ningún idioma.

Sin Estudios: Personas que saben leer y escribir pero fueron menos de 5 años a la escuela.

Primer Grado: Personas que fueron a la escuela 5 años o más sin completar EGB, ESO o Bachiller Elemental

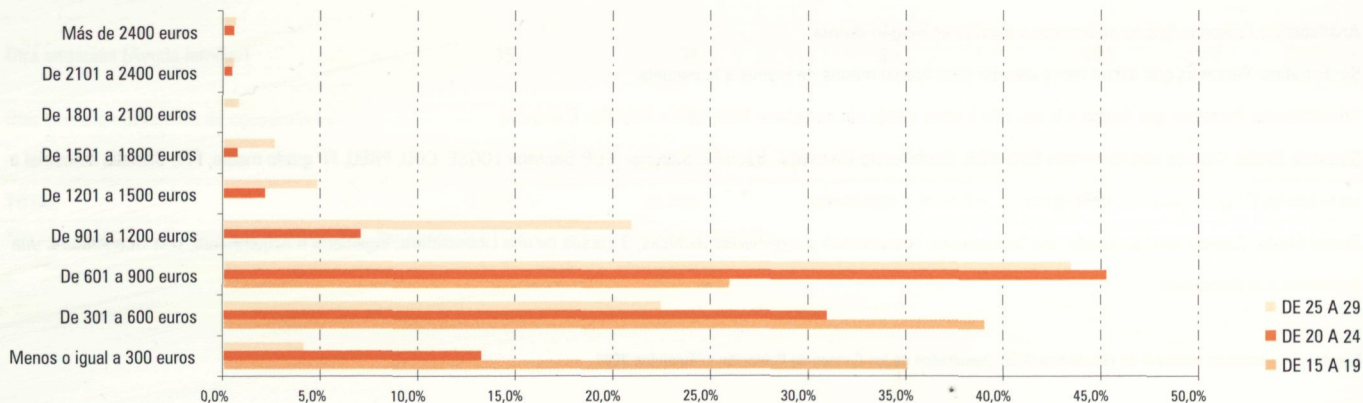
Segundo Grado: Cuando han terminado ESO, EGB, Bachillerato Elemental, Bachiller Superior, BUP, Bachiller LOGSE, COU, PREU, FP grado medio, FPI, Oficialía industrial o equivalente, FP grado superior, FP II, Maestría industrial o equivalente.

Tercer Grado: Cuando han terminado una Diplomatura, Arquitectura o Ingenierías técnicas, 3 cursos de una Licenciatura, Ingeniería o Arquitectura, una Licenciatura, una Ingeniería o el Doctorado.

Fuente: Instituto Nacional de Estadística (INE). Resultados de los Censos de Población y Viviendas 2001.

### 3.6 INGRESOS QUE SE OBTIENEN POR EL TRABAJO, SEGÚN GRUPOS DE EDAD. DISTRIBUCIÓN PORCENTUAL.

INGRESOS QUE OBTIENEN POR EL TRABAJO	GRUPOS DE EDAD			TOTAL 15 - 29 AÑOS
	DE 15 A 19 AÑOS	DE 20 A 24 AÑOS	DE 25 A 29 AÑOS	
Menos o igual a 300 euros	35,0	13,2	4,1	10,0
De 301 a 600 euros	39,0	30,9	22,4	26,8
De 601 a 900 euros	25,9	45,2	43,4	42,5
De 901 a 1200 euros	-	7,0	20,9	14,2
De 1201 a 1500 euros	-	2,1	4,8	3,4
De 1501 a 1800 euros	-	0,7	2,6	1,7
De 1801 a 2100 euros	-	-	0,8	0,5
De 2101 a 2400 euros	-	0,4	0,5	0,4
Más de 2400 euros	-	0,5	0,6	0,5



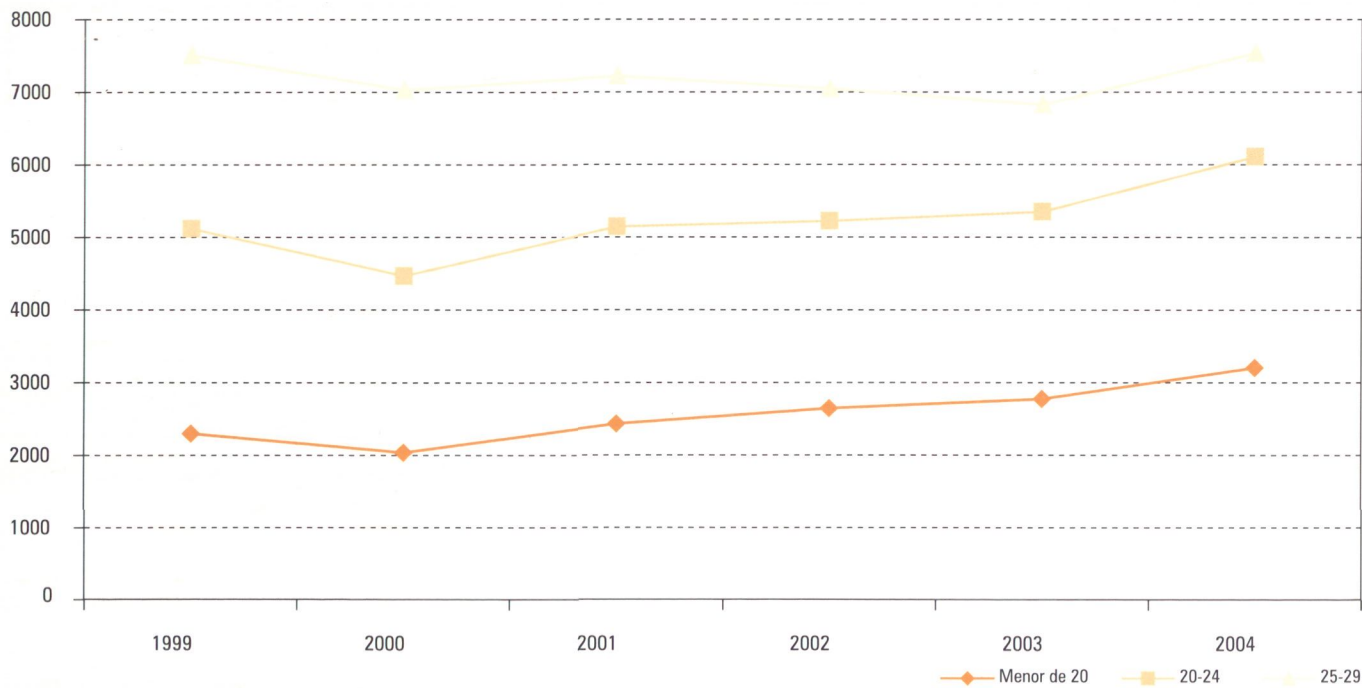
Fuente: Estudios Sociológicos de la Juventud de Gran Canaria. Años 2001, 2002 y 2003. Cabildo de Gran Canaria. Consejería de Juventud.

### 3.7 POBLACIÓN JUVENIL EN PARO, POR SEXO Y GRUPOS DE EDAD. 1999-2004.

AÑO	MENORES DE 20 AÑOS			ENTRE 20 Y 24 AÑOS			ENTRE 25 Y 29 AÑOS			TOTAL JÓVENES EN PARO		
	HOMBRES	MUJERES	TOTAL	HOMBRES	MUJERES	TOTAL	HOMBRES	MUJERES	TOTAL	HOMBRES	MUJERES	TOTAL
1999	968	1.330	2.298	1.602	3.512	5.114	2.488	5.013	7.501	5.058	9.855	14.913
2000	792	1.244	2.036	1.335	3.133	4.468	2.352	4.675	7.027	4.479	9.052	13.531
2001	1.063	1.371	2.434	1.642	3.502	5.144	2.531	4.691	7.222	5.236	9.564	14.800
2002	1.322	1.324	2.646	1.955	3.267	5.222	2.732	4.315	7.047	6.009	8.906	14.915
2003	1.387	1.393	2.780	2.144	3.207	5.351	2.747	4.078	6.825	6.278	8.678	14.956
2004	1.704	1.498	3.202	2.590	3.514	6.104	3.178	4.355	7.533	7.472	9.367	16.839

Fuente: Observatorio Canario del Empleo, la Formación Profesional y Asuntos Sociales (OBECAN). Consejería de Empleo y Asuntos Sociales del Gobierno de Canarias. Mayo 1999 - Mayo 2004

### 3.8 EVOLUCIÓN DEL DESEMPEÑO JUVENIL POR GRUPOS DE EDAD. 1999-2004.



Fuente: Observatorio Canario del Empleo, la Formación Profesional y Asuntos Sociales (OBECAN). Consejería de Empleo y Asuntos Sociales del Gobierno de Canarias. Mayo 1999 - Mayo 2004

### 3.9 DISPOSICIÓN A DESPLAZARSE A OTRA ISLA PARA TRABAJAR, POR GRUPOS DE EDAD. DISTRIBUCIÓN PORCENTUAL.

DISPOSICIÓN A DESPLAZARSE	GRUPOS DE EDAD			
	DE 15 A 19 AÑOS	DE 20 A 24 AÑOS	DE 25 A 29 AÑOS	TOTAL 15 - 29 AÑOS
Si, decididamente	12,1	17,9	24,2	18,8
Si, con condiciones	19,3	33,5	30,9	29,1
No	68,6	48,6	44,9	52,1

Fuente: Estudios Sociológicos de la Juventud de Gran Canaria. Años 2001, 2002 y 2003. Cabildo de Gran Canaria. Consejería de Juventud.



## 4. SALUD



#### 4.1 TIPO DE DROGA SEGÚN SI SE HA CONSUMIDO EN ALGUNA OCASIÓN, POR GRUPOS DE EDAD. DISTRIBUCIÓN PORCENTUAL.

TIPO DE DROGA	RESPUESTA	GRUPOS DE EDAD			
		DE 15 A 19 AÑOS	DE 20 A 24 AÑOS	DE 25 A 29 AÑOS	TOTAL 15 - 29 AÑOS
Tabaco*	Si	56,1	71,4	70,3	66,7
	No	43,4	28,6	28,4	32,6
	Ns/Nc	0,5	-	1,3	0,7
Alcohol	Si	75,6	86,7	85,1	83,0
	No	24,0	13,1	13,7	16,4
	Ns/Nc	0,4	0,2	1,2	0,7
Heroína, Jaco	Si	1,2	0,7	2,4	1,5
	No	98,3	98,4	95,9	97,4
	Ns/Nc	0,5	0,8	1,7	1,1
Crack	Si	2,4	4,2	4,2	3,7
	No	97,1	95,2	93,8	95,2
	Ns/Nc	0,5	0,7	2,0	1,1
Anfetaminas	Si	4,4	8,5	7,3	6,9
	No	95,2	90,9	90,8	92,0
	Ns/Nc	0,4	0,7	1,9	1,0
Cocaina	Si	8,7	14,2	14,7	12,9
	No	90,6	84,9	83,4	85,9
	Ns/Nc	0,7	1,0	1,9	1,2
Extasis, Drogas de diseño	Si	5,4	7,8	5,4	6,2
	No	94,0	91,6	92,9	92,8
	Ns/Nc	0,6	0,7	1,7	1,1
Cannabis	Si	28,3	33,8	29,4	30,6
	No	70,7	64,7	68,9	68,0
	Ns/Nc	1,0	1,5	1,7	1,5

\* No incluye datos de los jóvenes del municipio de Las Palmas de Gran Canaria.

Fuente: Estudios Sociológicos de la Juventud de Gran Canaria. Años 2001, 2002 y 2003. Cabildo de Gran Canaria. Consejería de Juventud.

#### 4.2 FRECUENCIA DE CONSUMO DE DROGAS, POR TIPO DE DROGA Y GRUPOS DE EDAD. DISTRIBUCIÓN PORCENTUAL.

TIPO DE DROGA	RESPUESTA	GRUPOS DE EDAD			
		DE 15 A 19 AÑOS	DE 20 A 24 AÑOS	DE 25 A 29 AÑOS	TOTAL 15 - 29 AÑOS
Tabaco*	No consume	66,9	57,9	55,3	59,3
	Consume en ocasiones	10,9	11,4	8,8	10,2
	Consume fines de semana	2,0	1,2	3,0	2,1
	Consume habitualmente	20,2	29,5	33,0	28,3
Alcohol	No consume	39,6	26,4	29,2	31,1
	Consume en ocasiones	32,2	37,7	41,2	37,5
	Consume fines de semana	26,2	33,6	28,0	29,4
	Consume habitualmente	1,9	2,4	1,5	1,9
Heroína, Jaco	No consume	99,5	99,5	99,3	99,4
	Consume en ocasiones	0,3	0,3	0,6	0,4
	Consume fines de semana	0,2	0,1	0,1	0,1
	Consume habitualmente	-	-	-	-
Crack	No consume	99,2	99,0	98,9	99,0
	Consume en ocasiones	0,7	1,0	1,0	0,9
	Consume fines de semana	0,1	-	0,1	0,1
	Consume habitualmente	-	-	-	-
Anfetaminas	No consume	98,4	97,9	98,7	98,4
	Consume en ocasiones	0,9	1,9	0,8	1,2
	Consume fines de semana	0,4	0,2	0,4	0,3
	Consume habitualmente	0,3	-	-	0,1
Cocaina	No consume	95,3	95,3	96,6	95,8
	Consume en ocasiones	3,7	4,0	2,8	3,5
	Consume fines de semana	0,7	0,5	0,5	0,6
	Consume habitualmente	0,3	0,2	0,1	0,2
Extasis, Drogas de diseño	No consume	96,3	96,6	97,3	96,8
	Consume en ocasiones	3,1	2,7	2,0	2,6
	Consume fines de semana	0,3	0,5	0,7	0,5
	Consume habitualmente	0,2	0,1	-	0,1
Cannabis	No consume	81,9	81,5	86,0	83,3
	Consume en ocasiones	10,9	10,5	9,6	10,3
	Consume fines de semana	2,2	1,7	1,5	1,7
	Consume habitualmente	4,9	6,4	2,9	4,6

\* No incluye datos de los jóvenes del municipio de Las Palmas de Gran Canaria.

Fuente: Estudios Sociológicos de la Juventud de Gran Canaria. Años 2001, 2002 y 2003. Cabildo de Gran Canaria. Consejería de Juventud.

### 4.3 PRÁCTICA DE RELACIONES SEXUALES (EN ALGUNA OCASIÓN/EN LA ACTUALIDAD), POR GRUPOS DE EDAD. DISTRIBUCIÓN PORCENTUAL.

<b>HA TENIDO RELACIONES SEXUALES EN ALGUNA OCASIÓN</b>				
	<b>GRUPOS DE EDAD</b>			
	<b>DE 15 A 19 AÑOS</b>	<b>DE 20 A 24 AÑOS</b>	<b>DE 25 A 29 AÑOS</b>	<b>TOTAL 15 - 29 AÑOS</b>
Si	52,2	82,6	91,5	77,7
No	41,3	8,8	2,8	15,4
Ns/Nc	6,5	8,6	5,6	6,9

<b>MANTIENE RELACIONES SEXUALES EN LA ACTUALIDAD</b>				
	<b>GRUPOS DE EDAD</b>			
	<b>DE 15 A 19 AÑOS</b>	<b>DE 20 A 24 AÑOS</b>	<b>DE 25 A 29 AÑOS</b>	<b>TOTAL 15 - 29 AÑOS</b>
Si	64,3	75,0	83,9	77,1
No	35,0	23,4	15,0	21,7
Ns/Nc	0,7	1,5	1,1	1,2

Fuente: Estudios Sociológicos de la Juventud de Gran Canaria. Años 2001, 2002 y 2003. Cabildo de Gran Canaria. Consejería de Juventud.

#### 4.4 CON QUIÉN MANTIENEN RELACIONES SEXUALES LOS JÓVENES, POR GRUPOS DE EDAD. DISTRIBUCIÓN PORCENTUAL.

	GRUPOS DE EDAD			
	DE 15 A 19 AÑOS	DE 20 A 24 AÑOS	DE 25 A 29 AÑOS	TOTAL 15 - 29 AÑOS
Solo con la pareja	71,8	81,0	85,2	81,6
Con la pareja y otras personas	3,0	3,0	1,8	2,4
No tienen pareja pero sí mantienen relaciones sexuales	25,2	16,0	13,1	15,9

Fuente: Estudios Sociológicos de la Juventud de Gran Canaria. Año 2001, 2002 y 2003. Cabildo de Gran Canaria. Consejería de Juventud.

#### 4.5 FRECUENCIA DE UTILIZACIÓN DE MÉTODOS ANTICONCEPTIVOS ENTRE LOS JÓVENES, POR GRUPOS DE EDAD. DISTRIBUCIÓN PORCENTUAL.

	GRUPOS DE EDAD			
	DE 15 A 19 AÑOS	DE 20 A 24 AÑOS	DE 25 A 29 AÑOS	TOTAL 15 - 29 AÑOS
Siempre	61,9	59,3	52,0	56,4
La mayoría de las veces	18,1	25,1	27,3	24,8
Algunas veces	14,1	11,7	13,7	13,1
Nunca	6,0	3,9	7,0	5,7

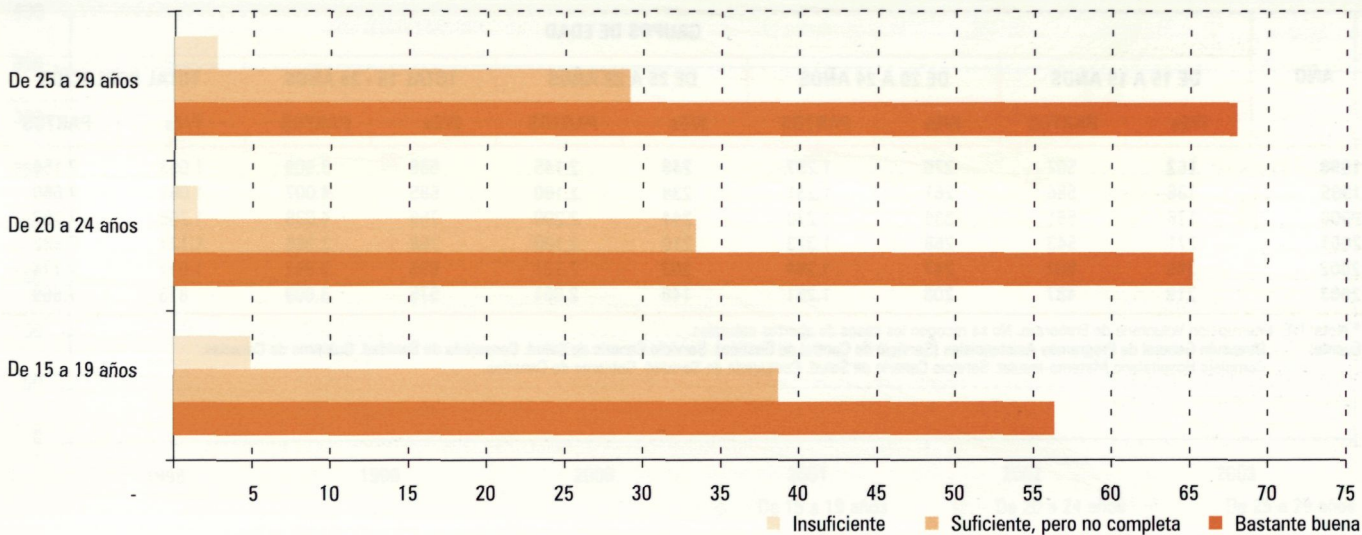
Fuente: Estudios Sociológicos de la Juventud de Gran Canaria. Años 2001, 2002 y 2003. Cabildo de Gran Canaria. Consejería de Juventud.

**4.6 MEDIOS A TRAVÉS DE LOS QUE RECIBEN INFORMACIÓN SEXUAL LOS JÓVENES, POR GRUPOS DE EDAD. RESPUESTA MÚLTIPLE.  
DISTRIBUCIÓN PORCENTUAL.**

MEDIOS DE INFORMACIÓN	GRUPOS DE EDAD			
	DE 15 A 19 AÑOS	DE 20 A 24 AÑOS	DE 25 A 29 AÑOS	TOTAL 15 - 29 AÑOS
Amigos	62,9	57,3	55,6	58,2
Familia	51,8	49,1	40,5	46,5
Colegio, centro estudios	59,1	44,2	31,3	43,3
Libros, revistas	25,4	27,1	31,1	28,2
Programas de televisión	22,7	26,6	29,6	26,7
La práctica sexual	8,7	22,6	28,2	20,9
Médicos, ginecólogos	7,3	15,5	21,3	15,5
Campañas de divulgación sexual	14,2	13,9	12,0	13,3
Otros	3,7	3,7	2,6	3,3
Centros juveniles	4,5	1,7	1,6	2,4
Centros de planificación familiar	1,9	1,0	3,8	2,3
Teléfono de información sexual	2,2	1,8	1,0	1,6

Fuente: Estudios Sociológicos de la Juventud de Gran Canaria. Años 2001, 2002 y 2003. Cabildo de Gran Canaria. Consejería de Juventud.

#### 4.7 VALORACIÓN ACERCA DE LA INFORMACIÓN SEXUAL QUE TIENEN LOS JÓVENES, POR GRUPOS DE EDAD. DISTRIBUCIÓN PORCENTUAL.



Fuente: Estudios Sociológicos de la Juventud de Gran Canaria. Años 2001, 2002 y 2003. Cabildo de Gran Canaria. Consejería de Juventud.



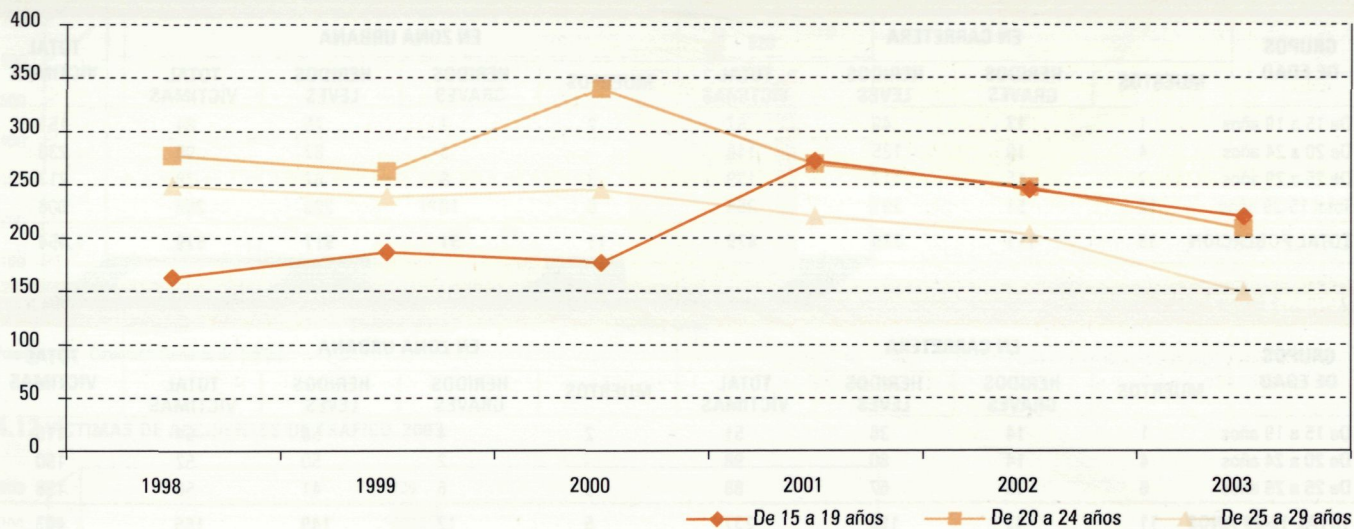
#### 4.8 EMBARAZOS DE MUJERES JÓVENES DE GRAN CANARIA, POR GRUPOS DE EDAD, SEGÚN SE PRODUZCA IVE\* O PARTO. 1998-2003.

AÑO	GRUPOS DE EDAD									
	DE 15 A 19 AÑOS		DE 20 A 24 AÑOS		DE 25 A 29 AÑOS		TOTAL 15 - 29 AÑOS		TOTAL POBLACIÓN	
	IVEs	PARTOS	IVEs	PARTOS	IVEs	PARTOS	IVEs	PARTOS	IVEs	PARTOS
<b>1998</b>	162	507	276	1.257	248	2.145	686	3.909	1.053	7.154
<b>1999</b>	186	586	261	1.231	238	2.190	685	4.007	1.061	7.660
<b>2000</b>	176	561	339	1.278	244	2.200	759	4.039	1.205	7.787
<b>2001</b>	271	543	268	1.323	219	2.100	758	3.966	1.127	7.882
<b>2002</b>	245	507	247	1.264	203	2.121	695	3.892	1.017	7.774
<b>2003</b>	219	487	208	1.261	148	2.061	575	3.809	873	7.869

\* Nota: IVE: Interrupción Voluntaria de Embarazo. No se recogen los casos de abortos naturales.

Fuente: Dirección General de Programas Asistenciales (Servicio de Control de Gestión), Servicio Canario de Salud, Consejería de Sanidad, Gobierno de Canarias. Complejo Hospitalario Materno-Insular, Servicio Canario de Salud, Consejería de Sanidad, Gobierno de Canarias.

#### 4.9 INTERRUPCIONES VOLUNTARIAS DE EMBARAZO, POR GRUPOS DE EDAD. 1998-2003.



Fuente: Dirección General de Programas Asistenciales (Servicio de Control de Gestión). Servicio Canario de Salud. Consejería de Sanidad. Gobierno de Canarias.

#### 4.10 POBLACIÓN JOVEN VÍCTIMA DE ACCIDENTES DE TRÁFICO POR SEXO Y GRUPOS DE EDAD, SEGÚN SEA EN CARRETERA O EN ZONA URBANA. 2003.

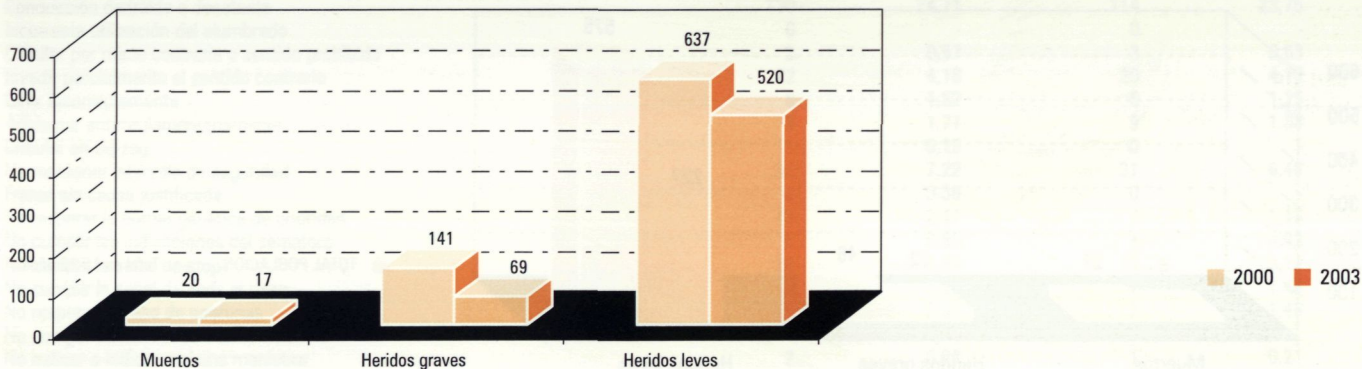
AMBOS SEXOS									
GRUPOS DE EDAD	EN CARRETERA				EN ZONA URBANA				TOTAL VÍCTIMAS
	MUERTOS	HERIDOS GRAVES	HERIDOS LEVES	TOTAL VÍCTIMAS	MUERTOS	HERIDOS GRAVES	HERIDOS LEVES	TOTAL VÍCTIMAS	
De 15 a 19 años	1	17	49	67	2	7	75	84	151
De 20 a 24 años	4	19	125	148	-	3	87	90	238
De 25 a 29 años	7	15	117	139	3	8	67	78	217
Total 15-29 años	12	51	291	354	5	18	229	252	606
<b>TOTAL POBLACIÓN</b>	<b>35</b>	<b>111</b>	<b>729</b>	<b>875</b>	<b>11</b>	<b>51</b>	<b>517</b>	<b>579</b>	<b>1.454</b>

HOMBRES									
GRUPOS DE EDAD	EN CARRETERA				EN ZONA URBANA				TOTAL VÍCTIMAS
	MUERTOS	HERIDOS GRAVES	HERIDOS LEVES	TOTAL VÍCTIMAS	MUERTOS	HERIDOS GRAVES	HERIDOS LEVES	TOTAL VÍCTIMAS	
De 15 a 19 años	1	14	36	51	2	4	58	64	115
De 20 a 24 años	4	14	80	98	-	2	50	52	150
De 25 a 29 años	6	15	67	88	3	6	41	50	138
<b>TOTAL 15-29 AÑOS</b>	<b>11</b>	<b>43</b>	<b>183</b>	<b>237</b>	<b>5</b>	<b>12</b>	<b>149</b>	<b>166</b>	<b>403</b>

MUJERES									
GRUPOS DE EDAD	EN CARRETERA				EN ZONA URBANA				TOTAL VÍCTIMAS
	MUERTOS	HERIDOS GRAVES	HERIDOS LEVES	TOTAL VÍCTIMAS	MUERTOS	HERIDOS GRAVES	HERIDOS LEVES	TOTAL VÍCTIMAS	
De 15 a 19 años	-	3	13	16	-	3	17	20	36
De 20 a 24 años	-	5	45	50	-	1	37	38	88
De 25 a 29 años	1	-	50	51	-	2	26	28	79
<b>TOTAL 15-29 AÑOS</b>	<b>1</b>	<b>8</b>	<b>108</b>	<b>117</b>	<b>-</b>	<b>6</b>	<b>80</b>	<b>86</b>	<b>203</b>

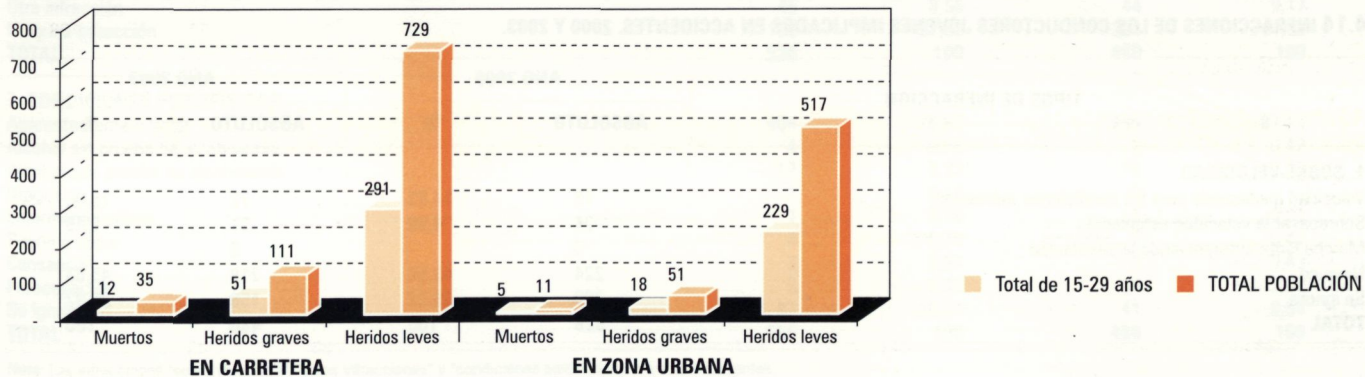
Fuente: Dirección General de Tráfico.

#### 4.11 VÍCTIMAS EN ACCIDENTES DE TRÁFICO (MUERTOS, HERIDOS GRAVES Y HERIDOS LEVES) DE 15 A 29 AÑOS . 2000 Y 2003.



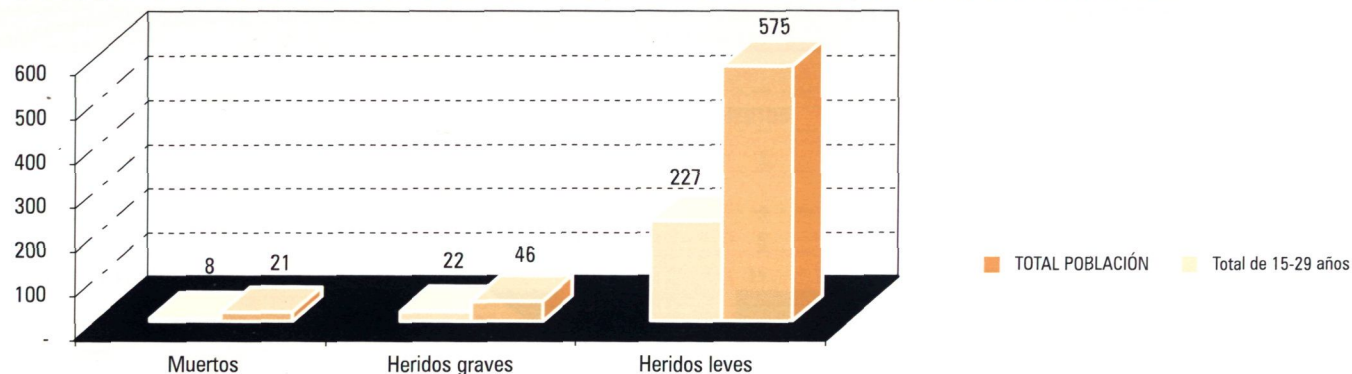
Fuente: Dirección General de Tráfico.

#### 4.12 VÍCTIMAS DE ACCIDENTES DE TRÁFICO. 2003



Fuente: Dirección General de Tráfico.

#### 4.13 CUÁNTO REPRESENTAN LOS CONDUCTORES DE 15 A 29 AÑOS, VÍCTIMAS DE ACCIDENTES, SOBRE EL TOTAL DE VÍCTIMAS. 2003.



Fuente: Dirección General de Tráfico.

#### 4.14 INFRACCIONES DE LOS CONDUCTORES JÓVENES IMPLICADOS EN ACCIDENTES. 2000 Y 2003.

TIPOS DE INFRACCIÓN	AÑO 2000		AÑO 2003	
	ABSOLUTO	%	ABSOLUTO	%
<b>1. SOBRE VELOCIDAD</b>				
Velocidad inadecuada para las condiciones existentes	78	14,83	72	15,00
Sobrepasar la velocidad establecida	24	4,56	31	6,46
Marcha lenta entorpeciendo la circulación	0	-	0	-
Ninguna	224	42,59	219	45,63
Se ignora	200	38,02	158	32,92
<b>TOTAL</b>	<b>526</b>	<b>100</b>	<b>480</b>	<b>100</b>

## 2. OTRAS INFRACCIONES

Conducción distraída o desatenta	130	24,71	114	23,75
Incorrecta utilización del alumbrado	0	-	0	-
Circular por mano contraria o sentido prohibido	3	0,57	3	0,63
Invadir parcialmente el sentido contrario	22	4,18	20	4,17
Girar incorrectamente	8	1,52	6	1,25
Adelantar antirreglamentariamente	9	1,71	9	1,88
Circular en zig-zag	1	0,19	0	-
No mantener intervalo de seguridad	38	7,22	31	6,46
Frenar sin causa justificada	2	0,38	0	-
No respetar la norma genérica de prioridad	13	2,47	7	1,46
No cumplir las indicaciones del semáforo	5	0,95	4	0,83
No cumplir la señal de stop	26	4,94	15	3,13
No cumplir la señal de ceda el paso	8	1,52	7	1,46
No respetar el paso de peatones	3	0,57	7	1,46
No cumplir otra señal de tráfico o policía	3	0,57	0	-
No indicar o indicar mal una maniobra	2	0,38	1	0,21
Entrar sin precaución en la circulación	5	0,95	7	1,46
Parada o estacionamiento prohibido peligroso	1	0,19	3	0,63
Ciclistas o ciclomotores en posición paralela	2	0,38	0	-
Ciclistas o ciclomotoristas circulando fuera pista-arcén	0	-	1	0,21
Apertura de puertas sin precaución	1	0,19	0	-
Otra infracción	45	8,56	44	9,17
Ninguna Infracción	199	37,83	201	41,88
<b>TOTAL</b>	<b>526</b>	<b>100</b>	<b>480</b>	<b>100</b>

## 3. CONDICIONES PSICOFÍSICAS

Aparentemente normal	404	76,81	399	83,13
Alcohol sin prueba de alcoholemia	4	0,76	2	0,42
Alcohol con prueba de alcoholemia	17	3,23	18	3,75
Drogas	1	0,19	0	-
Enfermedad súbita	1	0,19	1	0,21
Sueño o sopor	4	0,76	2	0,42
Cansancio	3	0,57	3	0,63
Preocupación	5	0,95	14	2,92
Se ignora	87	16,54	41	8,54
<b>TOTAL</b>	<b>526</b>	<b>100</b>	<b>480</b>	<b>100</b>

Nota: Las infracciones "sobre velocidad", "otras infracciones" y "condiciones psicofísicas" no son excluyentes.

Fuente: Dirección General de Tráfico.

#### 4.15 INFRACCIONES DE LOS CONDUCTORES JÓVENES IMPLICADOS EN ACCIDENTES CON VÍCTIMAS MORTALES O HERIDOS GRAVES. 2000 Y 2003.

TIPOS DE INFRACCIÓN	AÑO 2000		AÑO 2003	
	ABSOLUTO	%	ABSOLUTO	%
<b>1. SOBRE VELOCIDAD</b>				
Velocidad inadecuada para las condiciones existentes	27	23,28	24	33,33
Sobrepasar la velocidad establecida	13	11,21	9	12,50
Marcha lenta entorpeciendo la circulación	0	-	0	-
Ninguna	47	40,52	18	25,00
Se ignora	29	25,00	21	29,17
<b>TOTAL</b>	<b>116</b>	<b>100</b>	<b>72</b>	<b>100</b>
<b>2. OTRAS INFRACCIONES</b>				
Conducción distraída o desatenta	30	25,86	20	27,78
Incorrecta utilización del alumbrado	0	-	0	-
Circular por mano contraria o sentido prohibido	2	1,72	2	2,78
Invadir parcialmente el sentido contrario	8	6,90	4	5,56
Girar incorrectamente	1	0,86	1	1,39
Adelantar antirreglamentariamente	2	1,72	4	5,56
Circular en zig-zag	1	0,86	0	-
No mantener intervalo de seguridad	3	2,59	0	-
Frenar sin causa justificada	1	0,86	0	-
No respetar la norma genérica de prioridad	3	2,59	0	-
No cumplir las indicaciones del semáforo	2	1,72	1	1,39
No cumplir la señal de stop	4	3,45	1	1,39
No cumplir la señal de ceda el paso	2	1,72	0	-
No respetar el paso de peatones	2	1,72	2	2,78
No cumplir otra señal de tráfico o policía	2	1,72	0	-
No indicar o indicar mal una maniobra	0	-	0	-
Entrar sin precaución en la circulación	2	1,72	0	-
Parada o estacionamiento prohibido peligroso	0	-	0	-
Ciclistas o ciclomotores en posición paralela	1	0,86	0	-
Ciclistas o ciclomotoristas circulando fuera pista-arcén	0	-	0	-
Apertura de puertas sin precaución	0	-	0	-
Otra infracción	11	9,48	12	16,67
Ninguna Infracción	39	33,62	25	34,72
<b>TOTAL</b>	<b>116</b>	<b>100</b>	<b>72</b>	<b>100</b>

### 3. CONDICIONES PSICOFÍSICAS

Aparentemente normal	87	75,00	54	75,00
Alcohol sin prueba de alcoholemia	2	1,72	0	-
Alcohol con prueba de alcoholemia	4	3,45	4	5,56
Drogas	0	-	0	-
Enfermedad súbita	0	-	0	-
Sueño o sopor	0	-	0	-
Cansancio	0	-	0	-
Preocupación	1	0,86	1	1,39
Se ignora	22	18,97	13	18,06
<b>TOTAL</b>	<b>116</b>	<b>100</b>	<b>72</b>	<b>100</b>

Nota: Las infracciones "sobre velocidad", "otras infracciones" y "condiciones psicofísicas" no son excluyentes.

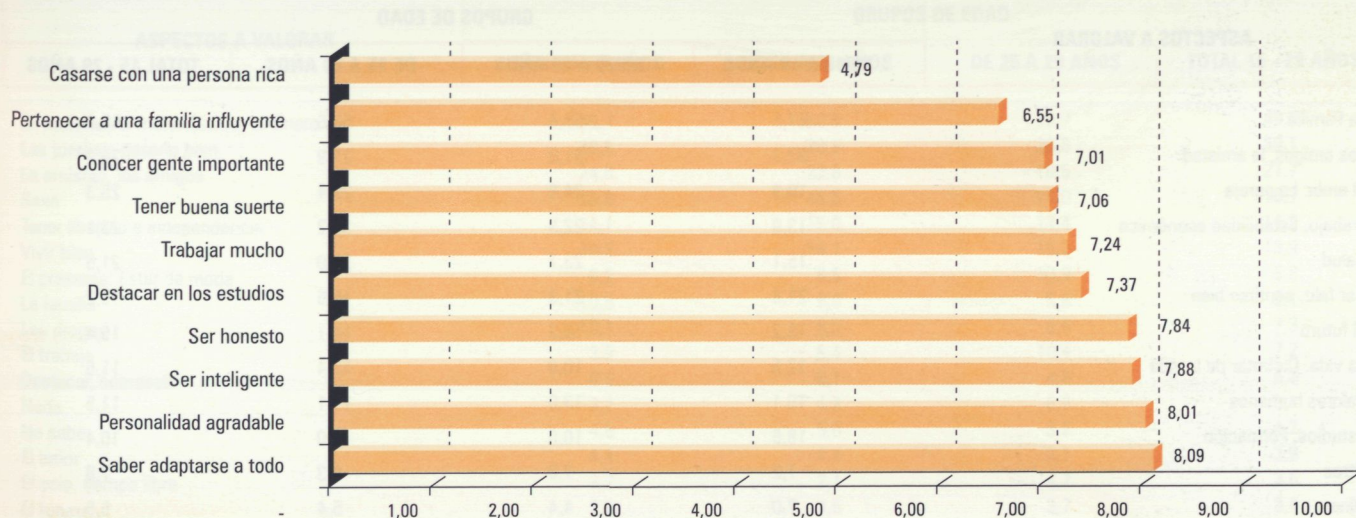
Fuente: Dirección General de Tráfico.



## 5. VALORES Y ACTITUDES



## 5.1 OPINIÓN DE LA POBLACIÓN JUVENIL DE GRAN CANARIA ACERCA DE LA INFLUENCIA DE DISTINTOS FACTORES PARA TRIUNFAR EN LA VIDA\*



\* Valores: de 1 "no influye nada" a 10 "influye muchísimo". Valores expresados en medias.

Fuente: Estudios Sociológicos de la Juventud de Gran Canaria. Años 2001, 2002 y 2003. Cabildo de Gran Canaria. Consejería de Juventud.

## 5.2 ASPECTOS MÁS VALORADOS POR LOS JÓVENES, POR GRUPOS DE EDAD. RESPUESTA MÚLTIPLE. DISTRIBUCIÓN PORCENTUAL.

ASPECTOS A VALORAR	GRUPOS DE EDAD			
	DE 15 A 19 AÑOS	DE 20 A 24 AÑOS	DE 25 A 29 AÑOS	TOTAL 15 - 29 AÑOS
La Familia	57,1	59,6	63,6	60,4
Los amigos, la amistad	37,3	31,0	21,9	29,2
El amor. La pareja	19,9	24,9	29,4	25,3
Trabajo. Estabilidad económica	13,9	22,3	30,2	23,1
Salud	15,1	23,7	24,0	21,5
Ser feliz, sentirse bien	21,8	21,3	15,5	19,2
El futuro	16,2	16,3	14,1	15,4
La vida. Disfrutar de la vida	12,5	10,0	12,4	11,6
Valores humanos	10,1	13,0	11,1	11,5
Estudios. Formación	18,6	10,0	5,0	10,4
Otros	7,2	7,8	8,3	7,8
Dinero	7,0	4,4	5,4	5,5
Ser madre o padre	2,7	5,9	6,9	5,4
Tener una casa, vivienda	4,1	4,5	5,2	4,6
La libertad, independencia	5,6	2,6	1,2	2,9
Tiempo libre	2,9	2,8	1,7	2,4
La paz	2,7	1,7	1,7	2,0
Deportes	3,7	1,0	0,8	1,7
Sexo	1,6	1,1	1,6	1,4
No sabe	0,8	0,2	0,1	0,3

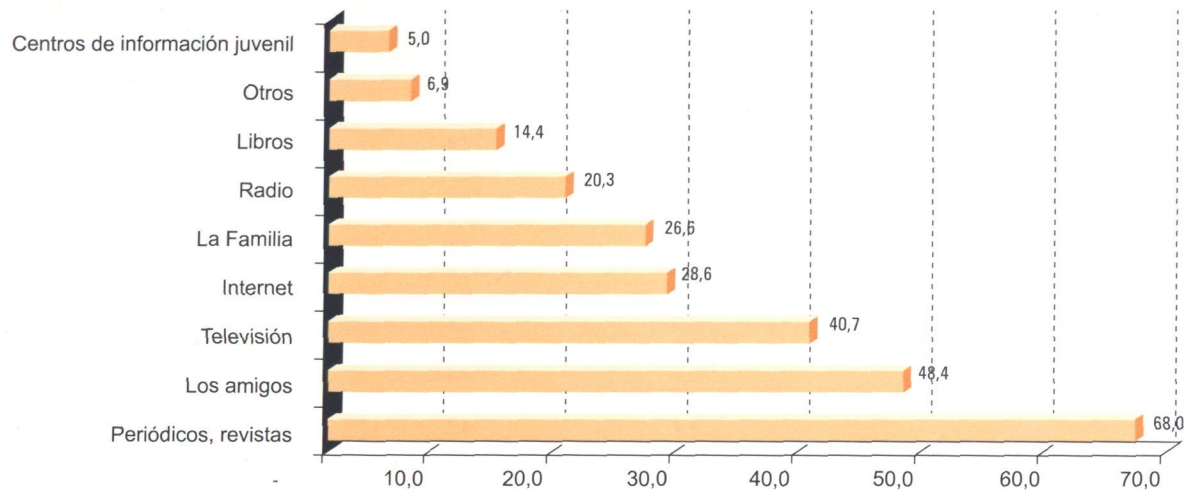
Fuente: Estudios Sociológicos de la Juventud de Gran Canaria. Años 2001, 2002 y 2003. Cabildo de Gran Canaria. Consejería de Juventud.

### 5.3 CREENCIA ACERCA DE LO QUE MÁS VALORAN LOS JÓVENES, POR GRUPOS DE EDAD. RESPUESTA MÚLTIPLE. DISTRIBUCIÓN PORCENTUAL.

ASPECTOS A VALORAR	GRUPOS DE EDAD			
	DE 15 A 19 AÑOS	DE 20 A 24 AÑOS	DE 25 A 29 AÑOS	TOTAL 15 - 29 AÑOS
Lo material, el materialismo, el dinero	46,7	52,5	49,7	49,8
Las juergas, pasarlo bien	39,8	38,8	38,8	39,1
La amistad, los amigos	24,8	22,8	18,5	21,7
Sexo	20,6	16,5	14,0	16,7
Tener libertad e independencia	14,1	16,0	14,4	14,9
Vivir bien	10,2	14,1	16,2	13,9
El presente. Estar de moda	6,2	8,5	10,9	8,8
La familia	10,5	9,0	5,6	8,1
Las drogas	10,1	6,0	6,4	7,3
El trabajo	3,9	6,4	10,4	7,2
Destacar, sobresalir	8,5	6,1	4,8	6,3
Nada	3,7	4,3	6,9	5,1
No sabe	4,6	5,0	3,2	4,2
El amor	4,4	4,4	3,1	3,9
El ocio, tiempo libre	3,7	2,1	4,7	3,6
El futuro	2,9	3,6	3,7	3,4
Ser feliz	3,6	3,1	3,2	3,3
Los estudios	4,9	2,8	2,1	3,1
La posición social	2,2	2,4	2,8	2,5
Valores humanos	2,5	2,2	2,1	2,3
Otros	1,0	1,7	3,4	2,2
La música	2,2	2,1	1,4	1,9
Deportes	0,8	0,8	2,0	1,2
Se preocupan solo por ellos	1,3	1,3	0,7	1,1
Salud	1,0	1,4	0,9	1,1
Las relaciones humanas	1,0	0,5	0,8	0,8
Chicos, as	0,6	0,5	0,4	0,5

Fuente: Estudios Sociológicos de la Juventud de Gran Canaria. Años 2001, 2002 y 2003. Cabildo de Gran Canaria. Consejería de Juventud.

#### 5.4 RECURSOS QUE UTILIZAN LOS JÓVENES PARA INFORMARSE. RESPUESTA MÚLTIPLE. DISTRIBUCIÓN PORCENTUAL.



Fuente: Estudios Sociológicos de la Juventud de Gran Canaria. Años 2001, 2002 y 2003. Cabildo de Gran Canaria. Consejería de Juventud.

## 5.5 NIVEL DE CONFIANZA EN LAS INSTITUCIONES, POR GRUPOS DE EDAD\*.

	GRUPOS DE EDAD			
	DE 15 A 19 AÑOS	DE 20 A 24 AÑOS	DE 25 A 29 AÑOS	TOTAL 15 - 29 AÑOS
Organizaciones de Voluntariado	2,86	2,81	2,81	2,82
Sistema de Enseñanza	2,59	2,45	2,48	2,50
Policía	2,19	2,22	2,15	2,18
Prensa, Televisión	2,13	2,09	2,03	2,08
Justicia	1,98	1,96	1,95	1,96
Sindicatos	1,89	2,01	1,97	1,96
Iglesia	1,90	1,81	1,86	1,86
Ejercito	1,88	1,79	1,78	1,81
Partidos Políticos	1,44	1,48	1,40	1,44

\* Valores: 1 "Ninguna", 2 "Alguna", 3 "Bastante" y 4 "Mucha". Valores expresados en medias.

Fuente: Estudios Sociológicos de la Juventud de Gran Canaria. Años 2001, 2002 y 2003. Cabildo de Gran Canaria. Consejería de Juventud.

**5.6 CREENCIA DE LOS JÓVENES ACERCA DE CUALES SON LOS PRINCIPALES PROBLEMAS DE SU MUNICIPIO, POR GRUPOS DE EDAD. RESPUESTA MÚLTIPLE : DISTRIBUCIÓN PORCENTUAL.**

PROBLEMAS	GRUPOS DE EDAD			
	DE 15 A 19 AÑOS	DE 20 A 24 AÑOS	DE 25 A 29 AÑOS	TOTAL 15 - 29 AÑOS
La droga	71,8	65,3	67,0	67,7
El paro	35,2	42,3	41,8	40,2
La inmigración	34,7	34,5	33,2	34,0
La falta de futuro, de perspectiva para los jóvenes	32,6	33,9	29,2	31,7
La vivienda	17,4	28,2	33,1	27,1
La inseguridad ciudadana	18,0	19,9	23,5	20,8
Las manifestaciones violentas de alguna gente joven	25,2	17,2	17,0	19,3
La pobreza y marginación de una parte de la población	11,4	13,2	12,9	12,6
La situación política del municipio	8,4	13,8	13,5	12,2
El racismo	15,0	7,5	6,1	9,0
Los problemas de contaminación y medioambiente	9,8	8,8	7,5	8,6
El sida	4,3	3,9	2,6	3,5

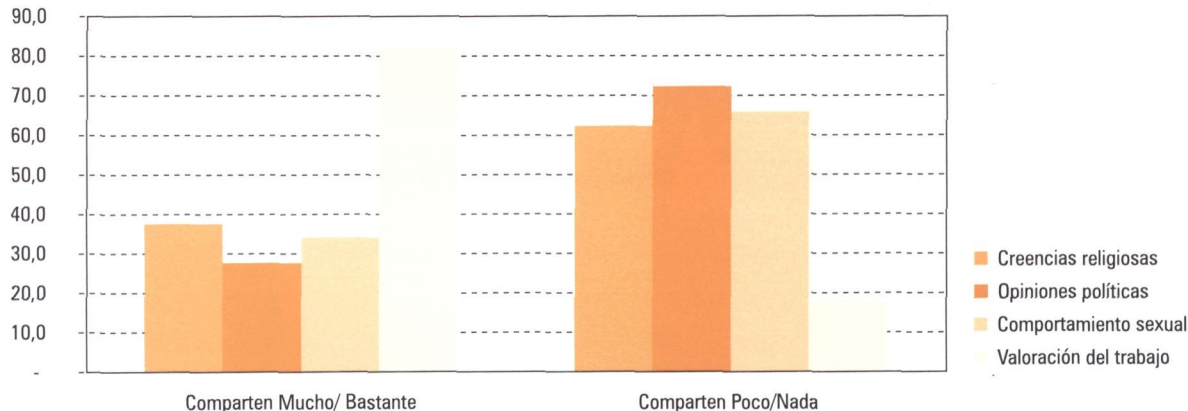
Fuente: Estudios Sociológicos de la Juventud de Gran Canaria. Años 2001, 2002 y 2003. Cabildo de Gran Canaria. Consejería de Juventud.

## 5.7 CREENCIAS RELIGIOSAS. CÓMO SE CONSIDERAN LOS JÓVENES EN MATERIA RELIGIOSA, POR GRUPOS DE EDAD. DISTRIBUCIÓN PORCENTUAL.

	GRUPOS DE EDAD			
	DE 15 A 19 AÑOS	DE 20 A 24 AÑOS	DE 25 A 29 AÑOS	TOTAL 15 - 29 AÑOS
Católico practicante	27,8	24,1	25,8	25,8
Católico no practicante	44,6	45,6	51,3	47,5
Indiferente, agnóstico	9,2	13,6	9,5	10,8
Creyente en Dios pero sin religión	6,3	5,1	5,3	5,5
No creyente	11,0	10,2	7,4	9,3
Creyente en otra religión	1,0	1,4	0,7	1,0

Fuente: Estudios Sociológicos de la Juventud de Gran Canaria. Años 2001, 2002 y 2003. Cabildo de Gran Canaria. Consejería de Juventud.

## 5.8 GRADO DE SIMILITUD DE LOS JÓVENES CON SUS PADRES EN CUANTO A DETERMINADOS VALORES Y ACTITUDES. DISTRIBUCIÓN PORCENTUAL.



Fuente: Estudios Sociológicos de la Juventud de Gran Canaria. Años 2001, 2002 y 2003. Cabildo de Gran Canaria. Consejería de Juventud.



## 6. PARTICIPACIÓN DEMOCRÁTICA



## 6.1 PARTICIPACIÓN EN ASOCIACIONES, POR GRUPOS DE EDAD. DISTRIBUCIÓN PORCENTUAL.

### PERTENENCIA A ALGUNA ASOCIACIÓN

	GRUPOS DE EDAD			
	DE 15 A 19 AÑOS	DE 20 A 24 AÑOS	DE 25 A 29 AÑOS	TOTAL 15 - 29 AÑOS
Si	22,0	17,2	17,0	18,4
No	78,0	82,8	83,0	81,6

### ES UNA ASOCIACIÓN ESPECÍFICAMENTE JUVENIL

	GRUPOS DE EDAD			
	DE 15 A 19 AÑOS	DE 20 A 24 AÑOS	DE 25 A 29 AÑOS	TOTAL 15 - 29 AÑOS
Si	52,5	31,7	38,2	40,9
No	47,5	68,3	61,8	59,1

Fuente: Estudios Sociológicos de la Juventud de Gran Canaria. Años 2001, 2002 y 2003. Cabildo de Gran Canaria. Consejería de Juventud.

## 6.2 ACTIVIDAD PREDOMINANTE DE LA ASOCIACIÓN A LA QUE PERTENECEN LOS JÓVENES, POR GRUPOS DE EDAD. DISTRIBUCIÓN PORCENTUAL.

ACTIVIDAD	GRUPOS DE EDAD			
	DE 15 A 19 AÑOS	DE 20 A 24 AÑOS	DE 25 A 29 AÑOS	TOTAL 15 - 29 AÑOS
Club deportivo	53,6	44,0	36,6	44,5
Cultural	15,5	18,5	21,4	18,5
Religiosa	12,0	4,8	5,6	7,5
Cívica, de vecinos, consumidores	5,4	8,7	5,9	6,6
Benéfico cultural	3,3	8,3	7,1	6,2
Excursionista	4,5	0,6	4,8	3,4
Estudiantil	0,6	4,0	4,6	3,1
Pacifista	2,9	3,7	0,6	2,3
Ecologista	1,1	2,1	3,5	2,3
Recreativa, club privado, casino	1,2	2,7	3,0	2,3
Algún partido u organización política	-	2,6	2,1	1,6
Asociación o colegio profesional	-	-	3,5	1,2
Algún sindicato	-	-	1,4	0,5

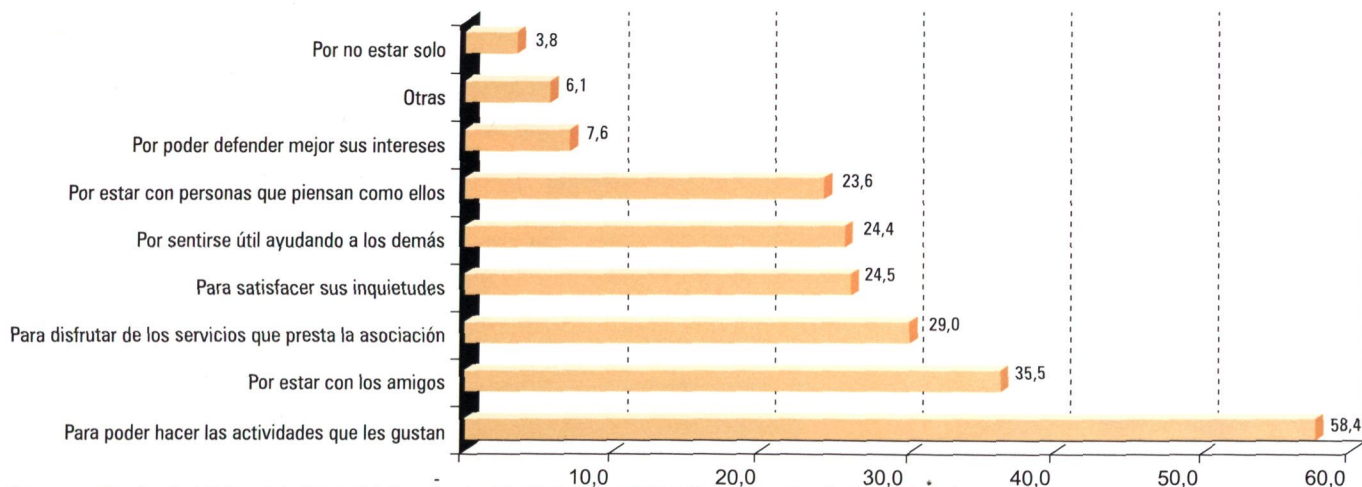
Fuente: Estudios Sociológicos de la Juventud de Gran Canaria. Años 2001, 2002 y 2003. Cabildo de Gran Canaria. Consejería de Juventud.

### 6.3 GRADO DE PARTICIPACIÓN DE LOS JÓVENES EN LAS ASOCIACIONES A LAS QUE PERTENECEN, POR GRUPOS DE EDAD. DISTRIBUCIÓN PORCENTUAL.

GRADO DE PARTICIPACIÓN	GRUPOS DE EDAD			
	DE 15 A 19 AÑOS	DE 20 A 24 AÑOS	DE 25 A 29 AÑOS	TOTAL 15 - 29 AÑOS
No participa o participa poco en las actividades	4,5	10,1	12,4	9,0
Participa normalmente en las actividades	59,9	60,7	48,6	56,2
Colabora muy estrechamente	35,6	29,1	39,1	34,8

Fuente: Estudios Sociológicos de la Juventud de Gran Canaria. Años 2001, 2002 y 2003. Cabildo de Gran Canaria. Consejería de Juventud.

### 6.4 MOTIVOS POR LOS QUE SE AFILIAN O ASOCIAN LOS JÓVENES. RESPUESTA MÚLTIPLE. DISTRIBUCIÓN PORCENTUAL.



Fuente: Estudios Sociológicos de la Juventud de Gran Canaria. Años 2001, 2002 y 2003. Cabildo de Gran Canaria. Consejería de Juventud.



Cabildo de  
Gran Canaria

JUVENTUD

[www.grancanaria.com](http://www.grancanaria.com)