



ERIZA BLANCA ◀

PHYLUM: Equinodermos
CLASE: Equinoideos
ORDEN: Diadematoida
FAMILIA: Diadematidae
GENERO: Centrostephanus
ESPECIE: Centrostephanus longispinus
NOMBRE VULGAR: Eriza blanca

HABITAT: Vive tanto en fondos rocosos como arenofangosos, aunque preferentemente se le suele encontrar en estos últimos. Su distribución batimétrica varía desde los 20 a los 200 m. de profundidad.

TAMAÑO: El caparazón puede alcanzar un diámetro de 6 cm., pero sus largas y finas púas pueden alcanzar hasta 10 cm. de largo, pudiendo aparentar el animal en todo su conjunto un gran tamaño.

COLOR: Presenta una coloración muy típica al estar sus púas coloreadas de bandas rojas y blancas en toda su longitud.

DISTRIBUCION: Mediterráneo y Atlántico oriental desde Noruega hasta el Golfo de Guinea.

BIOLOGIA: Es una especie poco abundante por lo que son poco conocidos sus hábitos, aunque suponemos por los lugares donde vive que posee una alimentación detritívora.

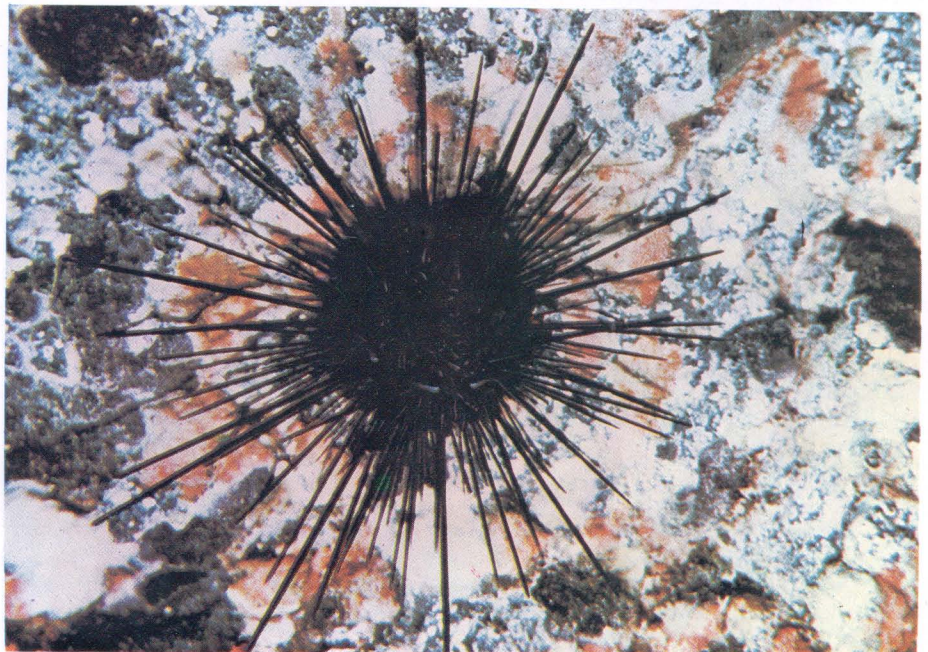
Sus largas púas tienen gran movilidad, empleándolas para sus desplazamientos, que son realizados con bastante rapidez en contraste con la mayoría de las demás especies de erizos.

Foto: P. Guzmán
 Texto: E. Moreno
 Centro de Tecnología Pesquera de Gran Canaria

FAUNA CANARIA

INVERTEBRADOS
MARINOS

ERIZO DE LIMA ▶



PHYLUM: Equinodermos
CLASE: Equinoideos
ORDEN: Diadematoida
FAMILIA: Diadematidae
GENERO: Diadema
ESPECIE: Diadema antillarum
NOMBRE VULGAR: Eriza, Erizo de Lima

HABITAT: Habita entre 1,30 m. de profundidad, y siempre sobre fondos rocosos.

TAMAÑO: Su caparazón normalmente tiene un diámetro de unos 7 cm., aunque en algunos ejemplares puede llegar a medir los 10 cm. Sus púas son de gran tamaño, pudiendo alcanzar los 15 cms. en la parte superior del caparazón, haciéndolo el erizo de mayor tamaño de nuestras aguas.

COLOR: Presenta siempre, en estado adulto, color negro. Los ejemplares jóvenes pueden presentar las púas de la zona basal del caparazón de color blanco o rojizo, pero se les oscurecerán al hacerse adulto el animal.

DISTRIBUCION: Se distribuye tanto en las costas orientales como occidentales del Atlántico, pero sólo hasta un poco pasados los trópicos.

Es muy abundante en las Antillas, de donde procede su nombre, también lo es en Canarias, pero curiosamente en la costa africana es bastante raro.

BIOLOGIA: Lo mismo que la otra especie citada tiene una gran movilidad. Sus púas son huecas, conteniendo veneno, aunque éste no es peligroso para el hombre, si es algo molesta su picadura. Sus púas son extremadamente punzantes y frágiles, siendo este erizo una de las especies más molestas para bañistas y submarinistas.

Cabe destacar que esta especie es bastante resistente a los cambios ambientales, siendo los primeros que pueblan las escolleras de los muelles en construcción y también los últimos animales en abandonar los lugares muy polucionados.

Foto y Texto:
E. Moreno

Centro de Tecnología Pesquera de Gran Canaria