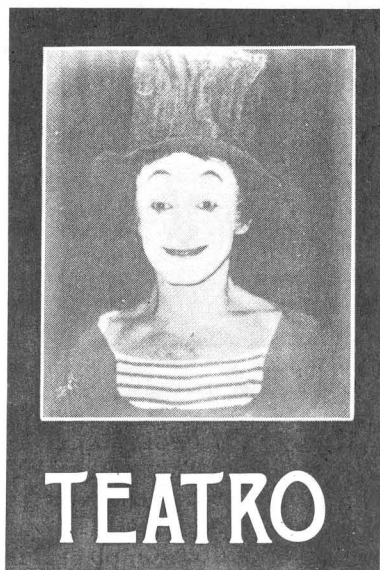


# LA I MUESTRA DE TEATRO INDEPENDIENTE



## TEATRO

Probablemente, uno de los acontecimientos más importantes para el teatro canario en los últimos años, ha sido la I Muestra de teatro independiente, organizada a principios de 1977 por la Asamblea de Teatro de Las Palmas, patrocinada por el Plan Cultural. Importante, aunque lo haya sido más por las intenciones que por los resultados; pero alguna vez había que romper el fuego y abandonar la mentalidad que hasta ahora ha venido dirigiendo la actividad teatral en Canarias, hasta el punto de adormecerlo e infradesarrollarlo. Y es que la Asamblea, se proponía primordialmente descentralizar el fenómeno teatral, aislarlo de las capas burguesas que lo han monopolizado tanto tiempo y llevarlo a las más amplias capas de

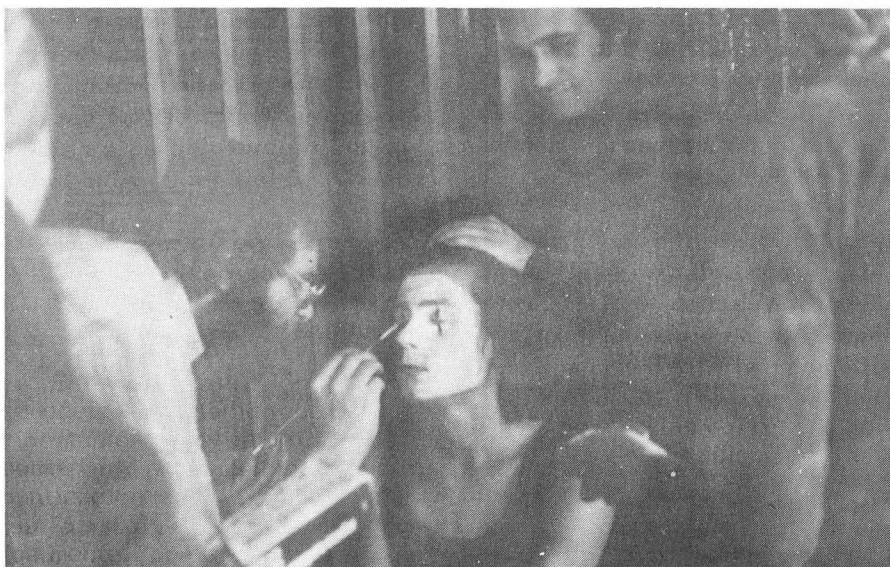


las clases populares del País Canario. Y eso en parte se está cumpliendo.

La Muestra se desarrolló por Gran Canaria del 27 de diciembre, al 27 de enero, y se extendió en dos fines de semana de febrero, a Lanzarote y Fuerteventura. La inexperiencia de la Asamblea, el ser los mismos organizadores participantes en la Muestra, y la envergadura de la misma, influyó en su organización. Se montó con prisas y con despiste inicial, sin apenas publicidad, lo cual mermó al principio la asistencia de público. Por otra parte, daba la

impresión de que en la ciudad de Las Palmas había muy poco interés por un hecho de este tipo en que además se daba todo preparado y gratuitamente, mostrándose bastante apatía ante el fenómeno que no se valoraba convenientemente. Incluso se dieron unos pequeños incidentes los primeros días en la Escuela de Formación de Profesorado de E. G. B.

El criterio u objetivo de la Muestra era, dentro de las posibilidades apuntadas, cubrir un área determinada donde acudieron los once grupos participantes (T.E.C., Mantu, Agape, Exodo, Tarja, Tagoror Experimental, G.P.T.C., Poll-Nud, Moratín y Machem). O sea, Gáldar, Montaña Cardones, San Mateo, Carrizal en Gran Canaria, y diversas localidades de Lanzarote y Fuerteventura. Respecto a las obras presentadas en la Muestra, la mayoría trabajos colectivos de los distintos grupos, no se notaba un criterio coherente de cara a la misma, si bien los propios organizadores no se lo plantearon nunca, ya que lo que importaba era mostrar lo que se venía haciendo sin ningún criterio selectivo de estilo y calidad, que correspondía únicamente a los planteamientos de cada grupo. Otra cosa que se vislumbró claramente, y es de vital importancia, es la carencia de locales adecuados para este tipo de acti-



*El maquillaje, mientras prepara su actuación un grupo teatral de Las Palmas.*

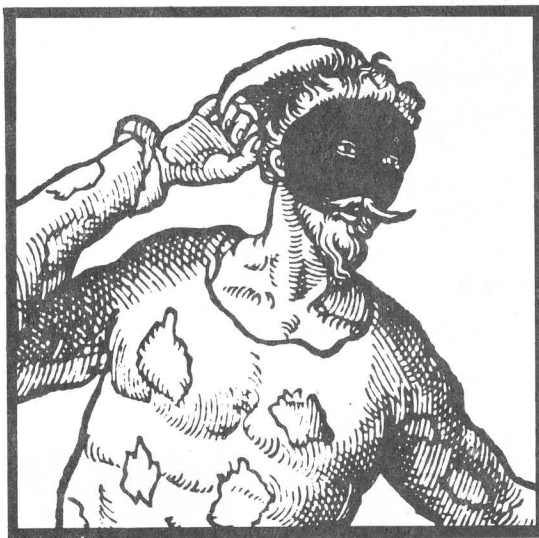
vidades, que me hace pensar en ir a la construcción de los mismos (la actividad cultural sigue creciendo) y a la recuperación de espacios adecuados a esos fines.

El análisis más difícil de hacer de toda la Muestra, es el del público asistente, especialmente por las diferencias sociológicas de los públicos de cada lugar y la variedad en cuanto a temática y estilo de los diferentes grupos y obras. Sin embargo hubo una respuesta mayoritaria del público de las zonas más marginadas y oprimidas, y al mismo tiempo más necesitadas de un desarrollo cultural. Sobre todo, la asistencia masiva de un público infantil, si bien sólo había una obra para ellos, lo cual también es explicable por el gran porcentaje de población joven que tenemos.

Ante estos públicos, el nivel de los montajes ha sido de baja calidad y poca preparación. Y es fenómeno que se arrastra de viejo, ya que no contamos actualmente con centros dramáticos donde adquirir una preparación básica, ni una cobertura que haga posible la total dedicación profesional, y lo más fundamental, casi la totalidad de los grupos participantes en la I Muestra, siguen careciendo de locales de ensayo y apoyo efectivo.

Pero, a pesar de los fallos organizativos y de otra índole (varios al margen de la misma Asamblea), y el bajo nivel cualitativo de los diferentes grupos participantes, ha sido positivo el resultado de la Muestra, en cuanto se ha empezado a forjar un pequeño circuito que puede ampliarse con tiempo y posibilitando un contacto más directo entre teatros y público. Por otra parte, ha supuesto el hecho insólito en Canarias, de haberse realizado más de cien representaciones por toda la provincia durante un mes, movilizándose tras ellas a más de 14.000 espectadores. Innegable es que después de dicha Muestra, hayan habido peticiones de ampliarla por otros sitios, sacando del ostracismo cultural a gente que venía llevando desde hace mucho tiempo una labor, aunque sorda, importantísima. Es hora ya de que se empiece a tomar en cuenta seriamente esta actividad teatral que viene empujando con fuerza y abriéndose paso irremisiblemente.

PEPE ORIVE



## EL MUNDO DE ARLEQUIN

### Un estudio de la COMEDIA DELL'ARTE

**D**espués de Hamlet, el personaje teatral que más fama ha tenido desde el siglo XVI y en todos los países europeos, es, sin lugar a dudas, Arlequín. Arlequín o Pierrot como se le llamaba en Francia, nace en la Italia renacentista y junto con sus compañeros en la escena, Polichinela, Pantalón, el Doctor, Brighella, el capitán Spavento, los Zanni... extiende su fama por todo el continente llegando incluso a Moscú y estableciendo un teatro italiano permanente en París. La inteligencia y el refinamiento de estos cómicos, cada uno con su vestimenta característica y algunos de ellos con máscaras, así como la riqueza de su repertorio en el que figuraban argumentos a menudo románticos y cómicos pero también trágicos, el baile y la música instrumental que daban a la representación tremenda fuerza y dinamismo, la sencillez de los escenarios, la variedad de las situaciones y por fin la improvisación tanto del discurso como de la acción, dieron a la Comedia del Arte el carácter popular y mágico que tanta huella dejó en los escenarios populares, (la pantomima inglesa es uno de sus descendientes), que influenció a algunos de los grandes autores de teatro (Shakespeare, Molière, Goldoni

o Lope de Vega) y que todavía hoy no ha podido ser olvidada del todo a pesar del realismo que predomina en la escena de nuestros días.

En el presente libro (1) Allardyce Nicoll, profesor de literatura inglesa y de historia del teatro en la Universidad de Londres, examina la forma peculiar de esta expresión teatral realizando en primer lugar una exposición temática de la Comedia del Arte; la comedia de enredo es analizada como punto de partida y a continuación cada uno de los personajes típicos según aparecen en el repertorio. Más adelante estudia los personajes secundarios y enseguida la estructura del escenario y los estilos de teatro en este género italiano; por último describe el triunfo y la decadencia histórica de la Comedia, siendo éste uno de los capítulos más interesantes porque implica ya un análisis estético y sobre todo la correlación de los personajes italianos dentro del teatro europeo y sus transformaciones en el proceso de universalización.

(1) Allardyce Nicoll: "EL MUNDO DE ARLEQUIN. UN ESTUDIO CRITICO DE LA COMEDIA DELL'ARTE". Barral Editores. Breve Biblioteca de Reforma. Serie Iconológica.