

COMENTARIOS AGRICOLAS

POR EL DR. SIMON E. MALO

CENTRO DE INVESTIGACION Y EDUCACION AGRICOLA
UNIVERSIDAD DE FLORIDA
HOMESTEAD, FLORIDA



En un artículo anterior mencioné que entre los frutales tropicales que pueden explotarse comercialmente en Canarias, el aguacate, en mi opinión, tiene mejores y más inmediatas posibilidades. Como todo cultivo comercial, este frutal tiene su comportamiento especial y sus características únicas que hay que entender bien antes de invertir dinero en su explotación.

1. INJERTACION

La primera consideración en la producción del aguacate, es que la planta, como toda que no

Este es un punto importantísimo y uno de los menos comprendidos y más descuidados debido a que no se entiende bien la naturaleza a largo plazo de la producción frutícola. Un árbol se planta para que nos produzca fruta de buena calidad por un período ininterrumpido de 20 años o más. Cualquier error que tengamos al establecer la plantación o huerta lo notaremos ya muy tarde, cuando no podamos corregir el error y comenzar de nuevo como lo hacemos con otros cultivos. Es preferible esperar un tiempo,

suelos friables tendremos un buen principio, pero todavía tenemos que disponer de otros factores indispensables. Una característica genuina del aguacate es su susceptibilidad a concentraciones altas de sales en el suelo o en el agua de riego. Esto es especialmente peligroso en el caso del cloruro de sodio, que es la salinidad más común en el agua de pozos de Gran Canaria. Como muchos agricultores canarios saben, hay pozos que pueden volverse salinos en poco tiempo y es mejor asegurarse

CONSIDERACIONES IMPORTANTES

reproduce las características deseadas cuando se propaga por semilla, debe ser injertada. Todo horticultor sabe que las ventajas del injerto no se limitan a que podamos reproducir el tipo exacto de fruta que queremos, sino va más allá de esto: a) los árboles son más precoces y cargan más temprano, b) podemos escoger la raíz más conveniente para adaptar la planta a las condiciones específicas del suelo que tengamos, c) los árboles son generalmente más pequeños que si procedieran de semilla, lo cual es ventajoso para la cosecha y las prácticas de manejo.

2. CALIDAD Y TIPO DE PLANTA A USARSE

Debido a que los defectos congénitos y las malas características de un árbol frutal no se notan sino después de 5 ó 6 años, cuando haya entrado en plena producción, tenemos que asegurarnos que el árbol que sembramos sea de buena calidad, es decir, dé la variedad o tipo que nos conviene e injertado en el patrón adecuado

informarnos bien, y conseguir plantas buenas y tierra apropiada en vez de tomar decisiones rápidas de las que seguramente nos arrepentiremos después. Una vez que hayamos comprendido bien esto, estaremos en buen camino.

3. TIPO DE SUELO PARA EL AGUACATE

Otra consideración de importancia vital para el aguacate es el escoger suelos que no retengan agua por mucho tiempo. Los huertos de aguacate deben establecerse únicamente en suelos friables y bien drenados ya que la raíz del aguacate de ninguna manera tolera condiciones demasiado húmedas. Es más: suelos con tendencia a anegarse, estimulan la reproducción del hongo Phytophthora cinnamomi que es generalmente el causante del mayor daño en huertas de aguacate al infectar la raíz y producir la marchitez y la muerte del árbol.

4. AGUA DE RIEGO CON BAJO CONTENIDO DE SALES

Si obtenemos buenas plantas y

antes de sembrar la huerta de que se podrá disponer de aguas relativamente puras en el futuro. El aguacate necesita agua pura para su producción óptima. Las aguas procedentes de presas son las mejores para aguacates porque generalmente proceden de lluvias.

5. TIPO DE PATRON A EMPLEARSE

La quinta consideración, que se desprende de la anterior, es la siguiente: ¿Cuál es el mejor patrón de aguacate para Canarias? La investigación en muchos países donde se cultiva el aguacate comercialmente revela que los patrones (pie o portainjerto) de tipo antillano (aguacates de verano en Canarias) toleran mejor las condiciones salinas y son menos afectados por la deficiencia de hierro en terrenos alcalinos o calcáreos. Esta carencia de hierro en las plantas produce lo que se conoce como "Clorosis" (falta de clorofila) o el amarillamiento de las hojas. El aguacate es uno de los frutales más propensos a

la clorosis y es la planta que más difícilmente reacciona a medidas correctivas contra la insuficiencia de hierro en el suelo.

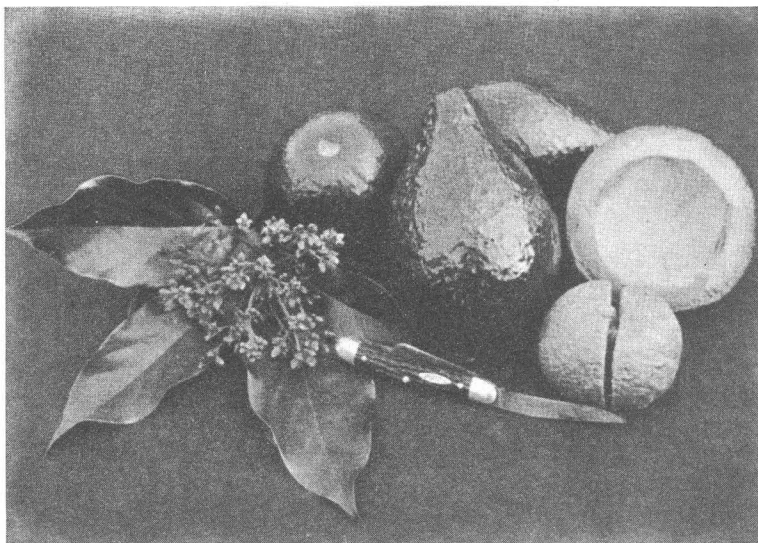
Conociendo que en Canarias encontramos ambos problemas, el de la salinidad y el de la clorosis, es lógico concluir que tenemos que injertar el aguacate solamente en patrones antillanos cuya semilla se obtiene en verano.

6. PROTECCION CONTRA VIENTOS

La sexta consideración antes de plantar la huerta es asegurarse de no tener vientos demasiado fuertes. Como esto ocurre en casi toda Gran Canaria, pero especialmente en el Sur de la isla, se necesitará tomar medidas para proteger los árboles, particularmente los jóvenes, contra el daño causado por el viento. Rompavientos individuales hechos con tela de cáñamo y unas cuantas estacas son ideales para proteger plantas recién sembradas. Para árboles en producción, rompavientos de eucalipto u otros árboles son efectivos pero se demoran mucho en crecer y desperdician mucho el terreno. Los zocos de bloques de cemento o ladrillos, a menos que ya estén

presentes en la huerta, son indispensables bajo ciertas condiciones.

más práctico de esto es que, usando distintas variedades, se puede cosechar fruta en casi



7. APROVECHAMIENTO DE LA ALTURA

Una cualidad muy interesante en el aguacate es que, dependiendo de su variedad o tipo racial, se le puede adaptar a diferentes alturas en la isla. El beneficio

todos los meses del año. Hay tipos que están mejor y más a gusto en tierras bajas, desde el nivel del mar hasta 300-400 metros de altura. Algunos prefieren alturas de 500 a 800 metros y otros se les puede cultivar a 1200 metros

N LA PRODUCCION DEL AGUACATE



en zonas donde los castaños, nueces y almendros se cultivan mejor. Las mismas variedades que producen a 500-600 metros pueden ser más tardías en lugares más altos. La adaptación precisa y el uso más eficiente de variedades de aguacate en Canarias tendrá que determinarse lentamente por medio de observaciones sistemáticas. Con este fin, La Caja Insular de Ahorros de Gran Canaria ha comenzado un programa bien organizado, y a largo plazo, de introducción de tipos superiores de frutales. Este es un proyecto que necesita llevarse a cabo por varios años antes de que muestre resultados favorables y se requiere la cooperación de muchísimos agricultores y horticultores canarios.

8. TAMAÑO DE LA HUERTA Y SU FUTURO MANEJO

Antes de concluir este artículo, quiero mencionar una consideración final tan importante o más que las otras, y es el tamaño de la huerta o plantación. Toda

operación agrícola tiene que ser hasta cierto punto autosuficiente y bastarse a sí misma. Esto se aplica especialmente a equipo mecánico porque es difícil arrendar o conseguirlo en el momento que se necesita. Para producir aguacate de buena calidad, tenemos que tener una buena aspersora (rociadora o fumigadora) que desarrolle presión suficiente para poder mojar sin dificultad las hojas y la fruta del árbol más alto. Un equipo de este tipo es relativamente caro y su inversión va a estar relacionada al tamaño de la huerta. Por razones de buen juicio financiero y de sentido común, no podemos tener una huerta muy pequeña y una inversión fuerte en maquinaria. Las

dos tienen que ir de la mano. ¿Cuál es entonces el tamaño mínimo de una huerta de aguacates que constituya una unidad económica en Canarias? La cantidad de equipo necesario con la capacidad apropiada determina hasta cierto punto el tamaño de la huerta por sembrarse, pero forzosamente tienen que entrar otros factores tales como el valor del terreno, precio anticipado de la fruta, etc. Yo diría, basándome en mi experiencia en otros lugares, que un huerto de 5 hectáreas sería el tamaño mínimo para que sea eficiente; menos de esto sería anti-económico.

En conclusión, debo explicar que cada una de las consideraciones

expuestas aquí han sido articuladas individualmente para estudiarlas, analizarlas y comprenderlas mejor. Sin embargo, ninguna consideración es independiente de la otra; cada una aporta su valor y todas concurren al éxito final. Cuantos más factores de éxito hayamos considerado y evaluado antes de plantar la huerta, mejores resultados tendremos.

El reconocer que no tenemos el conocimiento suficiente para una empresa y el saber adónde acudir para obtener la información precisa es el 50% del éxito. El otro 50% no es más que trabajo y constancia.



MOYA

Por imperativos de espacio, nos vemos obligados a trasladar al número de abril de AGUAYRO el reportaje sobre Moya, así como la entrevista que realizamos al señor Alcalde de la Villa.

BODAS

El pasado día 2 de marzo, en el templo parroquial de San Antonio María Claret, de Las Chumberas, tuvo lugar el enlace matrimonial entre nuestra compañera Mely Barreto de la Trinidad y don Adolfo Gutiérrez García.

Deseamos toda clase de felicidades a la nueva pareja.





ARREGIFE GRAN HOTEL



LANZAROTE

ISLAS CANARIAS





© Del documento, los autores. Digitalización realizada por ULPGC. Biblioteca Universitaria, 2010

HOTEL LANCELOT PLAYA



LANZAROTE

ISLAS CANARIAS

