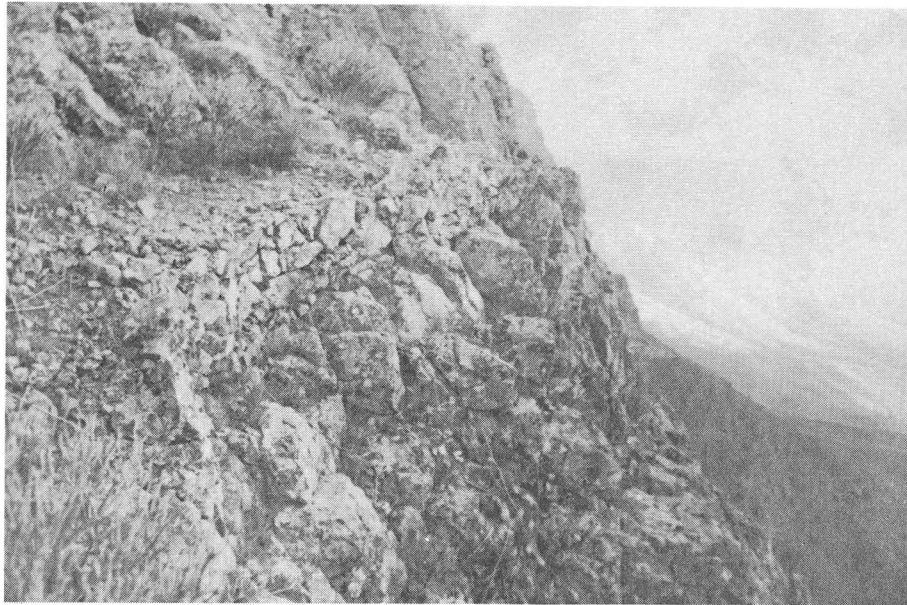


EL CONJUNTO ARQUEOLÓGICO DE AMURGA



Fortaleza de Amurga. Camino de posible procedencia aborígen.

El presente artículo lo damos a la luz pública estimulados por el número 106, de diciembre pasado, de esa magnífica revista llamada "Aguayro".

No obstante nos resulta inevitable, previamente y a modo de largo preámbulo, hacer un resumen de las vicisitudes que dieron lugar a la creación de la "Comisión de Arqueología del Museo Canario". Que sirva ello, además, de obligada presentación.

Todo empezó en los años 1971 — 72, cuando un grupo de personas intentamos la creación de una "Asociación de Amigos de la Historia y Etnología de Canarias" —ETHISCAN—, dado el evidente peligro de destrucción de nuestro patrimonio etnohistórico, y en especial del arqueológico. Dicha Asociación no fue autorizada por el entonces gobernador civil de la Provincia por el procedimiento del "silencio administrativo". A partir de aquella fecha, mediados de 1972, las mismas personas animadas por la directiva del Museo Canario creamos la "Comisión de Arqueología". Se trata, pues, de un colectivo que podríamos definir como "heterogéneo y heterodoxo". El nuevo objetivo era ahora la confección de la "Carta Arqueológica de Gran Canaria", principalmente a base de prospecciones de campo. De la necesidad de ello nos habían convencido e informado el doctor Pellicer Catalán, que tan profunda huella científica dejara en la Universidad de La Laguna, y los principales miembros del Departamento de Arqueología de la

referida Universidad. La "Carta" era objetivo inaplazable. Y desde entonces, a lo largo de seis años y medio, hemos estado inventariando centenares de yacimientos por toda la impresionante geografía grancanaria y de una forma desinteresada en todos los aspectos, incluyendo el económico.

Durante el año 1977 se incorporó a la "Comisión" el profesor del Departamento de Arqueología de la Universidad de La Laguna Juan Francisco Navarro Mederos, quien obtuvo una beca para este tipo de estudios otorgada por el Plan Cultural de la Mancomunidad de Cabildos. El estudio correspondiente a esta beca recogió todo el trabajo colectivo y realizado durante el año por la "Comisión de Arqueología del Museo Canario", y tal estudio fue presentado a la Mancomunidad.

Y entramos ya en el comentario al referido número de "Aguayro", concretamente al artículo "El barranco de Fataga (Gran Canaria): geología y arqueología", firmado por la señorita Rosa Schlueter Caballero. Una parte de dicho trabajo nos concierne directamente en determinados aspectos que consideramos a continuación.

Se hace mención en dicho artículo a un yacimiento que la autora denomina con el nombre de "Los Pasos" y que describe como "construcciones semicirculares excavadas en la toba volcánica". Hemos de informar que este yacimiento fue descubierto y estudiado por nosotros a partir del 8 de febrero de 1976 después de penosas ascensiones por una

de las zonas más inhóspitas —y a la vez más bellas— de la Isla. En la revista número XXXV del Museo Canario se hacía somera mención del hallazgo y en la "Memoria de Actividades de El Museo Canario en el año 1976" lo calificamos como "un espectacular almogaren con cazoletas y un roque a modo de fortaleza que podría ser uno de los hitos históricos de la conquista de Gran Canaria". Estas líneas dieron lugar, entonces, a que se dijera en ciertos círculos que habíamos descubierto "Ansite", afirmación carente de fundamento, ya que creemos, modestamente, que la ubicación exacta de "Ansite" (recuérdese: "entre Gáldar y Tirajana") no será, por desgracia, descubierta nunca.

Volviendo de nuevo al yacimiento al que nos referíamos hay que señalar que su nombre es "Los Gánigos-I" y que está compuesto por cazoletas (1) de plantas circular u ovaloide (véase plano adjunto), excavadas en roca dura, posiblemente basalto. Hay que destacar la existencia de un grabado en una de sus paredes verticales junto a las cazoletas, que consiste en unas líneas onduladas y caprichosas, posiblemente un ideograma.

Entramos decididamente en la consideración de que este lugar es con toda certeza aborígen, ya que tenemos inventariados en la Isla otros dieciocho yacimientos con cazoletas (véase nuestro "Inventario de Yacimientos Rupes- tres de Gran Canaria", pags. 222—223) más o menos parecido al que hoy nos ocupa, e igualmente afirmamos rotun-

EL CONJUNTO ARQUEOLÓGICO DE AMURGA

damente que su carácter era ritual, mágico o religioso, dada la inexistencia de funcionalidad alguna y dada su especial ubicación.

Hay una serie de yacimientos colindantes con "Los Gánigos - I" y que podría denominarse "Conjunto Arqueológico de Amurga". Al estar situados casi linealmente de Noroeste a Sudoeste los relacionaremos someramente siguiendo dicha dirección (2):

1) *Sepultura del gigante* (grupo de túmulos funerarios y fondos de castañas, simultáneamente).

2) *Los Pasos* (grupos de "casas").

3) *Abrigo de la Montaña* (*) (construcción pequeña y aislada, posiblemente abrigo pastoril).

4) *Los Gánigos - I*

5) *Los Gánigos - II* (cazoletas y grupo de abrigos pastoriles con solapones naturales).

6) *Cabaña de la Degollada* (*) (fondo de cabaña aislada).

7) *Fortaleza de Amurga* (*) (grupo de casas, restos de muralla y de camino).

8) *Casa y Abrigo del risco del Drago* (casa no cruciforme, solapón y cazoletas).

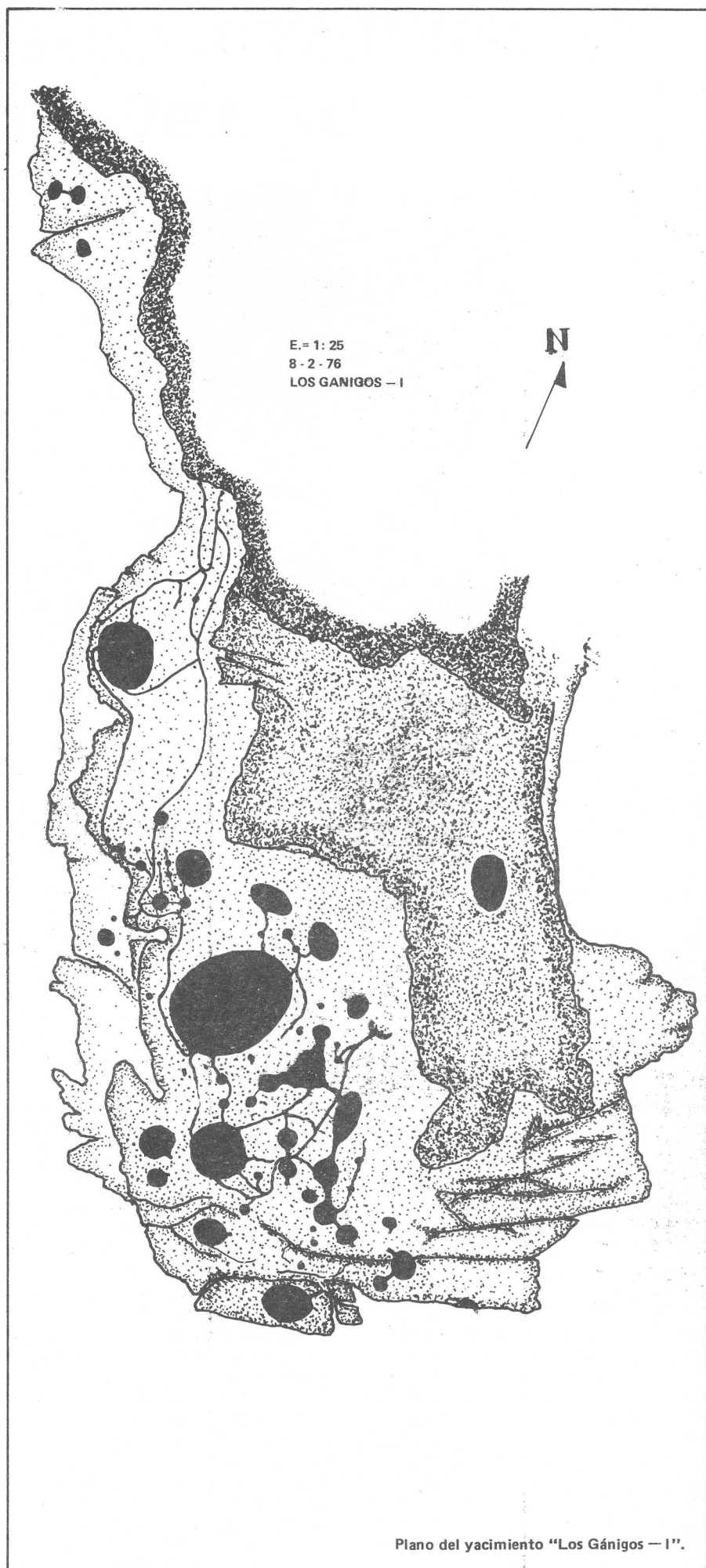
9) *Cuevas de Ana* (grupo numeroso de cuevas naturales de habitación, hoy reutilizadas).

10) *Túmulo de Amurga* (*) (túmulo funerario característico pero aislado).

11) *Los Números de Eslollo* (restos de muro y plataforma aborígenes; también hay grabados que aunque se consideraron recientes fueron calcados íntegramente).

De todos ellos merece una descripción más amplia la *Fortaleza de Amurga* (*), que fue el yacimiento que en la Memoria del Museo Canario del año 1976 considerábamos posible hito histórico de la conquista:

Se trata de un roque en forma de cuchillo con una sola subida, muy pendiente, donde precisamente se encuentran restos de una muralla. En su alargada cima aparecen tres modestas "casas" batidas por el viento, la segunda de éstas doble. Las casas aprovechan las grandes piedras caídas por lo que son de planta irregular y, desde luego, no son cruciformes. Se aprecian restos de caminos de lajas. La construcción de las casas y de las murallas es muy parecida a las existentes en la "Fortaleza" de Santa Lucía de Tirajana e igualmente tiene el yacimiento un claro carácter



defensivo. Se localizaron incluso acumulaciones artificiales de piedras de mediano tamaño.

En lo que se refiere a materiales sólo encontramos minúsculos fragmentos de cerámica, tanto de la denominada "pintada" como de la que se podría llamar "tosca"; dichos fragmentos fueron entregados en el Museo Canario con el número de orden 190 y depositados en la caja número 24 del almacén. En este capítulo se sabía ya que el conjunto arqueológico de Amurga es pobrísimamente en materiales (mala suerte para los saqueadores, que tanto abundan), indicando esto una de las siguientes posibilidades:

a) Hábitat estacional, lógicamente pastoreo de verano (la zona es, incluso hoy día, de pastoreo).

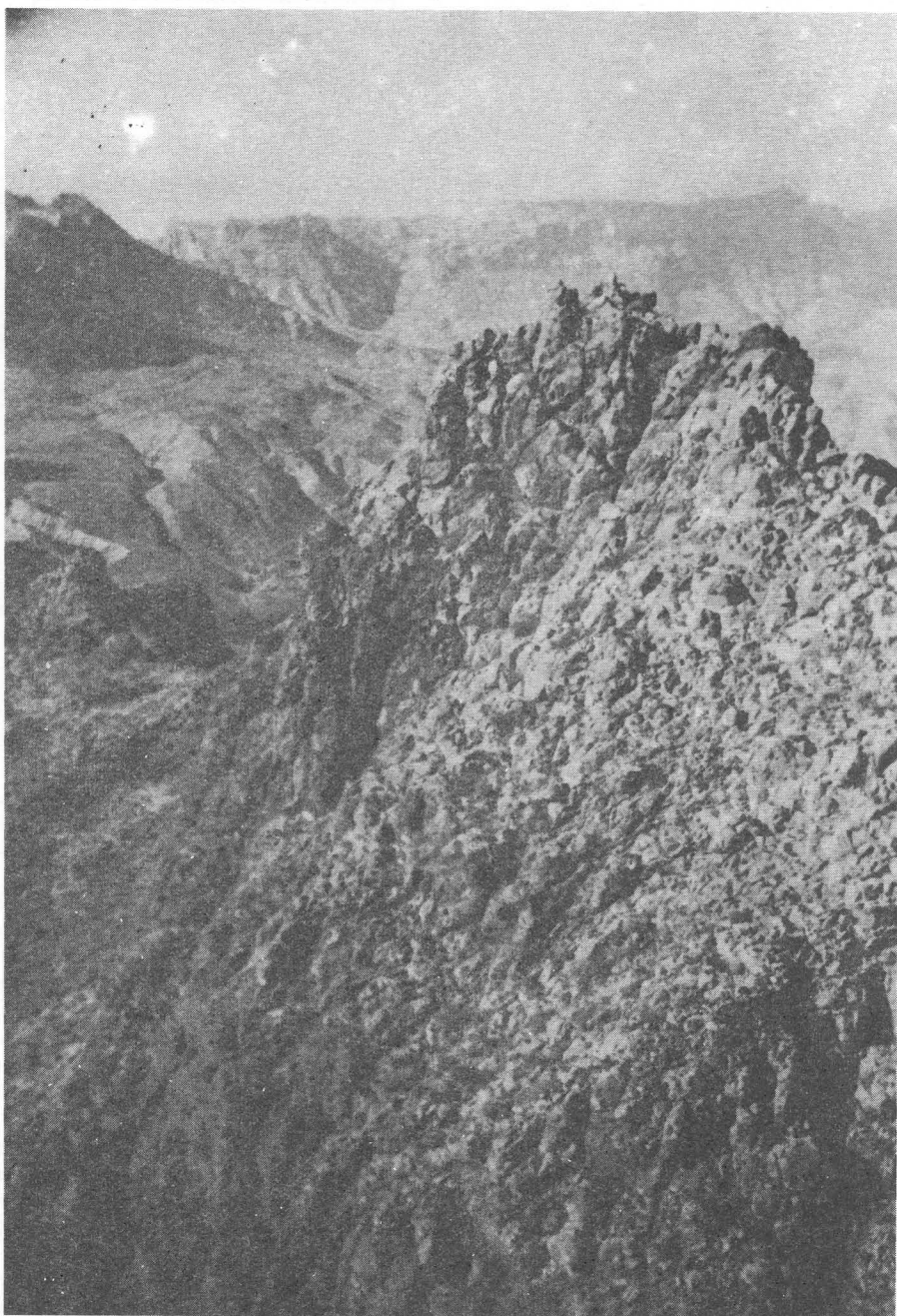
b) Poblamiento tardío de la zona por la presión demográfica de la costa hacia las cumbres y de los barrancos hacia las cumbres.

c) Poblamiento de carácter defensivo.

Evidentemente, todos los materiales que se encuentren deben depositarse en el Museo Canario, que es el museo arqueológico de Gran Canaria, y por supuesto nunca deben de formar parte de una colección privada, ni pasar a un museo extranjero.

Aprovechamos esta oportunidad para, finalmente, expresar nuestro agradecimiento a la multitud de personas que han colaborado con nosotros en las tareas de campo, de todas ellas queremos resaltar las de la familia Chil Quintana, de Angela Ruano Ruano y, especialmente, de Federico Pérez Quintana, que a sus 54 años nos acompañó en una ocasión en una penosa ascensión de más de 600 metros de desnivel, dejándonos atrás con suma facilidad y además cantando folías mientras subía!

Comisión de Arqueología de El Museo Canario



Fortaleza de Amurga.
Vista general; más abajo
"Los Gánigos". En primer
plano restos de
murallas.



- (1) El nombre científico es "cazoletas", pero en la terminología de Lanzarote y Gran Canaria registramos las denominaciones de "queseras", "pilas canarias", "cisternas" y, a partir de ahora, "gánigos".
- (2) Se insiste en la importancia de la toponimia. Estamos registrando todos los nombres conocidos de un yacimiento con la finalidad de evitar confusión y además establecemos sus coordenadas geográficas. Si no, bastaría con cambiar de nombre a un yacimiento para volver a "descubrirlo".

No obstante, en zonas totalmente deshabitadas no queda más remedio que inventarse un topónimo, en cuyo caso lo catalogamos aquí con un asterisco.

Fortaleza de Amurga.
Casa tipo "brasero". Ob-
sérvese la piedra pequeña
utilizada.

