

EL FONDO DE ARTE DEL ATENEO DE LA LAGUNA



Después de más de noventa años de actividades culturales, entre ellas la presentación de exposiciones de arte, y vinculado a la misma más de noventa años de coleccionismo de arte, parecía más que llegado el momento de que el Ateneo contara con un Catálogo de su patrimonio, en este caso de su Fondo de Arte.

La idea para poner en marcha el proceso previo, y la financiación del proyecto, comenzó a gestarse a raíz del acceso a la Presidencia del Ateneo de Juan José Delgado, y de la renovación de mi compromiso a su vez con la Ejecutiva, a cargo de la Sección de Arte. Con motivo del V Centenario de la fundación de la ciudad en la que tiene su sede el Ateneo, San Cristóbal de La Laguna, se recibió en nuestra institución una invitación del Ayuntamiento para que se elevaran propuestas de cara a la celebración de su 500 aniversario, a lo largo y ancho de los años 96 y 97. El Ateneo respondió a ese llamamiento, y cada Sección se aprestó a presentar sus mejores propuestas. Es en ese momento, del año 1996, en el que surge desde la Sección de Arte la idea de catalogar el patrimonio plástico que el Ateneo había ido formando durante prácticamente un siglo, y mostrar además una buena selección de las obras de arte que cuelgan de sus paredes, así como otras que



permanecen habitualmente en los depósitos ocultas al público. La idea se redactó, pero la propuesta no prosperó.

Convencidos de que el proyecto merecía la pena, y sobre todo que cien años de oferta cultural bien se merecían quedar recogidos en una memoria, que más tarde se convirtiese en un Catálogo, seguimos luchando por hacerlo realidad. Y la ocasión llegó. En respuesta a un proyecto a su vez puesto en marcha por el Presidente, Juan José Delgado, de hacer un esfuerzo especial cada año en favor de una Sección del Ateneo, el año 1998 correspondió a la Sección de Arte dar respuesta a esa confianza. Durante los meses de octubre, noviembre y diciembre se desarrolló el Congreso "Una mirada al arte", que dividimos a su vez en tres convocatorias, en cada uno de los meses citados, y que dedicamos a "Nuevos medios en el arte", la primera de ellas, "Crítica, comisariado y teoría del arte", y la tercera cita que versó sobre "Coleccionismo de arte". Acompañamos las convocatorias con otras tantas exposiciones, que tuvieron lugar en nuestra Sala: la primera, titulada "Nuevos medios en el arte", en la que participaron José Antonio Sarmiento, Pedro Garhel, Angel Sánchez, Néstor Torrens y Luis Ocaña, y la segunda que titulamos "Visión Insular", y que incluía obra pictórica de Gon-

zalo González, Luís Palmero, Elena Galarza, Tomaso Hernández y Juan Matos.

De aquél proyecto inicial, de catalogar el Fondo de arte del Ateneo, y de mostrarlo al público, sólo pudimos hacer realidad este segundo aspecto, en el marco del Congreso del año 98. En efecto, en el mes de diciembre, y coincidiendo con la tercera de las Jornadas, "Coleccionismo de Arte", organizamos una exposición que recogía una destacada selección del Fondo de Arte del Ateneo. Dado el número importante de obras, pertenecientes al mismo, la muestra ocupó nuestra Sala de Exposiciones, además de la Ermita de San Miguel del Ayuntamiento de La Laguna. El Catálogo del Fondo seguía sin hacerse realidad, sobre todo porque si se quería hacer con la suficiente dignidad, y era lo menos que se podía esperar después de cien años de "guardar arte", el presupuesto estimado era lo suficiente notable como para que el propio Ateneo pudiese hacerle frente, ni siquiera con las colaboraciones con las que hasta ese momento contaba.

Transcurridos unos cuatro años, desde que se puso en marcha el proyecto de catalogar la colección de arte que guarda el Ateneo de La Laguna, por fin encontramos los apoyos que faltaban para hacer realidad el Catálogo del Fondo de Arte, cuando el año 2000 tocaba ya a su final.



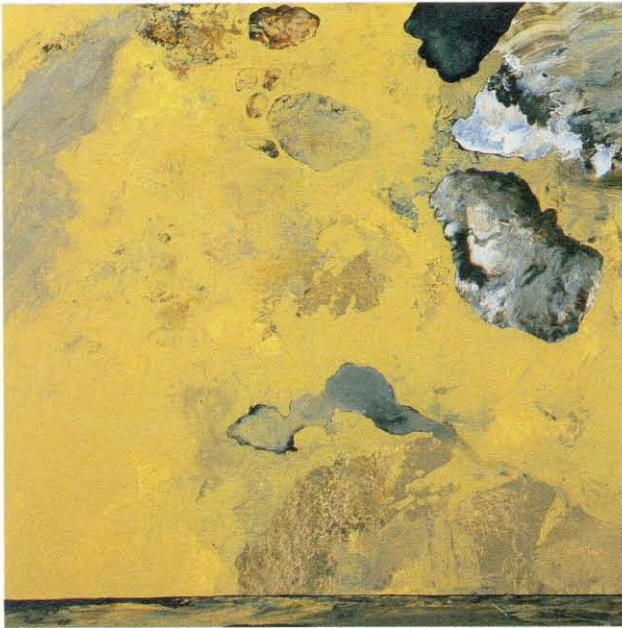
Gonzalo González: 1976, óleo sobre lienzo. 54 x 65 cm.



Pedro González: «Paisaje». 1990, técnica mixta sobre lienzo. 100 x 120 cm.

Un siglo de Arte en el Ateneo

El Ateneo se sustenta en una serie de Secciones, siendo una de las más vinculadas a su acontecer la de Arte. Ya en los primeros Estatutos, y en su artículo 1º, se especifica que la finalidad del Ateneo es la de "contribuir por todos los medios posibles al progreso científico, literario y artístico del País". Estatutos revisados el año 1917 bajo la Presidencia del literato Domingo Cabrera Cruz (socio fundador, y Presidente en dos ocasiones, de 1917 a 1922 y de 1924 a 1925), en los que se define al Ateneo como "una sociedad científica, literaria y artística". Modificados nuevamente, el reglamento del 18 de septiembre de 1965, en la Presidencia de Alfonso García-Ramos y Fernández del Castillo (fue Presidente de 1964 a 1966 y de 1975 a 1979), especifica en su artículo 2º como objetivos fundamentales el fomento de "la cultura, desarrollando y defendiendo las iniciativas provechosas en el campo científico o el cultivo del Arte", y remarca que "En particular favorecerá el desarrollo de las



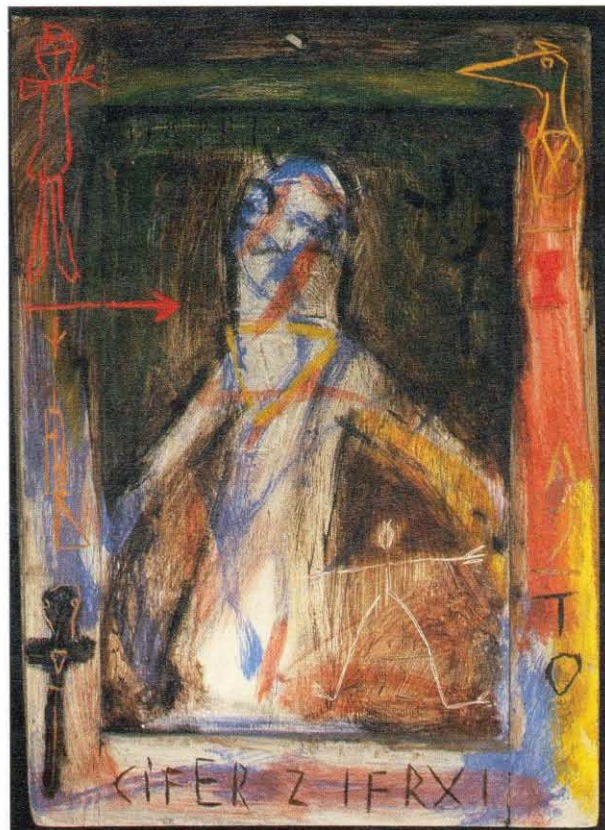
Gonzalo González: «Isla», 1995. Acrílico sobre cartón

ciencias y las bellas artes regionales en un constante laborar por el engrandecimiento de nuestro Archipiélago”. Finalmente, en el proyecto de modificación de los Estatutos, de 28 de octubre de 1996, por el que los mandatos de la Junta pasaron a tener una temporalidad bienal, se ampliaron los fines hasta entonces recogidos en el ya citado artículo 2º, incluyendo “iniciativas públicas y privadas”, desde una posición “desinteresada, sin adscripciones a ideologías”.

La principal actividad de la Sección de Arte, si bien no la única, es la muestra de exposiciones. A través de las exposiciones se ha ido formando precisamente el **Fondo de Arte del Ateneo de La Laguna**. Su consolidación se produce, sin embargo, en fechas cercanas, pese a que la institución comenzó sus actividades con el siglo. Llama la atención que desde su fundación en 1904 y hasta la fecha histórica de 1975, año que pone fin al régimen autoritario franquista y abre las puertas para la actual democracia parlamentaria, no son más de treinta y cinco las obras incorporadas, lo que supone menos de un 20% de su Fondos. El patrimonio plástico que hoy guarda el Ateneo es el resultado en buena parte de la generosidad de los artistas, mediante la donación de una de sus obras como contraprestación por la cesión del espacio expositivo. Cada obra es seleccionada

por los responsables de la Sección de Arte, habitualmente con la avenencia de los artistas, aunque no todos entienden la oportunidad de ceder una de sus mejores obras, que beneficia sin duda al Ateneo, mas también al artista, pues esa obra pasa a formar parte de una colección y un patrimonio que crece y mejora día a día.

Respecto a la selección de los artistas, procuramos alternar creadores que presentan aspectos novedosos, o líneas de investigación innovadoras, con aquellos otros que destacan por la solidez de sus trayectorias, en todo caso no necesariamente sujetos a los postulados que sigue el curso del arte en cada momento. Ahora que el siglo de la revolución en la creación artística toca a su fin, y una vez comprobado que la rueda de los estilos y las estéticas ha dado ya la vuelta, sería incongruente adscribirnos a ninguna tendencia, y menos aún si viene marcada por el mercado del arte. No analizamos la necesidad o no de esa práctica, ni la mayor o menor conveniencia de la misma, mas no es esa nuestra función.



Svetozar Ilavsky: «Las Cifras III». 1992, técnica mixta sobre madera. 36 x 25,5 cm.

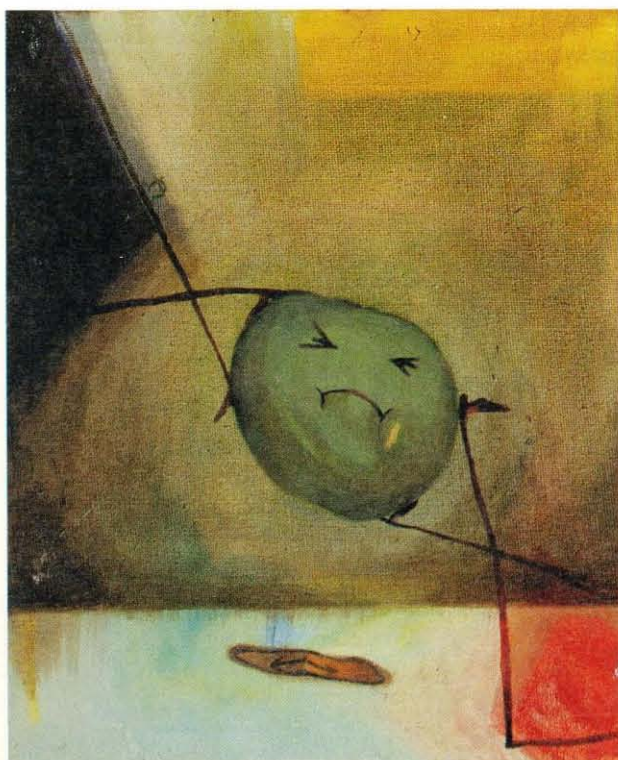


Antonio González Suárez: «Paisaje de la Vega lagunera», 1957. Acuarela, 47 x 60 cm.

El Fondo de Arte del Ateneo es testigo de la plástica, sobre todo en el ámbito canario, a lo largo del siglo XX, desde las vanguardias que marcaron la primera mitad del siglo, a las relecturas y el mestizaje que han sucedido a la postmodernidad. Desde los ismos históricos, que ocuparon sucesivamente las tres primeras décadas, hasta la vuelta de la figuración a partir de los ochenta, y progresivamente la aparición de los neos o nuevos ismos -neogeo, neoexpresionismo, ...- La variedad de técnicas y planteamientos también es amplia, desde las pinturas al óleo -Gonzalo González (1976), acrílicos -Luis Palmero (1983)-, técnica mixta -Pedro González (1990), Maribel Nazco (metal, 1975)-, dibujos -Elena Galarza (1990)-, acuarelas -Martín Bethencourt (1968)-, grabados -Giulia Napoleone (1998)-, fotografías en blanco y negro y color -Blanca Azero (1995)-, y obras que podemos asociar a los nuevos medios -Ana de la Puente (transfer electrográfico, 1990)-. En todo caso, cada autor y cada obra del Fondo de Arte permitirán seguir la evolución del arte en Canarias, en

el último siglo, más con carácter cronológico que por estilos y tendencias. Cien años justamente, un siglo de arte en las islas, que será posible estudiar en el Ateneo de La Laguna.

Excepción hecha de las pocas obras que poseemos de la primera mitad del siglo, a partir de ahí podemos encontrar nombres significativos de la creación plástica en las islas: Antonio González Suárez, una de las cumbres de la acuarela canaria, con una obra del año 57, en la línea estética del Regionalismo, así como otras acuarelas de Jesús Ortiz y Vicky Penfold, las dos del 63, Manolo Sánchez y Martín Bethencourt, superando la figuración y con indagaciones en la abstracción. Pedro González, máximo exponente de la renovación del arte de posguerra en Tenerife, que expuso en el Ateneo en 1990, con un catálogo en el que se incluyen los textos "Mar Negro" de Juan Manuel García Ramos, y "La anulación del paisaje" de Carlos Díaz Bertrana. Destacar también a Lola Massieu, figura clave en la renovación plástica desde Las Palmas, presente en el Fondo de Arte



Elena Galarza: 1991, óleo sobre lienzo. 27 x 22 cm.

con un acrílico del 86. De la denominada "Generación 70", en la colección del Ateneo figuran varios de sus artistas más destacados, alguno ya citado, así como Luis Alberto (un dibujo de 1975), Fernando Alamo (un acrílico de 1971) y Juan José Gil (técnica mixta de 1976), y cercanos a ellos otros con una renovación personal desde entonces como Francisco Orihuela (técnica mixta de 1985). Incorporados en la pasada década con propuestas como "Límites de expresión plástica en Canarias", figuran Javier Eloy (una madera y técnica mixta de 1997) y Adrián Alemán, y junto a ellos otros como Pilar Novo (un acrílico sobre madera del 98), Rufina Santana (un grabado del 92) y Ascensión Moratinos (técnica mixta del 86). En la segunda mitad de los ochenta, y en esta última década del siglo, han ingresado obras de algunos de los artistas más significados del arte actual en Canarias: Antonio del Castillo (un grabado sobre mármol del 92-93), Carlos Schwartz (técnica mixta de 94), Sema Castro (un óleo del 92), Emilia Martín Fierro (un acrílico del 92), Oscar Lorenzo (un óleo del 98) y Amelia Pisaca (un dibujo del 90). Existen además obras de artistas extranjeros, con breves estancias en las islas, ya nombrados más arriba.

La fotografía tiene igualmente su espacio con obras, entre otros, de Francisco González (de 1987) y Nicolás Lezcano (de 1999).

Mostramos en fin un patrimonio artístico que representa la mayor riqueza con que cuenta el Ateneo de La Laguna, sólo superado por el patrimonio inmobiliario que supone el edificio en el que tiene su sede.

La catalogación del Fondo de Arte no ha quedado ni mucho menos cerrada, pues a su condición de colección en continuo crecimiento, se une el hecho de algunas obras que no se han podido identificar, así como otras que no están localizadas. Consideramos pues que el Catálogo debe ser actualizado y completado en una fecha no muy lejana, como puede ser la próxima celebración del centenario del Ateneo, en el año 2004.

Catálogo del Fondo de Arte

Editado por el Ateneo, y con el apoyo del Cabildo de Tenerife como Coeditor, participaron en la edición como Copatrocinadores la Viceconsejería de Cultura del Gobierno de Canarias, el Ayuntamiento de San Cristóbal de La Laguna, y Caja-Canarias.

Con un formato cuadrado, de 28x26 cms., en 108 páginas, el Catálogo del Fondo de Arte abre con una Presentación a cargo de Juan José Delgado, que fuera Presidente del Ateneo de La Laguna. Habla Juan José que desde la fundación del Ateneo, en el año 1904, "las manifestaciones y exposiciones de arte son uno de los cimientos que definen a esta institución sociocultural". Concluye su presentación asegurando a los lectores que: "Verán figurar aquí las realizaciones que, en su momento, la juventud artística prometía. Los años han dado la razón a bastantes autores que en este catálogo se citan. Lo que en su día se entendió como signos artísticos del presente, quedan secuenciados en esta publicación, de tal manera que su totalidad pueda percibirse como una especie de extenso territorio en donde quedaron comprendidos los diferentes climas artísticos".

En el primer apartado del Catálogo se incluye un texto de Celestino Hernández, Presidente de la Sección de Arte, que lleva por título "Un siglo de arte en el Ateneo", y que como bien se puede deducir hace un repaso por los avatares del Ateneo, y en particular de las actividades relacionadas con la plástica, que han tenido lugar durante el siglo XX. En una decena de páginas se cuentan los hechos más destacados, enclavados en tres

Apartados y una introducción, a saber: Desde la Fundación a la Guerra Civil del 36, Postguerra y franquismo, y Democracia y Autonomía.

Desde la página 21 a la página 88 se reproduce el Catálogo de Obras, por orden cronológico, a razón de dos a cuatro obras por página, hasta un total de ciento ochenta y una obras reproducidas. La obra más antigua corresponde, excepcionalmente, al año 1901, con un salto cronológico a continuación hasta una segunda obra del año 1945, y continuando ya de un modo más regular a partir de los años 50 y sobre todo 60, hasta las últimas obras incorporadas en el mismo final del siglo, el año 2000. Un tercer Apartado del Catálogo está dedicado a la Relación de Autores y Obras, en este caso por orden alfabético. Dicha relación de artistas ocupa las páginas 93 a la 101, hasta un total de ciento cuarenta y dos artistas, la inmensa mayoría de ellos nacidos y pertenecientes al siglo XX, desde los que nacieron en los años diez, como José Morales Clavijo, Alonso Reyes y Antonio González Suárez, a los más jóvenes, nacidos en los años setenta, como Rosa María Rodríguez Ramos, Blanca Azero y Eva Paz Ibarra. Pone cierre al Catálogo las Referencia Bibliográficas, reseñadas en las páginas 105 y 106.



Matos C. (Capote): 1993, acrílico, 30 x 20 cm.



Luís Palmero: 1985, acrílico sobre madera. 34 x 23 cm.

La impresión del Catálogo se llevó a cabo en los talleres de Nueva Gráfica, en la Cuesta de Argujón de La Laguna, el mes de noviembre de 2000, con una tirada total de 1000 ejemplares. El diseño y producción fue obra de Wai Comunicación, la digitalización y preimpresión se llevó a cabo en Fotomecánica Contacto, y la mayor parte de las reproducciones de las obras fueron obra del fotógrafo José Luís Camejo. Registrado entre las Publicaciones del Ateneo, en el apartado Cuadernos del Ateneo, la coordinación y catalogación del Catálogo del Fondo de Arte correspondió a Celestino Hernández Sánchez, Presidente de la Sección de Arte del Ateneo de La Laguna.

La presentación del Catálogo tuvo lugar el lunes 20 de noviembre de 2000, y la misma estuvo a cargo del Doctor Don Antonio M. González Rodríguez, que nació en Gáldar el año 1947, y en la actualidad es Profesor Titular de Teoría del Arte en la Universidad Complutense de Madrid.