

## INCLUSION DE *Esuriospinax templadoi* Ortea, 1989 (Mollusca: Nudibranchia: Goniodorididae) EN EL GENERO *Paliolla* Burn, 1958

J. Ortea \*, E. Rolán \*\* y A. Valdés \*

(\* ) Departamento de Biología de Organismos y Sistemas. Laboratorio de Zoología. 33005 Oviedo.

(\*\* ) Cánovas del Castillo 22, 5º F. 36202 Vigo.

### ABSTRACT

The anatomy of *Esuriospinax templadoi* Ortea, 1989 are studied, new data about its geographical range are presented and its inclusion in the genus *Paliolla* Burn, 1958 is discussed.

KEY WORDS: São Tomé, *Esuriospinax templadoi*, new combination, new data.

### RESUMEN

Se realiza un estudio anatómico de *Esuriospinax templadoi* Ortea, 1989, aportándose nuevos datos sobre su distribución geográfica y discutiéndose su inclusión en el género *Paliolla* Burn, 1958.

PALABRAS CLAVE: São Tomé, *Esuriospinax templadoi*, nueva combinación, nuevos datos.

### 1. INTRODUCCION

A mediados de este siglo BURN [1] describe el género *Paliolla*, a partir de la especie *Polycera cooki* Angas, 1864, un animal capturado en aguas Australianas. Para la creación del nuevo género Burn utilizó como el carácter más importante la extraña rádula de este animal, formada por dientes extremadamente largos y aciculares con la base engrosada. Varios años más tarde ORTEA [3] describe el género *Esuriospinax* a partir de una nueva especie, *E. templadoi* Ortea, 1989, capturada en las aguas de Cabo Verde, un animal con una rádula parecida a la de la especie de Angas. En este caso fue también la rádula el carácter más llamativo utilizado en la descripción original. En el presente trabajo redescrimos en detalle la especie atlántica a partir de varios animales recolectados en São Tomé y discutimos las relaciones entre *Esuriospinax* y *Paliolla*, proponiendo finalmente que ambos géneros sean considerados sinónimos.

## 2. RESULTADOS

Familia *Gymnodorididae* Odhner, 1941

Género *Paliolla* Burn, 1958

### *Paliolla templadoi* (Ortea, 1989) comb. nov.

(figs. 1-4)

#### **2.1. Referencias**

*Esuriospinax templadoi*, Ortea, 1989, pp. 23-25, fig. 7, pl. 1.

#### **2.2. Material**

Esprinha, São Tomé (0°20' N, 6°31' E), Oeste de Africa, nueve ejemplares entre 7 y 13 mm de longitud, capturados el 15 de febrero de 1990.

#### **2.3. Descripción**

Coloración general del cuerpo (fig. 1) blanco lechoso, sobre el que se disponen un número variable de bandas rojas, formadas por líneas de tubérculos. La disposición de estas bandas sigue un esquema bastante constante: una línea media continua va desde la branquia a la parte delantera de los rinóforos donde se ramifica; a cada lado de la línea central se disponen otras dos, continuas o no, de forma paralela, desde la branquia hasta la parte posterior de los rinóforos. Por otro lado en los animales grandes puede haber otras dos líneas, generalmente continuas y más externas; además de otra línea roja que bordea las branquias por detrás. El borde del manto es de color rojo, también formado por una línea de tubérculos. La cola es de color blanquecino con una línea roja en forma de quilla. Flancos de color blanquecino transparente con una línea roja discontinua y algunos puntos rojos sobre ella en los animales de mayor tamaño. Cola blanca con una línea central roja y varios puntos de igual color dispuestos a ambos lados de ella. Rinóforos retráctiles, con el pedúnculo blanquecino y diez laminillas de color naranja, más intensamente teñidas en el ápice. Branquia contráctil, no retráctil en una cavidad, con 3 a 6 hojas (generalmente 5) dispuestas en círculo alrededor del ano. Hojas branquiales de color blanquecino, con el borde rojo, estando abatidas hacia atrás en el animal vivo, de manera que las tres superiores cubren al resto. Cabeza con dos tentáculos orales con el extremo manchado de naranja.

Aparato digestivo con una rádula (fig. 2) con fórmula  $6x(4.1.0.1.4)$  de manera que el primer diente es afilado y muy largo, con la base engrosada e inserción diferenciada en la lámina radular; los cuatro dientes laterales son mucho más pequeños y de base estrecha. Cutícula labial en forma de tubo, sin armadura labial.

Aparato genital (fig. 3) con una próstata larga, que desemboca en un pene con espinas dispuestas en filas de cuatro (fig. 4). La glándula gametolítica es esférica y de gran tamaño, conectada por un largo conducto a un pequeño receptáculo seminal en forma de pera arrugada. La ampolla hermafroditica es grande y recta.

### 3. DISCUSION

*Paliolla templadoi* tiene una rádula formada por dientes aciculares que, al igual que en el caso de *Paliolla cooki*, se puede considerar que están dispuestos en tres grupos, aunque en la especie indopacífica tenga los grupos laterales de tamaño similar que los centrales, mientras que en la especie Atlántica están muy reducidos; por otro lado la estructura de el bulbo bucal y del aparato genital, con la ampolla reducida y el pene espinoso, descritos por BURN [2] para *P. cooki* es muy similar a la que describimos en este trabajo para nuestros ejemplares de São Tomé. A la vista de estos datos proponemos que se considere al género *Esuriospinax* Ortea, 1989 como sinónimo de *Paliolla* Burn, 1958. No obstante existen suficientes diferencias entre ambas especies para considerarlas distintas, entre ellas destaca la coloración, blanca con líneas rojas en *P. templadoi* y naranja con manchitas rojas en *P. cooki*, también es una diferencia importante la forma y número de los dientes radulares, ya que como hemos indicado en *P. templadoi* los dientes de los grupos laterales son mucho más pequeños (más de diez veces) que los centrales.

### 4. AGRADECIMIENTOS

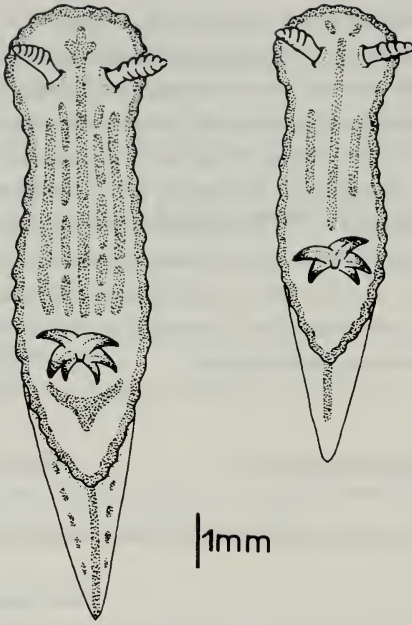
Agradecemos a Francisco Fenandes de Luanda, Angola, el haber puesto a nuestra disposición el material estudiado en este trabajo.

### 5. BIBLIOGRAFIA

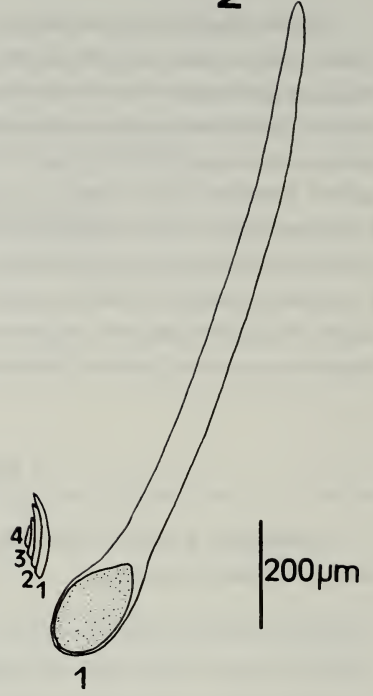
- [1] BURN, R. 1958. Further Victorian Opisthobranchia. *J. Malac. Soc. Aust.*, 1(2): 20-36.
- [2] BURN, R. 1975. Notes on *Paliolla cooki* (Angas, 1864) from Southern Australia. *J. Malac. Soc. Aust.*, 3(2): 107-110.
- [3] ORTEA, J. 1989. Descripción de algunos Moluscos Opistobranquios nuevos recolectados en el archipiélago de Cabo Verde. *Publ. Ocas. Soc. Port. Malac.*, 13: 17-34.

Recibido: 30 de Diciembre de 1992

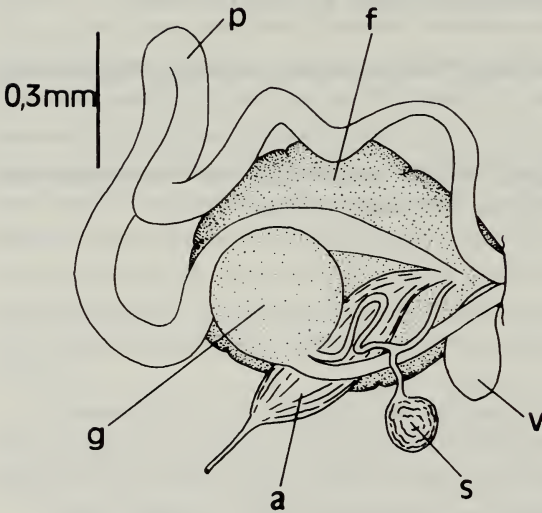
1



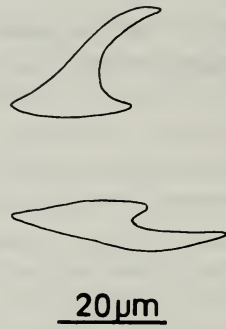
2



3



4



**LEYENDA DE LA FIGURA**

*Palilola templadoi*; 1. vista dorsal de un animal adulto y de un juvenil; 2. semihilera de la rádula; 3. aparato genital; 4. detalle de las espinas del pene.

**Abreviaturas:** a: ampolla hermafrodita; f: glándula femenina; g: glándula gametolítica; p: próstata; s: receptáculo seminal; v: glándula vestibular.