

---

---

**SITUACIÓN DEL SECTOR TURÍSTICO**

---

**RESUMEN ESTADÍSTICO**

**JUNIO 2010**

ÍNDICE	PÁGINA
<b>SECCIÓN 1. PASAJEROS EXTRANJEROS. JUNIO 2010.</b>	<b>4</b>
RESULTADOS JUNIO	5
GRAN CANARIA	5
CANARIAS	8
ESPAÑA	9
- TURISTAS	9
- PASAJEROS POR TIPO DE COMPAÑÍA	10
RESULTADOS ACUMULADO ENERO-JUNIO 2010	11
GRAN CANARIA	11
CANARIAS	14
ESPAÑA	15
<b>SECCIÓN 2. FRONTUR CANARIAS</b>	<b>16</b>
TURISTAS, SEGÚN LUGAR DE RESIDENCIA	17
TURISTAS NACIONALES. ESTIMACIÓN	18
TURISTAS POR MOTIVOS DE ESTANCIA Y CONTRATACIÓN DE PAQUETE TURÍSTICO	19
TURISTAS POR TIPO DE ALOJAMIENTO	20
<b>SECCIÓN 3. INDICADORES ALOJATIVOS</b>	<b>21</b>
ENCUESTA DE OCUPACIÓN HOTELERA. INE	22
ENCUESTA DE OCUPACIÓN EN APARTAMENTOS TURÍSTICOS. INE	26
TURISTAS CANARIOS. APORTACIÓN.	29
TRABAJADORES EN ALTA LABORAL. HOSTELERÍA Y AGENCIAS DE VIAJE	30

## SECTOR TURÍSTICO. CUADRO DE MANDOS. JUNIO 2010. GRAN CANARIA.

INDICADOR	DATO	VAR.ANUAL	COMENTARIO
<b>Pasajeros extranjeros (AENA)</b>	147.661	17,18%	Crecimientos generalizados, en línea con media Canarias. Aún por debajo de niveles junio 2008
<b>Pasajeros bajo coste (*)</b>	88.956	33,90%	Notable aumento, que contrasta con el -1,6% de las compañías tradicionales
<b>Turistas (FRONTUR)</b>	185.031		
Extranjeros	147.361		Nivel casi idéntico al de pasajeros de AENA. Destacar la presencia de turistas franceses (1.123)
Nacionales	37.670		
Perfil de cliente			Respecto a media Canarias: mayor importancia del paquete y del alojamiento turístico reglado
<b>Ocupación hotelera (por plazas)</b>	61,50%	1,57 puntos	Avance generalizado en Canarias. Gran Canaria, líder regional. Buen comportamiento nacionales.
<b>Pernoctaciones hoteleras</b>	969.369	4,39%	30,9% de aumento en nacionales y -1,88% en extranjeros
<b>Estancia media hotelera (días)</b>	6,5	0,18 días menos	
<b>Precios hoteleros (Canarias)</b>		-3,4%	Caída algo superior al -1,4% de la media española
<b>Tafira media diaria (Canarias)</b>	40,4 euros	4,40%	
<b>Afiliados Seg. Social (Canarias)</b>	102.281	0,90%	A pesar del pequeño crecimiento, puede significar un punto de inflexión

(\*) El criterio creado por el Instituto de Estudios Turísticos sobre qué compañías se consideran de bajo coste puede distorsionar al alza, probablemente, el tamaño real de este sector en Gran Canaria, debido a que algunas compañías consideradas en la encuesta nacional no operan en la práctica como lowcost en Gran Canaria

## SECCIÓN 1

### RESULTADOS MES DE JUNIO 2010

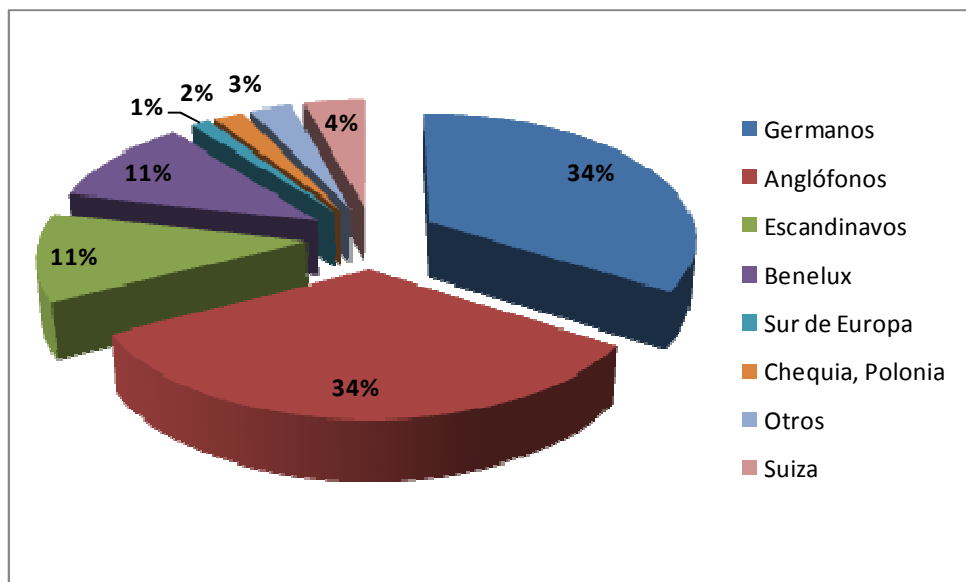
**PASAJEROS EXTRANJEROS GRAN CANARIA. JUNIO 2010.**

<b>PAIS</b>	<b>2009</b>	<b>2010</b>	<b>DIFERENCIA</b>	<b>VAR %</b>
ALEMANIA	41.193	46.919	5.726	13,90%
AUSTRIA	1.632	1.814	182	11,15%
BELGICA	4.278	6.619	2.341	54,72%
DINAMARCA	2.389	3.504	1.115	46,67%
FEDERACION RUSA	0	0	0	-
FINLANDIA	899	1.186	287	31,92%
FRANCIA	0	0	0	-
REINO UNIDO	35.059	40.402	5.343	15,24%
HOLANDA	8.678	7.979	-699	-8,05%
IRLANDA	7.108	8.136	1.028	14,46%
ITALIA	536	1.776	1.240	231,34%
NORUEGA	5.187	7.996	2.809	54,15%
REPUBLICA CHECA	1.503	1.224	-279	-18,56%
POLONIA	1.118	1.422	304	27,19%
SUECIA	5.535	6.480	945	17,07%
SUIZA	5.277	5.529	252	4,78%
PORTUGAL	1.126	2.326	1.200	106,57%
LUXEMBURGO	855	796	-59	-6,90%
ISLANDIA	0	0	0	-
OTROS PAISES	3.644	3.553	-91	-2,50%
<b>TOTALES</b>	<b>126.017</b>	<b>147.661</b>	<b>21.644</b>	<b>17,18%</b>

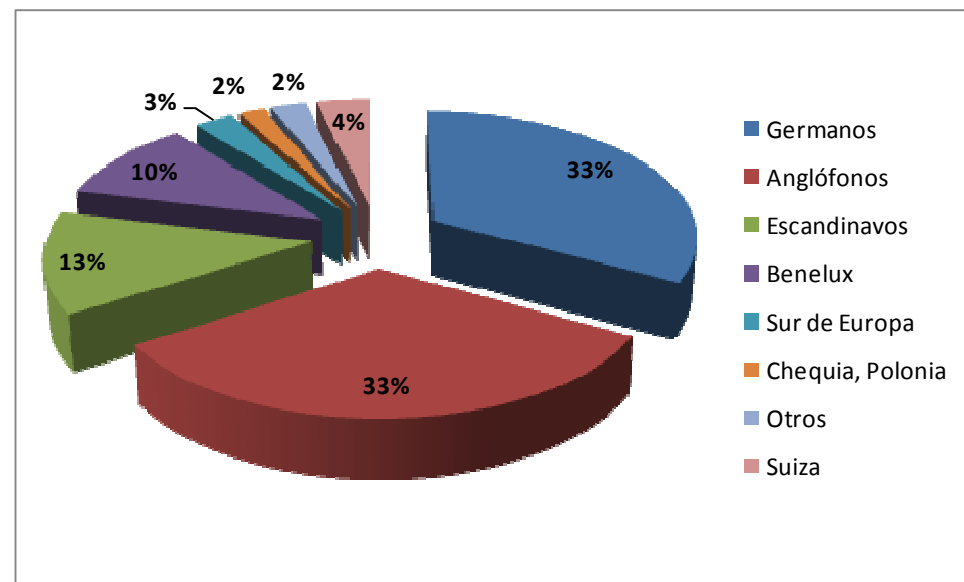
Fuente: AENA.

## PASAJEROS EXTRANJEROS EN GRAN CANARIA. DISTRIBUCIÓN POR MERCADOS.

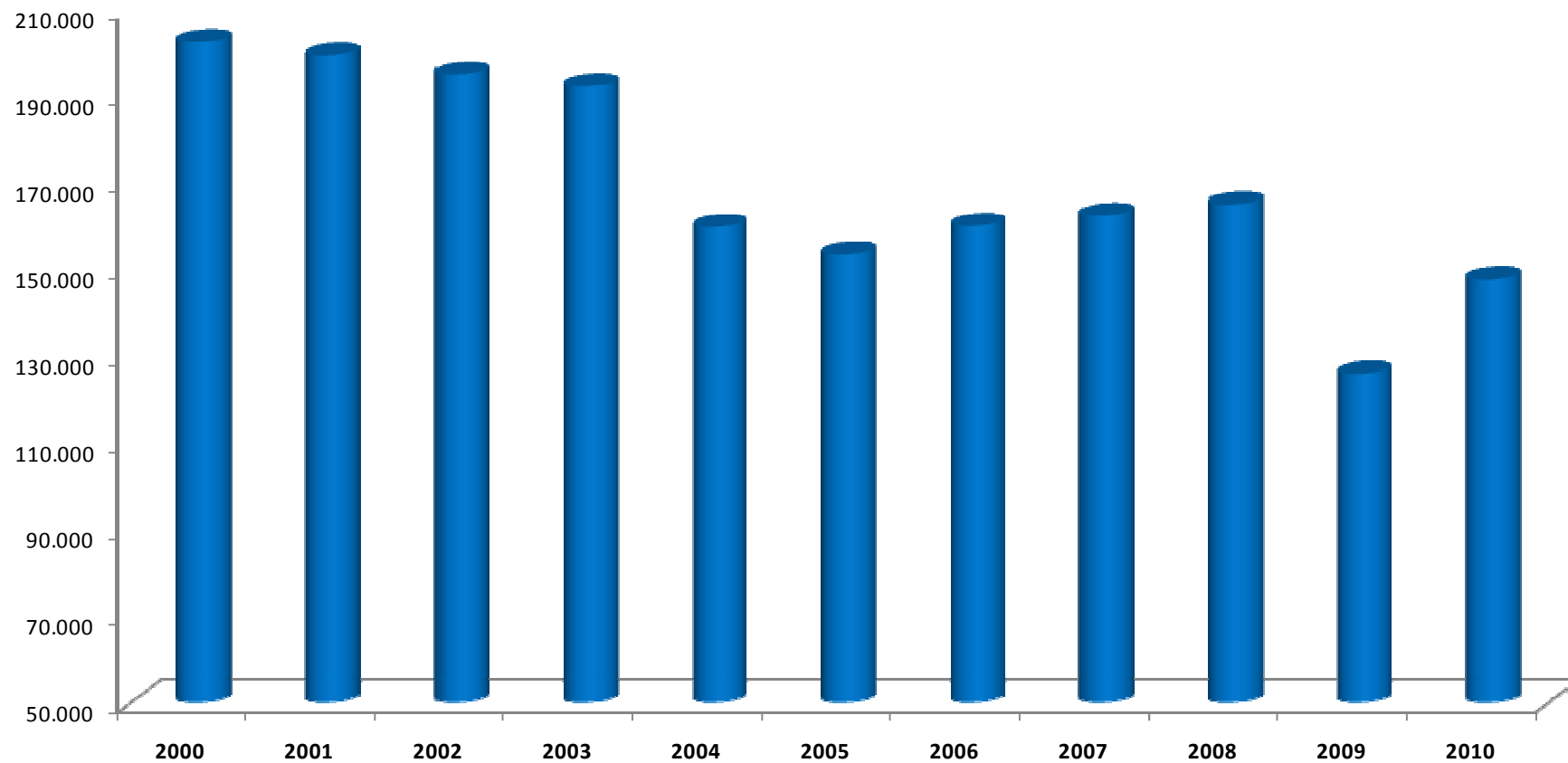
JUNIO 2009



JUNIO 2010



## PASAJEROS EXTRANJEROS GRAN CANARIA. JUNIO. AÑOS 2000-2010.



## PASAJEROS EXTRANJEROS CANARIAS. JUNIO 2010.

<b>TOTAL EXTRANJEROS</b>	<b>Canarias</b>	<b>Lanzarote</b>	<b>Fuerteventura</b>	<b>Gran Canaria</b>	<b>Tenerife</b>	<b>La Palma</b>
2010	577.795	109.980	111.945	147.661	202.001	6.208
2009	497.764	93.676	86.084	126.017	186.002	5.985
Variación total	80.031	16.304	25.861	21.644	15.999	223
Variación en %	16,08%	17,40%	30,04%	17,18%	8,60%	3,73%

<b>ALEMANES</b>	<b>Canarias</b>	<b>Lanzarote</b>	<b>Fuerteventura</b>	<b>Gran Canaria</b>	<b>Tenerife</b>	<b>La Palma</b>
2010	156.050	18.387	47.921	46.919	38.502	4.321
2009	144.092	16.693	44.542	41.193	37.753	3.911
Variación total	11.958	1.694	3.379	5.726	749	410
Variación en %	8,30%	10,15%	7,59%	13,90%	1,98%	10,48%

<b>BRITÁNICOS</b>	<b>Canarias</b>	<b>Lanzarote</b>	<b>Fuerteventura</b>	<b>Gran Canaria</b>	<b>Tenerife</b>	<b>La Palma</b>
2010	251.509	64.274	36.754	40.402	108.939	1.140
2009	200.910	48.721	21.449	35.059	94.510	1.171
Variación total	50.599	15.554	15.305	5.343	14.429	-31
Variación en %	25,18%	31,92%	71,36%	15,24%	15,27%	-2,65%

Fuente: AENA.



**TURISTAS EXTRANJEROS ESPAÑA. JUNIO 2010.**

<b>COMUNIDAD AUTÓNOMA</b>	<b>2009</b>	<b>2010</b>	<b>Var total</b>	<b>Var %</b>
<b>TOTAL</b>	5.201.553	5.289.979	88.426	1,70%
<b>ANDALUCÍA</b>	731.439	728.513	-2.926	-0,40%
<b>BALEARES</b>	1.346.172	1.338.095	-8.077	-0,60%
<b>CANARIAS</b>	499.944	579.435	79.491	15,90%
<b>CATALUÑA</b>	1.268.805	1.305.600	36.795	2,90%
<b>COMUNIDAD VALENCIANA</b>	487.466	526.463	38.997	8%
<b>COMUNIDAD DE MADRID</b>	421.945	399.160	-22.785	-5,40%
<b>RESTO DE CCAA</b>	447.142	412.712	-34.430	-7,70%
<b>PAISES DE ORIGEN</b>	<b>2009</b>	<b>2010</b>	<b>Var total</b>	<b>Var %</b>
<b>ALEMANIA</b>	956.896	973.163	16.267	1,70%
<b>FRANCIA</b>	657.817	695.313	37.496	5,70%
<b>IRLANDA</b>	164.679	149.199	-15.480	-9,40%
<b>PAÍSES BAJOS</b>	202.426	221.656	19.230	9,50%
<b>REINO UNIDO</b>	1.514.108	1.415.691	-98.417	-6,50%
<b>PAÍSES NÓRDICOS</b>	277.532	276.422	-1.110	-0,40%

Fuente: IET.

## TRÁFICO AÉREO. TRADICIONAL Y BAJO COSTE.

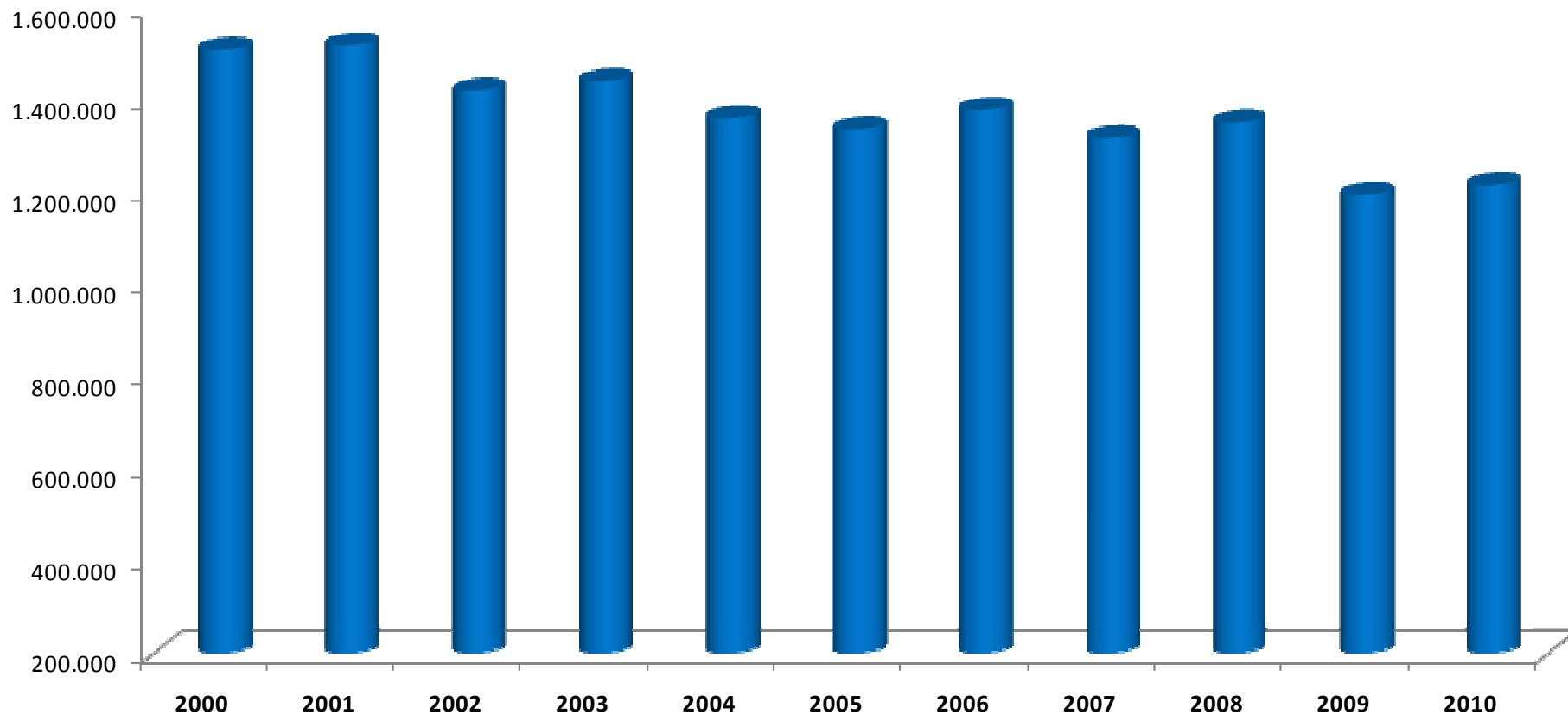
### Entrada de Pasajeros en España. Junio 2010.

	<b>Total</b>	<b>Var. Interanual</b>	<b>Tradicionales</b>	<b>Var. Interanual</b>	<b>Bajo coste</b>	<b>Var. Interanual</b>
<b>España</b>	<b>5.698.015</b>	<b>5%</b>	<b>2.391.126</b>	<b>2,3%</b>	<b>3.306.989</b>	<b>7%</b>
Baleares	1.348.791	-0,9%	396.366	-2,8%	952.425	-0,1%
Cataluña	1.129.376	4,8%	502.017	7,2%	627.359	2,9%
Andalucía	601.438	0,6%	121.905	-4,6%	479.533	2%
<b>Canarias</b>	<b>579.976</b>	<b>15,8%</b>	<b>211.511</b>	<b>-0,9%</b>	<b>368.465</b>	<b>28,1%</b>
<b>Gran Canaria</b>	<b>147.870</b>	<b>16%</b>	<b>58.914</b>	<b>-3,6%</b>	<b>88.956</b>	<b>33,9%</b>
Tenerife Sur	199.104	9,3%	71.505	-1,3%	127.599	16,4%

**PASAJEROS EXTRANJEROS GRAN CANARIA. PRIMER SEMESTRE 2010.**

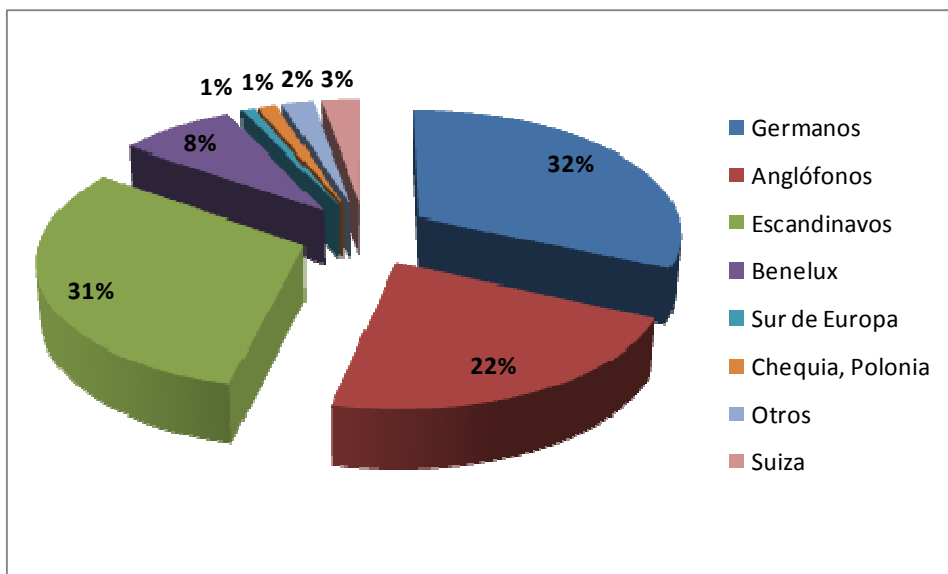
<b>GRUPO DE DEMANDA</b>	<b>2009</b>	<b>2010</b>	<b>Var total</b>	<b>Var %</b>
ALEMANIA	361.264	336.245	-25.019	-6,93%
AUSTRIA	17.276	15.722	-1.554	-9,00%
BELGICA	26.083	37.426	11.343	43,49%
DINAMARCA	59.260	76.346	17.086	28,83%
FEDERACION RUSA	184	0	-184	-100,00%
FINLANDIA	70.194	57.346	-12.848	-18,30%
FRANCIA	182	381	199	109,34%
REINO UNIDO	222.096	242.187	20.091	9,05%
HOLANDA	66.144	66.023	-121	-0,18%
IRLANDA	39.926	36.991	-2.935	-7,35%
ITALIA	5.110	14.508	9.398	183,91%
NORUEGA	131.137	133.165	2.028	1,55%
REPUBLICA CHECA	9.177	6.663	-2.514	-27,39%
POLONIA	6.642	7.787	1.145	17,24%
SUECIA	108.097	106.436	-1.661	-1,54%
SUIZA	32.455	33.457	1.002	3,09%
PORTUGAL	4.917	12.751	7.834	159,32%
LUXEMBURGO	5.039	4.685	-354	-7,03%
ISLANDIA	3.665	2.659	-1.006	-27,45%
OTROS PAISES	26.157	24.575	-1.582	-6,05%
<b>TOTALES</b>	<b>1.195.005</b>	<b>1.215.353</b>	<b>20.348</b>	<b>1,70%</b>

## PASAJEROS EXTRANJEROS GRAN CANARIA. PRIMER SEMESTRE. 2000-2010.

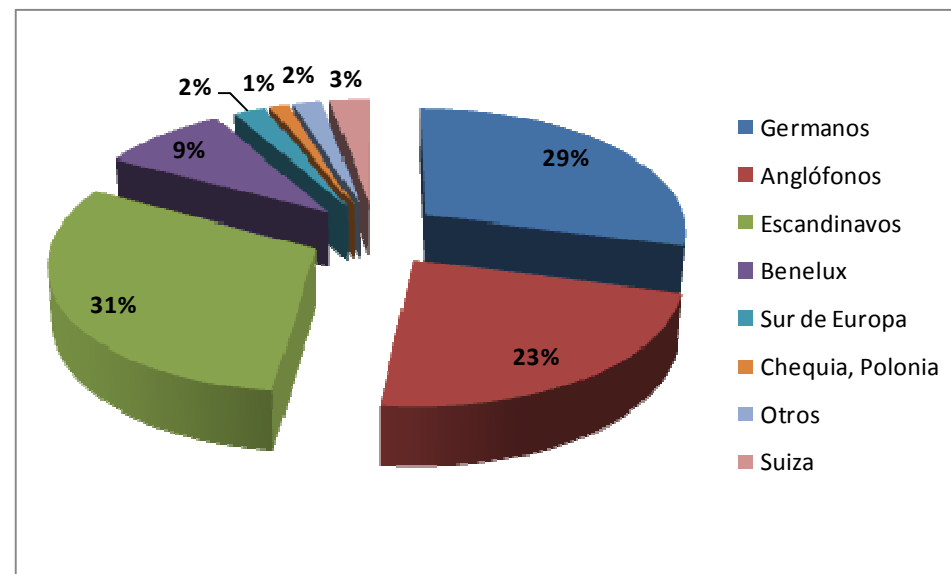


## PASAJEROS EXTRANJEROS EN GRAN CANARIA. DISTRIBUCIÓN POR MERCADOS.

PRIMER SEMESTRE  
2009



PRIMER SEMESTRE  
2010



PASAJEROS EXTRANJEROS CANARIAS. ACUMULADO ENERO-JUNIO 2010.
---

<b>TOTAL EXTRANJEROS</b>	<b>Canarias</b>	<b>Lanzarote</b>	<b>Fuerteventura</b>	<b>Gran Canaria</b>	<b>Tenerife</b>	<b>La Palma</b>
2010	4.084.514	695.827	637.430	1.215.353	1.481.420	54.484
2009	4.002.877	674.840	580.325	1.195.005	1.495.871	56.839
Variación total	81.637	20.987	57.105	20.348	-14.451	-2.355
Variación en %	2,04%	3,11%	9,84%	1,70%	-0,97%	-4,14%

<b>ALEMANES</b>	<b>Canarias</b>	<b>Lanzarote</b>	<b>Fuerteventura</b>	<b>Gran Canaria</b>	<b>Tenerife</b>	<b>La Palma</b>
2010	1.116.334	129.948	290.104	336.245	325.377	34.660
2009	1.129.303	127.448	281.729	361.264	324.256	34.606
Variación total	-12.969	2.500	8.375	-25.019	1.121	54
Variación en %	-1,15%	1,96%	2,97%	-6,93%	0,35%	0,16%

<b>BRITÁNICOS</b>	<b>Canarias</b>	<b>Lanzarote</b>	<b>Fuerteventura</b>	<b>Gran Canaria</b>	<b>Tenerife</b>	<b>La Palma</b>
2010	1.479.457	378.738	179.844	242.187	671.171	7.517
2009	1.380.088	341.307	152.420	222.096	656.213	8.052
Variación total	99.369	37.431	27.424	20.091	14.958	-5,35%
Variación en %	7,20%	10,97%	17,99%	9,05%	2,28%	-6,64%

**TURISTAS EXTRANJEROS ESPAÑA. PRIMER SEMESTRE 2010.**

<b>COMUNIDAD AUTÓNOMA</b>	<b>2009</b>	<b>2010</b>	<b>Var total</b>	<b>Var %</b>
<b>TOTAL</b>	23.058.407	23.481.066	-422.659	-1,80%
<b>ANDALUCÍA</b>	3.350.265	3.304.009	46.256	1,40%
<b>BALEARES</b>	3.457.396	3.729.661	-272.265	-7,30%
<b>CANARIAS</b>	4.144.323	4.031.443	112.880	2,80%
<b>CATALUÑA</b>	5.840.775	5.876.031	-35.256	-0,60%
<b>COMUNIDAD VALENCIANA</b>	2.172.538	2.228.244	-55.706	-2,50%
<b>COMUNIDAD DE MADRID</b>	2.113.670	2.234.323	-120.653	-5,40%
<b>RESTO DE CCAA</b>	1.979.440	2.077.355	-97.915	-4,71%
<b>PAISES DE ORIGEN</b>	<b>2009</b>	<b>2010</b>	<b>Var total</b>	<b>Var %</b>
<b>ALEMANIA</b>	4.239.934	4.036.417	-203.517	-4,80%
<b>FRANCIA</b>	3.376.327	3.453.983	77.656	2,30%
<b>IRLANDA</b>	683.244	509.700	-173.544	-25,40%
<b>PAÍSES BAJOS</b>	945.947	951.623	5.676	0,60%
<b>REINO UNIDO</b>	6.121.583	5.386.993	-734.590	-12%
<b>PAÍSES NÓRDICOS</b>	1.627.456	1.599.789	-27.667	-1,70%

Fuente: IET.

**SECCIÓN 2**  
**FRONTUR - CANARIAS**



## TURISTAS, SEGÚN LUGARES DE RESIDENCIA

**JUNIO 2010**

### TOTAL

CANARIAS 723.689

Gran Canaria 185.031 (25,57% total Canarias)

### RESIDENTES EN EL EXTRANJERO

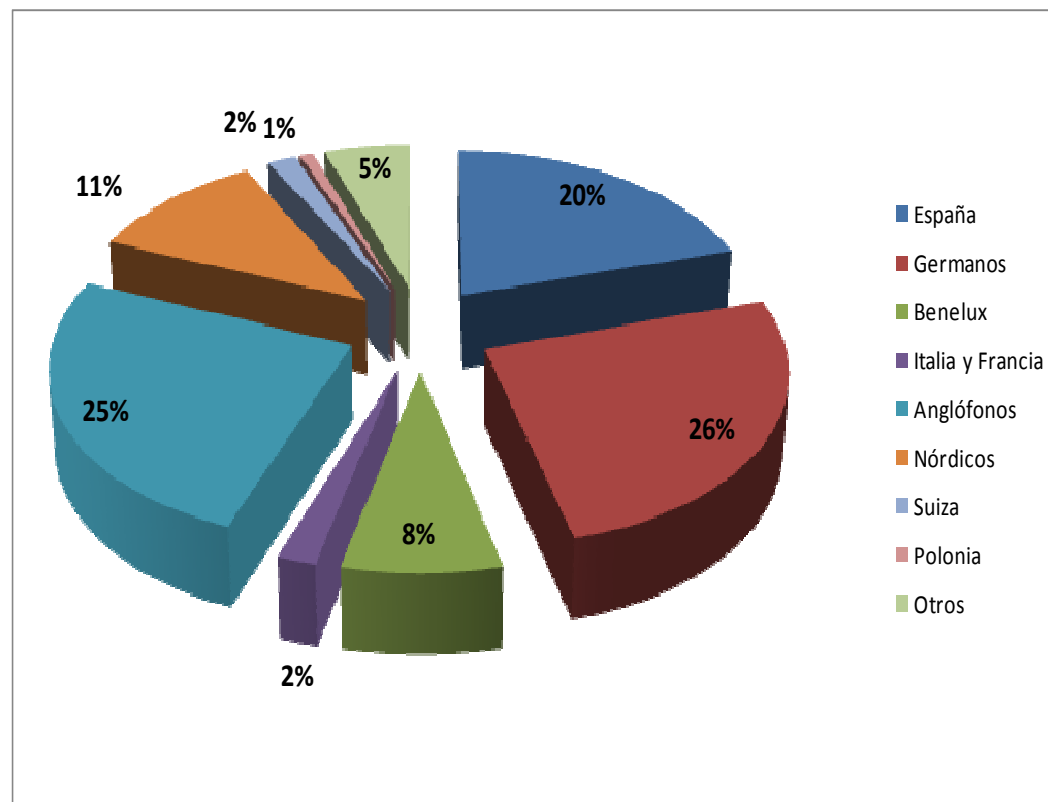
CANARIAS 579.330

Gran Canaria 147.361 (25,44% total Canarias)

### RESIDENTES EN ESPAÑA

CANARIAS 144.359

Gran Canaria 37.670 (26,09% total Canarias)



TURISTAS NACIONALES CANARIAS. JUNIO 2010.
---

<b>JUNIO</b>	<b>Canarias</b>	<b>Lanzarote</b>	<b>Fuerteventura</b>	<b>Gran Canaria</b>	<b>Tenerife</b>	<b>La Palma</b>
FRONTUR JUN2010	144.359	38.408	12.741	37.670	54.517	884
PAX NACIONALES JUN09	177.605	34.686	12.960	47.547	80.180	2.233
Variación total	-33.246	3.722	-219	-9.877	-25.663	-1.349
Variación en %	-18,72%	10,73%	-1,69%	-20,77%	-32,01%	-60,41%

Fuente: ISTAC. En este caso, unimos al análisis dos encuestas diferentes, Frontur (2010) y Pasajeros Nacionales (2009), por lo que las comparaciones interanuales deben ser tomadas con reservas.

## TURISTAS POR MOTIVOS DE ESTANCIA

JUNIO 2010	
<b>GRAN CANARIA</b>	
Ocio o Vacaciones	85,47%
Trabajo o Negocios	13,24%
Personal	0,69%
Otros motivos	0,60%

JUNIO 2010	
<b>CANARIAS</b>	
Ocio o Vacaciones	93,82%
Trabajo o Negocios	4,74%
Personal	1,07%
Otros motivos	0,36%

## TURISTAS SEGÚN CONTRATACIÓN DE PAQUETES TURÍSTICOS

JUNIO 2010	
<b>TOTAL GRAN CANARIA</b>	
Sí contrataron paquete	56,76%
No contrataron paquete	43,24%

JUNIO 2010	
<b>TOTAL CANARIAS</b>	
Sí contrataron paquete	48,32%
No contrataron paquete	51,68%

## TURISTAS POR TIPO DE ALOJAMIENTO

**JUNIO 2010**

### TOTAL GRAN CANARIA

Hoteles o similares	86,46%
Alojamiento en propiedad	2,25%
Alojamiento en alquiler	2,80%
Alojamiento de familiares o amigos	8,49%

**JUNIO 2010**

### TOTAL CANARIAS

Hoteles o similares	80,81%
Alojamiento en propiedad	2,94%
Alojamiento en alquiler	9,37%
Alojamiento de familiares o amigos	6,88%

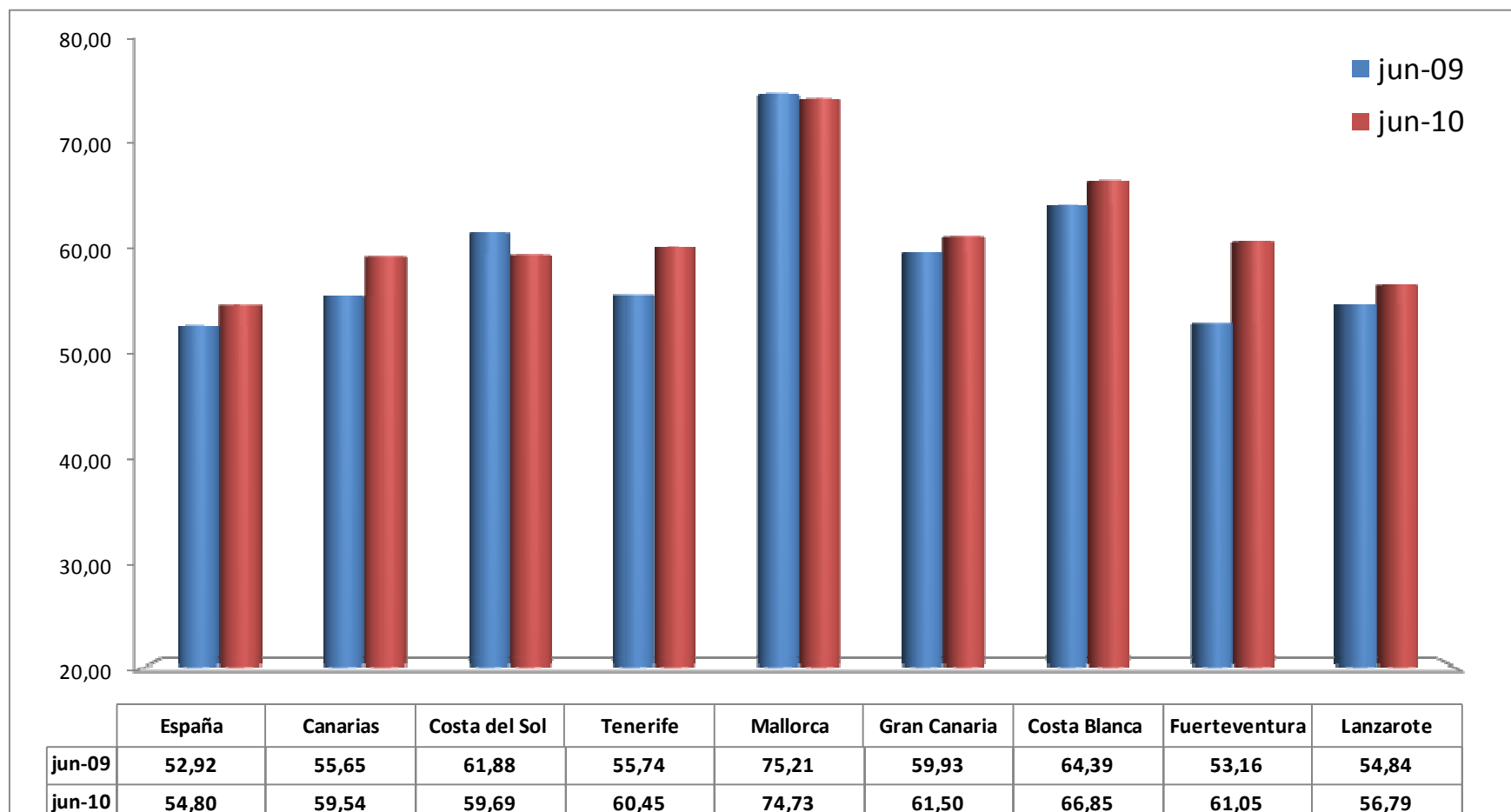
## SECCIÓN 3

# INDICADORES ALOJATIVOS

**ENCUESTA DE OCUPACION HOTELERA. GRAN CANARIA.  
MES DE JUNIO. RESULTADOS 2010 Y COMPARATIVA 2009.**

Mes			<b>JUNIO 2010</b>	<b>ACUMULADO 2010</b>
<b>Viajeros</b>	<b>Españoles</b>	<b>Dato</b>	64.470	292.571
		<b>Var %</b>	18,62%	14,13%
	<b>Extranjeros</b>	<b>Dato</b>	88.793	654.170
		<b>Var %</b>	0,35%	3,63%
<b>Pernoctaciones</b>	<b>Españoles</b>	<b>Dato</b>	232.359	1.036.720
		<b>Var %</b>	30,90%	23,09%
	<b>Extranjeros</b>	<b>Dato</b>	737.010	5.397.376
		<b>Var %</b>	-1,88%	3,87%
<b>Grados de ocupación</b>	<b>Por plazas</b>	<b>Dato</b>	61,50	66,99
		<b>Var</b>	1,57	3,60
	<b>Por plazas el fin de semana</b>	<b>Dato</b>	65,45	69,78
		<b>Var</b>	2,82	4,19
	<b>Por habitaciones</b>	<b>Dato</b>	66,89	73,22
		<b>Var</b>	3,31	3,16
<b>Estancia media</b>	<b>Total</b>	<b>Dato</b>	6,32	6,79
		<b>Var</b>	-0,18	-0,03
<b>Personal empleado</b>	<b>Total</b>	<b>Dato</b>	8.856	9.154
		<b>Var %</b>	1,52%	4,84%

## OCUPACIÓN HOTELERA EN ESPAÑA. JUNIO 2010.



Fuente: INE.

## SECTOR HOTELERO. VIAJEROS, PERNOCTACIONES Y ESTANCIA MEDIA EN GRAN CANARIA. JUNIO 2010.

País de Residencia			
	Viajeros	Pernoctaciones	Estancia media
<b>TOTAL</b>	<b>153.263</b>	<b>969.369</b>	<b>6,32</b>
<b>NACIONALES</b>	<b>64.470</b>	<b>232.359</b>	<b>3,60</b>
<b>EXTRANJEROS</b>	<b>88.793</b>	<b>737.010</b>	<b>8,30</b>
Alemania	35.205	329.879	9,37
Austria	1.295	9.513	7,35
Bélgica	3.776	35.704	9,45
Dinamarca	1.304	8.849	6,78
Finlandia	277	1.660	6,00
Francia	1.026	7.597	7,41
Grecia	96	864	9,03
Irlanda	2.349	17.662	7,52
Italia	1.354	7.574	5,59
Luxemburgo	650	5.011	7,71
Países Bajos	5.743	54.141	9,43
Polonia	1.247	10.903	8,74
Portugal	698	3.159	4,53
Reino Unido	21.813	167.624	7,68
República Checa	690	3.626	5,25
Suecia	2.830	23.611	8,34
Resto de U.E.	342	1.458	4,26
Noruega	1.693	16.220	9,58
Rusia	158	1.408	8,93
Suiza	1.609	13.517	8,40
Resto de Europa	1.570	7.761	4,94
Japón	99	175	1,76
Estados Unidos	496	1.439	2,90
Resto de América	568	1.496	2,63
Países Africanos	756	2.324	3,07
Resto del mundo	1.150	3.834	3,33

Nacionales			
	Viajeros	Pernoctaciones	Estancia media
<b>Total Residentes</b>	<b>64.470</b>	<b>232.359</b>	<b>3,60</b>
Andalucía	2.078	7.261	3,49
Aragón	331	1.536	4,65
Asturias (Principado de)	349	2.157	6,18
Baleares (Illes)	329	806	2,45
Canarias	20.511	56.387	2,75
Cantabria	165	550	3,34
Castilla y León	534	1.850	3,46
Castilla-La Mancha	391	1.522	3,90
Cataluña	3.186	14.805	4,65
Comunitat Valenciana	886	3.453	3,90
Extremadura	86	298	3,47
Galicia	1.026	4.292	4,18
Madrid (Comunidad de)	32.354	128.607	3,97
Murcia (Región de)	173	424	2,45
Navarra (Comunidad Foral)	333	1.348	4,04
País Vasco	1.336	6.166	4,61
Rioja (La)	74	325	4,38
Ceuta y Melilla	328	572	1,74



**PRECIOS Y RENTABILIDAD HOTELERA. JUNIO 2010.**

**Índice de precios hoteleros**

<b>PRECIOS</b>	<b>Var. Interanual</b>
<b>España</b>	<b>-1,4%</b>
Canarias	-3,4%
Andalucía	-2,1%
Baleares	-2,3%
Cataluña	1,6%

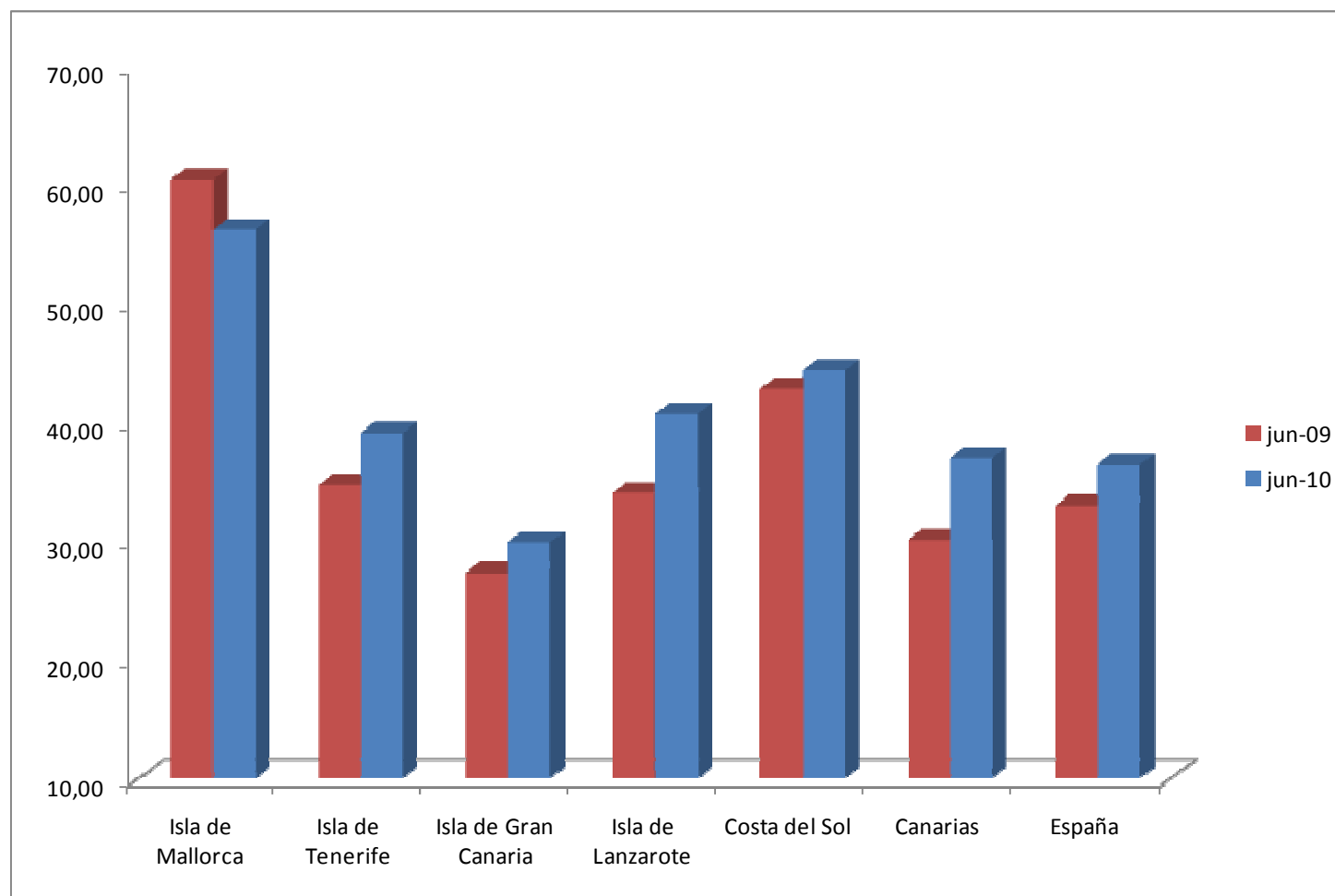
**Indicadores de rentabilidad hotelera (euros)**

<b>PRECIOS</b>	<b>ADR</b>	<b>REVPAR</b>
<b>España</b>	<b>65,9 (+1,5%)</b>	<b>38,3 (+5,8%)</b>
Canarias	63,6 (-1,8%)	40,4 (+4,4%)
Andalucía	73,4 (-0,3%)	39,2 (-2,1%)
Baleares	59,4 (-0,7%)	43,7 (+5,3%)
Cataluña	72,1 (+10,5%)	42,7 (+12,2%)

**ENCUESTA DE OCUPACION EXTRAHOTELERA. GRAN CANARIA.  
MES DE JUNIO. RESULTADOS 2010 Y COMPARATIVA 2009.**

Meses y Acumulados			Junio	Acumulado Ene-Jun
<b>Viajeros</b>	<b>Españoles</b>	Dato	27.714	111.034
		Var %	3,70%	0,14%
	<b>Extranjeros</b>	Dato	44.011	479.704
		Var %	15,68%	3,52%
<b>Pernoctaciones</b>	<b>Españoles</b>	Dato	115.379	450.811
		Var %	9,65%	-4,06%
	<b>Extranjeros</b>	Dato	399.828	4.802.211
		Var %	7,64%	-3,87%
	<b>Estancia media</b>	Dato	7,18	8,65
		Var %	-0,18	-0,56
<b>Capacidad</b>	<b>Plazas estimadas</b>	Dato	57.287	63.614
		Var %	-0,85%	-4,30%
	<b>Apartamentos est</b>	Dato	18.217	20.342
		Var %	-3,55%	-5,93%
<b>Grado de Ocupación</b>	<b>Por plazas</b>	Dato	29,87	44,68
		Var %	2,47	0,70
	<b>Por apartamentos</b>	Dato	41,84	63,59
		Var %	4,75	2,43
<b>Personal empleado</b>		Dato	3110	3552
		Var %	-6,10%	-12,00%

## OCUPACIÓN EXTRAHOTELERA EN ESPAÑA. JUNIO 2010.



Fuente: INE.

## SECTOR EXTRAHOTELERO. VIAJEROS, PERNOCTACIONES Y ESTANCIA MEDIA EN GRAN CANARIA. JUNIO 2010.

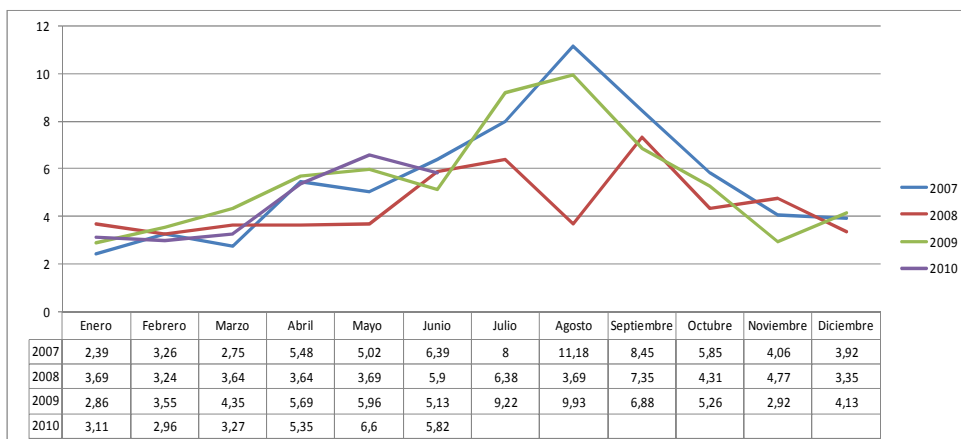
País de Residencia	JUNIO		
	Viajeros	Pernoctaciones	Estancia media
<b>TOTAL</b>	<b>71.725</b>	<b>515.207</b>	<b>7,18</b>
<b>Residentes</b>	<b>27.714</b>	<b>115.379</b>	<b>4,16</b>
<b>No residentes</b>	<b>44.011</b>	<b>399.828</b>	<b>9,08</b>
U.E (sin España)	40.905	373.654	9,13
Alemania	9.558	107.575	11,26
Austria	169	1.596	9,44
Bélgica	410	2.434	5,93
Dinamarca	612	4.568	7,47
Finlandia	507	2.707	5,34
Francia	286	2.133	7,46
Grecia	-	7	-
Irlanda	2.006	17.158	8,55
Italia	508	4.894	9,64
Luxemburgo	13	225	17,00
Países Bajos	4.520	40.610	8,99
Polonia	192	1.508	7,85
Portugal	338	2.086	6,18
Reino Unido	16.952	147.902	8,72
República Checa	302	2.277	7,54
Suecia	4.013	32.436	8,08
Resto de U.E.	520	3.538	6,80
Noruega	1.690	14.350	8,49
Otros países europeos	806	6.794	8,43
Estados Unidos	107	664	6,22
Resto de América	111	780	7,00
Países Africanos	196	1.148	5,84
Resto del mundo	195	2.439	12,49

Comunidades Autónomas	JUNIO		
	Viajeros	Pernoctaciones	Estancia media
<b>Total Residentes</b>	<b>27.714</b>	<b>115.379</b>	<b>4,16</b>
Andalucía	222	838	3,78
Aragón	220	595	2,71
Asturias (Principado de)	75	313	4,18
Baleares (Illes)	452	2.688	5,95
Canarias	22.210	86.014	3,87
Cantabria			
Castilla y León	42	135	3,21
Castilla-La Mancha	19	115	6,22
Cataluña	187	1.626	8,68
Comunitat Valenciana	59	368	6,23
Extremadura	25	97	3,91
Galicia	61	391	6,38
Madrid (Comunidad de)	3.999	20.990	5,25
Murcia (Región de)	43	134	3,10
Navarra (Comunidad Foral)	4	18	4,00
País Vasco	96	1.058	11,02
Rioja (La)			
Ceuta y Melilla			

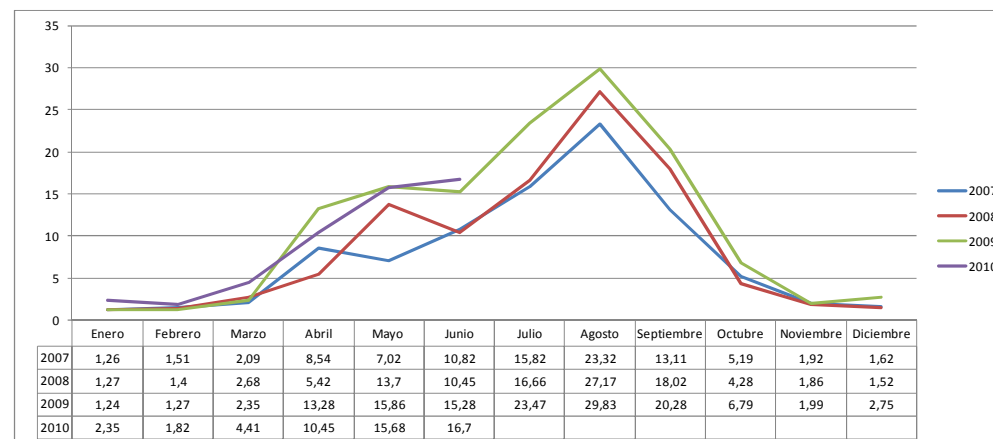
Fuente: INE.

## CLIENTES CANARIOS EN GRAN CANARIA. APORTACIÓN AL TOTAL DE PERNOCTACIONES.

### HOTELEROS



### EXTRAHOTELEROS



## EMPLEO EN EL SECTOR TURÍSTICO

Trabajadores en alta laboral en Hostelería y Agencias de viaje.

Junio 2010. Datos definitivos.

	Trabajadores	Var. mensual	Var. Interanual
<b>España</b>	1.373.119	-0,4%	1,5%
Andalucía	211.733	0,3%	1,9%
Balears (Illes)	106.667	10%	0,3%
<b>Canarias</b>	<b>102.281</b>	<b>0,4%</b>	<b>0,9%</b>
Cataluña	234.841	1,6%	1,7%
C. Valenciana	132.406	-0,5%	0,6%
Madrid (C. de)	180.387	-7,1%	1,2%