

'REDESCRIPCIÓN Y NUEVA POSICIÓN SISTEMÁTICA DE *Peltodoris sauvagei* ROCHEBRUNE, 1881 (MOLLUSCA: NUDIBRANCHIA: DISCODORIDIDAE) DEL ARCHIPIÉLAGO DE CABO VERDE.

J. ORTEA*, J. ESPINOSA** Y L. MORO***

*Departamento de Biología de Organismos y Sistemas.
Laboratorio de Zoología. Universidad de Oviedo. España.

**Instituto de Oceanología, Avda. 1ª e 184/186, Playa, La Habana, Cuba.

*** Museo de Ciencias Naturales de Santa Cruz de Tenerife.
Apartado. 853. -38003- Santa Cruz de Tenerife. Islas Canarias.

ABSTRACT

Peltodoris sauvagei Rochebrune, 1881 is redescribed from specimens collected in the intertidal zone of Cape Verde Islands, and its inclusion in the genus *Discodoris* Bergh, 1877 is proposed based on its internal anatomy.

Key words: Molluscs, Nudibranchia, *Peltodoris*, *Discodoris*, Cape Verde Islands.

RESUMEN

A partir de ejemplares recolectados en la zona de mareas de las islas de Cabo Verde se redescrive *Peltodoris sauvagei* Rochebrune, 1881, y se propone su inclusión en el género *Discodoris* Bergh, 1877, basándose en su anatomía interna.

Palabras clave: Mollusca, Nudibranchia, *Peltodoris*, *Discodoris*, Islas de Cabo Verde.

1. INTRODUCCIÓN

Uno de nuestros primeros objetivos al estudiar la fauna de Opisthobranchios de Cabo Verde fue establecer el estatus taxonómico de las especies descritas por otros autores a finales del siglo XIX y principios del XX, tal y como habíamos hecho en las islas Canarias (ORTEA Y BACALLADO[6])

De esta forma, en trabajos anteriores, ORTEA [4], ORTEA Y PÉREZ [7], ORTEA [5], VALDÉS, ORTEA, AVILA Y BALLESTEROS [10] y MARTÍNEZ, ORTEA Y BALLE-

⁽¹⁾ Este trabajo forma parte del proyecto TFMC "MACARONESIA 2.000".

TEROS [3] hemos ido estableciendo mediante detallados estudios anatómicos la correcta determinación de las especies de Dóridos estudiados y descritos por ELIOT [2] a partir de material recolectado por C. Crossland en las islas de Cabo Verde.

En este trabajo y a partir de ejemplares recolectados en la zona de mareas, de varias localidades del archipiélago, redescubrimos un Doridáceo que identificamos con la especie descrita como *Peltodoris sauvagei* Rochebrune, 1881. Este Doridáceo es, probablemente, el mismo que fue atribuido por ELIOT (op. cit.) a *Discodoris muta* Bergh, 1877, del Caribe, al estudiar un ejemplar de 47'5 mm de longitud, conservado en el material de C. Crossland.

2. PARTE SISTEMÁTICA

Familia DISCODORIDIDAE Bergh, 1891

Género *Discodoris* Bergh, 1877.

Discodoris sauvagei (Rochebrune, 1881) comb. nov.

(Lám. 1, fig. 1)

Localidad tipo: Santa Lucía, Cabo Verde. El Holotipo, depositado en el Museo Nacional de Historia Natural de París, no aparece recogido en el catálogo de tipos de Moluscos Opisthobranchios del Museo (VALDES y HEROS [9])

Material examinado: Fontona, isla de Sal, 13/8/85, un ejemplar de 35 mm de largo por 25 mm de ancho en vivo; Salamanca, 19/8/85, dos ejemplares de 70 y 80 mm de longitud; Bahía de Theodora, norte de Sal-Rei, Boavista, 29/5/1986, un ejemplar de 30 mm de largo por 22 mm de ancho. Todos bajo piedras en la zona de mareas.

Descripción.

En la coloración dorsal se puede distinguir dos patrones distintos, sobre una misma tonalidad: uno en la zona del cuerpo y otro en el borde del manto. El cuerpo es de color verde grisáceo o crema grisáceo, con grandes manchas verdosas o grisáceas irregulares que pueden llegar a ponerse en contacto unas con otras y recubrir gran parte del dorso; hay también manchas blanco opaco. En el borde del manto el tono crema o verdoso es mas claro y las manchas oscuras son de pequeño tamaño (punctiformes) y distribuidas de forma bastante regular. Las zonas con pigmento blanco opaco parecen superficies lisas al recubrir este pigmento los tubérculos.

Toda la superficie del manto está recubierto por pequeños tubérculos semiesféricos, muy iguales en tamaño y distribuidos de forma apretada y muy regular (fig. 1C).

Seis hojas branquiales tripinnadas, de raquis blanquecino y hojas pardo amarillentas, dispuestas dos hacia delante, dos hacia atrás y una hacia cada lado (fig. 1D). La vaina branquial es muy reducida, de borde ondulado y algo elevado. La branquia se abre en una zona muy posterior, detrás del lomo.

Rinóforos (fig. 1A) sin mucrón apical, con laminillas muy finas y apretadas, de coloración pardo violácea. Vaina rinofórica similar a la branquial, aunque más ondulosa.

Pie con el borde anterior surcado y hendido. De color uniforme, blanco grisáceo claro; sólo hay unas pequeñas manchitas en sus laterales internos. Por la parte posterior del animal, cuando se desplaza, surgen unos 5 mm de la región posterior del pie.

Cabeza con tentáculos largos y afilados, pero sin surco.

La armadura labial consta de dos piezas trapezoidales de color ambarino, de 1 mm de alto por 1'4 mm de ancho, provistas de bastones.

La rádula, (fig. 1E) de un animal de unos 70 mm en vivo, tiene por fórmula 25 x 50-0-50, los dientes son ganchudos simples, sin ninguna característica distintiva, crecen progresivamente desde el 1 al 12, momento en el que el gancho duplica en longitud al del primer diente, luego crecen ligeramente y mantienen un tamaño más o menos regular hasta el diente nº 42, a continuación decrecen, siendo el último diente de la semihilera igual o menor que el primero. En otro ejemplar de 80 mm, la fórmula radular fue 28 x 61-0-61. El gancho de los dientes de mayor tamaño midió unas 300 µm.

Glándula sanguínea en dos partes, la anterior a los ganglios cerebroides es de mayor tamaño que la posterior. Hay dos glándulas salivares acintadas, de tamaño similar, que se afilan progresivamente hacia la extremidad distal.

El aparato genital presenta una glándula gametolítica globosa, el doble de grande que el receptáculo, también globoso. El conducto deferente es largo y con muchas vueltas. La próstata es de forma oblonga-trapezoidal. El pene es inerte. La ampolla se pliega varias veces sobre sí misma

3. DISCUSIÓN.

Por su coloración gris verdosa y por el dorso cubierto por numerosos y diminutos tubérculos semiesféricos regulares, coloración de rinóforos y branquias, y pie blanco grisáceo, sin manchas oscuras, no parece que haya dudas a la hora de identificar a nuestros ejemplares con *Peltodoris sauvagei* Rochebrune, 1881, al indicar la descripción original “*supra minutissime granulatum; color dorsi griseo-viridescens; rhinophora violaseis; branchia flavescenes; pagina inferior grisea*”.

Su cutícula labial, con armadura de bastones, hace más correcto incluir esta especie en el género *Discodoris* Bergh, 1887, denominándose *Discodoris sauvagei* (Rochebrune, 1881) tal y como describimos al inicio de la parte sistemática.

Es probable que al menos los ejemplares sin autotomía del manto que ELIOT [2] atribuyó a *Discodoris muta* Bergh, 1877, pertenecieran a esta especie de acuerdo con lo que se puede leer en Eliot (op, cit):

- *The colour is pearly grey, mottled in places, but not everywhere, with rather darker greyish spots, with are sometimes confluent*
- *The back is minutely granulated and in most places feels quite smooth, but here and there the granulations are covered with a hard, white deposit.*
- *Under side uniformly white*

Mientras que los que Eliot atribuyó a *D. muta*, y que tenían autotomía, podrían pertenecer a *Discodoris confusa* Ballesteros, Llera y Ortea, 1984, que también hemos recolectado en Cabo Verde, y que es una especie frecuente en las islas Canarias y Madeira.

Discodoris golaia Marcus, 1984, de Fernando Poo, es otra especie de gran tamaño que también presenta autotomía. Como *P. sauvagei*, el pie de *D. golaia* es blanco y el dorso presenta tubérculos regulares, pero el hiponoto y los flancos están manchados de castaño.

Otras especies de *Discodoris* de aspecto similar en el Atlántico Este son *D. maculosa* Bergh, 1884 y *D. confusa*. Ambas tienen autotomía del borde del manto y se diferencian de *D. sauvagei* por presentar el pie y los flancos profusamente manchados. *D. confusa* tiene además el dorso con tubérculos de distintos tamaños y los dientes radulares externos son muy aciculares. *D. maculosa* destaca por las pocas hileras de la rádula. En BALLESTEROS, LLERA Y ORTEA [1] se pueden ver datos complementarios al respecto.

D. sauvagei es uno de los Dóridos de Cabo Verde que alcanza mayor tamaño (hasta 80 mm en vivo) y hasta el momento sólo ha sido recolectado en la zona de mareas, donde no parece ser una especie rara. Estas circunstancias apoyan nuestra propuesta de redescrición de la especie, el único Dórido estudiado por ROCHEBRUNE [8] y descrito en Cabo Verde en el pasado siglo, que, en buena lógica, debería ser una especie fácil de recolectar (intermareal) y de buen tamaño.

4. AGRADECIMIENTOS

A CAJACANARIAS y a la Consejería de Política Territorial y Medio Ambiente del Gobierno de Canarias por apoyar económicamente al proyecto científico "MACARONESIA 2000", así como al Dr. J. J. Bacallado Director del mismo.

5. BIBIOGRAFIA

- [1] BALLESTEROS, M. LLERA, E. y ORTEA, J. 1984. Revisión de los Doridacea (Mollusca: Opisthobranchia) del Atlántico Nordeste atribuibles al complejo maculosa-fragilis. *Boll. Malacologico*. 20 (9-12): 227-257.
- [2] ELIOT, C.N. E. 1906. Report upon a collection of Nudibranchiata from the Cape Verd Island, with notes by C. Crossland. *Proc. Malc. Soc. London*. 7: 131-159.
- [3] MARTINEZ, E., ORTEA, J. y BALLESTEROS, M. 1996. Redescription of *Geitodoris reticulata* Eliot, 1906 (Gastropoda: Nudibranchia) from the Cape Verde Islands. *Journal of Molluscan Studies* 62: 257-261
- [4] ORTEA, J. 1988. Moluscos Opistobranquios del Archipiélago de Cabo Verde: Chromodorididae. *Publ. Ocas. Soc. Port. Malac.* 11: 1-16.
- [5] ORTEA, J. 1995. Estudio de las especies atlánticas de *Paradoris* Bergh, 1884 (Mollusca: Nudibranchia: Discodorididae) recolectadas en las islas Canarias. *Avicennia* 3: 5-27.
- [6] ORTEA, J. y BACALLADO, J. J. 1981. Les Dorididae d,crits des Canaries par Alcides d'Orbigny. *Bull. Mus. Nac. Hist. Nat.*, París, 4^a ser, 3, sec. A, n^o 3: 767-776.
- [7] ORTEA, J. y PÉREZ, J. 1992. Captura de *Plocamopherus maderae* (Lowe, 1 842) (Mollusca: Nudibranchia) en los Archipiélagos de Canarias y Cabo Verde. *Actas V Simp. Ibér. Estud, Bentos Mar.* 2: 229-235
- [8] ROCHEBRUNE, A. T. 1881. Materiaux pour la faune de l'Archipel du Cap Vert. *Nouv. Arch. us. Hist. Nat.* París (2) 4; 215-340, pls. 17-19.
- [9] VALDÉS, A y HEROS, V. 1998. The types of Recent and certain fossil opisthobranch molluscs in the Muséum National d'Histoire Naturelle, Paris. *Zoosystema* 20 (4): 695-742.
- [10] VALDÉS, A., ORTEA, J., AVILA, C. y BALLESTEROS, M. 1996. Review of the genus *Dendrodoris* Ehrenbergh, 1 831 (Gastropoda: Nudibranchia) in the Atlantic Ocean. *Journal of Molluscan. Studies*. 62: 1-31

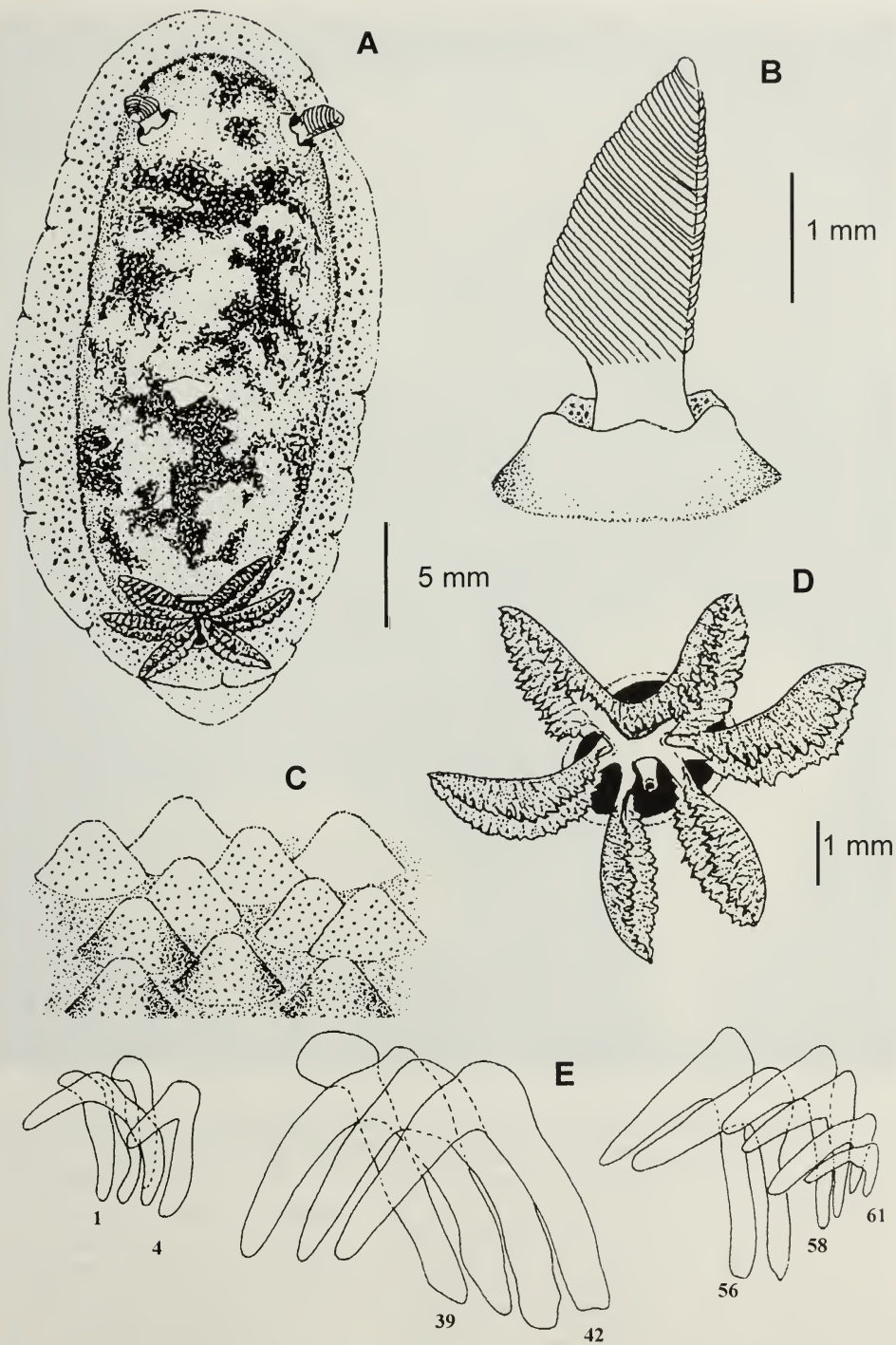


Figura 1.- A. Vista dorsal de un animal de 30 mm. B. Rinóforo y vaina rinofórica.
 C. Tubérculos del manto. D. Branquia en extensión. E. Semihilera de la rádula.
 El gancho de los dientes mayores mide 280 μ m.

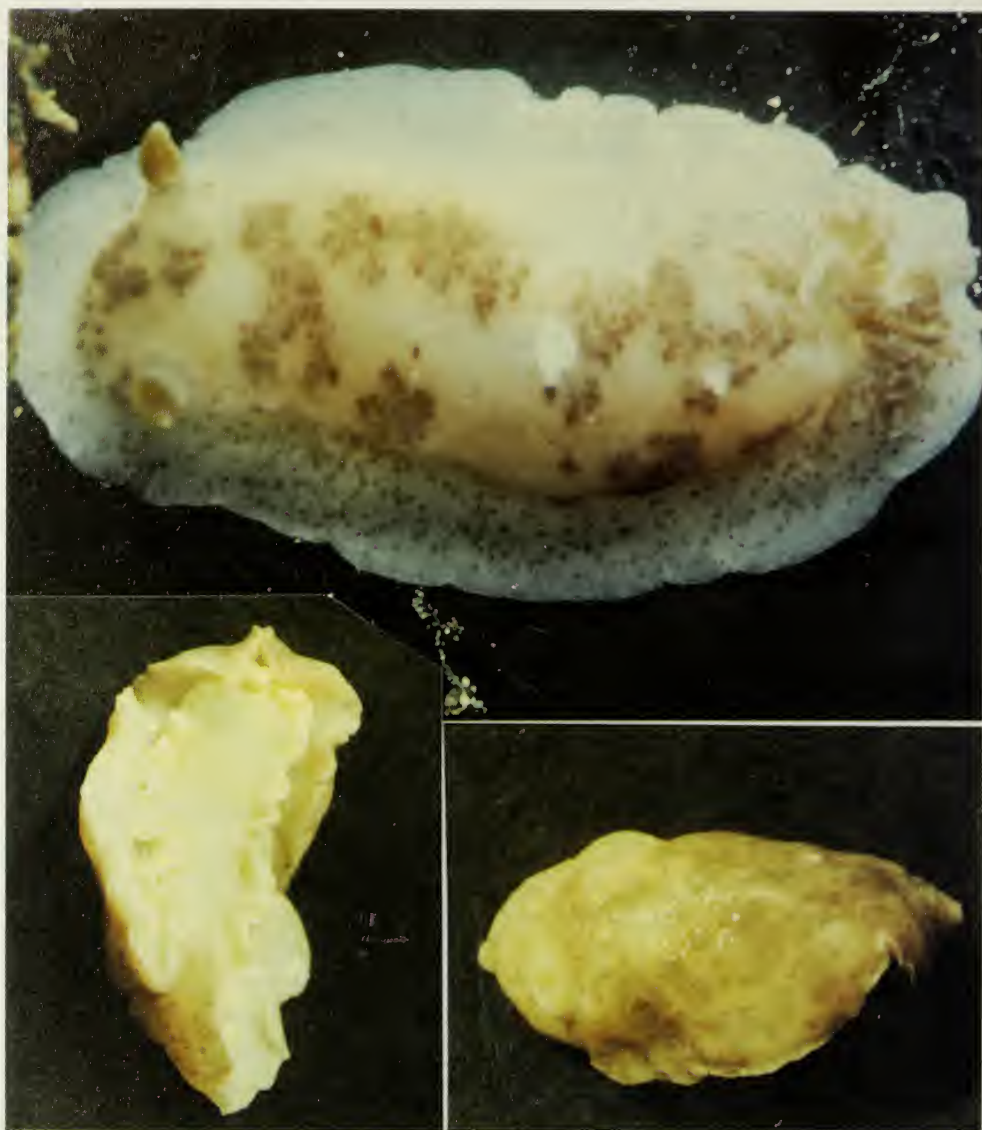


Lámina 1.-Vista dorsal de un animal de 40 mm de longitud en vivo. Abajo.
Vista dorsal y ventral de un animal de 45 mm fijado en formol.