

guadalimartedecanarias guadalima  
**arte de canarias**  
rtedecanarias guadalimartedecana



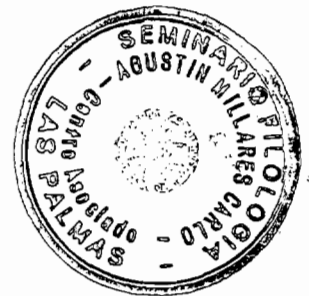
Ej 1/2

JL 11. 211



BIBLIOTECA UNIVERSITARIA  
 LAS PALMAS DE G. CANARIA  
 N.º Documento 220246  
 N.º Copia 624696

guadalimartedecanarias guadalima  
**arte de canarias**  
 rtedecanarias guadalimartedecana



Ej 1/2

JL 11. 211



*Exemplar PR*

BIBLIOTECA UNIVERSITARIA
LAS PALMAS DE G. CANARIA
N.º Documento <i>220246</i>
N.º Copia <i>624696</i>

guadalimartedecanarias guadalima  
**arte de canarias**  
 rtedecanarias guadalimartedecana



**CASA DE COLON**

**GALERIA BALOS**

EXCMO. CABILDO INSULAR  
DE GRAN CANARIA

**FEBRERO/MARZO 1977**

LAS PALMAS DE GRAN CANARIA  
ISLAS CANARIAS



Producto de una dinámica histórica evidentemente lógica, la creación artística —música, plástica, literatura, etc...— sufre actualmente una considerable *revisión* en Canarias. Las artes plásticas son, en este contexto, las que ocupan el grado sumo de interés: artistas, críticos, público, constituyen hoy —en Canarias— un raro trípode de sensaciones —coherentes unas, incoherentes otras— que parecen inaugurar épocas sin épicas, como principio del surgimiento de una cultura que quiere llenar sus *casillas vacías* con la máxima urgencia y sin reparar en esfuerzos.

Tal vez esta colectiva sea producto del subconsciente trabajo de fuerzas motrices que estuvieron ahí —latentes, pero vigentes— durante tan largo y gélido invierno, aparente frigidez rota ahora por aquel concepto profundamente retenido en las fórmulas culturales de Canarias: la vanguardia universal.

La polémica surgida entre nosotros y en torno a la validez o no de determinados símbolos arqueológicos, ha sacado a la luz una nueva discusión que, sin duda, redundará en beneficio de la conciencia —al mismo tiempo sintética y multidimensional— que la vanguardia adogmática exige como paradigma.

Por eso entendemos que la colectiva “Arte de Canarias” es un factor integrador, un detonante renovador de criterios, un paso fundamental en la búsqueda de ese mestizaje cultural —evidentemente universal— que aparece en la creación artística insular.

Como homenaje a la publicación que hoy en España representa esa vanguardia artística —“*Guadalimar*”— esta colectiva lleva su título. Estamos seguros que el tratamiento cultural será, en adelante y entre nosotros, una función algo más que significativa: no sólo la búsqueda de una identidad sino también el ejercicio de la libertad.



**RELACION DE ARTISTAS  
POR ORDEN ALFABETICO**



JOSEABAD FERNANDOALAMO LUISALBERTO IMELDOBELLO  
JUANBETANCOR MARTINBETHENCOURT MARIABELENMORA  
LES FELIXBORDES NICOLASCALVO CANDIDOCAMACHO JOSE  
LUISCEDRES MARTINCHIRINO JUANDELACRUZ ALFONSO  
CRUJERO PEPEDAMASO PACOJUANDENIZ JOSELUISFAJARDO  
TONYGALLARDO J.A.GIRALDO GONZALOGONZALEZ PEDRO  
GONZALEZ GONZALEZDORESTE ABELHERNANDEZ JUAN  
ISMAEL JANINA JOSE ROMAN JORGELOPEZ EMILIOMACHA  
DO CESARMANRIQUE LOLAMASSIEU MIROMAINOU RAFAEL  
MONAGAS FELOMONZON MARIBELNAZCO RAFAELY J.L.TO  
RIBIO ERNESTOVALCARCEL J.LUISVEGA CRISTINODEVERA  
AMONGTEA

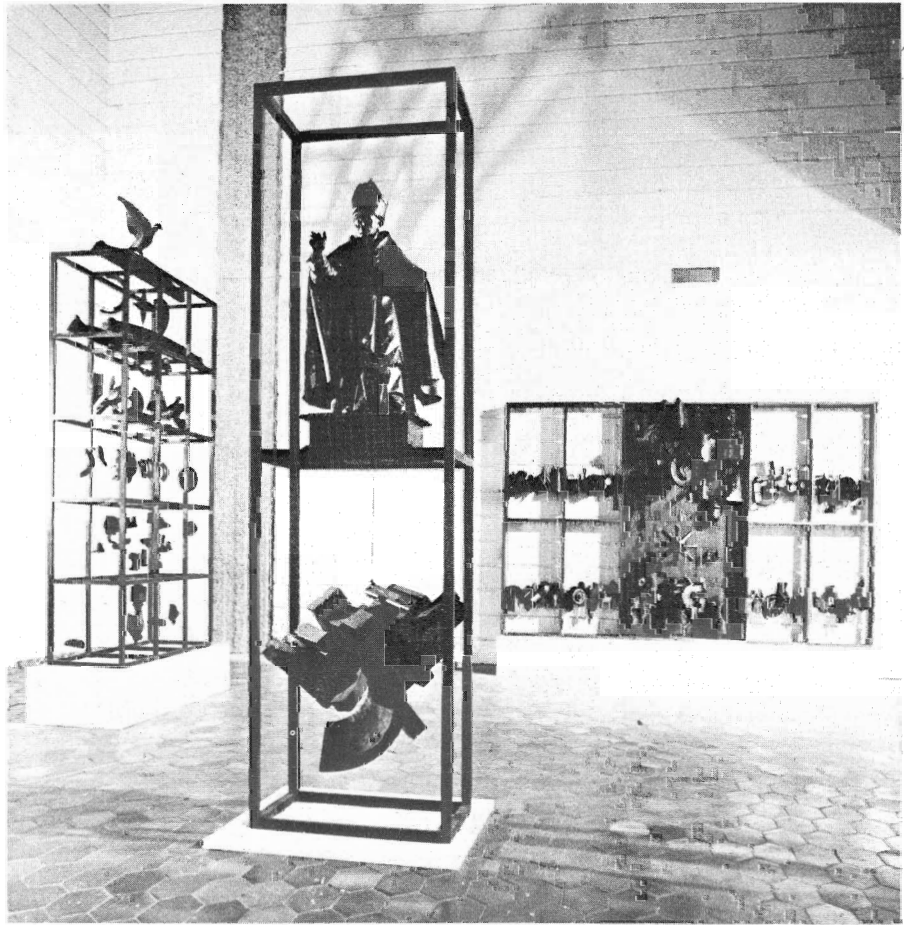
José ABAD  
(La Laguna, Tenerife, 1942)

Exposiciones colectivas: Homenaje a Manolo Millares (Galería Juana Mordó, Madrid), homenaje a Joan Miró (Palma de Mallorca), Mostra d'art Realitat (Colegio de Arquitectos de Cataluña y Baleares), I Exposición Internacional de Escultura en la Calle (Tenerife), Salón de Mayo (París, 1974), Salón Internacional de Arte (Tulón, 1974), Grandes Maestros del Arte de Hoy (Nápoles, 1976), Colectiva Verano 1976 (Sala Pelaires, Palma de Mallorca).

Exposiciones individuales: Galería Skira (Madrid, 1969), Sala Conca (La Laguna, 1971), Sala Pelaires (Palma de Mallorca, 1973), Sala Conca (La Laguna, 1974), Sixty one Tempra Gallery (Londres, 1974), Museo Casa Colón (Las Palmas, 1975), Colegio Oficial de Arquitectos (Santa Cruz de Tenerife, 1975). Obras en: Museo Español de Arte Contemporáneo (Madrid), Museo Cantini (Marsella, Francia).

*“Yo creo que Abad es uno de esos nombres con los que tiene que hacerse la gran escultura española en los años que nos queden por consumir del siglo XX”.*

*José María MORENO GALVAN*



Fernando ALAMO  
(Santa Cruz de Tenerife, 1952)

Exposiciones en el Ateneo de La Laguna (1972), Sala Conca (1973) y Ateneo de La Laguna "Knife" (1976). Obra en colecciones particulares en Venezuela y España. Colección particular de Toland Penrose.

"Esta extraña tenuidad de las obsesiones sólo puedo permitírmela como documento de una refinada psicología. Pero frente a esos espacios ahora trabaja la imagen de los espacios soñados, de los espacios del porvenir. Más vale vivir en lo provisional que en lo definitivo. Instalado en todas partes, pero sin encerrarse en ningún sitio, tal es la divisa del sueño de Alamo. En el espacio final como en su casa verdadera, el sueño de habitar está superado. Hay que dejar siempre abierto un ensueño de otra parte".

ZAYA



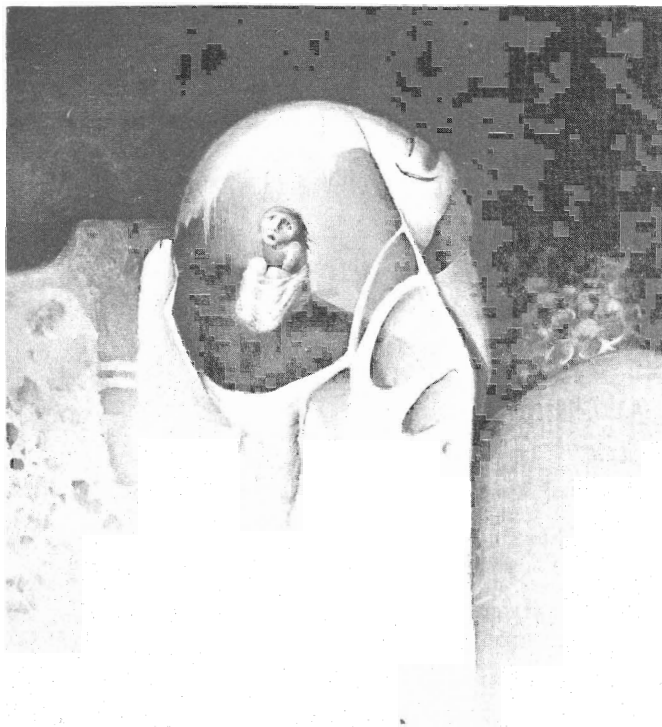
Luis ALBERTO  
(Santa Cruz de Tenerife, 1947)

Estudios de Bellas Artes. Ha expuesto individualmente en Santa Cruz de Tenerife, La Laguna (Tenerife), Las Palmas, Madrid, etc. Premio de pintura "Antonio Padrón" 1976.

*"La temático usual de éste tiene un insistente carácter testimonial. Su pintura es desgarrada, roza el esperpento y traduce, en definitiva, un estado de angustia donde la preocupación por el hombre y sus circunstancias alienantes está siempre presente. Luis Alberto ha creado un tipo humano roto, roto en el sentido físico y metafísico: unos hombres, mujeres y niños de quienes podemos ver sus vísceras a través de cuerpos lacerados y enflaquecidos; de esos seres puede adivinarse que sus pensamientos están, como sus costillas, despedazados, aunque no la voluntad última de sobrevivir que existe en la patética —y airada— expresión de sus rostros".*

Lázaro SANTANA



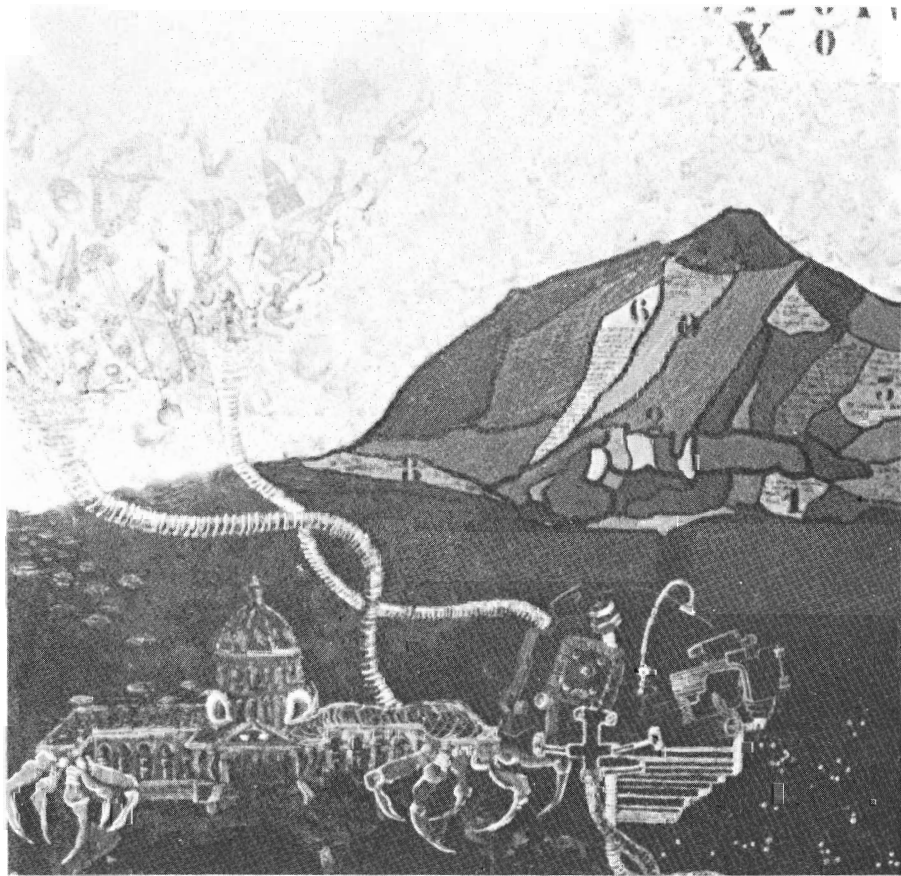


Imeldo BELLO  
(Puerto de la Cruz, Tenerife, 1947)

- 1969: Exposición individual en el Ateneo de La Laguna (Tenerife).  
1970: Exposición individual en el Instituto de Estudios Hispánicos de Canarias.  
1974: Exposición individual fotografía Círculo de Bellas Artes;  
Exposición individual Puerto de la Cruz (Tenerife).

*“En Imeldo Bello se ha establecido un esfuerzo fundamental por asimilar el mundo en su inmediatez atractiva, alegre, total y específicamente esencial. Esa especie de psiquedelismo expresivo es un intento de considerar y recoger un lenguaje que manifiesta una voluntad de reconciliarse con los gestos y los ritmos de una conciencia dispersa. Esa simultaneidad y esa experiencia de la superfluidad de las cosas y de los valores importa, a la vez, un desgarramiento inconsciente y una situación metafísica. En el momento en el que toda superficie ha reventado, Imeldo Bello se apropia de las atribuciones del otro en una inacabable intención por desembarazarse de la individualidad”.*

ZAYA



Juan BETANCOR  
(Las Palmas, 1942)

Ha participado en múltiples exposiciones colectivas.

Exposiciones individuales en Galería Wiot (Las Palmas, 1968); Círculo de Bellas Artes (Santa Cruz de Tenerife, 1969); Galería Wiot (Las Palmas, 1969) y Sala Cairasco (Las Palmas, 1974).

*“Por otra parte Juan Betancor resulta más autóctono, más canario, con su pintura actual que en ocasiones anteriores, donde todo se fiaba a una coincidencia de temas o paisajes arrancados de la isla y vistos por fuera. Betancor puede integrarse —ahora y para siempre— en esa escuela del país en que caben todas las tendencias si la raíz permanece fiel a la tierra”.*

Luis GARCIA DE VEGUETA



Manuel MARTIN BETHENCOURT  
(Santa Cruz de Tenerife, 1941)

Profesor de dibujo.

Exposiciones en Santa Cruz de Tenerife, La Laguna, Las Palmas, etc.

*“Este pintor ha hecho a la técnica de la acuarela una aportación fundamental: los arrancados. La calidad matérica que el pintor consigue destrozando la superficie del papel es realmente admirable. Sus obras están integradas por un gran plano blanco, de textura rugosa sobre la cual el artista distribuye el color, insinuando formas esvanescentes de árboles, montes, casas, etc. Esa gran llanura blanca soporta en la práctica toda la potencia expresiva del conjunto hasta un extremo de increíble eficacia. Acaso no se exagere demasiado si se anota que el procedimiento técnico de que se vale Bethencourt para elaborar sus obras supone la aportación más fundamental hecha a la acuarela en España en los últimos años”.*

Lázaro SANTANA



María BELEN MORALES  
(Santa Cruz de Tenerife, 1928)

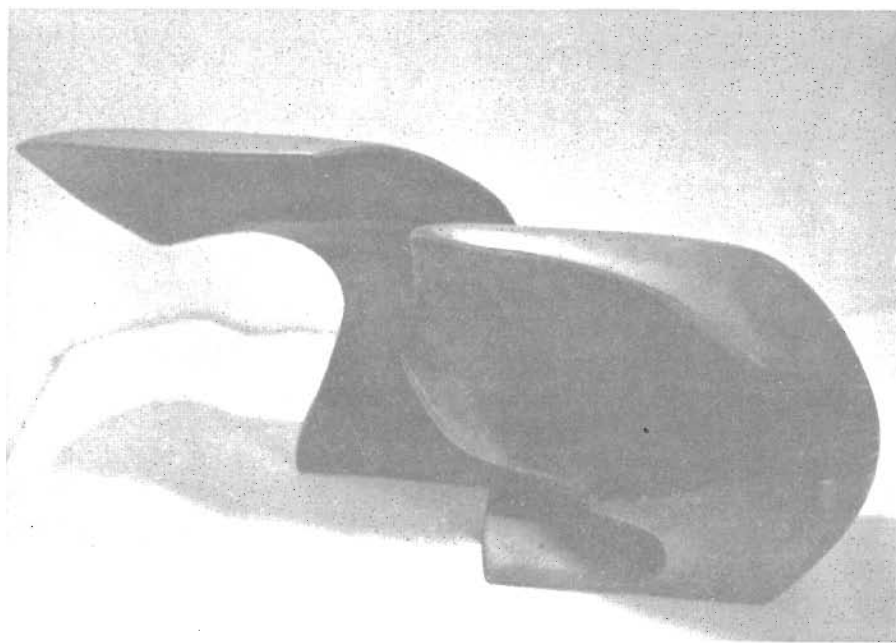
Exposiciones individuales en Tacoronte, (Tenerife); Sala de Arte y Cultura de la Caja General de Ahorros de La Laguna; Castillo de San Miguel de Garachico.

Exposiciones colectivas: Homenaje del Grupo Nuestro Arte a Oscar Domínguez, Homenaje a José Luis Sert en el Colegio de Arquitectos de Santa Cruz de Tenerife, Colectiva “pintores sin pintura” en Galería Skira (Madrid) y Homenaje a Calder, en Galería Skira (Madrid).

*“...María Belén Morales dinamiza estos volúmenes, posiblemente dentro de un neofuturismo y dentro de una síntesis constructiva y una espacialidad de gran novedad plástica”.*

*Eduardo WESTERDAHL*





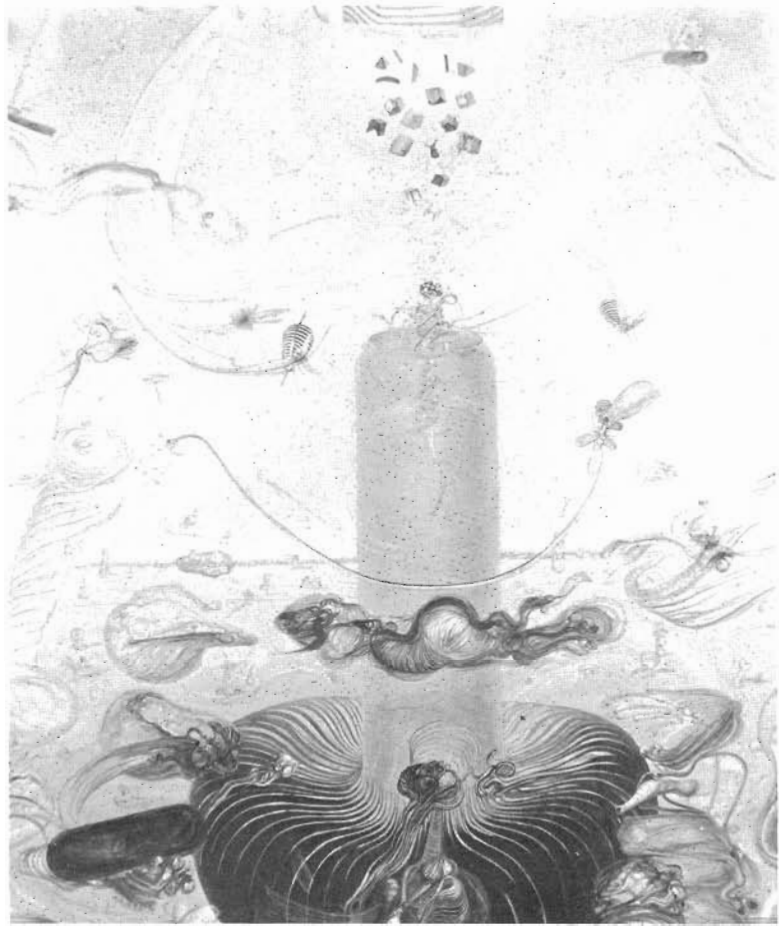
Félix BORDES  
(Las Palmas, 1939)

Exposiciones colectivas: Artistas Grabadores Contemporáneos, Galería Skira (Madrid, 1973), Exposición Antológica de Pintores Canarios (Castillo de La Luz de Las Palmas, 1974), Galería Seiquer (Madrid, 1975: "Algunos surrealistas españoles"), I Certamen Internacional de Artes Plásticas (Castillo de San José, Arrecife de Lanzarote, 1976).

Exposiciones individuales: Galería Monparnasse (París, 1970), Galería Conca (Las Palmas, 1974), Galería Sen (Madrid, 1974: "El Tarot" y "Sueño de una Bruja"), Galería Balos (Las Palmas, 1976).

*"...Podríamos decir que Bordes quiere hacernos partícipes de una visión más allá de las cosas; su realidad no es, por familiar, de orden común a la de todos los días. Esa luz que penetra en los cuadros, que se aloja o que sale de ellos no sabríamos decir cómo ni en qué momento se anuncia, dónde y en qué momento se mantiene. Las cosas han perdido su identidad y no obstante siguen siendo ellas mismas. Pero es en esta realidad ahogada donde el pintor capta, por decirlo de alguna forma, esa elucidación alucinada, ese trazo apresurado que envuelve cualquier objeto mudo, su habla".*

ZAYA



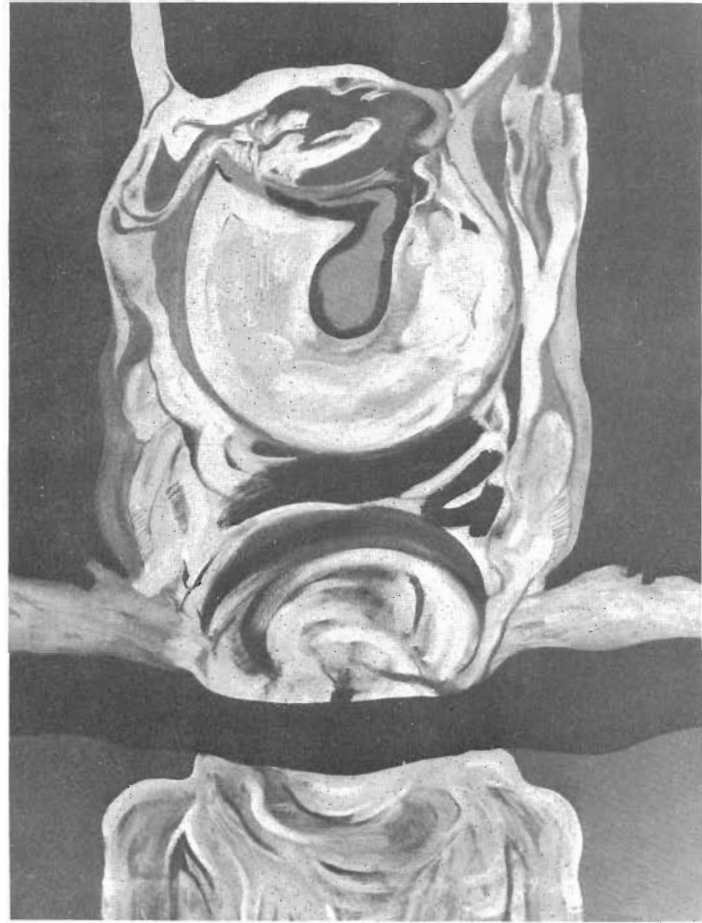
Nicolás CALVO  
(Las Palmas, 1950)

Participa en la exposición colectiva "Contacto I" (Galería Yles, Las Palmas, 1975).

Exposiciones individuales en la Casa de Colón (Las Palmas, 1976), y en "Spanska Statens Turistbyrå" (Estocolmo, Suecia, 1976).

*"La obra de Nicolás Calvo, como muestra de pulsaciones culturales, continúa, en definitiva, la gran tradición occidental de esa meditación acerca de las vicisitudes de la subjetividad expresiva y de la autoconciencia que tiene como representante más genuino en Canarias a Pedro González. Paradójicamente, Calvo, después de esos continuos balbuceos, se vincula directamente con esa expresión plástica que hasta aquí, entre nosotros, se circunscribía fundamentalmente dentro de la pintura tinerfeña".*

José Luis NOVA



Cándido CAMACHO  
(Tazacorte, La Palma, 1952)

Exposiciones individuales: Casa de Colón (Las Palmas, 1973). Serie de los Cuerpos; Sala Conca (La Laguna, 1976).

*“En su obra, Cándido Camacho reconoce estructuras cuya analogía con el análisis lingüístico es sorprendente. Por su parte, el lenguaje nos permite descubrir que la pornografía desplaza su sentido hasta el cuerpo en el delirio de la imagen. Y a la inversa, la pintura de Cándido Camacho provoca en el espectador un profundo distanciamiento capaz de recuperar —como ha dicho Antonio Gómez— el cuerpo fundamental de todo lenguaje, es decir, su deseo. Como si advirtiera la presencia duplicada de sí mismo, en un premeditado espejismo, ha dejado que la forma ocupe, no el lugar que corresponde a su sentido, sino al de su homónimo; organizando la diferencia allí donde no había más que repetición: el origen de la creación se gesta allí donde todo ha sido destruido”.*

ZAYA



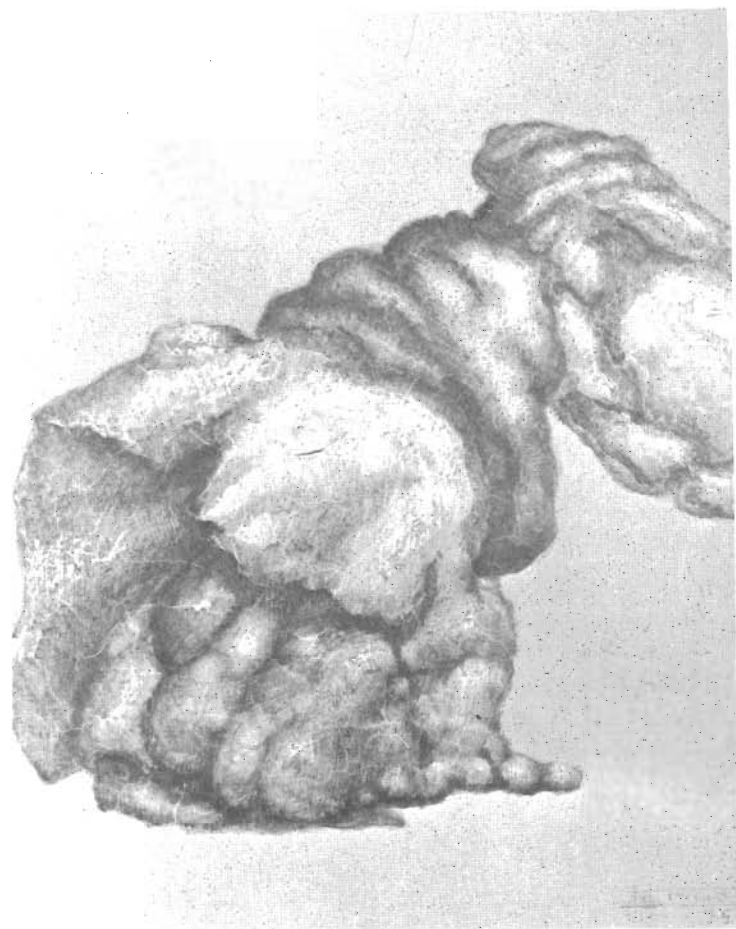
José Luis CEDRES  
(Santa Cruz de Tenerife, 1942)

Exposiciones en Santa Cruz, La Laguna, etc.

*“Fantasía y adivinación parecen moldear las imágenes que el pintor recrea con nitidez y precisión, a través de una técnica impecable. (...) Quizás la obra de Cedrés habría que emparentarla con la de los pintores del realismo mágico, tan arraigada en países del centro europeo. Las imágenes de esa pintura repelen y atraen, como si se tratara de criaturas extrañas en las que, pese a todo, nos viéramos forzados a identificarnos: ellas pueden ser el resumen de nuestros actos y pesadillas”.*

Lázaro SANTANA



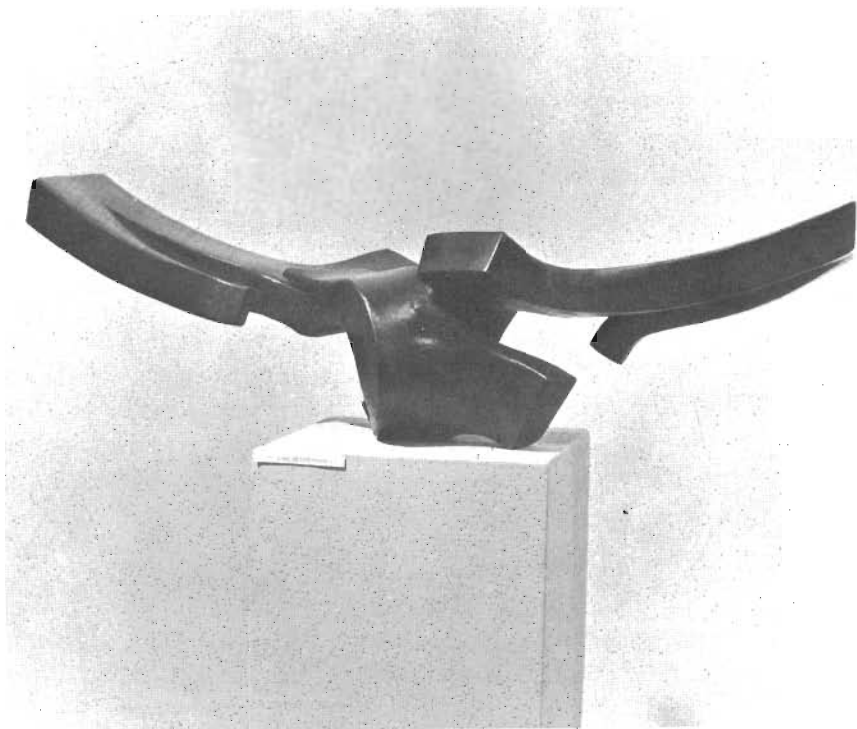


Martín CHIRINO  
(Las Palmas, 1925)

Es el escultor del Grupo "El Paso" (1957).  
Exposiciones en Liverpool, Madrid, Sao Paulo, Chicago.  
XXXII Bienal de Venice.  
Nuevas exposiciones en Nueva York, Madrid, La Laguna.  
Participa en múltiples muestras colectivas.  
1976: Galería Juana Mordó. (Madrid): AfroCán.

*"Desde 1960 Martín Chirino trabaja en sus espirales bajo el título de vientos. A esta época sigue siendo fiel. Ahora se trata del viento de Canarias. Martín Chirino se remite de esta forma a grafías aborígenes y a petroglifos que se conservan. De ahí sus cangrafías y su serie denominada AfroCán. Naturalmente, de África y de Canarias. Con el AfroCán inaugura una serie monumental de una belleza extraordinaria. La espiral desarrolla desde su base una masa ovoidea de clara referencia a formas comunes africanas. Pero ha incorporado, también, unos fabulosos encuentros, las grafías del Barranco de Balos y del Julán, y los petroglifos del Roque de Teneguía".*

*Eduardo WESTERDAHL*



Juan de la CRUZ  
(Tenerife, 1949)

Autodidacta, investiga las raíces temporales de los tejidos canarios en La Palma, Las Palmas y Tenerife. Posteriormente marcha a Barcelona donde continúa su esfuerzo por desentrañar la identidad del tapiz catalán y desarrolla un estudio amplísimo sobre los tejidos, los tintes y los telares. Expone en Santa Cruz de Tenerife, La Laguna, Barcelona y Lérida.

*“Cuando las formas de Juan de la Cruz se retuercen y se comprimen, esparcen sobre ellas mismas una simbología que trasciende desde su mismo inicio, eminentemente erótico, y desenvuelve y resuelve cualquier extraña dispersión de esos ritmos posiblemente escondidos entre los pelos del cuerpo. Todo el espacio cromático ofrece, de cualquier modo, un inusitado juego de tensiones, conflictos y atracciones en el que se expresan los raptos y obsesiones del creador. Juan de la Cruz tiene la seguridad de que todo podría estallar inmediatamente o de que su relación con el objeto podría haberse estructurado de manera no exclusivamente erótica. Esta multiplicidad se inaugura en su retorno expresivo a las fuentes populares del tejido canario en cuya organización introduce la cerámica y la música”.*

ZAYA



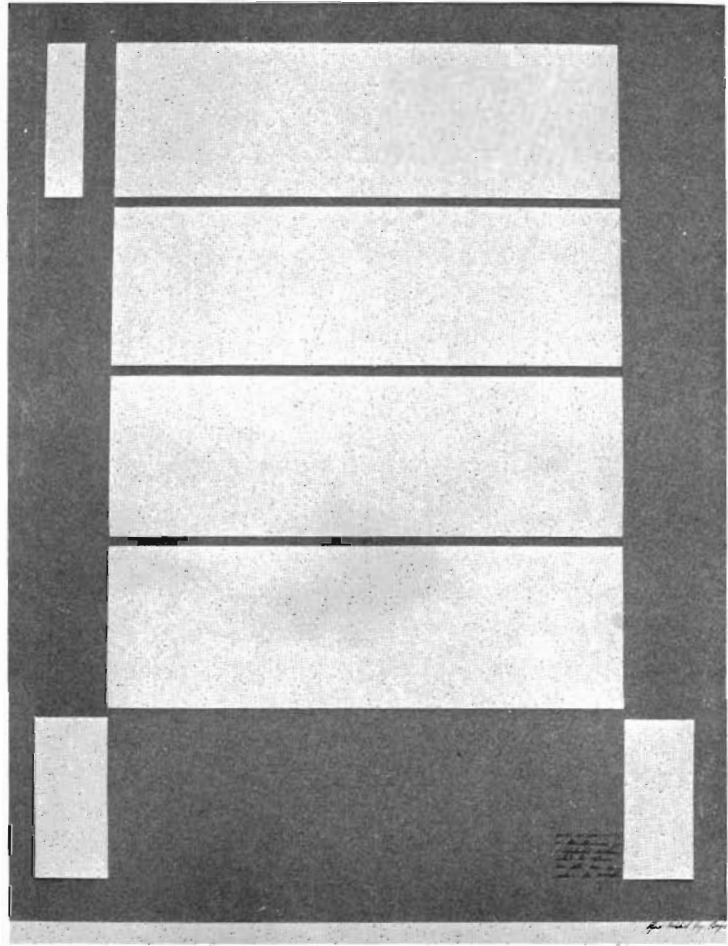
ALFONSO CRUJERA  
(Las Palmas, 1952)

Exposiciones individuales: Sala Tahor (Las Palmas); Sala Conca (La Laguna), Ateneo de La Laguna, El Almacén (Lanzarote) y Sala Millares (Las Palmas).

Participa habitualmente en happenings y montajes teatrales. Creó el grupo teatral UG y La Zapatilla.

*“Alfonso Crujera intentando rescatar del olvido, como un toque de atención, el posible camino humilde y lo puro para llegar a la verdad, se acerca fundamentalmente a las enseñanzas del Zen. La simplicidad de sus cartones-para-jugar, así como la de sus dibujos apenas esbozados, con frecuencia alcanza a enfrentar la imaginería vital con sus propias raíces”.*

ZAYA



Pepe DAMASO  
(Agaete. Gran Canaria, 1933)

Participa en múltiples colectivas.

1969: Galería Iolas-Velazco (Madrid): Dibujo sepias de la "La muerte puso huevos en la herida" (Federico García Lorca).

Exposiciones en la Galería Ten (Barcelona, 1970) Skira (Madrid, 1971); Sala Conca (Las Palmas, 1974), con "sexoquemado".

Funda el "Almacén" con César Manrique en Arrecife de Lanzarote.

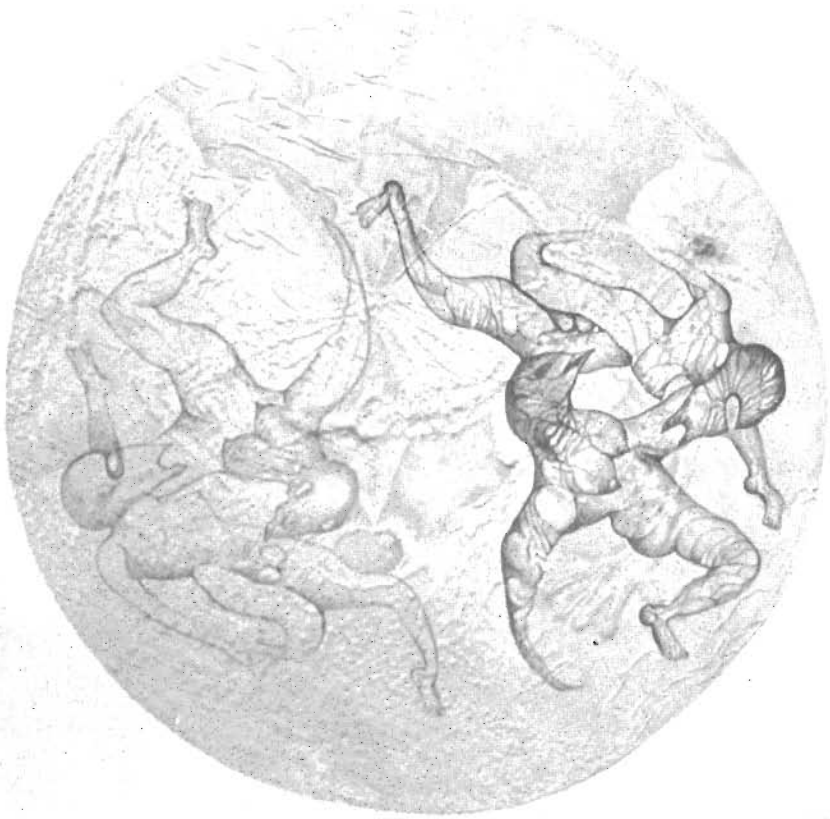
1976: I Certamen Internacional de Artes Plásticas de Lanzarote.

1977: Galería Vegueta (Las Palmas) Serie "La Umbría".

*"Los vitrales demoníacos de La Umbría, presentados ahora por Dámaso como otro riguroso negativo de la sensibilidad insular, entregan también la conciencia que tiene en aquellos elementos su fuente de inspiración y su verdad. La palabra es, ciertamente, esplendor, sólo alcanzada por la idea de una ceremonia ofrecida al espacio del cuerpo. Ritual fulgurante de lo quieto: estallido vertiginoso e instantáneo de un vitral. Avanzamos aquí como por un espacio pagano poblado por figuras convulsas e inmóviles, un espacio en el que la muerte encarna realmente como el reverso del deseo".*

Andrés SANCHEZ ROBAYNA



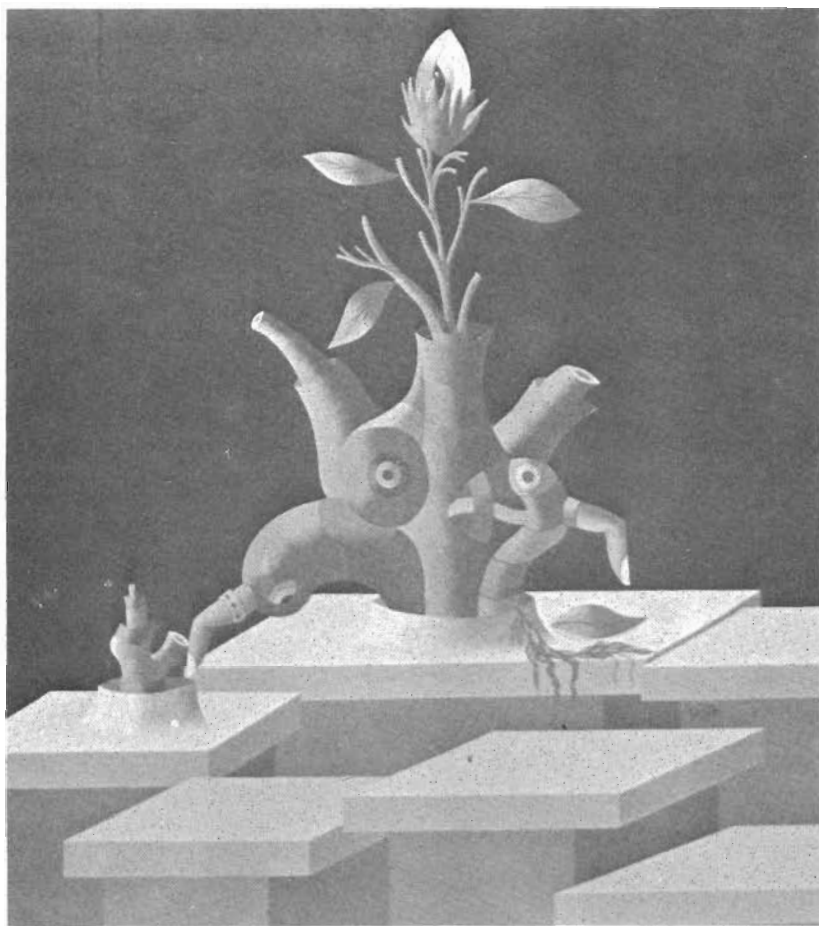


P. J. DENIZ  
(Las Palmas, 1956)

Exposiciones colectivas: I Semana Canaria (Málaga, 1975), Novísimos de San Mateo (Galería Vegueta, Las Palmas, 1976).

*“Déniz recoge la tradición surrealista canaria, imprimiéndole un aire especial, siempre más cerca de Juan Ismael que de Domínguez, casi poético... Abierto al panorama de los significados, su espíritu está en constante conexión, captando vibraciones nuevas, sólo al alcance de ciertos artistas y poetas”.*

Rafael FRANQUELO



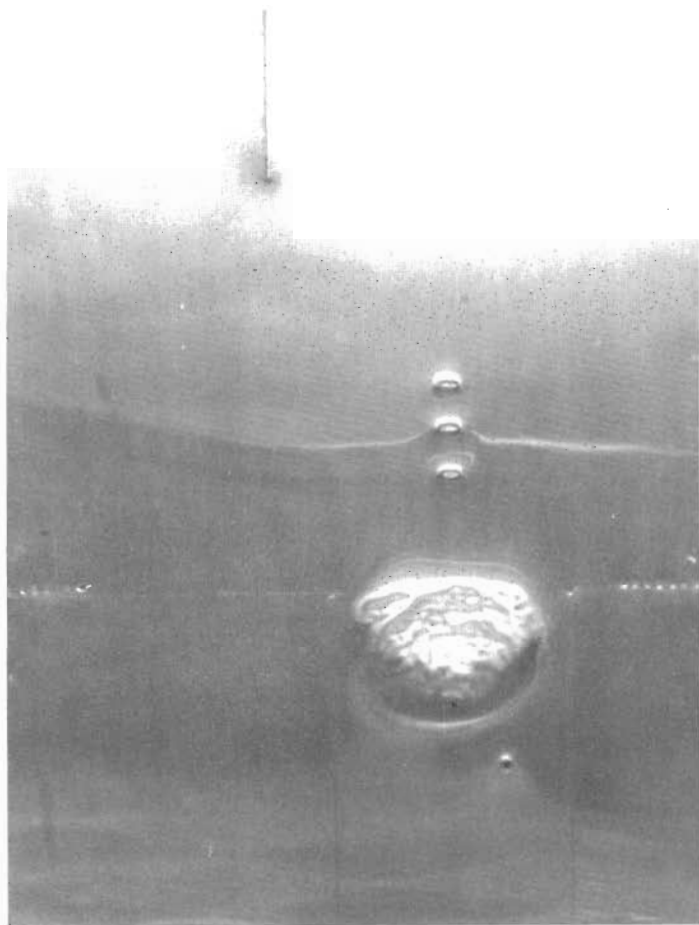
José Luis FAJARDO  
(La Laguna. Tenerife, 1941)

Exposiciones individuales: Ateneo (La Laguna, 1962); Museo Municipal (Tenerife, 1963); Museo Canario (Las Palmas, 1965); Skira (Madrid, 1968); Casa de Colón (Las Palmas, 1969); Galería Cinco (Madrid, 1970); Skira (Madrid, 1972); además en Tenerife, Las Palmas, Sevilla, Madrid, Ibiza, Oviedo, Gijón, León, Lanzarote, Buenos Aires, Valencia, Estocolmo, Gotemburgo y Bilbao.

Exposiciones colectivas en Tokio, Colonia, Munich, Amsterdam, Yugoslavia, Italia, Nueva Delhi, Puerto Rico, Río de Janeiro, Sao Paulo, etc.

*“Parece incuestionable que Fajardo ofrece no ya claves sino datos irretomables para una lectura del acontecer entorno. El artista contempla la realidad del modo más inquietantemente desapasionado en su aspecto testimonial”.*

*Miguel LOGROÑO*



Tony GALLARDO  
(Las Palmas, 1929)

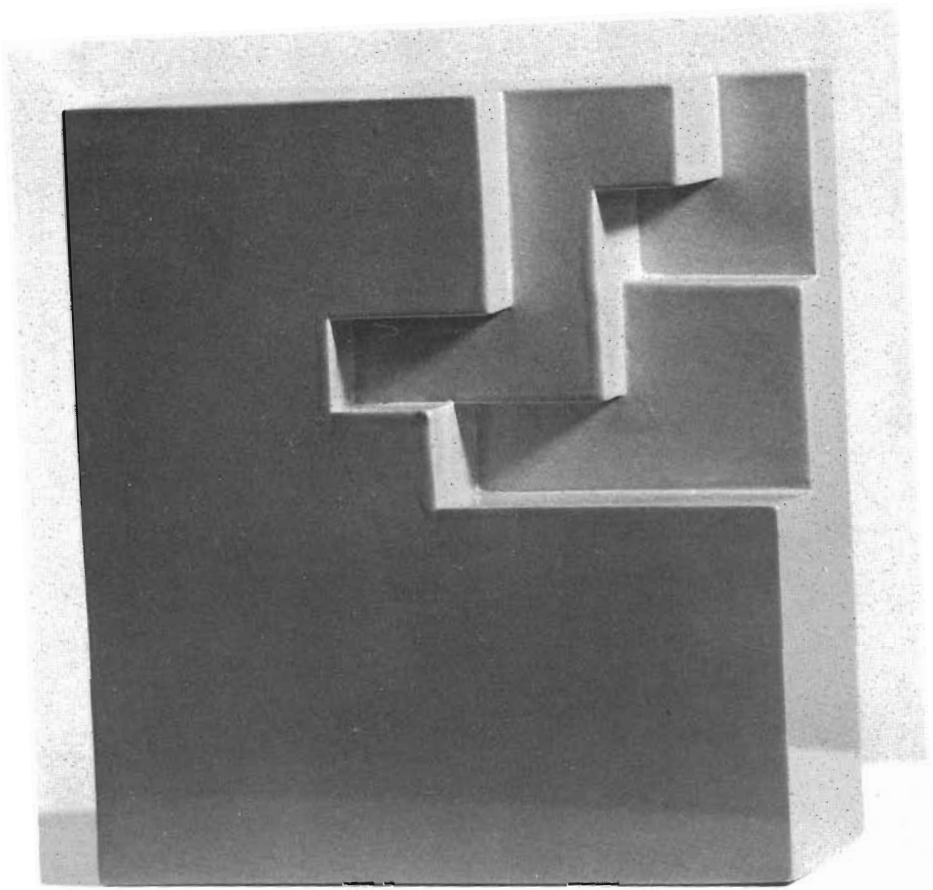
Participa en la Colectiva LADAC (Museo Canario, Las Palmas, 1952); en el XIX Salón Anual de Arte (Caracas, 1958); en el I Salón Experimental de Escultura (Caracas, 1962); en la Colectiva “Antropofauna”, homenaje a Millares (La Laguna, 1972).

1973: Exposición individual Contacto 1 en la Sala Conca (La Laguna) y en la Sala Tahor (Las Palmas).

1976: Experiencia Audiovisual en la Piscina de La Isleta (Las Palmas). Escultura “Homenaje al Campesino” (Isla del Hierro). Experiencia Audiovisual “Katay 76” (Las Palmas).

*“La escultura de Tony Gallardo es, pues, un conglomerado de vacíos y llenos –o mejor dicho, de espacios interiores y de estructuras que lo definen–, que la convierten en un juego dialéctico lleno de originalidad”.*

*José María MORENO GALVAN*



Juan Antonio GIRALDO  
(Ciudad Real, 1940)

Exposiciones colectivas: Artexpo 76 (Barcelona), I Certamen de Artes Plásticas de Lanzarote, (1976).

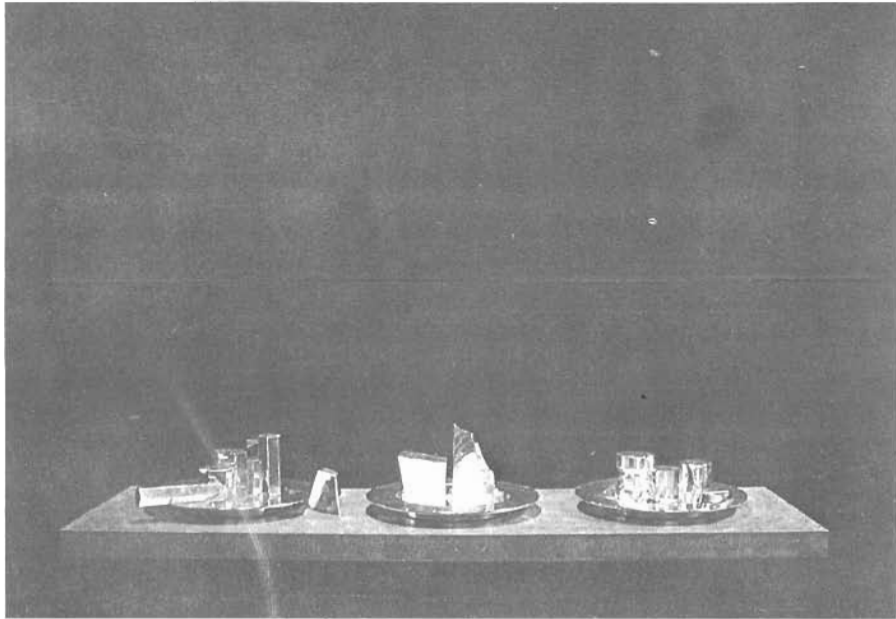
Exposiciones individuales: Galería Vegueta (Las Palmas, 1976), Tom Maddock Gallery (Barcelona, 1976).

Obra en: Castillo de San José (Arrecife de Lanzarote), Museo de Arte Contemporáneo (Barcelona), Museo de Villafamés.

*“En Giraldo podemos adivinar un renovador del lenguaje escultórico desde las últimas muestras de la creación artística contemporánea hasta las raíces más profundas del peculiar mundo que le rodea”.*

Cesáreo RODRIGUEZ-AGUILERA





Gonzalo GONZALEZ  
(Santa Cruz de Tenerife, 1950)

Exposiciones individuales en la Casa de Colón (Las Palmas, 1976);  
Galería Néstor (Las Palmas, 1976), etc.

*“González ha desvelado la posibilidad de una obra que haga salir de su confinamiento a los seres proscritos por el sistema convenido que rige despóticamente nuestras conciencias, las realidades que hemos apartado de la circulación como fantásticas. El suyo es el lenguaje que habría de caracterizar a los callados, en una palabra, el lenguaje claro y crudo de la esclavitud que padecen los conducidos...”*

*A medida que su materialización mental avanza perfeccionándose, en la soledad del confinamiento, arrastrados estos seres por la progresiva horrorización de su forma, se ceban en la deforme corporeidad que apenas ya los hace reconocibles: una armorfa momificada”.*

ZAYA



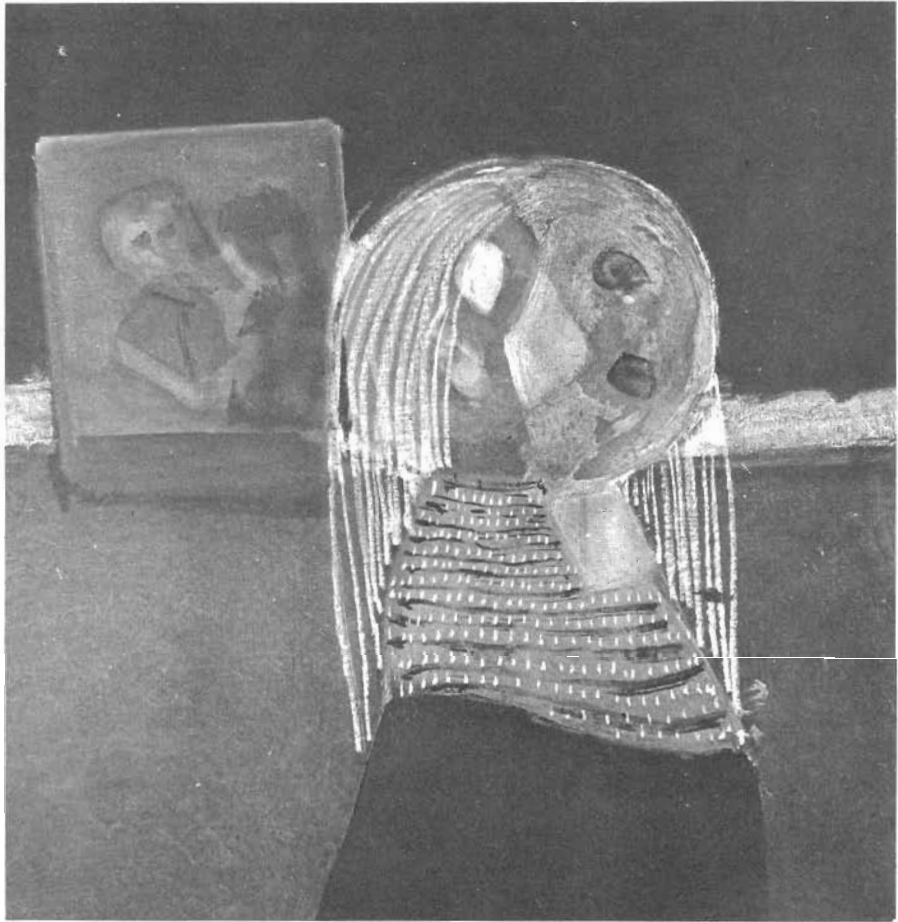
Pedro GONZALEZ  
(Santa Cruz de Tenerife, 1927)

Profesor en la Universidad de La Laguna y en la Escuela de Bellas Artes de Santa Cruz de Tenerife.

Exposiciones en La Laguna, Santa Cruz, Las Palmas, Madrid, Barcelona, Bilbao, etc.

*“A través de sus distintas etapas investigadoras, la obra de Pedro González ha ido desarrollando distintas posibilidades: un primer estudio figurativo de formas muy estilizadas, con grandes manchas de complemento, convergió más tarde en una abstracción de índole especial cuya evolución dio origen al Cosmoarte. Sus indagaciones sobre el espacio plástico suponen la novedad más importante en la pintura de González, quien aporta esa recuperación de línea velazqueña al contexto de la pintura contemporánea en España”.*

Lázaro SANTANA

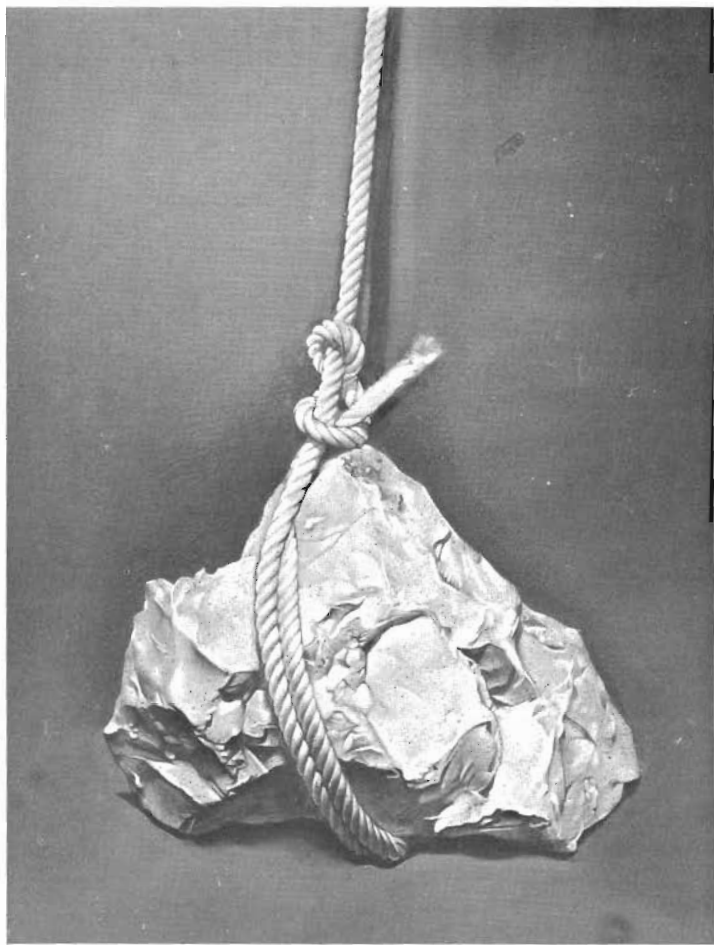


Angel GONZALEZ DORESTE  
(Las Palmas, 1933)

Exposiciones individuales: 1959, Museo Canario (Las Palmas); 1959, Casino (Santa Cruz de Tenerife); 1960, Museo Westerdahl (Puerto de la Cruz, Tenerife); 1960, Santiago de Compostela y Lugo, 1973, Casino (Santoña); 1976, Galería Bética (Madrid); 1976, Galería Balos (Las Palmas)...

*“En mi caso, el lenguaje de mi pintura se atiene a una realidad parcial y concreta cual es la cotidaneidad de los objetos. Pero no está en mi ánimo asir de tal realidad de por sí, y a través de la mejor técnica, como un juego de virtuosismo. Mi pintura de factura depurada no pretende una “representación” de lo cotidiano como reflejo fidedigno de la realidad tangible, sino que se reduce tan solo a hacer de ello una “presentación” objetiva”.*

Angel GONZALEZ DORESTE



Abel HERNANDEZ .....  
(Santa Cruz de Tenerife, 1950)

Participación en varias colectivas del Archipiélago.  
Exposición individual en el Ateneo de La Laguna (1976).

*“En el espacio del arte comprometido con el cuerpo, los temas tópicos no deben limitarse a repetir que algo sucede. Esta escultura indica el cómo. Muestra el qué. Pero su máximo interés estriba en la audacia de su joven autor por no explicar nada y rechazando, no obstante, toda causalidad”.*

*Jorge del TUY*





Juan ISMAEL  
(Fuerteventura, 1912)

Exposición en Las Palmas (1929, 1930); en Tenerife (1930, 1932); Salón Adlan (Madrid, 1935); Exposición Homenaje al Surrealismo de Adlan (Tenerife, 1936).

Exposición Ladae (Las Palmas, 1950; Barcelona, 1951).

Exposición individual Casa de Colón (Las Palmas, 1974); Ateneo de La Laguna (1976); Galería Yles (Las Palmas, 1976).

*“Si dibujar es hallar el contorno, el continente de la cosa, también es diseccionar esa cosa del mundo, delimitar los orbes, generar otras unidades cósmicas. Yo veo a Juan Ismael como un guardia fronterizo, un abanderado entre el borde interno de la línea y lo circunstancial. Pero un dibujo es casi un manifiesto, participa de un elemento de claridad, de inmediatez que lo segrega del dibujante y lo traiciona. En el dibujo, más que en cualquier otra manifestación artística, afloran las tendencias simbólicas de la persona, su modo fundamental de concebir el mundo, su religión”.*

Carlos E. PINTO

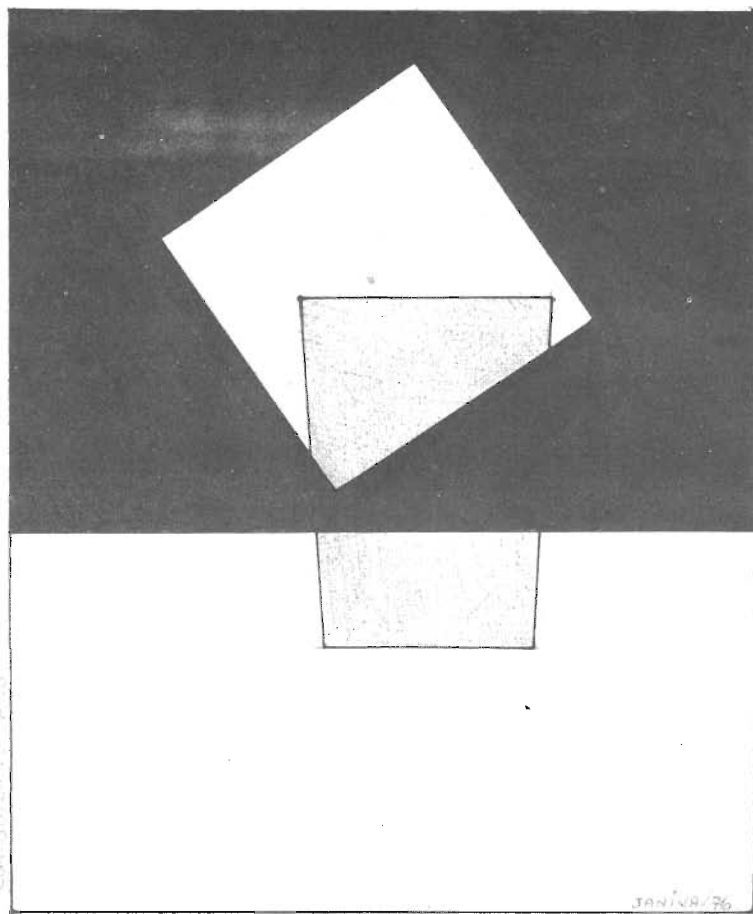


JANINA  
(Las Palmas, 1947)

Exposiciones individuales: 1971 (Casa de Colón, Las Palmas), 1974, (Sala Tahor, Las Palmas), el novel pintor participa así mismo en innumerables muestras colectivas de Arte de Canarias.

*“Estamos frente a la obra de un artista inquieto, un pintor joven, libre, sin taras estéticas ni posturas oportunistas. Enfrentado con el espectáculo de una sociedad quebrada y plena de contradicciones. Cultivó con éxito la expresión pictórica y quiere hoy caminar con pasos mesurados: adentrarse en la razón estética de lo primario, del misterio espacial, de aquello que para un pintor tenga un calor analítico, fuerza elemental”.*

Felo MONZON



Copyright © 1996 by [illegible]

JAN/JR/96

JOSERROMAN  
(La Gomera, 1949)

1974: Exposición individual en la Casa de Colón (Las Palmas).

1976: Exposición individual en la Casa de Colón (Las Palmas), en la Galería Spanien (Estocolmo, Suecia).

Participa en el I Certamen Internacional de Artes Plásticas (Arrecife, Lanzarote).

“LOS SENTIDOS DEL COLOR DE JOSERROMAN”

*Mira despacio esos relumbres / confabulados con la sombra, /  
esa inminencia de una música / que en el silencio se convoca. /*

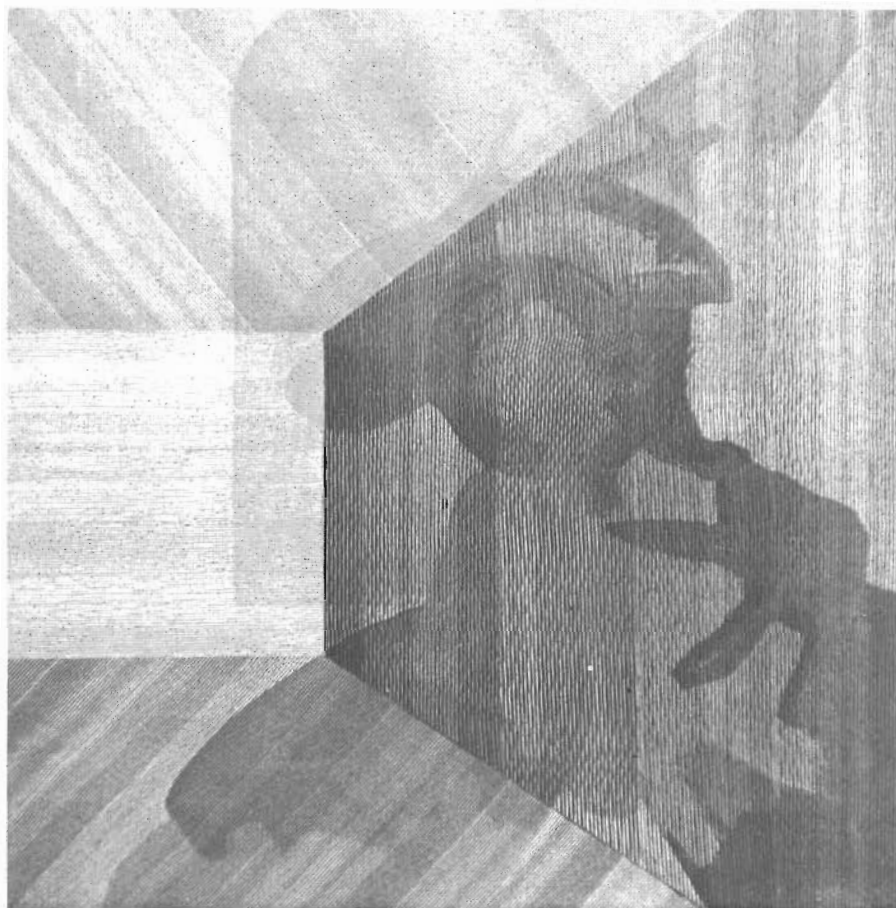
*Escucha el cóncave del sueño, / la fulgurante trayectoria /  
de algo que irrumpe y se remansa / como el estruendo de una ola, /  
mientras esgrimen las espumas / sus potestades más sonoras. /*

*Aspira el hálito, las ráfagas / de tantas luces invasoras /  
que en la negrura perseveran / sin desatarse de su órbita. /*

*Toca el concéntrico despliegue / de esas materias vibratorias, /  
lava que reptar por los bordes / incandescentes de la forma /  
y ya en sus últimas estancias / se hace más trémula y más honda. /*

*Así el color genera el fuego / con que la vida se decora, /  
Va descifrando los sentidos / de una palabra tan recóndita /  
que mientras nace fundamenta / el mismo amor de donde brota. /*

J. M. CABALLERO BONALD



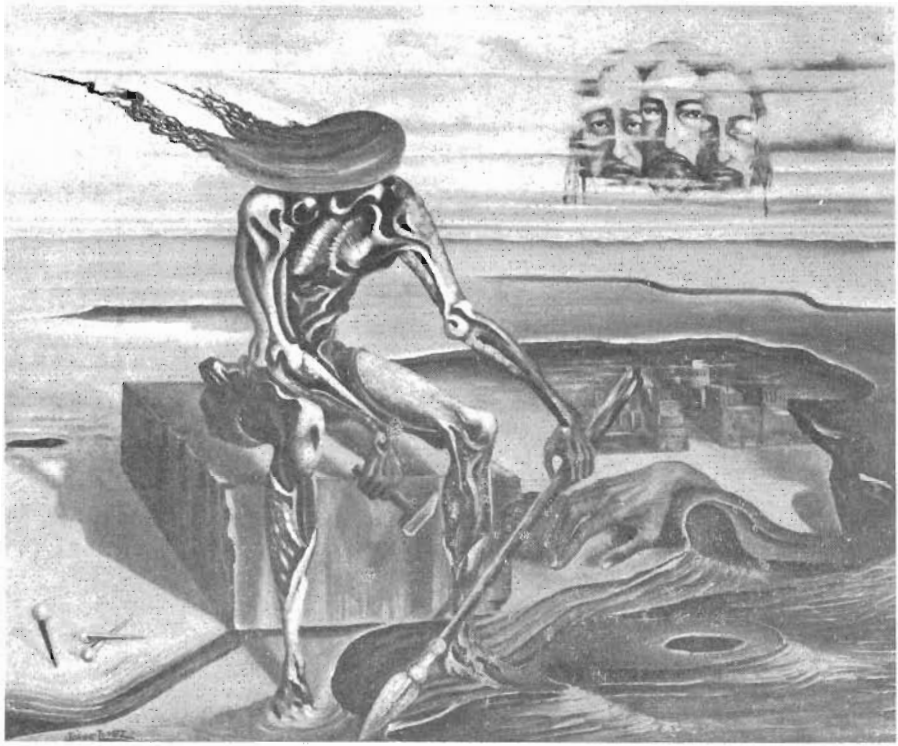
Jorge LOPEZ  
(Las Palmas, 1936)

- 1960-64: Comienza sus estudios artísticos en la Escuela Luján Pérez.  
Presenta sus obras en la Sala del Gabinete Literario.
- 1964-76: Ha participado en todas las Exposiciones colectivas organizadas por la Escuela Luján Pérez.

*“Ahora que el informalismo periclita y una construcción evolucionada nace consecuente con el clima y circunstancias actuales, el surrealismo (escuela-homenaje al lirismo) continúa vigente, pues no podrá nunca desaparecer el sueño, la poesía y aquellos encuentros espirituales que el hombre lleva ligados a su contextura y existencia”.*

*Felo MONZON*





Emilio MACHADO  
(Santa Cruz de La Palma, 1936)

Colectiva con el Grupo "Machines" (Barcelona, 1959).

Exposiciones individuales en René Metrás (Barcelona, 1960, 1967 y 1976); en Belarte (Barcelona, 1961); en Neblí (Madrid, 1965); en Mas-só (Lyon, Francia, 1970); en la Casa de Colón (Las Palmas, 1974); en Ruiz-Castillo (Madrid, 1976).

*"El gran lenguaje heterodoxo de Machado es la plena conciencia de llevar sus convicciones teóricas hasta los mismos bordes de la esquizofrenia. El gran lenguaje heterodoxo de Machado es su silencio a gritos, la autodisciplina, el ensimismamiento con las ventanas abiertas de par en par al conocimiento artístico".*

J. J. ARMAS MARCELO



César MANRIQUE  
(Lanzarote, 1920)

1953: Comienza sus primeras investigaciones no-figurativas.

En los comienzos de 1954 es uno de los fundadores, junto con un grupo de pintores y escritores, de la Galería Fernando Fé creando la continuidad de la primera galería española estrictamente no-figurativa.

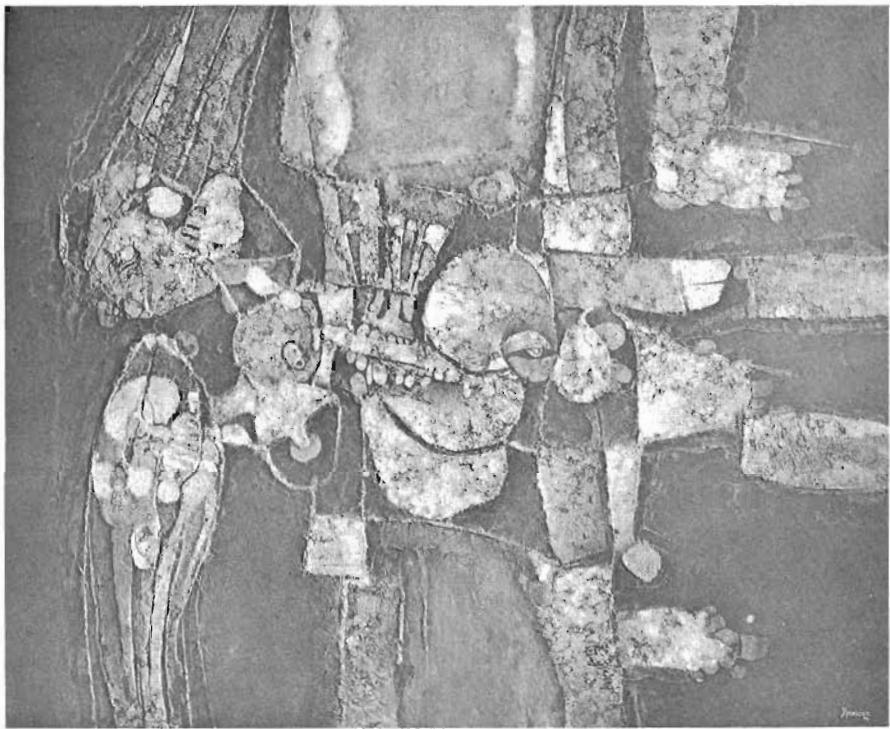
1955: Bienal de Venecia. II Bienal Hispanoamericana de La Habana. Asociación Intercontinental de Intelectuales de Europa, Bilbao, Barcelona, Sevilla, Santa Cruz de Tenerife, Montevideo, Buenos Aires, Sao Paulo y Río de Janeiro.

1960: XXX Bienal de Venecia.

Exposiciones en Nueva York, Tokio, Boston, Londres, París, Roma, Venecia, Dinamarca, Holanda, Suecia, Rumanía, etc.

*“César Manrique, que no es un intelectual, ha captado de manera intuitiva, como conviene a un pintor, esta lejana y larga labor, que empezó disolviendo en la luz al objeto como significado o representación. Tuvo su lucha y pasó a concretarlo en una serie de figuraciones, cuerpo geométrico delimitados y presentes. Luego dio el salto fuera de sí y se abandonó a la realidad de la tierra, al suelo. Para comprenderlo, debemos establecer la diferencia, lo que le distingue y separa de aquellos otros pintores atmosféricos, celestes y luminosos, con su trabajo a ras del suelo, con su identificación con la tierra, con la emergencia volcánica y nutricia, con una realidad material que nos contempla”.*

*Eduardo WESTERDAHL*



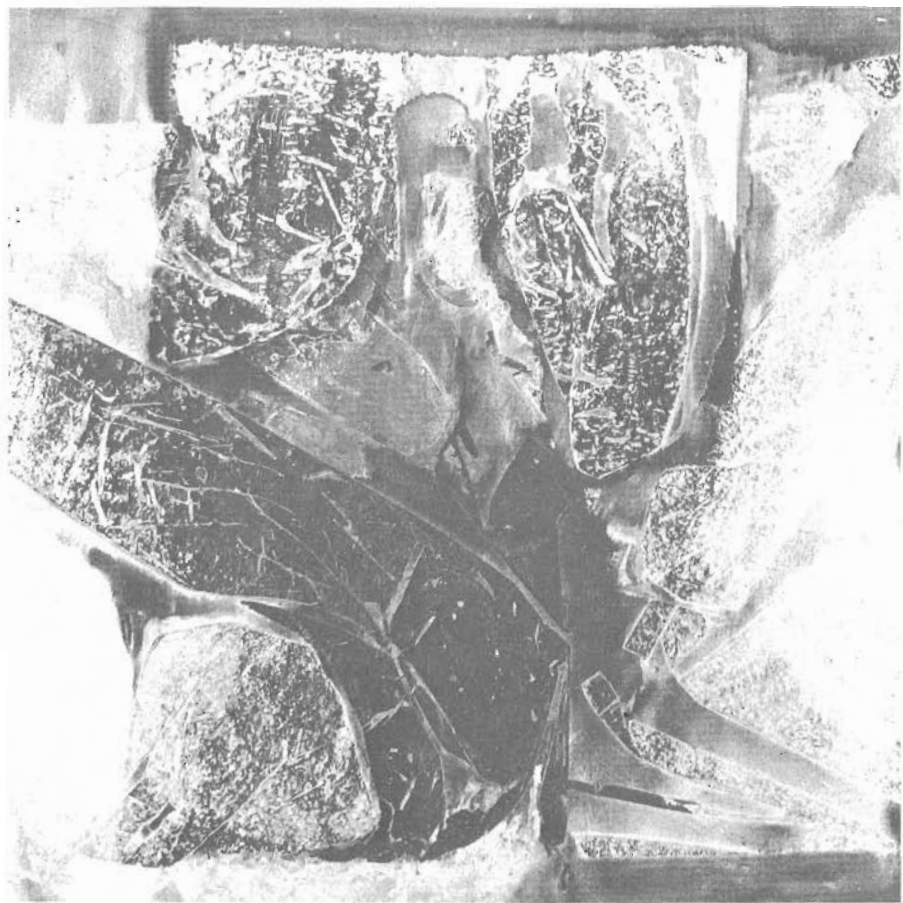
Lola MASSIEU  
(Las Palmas, 1921)

Participa en múltiples colectivas.

Exposiciones individuales: Museo de Arte Contemporáneo (Barcelona, 1962); Sala del Prado (Ateneo de Madrid, 1964); Modern Art Gallery (Las Palmas, 1964).

*“Lola Massieu es una pintora de caminar seguro. Hace año que tiene su lugar en el multiforme panorama de la pintura española. Su obra está llena de madurez. Crea obras en consonancia con su temperamento sensible, autocrítico y estéticamente cierto”.*

*Felo MONZON*



MIRO MAINOU  
(Sabadell, 1921)

Exposiciones individuales: Barcelona (Academia de Bellas Artes), Las Palmas (Galería Wiot), 1950, Tenerife (Círculo de Bellas Artes), 1951, Barcelona (Galería Jaimes), 1955, La Laguna, 1975, Sala Llorens (Barcelona), 1976...

Además, múltiples exposiciones colectivas nacionales e internacionales.

*“Los que hemos seguido de cerca la carrera artística de Baudilio Miró hemos podido apreciar el seguro encantamiento de su arte, como ha ido aquilatando y enriqueciendo su paleta, ahondando su visión, articulando su estilo, hasta poder darnos hoy una versión de la naturaleza canaria, tan fiel y entrañada en sus perfiles sustanciales, como original y personal en su plasmación. Un trasunto del mundo insular que pocos pintores han captado con tanta agudeza e interpretado con tanta amorosa lucidez”.*

Juan RODRIGUEZ DORESTE





Rafael MONAGAS  
(Las Palmas, 1947)

Exposiciones individuales: Casa de Colón (Las Palmas, 1972); Casa de Colón (Las Palmas, 1975); Casa de Colón (Las Palmas, 1976).

*“Monagas no propugna un arte necrológico, de culto a los muertos, ni tampoco un arte sacrilego. Monagas –como todos nosotros– respeta la paz de los muertos. Pero sí juega con la descontextualización del papel que a los muertos le asignamos en nuestra vida. Ya dijimos que Monagas asocia el arte (producto del hombre) a muerte y vida. Si el hombre muere el arte muere. Si el hombre es frágil y puede llegar a ser hasta repugnante, el arte también. En cierto modo el arte aparece aquí como una sombra del hombre... Ahora es el esqueleto fibroso –perfectamente reticulado– vegetal, tomado al azar de la cuneta de su camino a San Mateo y colocado en el contexto de una tabla pintada con tierras en franjas horizontales...”*

José Luis GALLARDO



Felo MONZON  
(Las Palmas, 1910)

- 1947-57: Exposición de cuarenta dibujos de síntesis canaria. Funda con MILLARES, ISMAEL y FLEITAS el Grupo L.A.D.A.C. Exposición en Barcelona.  
Primeras obras no-figurativas.  
Diversas conferencias sobre arte moderno.  
Bienal Hispanoamericana de La Habana y Barcelona.  
Nombrado Profesor de la Escuela Luján Pérez.  
Obras rígidamente constructivas.
- 1958-68: Funda, en Las Palmas, el GRUPO ESPACIO.
- 1976: Exposición "CURVAS ACTIVAS" en la Galería Vegueta de Las Palmas.

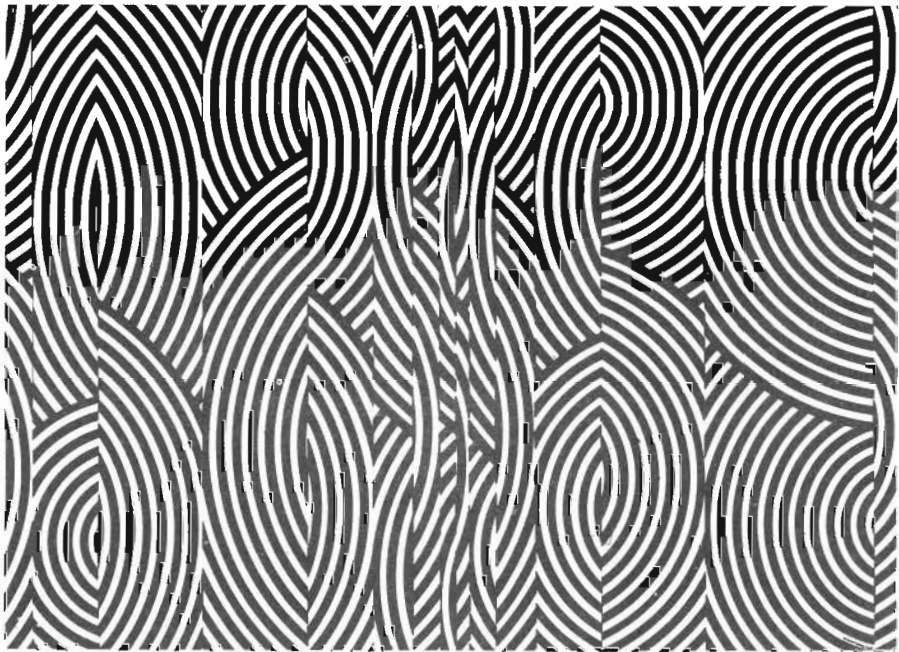
*"La curva al desarrollarse sobre el plano es ágil, viva y vibrante. Imprimió perfil al barroco y a todo arte de aventura. Dota al espacio plástico de misterio. Nos acerca a lo ignoto. Frente a la recta tiene función de antagonismo. Lucha con la gravedad.*

*Hoy se considera a la ciencia como el factor más auténtico en el proceso de creación artístico. Una curva racional, ordenadora, incorporada con alegría rigorista al espacio plástico es un evidente recreo sensorial: un goce estético.*

*El equilibrio y la eurítmica los percibimos por los sentidos.*

*De todos es sabido que el ojo ha sido el receptor idóneo en el arte de todos los tiempos".*

Felo MONZON



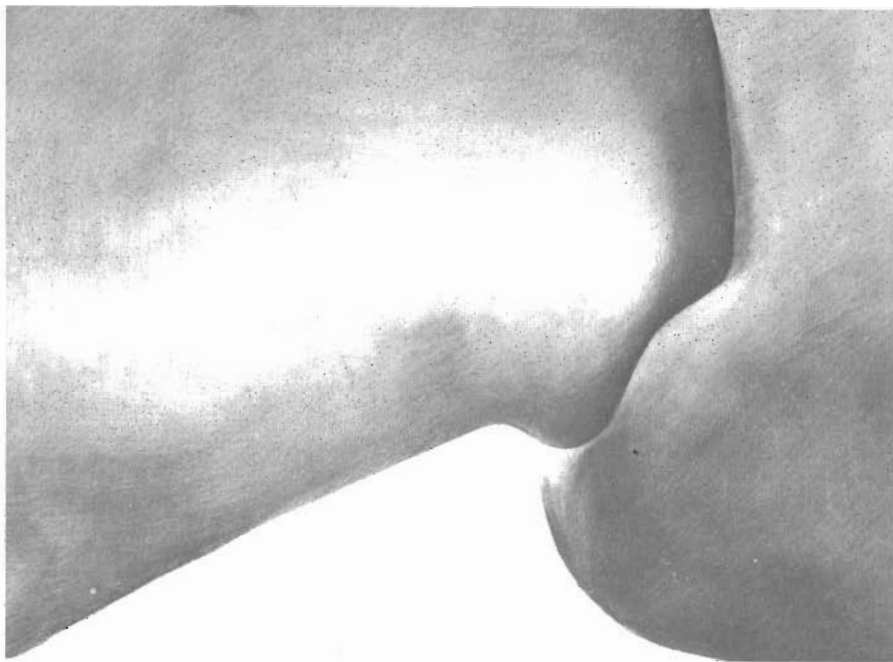
Maribel NAZCO  
(Santa Cruz de La Palma, 1938)

Exposiciones colectivas en Museo Bellas Artes (Santa Cruz de Tenerife). Con el Grupo "Nuestro Arte" en Museo Municipal (Santa Cruz de Tenerife). Casa de Colón (Las Palmas). En el Ateneo (Madrid, 1971). Homenaje a Millares, Galería Juana Mordó (Madrid, 1972). Oficina de Turismo (Nueva York, 1976).

Exposiciones individuales en Museo Provincial (Tenerife, 1968); Ateneo (Madrid, 1972); Sala Conca (La Laguna. Tenerife, 1972). Ramón Durán (Madrid, 1974); Galería Sarrió (Barcelona, 1974).

*"Maribel Nazco consigue difusas degradaciones aluminicas y fluctuaciones textuales que hacen que una vibración de aire palpitante o repante y un aleteo de luces huidizas parezcan envolver todos sus objetos".*

Carlos AREAN



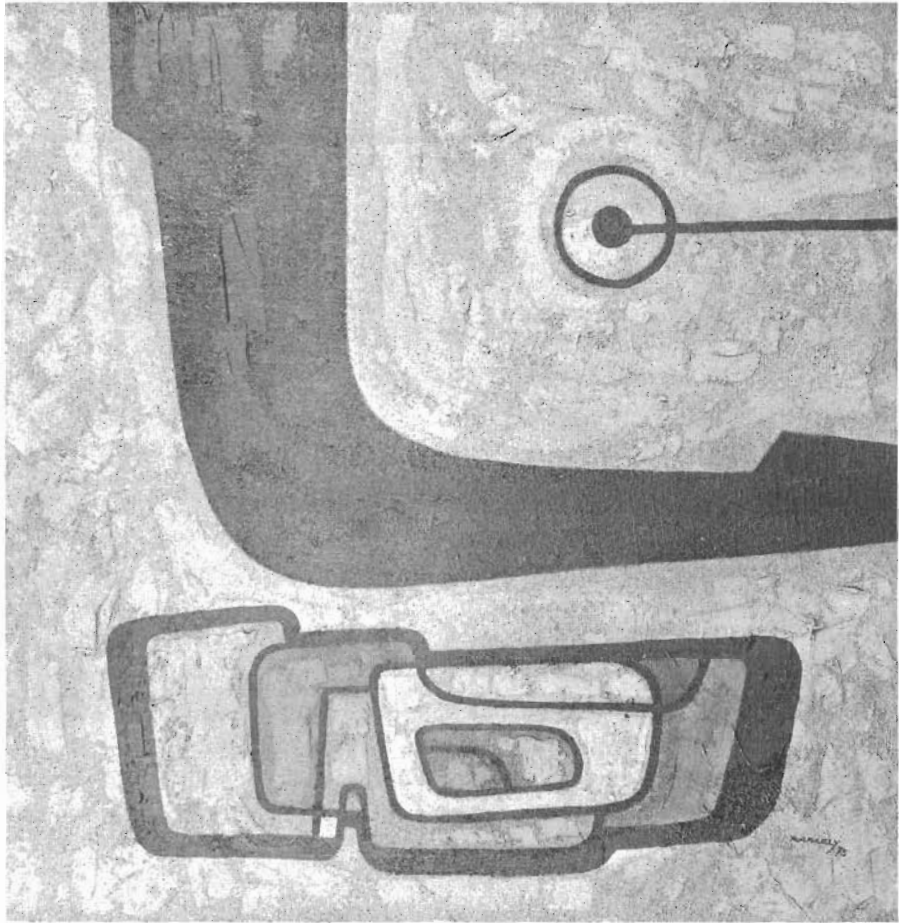
RAFAELY  
(Las Palmas de Gran Canaria)

Exposiciones individuales: 1959, El Museo Canario (Las Palmas), 1961, Excmo. Cabildo Insular de Gran Canaria, 1971, Sala de Arte y Cultura de la Caja Insular de Ahorros de Santa Cruz de Tenerife. La Laguna, 1975, Sala de Colón (Las Palmas), 1976, Galería Vegueta. Además ha expuesto en las principales muestras colectivas de las islas.

*“Del pasado de la Pintura me interesa, “La Sección Dorada”, por ello mi obra es el resultado de la meditación previa de uno o más bocetos, los cuales pasan por un tamiz analítico de cuyo resultado y estudio, salen posteriormente, la realización de mis líneas, formas y colores, donde la composición constructiva tiene un predominio de espacialidad y formas geométricas con la constante de líneas y puntos. Esto es mi pintura”.*

RAFAELY





José Luis TORIBIO  
(Santa Cruz de Tenerife, 1942)

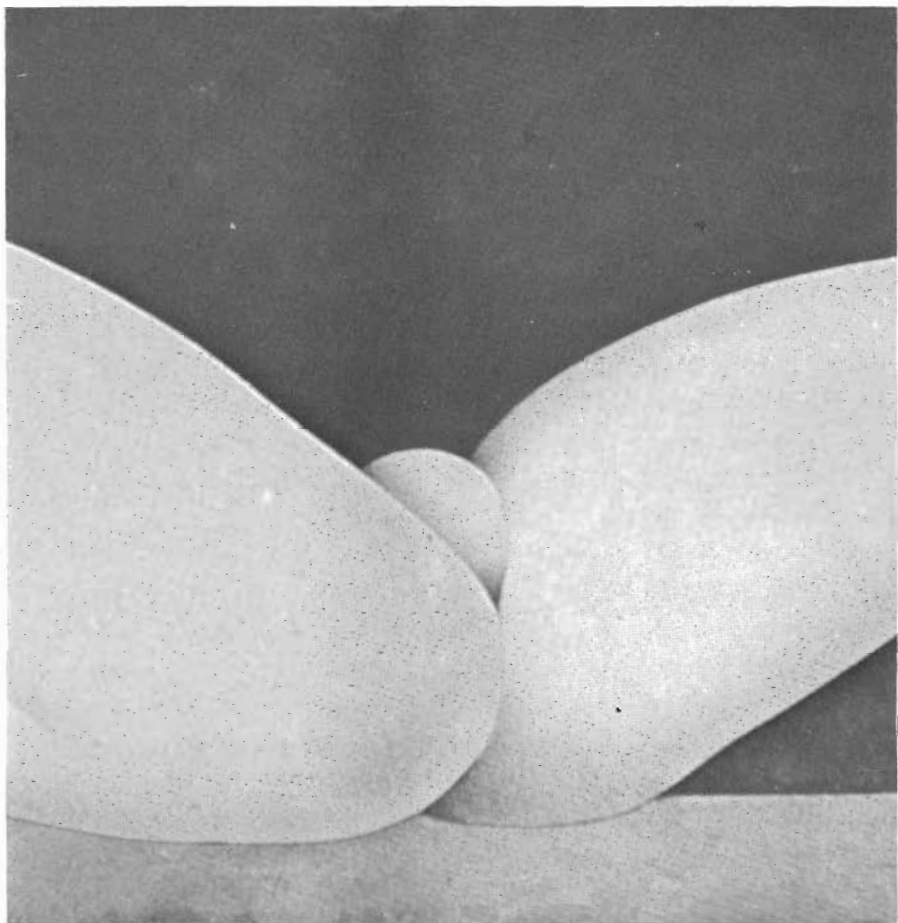
1970: “Jóvenes Pintores Españoles en Nueva York”.

Exposición colectiva: “Eros y el Arte Actual en España” (Galería Vandrés, Madrid, 1971).

Exposición individual en la Galería Skira (Madrid, 1973).

*“En la epidermis del propósito, y en una primera lectura superficial, esto es erotismo. Pero los mitos de Eros —fantásticos o no— siendo aquí literales y recuadrando porciones prohibidas, encierran una ilógica convivencia entre lo razonado, lo inventado y lo construido. El falso organismo es, sencillamente, una piedra modelada. Es una abstracción. Es el primer plano de un fetiche definitivamente indiferente y hostil a todo acercamiento. En definitiva, es la rotunda inminencia de un enigma”.*

*Vicente AGUILERA CERNI*



Ernesto VALCARCEL  
(Tenerife, 1950)

1972: Exposición Casa de Colón (Las Palmas).

Participa en diferentes colectivas de arte joven y actual.

En 1973 exposición en la Galería Conca (La Laguna), y en la Conca II (Las Palmas).

*“Valcárcel toca una idea fundamental; a escala psicológica, muy probablemente, una fijación que acopla con justeza objetiva el drama de la soledad humana, la impotencia, la limitación física, el quebranto de organismo, con la estética que el propio artista es capaz de desarrollar sobre el plano que ha decidido llenar, en torno a la necesidad biológica de la creación”.*

J. J. ARMAS MARCELO



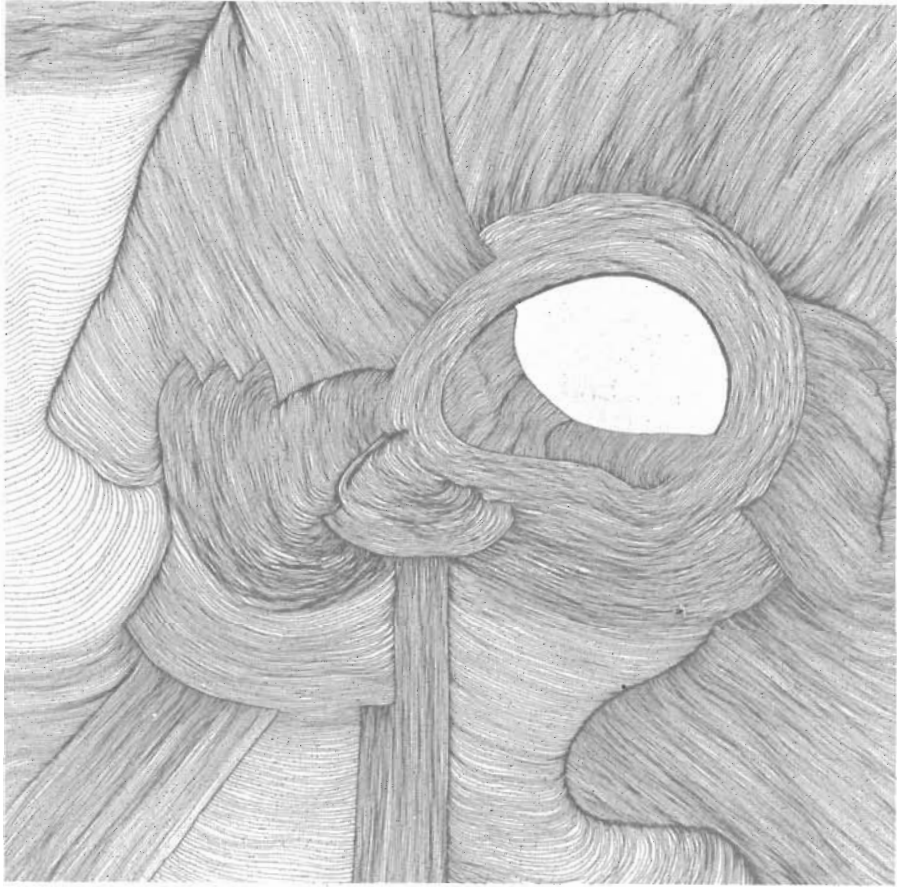
JOSE LUIS VEGA  
(Las Palmas de Gran Canaria, 1937)

Exposiciones individuales: Las Palmas, Santa Cruz de Tenerife, Barcelona, Tarragona, Mallorca, Ibiza, Zaragoza, Madrid, Sevilla, Buenos Aires, Mendoza, Caracas, San Juan de Puerto Rico...

El artista ha participado además en múltiples exposiciones colectivas nacionales e internacionales.

*“El microlenguaje de la línea adquiere en Vega valores semánticos identificables a distintos niveles hasta el punto de invertir varias veces el sentido. Si lo relacionamos con procesos paralelos en la sociedad, tenemos la paradoja de la confusión que hace aparecer como protagonistas a los que no serían –en ausencia de todo lenguaje– sino meros comparsas”.*

*José Luis GALLARDO*



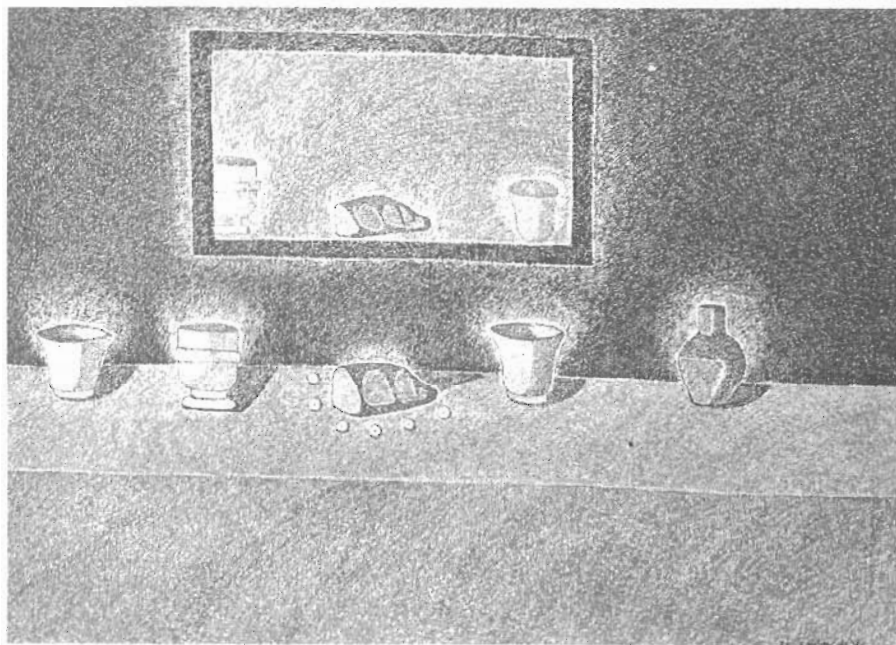
CRISTINO DE VERA  
(Santa Cruz de Tenerife, 1931)

Estudios en la Escuela de Bellas Artes de Tenerife, Madrid, y en el taller de Vázquez Díaz. Exposiciones en Madrid, Las Palmas, La Laguna, París, Londres, Valencia, Bilbao, etc.

*“En la pintura de Cristino de Vera hay dos tipos diferentes de luz: una, externa, que proviene de alguna parte del cuadro: es la que proyecta sombra. La otra luz es de origen interno: emana de cuanto está presente en la pintura: objetos, naturaleza, seres humanos. Todos ellos parecen milagrosamente abrirse para dejar emerger la luz que existe —que el pintor ve— en sus entrañas. (...) y cuya calidad, es más metafísica, que física. La luz física hace visible los objetos y los define; la luz metafísica exterioriza las peculiaridades íntimas de aquellos hasta situarlos en la categoría de los símbolos abstractos. Así, una rosa seca, un cráneo sobre una mesa, un sol multiplicado, no son, exclusivamente, meros pretextos para la elaboración plástica. Constituyen, también una filosofía del vivir y del crear. Filosofía cuya poética insólita se manifiesta, sin embargo, con la misma sencillez que preside el nacimiento de esa rosa, el desnudarse de ese cráneo, el advenimiento cotidiano de la luz de esos soles”.*

Lázaro SANTANA





AMONG TEA  
(La Laguna, Tenerife, 1957)

*Para un signo de la dispersión, para un rostro que se disuelve frente a su propia máscara, para un carnaval, no existen exposiciones individuales ni colectivas, sólo la multiplicidad que da su nombre a una amalgama de dibujos inacabados presentados en un water de La Laguna, su viaje a París para localizar en sus poubelles el espacio físico de esa simultaneidad, los desechos, un papel olvidado, un recorrido por el supermercado más próximo, él mismo, transformista, ungido con el carmín de sus heridas.*

ZAYA





NOTAS

*José Manuel*  
77.

Vega

77  
*Juan Carlos*

*U*  
*R*

*Rafael*

Aprender siempre

Pepe RAMAHO

~~*Felo Navarro*~~  
77

*M. Calvo*  
77

*Deved*  
77

*Ramalo*

Queda  
critico y amigo  
o amigo y critico

TONY ZA  
GALLARDO

Siveldo

BALITO NARO

Strangulab

Arbol  
por posture

Janna / 74

