



Edita: Laboratorio de Tecnologías de la Información y Nuevos Análisis de Comunicación Social

Depósito Legal: TF-135-98 / ISSN: 1138-5820

Año 11º – Director: **Dr. José Manuel de Pablos Coello**, catedrático de Periodismo

Facultad de Ciencias de la Información: Pirámide del Campus de Guajara - **Universidad de La Laguna** 38200 La Laguna (Tenerife, Canarias; España)
Teléfonos: (34) 922 31 72 31 / 41 - Fax: (34) 922 31 72 54

Investigación

FORMA DE CITAR ESTE TRABAJO EN BIBLIOGRAFÍAS:

Mateos Rodríguez, Francisco Manuel (2008): "Comunidad virtual, red social y entorno mediático de los diarios digitales regionales canarios", en *Revista Latina de Comunicación Social*, 63, páginas 253 a 264. La Laguna (Tenerife): Universidad de La Laguna, recuperado el ___ de _____ de 2_____, de http://www.ull.es/publicaciones/latina/_2008/20_27_virtual/Francisco_Mateos.html.

Revisores:

I – El trabajo aborda una realidad muy vigente como es el impacto de las nuevas tecnologías en el mundo de la comunicación y de la información. En la investigación se hace un planteamiento interesante del tema, desde una perspectiva que permite comprender mejor el alcance de los retos a los que se enfrentan los medios digitales. Al mismo tiempo, se exponen muchas de las características que definen las nuevas formas de comunicación, situando el estudio muy adecuadamente en el marco de la convergencia. Y en este aspecto es donde radica uno de los principales valores del trabajo. – **Dr. Xosé Soengas**, Catedrático de Comunicación Audiovisual, Universidad de Santiago de Compostela, USC.

II – Los diarios digitales constituyen una nueva modalidad en constante auge con la consolidación de las nuevas tecnologías aplicadas a la creación de medios de comunicación locales. El artículo realiza un análisis del número y características de los enlaces como estructura social y de contenidos de las ediciones en la red de los diarios canarios más importantes. La metodología se basa en el tratamiento de datos estadísticos previamente recogidos de la muestra mediante la aplicación informática Pajek. Dicho software permite visualizar mediante gráficos y matrices la capacidad hipertextual de los diarios. La bibliografía es suficientemente amplia, aunque adolece de cierta conexión con el texto. – **Dra. Ana Sedeño**, profesora de la Universidad de Málaga, UM.

Comunidad virtual, red social y entorno mediático de los diarios digitales regionales canarios

Virtual Community, social network and media environment of Canary Islands regional digital newspapers

Artículo recibido el 4 de abril de 2008. Sometido a pre-revisión el 5 de abril de 2008. Enviado a revisión el 6 de abril de 2008. Aceptado el 15 de abril de 2008. Galeradas telemáticas a disposición del autor el 16 de abril de 2008. Visto bueno del autor, el 1 de mayo de 2008. Publicado el 5 de mayo de 2008.

Dr. Francisco Manuel Mateos Rodríguez © [C. V.] – fmateos@hotmail.com

Resumen: El impacto de las nuevas tecnologías de la comunicación y la información está permitiendo la proliferación de múltiples redes Web de numerosos diarios locales de comunicación, constituyéndose así la prensa regional en una alternativa al alza. Esta tendencia que se muestra de manera significativa en el conjunto de las ediciones, tanto tradicionales como nuevas, de los diferentes diarios regionales y locales canarios se traduce en un posicionamiento, distribución y desarrollo Web dentro de una nueva dimensión de la comunicación local que da lugar a la aparición de una nueva comunidad virtual y red social dentro del entorno mediático de la Word Wide Web.

Palabras clave: redes sociales, visualización de información, representación de redes, análisis de redes, técnicas de visualización, representación de información, información gráfica, medios de comunicación, diarios digitales, periodismo, Islas

Abstract: The impact of the new communication and information technologies has favoured the creation of multiple local newspaper websites in the Canary Islands, thus making the regional press emerge as an alternative on the rise. This tendency affects significantly both traditional and new editions of the different regional and local newspapers from the Canaries and motivates a different distribution, positioning and development within the local media environment in which these media share a novel dimension of communication with a specific virtual community and social network within the World Wide Web.

Key words: social networks, information visualization, network representation, network analysis, visualization techniques, information representation, graphic information, mass-media, digital journals, journalism, Canary Islands

Sumario: 1.Introducción. 2.Justificación. 3.Objetivo. 4.Metodología. 5.Resultados. 6.Conclusiones. 7.Bibliografía.

Summary:1.Introduction. 2.Justification. 3.Objectives. 4.Methodology. 5.Results. 6.Conclusions. 7.Bibliography.

Traducción supervisada por la **Dra. Eulalia Sosa** (ULL).

1. Introducción

Las nuevas tecnologías no solo están permitiendo la globalización, sino que también están permitiendo la multiplicación de los espacios locales de comunicación.

Movimiento ascendente que se expresa con especial fuerza desde las distintas identidades territoriales y en la que se emplea los medios de comunicación locales como referentes básicos para una mayor intercomunicación del escenario mundial con su ámbito social más inmediato.

Una interrelación entre lo global y lo local que aparece como una característica básica del nuevo escenario creado de la mano de la convergencia de las telecomunicaciones, la informática y la industria de contenidos.

Un nuevo panorama mediático, marcado por la sombra de lo global y de lo local, donde los medios locales afrontan una redefinición estratégica y el reto de asegurar la cobertura de espacios y definición de la identidad de sus productos como reclamo y como modo de participar en pie de igualdad en el contexto global.

Fenómenos ambos, que han propiciado el aumento de la demanda de información para un número ingente de sedes web, lo que recrudece muchísimo la competencia en el sector de los proveedores de información, abriéndose en consonancia a ello, un espacio para aquellos medios que informan de lo propio, de lo inmediato. Constituyéndose de esta forma la prensa regional, como una alternativa al alza.

Diarios, que en la actualidad, han profundizado en la mejora de sus contenidos y de sus aspectos formales, logrando una posición favorable, utilizando la tecnología más avanzada y, particularmente, sus sedes web, como principales reclamos de acceso a los servicios de información documental del medio.

Tendencia que trasladada al fenómeno mediático de las islas, destaca por como la prensa canaria, y los medios de comunicación canarios en general, han conocido en la última década una fuerza de expansión sin precedentes. Fenómeno en el que la prensa se ha constituido en el medio que más se ha difundido y fortalecido. Son hoy muchos los municipios que cuentan con un periódico, radio o televisión local, registrándose inclusive determinados casos en los que incluso se da la circunstancia de la existencia de más de uno.

2. Justificación

Estamos ante un contexto en el que la información de proximidad se torna la principal vía, para mantener la identidad y participar en la construcción de nuevas identidades, estableciendo líneas de diferenciación en relación con los productos del mercado y poniendo en marcha acciones de proyección exterior, proyección global, en las redes electrónicas, para defender su identidad y la de la sociedad donde actúa como intermediario.

Ante un panorama en el que son muchas las iniciativas con este planteamiento desde espacios locales, como las que acontecen en la Comunidad Autónoma Canaria, y de forma destacable en algunos medios tradicionales como *Canarias 7*, *El Día*, *Diario de Avisos*, *La Opinión* y *La Provincia*, y otros nuevos medios como *Atlántico Canarias*, *Canarias Ahora* y *El Periódico de Canarias*, entre otros medios de difusión, concebidos para ser accesibles únicamente a través de Internet.

De esta forma, la página web de cualquier medio de comunicación toma un fuerte protagonismo, pasando a convertirse en uno de los reclamos principales de acceso a los servicios de información documental del medio.

Se trata de un reclamo convertido en recurso documental, en la que la forma de señalar o de mostrar que algo nos interesa, en el sentido positivo o negativo, es el enlace.

De manera que, mediante una adecuada representación visual, previa aplicación de las técnicas de visualización pertinentes, se podría observar o intuir ciertas estructuras sociales.

Interacción social, la cual nos proporcionara patrones visuales que nos ayudarán a situarnos en nuestro entorno más inmediato. Un espacio de análisis significativo para una comprensión del modo en el que se configura la sociedad de la información en una de sus dimensiones, la estructuración de las nuevas redes sociales en Internet, conformadas por estas nuevas comunidades o grupos concretos de colectivos o instituciones vinculadas entre sí.

3. Objetivo

De tal forma, y con el fin último de observar estas tendencias significativas entre los medios informativos de reseña en el conjunto del archipiélago, se procede al análisis de los medios canarios de referencia en el contexto de la comunicación digital, en el ámbito regional, dentro de la propia comunidad. Son medios de comunicación que utilizan su presencia en la red como un medio más para reforzar su imagen corporativa y ofrecer un nuevo producto con una mayor cantidad de servicios, además de ofrecer el máximo de informaciones al usuario permitiendo así tener una visión global de los temas más relevantes acaecidos en la sociedad.

Se trata de medios como *Atlántico Canarias*, *Canarias 7*, *Canarias Ahora*, *Diario de Avisos*, *El Periódico de Canarias*, *La Opinión*, *La Provincia* y *El Día*, diarios todos ellos considerados centrales en el ecosistema mediático canario.

Diario	Edición impresa	URL	Edición digital	Localización
<i>Atlántico Canarias</i>	-----	www.atlanticocanarias.com	Virtual Press, S.L.	Las Palmas de Gran Canaria
<i>Canarias7</i>	Informaciones Canarias S.A. (INFORCASA)	www.canarias7.es	Informaciones Canarias S.A. (INFORCASA)	Las Palmas de Gran Canaria
<i>Canarias Ahora</i>	-----	www.canariasahora.com	Atlántico Centro de Encuentro S.A.	Santa Cruz de Tenerife
<i>El Día</i>	Editorial Leoncio Rodríguez, S.A.	www.eldia.es	Editorial Leoncio Rodríguez, S.A.	Santa Cruz de Tenerife
<i>El Periódico de Canarias</i>	-----	www.elperiodicodecanarias.com	Grupo Medios de Comunicación	Santa Cruz de Tenerife
<i>Diario de Avisos</i>	Canaria de Avisos S.A. (CANAVISA)	www.diariodeavisos.com	Canaria de Avisos S.A. (CANAVISA)	Santa Cruz de Tenerife
<i>La Opinión</i>	La Opinión de Tenerife S.L.	www.laopinion.es	Recursos en la Red	Santa Cruz de Tenerife
<i>La Provincia</i>	Editorial Prensa Canaria	www.laprovincia.es	Editorial Prensa Ibérica	Las Palmas de Gran Canaria

Tabla 1. Descripción de las principales ediciones de los diarios digitales canarios

Ediciones digitales a las que se les suma la eclosión de otros nuevos medios, estrictamente digitales, que vienen a completar la oferta informativa de diarios digitales canarios y que las conforman publicaciones tales como *Agencia Canarias de Noticias*, *Canarias Informa*, *Diario de Canarias*, *Diario Digital de Telde*, *EL Guancho*, *El Independiente*, *Fuerteventura Digital*, *Indice Siete*, *Indymedia Canarias*, *Lancelot*, *Lanzarote Digital*, *La Voz de Lanzarote*, *La Voz del Hierro*, *Siroco* y *Tagrawla*.

MEDIO	URL	DESCRIPCIÓN
AGENCIA CANARIA DE NOTICIAS	www.red-akn.net	Periódico de carácter nacionalista que ofrece información local, nacional e internacional
CANARIAS INFORMA	www.arrakis.es/~parama/index.htm	Periódico nacional canario de información local que fomenta la independencia, descolonización y la liberación social de Canarias.
DIARIO DE CANARIAS	www.diariodecanarias.com	Diario de información general del archipiélago canario con cuatro únicas secciones; Páginas especiales (enlaces a instituciones y sitios de interés), Cultura, Deportes y Mundo animal.
DIARIO DIGITAL DE TELDE	www.teldeactualidad.com	Diario local con toda la actualidad política, social y cultural del municipio de Telde.

<i>EL GUANCHE</i>	www.elguanche.net	Semanario de información general de contenido independiente y carácter nacionalista que contempla desde las clásicas secciones de noticias hasta otras tan dispares como etnolingüística, corrupción, antimilitarización, arqueología e inclusive símbolos patrios.
<i>EI INDEPENDIENTE</i>	www.elindependientedecanarias.com	Diario de información local centrada en la actualidad del archipiélago junto con información nacional e internacional.
<i>FUERTEVENTURADIGITAL</i>	www.fuerteventuradigital.com	Publicación que proporciona todo tipo de información de actualidad concerniente a la isla de Fuerteventura.
<i>INDICE SIETE</i>	www.indicesiete.com	Publicación semanal de carácter informativo, de la editorial Grupo Índice, con un largo etcétera de contenidos informativos referentes a todos los temas relacionados con la política, sociedad, deportes, internacional, nacional y autonómico junto con servicios tales como el tiempo, tráfico, bolsa inmobiliaria, agenda cultural, televisión, transportes, foros, servicio de correo, ocio y cultura.
<i>INDYMEDIACANARIAS</i>	canarias.indymedia.org	Publicación de contra-información construida de forma horizontal.
<i>LANCELOT</i>	www.lancelot.es	Edición digital de información general referente a la isla de Lanzarote
<i>LANZAROTE DIGITAL</i>	www.lanzarotedigital.com	Periódico especializado en la actualidad de carácter local de la isla de Lanzarote
<i>LA VOZ DE LANZAROTE</i>	www.lavozdelanzarote.com	Diario de la isla de Lanzarote con noticias de la actualidad política y social de la isla y resto del archipiélago, opinión, reportajes y servicios con horarios y programaciones de interés general.
<i>LA VOZ DE EL HIERRO</i>	www.lavozdelhierro.com	Edición digital que recoge las noticias de actualidad de isla de El Hierro.
<i>SIROCO</i>	www.e-siroco.com	Publicación que recoge la actualidad política y social de la isla de Lanzarote y de las noticias más destacadas de la isla de Gran Canaria.
<i>TAGRAWLA</i>	www.arrakis.es/~altas	Publicación digital de contenidos relacionados con comentarios, símbolos, opiniones y reportajes de carácter independentista. Contenidos conformados por el propio grupo editorial así como por las colaboraciones de toda índoles, tales como opiniones, artículos, dibujos, sugerencias, críticas, etc., procedentes de los usuarios.

Tabla 2. Descripción de las principales ediciones de diarios digitales canarios alternativos

De esta forma se obtiene una muestra de población conformada por un total de 23 sedes Web, todas ellas referentes a diarios digitales, todos de carácter local, y referidos a la Comunidad Autónoma Canaria, independientemente de su ideología y del idioma empleado para su difusión. Quedando excluidos de ésta todos aquellos medios de comunicación social con referencias partidistas, propagandísticas, comerciales o de difusión general o científica. Una muestra que se circunscribe a la siguiente clasificación;

Tipo de Diario	Número
Información general	18
Deportivos	0
Económicos	1
Nacionalistas	4

Tabla 3. Tipología de los diarios digitales canarios

Se hace necesario destacar la gratuidad de la consulta de todos los diarios en los que en ningún caso se hace necesario registrarse y suscribirse, previo pago, antes de acceder a su contenido.

4. Metodología

Una vez definida la muestra de población a estudiar el siguiente paso fue analizar el tamaño de los correspondientes sitios web.

Para ello se decide el uso de un motor de búsqueda comercial que permitiera realizar un recuento de los distintos datos de las diferentes URLs. El motor de búsqueda utilizado es Linkbot Pro 5.0. Se trata de un programa testador de sitios web, que tiene la capacidad de explorar de forma automática una determinada URL, rastreando más de cincuenta problemas potenciales de la misma. Ofrece como resultado un completo informe, a raíz de un modelo de análisis de características formales del propio web, que contempla puntos tales como enlaces y anclajes erróneos, páginas con problemas, ficheros locales y huérfanos, páginas lentas, profundas, sin título, actualizadas, antiguas, pequeñas, sin atributos y con metadatos, junto con un mapa de visión jerárquica del propio sitio web analizado, un catálogo de imágenes, estadísticas del sitio y de la exploración, y hasta un coeficiente de calidad del mismo sitio web junto con recomendaciones para cada una de las características anteriormente mencionadas.

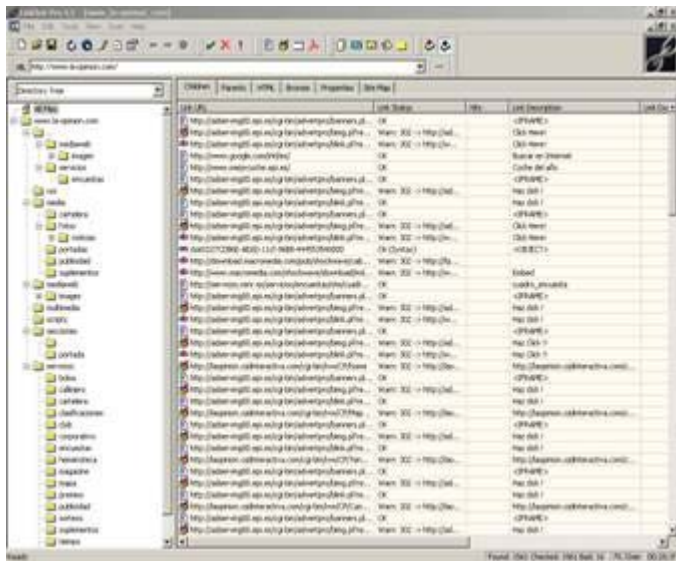


Ilustración 1. Ventana del proceso de testado de enlaces de

Linkbot Pro

Utilizaremos para el estudio de los medios de comunicación locales canarios, dentro de sus capacidades, la inspección de enlaces externos, con la intención de ver las interacciones web de cada medio con el resto de redes en general y de la comunidad mediática canaria en particular.

Una vez establecido el grupo de elementos y estudiados los correspondientes enlaces externos de los distintos sitios web de cada uno de los miembros de la muestra de población definida, se inicia el examen de sitas entre las diferentes web, como método para vectorizar cada elemento y construir así las distintas matrices multidimensionales.

Para el procesamiento de los datos obtenidos, se utiliza como herramientas fundamentales el administrador de hoja de cálculo MS Excel del paquete básico de ofimática de Windows, y Pajek, un grupo de programas estadísticos utilizados en el análisis, construcción y representación grafica de grandes redes sociales.

Una vez obtenida toda la información necesaria, se recurre al programa de hoja de calculo MS Excel, mediante el cual se genera de forma automática los distintos ficheros de salida necesarios para la posterior implementación y procesamiento de la información de los enlaces, con el número de relaciones entre cada uno de ellos.

En esta labor se hace valer el asistente para la importación de textos de la propia aplicación MS Excel. Asistente que posibilitará la opción de delimitar los datos de origen, permitiendo establecer como separadores los distintos signos gráficos, además de los espacios y tabulaciones, admitiendo de esta forma la conversión de los datos de entrada, en datos de salida a forma de columnas, en las que poder seleccionar y establecer el formato más óptimo para el tratamiento de cada tipo de datos.

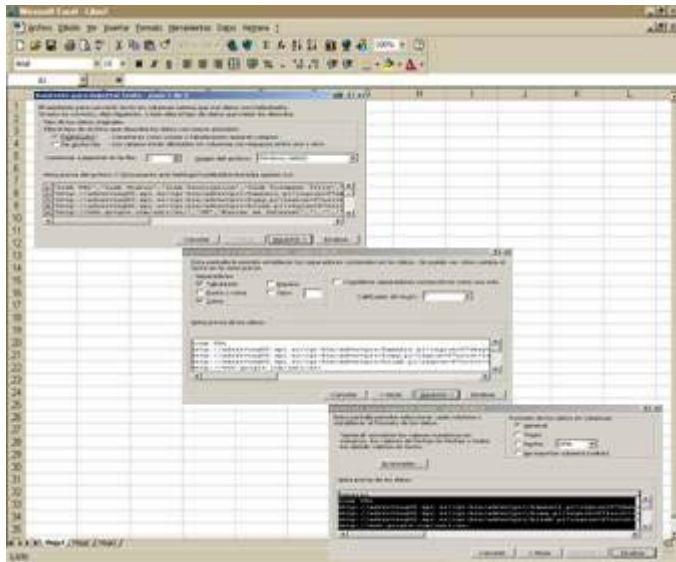


Ilustración 2. Importación de textos generados en Linkbot Pro desde

MS-Excel

En este cometido, se hace necesario un proceso de comprobación, filtración y depuración de los datos obtenidos, mediante la búsqueda y eliminación automática de enlaces duplicados, junto con aquellos enlaces rotos y aquellos otros que no contemplaran en sus enlaces el protocolo http, para inmediatamente y de forma posterior, iniciar un proceso de homogenización de los mismos. Acción que facilitara el proceso de conversión de estos a un formato legible por el programa de análisis estadístico de redes.

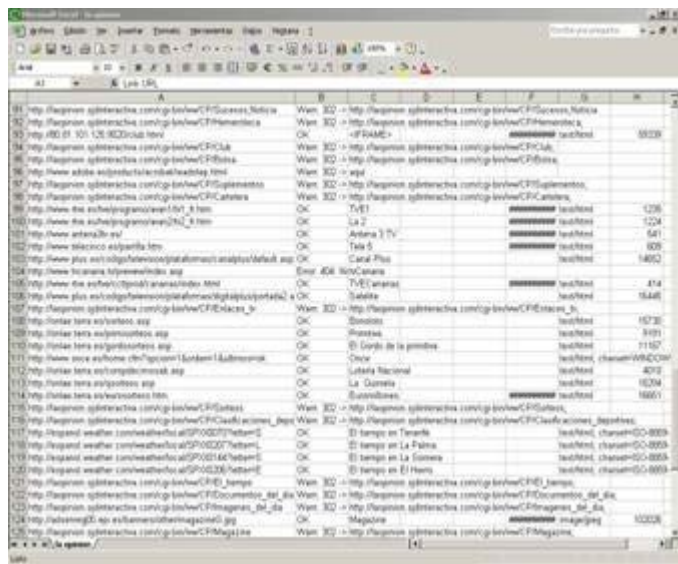


Ilustración 3. Comprobación, filtración y depuración de los datos

obtenidos

Seguidamente se hace necesaria la conversión de todos y cada uno de los ficheros obtenidos y concretamente el truncamiento de los mismos de una extensión .txt a otra .net, para que puedan de esta forma ser legibles por el programa de análisis de redes Pajek.

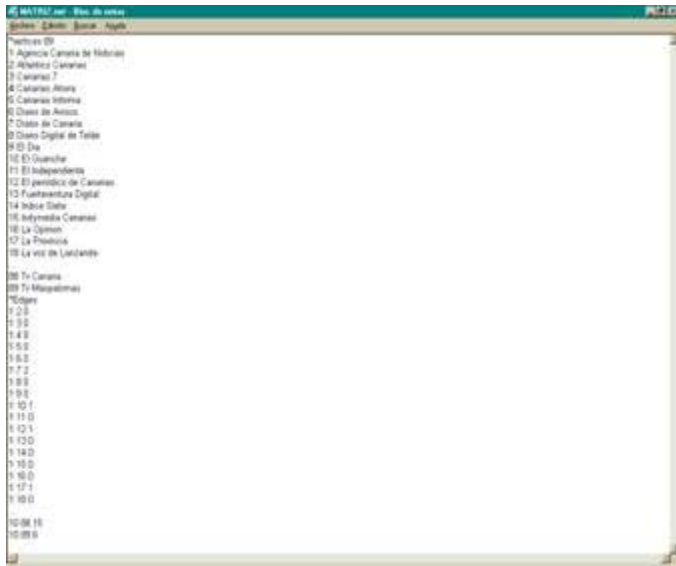


Ilustración 4. Composición del fichero de una matriz

Ficheros en los que se aprecia dos bloques bien diferenciado un primer bloque identificado bajo el denominativo de “Vértices”, conformado por el total de nodos, representativos del cómputo total de los medios de comunicación representativos de la muestra, y un segundo bloque denominado “Enlaces”, compuesto por el número de vínculos existentes entre ellos.

Son ficheros, que como ya se ha especificado de forma anterior, serán tratados de forma automatizada mediante el programa de análisis de redes Pajek, herramienta de interpretación cualitativa para el estudio de redes sociales, que permitirá centrar la atención sobre temas de centralidad, análisis de incidencias, importancias de eventos y contemporaneidad. Se permitirá de esta forma poder interactuar con cada uno de los informes arrojados por el programa, permitiendo no sólo encontrar una respuesta, sino un marco de posibilidades de interacción con el estudio realizado.

Trabajaremos, pues, con un programa para el análisis y manejo de redes de grandes dimensiones, que permite una total interacción con las mismas por medio de informes de tipo gráfico e informes numéricos. Utiliza seis clases de objetos como lo son las redes, las particiones, las permutaciones, los cluster, los vectores y las jerarquías, disponiendo para cada uno de ellos herramientas para su manejo individual, ya sea para su representación gráfica o para los informes de tipo numérico. La importancia de este programa para el análisis cuantitativo y cualitativo radica en las posibilidades para el análisis de centralidad, caminos entre nodos, separación por conglomerados, reducciones, análisis de vértices, ángulos y afines. Posibilidades que lo convierten en una herramienta eficaz para la interacción por el demógrafo con la red que se genera desde los distintos módulos.

Posibilidades, entre las que se subraya también de manera muy destacable las facultades gráficas habilitadas por esta misma aplicación, como lo son la serie de algoritmos de representación como el Kamada-Kawai, o el Fruchterman Reingold, entre otros, y la representación libre, circular y de posiciones, colocadas por defecto en el archivo de entrada.

Convertidos y truncados, estos se implementarán de forma posterior en el programa de análisis de redes mediante la importación automática de las diversas matrices generadas. Para la consecución de estas representaciones se escogerá de entre los seis objetos ofertados por el programa, el referente a las redes, denominado “Network”. Selección que permitirá el estudio de las distintas entidades, a modo de vértices y líneas, que conforman cada una de las matrices implementadas, mediante la opción de exploración y posterior selección, que habilita el icono de búsqueda de ficheros “Read Network”.

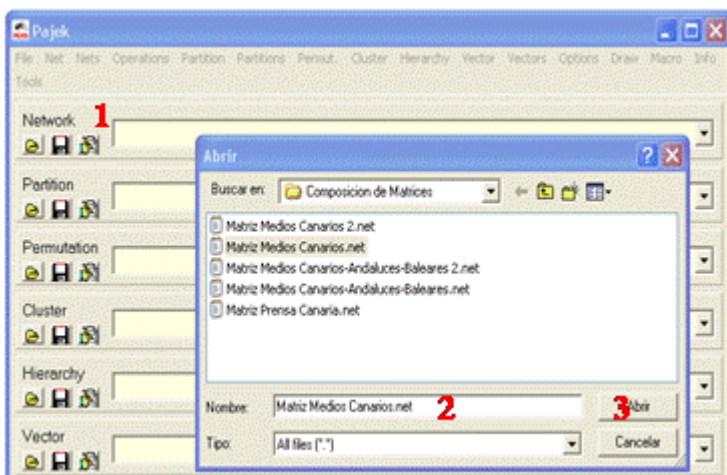


Ilustración 5. Importación automática de ficheros desde Pajek

Una vez implementados y volcados los respectivos datos, mediante este proceso de importación automática de ficheros, se pasa de forma inmediata al tratamiento automatizado de esta información por este programa específico de gestión y análisis de

redes.

Este tratamiento que se compondrá de tres fases bien diferenciadas. Una primera fase que consistirá en llevar a cabo la generación de la primera metáfora visual referente a la matriz implementada de las distintas comunidades a estudiar. Para la consecución de ésta, se optará por la opción especificada en la barra de herramientas del propio programa y denominada "Draw". Esta opción nos permitirá elegir entre una serie de modalidades de representación gráfica, escogiéndose de entre todas ellas la primera habilitada por el programa y que aparece también bajo la denominación de "Draw".

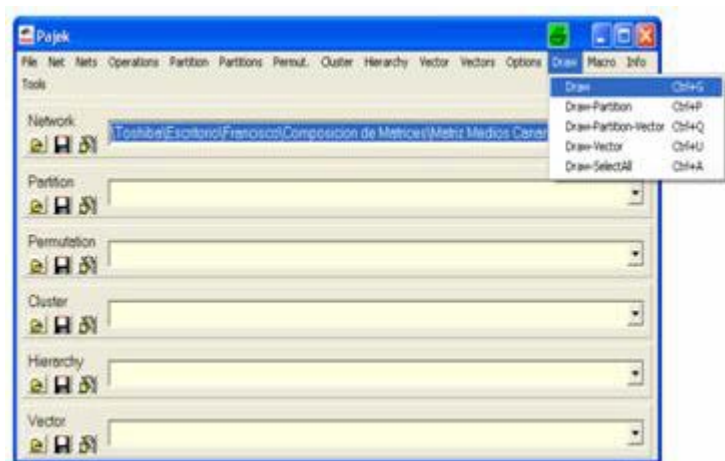


Ilustración 6. Procedimiento para la generación de una metáfora visual en Pajek

La opción de representación generará de forma automática una primera pantalla de visualización en la que se mostrará de forma inicial, y siempre por defecto, una distribución en forma circular del conjunto de actores y relaciones reticulares entre estos actores, a modo de nodos y líneas o enlaces, conformando de esta forma una primera aproximación a la realidad virtual de la comunidad en estudio.

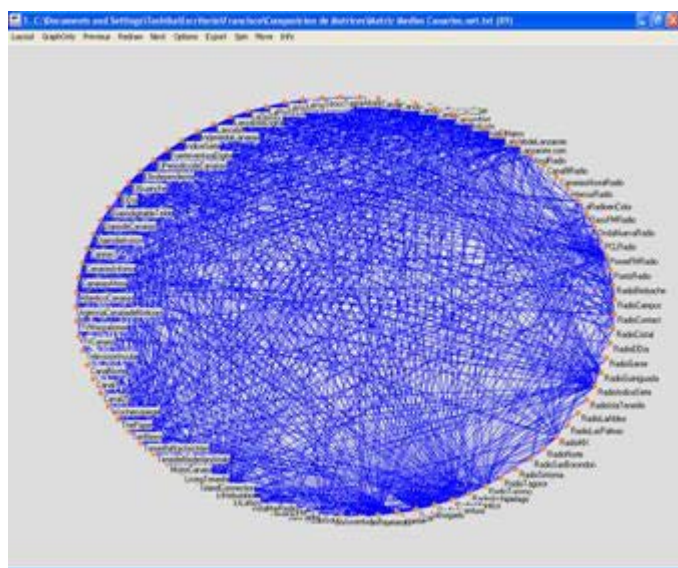


Ilustración 7. Representación gráfica generada por defecto por Pajek

Pajek

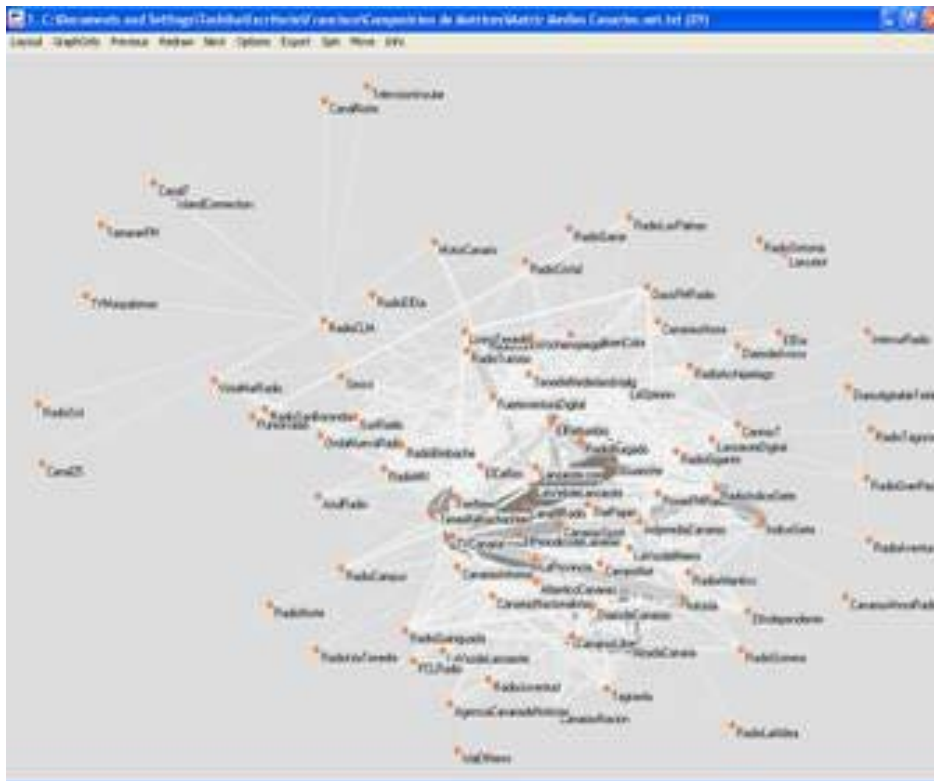
Una distribución de una realidad virtual, paralela y complementaria a la realidad visual de las entidades estudiadas, que por su disposición y conglomeración de sus componentes, requiere de una segunda distribución para poder reconocer y estudiar en la misma, las diferentes estructuras, comportamientos y particularidades de esa realidad objeto de estudio, fruto de la transformación de los datos abstractos y fenómenos complejos de esa realidad inmediata.

Segunda distribución que comprenderá la segunda fase del tratamiento de estos datos y mediante la cual se habilitará cada correspondiente representación de forma operativa para el posterior análisis de redes. Para la ejecución de esta segunda distribución, se hace uso de las opciones de la barra de herramientas localizadas en esta segunda pantalla generada por el propio programa. Barra de herramientas en la que se localiza una serie de opciones vinculantes a los distintos procesos de manipulación y transformación destinados a la distribución final de la representación.

Opciones, entre las que se opta por la denominada "Layout", por su capacidad para generar una nueva distribución de forma más significativa y comprensible de la representación primaria de red obtenida de forma automática.

Seleccionando dentro de ésta, y a su vez, la opción "Energy" para la generación de una segunda distribución de una forma

los colores de los componentes gráficos, e inclusive usar una escala de grises para la mejor visualización de las interacciones entre estos. Estas opciones posibilitarán poder obtener una mejor resolución de los componentes de la red a estudiar para de esta forma facilitar la interpretación de representación visual generada.



componentes gráficos de una distribución

Ilustración 10. Transformación de los

5. Resultados

Operando de manera similar para todos los casos, se obtiene de esta forma distintos mapas, todos ellos fundados en torno a la representación de la interacción en abstracto de las distintas sedes web de medios de comunicación digitales canarios, enmarcados en el conjunto de distintas redes sociales que muestran la conectividad, sobre la que se fundamenta una de las principales características de estos nuevos medios digitales de comunicación, como es la hipertextualidad. Característica a partir de la cual se enfocara el estudio y análisis de los distintos roles desempeñados por cada uno de estos medios, en esta nueva comunidad virtual, red social y entorno mediático de la World Wide Web.

El posicionamiento y distribución de unos y otros se aprecia con detalle en la siguiente representación, en la cual se expone el conglomerado de conexiones reticulares, del conjunto de medios de comunicación referentes a la 'prensa' digital.

Hablamos de un mapa en el que se observa cómo el núcleo central de las relaciones nodales es soportado por el conjunto de un grupo determinado de medios impresos, tanto digitales como tradicionales, fuertemente conectados, y alrededor de los cuales se cohesionan el resto de diarios.

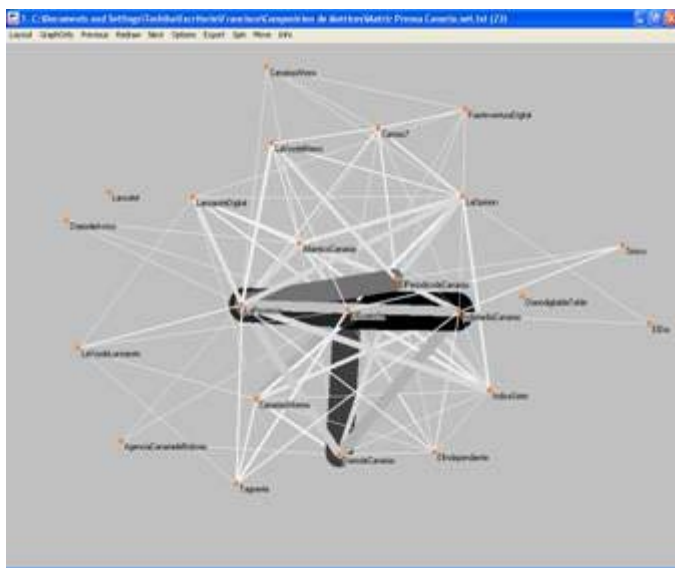


Ilustración 11. Detalle del conjunto de sedes web de diarios

canarios

En ese eje en el que destacan sobre manera los nodos referidos a las sedes web de las ediciones digitales de los diarios *El Guanche*, *La Provincia*, *El Periódico de Canarias*, *Indymedia Canarias* y *Diario de Canarias*, medios todos que mantienen entre sí, una relación muy estrecha e importante de reciprocidad, bastante densa entre las respectivas sedes, fácilmente apreciable en el mapa.

Son unas cabeceras que han emprendido una evolución sin retorno hacia esa fórmula del periodismo contemporáneo. Una fórmula híbrida, entre el periódico local informativo y el periódico de servicios, de un modelo que parece responder a una fórmula ajustada a las necesidades del mercado actual.

Es la plasmación de los primeros esbozos de un modelo al que aspiran, pero en el que aun queda mucho por desarrollar e implementar. Supone un modelo basado en el valor estratégico de la proximidad, que toma especial relevancia en la prensa canaria, que se caracteriza principalmente por prestar mucha atención a la información local y a los contenidos claramente de servicio en este ámbito de proximidad.

Estamos ante un punto de partida de una nueva etapa, especialmente en lo tocante al grado de penetración de estas prácticas, en las que los recientes cambios de diseños han hecho que esta tendencia haya encontrado un buen marco.

Todo ello supone una evidencia de una alta correlación, en la práctica totalidad del conjunto de los nodos, que en su conjunto suma una red mediática altamente conectada, que se asienta de forma diferenciada en torno a la coincidencia de recursos de valor añadido, que se observa en relación a las ediciones componentes del núcleo reticular, y cuyo exponente más relevante es el diario *El Guanche*, que comparte criterios de selección, de forma destacada, en lo referido a la oferta de recursos externos al propio medio, con las ediciones digitales de diarios como *La Provincia*, *El Periódico de Canarias*, *Indymedia Canarias* y *Diario de Canarias*.

Es, pues, un posicionamiento nodal, reflejado en la representación visual, a través del cual se puede observar cómo estos nuevos medios digitales, todos ellos, a excepción del diario *La Provincia* que se corresponde con su homólogo en papel, son creados, diseñados y desarrollados para ser accesibles exclusivamente vía web van asumiendo la necesidad de un cambio en la construcción de las informaciones, orientadas hacia una información más hipertextual, contextualizada, diseccionada y valorada en pro de una mayor libertad, pluralidad y rigurosidad.

Esta relación es igualmente mantenida, aunque en menor medida y no de forma tan destacable en lo referido a sus grados de intensidad, con un segundo grupo de ediciones digitales que conforman un primer anillo circundante que se localiza alrededor, y de forma próxima, al núcleo nodal de la red. Un segundo nivel de conectividad reflejado en las ediciones de *Lanzarote Digital*, *Atlántico Canarias*, *La Voz del Hierro*, *Canarias 7*, *Fuerteventura Digital*, *La Opinión*, *Índice Siete*, *El Independiente*, *Tagrawla* y *Canarias Informa*.

La conectividad que refleja de estos medios implica una actividad estratégica, operativa en base a la implementación y desarrollo de contenidos y servicios, a modo de enlaces externos, aunque en menor grado de integración con respecto a aquellos medios que constituyen el centro de la red, con variedad de productos documentales y servicios de valor añadido acordes a las necesidades y demandas de los usuarios y particularidades de cada medio, y que han sustentado sobre estos el propio proceso de innovación, adecuación y posicionamiento web, basado fundamentalmente en el desarrollo de un periodismo de servicios para sus nuevos productos.

Estamos ante una optimización de las distintas sedes web de estos diarios digitales, que se vislumbra en este primer grupo destacado de medios, los cuales entretejen un conglomerado de conexiones circundantes al propio eje de la red, a modo de una

comunidad reticular de enlaces sociales basados en factores cualitativos y cuantitativos, establecidos a razón del uso de las tecnologías y en el grado de interactividad que ofrece la propia Internet, para la transformación y desarrollo de estos diarios digitales en sistemas integrados de información y comunicación.

Es una fórmula que no se ha implantado de la misma forma en todas las ediciones digitales, como se denota en la relación de medios que se distribuyen de forma decreciente hacia la periferia de la estructura radial. Distribución que se concierne en base a los diarios *Lancelot*, *Canarias Ahora*, *Fuerteventura Digital*, *Siroco*, *El Día*, *Diario Digital de Telde*, *Agencia Canarias de Noticias*, *La Voz de Lanzarote* y *Diario de Avisos*. Localización marginal respecto del eje de la composición reticular, que se justifica por la elección, por estas redacciones digitales, de mantener una estructura narrativa más propia de las ediciones impresas, y de sus limitaciones, que de buscar nuevos caminos.

Son medios que, a pesar de ello, han adoptado, obviamente, el formato digital, e implementando consiguientemente el hipertexto, característica inherente a este nuevo medio, creando así, una estructura no plenamente estática y determinada en origen.

Esta opción los ha posicionado en un área externa y más circundante con respecto al núcleo matricial de la red nodal, distantes de los roles y posiciones de peso dentro de la formación reticular y en localizaciones poco significativas con respecto al grueso del resto de componentes del centro de gravedad de la distribución.

En el extrarradio reticular destacan sobremanera las ediciones digitales de los diarios *Lancelot* y *Diario Digital de Telde*. Medios que se sitúan de forma antagónica a la evolución tendencial hacia espacios integrados, desde el punto de vista informacional y comunicacional, imperante en el conjunto de la composición nodal de la red.

Medios que han optado por una visibilidad muy limitada de sus publicaciones digitales, y que distan aun mucho de una optimización de adaptación al medio, al hacer poco uso de los enlaces hipertextuales externos a la propia edición; en el interior de sus artículos o noticias, secciones y servicios. Enlaces que se encuentran limitados a la navegación por el sitio web o a secciones específicas de conexiones a sitios internos.

Es una opción, por un lado, y un recurso desechado, por otro, que los ha posicionado en una situación marginal con respecto al conjunto de nodos restantes de la red y, que los han excluido de cualquier tipo de relación nodal, aislándolos totalmente del conglomerado de la composición matricial.

El posicionamiento marginal que también se vislumbra, tal vez no de forma tan significativa, pero sí de manera más peculiar, aun si cabe, en las ediciones digitales de los diarios *El Día* y *Diario de Avisos*, ediciones que ostentan sus correspondientes publicaciones homólogas en papel, que conforman el corpus editorial de las ediciones impresas canarias.

Se contempla un dominio de esas redacciones tradicionales, que no se traslada a estas nuevas redacciones digitales, cuyos productos se ven relegados a las posiciones más extremas del extrarradio reticular. Unas redacciones digitales que mantienen concepciones muy similares a la versión tradicional, consecuencia del traslado del ejemplar físico a páginas digitales, sin tener en cuenta que el medio es absolutamente diferente.

En estos diarios, aunque sus diseños y estructuración han sido adoptados para el nuevo medio, aun se encuentran escasamente desarrollados e implementados, lejos de un aprovechamiento óptimo de los enlaces hipertextuales, que además tenga en cuenta la interactividad con cada uno de los internautas. Carecía de un mayor uso de este recurso, que los ha hecho posicionarse en ubicaciones poco significativas dentro del marco nodal, muy distanciadas de las posiciones del núcleo central de la red.

Vemos un posicionamiento de la totalidad de las ediciones de este segundo anillo reticular, que las engloba dentro de esos medios, que aun están buscando una vía en la nueva etapa digital, para el emplazamiento de sus productos en líneas más dinámicas, superando la situación actual en la que aun está por definir sus identidades digitales.

6. Conclusiones

En definitiva, estamos ante un contexto de cambio vertiginoso, provocado por el impacto de las nuevas tecnologías de la comunicación y la información, el cual se ha pretendido examinar mediante este estudio, abriendo una posible línea de análisis e investigación en torno a esta nueva dimensión de la comunicación que se está arbitrando, caracterizada por los cambios en el universo mediático canario; como la integración de las diversas formas comunicativas y la evolución de los mecanismos comunicativos, junto con la aparición de otros desarrollados específicamente en Internet, y los flujos comunicativos, básicamente novedosos, generados por estos, fuertemente interrelacionados y asociados con la características de la comunicación en red.

Contemplamos una dimensión de la comunicación, que a pesar de llevar poco tiempo de existencia, se va consolidando cada vez con mayor fuerza, siendo un claro exponente de ello la incursión en el medio digital que han experimentado los medios de comunicación en general, los periódicos de provincias o regionales y locales en particular y concretamente los diarios regionales

y locales canarios en singular, que a raíz del movimiento de expansión del localismo han iniciado una búsqueda de su posicionamiento y desarrollo en la red.

7. Bibliografía

BATAGELJ, V.; MRVAR, A. Pajek: program for analysis and visualization of large networks, referent manual, v 1.10, 2005, en <http://vlado.fmf.uni-lj.si/pub/networks/pajek/>

CANGA LAREQUI, Jesús [et. al.]. *Diarios digitales: apuntes sobre un nuevo medio*. Bilbao: Servicio Editorial. Universidad del País Vasco/Euskal Herriko Unibertsitatea. (Comunicación; 8), 2000

---- Periodismo e Internet: nuevo medio, vieja profesión. Actas del Congreso: Vigencia del periodismo escrito en el entorno digital multimedia. *Estudios sobre el mensaje periodístico*, nº. 7, 2001, en http://www.ucm.es/info/periol/Period_I/EMP/Numer_07/7-3-Pone/7-3-02.htm#abstract

CASTAÑEDA, Javier. *Y el periodismo se hizo digital*. Madrid: Baquía Internet S.L., 2001, en <http://www.baquia.com/com/20011023/art00008.html>

CASTELLS, Manuel. *La galaxia Internet. Reflexiones sobre Internet, empresa y sociedad*. Barcelona: Edit. Areté, 2001 (1) ---- Internet y la sociedad red. 2001 (2), en <http://tecnologiaedu.us.es/revistaslibros/castells.htm>

CEREZO, José M.; ZAFRA, Juan M. "El impacto de Internet en la prensa". *Cuadernos - Sociedad de la Información* nº. 3, Madrid: Fundación Auna, 2003, en http://www.fundacionauna.org/areas/25publicaciones/publi_00asp#cuadernos

DÍAZ NOCI, Javier. *Periodismo en Internet: modelos de la prensa digital*. Bilbao: Servicio Editorial de la Universidad del País Vasco, 1999

----, MESO AYERDI, Koldo. "Desarrollo del periodismo electrónico", en *El profesional de la información*, vol. 7 nº 12, diciembre de 1998

---- Tendencias del periodismo electrónico. Una aproximación a la investigación sobre medios de comunicación en Internet. En: *Zer, Revista de estudios de comunicación*, mayo 1997

DODGE, M., KITCHIN, R. *Atlas of Cyberspace*. Addison Wesley, 2001

DÜRSTELER, Juan Carlos. *Visualización de Información*. Ediciones Gestión 2000.com, 2002

EDO, Concha. "Las incertidumbres del periodismo en Internet". En: *Ámbitos. Revista Andaluza de Comunicación* nº. 6, 1er. Semestre, pp. 51-62, 2001

EGEA SANTIAGO, Carmen. "La carrera por la comunicación local (1998-2000): los grandes se atreven con lo pequeño". *Ámbitos. Revista Andaluza de Comunicación*, nº. 6, 1^{er}. Semestre pp. 237-260, 2001

ESTÉVEZ, Jaime. *Periodismo en la red*. Madrid: Anaya Multimedia, D. L. 2002

GONZÁLEZ ANTÓN, Francisco Javier. Base de datos de prensa [Recurso electrónico]: asignatura documentación periodística. Tenerife: Facultad de Ciencias de la Información; Universidad de La Laguna, D.L. 2004

LÓPEZ GARCÍA, Xosé. La comunicación del futuro se escribe con L de local. *Revista Latina de Comunicación Social*, nº 34, octubre 2000, en <http://www.ull.es/publicaciones/latina/aa2000kjl/w34oc/41xose.htm>

----, GALINDO, F.; VILLAR, M. El valor social de la información de proximidad. *Revista Latina de Comunicación Social*, nº. 7 de julio de 1998. La Laguna (Tenerife), en <http://www.ull.es/publicaciones/latina/a/68xose.htm>

MOLINA, José Luis. *El análisis de redes sociales: una introducción*. Barcelona: Ediciones Bellaterra, 2001

PABLOS COELLO, José Manuel de. *La Red es nuestra: el periódico telemático, la revista en línea, la radio digital y el libro Web cambiarán las formas de comunicación social*. Barcelona [etc.]: Paidós, 2001.

----, PESTANO RODRÍGUEZ, José Manuel., MATEOS MARTÍN, Concha. Mantengamos la utopía: la red es nuestra. *Ámbitos. Revista Internacional de Comunicación*, n.º 7-8, 2002

PESTANO RODRÍGUEZ, José Manuel. *Las tecnologías de la información y la comunicación en la sociedad actual: una aproximación analítica*, Tegueste: Tauro Producciones, 2001

- RODRÍGUEZ DÍAZ, Joseph A. *Análisis estructural y de redes*. Madrid: Centro de Investigaciones Sociológicas, 1995
- ROS GARCIA, Juan. *Documentación general. Sistemas, redes y centros*. Madrid: Síntesis, 1994
- ROSENDEL, Louis; MARVILLE, Peter. *Information architecture for the World Wide Web*. 2nd ed. O'Reilly & Associates, 2002
- SALAVERRÍA, Ramón (Coord.). *Cibermedios. El impacto de Internet en los medios de comunicación en España*. Sevilla: Comunicación Social, 2005
- SANZ MENÉNDEZ, Luis. Análisis de Redes Sociales: o como representar las estructuras sociales subyacentes. *AACTE*, 17 (junio), pp. 21-29, 17 (junio), 2003
- VIVAS, Jorge Ricardo. Análisis de redes sociales de la información sociobibliométrica. *Psico-USF*, v. 9, n. 1, pp. 77-85, jan/jun 2004
- . Análisis de redes sociales y procesos de influencia en toma de decisión grupal. *Interdisciplinaria*, vol. 18 (1):87-11, 2001, en <http://www.mdp.edu.ar/psicologia/aprendizaje/Influyden.pdf>
- WASSERMAN, S.; FAUST, k. *Social network analysis, methods and applications*. Cambridge: Cambridge University Press, 1998
- WELLMAN, Berry. El análisis estructural: del método y la metáfora a la teoría y la sustancia. *Política y Sociedad*. nº. 33, Madrid: Universidad Complutense de Madrid, 1999
- WELLMAN, Berry. *Networks in the global village*. CO: Westview Press, 1999
- WILKINSON, D., HARRIES, G., THELWALL, M. and PRICE, L. Motivations for academic web site interlinking: evidence for the web as a novel source of information on informal sholarly communication, *Journal of Information Science*, v. 29, n. 1, pp. 49-56, 2003
- WILLIAMS J. G., SOCHATS K. M., and MORSE, E. Visualization, volume 30, pages 161--207. *Information Today, Inc.*, Medford, NJ, 1995.

FORMA DE CITAR ESTE TRABAJO EN BIBLIOGRAFÍAS:

Mateos Rodríguez, Francisco Manuel (2008): "Comunidad virtual, red social y entorno mediático de los diarios digitales regionales canarios", en *Revista Latina de Comunicación Social*, 63, páginas 253 a 264. La Laguna (Tenerife): Universidad de La Laguna, recuperado el ____ de _____ de 2_____, de http://www.ull.es/publicaciones/latina/_2008/20_27_virtual/Francisco_Mateos.html.