
SITUACIÓN DEL SECTOR TURÍSTICO

RESUMEN ESTADÍSTICO

FEBRERO 2010.

ÍNDICE

PÁGINA

SECCIÓN 1. PASAJEROS/TURISTAS EXTRANJEROS. FEBRERO 2010.

RESULTADOS NOVIEMBRE	4	
GRAN CANARIA	5	
CANARIAS	5	
ESPAÑA	8	
TRÁFICO AÉREO. TRADICIONAL Y BAJO COSTE.	9	10
RESULTADOS ACUMULADO ENERO-FEBRERO 2010	11	
GRAN CANARIA	11	
CANARIAS	12	
ESPAÑA	13	

SECCIÓN 2. NUEVA OPERACIÓN ESTADÍSTICA. FRONTUR CANARIAS. FEBRERO 2010.

TURISTAS SEGÚN ORIGEN DEL CLIENTE.	14	
TURISTAS NACIONALES. ESTIMACIÓN	15	16
TURISTAS SEGÚN GRUPOS DE EDADES Y SEXO		17
TURISTAS SEGÚN MOTIVO DE ESTANCIA	18	
TURISTAS SEGÚN TIPO DE ALOJAMIENTO	19	
TURISTAS SEGÚN CONTRATACIÓN DE PAQUETES		20

SECCIÓN 3. INDICADORES ALOJATIVOS

ENCUESTA DE OCUPACIÓN HOTELERA. INE	21	
PRECIOS Y RENTABILIDAD HOTELERA. INE.	22	
TRABAJADORES EN ALTA LABORAL. HOSTELERÍA Y AGENCIAS DE VIAJE	24	25

SECTOR TURÍSTICO. CUADRO DE MANDOS. FEBRERO 2010. GRAN CANARIA.

INDICADOR	DATO	VARIACIÓN	COMENTARIO
Pasajeros extranjeros (AENA)	243.903	0,75%	Primer crecimiento interanual desde finales de 2008
Turistas (FRONTUR)	264.521		Destacar peso del paquete turístico en Gran Canaria (46,61%) frente a media Canarias (38,28%)
Extranjeros	240.390		
Nacionales	24.131		
Ocupación hotelera (por plazas)	74,82%	8,78 puntos más	Recuperación notable, tras un muy malo febrero 2009. Liderazgo a nivel nacional
Pernoctaciones hoteleras	1.123.908	13,33%	Se mantienen los ascensos de los últimos meses. Nacionales crecimiento del 27%
Estancia media hotelera (días)	7	0,22 días más	Se mantiene la tendencia al alza, observada desde 2009
Precios hoteleros (Canarias)	-4,90%		Descenso idéntico al de la media de los destinos nacionales
Tafira media diaria (Canarias)	73,4 euros	-5,60%	A pesar de caída notable, sigue siendo de las más altas del país
Afiliados Seg. Social (Canarias)	105.165	-3,00%	Caida frente al mantenimiento de niveles en el conjunto de España

Fuente: AENA. ISTAC, INE.

SECCIÓN 1

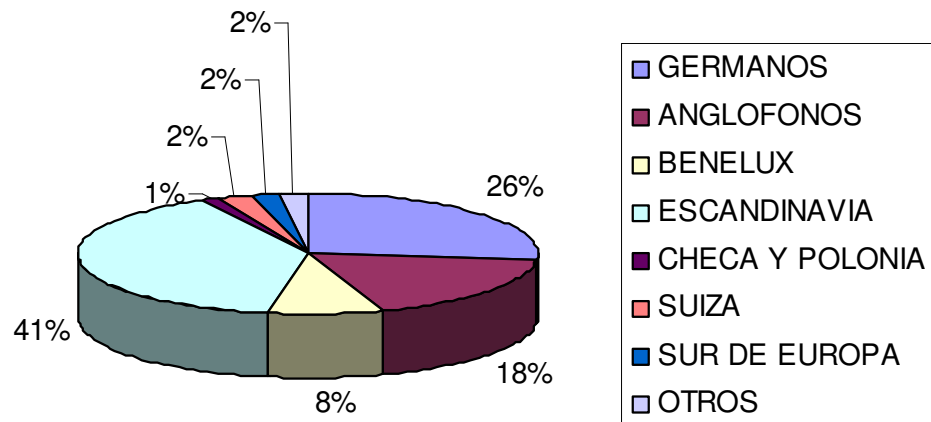
RESULTADOS MES DE FEBRERO 2010

PASAJEROS EXTRANJEROS GRAN CANARIA. FEBRERO 2010.

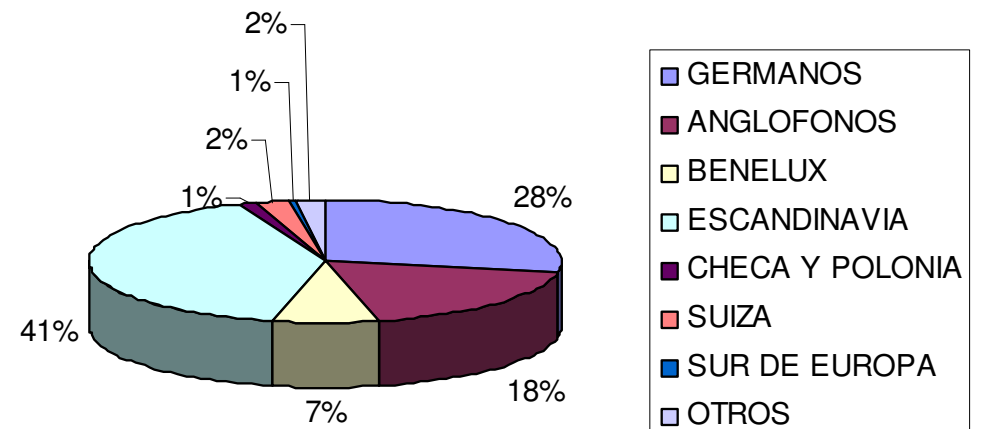
GRUPO DE DEMANDA	feb-09	feb-10	Var total	Var %
ALEMANIA	63.845	61.074	-2.771	-4,34%
AUSTRIA	3.610	3.150	-460	-12,74%
BELGICA	4.059	6.063	2.004	49,37%
DINAMARCA	14.759	19.730	4.971	33,68%
FINLANDIA	19.260	14.853	-4.407	-22,88%
FRANCIA	4	99	95	2375,00%
REINO UNIDO	38.898	39.253	355	0,91%
HOLANDA	12.360	13.261	901	7,29%
IRLANDA	5.863	5.479	-384	-6,55%
ITALIA	1.366	2.687	1.321	96,71%
NORUEGA	36.342	35.371	-971	-2,67%
REPUBLICA CHECA	1.718	1.315	-403	-23,46%
POLONIA	1.062	1.506	444	41,81%
SUECIA	26.638	26.003	-635	-2,38%
SUIZA	5.539	5.775	236	4,26%
PORTUGAL	354	2.371	2.017	569,77%
LUXEMBURGO	897	671	-226	-25,20%
ISLANDIA	1.094	683	-411	-37,57%
OTROS PAISES	4.410	4.559	149	3,38%
TOTALES	242.078	243.903	1.825	0,75%

PASAJEROS EXTRANJEROS EN GRAN CANARIA. DISTRIBUCIÓN POR MERCADOS

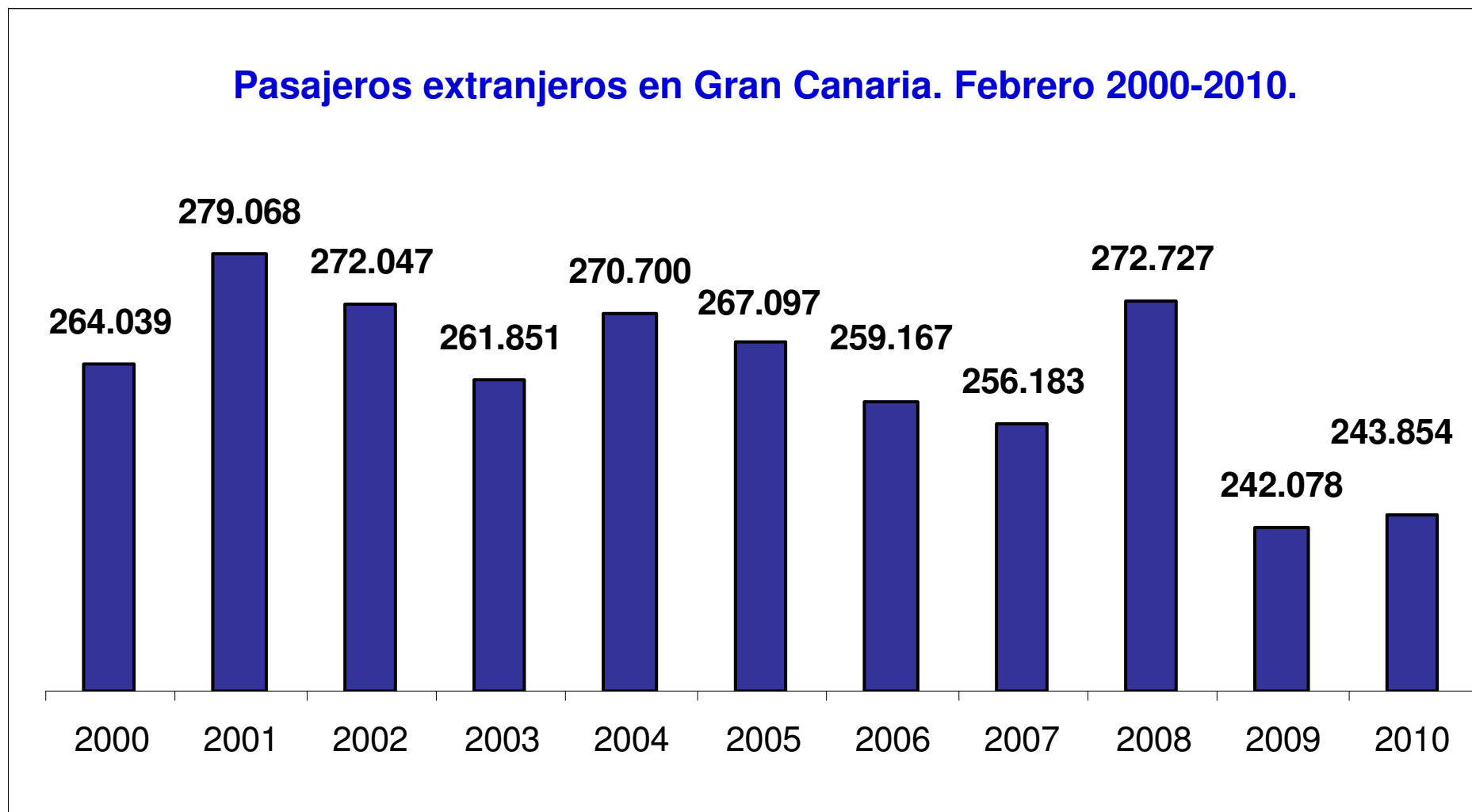
FEBRERO 2009



FEBRERO 2010



Pasajeros extranjeros en Gran Canaria. Febrero 2000-2010.



PASAJEROS EXTRANJEROS CANARIAS. FEBRERO 2010.

TOTAL EXTRANJEROS	Canarias	Lanzarote	Fuerteventura	Gran Canaria	Tenerife	La Palma
2010	761.899	123.576	105.755	243.903	278.522	10.143
2009	746.827	119.269	93.270	242.078	280.572	11.638
Variación total	15.072	4.307	12.485	1.825	-2.050	-1.495
Variación en %	2,02%	3,61%	13,39%	0,75%	-0,73%	-12,85%

ALEMANES	Canarias	Lanzarote	Fuerteventura	Gran Canaria	Tenerife	La Palma
2010	202.831	23.984	47.592	61.074	63.368	6.813
2009	195.951	21.785	43.500	63.845	59.765	7.056
Variación total	6.880	2.199	4.092	-2.771	3.603	-243
Variación en %	3,51%	10,09%	9,41%	-4,34%	6,03%	-3,44%

BRITÁNICOS	Canarias	Lanzarote	Fuerteventura	Gran Canaria	Tenerife	La Palma
2010	248.551	64.502	27.959	39.253	115.914	923
2009	233.768	58.188	22.460	38.898	112.831	1.391
Variación total	14.783	6.314	5.499	355	3.083	-468
Variación en %	6,32%	10,85%	24,48%	0,91%	2,73%	-33,64%

Fuente: AENA.

TURISTAS EXTRANJEROS ESPAÑA. FEBRERO 2010.

COMUNIDAD AUTÓNOMA	2009	2010	Var total	Var %
TOTAL	2.825.126	2.725.395	-99.731	-3.8%
ANDALUCÍA	353.697	371.279	17.582	4.0%
BALEARES	196.795	160.138	-36.657	-18.6%
CANARIAS	745.744	763.023	17.279	2.3%
CATALUÑA	724.937	671.342	-53.595	-7.6%
COMUNIDAD VALENCIANA	243.470	252.379	8.909	3.3%
COMUNIDAD DE MADRID	318.393	282.017	-36.376	-11.7%
RESTO DE CCAA	242.090	225.217	-16.873	-7.5%
PAISES DE ORIGEN	2009	2010	Var total	Var %
ALEMANIA	477.670	465.376	-12.294	-2.6%
FRANCIA	413.784	391.104	-22.680	-6.8%
IRLANDA	78.810	50.356	-28.454	-36.1%
PAÍSES BAJOS	105.576	99.896	-5.680	-5.5%
REINO UNIDO	676.337	622.609	-53.728	-7.9%
PAÍSES NÓRDICOS	276.758	257.489	-19.269	-7.0%

Fuente: IET.

TRÁFICO AÉREO. TRADICIONAL Y BAJO COSTE.

Entrada de Pasajeros en España. Febrero 2010.

	Total	Var. Interanual	Tradicionales	Var. Interanual	Bajo coste	Var. Interanual
España	3.208.577	0,8%	1.574.784	-1,8%	1.633.793	3,4%
Baleares	196.584	-5,9%	12.309	-47,67%	184.275	-0,6%
Cataluña	621.756	-3,6%	281.320	-2,7%	340.436	-4,3%
Andalucía	269.369	-1,1%	58.255	-6,2%	211.114	0,4%
Canarias	767.575	1,9%	375.140	-3,9%	392.435	8,1%
Gran Canaria	247.561	0,4%	142.131	-5,8%	105.430	10,1%
Tenerife Sur	273.579	-0,4%	120.920	-7%	152.839	5,5%



PASAJEROS EXTRANJEROS GRAN CANARIA. ACUMULADO ENERO-FEBRERO 2010.

GRUPO DE DEMANDA	2009	2010	Var total	Var %
ALEMANIA	135.809	126.985	-8.824	-6,50%
AUSTRIA	7.632	6.800	-832	-10,90%
BELGICA	7.737	11.247	3.510	45,37%
DINAMARCA	32.026	41.734	9.708	30,31%
FINLANDIA	41.913	32.210	-9.703	-23,15%
FRANCIA	182	251	69	37,91%
REINO UNIDO	72.535	73.433	898	1,24%
HOLANDA	22.958	23.498	540	2,35%
IRLANDA	13.211	11.407	-1.804	-13,66%
ITALIA	2.759	5.302	2.543	92,17%
NORUEGA	74.884	74.555	-329	-0,44%
REPUBLICA CHECA	3.004	2.169	-835	-27,80%
POLONIA	2.206	3.160	954	43,25%
SUECIA	57.282	57.048	-234	-0,41%
SUIZA	10.669	11.498	829	7,77%
PORTUGAL	1.071	4.742	3.671	342,76%
LUXEMBURGO	1.440	1.342	-98	-6,81%
ISLANDIA	1.861	1.366	-495	-26,60%
OTROS PAISES	9.400	8.701	-699	-7,44%
TOTALES	498.579	497.448	-1.131	-0,23%

**PASAJEROS EXTRANJEROS CANARIAS. ACUMULADO ENERO-FEBRERO
2010.**

TOTAL EXTRANJEROS	Canarias	Lanzarote	Fuerteventura	Gran Canaria	Tenerife	La Palma
2010	1.538.572	123.576	105.755	497.448	278.522	21.837
2009	1.530.644	119.269	93.270	498.579	280.572	22.171
Variación total	7.928	4.307	12.485	-1.131	-2.050	-334
Variación en %	0,52%	3,61%	13,39%	-0,23%	-0,73%	-1,51%

ALEMANES	Canarias	Lanzarote	Fuerteventura	Gran Canaria	Tenerife	La Palma
2010	421.904	23.984	47.592	126.985	134.311	14.117
2009	413.615	21.785	43.500	135.809	125.364	13.328
Variación total	8.289	2.199	4.092	-8.824	8.947	879
Variación en %	2%	10,09%	9,41%	-6,50%	7,14%	6,64%

BRITÁNICOS	Canarias	Lanzarote	Fuerteventura	Gran Canaria	Tenerife	La Palma
2010	472.160	64.502	27.959	73.433	230.620	2.338
2009	463.291	58.188	22.460	72.535	224.913	2.751
Variación total	8.869	6.314	5.499	898	5.707	-413
Variación en %	1,91%	10,85%	24,48%	1,24%	2,54%	-15,01%

TURISTAS ESPAÑA ACUMULADO ENERO-FEBRERO 2010.

COMUNIDAD AUTÓNOMA	2009	2010	Var total	Var %
TOTAL	5.422.132	5.271.021	-151.111	-1.5
CATALUÑA	1.304.210	1.242.485	-61.725	-3.9
BALEARES	350.436	263.201	-87.235	-24.8
ANDALUCÍA	669.335	716.891	47.556	6.7
CANARIAS	1.527.982	1.558.838	30.856	2.0
COMUNIDAD DE MADRID	653.780	564.736	-89.044	-3.2
COMUNIDAD VALENCIANA	461.373	466.221	4.848	0.3
RESTO DE CCAA	455.015	458.648	3.633	-0.4

MERCADOS DE ORIGEN	2009	2010	Var total	Var %
REINO UNIDO	1.250.498	1.150.915	-99.583	-8.0
ALEMANIA	921.828	882.381	-39.447	-4.4
FRANCIA	729.658	727.118	-2.540	-1.5
PAISES NÓRDICOS	543.810	522.256	-21.554	-4.1
PAISES BAJOS	207.850	183.777	-24.073	-11.7
IRLANDA	151.756	104.868	-46.888	-31.0

Fuente: IET.

SECCIÓN 2

FRONTUR-CANARIAS

TURISTAS, SEGÚN LUGARES DE RESIDENCIA

	FEBRERO 2010
TOTAL	
CANARIAS	862.202
Gran Canaria	264.521
TOTAL RESIDENTES EN EL EXTRANJERO	
CANARIAS	763.173
Gran Canaria	240.390
TOTAL RESIDENTES EN ESPAÑA	
CANARIAS	99.029
Gran Canaria	24.131

GRAN CANARIA	FEBRERO 2010
España	24.131
Alemania	54.711
Austria	7.529
Bélgica	5.636
Francia	1.496
Holanda	14.394
Irlanda	5.144
Italia	4.176
Reino Unido	35.841
Dinamarca	18.895
Finlandia	15.137
Noruega	35.258
Polonia	2.591
Suecia	28.020
Suiza	4.811
Otros países	6.751

TURISTAS NACIONALES CANARIAS. FEBRERO 2010.

FEBRERO	Canarias	Lanzarote	Fuerteventura	Gran Canaria	Tenerife	La Palma
FRONTUR FEB2010	99.029	24.983	6.353	24.131	41.692	1.055
PAX NACIONALES FEB09	119.593	16.848	7.295	40.291	53.539	1.620
Variación total	-20.564	8.135	-942	-16.160	-11.847	-565
Variación en %	-17,19%	48,28%	-12,91%	-40,11%	-22,13%	-34,88%

ACUMULADO ENE-FEB	Canarias	Lanzarote	Fuerteventura	Gran Canaria	Tenerife	La Palma
FRONTUR	196.578	47.748	13.732	49.417	82.108	1.966
PAX NACIONALES	230.195	32.588	13.023	78.069	103.312	3.203
Variación total	-33.617	15.160	709	-28.652	-21.204	-1.237
Variación en %	-14,60%	46,52%	5,44%	-36,70%	-20,52%	-38,62%

Fuente: ISTAC. Encuesta de Pasajeros Nacionales y Frontur Canarias. NOTA: Los datos desde septiembre 2009 corresponden a una fuente estadística diferente (se inició Frontur Canarias, en detrimento de la Encuesta de Pasajeros Nacionales, cerrada en agosto 2009), y hemos incluido los datos a fin de tener una comparativa parcialmente válida.

TURISTAS SEGÚN SEXO Y GRUPOS DE EDAD

FEBRERO 2010

HOMBRES

CANARIAS	48,68%
----------	--------

Gran Canaria	49,35%
--------------	--------

MUJERES

CANARIAS	51,32%
----------	--------

Gran Canaria	50,65%
--------------	--------

FEBRERO 2010

TOTAL EDADES GRAN CANARIA

Menor de 15 años	5,64%
------------------	-------

De 15 a 24 años	6,84%
-----------------	-------

De 25 a 44 años	20,75%
-----------------	--------

De 45 a 64 años	39,04%
-----------------	--------

De 65 y más años	23,32%
------------------	--------

FEBRERO 2010

TOTAL EDADES CANARIAS

Menor de 15 años	7,50%
------------------	-------

De 15 a 24 años	5,83%
-----------------	-------

De 25 a 44 años	21,85%
-----------------	--------

De 45 a 64 años	38,01%
-----------------	--------

De 65 y más años	22,07%
------------------	--------

TURISTAS POR MOTIVOS DE ESTANCIA

FEBRERO 2010

TOTAL GRAN CANARIA

Ocio o Vacaciones	92,70%
Trabajo o Negocios	4,05%
Personal	1,89%
Otros motivos	1,36%

FEBRERO 2010

TOTAL CANARIAS

Ocio o Vacaciones	94,94%
Trabajo o Negocios	2,74%
Personal	1,48%
Otros motivos	0,84%

TURISTAS POR TIPO DE ALOJAMIENTO

FEBRERO 2010

TOTAL GRAN CANARIA

Hoteles o similares	79,83%
Alojamiento en propiedad	3,88%
Alojamiento en alquiler	7,67%
Alojamiento de familiares o amigos	8,62%

FEBRERO 2010

TOTAL CANARIAS

Hoteles o similares	78,11%
Alojamiento en propiedad	3,66%
Alojamiento en alquiler	12,53%
Alojamiento de familiares o amigos	5,70%

TURISTAS SEGÚN CONTRATACIÓN DE
PAQUETES TURÍSTICOS

FEBRERO 2010

**TOTAL
GRAN CANARIA**

Sí contrataron paquete	46,61%
No contrataron paquete	53,39%

FEBRERO 2010

TOTAL CANARIAS

Sí contrataron paquete	38,28%
No contrataron paquete	61,72%

SECCIÓN 3

INDICADORES ALOJATIVOS

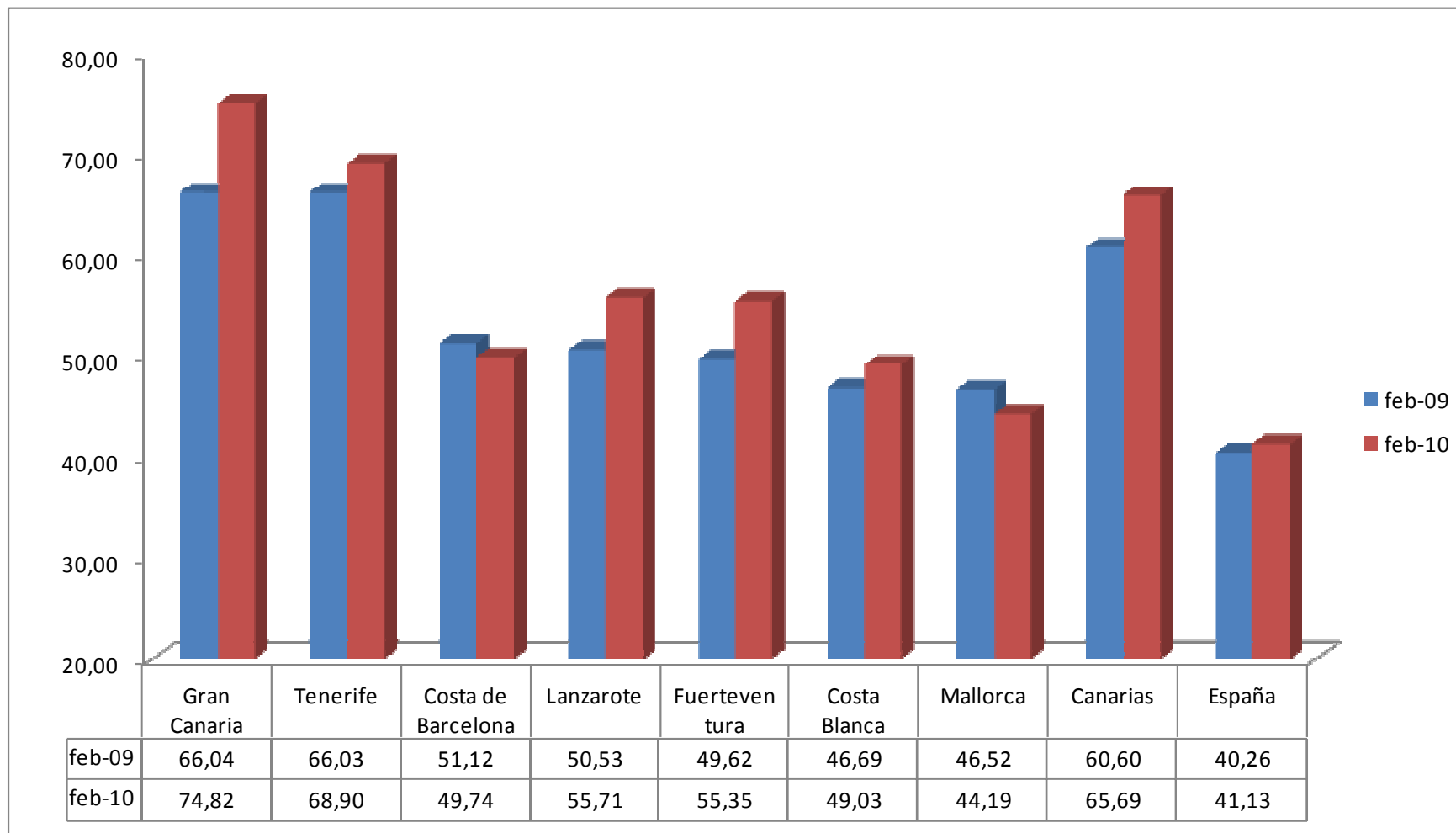


**ENCUESTA DE OCUPACION HOTELERA. GRAN CANARIA.
MES DE FEBRERO. RESULTADOS 2010 Y COMPARATIVA 2009.**

Mes			FEBRERO 2010	ACUMULADO 2010
Viajeros	Españoles	Dato	33.695	71.897
		Var %	5,83%	17,37%
	Extranjeros	Dato	121.156	237.525
		Var %	10,92%	8,05%
Pernoctaciones	Españoles	Dato	124.474	273.852
		Var %	27,74%	26,99%
	Extranjeros	Dato	998.624	2.006.238
		Var %	11,76%	6,79%
Grados de ocupación	Por plazas	Dato	74,82	72,48
		Var %	8,78	6,07
	Por plazas el fin de semana	Dato	75,34	74,69
		Var %	10,79	8,49
	Por habitaciones	Dato	82,29	81,29
		Var %	9,75	7,63
Estancia media	Total	Dato	7,25	7,37
		Var %	0,22	-0,09
Personal empleado	Total	Dato	9.279	9.313
		Var %	4,99%	4,56%

Fuente: INE.

OCUPACIÓN HOTELERA EN ESPAÑA. FEBRERO 2010.



PRECIOS Y RENTABILIDAD HOTELERA. FEBRERO 2010.

Índice de precios hoteleros

PRECIOS	Var. Interanual
España	-4,8%
Canarias	-4,9%
Andalucía	-1,7%
Baleares	-2,2%
Cataluña	-5,9%

Indicadores de rentabilidad hotelera (euros)

PRECIOS	ADR	REVPAR
España	68,5 (-2,7%)	32,2 (+0,8%)
Canarias	73,4 (-5,6%)	52,8 (+2,2%)
Andalucía	60,2 (-0,2%)	24,4 (-1,2%)
Baleares	58,3 (-6,3%)	29,2 (-5,3%)
Cataluña	87,3 (-1,9%)	41,5 (+0,8%)

Trabajadores en alta laboral en Hostelería y Agencias de viaje.

Febrero 2010. Datos definitivos.

	Trabajadores	Var. mensual	Var. Interanual
España	1.259.603	1,5%	-0,3%
Andalucía	190.771	2%	0,6%
Balears (Illes)	48.121	13,2%	-3,1%
Canarias	105.165	0,5%	-3%
Cataluña	206.195	1,9%	-0,3%
C. Valenciana	125.500	1,7%	-2%
Madrid (C. de)	191.430	0,4%	-0,3%