

Edita: Laboratorio de Tecnologías de la Información y Nuevos Análisis de Comunicación Social
Depósito Legal: TF-135-98 / ISSN: 1138-5820

Año 11º – 2ª época - Director: [Dr. José Manuel de Pablos Coello](#), *catedrático de Periodismo*
Facultad de Ciencias de la Información: Pirámide del Campus de Guajajara - [Universidad de La Laguna](#) 38200 La Laguna (Tenerife, Canarias; España)
Teléfonos: (34) 922 31 72 31 / 41 - Fax: (34) 922 31 72 54

[Investigación](#) – [forma de citar](#) – [informe del revisor](#) – [agenda](#) – [pdf](#) – [metadatos](#)

DOI: 10.4185/RLCS-63-2008-772-341-347

Opinión Pública y *frames*: La crisis de los cayucos

Public Opinion and frames: crisis of the dugout canoes

Dra. Raquel Rodríguez Díaz © [\[C.V.\]](#) - Profesora Contratada Doctora - Facultad de Comunicación - Universidad Rey Juan Carlos, URJC, Madrid - raquel.rodriguez@urjc.es

Dda. Noemí Mena Montes © [\[C.V.\]](#) - Doctoranda - Facultad de Comunicación - Universidad Rey Juan Carlos, URJC - Madrid - noemi.mena@urjc.es

Resumen: El aumento de extranjeros en España se ha convertido en uno de los temas más problemáticos para la opinión pública en la última década. A partir del año 2005, se observa cómo la inmigración pasa a ser el segundo problema en grado de importancia para los españoles, por encima del terrorismo y superado sólo por el desempleo. Este dato convierte a la inmigración en un tema de Estado, central para el gobierno del país, de ahí que la cobertura ofrecida por los medios de comunicación se contemple como un elemento destacado a la hora de enfocar y presentar este asunto a la opinión pública española. Este trabajo ofrece los diferentes *frames* o enfoques que difundieron dos de los periódicos de referencia españoles, *El País* y *El Mundo*, al tema de una de las crisis migratorias ocurridas en Canarias durante la primavera de 2006. Bajo el marco teórico de la Teoría del *Framing* se ha realizado un análisis de contenido con variables que mostraron diferentes aspectos relacionados con la imagen mediática del fenómeno migratorio y el enfoque que cada uno de los diarios ofrecieron a sus lectores.

Palabras clave: Opinión pública, *framing*, inmigración, España, análisis de contenido, periódicos, *El País*, *El Mundo*, agenda pública, cayucos.

Abstract: According to public opinion the increasing number of foreign population has become one of the most problematic issues in the last decade. Since 2005 immigration is the second biggest concern for Spaniards after unemployment and followed by terrorism. It has become a state issue and a central government worry of utmost importance. The media coverage given to immigration is very important, specifically the way in which it is approached and presented to the readers. This paper shows the different perspectives or frames used by two key nationwide Spanish newspapers, *El País* and *El Mundo*, to cover one of the migration crises that took place in the Canary Islands in spring 2006. Following Framing theory, media content has been analyzed using variables to show the different ways in which these media depict the phenomenon of migration and the approach which each newspaper follows.

Key Words: Public Opinion, framing, immigration, Spain, content analysis, newspapers, *El País*, *El Mundo*, public agenda, Cayucos, dugout canoes.

Sumario: 1. Marco conceptual de agenda. 2. Enfoques sobre inmigración. 3. Metodología. 4. Resultados. 5. Discusión. 6. Bibliografía.

Summary: 1. Conceptual approach to the News Agenda. 2. Immigration frames. 3. Methodology. 4. Results. 5. Discussion. 6. Bibliography.

Traducción supervisada por la **Dra. Carmen Toledano Buendía** (ULL)

1. Marco conceptual de agenda

El crecimiento de la población inmigrante ha contribuido a que haya aumentado el interés general por los temas relacionados con la inmigración y concretamente, su presencia en los medios de comunicación social. La introducción del tema en la agenda mediática coincide con un incremento progresivo de la percepción de la inmigración como un problema. Así lo recogen los barómetros del *Centro de Investigaciones Sociológicas* (CIS) donde se puede observar cómo, a partir de octubre del 2005, este tema la inmigración se ha situado en el segundo problema de los españoles después del paro. Incluso, según muestran los datos del barómetro de septiembre de 2006, se convirtió por primera vez en la historia de este país en el problema más importante de los españoles (véase Tabla Nº 1).

Tabla Nº 1 Agenda pública y personal española

Problemas	A. Pública	A. Personal
Inmigración	59,2% (1)	18,1%(2)
Paro	42,1% (2)	23,1% (1)
Vivienda	20,9% (3)	17,5% (4)
Terrorismo, ETA	18% (4)	No figura entre los 6 primeros
Inseguridad	16% (5)	11,7% (5)
Probl. Econom.	15,6% (6)	17,7% (3)
Probl. Calidad Empleo	No figura entre los 6 primeros	8,3% (6)

Fuente CIS: Estudio nº 2.654. Barómetro de septiembre de 2006

La agenda pública se define como el conjunto de temas que los ciudadanos consideran que son un problema para el país y está formado por las respuestas a la pregunta: ¿Cuáles son, a su juicio, los tres problemas principales que existen actualmente en España? (Respuesta espontánea; multirrespuesta). Por primera vez, la inmigración ha pasado a ocupar el problema más importante, seguido del paro y la vivienda, dejando en cuarta posición al terrorismo, tema que hasta la fecha había ocupado posiciones indiscutibles en la agenda pública.

En esta misma línea, la diferencia entre la percepción de intereses de lo público y lo personal son dos elementos de merecido análisis aunque, en este trabajo simplemente lo enunciamos por no ser objeto de estudio propio. Pese a ello, es interesante señalar que la agenda personal, elaborada con el resultado a la pregunta ¿cuáles son los tres problemas que a usted personalmente le afectan más?, también ofrece una subida importante de la inmigración.

En la Tabla Nº1 no sólo se refleja el lugar de la inmigración en la agenda pública, sino también en la agenda personal, siendo un problema central en ambas, ocupando los principales puestos en rango, aunque no en la misma posición. En las dos dimensiones de la pregunta se observa que la inmigración ocupa un lugar dominante. En menos de un año la inmigración se ha convertido en el tema que más rápidamente ha cobrado relevancia como problema de los españoles (Rodríguez, 2006). El hecho de que esté liderando la agenda pública y personal lo coloca en una situación de privilegio en el ámbito de la comunicación política y lugar idóneo para el *área de impacto* (Bouza, 2004). En su esencia, este concepto sostiene que aquellos temas que estén presentes entre las posiciones más altas de las dos agendas, serán temas sensibles a la comunicación política ya que es un área en la que el individuo siente una coincidencia entre el país y él mismo.

Ante la percepción del tema como un problema de las mayores magnitudes en la agenda pública, los ciudadanos consideraron que las medidas a adoptar contra la inmigración ilegal fueron: en primer lugar, la diplomacia con los países emisores, en segundo lugar, la vigilancia de las fronteras y en tercero la repatriación de los inmigrantes ilegales (véase Tabla Nº2). Estos datos ponen en evidencia que la agenda pública marca las prioridades de los ciudadanos con clara necesidad de búsqueda de soluciones ante sus representantes y el gobierno en particular.

Tabla Nº 2 Opinión de los españoles ante las medidas contra la inmigración ilegal

	1ª EN IMPORTANCIA	2ª EN IMPORTANCIA	3ª EN IMPORTANCIA
Vigilancia de fronteras	29.0	52.5	18.0
Repatriación de los inmigrantes ilegales	21.3	26.5	51.4
Diplomacia con los países emisores	49.1	20.5	29.8

Fuente: Duodécima oleada del barómetro del Real Instituto Elcano (junio 2006)

A lo ya mencionado, hay que añadir que los medios de comunicación ofrecen un papel fundamental a la hora de presentar y enfocar los temas de agenda, en este caso sería el conjunto de la agenda mediática. Es interesante analizar la imagen que los medios ofrecen del fenómeno de la inmigración y ver en qué medida contribuyen a que los ciudadanos incluyan este tema entre los principales problemas al mismo tiempo que adoptan como propios los enfoques o *frames* mediáticos.

Desde una perspectiva de la realidad, el caso de la crisis de los cayucos o pateras es sólo una mínima faceta de la inmigración, sólo el 1% de los extranjeros que llegan a España lo hacen por esta vía, mientras que más del 62% por hace por avión (INE, 2008). Pese a ello, el marco temporal de agendas en el que se desarrolla este trabajo demuestra que la fuerte presencia mediática que tuvo el desembarco, en ínfimas y mortales situaciones, de cientos de africanos en las costas españolas hizo subir este tema en la agenda pública correlacionando con la agenda mediática tal y como evidencian los estudios de *agenda-setting*. Muestra de ello se refleja en los barómetros del CIS de junio, julio y septiembre (estudios nº 2649, nº 2651 y nº 2654 respectivamente, en el mes de agosto no se realizan barómetros) en donde los españoles, bajo la realidad del país y la influencia de los medios, perciben que la *inmigración* es el segundo problema que tiene el país después del *paro* y lo convierten en el primero en septiembre de 2006. Este es un dato histórico, por primera vez un tema o problema distinto al *paro* o el *terrorismo* se convierte en el primer problema al que tienen que hacer frente los españoles.

2. Frames o enfoques sobre inmigración

La relación existente entre los medios de comunicación, la política y los ciudadanos aborda temas de interés para la sociedad que se convierten en objeto de estudio para la comunicación política. En el terreno de la investigación la interacción entre la agenda política, mediática y pública se ha convertido en uno de los principales temas de estudio referentes al efecto de los medios en las audiencias.

Analizar los efectos mediáticos de la comunicación en la esfera pública supone canalizar la percepción de la audiencia hacia los contenidos explícitos e implícitos de los mensajes informativos. Los medios juegan un papel clave en la consolidación de la opinión pública a través del enfoque de los acontecimientos y temas que se presentan, no sólo en las páginas de opinión sino también en las de información. El concepto de *frame* o marco ha adquirido gran aceptación en este terreno, aportando nuevos caminos en el análisis de los mensajes mediáticos y de la relación entre los medios y los ciudadanos.

A pesar de la diversidad de definiciones (D'Angelo, 2002; Scheufele, 1999), la *Teoría del Framing* se ha consolidado como uno de los marcos teóricos que aporta una nueva perspectiva a los trabajos de análisis de contenido mediático y a las investigaciones que analizan la relación entre los medios y la opinión pública.

El concepto de *framing* tiene su origen en el área de la sociología, cuando Goffman (1974) plantea que la propia organización de un mensaje influye en los pensamientos y acciones de la audiencia de forma activa. Esto es, clasificamos y organizamos nuestras experiencias vitales para darle sentido. El autor plantea la relevancia cognitiva que supone tener esquemas de interpretación que nos ayuden a localizar, percibir, identificar y etiquetar el mundo cotidiano que vivimos.

Los estudios clásicos de *Framing* vinculados a la comunicación (Entman, 1989; 1993) se centraron en el análisis de editoriales de periódicos con el objetivo de encontrar fundamentos empíricos a su planteamiento inicial de observar cómo a través del proceso cognitivo de los lectores, se tomaba como punto de partida el encuadre-frame dominante a través del cual se presentaban las noticias. Los resultados de estas investigaciones fueron de especial interés a la hora de definir el *framing* como un proceso que selecciona ciertos aspectos de la realidad, dando mayor relevancia en un texto, de tal manera que se promueve la definición particular de un problema, la interpretación causal, la evaluación moral y el tratamiento recomendado para ese hecho concreto.

Entman (1993) plantea que el proceso de *framing* tiene lugar en el emisor, el texto, el receptor y la cultura. Los trabajos realizados sobre este tema no sólo estudian los *frames* encontrados en cada una de estas ubicaciones sino que también analizan la interacción y proceso de transferencia de *frames* entre estas cuatro localizaciones. Posteriores análisis han corroborado la línea de la *Teoría del Framing* como puedan ser los de Iyengar (1991), Price, Tewksbury y Powers (1997) y De Vreese (2004) entre otros.

En palabras de Entman (1989), *news framing* o enfoques informativos son el resultado del proceso a través del cual los medios de comunicación seleccionan determinados aspectos de la realidad percibida, señalando las conexiones entre ellos, y contribuyendo de este modo a darle una interpretación y una evaluación concreta y mayor relevancia que a otros. De Vreese (2004) corrobora la definición de *framing* como un proceso, proponiendo una definición más amplia en la que se enfatiza la relevancia de ciertos aspectos de un tema.

Teniendo en cuenta que las noticias no sólo informan de un conjunto inconexo y aleatorio de acontecimientos sino que suele haber un tema organizador que encuadra los hechos (Giltin, 1980), utilizaremos el concepto de *news frame* o enfoque informativo. Estos encuadres hacen referencia al enfoque que el emisor hace del tema y al tratamiento del acontecimiento informativo.

Los experimentos realizados con diferentes enfoques informativos sobre un mismo tema llegan a la conclusión de que se puede modificar la interpretación que los ciudadanos hacen de la noticia y la evaluación de la misma a través de los enfoques o marcos de referencia cognitiva. Diversas investigaciones ponen de manifiesto que un cambio en los enfoques contribuye a modificar la evaluación e interpretación que hacen los ciudadanos sobre la información (Valkenburg, Semetko y De Vreese, 1999).

Es imprescindible mencionar que existen fundamentalmente dos corrientes relacionadas con la investigación sobre los enfoques informativos (Neuman, Just, y Crigler, 1997; Semetko y Valkenburg, 2000). Un enfoque genérico de los encuadres (*generic approach*) y un enfoque temático concreto (*issue-approach*).

Los *frames* genéricos son aquellos que trascienden la limitación temática y se pueden utilizar para analizar diferentes hechos, a lo largo del tiempo y en distintos contextos culturales. En cambio, los *issue-specific frames* o frames temáticos hacen referencia a hechos concretos con categorías elaboradas de forma específica.

La línea de trabajo sobre los enfoques genéricos, desarrollada por Valkenburg, Semetko y De Vreese (1999), Semetko y Valkenburg (2000), identifica cinco *frames* principales que serán utilizados en este trabajo para analizar los enfoques sobre inmigración en la prensa española. Los enfoques genéricos propuestos son: conflicto, interés humano, atribución de responsabilidad, moralidad y consecuencias económicas.

En primer lugar estaría el *encuadre del interés humano* que utiliza una historia individual o un enfoque emocional para presentar un tema o evento desde el punto de vista de esa persona. Esta es una práctica frecuente con el objetivo de cautivar la atención de los receptores. En segundo lugar el *encuadre de la responsabilidad* plantea que un individuo o un grupo es responsable de desencadenar o de resolver esos hechos. El tercer encuadre sería el *las consecuencias* que presenta un hecho o un acontecimiento en relación con el impacto (frecuentemente impacto económico) que este causa sobre un individuo, grupo o zona geográfica. El cuarto encuadre es el del *conflicto* enfatizando en los problemas o crisis entre individuos y grupos. Finalmente estaría el *encuadre económico* que presenta el problema, acontecimiento o hecho desde una perspectiva económica, analizando las causas y consecuencias económicas para los individuos, institución, país...

Diversas líneas, entre las que se encuentra la de Iyengar (1991), ponen en evidencia que los efectos mediáticos, incluidos el *framing*, tienen mayor repercusión en los receptores cuando se trata de un tema con el que están poco familiarizados o no tienen experiencia directa. En este sentido y aludiendo a la inmigración el *frame* dominante de los medios tendrá mayor repercusión cuando la audiencia no tenga información previa sobre ese tema.

Entre los estudios de *framing* directamente relacionados con la inmigración figuran Domke (2001) y Domke, McCoy y Torres (1999). En ellos se llega a la conclusión de que los encuadres sobre la inmigración no sólo influyen en la posición individual sobre el tema, sino que también pueden contribuir a activar estereotipos étnicos y raciales que ya estaban en parte reconfigurados en el esquema cognitivo de ese receptor. Para probar la hipótesis, escribieron sobre los mismos hechos noticiosos una noticia desde un *frame* ético y otra desde uno de conflicto. Los resultados demostraron que cuando se emplea un enfoque ético no existía una correlación significativa entre las percepciones raciales y una postura de oposición a la inmigración. Sin embargo, cuando la historia empleaba un encuadre de consecuencias, existía una correlación entre la percepción de los latinos como violentos y una postura de oposición a la inmigración.

3. Metodología

El trabajo que presentamos aborda los diferentes enfoques que dieron dos de los periódicos de referencia españoles, *El País* y *El Mundo*, a la información divulgada sobre una de las crisis migratorias ocurrida en Canarias durante la primavera de 2006. El análisis ha sido realizado con todos los editoriales y noticias relacionadas con la inmigración o los inmigrantes en España durante el periodo comprendido entre el 20 de abril y el 20 de mayo del 2006, obteniendo un total de 58 artículos. Se ha empleado la edición en papel de los diarios con el objeto de poder contar con un análisis de las fotografías, excluyendo las noticias locales y regionales ya que no se consideraban relevantes para ofrecer una visión global de la imagen de los inmigrantes en España durante estas fechas.

La mayoría de las noticias publicadas en ese periodo se centran en la cobertura de una faceta de la inmigración, concretamente la africana, por ser la más visible y vinculada a la agenda política en su dimensión de actuación nacional e internacional.

Desde un punto de vista metodológico, uno de los elementos de complejidad planteados por el *Framing* es identificar y definir los encuadres noticiosos, en este trabajo utilizaremos como referencia los cinco encuadres presentados por Valkenburg, Semetko y Vreese (1999) y Semetko y Valkenburg (2000): atribución de responsabilidad, conflicto, interés humano, moralidad, consecuencias económicas. Se han empleado estos encuadres para sistematizar el análisis de contenido de las noticias sobre inmigración y confirmar (si fuera el caso) que las hipótesis más empleadas de los encuadres noticiosos son las de atribución de responsabilidad (política nacional e internacional) y las de interés humano, coincidiendo con otros resultados (Igartua *et alí*, 2003; Semetko y Valkenburg, 2000).

Bajo el marco teórico de la *Teoría del Framing*, a continuación exponemos las conclusiones del análisis de contenido realizado con variables que mostraron diferentes aspectos relacionados con la inmigración y el enfoque que cada uno de los diarios ofreció a sus lectores.

4. Resultados

Las principales perspectivas o argumentos empleados en los medios de comunicación y en la opinión pública referidos a la llegada de inmigrantes, no sólo a las costas canarias sino al país en general, se categorizaron de la siguiente manera: 1) es un problema político nacional, 2) es un problema internacional, 3) es un fenómeno positivo y 4) es de interés humano. El Gráfico Nº1 muestra que el argumento más empleado fue hacer de la inmigración un problema político nacional, así lo expresan el 50% de los casos o noticias publicadas en ambos diarios. Sin embargo, en la división por periódicos (véase Tabla Nº 3), *El País* tiene menos menciones (42,4%) que *El Mundo* (60%) y más menciones (18,2%) hacia el argumento que expresa que la inmigración es un problema político internacional.

De entre los diferentes encuadres planteados, los más destacados en el análisis de contenido que presentamos han sido el de responsabilidad, interés humano y económico. El encuadre de moralidad no es uno de los principales *frames* expuestos durante el periodo señalado, por ello no figura como tal y ha quedado diluido, junto a diversos argumentos, en la categoría de *otros*.

Gráfico Nº 1 Argumentos sobre la inmigración

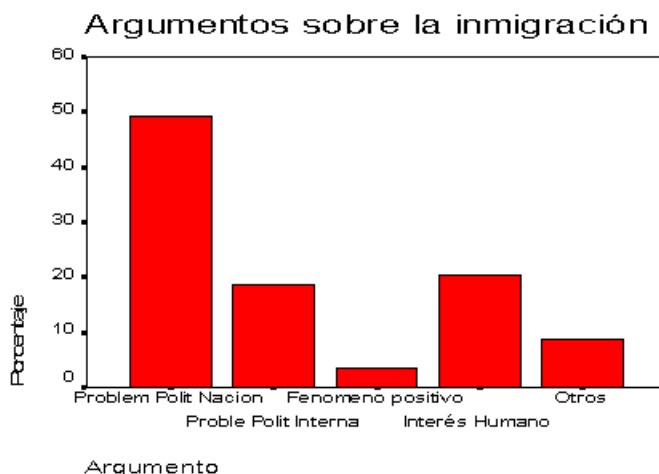


Tabla Nº 3 Argumentos diferenciados por periódicos

El encuadre de la responsabilidad sostiene que un individuo o un grupo es responsable de desencadenar o de resolver esos hechos (la responsabilidad es atribuida a un gobierno, institución o individuo). Las implicaciones políticas de la crisis de los cayucos en Canarias contribuyen a que el encuadre más utilizado sea el de la responsabilidad, en concreto la responsabilidad política (Tabla Nº 4). Se plantean los eventos sobre inmigración como un problema político nacional de forma más destacada en el periódico *El Mundo* (87,6%). En *El País* (52,9%) la responsabilidad también es el enfoque más repetido aunque en menor medida que en *El Mundo* e insistiendo más en la necesidad de que la Unión Europea tome medidas para regular las fronteras y la inmigración procedente del continente africano.

Tabla Nº 4 Enfoque 1: Responsabilidad

		Enfoque 1 Responsabilidad		Total
		Si	No	
Periódico	<i>El País</i>	18	16	34
		52,9%	47,1%	100,0%
	<i>El Mundo</i>	21	3	24
		87,5%	12,5%	100,0%
Total		39	19	58
		67,2%	32,8%	100,0%

En la atribución de responsabilidad, incluimos otra variable que permitiera conocer si en la noticia se responsabiliza a los políticos, a las mafias, a los inmigrantes o a los gobiernos emisores entre otros. Los resultados atribuyen un 78% la responsabilidad a los políticos, un 23% a los países emisores, un 8,5 % a las mafias y nada a los inmigrantes. Ambos periódicos coinciden en responsabilizar a los políticos españoles del problema y ninguno considera que los inmigrantes sean los responsables directos de su situación.

La información sobre la crisis de los cayucos en Canarias además de tener un encuadre de responsabilidad muy marcado, destaca también por el encuadre de interés humano ya que es la cara más visible y dramática de la inmigración, pese a que la mayor parte de los inmigrantes que llegan a España no sea por esta vía. El encuadre del interés humano utiliza una historia individual o un enfoque emocional para presentar un tema o un evento desde el punto de vista de esa persona. Esta es una práctica frecuente con el objeto de acaparar la atención de los receptores, se representa con la descripción de la historia personal, experiencia y/o proyecto migratorio.

En esta categoría de *frame*, se han incluido aquellas informaciones en las que se mencionan de forma explícita el estado físico y anímico de los inmigrantes y suele ser información proporcionada por ONGs y sin planteamiento político. En la muestra de noticias analizadas observamos en la Tabla Nº 5 que *El País* utiliza con mayor frecuencia que *El Mundo* el enfoque de interés humano.

Tabla Nº 5 Enfoque 2: Interés humano

		Enfoque 2: Interés humano		Total
		Si	No	
Periódico	<i>El País</i>	11	23	34
		32,4%	67,6%	100,0%
	<i>El Mundo</i>	3	22	25
		12,0%	88,0%	100,0%
Total		14	45	59
		23,7%	76,3%	100,0%

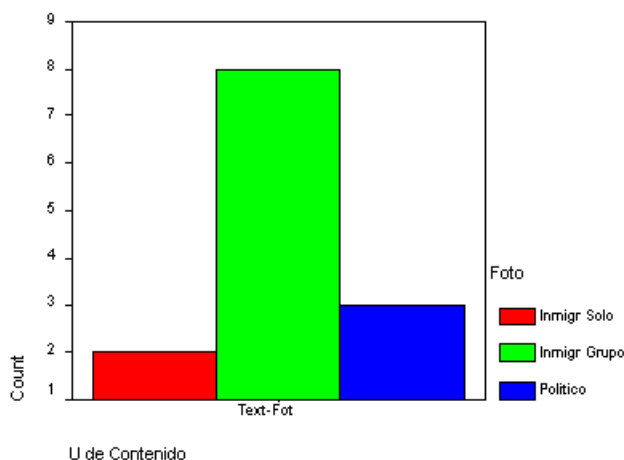
Coincidiendo con investigaciones ya mencionadas (Semetko y Valkenbug, 2000), hemos encontrado que la atribución de responsabilidad se ha convertido en el *frame* más usado, seguido del de interés humano y el de las consecuencias económicas (Tabla Nº 6). Aunque en esta ocasión, observando los bajos porcentajes en los periódicos, hay que considerar que la crisis "puntual" de llegada de cayucos a Canarias no contempla directamente la perspectiva económica (en sus diferentes facetas) por considerarse un momento concreto aunque sí está presente en los medios de comunicación cuando se trata de la inmigración en general.

Tabla Nº 6 Enfoque 5: Consecuencias económicas

		Enfoque 5: Consecuencias Económicas		Total
		Sí	No	
Periódico	<i>El País</i>	3	31	34
		8,8%	91,2%	100,0%
	<i>El Mundo</i>	4	21	25
		16,0%	84,0%	100,0%
Total		7	52	59
		11,9%	88,1%	100,0%

La inmigración se plantea como un problema en el cual existe una responsabilidad política en las causas y también en las soluciones o medidas a adoptar, algo bastante frecuente en estudios de esta índole (Semetko y Valkenburg, 2000; Igartua, *et al*, 2003). Es interesante tener en cuenta el papel informativo de las imágenes y su papel a la hora de captar la atención del público. Por esta razón, en el análisis hemos querido incluir las fotografías ya que, además de un *Framing* textual, se puede considerar que existe un *Framing* visual en las imágenes que acompañan a las noticias avalado por estudios anteriores (Muñiz, Igartua y Otero, 2004; Messaris y Abraham, 2001).

Gráfico Nº 2 Análisis de las fotografías



El 61,5 % de las fotografías son de grupos de hombres de color que en pateras o saliendo de ellas o en la dependencia de los albergues. Los inmigrantes retratados en solitario son hombres negros, solamente en un caso aparece una mujer cuya etnia no se define en el artículo. Todas las historias de experiencias vitales (con o sin fotografía) hacen referencia a varones jóvenes y en cuanto a las fotos de los políticos cabe destacar que estas sólo aparecen el diario *El Mundo* (12%).

Los protagonistas de la información difundida en los medios analizados son hombres jóvenes de raza negra procedentes de África que, en la mayoría de las noticias en las que esta temática se ha tratado, han ocupado las portadas dichos medios. Con ello, como en otros de los casos en los que se pretende conseguir un marco en el que el interés humano predomine, el uso de las imágenes o fotografías se convierte en una herramienta estratégica para ello. Estos medios tienden a colocar las imágenes más dramáticas e impactantes de la inmigración de forma estratégica en las portadas e incluyen fotografía (Muñiz, Igartua y Otero, 2004; Van Dijk, 1997).

5. Discusión

El fenómeno de la inmigración, tratado de manera general, es uno de los principales problemas que los españoles consideran que tiene el país, el tema objeto de estudio se centra en uno de ellos, el de las personas que llegan a las costas canarias en pateras y nos gustaría señalar que somos conscientes de que éste es un aspecto puntual que sólo refleja una arista de la gran dimensión del problema. Pese a ello, la relevancia que obtuvo este tema de manera genérica en la agenda pública de septiembre de 2006, recogida en la Tabla Nº1, refleja la capacidad influencia de los medios en los ciudadanos. En los últimos tiempos la mayoría de las noticias relacionadas con crisis migratoria tienen lugar en el contexto de la crisis de Canarias y las políticas relacionadas con el continente africano. Parte de esta visibilidad, además de ser un hecho noticioso de relevancia en sí, hace que cobre mayor presencia por el tipo de argumentos y de enfoques dominantes en los periódicos estudiados.

El hecho de que, tanto *El País* y *El Mundo*, consideren argumento principal que la inmigración sea un problema político nacional muestra la notoriedad otorgada a este tema, correspondido a su vez en la agenda pública. Lo que favorece que el encuadre dominante reflejado en los datos sea el de responsabilidad. Es decir, se plantea quién es responsable o responsables del desencadenamiento del hecho al mismo tiempo que se exponen las posibles soluciones de los mismos. Habría que añadir que *El Mundo* hace una atribución directa de responsabilidad mayor que *El País*, el 60% de las noticias publicadas sobre el tema resaltaban el factor responsabilidad del Gobierno como un problema nacional.

Hasta la fecha y, no sólo con la crisis de Canarias, la inmigración ocupa un lugar privilegiado en las informaciones y es

noticia porque existe una percepción problemática. Refuerza una mayor visibilidad de estas informaciones y contribuye a que se consolide la imagen del proceso social de la inmigración como problema, al mismo tiempo que también se muestra en este estudio con un enfoque de interés humano.

Los enfoques de la responsabilidad y del interés humano son los más frecuentes en la muestra de noticias analizada, la dramatización, el factor humano y el conflicto juegan un papel muy importante en la elaboración de los contenidos informativos.

Las historias que relatan la situación dramática de algunos inmigrantes africanos y su lucha por alcanzar el paraíso de Occidente suelen ir acompañadas de un lenguaje metafórico (amenaza, invasión, crisis, avalancha). Estos términos ponen el énfasis en situaciones críticas a través de términos simplificados que contribuyen a reforzar la idea de que el fenómeno de la inmigración puede percibirse como un problema y amenaza para la sociedad española, especialmente para las regiones receptoras directas de este tipo de inmigración.

6. Bibliografía

Bouza, F., 2004: "The impact Area of Political Communication: Citizenship Faced with Public Discourse", *International Review of Sociology – Revue Internationale de Sociologie*, Vol. 14, nº 2, pp. 245- 259: <http://www.ucm.es/info/socvi/BOUZA/NUEVA1/Textos/impactingl.pdf>. (reproducido)

Centro de Investigaciones Sociológicas (CIS), Estudio 2.654 (barómetro de septiembre 2006).

D'Angelo, P., 2002: "News framing as a multi-paradigmatic research program: A response to Entman". *Journal of Communication* 52(4), pp. 870–888.

De Vreese, C.H., 2004: "The Effects of Frames In Political Television News On Issue Interpretation and Frame Salience". *Journalism and Mass Communication Quarterly*, 81 (1), pp. 36-52.

Domke, D., McCoy K. y Torres, M., 1999: "News Media, Racial Perceptions, and Political Cognition". *Communication Research*, Vol. 2, N 5, pp. 570-607.

Domke, D., 2001: "Racial Cues and Political Ideology: An Examination of Associative Priming". *Communication Research*, 28(6), pp. 772-801.

Entman, R., 1989: *Democracy without citizens: Media and the decay of American politics*. New York: Oxford University Press.

Entman, R., 1993: "Framing: Toward a clarification of a fractured paradigm", *Journal of Communication*, 1993, 43(3), pp. 51-58.

Giltin, T., 1980: *The whole world is watching*. Berkley: University of California Press.

Goffman, E., 1974: *Frame analysis*. New York, Press Free.

Instituto Nacional de Estadística, 2008: "Encuesta Nacional de Inmigrantes 2007", <http://www.ine.es/prensa/np499.pdf> (visita realizada el 27 de mayo de 2008).

Igartua, J. J., Humanes, M. L., Cheng y otros, 2003: "Medios de Comunicación e inmigración. El análisis de los encuadres noticiosos en la prensa española". *Encuentros en Psicología Social*, 1(4), pp. 158-164.

Iyengar, S., 1991: *Is anyone responsible?*. Chicago, University of Chicago Press.

Messaris, P y Abraham, L., 2001: "The Role of Images in Framing News Stories" en S. D. Reese y A. E. Grand (Eds.). *Framing public life. Perspectivas on media and our understanding of the social world*. Lawrence Erlbaum Associates, pp. 215-226).

Muñiz, C., Igartua, J. J. y Otero, J. A., 2004: "Imágenes de la inmigración a través de la fotografía de prensa. Un estudio de los principales periódicos españoles". Comunicación presentada al I congreso de teoría y técnica de los medios audiovisuales: el análisis de la imagen fotográfica, España, octubre: <http://apolo.uji.es/analisisfotografico/analisis/PDFsCongreso/Carlos%20Mu%F1iz%20Muriel.pdf>.

Neuman, W.R, Just, M.R. y Crigler, A.N., 1997: *Common knowledge. News and the construction of political meaning*. Chicago, The University of Chicago Press.

Price, V., Tewksbury y Powers, E., 1997: "Switching Trains of Thought: The Impact of News Frames on Reader's Cognitive Responses". *Communication Research*, 25(5), pp. 481-506.

Real Instituto Elcano, 2006: Duodécima oleada del barómetro del Real Instituto Elcano (junio 2006). <http://www.realinstitutoelcano.org/barometro.asp> (visita realizada el 27 de octubre de 2006).

Rodríguez, R., 2006: "La evolución de la inmigración en la agenda pública española". Comunicación presentada al XII *Encuentro de latinoamericanistas españoles*, España, UIMP, septiembre:

http://halshs.archivesouvertes.fr/view_by_stamp.php?label=REDIAL&langue=es&action_todo=view&id=halshs-00103070&version=1.

Scheufele, D., 1999: "Framing as a theory of media effects". *Journal of Communication*, 49(1), pp. 103-122.

Semetko, H. y P., 2000: "Framing European Politics: a content analysis of press and television news". *Journal of Communication*, 50(2), pp. 93-109.

Valkenburg, P., Semetko, H. y De Vreese, C., 1999: "The effects of news frames on reader's thoughts and recall". *Communication Research*, 26(5), pp. 550-569.

Van Dijk, T., 1997: *Racismo y análisis crítico de los medios*. Barcelona: Paidós Comunicación.

FORMA DE CITAR ESTE TRABAJO EN BIBLIOGRAFÍAS::

Rodríguez Díaz, Raquel y Mena Montes, Noemí (2008): "Opinión Pública y frames: La crisis de los cayucos". *Revista Latina de Comunicación Social*, 63. páginas 341 a 347. La Laguna (Tenerife): Universidad de La Laguna, recuperado el ____ de _____ de 2_____, de http://www.uil.es/publicaciones/latina/08/28_46_Vicalvaro/Raquel_Rodriguez_y_Noemi_Mena.html
DOI: 10.4185/RLCS-63-2008-772-341-347