



EN EL CICCA

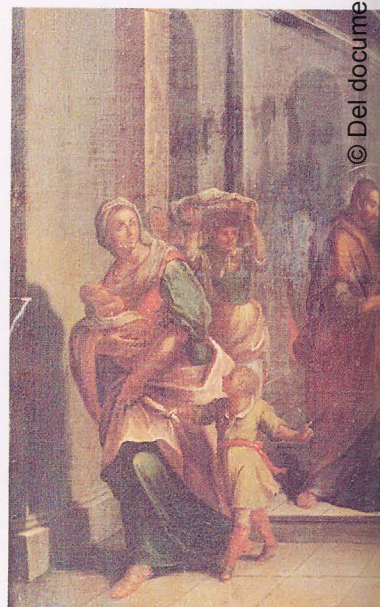
FONDOS DE  
ARTE DE  
LA CAJA DE  
CANARIAS

PONCE DE LEÓN: *Blas Doreste*



Natural de Las Palmas de Gran Canaria, Miranda es, con gran diferencia, la figura más relevante de la pintura del siglo XVIII en este archipiélago. Su obra, muy numerosa, realizada en la segunda mitad de aquella centuria y en los principios del siglo XIX, se halla centrada casi por entero en el arte de tema religioso. La mayor parte de su producción se puede contemplar en iglesias y templos de las islas, pero también decoró los salones de las casas aristocráticas de la época. Se le conoce como “el pintor de las Inmaculadas”, ya que compuso aproximadamente una quincena de obras sobre el tema de la Virgen, entre ellas un gran lienzo que figura en la Catedral de Santa Ana.

La Caja de Canarias presenta en el CICCA una exposición que ofrece lo más granado de sus fondos de arte, desde pinturas del siglo XVIII hasta obras de artistas contemporáneos. La muestra es, así, variada en la personalidad de los autores, en los estilos y en las tendencias que marcan cada momento de las obras que se exhiben. El recorrido se inicia con dos lienzos del pintor Juan de Miranda (1723-1805): “Presentación de Jesús en el Templo” y “Jesús entre los Doctores”.



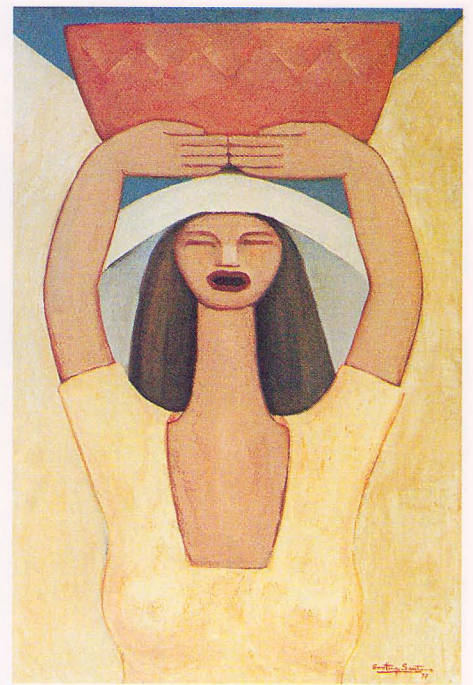


JUAN DE MIRANDA: *Jesús entre los Doctores*



JUAN DE MIRANDA: *Presentación de Jesús*

Del siglo XIX es un retrato de Blas Doreste, personaje de la mitad de la centuria, realizado por el artista Manuel Ponce de León y Falcón. Este fue un excelente retratista y un destacado arquitecto, que marcó de forma esplendorosa la impronta neoclásica en la edificación decimonónica de Las Palmas. Otro retrato que se exhibe en la exposición es el de Francisco Gourié —personaje que impulsó y patrocinó la actual iglesia de San Juan Bautista o “catedral” de Arucas—, pintura debida a la paleta de Nicolás Massieu, pintor posimpresionista, receptor de Cézanne en las islas, que exaltó con hermosos lienzos el paisaje de Gran Canaria.



SANTIAGO SANTANA: *Mujer con talla*



NICOLÁS MASSIEU: *Francisco Gourié*



JESÚS ARENCIBIA

Entre la obra de los artistas canarios del siglo XX representados en la muestra, destacan piezas de Juan Ismael, Santiago Santana y Eduardo Gregorio, pertenecientes a la generación de la Escuela Luján Pérez, de Las Palmas de Gran Canaria. Del primero —la máxima representación del surrealismo en Canarias— se presenta, entre otras, una de sus pinturas más interesantes: “La diosa Astarté”. Santiago Santana está representado por dos pinturas características de su obra, expresivas de la mujer canaria propia de la cultura campesina tradicional. Y del escultor Eduardo Gregorio se exhibe un singular Cristo realizado en bronce. Se pueden contemplar también pinturas de Felo Monzón, J. Arencibia y Lola Mas-sieu, así como de T. Gómez Bosch.

De los pintores isleños de generaciones más recientes figuran obras de J. Dámaso, Jane Millares, Juan Betancor, Félix Juan Bordes, Yolanda Grazziani, J. García Álvarez, F. Álamo, Paco Juan Déniz, Marta Mariño, R. Monagas y Fernando González, así como del escultor Borges Linares, entre otros. Asimismo, se exhiben obras de artistas afincados en Gran Canaria, como el pintor Miró Mainou, la pintora Hildegarde Hahn y el ceramista y escultor Eduardo Andaluz. Además, se cuelgan en las salas de arte del CICCA obras de tres destacados pintores españoles contemporáneos: Barjola, Vela y Valdivielso.

Una sección de la exposición está dedicada a la acuarela con obras de Comas Quesada, Alberto Manrique, P. Martín Madera, J. Ortiz y Martín Bethencourt. Todas ellas manifiestan la evolución de la acuarela en las islas Canarias durante la segunda mitad del siglo XX.

A través de esta exposición que la Caja de Canarias presenta en el CICCA —como parte, seleccionada, de su patrimonio de obras artísticas—, podemos seguir un itinerario del arte en Canarias en nuestro siglo, encarnado en la producción de artistas de varias épocas, encuadrados en distintos movimientos y tendencias.



BARJOLA: *El beso*