

# EL ARCHIVO PERSONAL DE ARTISTA GUSTAV KLIMT: UNA APROXIMACIÓN A LAS TIPOLOGÍAS DOCUMENTALES

ODILE LEÓN SOSA\*

*Fecha recepción:* 27 de mayo de 2017

*Fecha de aceptación:* 13 de diciembre de 2017

*Resumen:* La presente investigación tiene como último cometido el centrarnos en el archivo personal del artista austríaco, el cual acoge varias etapas de su vida personal y profesional, de heterogénea documentación, nos encontramos ante un legado documental único. Por lo tanto, el principal objetivo de este estudio consistirá en dar a conocer el rico patrimonio documental del artista así como las diversas tipologías que posee este archivo. Dar a conocer estos documentos es dar a conocer la historia social y cultural de la Viena de finales del siglo XIX y principios del XX.

*Palabras claves:* Gustav Klimt; Archivos de artistas; Museología.

*Abstract:* The object of the present investigation focuses on Gustav Klimt's personal archive, which encompasses different stages of his personal and professional life with a documentation of a heterogeneous nature, which makes this documental legacy unique. Therefore, our aim is to unveil the artist's rich documental patrimony as much as the diverse typologies in this archive. To reveal these documents is to reveal the social and cultural history of the 19th and the beginning of the 20th century in Vienna.

*Key words:* Gustav Klimt; Artists' Archives; Museology.

## INTRODUCCIÓN

Es sabido que tanto los archivos familiares como los personales constituyen una fuente fundamental de información que revela

---

\* Archivera. Historiadora del arte. Gestora de patrimonio cultural.

el vínculo de los individuos que los crearon con su contexto, con su realidad. Con propias y pormenorizadas características, que en definitiva son un fiel reflejo de la vida de los sujetos que lo crearon.

Se ha demostrado a lo largo de la historia la importancia de los fondos personales en general y del artista que nos compete en particular, como fuente de incalculable valor para la investigación y reconstrucción de hechos que han trascendido a lo largo de la historia. Éstos recogen testimonios de varias facetas del artista, desde su intimidad en la esfera privada hasta su trascendencia en la esfera pública.

En Austria, país de nacimiento de nuestro artista, el concepto de archivo privado distingue los archivos de familia y los archivos personales y considera privados los de federaciones, sociedades, partidos, empresas económicas y comunidades religiosas que no tengan carácter jurídico público. Entre los archivos familiares más relevantes de Austria contamos con el de los condes Schwarsen, con documentación anterior al siglo XI, o el del príncipe Esterhazy, con documentos que datan desde el siglo XVI<sup>1</sup>. Entre los archivos personales austríacos más célebres destacamos el del padre del psicoanálisis Sigmund Freud, Johannes Brahms, Richard Strauss, Arnold Schönberg o Gustav Mahler, entre otros.

Todo artista ha generado y genera tipologías documentales, *«la documentación de un archivo personal por tanto gira en torno a una persona y su proceso creativo»*, tal y como señalan Núñez y Viña en su estudio, ya que *«son aquellos que recogen el conjunto de documentos (escritos, correspondencia, diplomas, hojas de servicio, condecoraciones, actas notariales, cuentas domésticas, procesos, notas, publicaciones, documentos legales, recortes de prensa...) referidos a una persona como testimonio de su actividad y de su vida, de ahí la aparición en los archivos personales de tipos documentales impre-*

---

1. Para un breve recorrido acerca de los archivos familiares más interesantes de varios países, consúltese: GALLEGO DOMINGUEZ, O. *Manual de archivos familiares*. Madrid: ANABAD, 1993, pp. 14-30.

*cisos en relación a la actividad de su productor*»<sup>2</sup>, en este caso, el archivo es creado por un productor. Sin embargo, encontramos documentos generados por otros productores como, por ejemplo, familiares, amigos del artista, intelectuales vieneses, entidades e incluso amantes, pues bien es sabido de las dotes artísticas del pintor pero del mismo modo, de sus dotes amorosas.

En efecto, varios autores llegan a un consenso y definen el archivo personal como «la documentación generada y acumulada por una persona durante la elaboración de las actividades que le son propias, actividades que pueden ser de muy distinta índole y que dependen de la idiosincrasia del individuo que las realiza», como señala Belmonte<sup>3</sup>.

Cualquier persona genera documentos a lo largo de su vida, tanto personales como profesionales, en este caso, en el archivo del pintor se recogen desde bocetos originales de las obras del artista a fotografías, correspondencia con intelectuales vieneses, así como folletos e invitaciones a exposiciones, recortes de prensa e inclusive el certificado de nacimiento del artista y el de su defunción.

Conviene subrayar que estamos ante uno de los muchos casos de archivo «cerrado», esto es debido a la cuantiosa documentación que desde el siglo XX se ha ido reuniendo en torno a la figura del artista y que no irá *in crescendo*, pues en el año 2012 fue el 150º aniversario del pintor, por lo tanto, los fondos cuentan con una antigüedad superior a los cien años, formando así parte del patrimonio documental austriaco y de la memoria colectiva mundial<sup>4</sup>.

---

2. NÚÑEZ PESTANO, J.R; VIÑA BRITO, A. «Archivos de familia y fuentes documentales en el mundo atlántico: un acercamiento multidisciplinar y desde la historia social y la ciencia archivística» (2016). [Recurso en línea]. Disponible en: <http://acceda.ulpgc.es/handle/10553/17509>. (Consultado el 8 de enero de 2017), pp. 31-32.

3. Autores como O. Gallego, P. Bravo o G. Chacón definen de forma análoga el término. Véase: BELMONTE GARCÍA, A. «Archivos familiares y personales en la región de Murcia». *Tejuelo: revista de ANABAD Murcia*, 11 (Murcia, 2011), pp. 4-5.

4. Según afirma la Ley 16/1985 de 25 de junio de Patrimonio Histórico Español en su artículo 49 y la Ley 3/1990 de 22 de febrero de Patrimonio Documental y Archivos de Canarias en su artículo 5.

Teniendo en cuenta la lejanía de nuestros archivos, nos hemos centrado en las fuentes secundarias, sin embargo, en cuanto a las fuentes primarias, hemos tenido la suerte de poder consultarlas a través de las diversas páginas web de los diversos archivos, centros de documentación y museos, pues nos ofrecen los archivos digitalizados e igualmente contamos con inventarios informatizados y catalogación de algunas de las series más significativas. Todo ello ha facilitado con creces la consulta de los archivos del pintor y sobre todo su accesibilidad. En cuanto a la metodología empleada, procedimos inicialmente a una recopilación de carácter bibliográfico de los diversos expertos en el tema en cuestión y, seguidamente, comenzamos a consultar las fuentes primarias de forma digital en las diversas instituciones que acogen documentación sobre Gustav Klimt, diferenciando tipologías e investigándolas según su naturaleza.

Los archivos del pintor son custodiados cuidadosamente por los austríacos, y es que son varias las instituciones públicas que albergan en sus fondos documentación sobre el artista, hecho que facilita con creces su accesibilidad y conocimiento. Nos centraremos en varios archivos vieneses, como son el archivo del Museo Belvedere de Viena, el archivo digital IMAGNO austríaco, el Museo la Albertina de Viena, y la Biblioteca Municipal Vienesa, antes Biblioteca de la Ciudad y Estado de Viena (Wienbibliothek im Rathaus), esenciales para nuestra investigación.

Empezaremos comentando el archivo y centro de documentación del Museo Belvedere de Viena, el cual acoge en sus fondos tesoros que hasta la fecha son en gran parte inéditos y desconocidos por la mayoría de los amantes del arte. Además de los registros que documentan los más de cien años de historia de la Österreichische Galerie Belvedere, el archivo acoge un extenso material relativo a más de veinte mil artistas principalmente de Austria. Mención especial se debe dar a donaciones y herencias de artistas e historiadores del arte, así como a los archivos de galerías austriacas. Documentos, autógrafos, correspondencia, diarios o fotografías históricas, entre otros, ofrecen una inclusión en las

biografías de los artistas y su contexto sociocultural; estudios y bocetos originales arrojan luz sobre los procesos creativos que se esconden detrás de su arte.

De esta manera, el público y los investigadores interesados gozaremos de una completa visión de las reliquias documentales del artista en este archivo<sup>5</sup>. Las principales tareas del Archivo Belvedere son la recolección y la custodia de la documentación, la cual se remonta a la fundación de la Moderne Galerie en 1903, además, el archivo se actualiza continuamente y se puede acceder a él a través de una base de datos en línea, iniciativa que da a conocer el patrimonio documental y nos es útil para nuestra investigación.

Por su parte, el archivo digital IMAGNO es la principal agencia histórica de imágenes en Austria. Su objetivo es hacer accesibles los archivos de fotografías importantes y conocidas colecciones e instituciones y ofrecerlas en imágenes digitales de calidad superior, reunidas en su base de datos<sup>6</sup>. Comprende una amplia gama de temas que abarcan la política, la ciencia, el deporte, el arte y la cultura vienesa, y es que IMAGNO se concibe a sí misma como una memoria visual para el arte, la historia y la cultura, enfocándose en la Europa central y oriental. De especial importancia en este contexto es la calidad técnica y pictórica y el valor temático de las pinturas y fotografías recopiladas. Entre los archivos y colecciones destacamos los de la Fundación Sigmund Freud, los archivos del Museo de Viena, el Museo del Teatro de Austria o la Colección de Manuscritos y Cartas de la biblioteca de la ciudad de Viena, entre otros.

---

5. El Archivo Belvedere es un modelo de archivo o centro de documentación ejemplar que bien podría servir de referencia a otros con sus mismas características; véase: [https://www.belvedere.at/bel\\_en/research/archive\\_\\_artist\\_documentation](https://www.belvedere.at/bel_en/research/archive__artist_documentation). (Consultado el 5 de febrero de 2017).

6. Este archivo digital permite acceder a los fondos de varias instituciones. Consulte, para más información, su web: <http://www.imagno.at/webgate/>. (Consúltese el 8 de febrero de 2017).

Con respecto a la Albertina, situada en el corazón de Viena, debe su fama a su extensa colección de dibujos, estampas y aguafuertes firmadas por artistas como Durero, Rembrandt o los contemporáneos austríacos como Schiele y nuestro pintor Gustav Klimt. La Albertina acoge una de las colecciones europeas más importantes de pintura modernista, con más de cuatrocientas obras pictóricas y escultóricas, préstamo de colecciones privadas y más de cincuenta mil dibujos. Y es que esta excepcional colección se encuentra ubicada en un espléndido palacete de los Habsburgo adosado a las últimas murallas de la ciudad. Por consiguiente, destacamos el Museo La Albertina por albergar un considerable material gráfico fundamental para nuestro estudio<sup>7</sup>.

Finalmente, la Biblioteca de Ciudad de Viena<sup>8</sup>, en alemán Wienbibliothek im Rathaus, echa la vista atrás en un recorrido apasionante por restablecer la historia de Viena con el primer registro escrito que se remonta al año 1466. Su foco principal versa sobre la investigación y la documentación de la historia y la cultura de la ciudad austríaca. Desde la segunda mitad del siglo XIX las colecciones especiales y la colección de Trabajos Impresos, adquirieron documentos y legados de figuras públicas como artistas, escritores y eruditos. Ya en el año 1905, el Departamento de Manuscritos y el Departamento de Música se hicieron unidades autónomas dentro de la biblioteca, seguido en 1923 por el Departamento de Cartel y en 1930 por el de Documentación. Por su parte, el departamento de Trabajos Impresos es la colección individual más antigua, ya que sus orígenes se remontan al siglo XV.

La extensa propiedad de la biblioteca incluye una gran colección de archivos con documentos de personajes vieneses. Ellos cubren el período del siglo XVIII hasta el presente y en el caso de Trabajos Impresos se remontan al siglo XV. Además, de la Colec-

---

7. Para una explicación más detallada acerca de este museo vienés así como su colección en línea: <http://www.albertina.at/en>. (Consultado el 4 de febrero de 2017).

8. La biblioteca cuenta con una excepcional página web; véase: <http://www.wienbibliothek.at/>. (Consultado el 8 de febrero de 2017).

ción de Trabajos Impresos con su aproximadamente quinientos cincuenta mil volúmenes, posee más de mil cien legados literarios con alrededor de seis millones de dedicatorias individuales en el Departamento de Manuscritos y casi cien mil artículos en el Departamento de Música con legajos originales de partituras. La Biblioteca de Ciudad de Viena también posee trescientos mil carteles —la colección más grande en Austria—, así como una documentación extensa de recortes de periódico y fotografías históricas. La mayor parte de este gran legado, se puede consultar a través del catálogo en línea o solicitar documentación a través de correo electrónico.

Como hemos podido comprobar, existen en muchos fondos bibliográficos o museísticos<sup>9</sup>, documentos familiares o personales que se encuentran depositados en bibliotecas o forman parte de algún museo. El caso de la Biblioteca Nacional de la Ciudad de Viena es un claro ejemplo, pues contiene una ingente cantidad de manuscritos de personalidades vienesas. Esto es debido al inmenso patrimonio documental austriaco, la necesidad de conservación de los documentos que prima sobre cualquier otra cuestión, la escasez de personal especializado o la ausencia de infraestructuras específicas para albergar dicha documentación. No obstante, los objetivos esenciales de estas instituciones, bien sea biblioteca o bien museo, al igual que los de cualquier archivo, son afines, es más, me atrevería a añadir, que deben ser universales, pues la obligación de cualquier centro es preocuparse de estos básicos objetivos como son la conservación, la difusión de ese legado, el acceso y su consulta, así como la divulgación de trabajos de investigación y demás actividades que permitan a la sociedad el conocimiento de los fondos.

---

9. ESPINOSA RAMÍREZ, A.B. «Los archivos personales: metodología para su planificación». En: RUIZ RODRÍGUEZ, A.A. (ed.) *Manual de archivística*. Madrid: Síntesis, 1995, pp. 263-265.

## EL ARTISTA (1862-1918)

*«Sé pintar y dibujar. Yo mismo me lo creo, y también otras personas dicen que se lo creen. Pero no estoy seguro de que sea cierto. Sin embargo, hay dos cosas que sí son seguras: 1º) No existe ningún autorretrato mío. No me interesa mi propia persona como «motivo del cuadro», sino más bien otras personas, sobre todo femeninas; aunque me interesan más otros fenómenos. Estoy convencido de que como persona no soy especialmente interesante. No hay nada en mí de especial. Soy un pintor que pinta un día sí y otro también, de la mañana a la noche [...]. 2º) La palabra, sea hablada o escrita, no es mi fuerte, y mucho menos si tengo que hablar sobre mí mismo o sobre mi trabajo. Hasta cuando me veo obligado a escribir una simple carta experimento angustia y sensación de mareo. Por estas razones, habrá que renunciar a un autorretrato artístico o literario de mi persona. Cosa que tampoco es como para afligirse. Quien quiera saber algo sobre mí —como artista, que es lo único digno de atención— deberá contemplar atentamente mis cuadros e intentar inferir en ellos lo que soy y lo que quiero»<sup>10</sup>.*

Así se autodefinía Klimt en uno de los pocos textos autógrafos que tenemos la suerte de conservar del que sería una de las personalidades del arte más influyentes del siglo xx. De personalidad humilde y enigmática, su principal medio de expresión eran sus obras. Al ser una persona introvertida, se comunicaba con el público mediante un personal y particular estilo, y un concepto artístico que transita por diversas etapas acorde a los cambios y vivencias que experimentó en su vida, así como el contexto social en el que se desarrolló.

Nació en Viena el día 14 de julio del año 1862 en el suburbio de Baumgarten. Su padre, Erns Klimt (1834-1892), era grabador de oro, y su madre, Anna Finster (1836-1915), una cantante líri-

---

10. Gustav Klimt: comentarios sobre un autorretrato inexistente. Manuscrito original de la colección de manuscritos propiedad de la Biblioteca Municipal de Viena (Wienbibliothek im Rathaus).



ca. Fue el segundo de siete hermanos y formaba parte de las muchas familias numerosas y humildes de Viena. Desde niño, Klimt destacaba por sus excelentes dotes artísticas para el dibujo y por ello ingresó a los catorce años en la Escuela de Artes y Oficios de Viena, dibujando la cabeza de una mujer de la Antigüedad, en escayola, como prueba para acceder a la misma, aprobando y consiguiendo una plaza<sup>11</sup>. Allí, el pintor adquirió la pericia técnica que posteriormente demostrará en sus obras, un profundo conocimiento de la historia del arte y del diseño en una época ecléctica.

La Escuela de Artes y Oficios, en sus inicios, fue el centro de la doctrina historicista y basó su método de enseñanza en el estudio de las obras de arte del pasado, consagradas por la historia como modelos a imitar, es decir, una enseñanza determinada por el aprendizaje del original histórico y los métodos de copia naturalista. Paulatinamente, este método tradicional de enseñanza obtuvo diversas críticas puesto que los contrarios a este procedimiento, defendían la creatividad y la libertad de los artistas en sus obras.

Sin embargo, la Secesión y los secesionistas vieneses fue el grupo que estaba a favor de este nuevo método de aprendizaje, en el que se prescindía de la copia de modelos antiguos para dar paso a la imaginación y libertad del artista. No obstante, la inclinación de Klimt de representar en sus innumerables obras temas clásicos que aluden al pasado, siendo éstos una temática constante en su devenir artístico, vendría dada por la amplia formación adquirida en la Escuela de Artes y Oficios de Viena. Modelos de la antigüedad que reproduce durante toda su vida como artista desde sus inicios a sus últimas obras, puesto que fue lo que aprendió inicialmente en la Escuela: un aprendizaje a través de la imitación de obras clásicas y la copia de modelos históricos. Es a partir de

---

11. Para una información más exhaustiva sobre los orígenes del pintor, este estudio se muestra como una de las aportaciones más recientes para el conocimiento del artista y sus obras, véase: NIETO YUSTA, C. *Gustav Klimt: el artista del alma*. Madrid: Libsa, 2014, pp. 5-22.

1880 cuando comienza con sus primeros encargos. Destacando los paneles para el techo del Burgheather que realiza junto con su hermano Ernst y su amigo Franz Matsch. En aquéllos concibe, entre otros, *El teatro de Taormina*, *El Altar de Dionisos* y *El carro de Tespis* entre los años 1886-1888, y en los que se representa la historia del teatro con escenas alegóricas, mitológicas y fantásticas. En ellos se advierte «un interés inédito por la transposición en clave contemporánea de los temas clásicos»<sup>12</sup>. En 1888 pinta *Safo*, la poetisa griega de la isla de Lesbos, y en ese mismo año recibe la Cruz de oro al mérito del emperador Francisco José I por su actividad artística. Esta condecoración lo catapultará a la fama.

Para el Kunsthistorisches Museum decora la parte relativa a las enjutas e intercolumnios, en los que ejecuta diversas etapas de la historia del arte, como *Arte griego I / Muchacha de Tanagra*, *Arte griego II / Atenea* y *Arte egipcio I y II*, en las que el pintor no se limita a un simple «ejercicio académico», sino que engendra su propio mundo, por lo que destacamos la importancia de estas obras en su desarrollo y evolución artística posterior. En 1895 el pintor concibe *Música I*, uno de sus primeros lienzos simbólicos en el que la lira o la esfinge —símbolos de culturas pasadas— comienzan a abundar en sus obras. Varios años después, Nikolaus Dumba confió a Klimt la decoración de la sala de música para su palacio. Creó entonces *Música II*, junto con *Schubert al piano* entre los años 1898-99, en los que comenzará a utilizar el oro. Igualmente predominan elementos antiguos y la figura femenina ahora es concebida como una de las primeras *femme fatale*.

Su militancia inicial en la tradición historicista decrece al sumarse al movimiento de la Secesión, el cual lidera buscando un arte más acorde con los tiempos de la Viena de fin de siglo. La Secesión Vienesa, formada por un grupo de jóvenes artistas del que Klimt fue primer presidente, anhelaba una regeneración del

---

12. En concreto, estos «temas clásicos» se abordan en el estudio que detallamos a continuación, DOBAL, J; CORADESCHI, S. *La obra pictórica completa de Klimt*. Barcelona: Noguer, 1981, pp. 9-35.

arte cual *secessio plebis* romana. La primera reunión de la asamblea general de la Secesión tuvo lugar en 1897. Allí se decidió que la publicación de la revista *Ver Sacrum* sería el medio de propagación de su ideología<sup>13</sup>. De hecho, la revista aludía a un ritual romano de consagración de jóvenes, la «consagración de la primavera». «Mientras en Roma los ancianos comprometían a sus hijos en una misión divina a fin de salvar a la sociedad, en Viena los jóvenes se comprometían a salvar la cultura de sus mayores»<sup>14</sup>. En su primer número publicado en 1898, ya dejaban claros sus ideales: «Así, nos dirigimos a vosotros sin ninguna distinción de estado o censo. No reconocemos diferencias entre un arte (...) para los ricos y para los pobres».

Con todo, el arte debía proporcionar al hombre moderno su refugio. El arquitecto Josef M. Olbrich concibió el pabellón de la Secesión como un verdadero templo pagano repleto de ornamentos dorados. Sobre el pórtico del edificio se proclamaba «A cada época su arte, al arte su libertad», objetivos que definían un grupo ansioso por la liberación y renovación de la cultura.

Ya en 1893, el Ministerio de Cultura había encargado a Klimt y Franz Matsch el proyecto para la decoración pictórica del aula magna de la Universidad de Viena. No fue hasta el año 1898 cuando el pintor presentaría los bocetos de *Filosofía*, *Medicina* y *Jurisprudencia*, los cuales fueron duramente criticados. La crisis surgida en torno a las obras de la universidad se cebaron en

---

13. Esta revista ofrece bastante información acerca de la comunicación y difusión del arte moderno, todo ello complementado por la ornamentación y las numerosas ilustraciones que alberga de los diferentes componentes de la Secesión, además, *Ver Sacrum* contiene artículos literarios, de historia del arte y crítica de arte. Para mayor información, el Museo Belvedere ha digitalizado los ejemplares de la revista desde 1898 a 1903. Véase: [https://www.belvedere.at/bel\\_en/research/library/ver\\_sacrum\\_online](https://www.belvedere.at/bel_en/research/library/ver_sacrum_online). (Consultado el 1 de enero de 2017).

14. Un estudio fundamental que aborda la transformación social, política y cultural producida durante el reinado de los Habsburgo en la Viena de fin de siglo se plantea en: SCHORSKE, C. E. *Viena Fin de Siècle: política y cultura*. Barcelona: Gili, 1981.

críticas hacia el pintor por parte de los sectores más tradicionales —profesores, políticos, etc.—, lo que marcaría un antes y un después en la vida personal y profesional del pintor; de hecho le denegarían una cátedra en la Academia de Bellas Artes. Este rechazo profesional fue expresado en su arte, sus posteriores lienzos denotan un carácter subversivo, ejemplo de ello es el *Friso de Beethoven* (1902), proyecto importante para su desarrollo artístico posterior, y es que en sus etapas artísticas anteriores —de historicista a secesionista— el pintor siempre había sido un artista público de grandes encargos a sus espaldas; sin embargo, ahora se limitaría a la esfera privada.

Después de su viaje a Rávena, Italia, en 1903, comenzaría la producción de pinturas con superficie de oro, con personajes bíblicos encarnados en *femme fatale* como *Judith I* y *Judith II* (*Salomé*) (1901-1909); así como en una de sus últimas obras, la inacabada *Adán y Eva* (1917-1918). La evolución de Klimt —social, personal y artística— influyó notablemente en las características de sus piezas. Sus viajes y vivencias fueron claves en su desarrollo como pintor. Destacamos sus últimas obras mitológicas, mujeres de posturas sensuales como *Dánae* (1907-1908) y *Leda* (1917), en el que los mitos griegos le sirvieron de «piloto iconográfico», como menciona Schorske<sup>15</sup>, e indudablemente *El beso* (1907-1909), la obra mítica más rica y madura del período de oro, la cual alberga un trasfondo mítico poco apreciable.

Durante el año 1917 es nombrado miembro de honor en la Academia de Artes Plásticas de Viena, después de haber sido rechazada por cuarta vez su propuesta para una cátedra. Un año después, el pintor muere a causa de una neumonía. Desaparecerán en ese mismo año grandes artistas vieneses, como su joven discípulo Egon Schiele. Con todo, Gustav Klimt fallece dejando numerosas piezas inacabadas, además de un gran legado eterno de obras que aún hoy siguen requiriendo nuevas retrospectivas, pues sus piezas nunca dejaron de sorprendernos.

---

15. SCHORSKE, C. E. *Op. cit.*, p. 292.

## EL ARCHIVO Y SUS FONDOS: TIPOLOGÍAS DOCUMENTALES

El archivo del artista es disperso, pero sus fondos recogen toda una serie de tipologías documentales valiosas para el estudio que nos compete, versan principalmente sobre el arte y la cultura, y son elementos fundamentales para el estudio de una época, a saber: a) Correspondencia, b) Bocetos, c) Manuscritos personales, d) Fotografías, e) Carteles, f) Exposiciones, g) Obras, h) Prensa, i) Dibujos.

Entre los archivos del pintor, como comentábamos en líneas anteriores, hallamos varias tipologías documentales conforme a su naturaleza. Estos documentos corresponden a varias etapas de la vida del artista en sus múltiples facetas, tanto personal como profesional. El reconocimiento, por tanto, más concluyente es el que nos proporciona A. Heredia Herrera en su conocido manual *Archivística general*: «La especificación de la tipología es el resultado de un estudio a fondo del documento, de su génesis, de su tramitación incluso de su formato que nos lleva de la mano a su contenido sólo con su denominación, por cuanto la disposición de todos estos considerandos son el testimonio de una actividad específica que facilita una información determinada»<sup>16</sup>.

Nos correspondería analizar algunas de ellas en profundidad, ya que abundan en el archivo personal de nuestro artista.

### —BOCETOS

Destacamos en cuanto a tipologías, los bocetos. Éstos constituyen un nexo de unión y un proceso fundamental entre la obra y el artista, una idea primigenia plasmada como un simple esbozo en papel que culmina, en la mayoría de los casos, en una gran obra de arte. A través de ellos podemos discernir el pensamiento

---

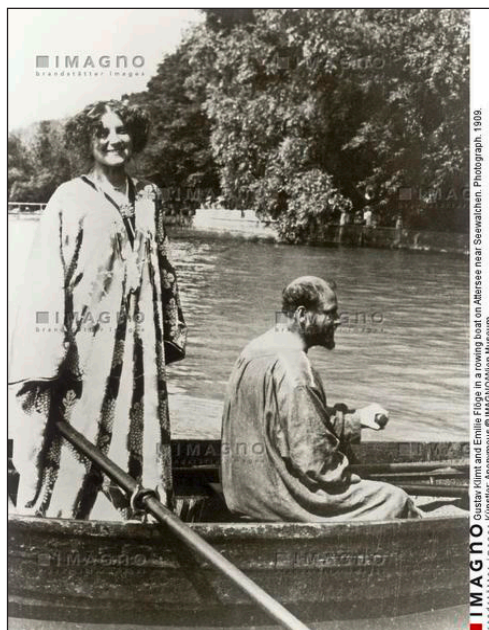
16. HEREDIA HERRERA, A. *Archivística general: teoría y práctica*. Sevilla: Diputación de Sevilla, 1993, pp. 364-365.

A partir del siglo XIX, los procedimientos fotográficos avanzaron a pasos agigantados. Comienzan a comercializarse las cámaras y aún las diapositivas se nos presentan en blanco y negro. A través de las fotografías de esta época, observamos la captura de exactos fragmentos de la vida del artista, su entorno más allegado, su círculo de amistades y su propia realidad. De manera que nos ilustran, si nos detenemos en cada una de las fotografías por ejemplo, no sólo la evolución de la vestimenta de la Viena del siglo XIX y principios del XX, sino también los utensilios utilizados para crear una obra o cómo eran esos espacios expositivos de los museos

previo del artista a la obra final, su diseño, sus correcciones, medidas... su proceso creativo en definitiva.

Reclinables ménades (*Estudio para el altar de Dionisio, biseñ en escalera sur del Burgtheater de Viena*). Museo La Albertina de Viena, 1886-87.





*Gustav Klimt y Emile Flöge en un bote en el lago Attersee junto a Seewalchen.  
IMAGNO/Austrian Archives, año 1909.*



*Último estudio con obras inacabadas de Gustav Klimt en Feldmühlgasse n. 11,  
distrito 13 en Viena. IMAGNO/Austrian Archives, año 1918.*





*Miembros de la Secesión Vienesa en el hall del edificio de la Secesión, en la 14<sup>a</sup> Exposición dedicada a Beethoven. De izquierda a derecha: Anton Stark, Gustav Klimt, Koloman Moser, Adolf Böhm, Maximilian Lenz, Ernst Stöhr, Wilhem List, Emil Orlik, Maximilian Kurzweil, Leopold Stolba, Carl Moll y Rudolf Bacher.*  
 IMAGNO/Austrian Archives, año 1902.

decimonónicos. Dicho esto, cabe apuntar que no poseemos en demasía imágenes que ilustren el proceso de creación del artista. Lo que sí tenemos es una miríada de fotografías en torno a su tiempo libre sobre todo en el lago austríaco de Attersee, lugar de descanso del artista.

#### —CORRESPONDENCIA

La necesidad de registrar por escrito las vivencias de una época en la que la alfabetización llega a niveles insospechados, ha dejado su memoria a través de la correspondencia, el hecho de relatar experiencias profesionales y personales deja su huella en la historia y saca a relucir los vínculos sociales de cada individuo.

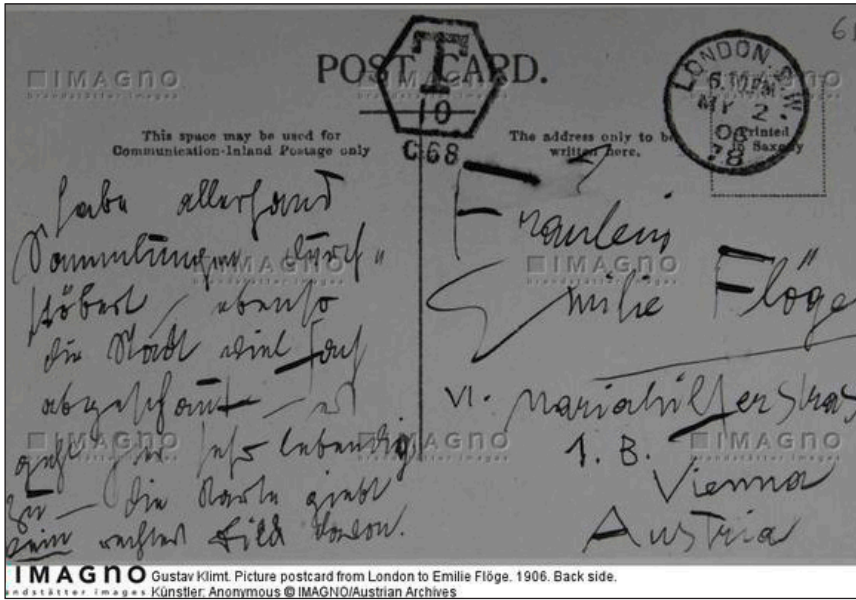
La correspondencia juega un papel fundamental en el archivo del artista como medio de comunicación personal y profesio-





**IMAGNO** Handwritten postcard from Carl Moll and Gustav Klimt to Josef Hoffmann. Sent from Toledo, Spain, 1909. brandstätter images · Künstler: n.a. © IMAGNO/Austrian Archives

Postal enviada desde Toledo a Josef Hoffmann. IMAGNO/Austrian Archives, año 1909.



**IMAGNO** Gustav Klimt. Picture postcard from London to Emile Flöge. 1906. Back side. brandstätter images · Künstler: Anonymous © IMAGNO/Austrian Archives

Postal enviada desde Londres a Emile Flöge. IMAGNO /Austrian Archives, año 1906.

nal, es un tema recurrente en los fondos personales en general y suele ofrecer una ingente cantidad de datos. Percibimos el trato que llegó a tener con personalidades vienesas de la talla de Josef Hoffmann o Carl Moll, arquitecto-diseñador y pintor, respectivamente y bien es cierto que abunda correspondencia en torno a la figura de una mujer, Emilie Flöge, modista, diseñadora y compañera del artista hasta sus últimos días.

### CONCLUSIONES

Hemos podido comprobar a lo largo de este estudio cómo el archivo de este ecléctico artista, forma parte del patrimonio documental austriaco. A través de la documentación personal del pintor, se refleja la realidad social y cultural de la época en la que vivió, la Viena de finales de siglo XIX y principios del XX y la evolución de las tipologías documentales, fruto de las actividades que a lo largo de su vida generó. La importancia de este archivo, gira en torno a la figura del pintor y radica no sólo en su actividad profesional, a la cual dedicaba la mayor parte de su tiempo y en la que podemos observar el gran desarrollo creativo del vienés, sino también en sus quehaceres personales.

Este estudio es sólo un adelanto, una primera toma de contacto de los fondos institucionales de los archivos austriacos relacionados con el artista, en el que hemos contribuido en la difusión de su obra y en el conocimiento pormenorizado de su archivo personal, pues el acceso a sus fondos es fundamental para poder conocer y comprender la evolución pictórica austriaca durante los siglos XIX y XX.

Por consiguiente, los archivos privados, familiares o personales en general y el que hemos abordado en particular, son un gran aporte al conocimiento de nuestro pasado y presente, documentos que es necesario que todos recuperemos, conservemos y estudiemos, sea de cualquier procedencia, porque sólo a través de ellos podremos averiguar lo que verdaderamente ocurría a las

personas en su día a día, a todas aquellas personas que han dejado un rastro en la historia y han permitido escribir y enseñar otra a través de sus documentos personales y en definitiva, de su archivo personal.

## REFERENCIAS BIBLIOGRÁFICAS

- BELMONTE GARCÍA, A. «Archivos familiares y personales en la región de Murcia». *Tejuelo: revista de ANABAD Murcia*, 11 (Murcia, 2011).
- DOBAL, J; CORADESCHI, S. *La obra pictórica completa de Klimt*. Barcelona: Noguer, 1981.
- ESPINOSA RAMÍREZ, A.B. «Los archivos personales: metodología para su planificación». En: RUIZ RODRÍGUEZ, A.A. (ed.) *Manual de archivística*. Madrid: Síntesis, 1995.
- GALLEGRO DOMÍNGUEZ, O. *Manual de archivos familiares*. Madrid: ANABAD, 1993.
- HEREDIA HERRERA, A. *Archivística general: teoría y práctica*. Sevilla: Diputación de Sevilla, 1993.
- NIETO YUSTA, C. *Gustav Klimt: el artista del alma*. Madrid: Libsa, 2014.
- NÚÑEZ PESTANO, J.R.; VIÑA BRITO, A. «Archivos de familia y fuentes documentales en el mundo atlántico: un acercamiento multidisciplinar y desde la historia social y la ciencia archivística» (2016). [Recurso en línea]. Disponible en: <http://acceda.ulpgc.es/handle/10553/17509>. (Consultado el 8 de enero de 2017).
- SCHORSKE, C.E. *Viena Fin de Siècle: política y cultura*. Barcelona: Gili, 1981.