



# ***LA PRODUCCIÓN LÍTICA EN ROCAS DE GRANO GRUESO EN EL YACIMIENTO ARQUEOLÓGICO DE CHASOGO-2 (GUÍA DE ISORA, TENERIFE)***

## ***LITHIC PRODUCTION ON ROCKS IN GRAIN COARSE ARCHAEOLOGICAL SITE CHASOGO-2 (GUÍA DE ISORA, TENERIFE)***

**Ithaisa Abreu Hernández\* ; Matildo Arnay de la Rosa\*\* ; Bertila Galván Santos\*\*\***

**Cómo citar este artículo/Citation:** Abreu Hernández, I.; Arnay de la Rosa, M; Galván Santos, B. (2016). La producción lítica en rocas de grano grueso en el yacimiento arqueológico de Chasogo-2 (Guía de Isora, Tenerife). *XXI Coloquio de Historia Canario-Americana (2014)*, XXI-075. <http://coloquioscanariasamerica.casadecolon.com/index.php/aea/article/view/9556>

**Resumen:** Los yacimientos en superficie son los más representativos del contexto arqueológico de la alta montaña en Tenerife, habiendo sido registrado un alto número de ellos en los inventarios del Parque Nacional del Teide. Sin embargo, las intervenciones arqueológicas realizadas en este tipo de yacimientos han sido muy escasas. En la reciente excavación realizada en Chasogo-2 (Guía de Isora) se ha recuperado un conjunto de piezas líticas sobre rocas de grano grueso que se encuentra actualmente en estudio desde la perspectiva de la morfopotencialidad. Hasta el momento, se evidencia una mayor cantidad de lascas que de instrumentos masivos. Esta realidad, junto con la información derivada de la excavación, apunta hacia una funcionalidad más compleja para la estructura.

**Palabras clave:** Teide; Chasogo; industria lítica; morfopotencialidad; lascas; funcionalidad; estructura

**Abstract:** Surface deposits are the most representative of the archaeological context of high mountain in Tenerife, having been registered a high number of them in the inventories of the Teide National Park. However, archaeological interventions in such deposits have been very slim. In the recent excavation in Chasogo-2 (Guía de Isora) has recovered a set of lithic pieces of coarse-grained rocks that are currently under study from the perspective of the morphopotentiality. So far, a greater amount of stone chips that evidenced instruments. This fact, together with the information derived from the excavation, points to a more complex functionality for the structure.

**Keywords:** Teide; Chasogo; lithic industry; morphopotentiality; stone chips; functionality; structure

Las Esta ponencia se presentó al XXI Coloquio de Historia Canario-Americana en formato póster.

---

\* Licenciada en Historia y Doctorando en el Dpto. de Geografía e Historia. Universidad de La Laguna. Campus de Guajara, s/n. 38206. La Laguna. Tenerife. España. Correo electrónico: ithaisaabreuhernandez@gmail.com

\*\* Profesora Titular del Dpto. Geografía e Historia. Universidad de La Laguna. Campus de Guajara, s/n. 38206. La Laguna. Tenerife. España. Teléfono: 922317730; correo electrónico: matarnay@ull.es

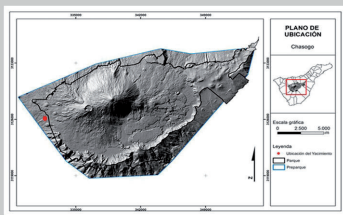
\*\*\* Profesora Titular del Dpto. Geografía e Historia. Universidad de La Laguna. Campus de Guajara, s/n. 38206. La Laguna. Tenerife. España. Teléfono: 922317729; correo electrónico: bertilagalvan@telefonica.net

## LA PRODUCCIÓN LÍTICA EN ROCAS DE GRANO GRUESO EN EL YACIMIENTO ARQUEOLÓGICO DE CHASOGO-2 (GUÍA DE ISORA, TENERIFE)

Lithic production on coarse grained in the archaeological site of Chasogo-2 (Guía de Isora, Tenerife)

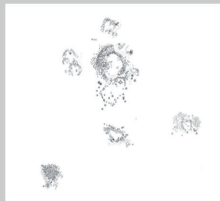
ITHAISA ABREU HERNÁNDEZ<sup>1</sup>, MATILDE ARNAY DE LA ROSA<sup>2</sup>, BERTILA GALVÁN SANTOS<sup>3</sup>

<sup>1</sup> Doctoranda de la ULL, <sup>2</sup> Profesora Titular de la ULL, <sup>3</sup> Profesora Titular de la ULL



El conjunto de Chasogo-2 se encuentra situado en el límite S del Parque Nacional en la montaña del mismo nombre (T. M. de Guía de Isora), a 1.943 m.s.n.m. Constituye un ejemplo característico de asentamiento en superficie de la alta montaña de Tenerife, ampliamente reseñado en los inventarios del Parque Nacional (Inventario Arqueológico 2004-2007). No obstante, las excavaciones arqueológicas realizadas en este tipo de enclaves han sido muy escasas, destacando únicamente las efectuadas en el conjunto de Chafari (1988-1990).

Chasogo-2 pertenece a un conjunto de tres estructuras asociadas a un área de actividad, que presentan una alta densidad de materiales arqueológicos.



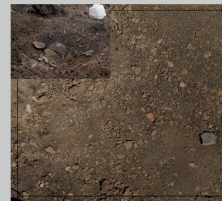
Conjunto de estructuras construidas de Chasogo-2



Chasogo-2: estructura principal



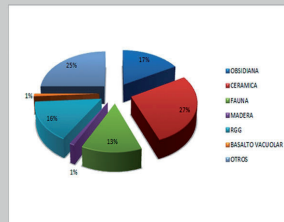
Exterior de Chasogo-2. Concentración de material



Superficie de lev 1 (UE I). RGG, cerámica y obsidiana



Estructura de combustión CZ6 VIII



Presencia porcentual de restos arqueológicos. Industria de RGG 16 %. Industria obsidiana 17 %.



Lasca de obsidiana (UE V1 lev 1)



Utensilio masivo (zona exterior)

Las excavaciones arqueológicas realizadas en Chasogo-2, en 2013, pusieron de manifiesto la importancia de su producción lítica tallada, tanto en rocas de grano grueso (RGG) como en obsidiana. El análisis preliminar de la industria de RGG evidencia una producción de lascas muy superior a la de los utensilios masivos. Las materias primas empleadas para esta producción son rocas de grano grueso en forma de bloques, captados localmente a juzgar por el escaso rodamiento que manifiestan.

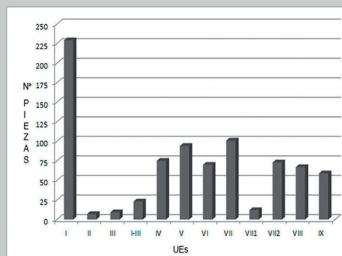


Écalle (UE I lev 1)

Lasca (UE III lev 1)

Lasca (UE IV lev 1)

Pieza recuperada en el muro perimetral



Gráfica en la que se registra el nº de piezas por UE de Chasogo-2

Las lascas, muy numerosas, aparecen preferentemente en el interior de la estructura. Por el contrario, los artefactos masivos se localizan más bien en el muro perimetral y en la zona exterior. Este registro lítico se caracteriza por la presencia de huellas de uso observables macroscópicamente (desgastes, impactos), sobre todo en los utensilios masivos.