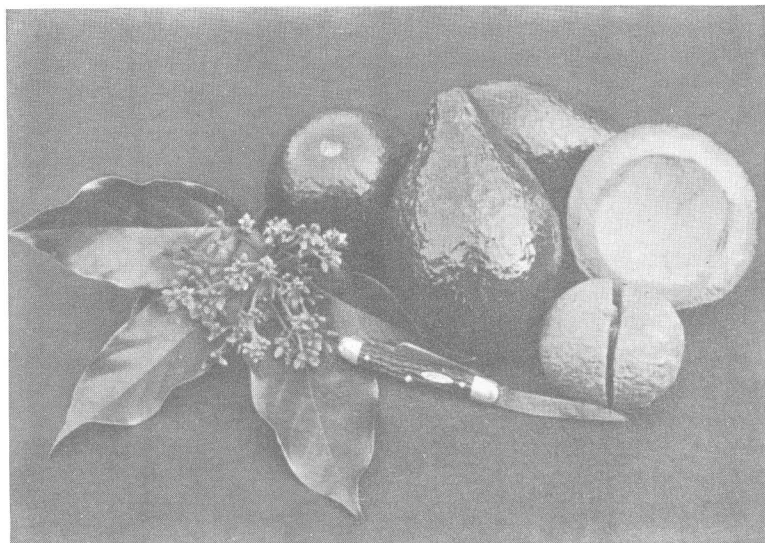


# EL AGUACATE

Por el Dr. SIMON E. MALO



## CAPITULO III

Roya o "Scab" (*Sphaseloma perseae*). En contraste con la *Cercóspora*, la roya del aguacate ataca fácilmente el tejido nuevo de frutas, hojas y ramillas tiernas. Al madurar estos tejidos se vuelven resistentes. Se levantan lesiones en hojas, pecíolos y ramillas pequeñas, oscuras y alargadas. Infecciones graves impiden el crecimiento y deforman las hojas. Las lesiones en la fruta son ovaladas, oscuras y levantadas que se unen para formar grandes áreas de tejido resquebrajado y muerto que sólo perjudican la apariencia sin afectar el sabor de la pulpa. La variedad más susceptible a esta enfermedad en Florida es "Lula"

**Antracnosis** (*Colletotrichum gloeosporoides*). Importante solamente en la fruta. El hongo es incapaz de crecer en tejido sano y vigoroso y es por eso que las infecciones sólo ocurren a través de lesiones causadas mecánicamente o por otros organis-

mos. Las lesiones causadas por *Cercóspora* son las avenidas de entrada más comunes. La infección se desarrolla cuando la fruta madura y se extiende a la pulpa causando putrefacción.

**Podredumbre de la raíz** (*Phytophthora cinnamoni*). En áreas sujetas a inundaciones o en suelos con poco drenaje la podredumbre de la raíz es muy común. Es la enfermedad más seria en la mayoría de los lugares productores de aguacate del mundo. En Florida no es importante debido a que los suelos donde crece el aguacate comercialmente son muy bien drenados. Los árboles infectados tienen las hojas pálidas y marchitas y generalmente mueren. Todavía no se conoce un control satisfactorio para la podredumbre de la raíz.

**Oídium polvoriento** (*Oidium* sp.). Importante solamente en hojas. Infecta sólo el envés de la hoja que se cubre del polvillo blanco característico. Las infecciones viejas son reticuladas y

oscuras que se ven amarillentas por encima de la hoja. El oídium polvoriento no necesita control específico si se mantiene un programa de aspersión para otras enfermedades.

**"Sun-blotch"**. Causado por un virus. Los síntomas son manchas amarillentas en ramillas, hojas y fruta. Se transmite a través de injertos y semilla infectada. No existe control para "sun-blotch" y los árboles infectados deben quemarse. Esta enfermedad es poco común en Florida.

## Usos

El aguacate, comparado con otras frutas, es altamente nutritivo, siendo rico en proteína y aceite. La pulpa pierde su sabor y buena apariencia al ser cocida, sin embargo, se preparan satisfactorios productos congelados. El aguacate se sirve en ensaladas, aperitivos, "guacamole", etc. El sabor delicado de la fruta se presta para muchas recetas culinarias.

	<u>antillana</u>	<u>guatemalteca</u>	<u>mejicana</u>
Hojas	Sin olor especial	Sin olor especial	Con olor a anís
Epoca de floración	feb. a marzo	marzo a abril	enero a feb.
Epoca de cosecha	mayo a sept.	sept. a enero	junio a oct.
Período de desarrollo (de floración a madurez)	5-8 meses	10-15 meses	6-8 meses
Tamaño de fruta	1-5 lbs.	1/2-5 lbs.	menos de 1 lb.
Cáscara	Coriácea y lisa	Gruesa y dura	Delgada y lisa
Contenido de aceite	Bajo	Mediano o alto	Mediano o alto
Resistencia al frío			
Plantas jóvenes	-2° a -1° C	-4° a -2° C	-4° a -3° C
Plantas maduras	-4° a -1° C	-5° a -3° C	-7° a -4° C
Adaptación en los tró- picos (altitud)	1000-1200 m.	1000-2000 m.	1500-3000 m.

### Programa de aspersiones para prevenir enfermedades en Florida

Enfermedad	Fungicidas *	Epoca de aplicación **
Cercosporiosis	Sulfato tribásico de cobre u otro producto básico que contenga 1.5 lb. de cobre metálico	<ol style="list-style-type: none"> <li>1. De feb. 1 al 15 cuando flores aparecen</li> <li>2. Feb. 15 a marzo 15 cuando fruta comienza a cuajar</li> <li>3. Tres o cuatro semanas después de la segunda</li> </ol>
Roya o "Scab"	Sulfato tribásico de cobre u otro producto básico que contenga 2.0 lb. de cobre metálico	<ol style="list-style-type: none"> <li>4. Mayo 1 al 15. Aplíquese a todas variedades</li> <li>5. Junio 1 al 15. Aplíquese a variedades mediano-tardías y tardías</li> <li>6. Julio 15. Solo para variedades tardías</li> </ol>

\* El uso de dispersantes y adherentes mejora la efectividad de los fungicidas.

\*\* Las tres primeras aplicaciones son principalmente para 'Lula' y otras variedades susceptibles a la Roya o "Scab".

## UN SERVICIO MAS A LOS AGRICULTORES

Después de laboriosas gestiones llevadas a cabo con la Dirección General de Colonización, hoy podemos anunciar a nuestros clientes y agricultores en general, que, a partir del día 10 del presente mes de septiembre, todas las operaciones derivadas de auxilios concedidos por el Instituto Nacional de Colonización a los agricultores de nuestra provincia, pueden ser canalizadas a través de la Caja Insular de Ahorros de Gran Canaria y su amplia red de sucursales.

Para ello, basta que los peticionarios de los citados auxilios comuniquen al Instituto Nacional de Colonización que desean efectuar el cobro a través de la Caja Insular de Ahorros de Gran Canaria, indicando la sucursal de destino que más les convenga y ello tanto para los primeros como para los segundos plazos.

Esta autorización, junto con la labor que ya viene desarrollando "La Caja" mediante la concesión de avales ante el citado Instituto Nacional de Colonización, esperamos que en breve pueda ser perfeccionada con el adelanto a los beneficiarios de los auxilios que les hayan sido previamente aprobados por el repetido Organismo.

Con el ofrecimiento de este nuevo servicio, pretendemos que nuestros agricultores puedan disponer de las máximas facilidades de acceso a los mencionados auxilios y mayor agilidad para el cobro de los mismos.

Para cuanta información complementaria se desee, pueden dirigirse al "Servicio Agrícola" de nuestra Entidad, calle Domingo J. Navarro, 7 Las Palmas, teléfonos 21 51 69 y 21 85 72, o a cualquiera de nuestras Oficinas.