

NIVEL EDUCATIVO Y ESTRUCTURA PROFESIONAL DE LOS INMIGRANTES EXTRANJEROS EN CANARIAS

Alejandro González Morales
Matilde Teresa Armengol Martín
Juan-Francisco Martín Ruiz

INTRODUCCIÓN

En este trabajo planteamos las diferencias de nivel educativo según la procedencia de los inmigrantes extranjeros y su relación con la estructura profesional, partiendo de la tesis, debidamente contrastada, y que constituye una ley demográfica universal, de que los inmigrantes procedentes de los países pobres –sobre todo los africanos y asiáticos pero también los de América latina, que ofrecen muy bajos niveles culturales, educativos y de formación– ocupan los puestos de trabajo de menor cualificación y, por ende, más precarios, inestables y de mayor explotación, y que son complementarios en el mercado de trabajo del Archipiélago porque, en general, la población local ya no los demanda, a pesar de la desinformación mediático-política en el poder, mediante la formación de opinión cuya estrategia busca la justificación de todos los fracasos en materia de empleo.

El censo de población de 2001 ofrece información fidedigna, a escala provincial y de comunidades autónomas, que ayuda a entender cómo se articula el nivel educativo de los inmigrantes y su estructura profesional en el mercado de trabajo del Archipiélago, de tal manera que los procedentes de la Unión Europea, sobre todo de Alemania, Reino Unido y Francia, poseen los mayores niveles educativos, ocupando al mismo tiempo las profesiones más cualificadas (directivos de empresas, técnicos, profesionales, etc.), en tanto que los procedentes de los países no desarrollados, sobre todo de África, son en buena medida analfabetos, no poseen estudios o sus niveles formativos son muy bajos, ocupando por ello también los puestos de trabajo no cualificados. Hay incluso un gradiente de norte a sur en los inmigrantes procedentes de África, porque los porcentajes de no cualificados se incrementa en guineanos, senegaleses o de Gambia, esto es, del África subsahariana. Los procedentes de América poseen en general un nivel educativo superior, y ocupan en el mercado laboral trabajos de mayor cualificación, aunque los ecuatorianos y los colombianos poseen una estructura profesional similar a la de los africanos.

Así, creemos que se puede distinguir con claridad una inmigración extranjera de doble componente: por un lado, la que procede de los países desarrollados, sobre todo de la Unión Europea, de alto nivel de preparación, educativa y profesional y por otro, la procedente de los países no desarrollados, con altos porcentajes de analfabetismo y estructura profesional deficiente, aunque es preciso establecer diferencias claras entre unos continentes y otros, y sobre todo entre los niveles de desarrollo de los países emisores de inmigrantes a Canarias.

LA EVOLUCIÓN DE LA INMIGRACIÓN EXTRANJERA EN EL CONTEXTO ESPAÑOL

De los pocos miles de altas patronales registradas en España, a principios de los 90 se ha evolucionado a los más de 400.000 de 2003, de los que únicamente unos 24.354 se han

asentado en el territorio canario, aunque su stock hoy en Canarias es, según el censo de población de 2001, única fuente medianamente fiable, de unos 97.950, el 5,8% de su población total. De ellos sólo se hallan en edad activa 43.991 personas, aunque de las cifras oficiales a las reales debe de haber una brecha considerable.

Comunidad autónoma de destino	1994	1995	1996	1997	1998	1999	2000	2001	2002	2003
Total	18.551	19.539	16.686	35.616	57.195	99.122	330.881	394.048	443.085	429.524
Andalucía	1.827	1.711	1.178	4.014	6.689	12.149	29.022	35.989	50.097	53.256
Aragón	81	86	36	168	318	600	3.540	4.801	5.739	5.827
Asturias	170	193	108	305	708	939	3.185	3.848	4.512	4.149
Islas Baleares	695	610	681	984	2.929	3.513	5.326	7.712	9.963	11.280
Canarias	1.669	1.425	1.915	5.404	7.229	10.553	20.826	23.581	24.734	24.354
Cantabria	116	129	86	81	162	259	1.050	1.538	1.430	1.804
Castilla-La Mancha	252	286	215	765	1.071	1.842	10.620	13.714	15.471	14.603
Castilla y León	287	220	120	376	622	1.333	5.147	9.254	10.242	9.225
Cataluña	3.514	4.975	4.564	8.288	12.662	13.296	30.543	43.499	56.747	55.576
Comunidad Valenciana	1.966	1.801	1.631	4.331	8.089	18.032	50.679	75.915	80.110	76.214
Extremadura	126	148	102	376	1.024	1.436	1.659	1.675	2.167	2.656
Galicia	362	357	221	880	1.371	2.407	5.880	7.428	9.751	9.422
Comunidad de Madrid	5.647	5.948	4.199	6.863	10.471	25.058	131.559	131.118	135.065	121.296
Región de Murcia	971	498	726	1.182	1.724	3.164	20.013	18.794	21.634	23.678
Navarra	342	474	349	333	281	539	1.488	1.036	1.026	1.401
País Vasco	500	612	491	1.089	1.462	2.956	6.310	9.179	9.453	10.052
La Rioja	24	61	59	154	373	992	4.017	4.964	4.934	4.679
Ceuta	0	1	1	14	6	13	10	3	3	5
Melilla	2	4	4	9	4	41	7	0	7	47

Cuadro I. Inmigraciones procedentes del extranjero clasificadas por CCAA de destino. Extranjeros. Decenio 1994-2003. Fuente: Altas padronales. ine

Conviene, no obstante, evitar especulaciones que tienden generalmente a exagerar el contingente de inmigrantes en alguna situación de irregularidad o ilegalidad, y que la anunciada reforma de la Ley de extranjería aclare y mejore la dramática realidad de los afectados y sosiegue el clima social y político de las Islas. En la Figura 1 se puede apreciar con claridad cómo la importancia relativa de los inmigrantes en Canarias se halla aún muy lejos de las comunidades autónomas de Madrid, Valencia, Cataluña y Andalucía, y siendo prácticamente similar a la de Murcia.

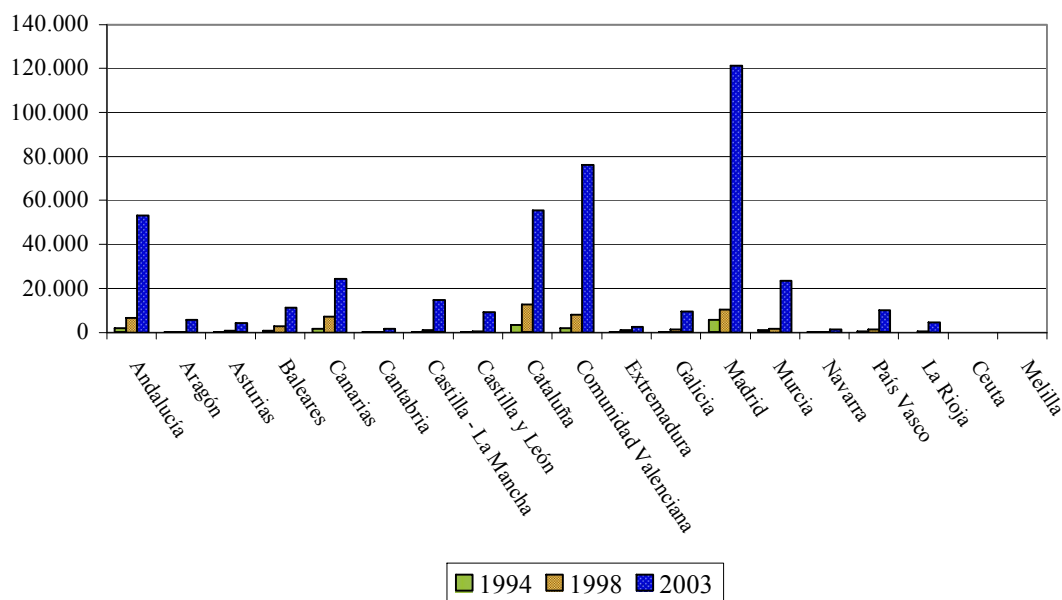


Figura 1. Evolución de los inmigrantes extranjeros en en España por CCAA
Fuente: Censo de población de 2001.INE. Elaboración propia

EL NIVEL EDUCATIVO DE LOS EXTRANJEROS: LAS GRANDES DISPARIDADES

La información disponible es suficiente para confrontar la tesis planteada. Hay unos fuertes gradientes entre los niveles educativos y de formación profesionales de los países más desarrollados en el contexto del sistema económico del capitalismo global, que asigna qué papel geopolítico deben jugar las grandes regiones del mundo, y los niveles de los países más pobres, de los que tal vez, si los más ricos de la UE (Alemania, Francia, Noruega, Suecia...) se hallan en la cúspide del desarrollo educativo, los africanos en general, y los de mayor representación en España y también en Canarias, tales como Marruecos, Gambia, Senegal, se sitúan en el peldaño más bajo. En la Figura 2 se puede observar con nitidez cómo la UE presenta tasas de de analfabetos muy bajas, en tanto que en los africanos su porcentaje supera el 5%, pero es que los clasificados en la rúbrica de “sin estudios”, presumiblemente casi todos analfabetos absolutos o funcionales, supone en los inmigrantes procedentes de África más del 15%, al igual que ocurre con los asiáticos, de China e India en particular, en tanto que en los que llegan de la Unión su importancia relativa es muy baja, del mismo modo que ocurre con los que se desplazan de América central, en particular de Cuba, donde el desarrollo de su sistema educativo y sanitario es muy grande y ha posibilitado la erradicación del analfabetismo y el progreso en educación de su población, de tal modo que cuando llegan a Canarias, al menos en una primera etapa, ocupan puestos de trabajo no cualificados, nada acordes con su nivel formativo.

En los estudios de primer grado se aprecia una pauta similar, aunque se incrementa en similar proporción, hasta alcanzar en torno al 30% en los africanos mientras que los procedentes de la UE no llegan al 15%. En medio se sitúan los extranjeros que llegan de Asia y de América Latina aunque los cubanos se aproximan más al comportamiento de los inmigrantes procedentes de los países desarrollados. Las grandes diferencias se ponen de relieve de nuevo en los estudios superiores, cuyos extremos lo ocupan la Unión, por un lado, y Cuba, por otro, con grandes niveles de desarrollo formativo, y África, con el nivel más bajo, seguido de Asia y América del Sur. He ahí la gran brecha que separa a los inmigrantes

procedentes del mundo desarrollado, bien formados profesionalmente en general, y los que proceden de las sociedades escasamente desarrolladas o con problemas estructurales, que actúan de freno al progreso económico-social, y condicionan en ambos casos la inserción en el mercado de trabajo de Canarias.

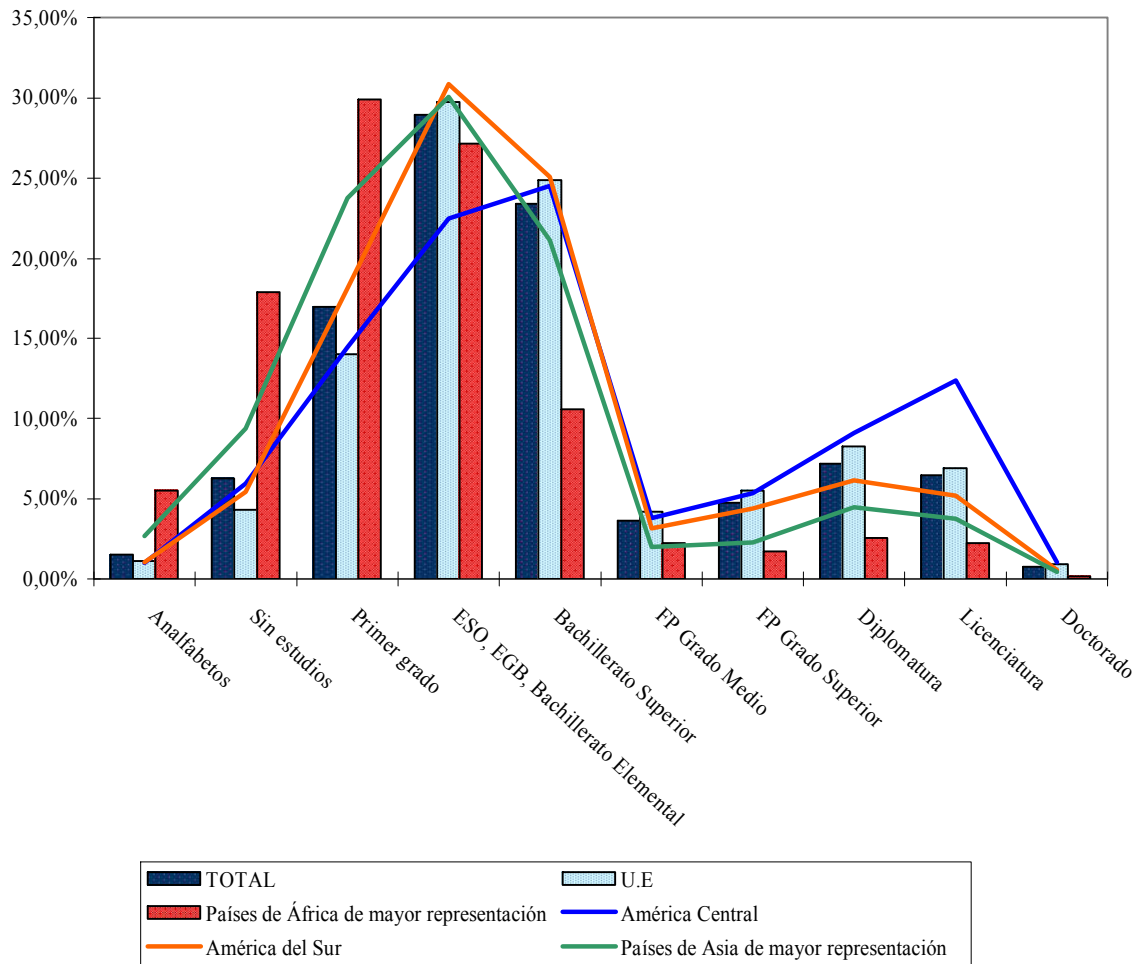


Figura 2. Nivel educativo de la población extranjera en Canarias por grandes regiones de procedencia en 2001. Fuente: Censo de población de 2001. INE. Elaboración propia

LA ACTIVIDAD GENERAL DE LA POBLACIÓN EXTRANJERA

Los índices generales

En una primera aproximación, se puede afirmar que hay un relación diferente de la población extranjera con la actividad económica, según cuál sea su origen: el mundo desarrollado, cuyo máximo representante es la UE, o los países pobres o con problemas económicos y sociales

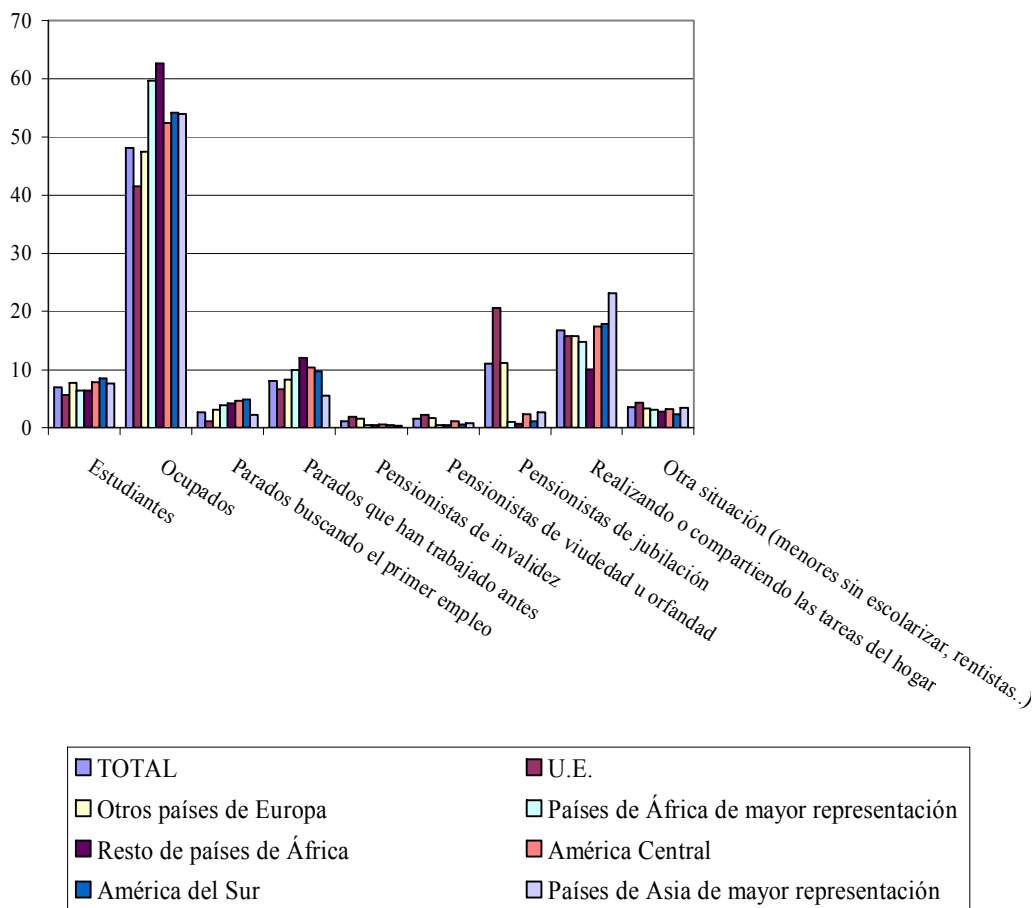


Figura 3. Población extranjera de Canarias de 16 años y más según su relación con la actividad económica en 2001
 Fuente: Censo de población de 2001.INE. Elaboración propia

Así, si establecemos una simple comparación entre el total de inmigrantes y los que llegan de la Unión, se aprecia de una forma manifiesta que un porcentaje relevante de éstos son pensionistas, al tiempo que su tasa de ocupación es la más baja por la impronta del turismo de ocio de jubilados alemanes, británicos, noruegos y suecos, fundamentalmente, con residencia en las Islas cuasi permanente a lo largo del año. La ocupación de africanos, latinoamericanos, asiáticos pero también de europeos no comunitarios es máxima, lo que indica la naturaleza económico-laboral de este proceso migratorio.

Las tasas de actividad general confirman el proceso ya mencionado porque en la Figura 4 se aprecia con claridad la más baja participación de los inmigrantes de la Unión, y cómo es superior en las Canarias Orientales, donde el peso de los jubilados alemanes, británicos, etc., es inferior al de las occidentales, sobre todo en Tenerife, isla en la que se concentra una proporción importante de aquéllos. La actividad es muy alta en la población que viene de alguno países de Europa del este y central (Rumanía y Bulgaria, en particular), de África del norte (Marruecos, Senegal, Argelia...), pero más aún en la subsahariana, al igual que ocurre con la procedente de América latina en general y algo menos con la de Asia; es mayor en la Canarias orientales, por el menor peso de los jubilados europeos y de la migración de retorno de Venezuela (más importante en las occidentales, pues muchos son inactivos, bien porque no ejercen profesión alguna al vivir de las rentas, en muchos casos jubilados, o porque realizan estudios o son “amas de casa”), pero también por la mayor relevancia de los inmigrantes

africanos y latino-americanos (colombianos, ecuatorianos, argentinos..), que no guardan relación con el pasado emigratorio de las Islas.

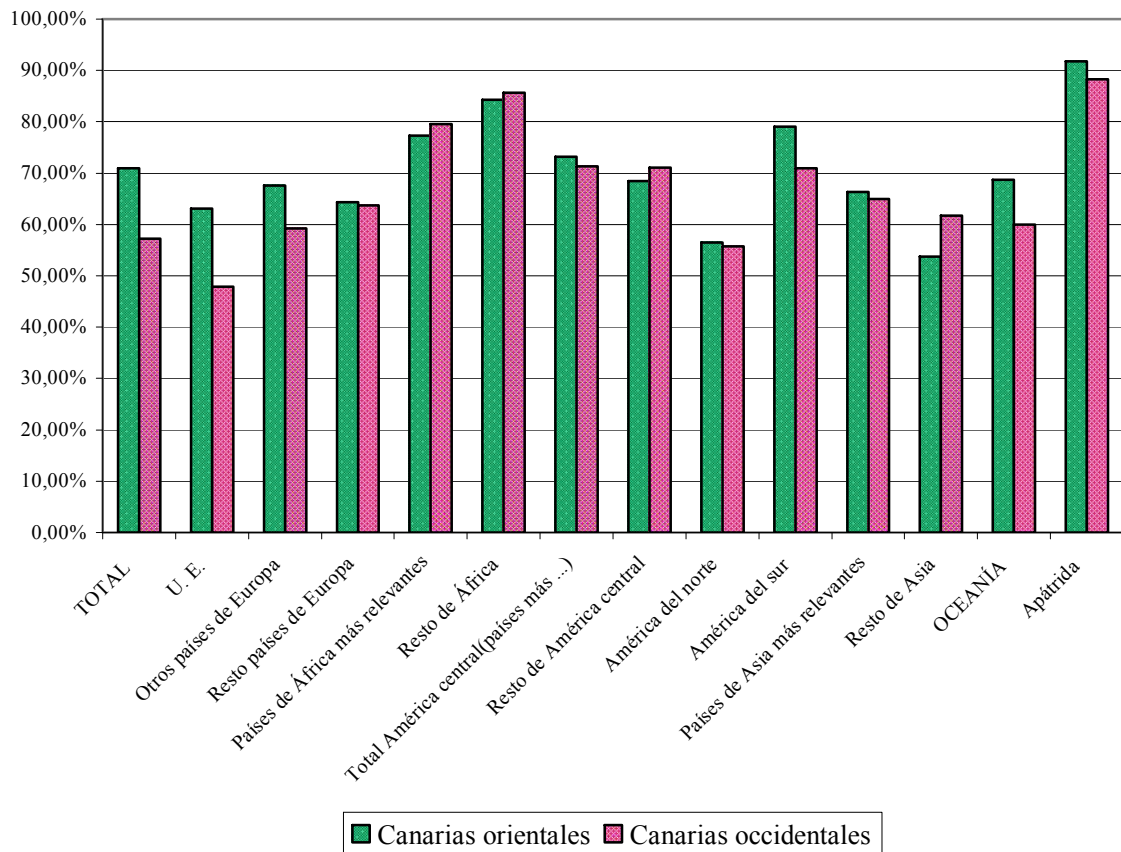


Figura 4. Tasas de actividad general de la población extranjera en 2001
Fuente: Censo de población de 2001.INE. Elaboración propia

Los índices de actividad por edad confirman igualmente ese proceso, pero sobre todo a partir de los 40 años, porque la jubilación o situaciones de prejubilación ya se dan en esas edades, sobre todo en los países más desarrollados de la UE, pero también en los descendientes de canarios que llegan a las Islas, sobre todo en las occidentales, donde acentúan el fenómeno ya mencionado de inferior actividad de la población extranjera.

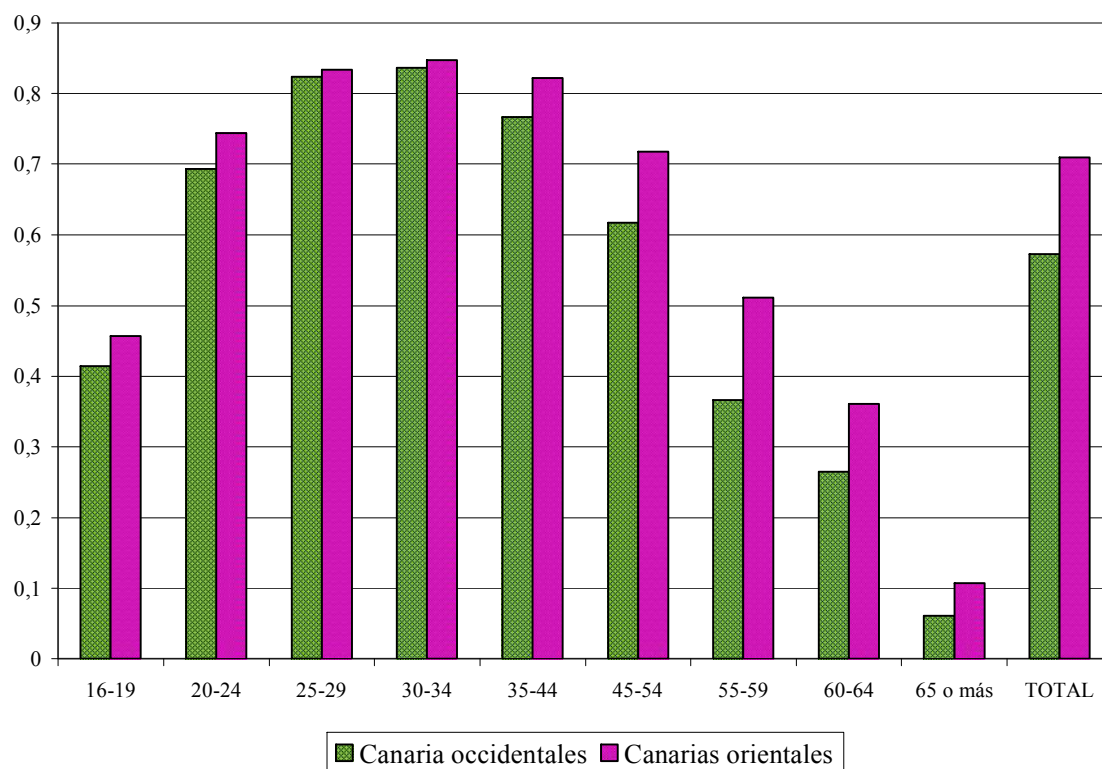


Figura 5. Tasas de actividad por edad de la población extranjera en Canarias en 2001
Fuente: Censo de población de 2001.INE. Elaboración propia

La actividad es muy elevada en general en todas las edades, como corresponde por lo demás a un proceso inmigratorio cuya causa esencial es la económico-laboral, más elevada siempre en los varones, aunque por las características de mayor integración en el mercado laboral y por la superior formación profesional de los extranjeros de la Unión europea, la diferencia es muy reducida en éstos, y por causas bien distintas la actividad masculina y femenina se equipara en la población procedente de África (en realidad, hombre y mujer necesitan trabajar para subsistir), pero se hace alarmante, por un lado favorable a los varones en los que proceden de ciertos países de América del sur, pero es favorable a la mujer en la población extranjera que procede de ciertos países de Europa del este y central (búlgaros, rumanos...), América central (cubanos, dominicanos...) y del sur (ecuatorianos, colombianos, venezolanos...), por el empleo en ciertas actividades potencialmente reservadas al sexo femenino (limpieza en hoteles, apartamentos), servicio doméstico e incluso en la prostitución y alterne, cada día más frecuente en las áreas turísticas de las islas, donde cada vez llegan más mujeres europeas (rusas, alemanas del este...), cubanas, dominicanas, venezolanas, argentinas...

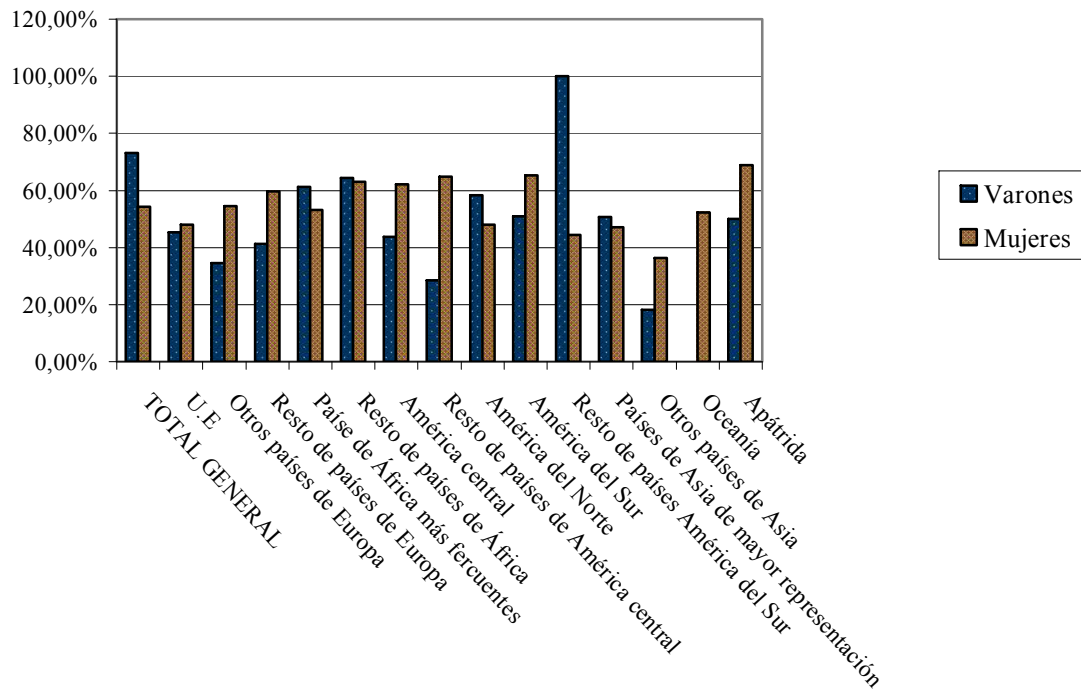


Figura 6. Tasas generales de actividad de la población masculina y femenina extranjera de Canarias en 2001
Fuente: Censo de población de 2001.INE. Elaboración propia

LOS ÍNDICES POR EDAD

La actividad es elevada a todas las edades, propia de los procesos inmigratorios, pero las diferencias son sustantivas si consideramos las grandes regiones de procedencia e incluso los países más significativos, esto es, con mayor representación en Canarias.

Aunque la UE registra en general una actividad inferior al conjunto de la población extranjera, sobre todo por el peso de los jubilados residentes en las Islas, en las edades adultas-jóvenes, desde los 25 a los 35 años, la participación se halla por encima incluso de aquellas áreas de mayor actividad, aunque luego desciende de una forma relevante, por la influencia de factor ya mencionado. Buen ejemplo de ello son Alemania y Reino Unido, cuya actividad es elevada entre lo adultos jóvenes, aunque luego caen de una manera relevante (Véase Figura 8), al contrario de lo que ocurre en países de gran actividad en todas las edades, que se corresponden en general con grandes regiones de máxima participación, como Rumanía(en otros países de Europa), Marruecos(Países de África más frecuentes), Ecuador, Cuba y también China(América del sur, América Central, y países de Asia con mayor representación, respectivamente). En los inmigrantes venezolanos se puede apreciar el fenómeno ya mencionado de baja participación en la actividad, y se manifiesta además a todas las edades, por tratarse en muchas ocasiones de descendientes de canarios cuyos niveles de renta, por la acumulación y ahorro en Venezuela, les permite vivir sin una profesión o actividad reconocida (Véase Figura 8).

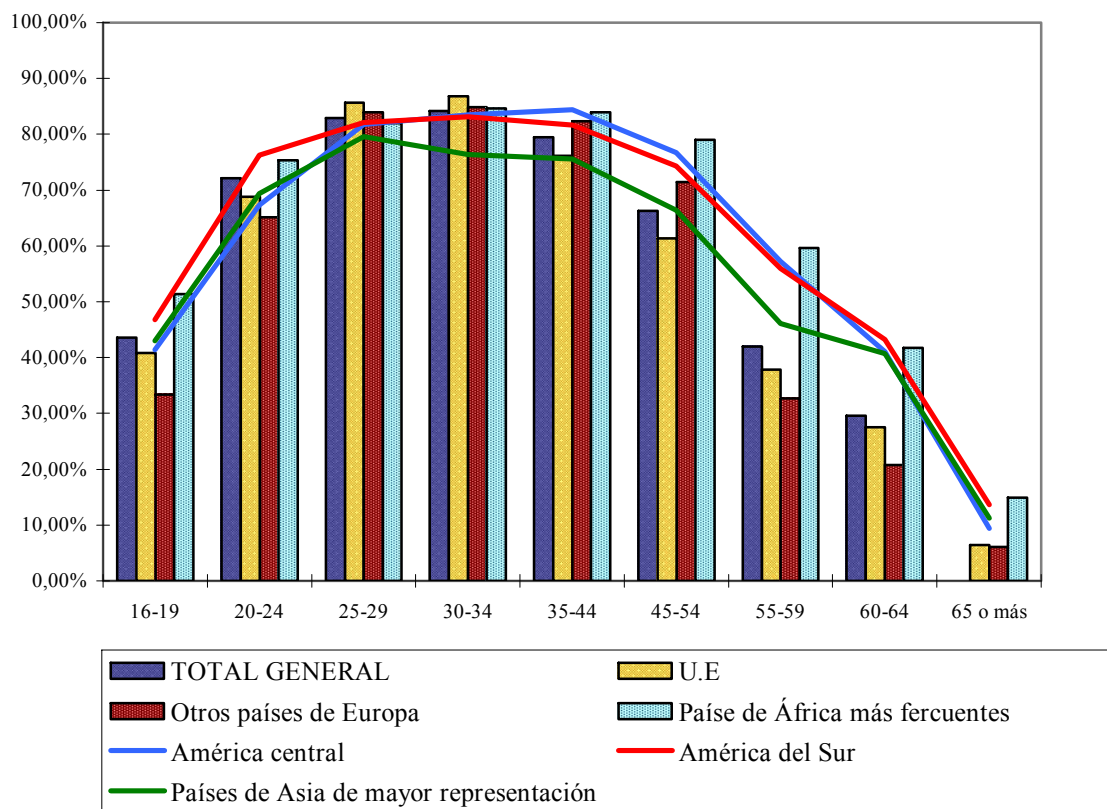


Figura 7. Índices de actividad por edad de la población extranjera de Canarias en 2001
Fuente: Censo de población de 2001.INE. Elaboración propia

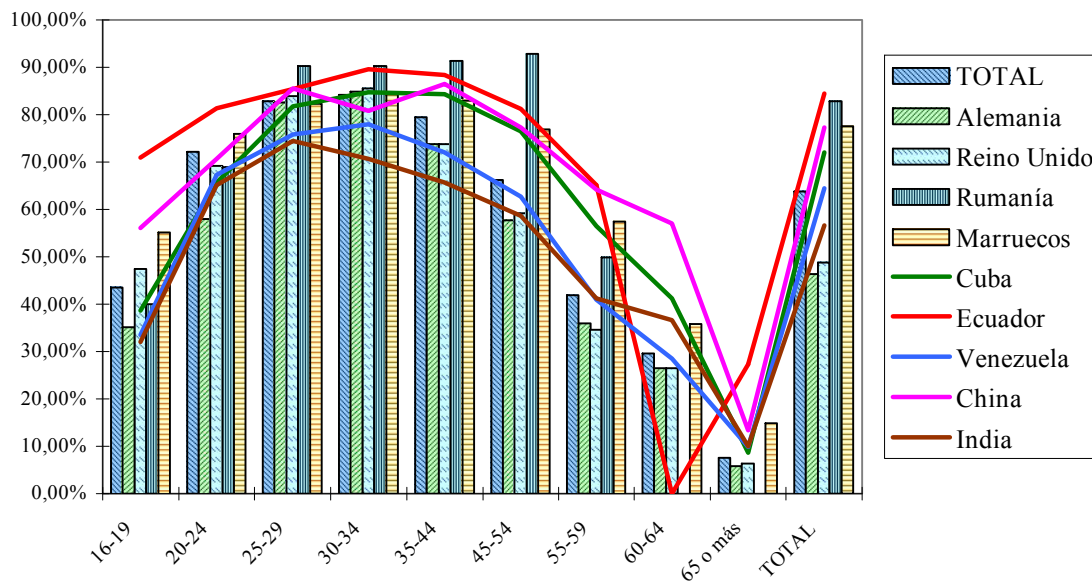


Figura 8. Índices de actividad por edad de la población extranjera en Canarias de algunos países significativos en 2001
Fuente: Censo de población de 2001.INE. Elaboración propia

Llama la atención la relativa baja actividad de los “Países de Asia de mayor representación”, debida no a la población procedente de China, cuya actividad es elevada sin importar la edad, sino a los inmigrantes procedentes de India, ya tradicionales en Canarias, sobre todo en las dos islas *centrales*, Gran Canaria y Tenerife, ligadas al comercio de los bazares y cuyo nivel de renta, y tal vez la singularidad de su empleo, y quizás cierta ocultación por la misma estructura familiar o de “clan”, determinan esta baja participación, inferior incluso a la de los venezolanos. En definitiva, la elevada actividad es la pauta general de la población extranjera en Canarias, ley demográfica universal que se cumple también aquí, pero por las características del modelo económico y territorial del archipiélago, los inmigrantes de la UE registran índices inferiores al promedio, por ser muchos jubilados que eligen Canarias, y sobre todo Tenerife, como lugar de retiro; los que proceden de Venezuela, por las peculiaridades de este proceso migratorio, ya señalado, participan en menor medida en la actividad económica; los indios a su vez participan de esta pauta de baja actividad, finalmente la actividad es máxima en los que proceden de algunos países de Europa del este y central, como Rumanía, de América central y del sur, como Cuba y Ecuador y de África del norte, como Marruecos.

LA ESTRUCTURA SECTORIAL Y PROFESIONAL DE LOS INMIGRANTES OCUPADOS

Resulta evidente que una gran parte de los inmigrantes ocupados se insertan en el mercado de trabajo en actividades ligadas al sector terciario, a los servicios en general o a las que guardan una estrecha relación, como la construcción.

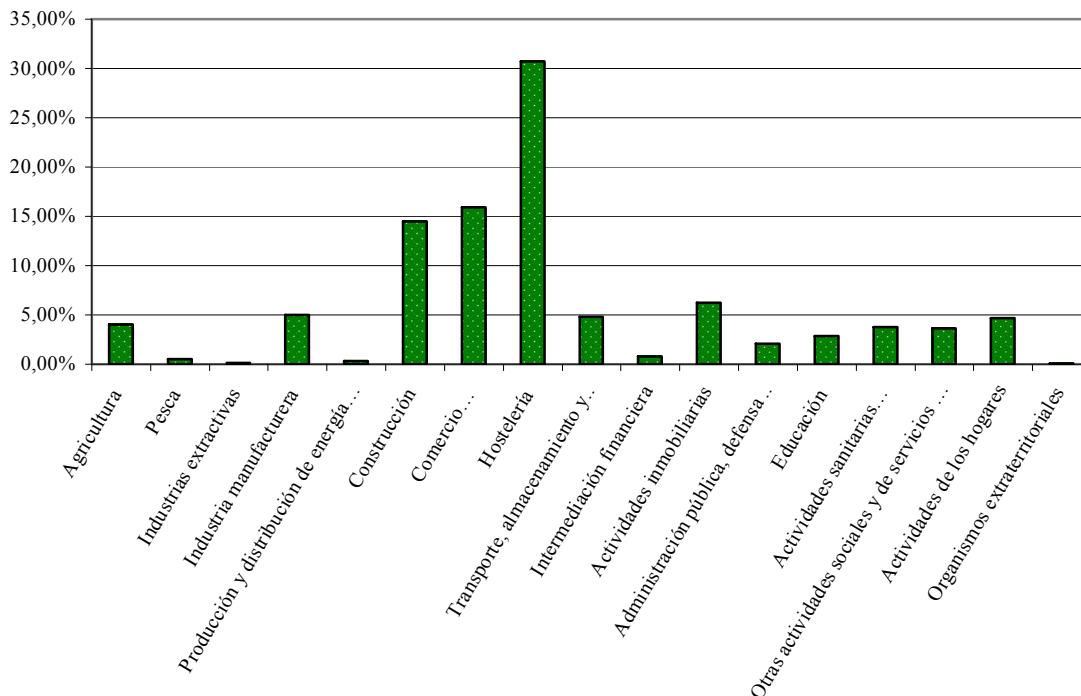


Figura 9. Población extranjera ocupada en Canarias según actividad económica en 2001
Fuente: Censo de población de 2001.INE. Elaboración propia

La hostelería emplea en torno al 30%, algo más del 15% de los inmigrantes trabaja en el comercio y el 14% aproximadamente lo hace en la construcción. Muy por debajo ya, en torno al 5%, se hallan las “actividades de los hogares”, transporte y almacenamiento, actividades inmobiliarias, industrias manufactureras, y la agricultura... (Véase Figura 9)

De modo que más de dos terceras partes de los inmigrantes ocupados se insertan en las actividades propias del terciario a lo que se debe añadir el 15% de la construcción, muy dependiente, directa e indirectamente, de la actividad turística y de todas las que genera o potencia, porque el comercio, la sanidad, la administración pública, actividades inmobiliarias, etc., requieren de obras de construcción y de infraestructuras e incluso de grande obras de infraestructura, como carreteras.

Ahora bien, hay una desigual participación en estas actividades según las grandes regiones, e incluso los países, de los que se proceda, de manera que en la hostelería se emplean en primer lugar los inmigrantes procedentes de África (marroquíes, sobre todo), de la Unión Europea, de Asia, de donde los chinos, debido a la proliferación de *restaurantes chinos* destacan sobremanera (Véase Figura 11) y de América latina, aunque el grado de cualificación y la jerarquía en el interior de esta actividad varía mucho de unos a otros, ocupando los europeos de la Unión los puestos de mayor responsabilidad y mejor remunerados, como veremos.

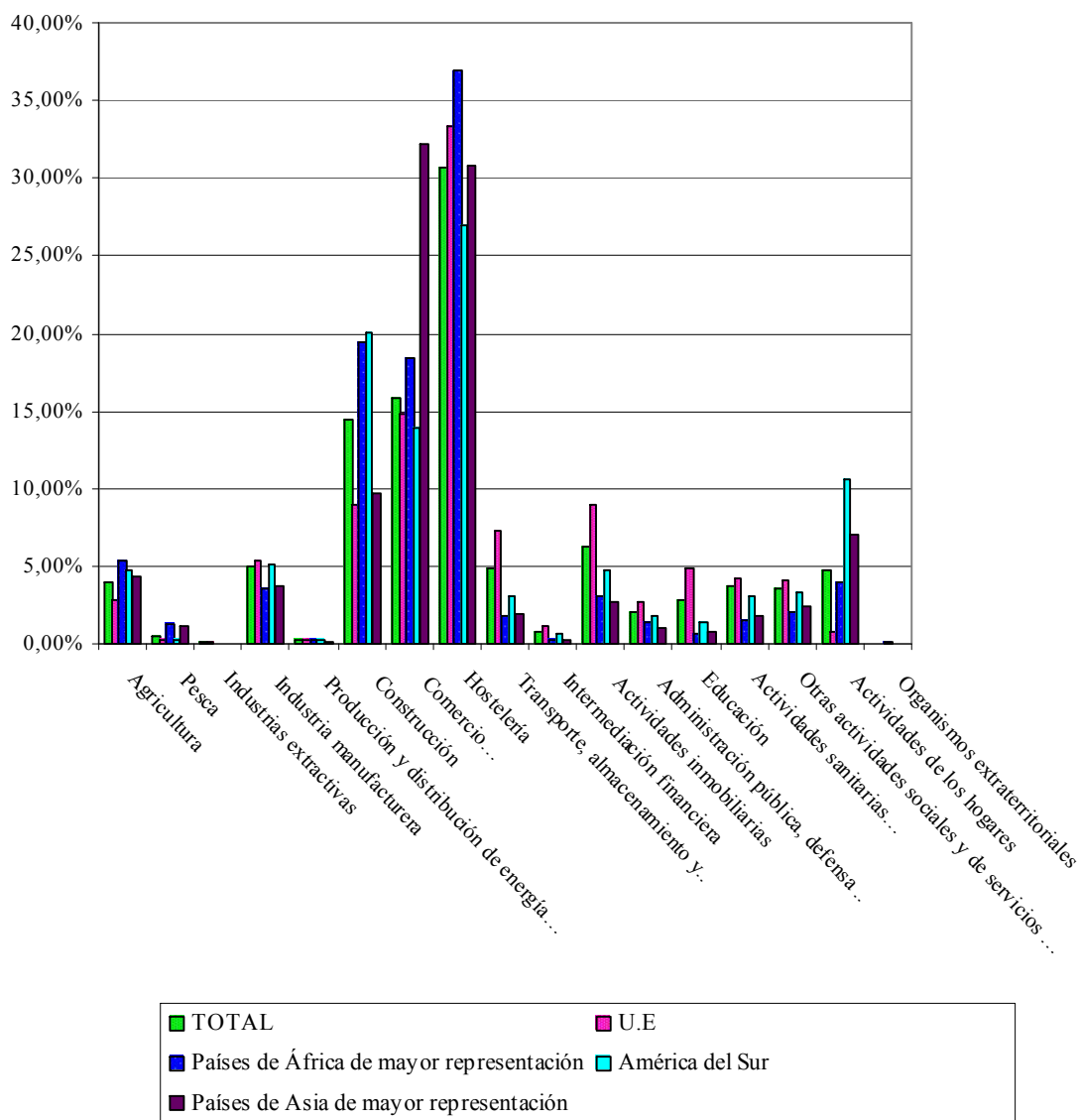


Figura 10. Estructura de los ocupados extranjeros en Canarias según actividad económica en 2001
Fuente: Censo de población de 2001.INE. Elaboración propia

En el comercio, segunda actividad en orden relevancia, ocupan el primer lugar los procedentes de Asia con mayor representación, esto es, indios y en menos medida chinos, y a cierta distancia los procedentes de la Unión, África y América. En la construcción son norteafricanos, sudamericanos y europeos del este los que ocupan las primeras posiciones de entre los inmigrantes ocupados extranjeros (marroquíes, colombianos, búlgaros: Figura 11). En la agricultura se hallan en primera posición los norteafricanos, sudamericanos y asiáticos.

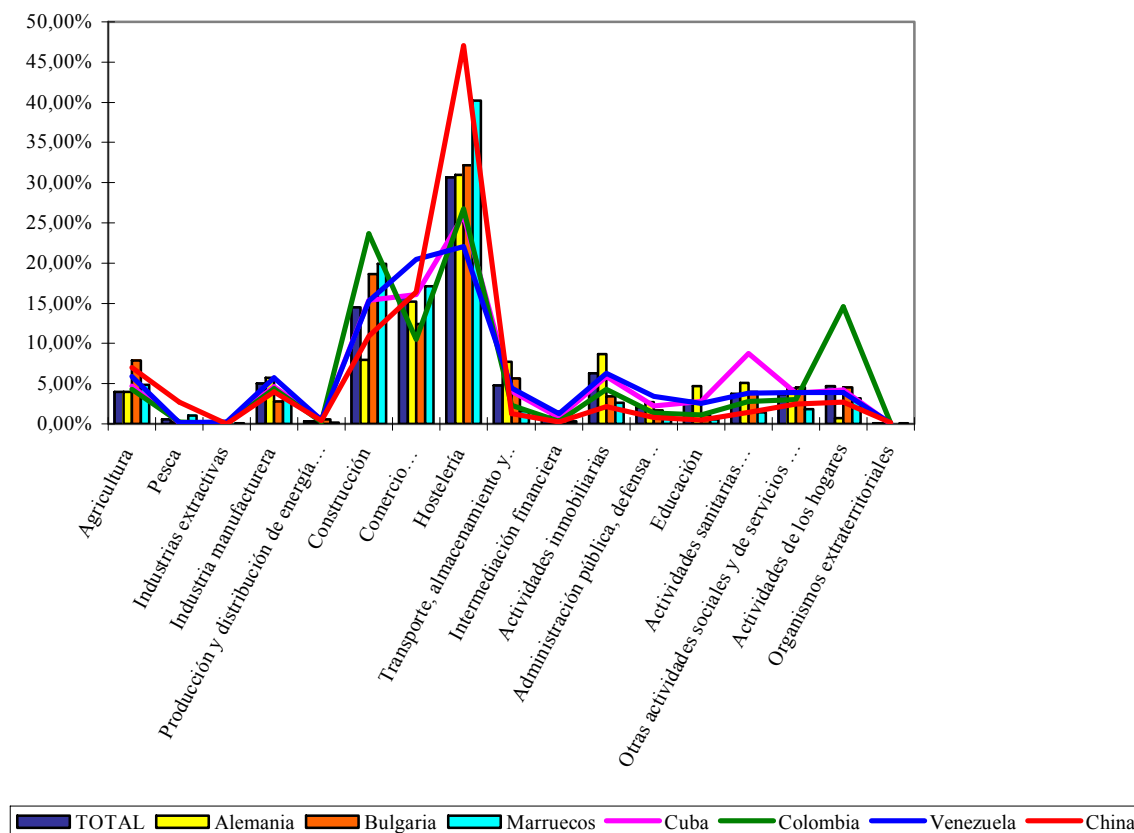


Figura 11. Población ocupada extranjera en Canarias por actividad económica en 2001
Fuente: Censo de población de 2001.INE. Elaboración propia

Finalmente, cabe señalar de un lado la importancia de los europeos, sobre todo de alemanes, en las actividades inmobiliarias, por su gran nivel de formación y por la importancia del capital alemán en el sector turístico (Figura 11); de otro, la relevancia en las actividades de los hogares de los sudamericanos, sobre todo colombianas y en menor medida venezolanas, lo que por otro lado es una pauta general a toda España, aunque en este caso son las ecuatorianas las que se hallan en primer lugar, y por último en el sector sanitario destaca sobremanera la participación de cubanos, por el gran desarrollo de la medicina en su país.

Por lo que respecta a la estructura profesional y de ocupación, se constata y se contrasta con toda evidencia la tesis de la que partimos, porque los empleos de mayor de nivel formativo se hallan casi monopolizados por población de la Unión Europea, descollando como directores de empresa, técnicos y profesionales científicos pero también de apoyo y empleados administrativos. Tras ellos, pero a cierta distancia, se hallan los que llegan de América del norte, central y de África del norte. Los trabajadores de mayor entidad de los servicios son mayoritariamente africanos, asiáticos, sudamericanos y europeos de la Unión, aunque resulta complejo dilucidar hasta qué punto hay mayor o menor cualificación en unos y

otros. Los trabajadores no cualificados, segunda ocupación en cuanto a su importancia en el total, son sobre todo del África subsahariana en primer lugar y después, del norte de ese continente, de América del sur y central, y de Asia.

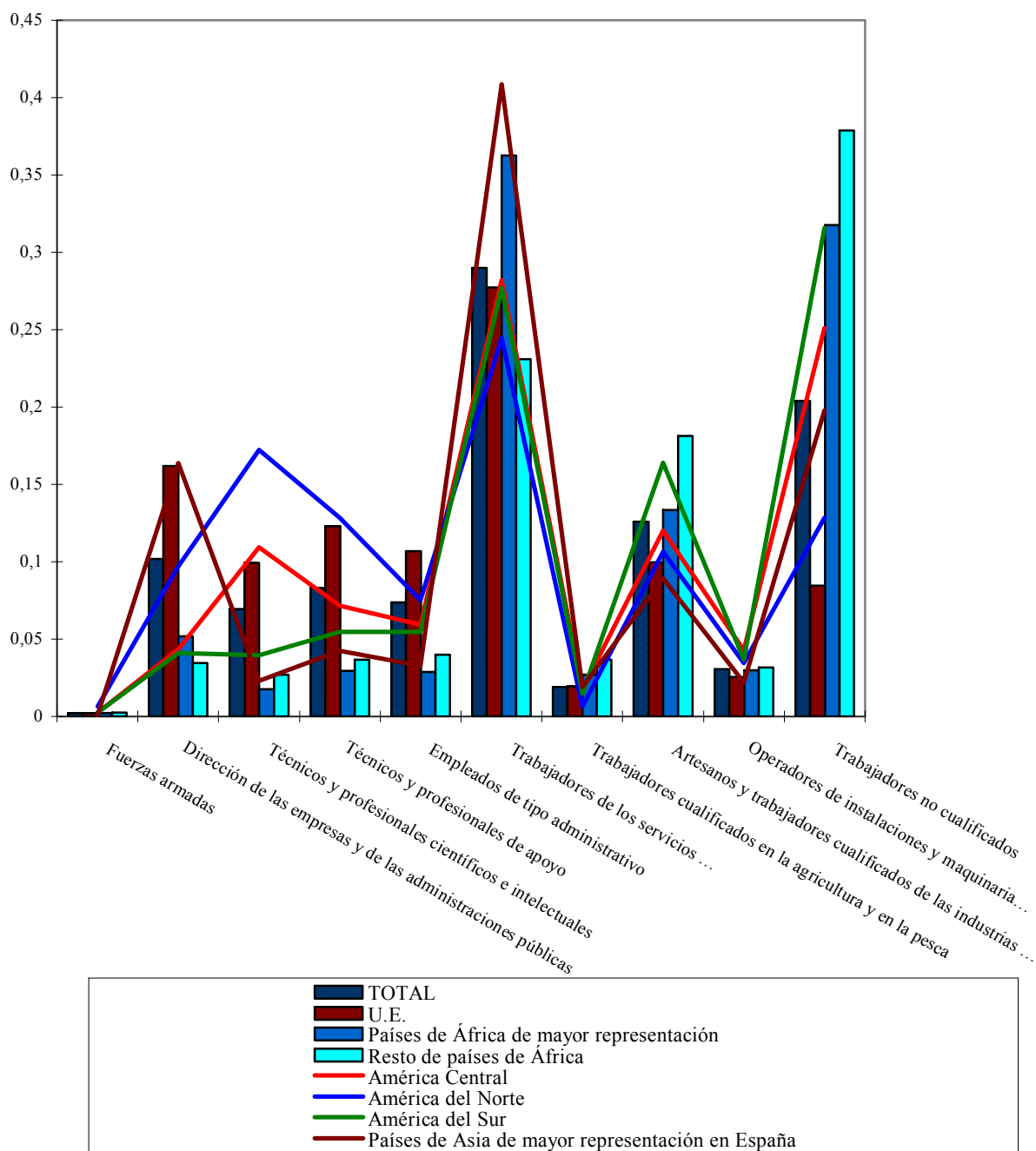


Figura 12. Estructura de los ocupados extranjeros de Canarias en 2001
 Fuente: Censo de población de 2001.INE. Elaboración propia

Hay, pues, una dicotomía clara entre los trabajos de mayor nivel formativo, copados por europeos de la Unión, y los no cualificados, reservados a los inmigrantes de los países no desarrollados (Figura 12).

ESTRUCTURA PROFESIONAL, OCUPACIÓN Y NIVEL EDUCATIVO

Hay una correlación obvia, y lógica por lo demás, entre el nivel educativo, ya estudiado, y la estructura profesional, en tanto en cuanto los inmigrantes analfabetos y sin estudios, procedentes mayoritariamente de África, Asia y América Latina (salvo Cuba) ocupan los puestos no cualificados y de los servicios (Vid Figura 13), mientras que los que poseen estudios superiores, en gran parte europeos de la Unión, son directivos de empresas, técnicos y profesionales, empleados administrativos...

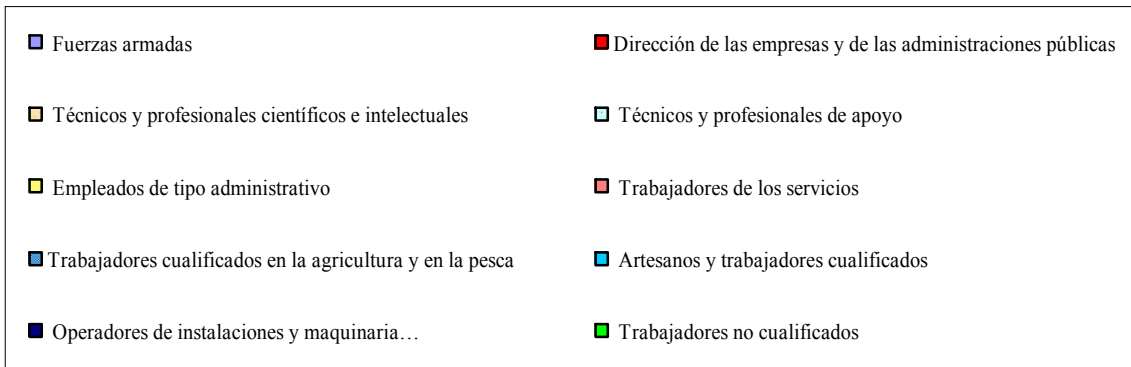
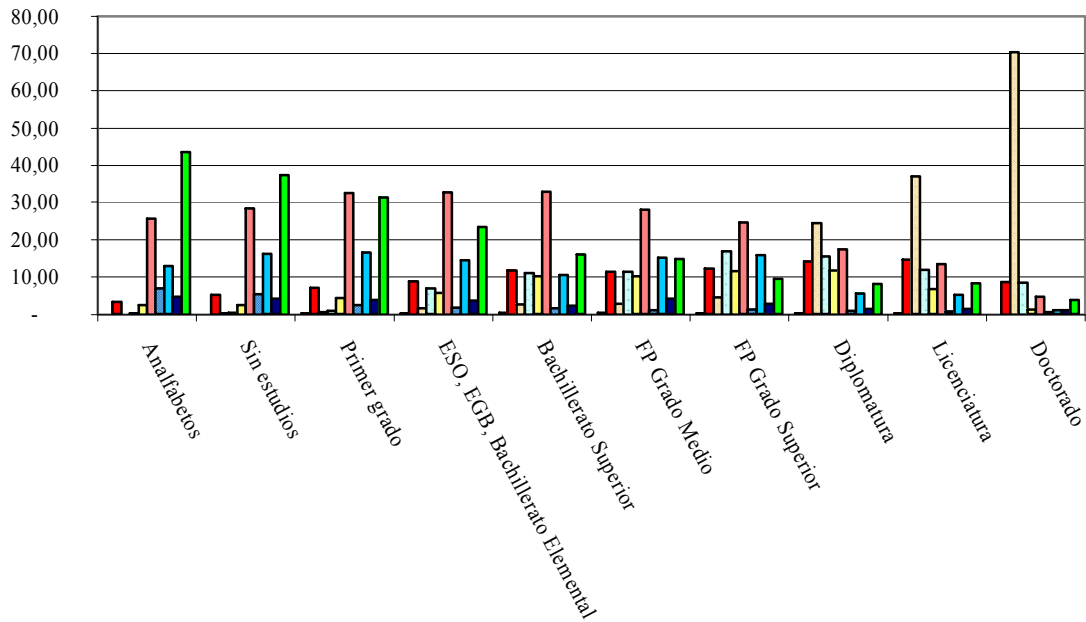


Figura 13. Población extranjera según ocupación y nivel educativo en Canarias en 2001
Fuente: Censo de población de 2001.INE. Elaboración propia

BIBLIOGRAFÍA

BURRIEL DE ORUETA, E. L. y MARTÍN RUIZ, J. F., “Estudio demográfico de la ciudad de Las Palmas (1860-1975)”, en *III Coloquio de Historia canario-americana* (1978), Excmo. Cabildo Insular de Gran Canaria, Las Palmas, 1980, pp. 431- 512.

DOMÍNGUEZ MUJICA, J., *La inmigración extranjera en la provincia de Las Palmas*, CIES, Las Palmas de Gran Canaria, 1996.

DOMÍNGUEZ MUJICA, J. y otros: *Inmigración extranjera e integración. La inmigración irregular en Canarias (1999-2000)*. Gobierno de Canarias, 2001.

GOZÁLVEZ PÉREZ, V., “Inmigraciones recientes de extranjeros a España”, en *III Jornadas sobre la población española*, AGE, 1992, pp. 9-38.

MARTÍN RUIZ, J. F., *El NW. de Gran Canaria: un estudio de demografía histórica (1480-1860)*, Plan Cultural, Excma. Mancomunidad de Cabildos, Las Palmas, 1978, 213 págs.

—, *Dinámica y estructura de la población en las Canarias orientales (Siglos XIX y XX)*, Excmo. Cabildo Insular de Gran Canaria, Madrid, 1985, 2 tomos, 882 págs.

—, *Canarias: entre el éxodo y la inmigración*. Excmo. Cabildo Insular de Tenerife, Centro de la Cultura Popular Canaria, Santa Cruz de Tenerife, 1987, 60 págs.

—, “El proceso migratorio Canarias-América: emigración y retorno. Las implicaciones sociodemográficas, económicas y espaciales en un lado y otro del Atlántico”, en *IX Coloquio de Historia Canario-americana*, 1993, Tomo I, pp. 376-478

—, *Geografía de Canarias. Sociedad y medio natural*, Ediciones del Cabildo de Gran Canaria, 2001, 306 págs.

MARTÍN RUIZ, J. F. y SANTANA SANTANA, M. C., “La inmigración extranjera reciente en el Archipiélago Canario”, en *III Jornadas sobre la población española*, AGE, 1992, pp. 127-133.

MARTÍN RUIZ, J. F., “El modelo migratorio de Canarias en el contexto español: el proceso inmigratorio actual”, en *XV Coloquio de Historia Canario-americana*, Las Palmas de Gran Canaria, 2001.

ZAPATA HERNÁNDEZ, V. M., *La inmigración extranjera en Tenerife*, Cabildo Insular de Tenerife, 2002.