

LOS GONOCEPHALUM DE LAS ISLAS CANARIAS (COL. TENEBRIONIDAE)

POR

FRANCISCO ESPAÑOL COLL

Conservador del Museo de Zoología de Barcelona.

AREA GENERAL DE REPARTICIÓN.

Este género, el más numeroso de la tribu, cuenta con una importante serie de representantes, repartidos por todo el planeta, excepción hecha del Continente americano, y objeto, estos últimos años, de interesantes aportaciones de diferentes especialistas, Dres. A. Reichardt, E. Gridelli y Z. Kaszab principalmente.

Por su morfología externa se relaciona, sobre todo, con *Opatrum*, uno y otro ampliamente extendidos por la Región paleártica y comunes en el Mediterráneo occidental, lo mismo europeo que africano. La forma del cuerpo más alargada y menos convexa; los élitros con el revestimiento de cerdillas más aparente y con la escultura, en cambio, menos desarrollada, sin los gruesos tubérculos, ni las estrías interrumpidas tan frecuentes en *Opatrum*, y las alas, de ordinario, normalmente desarrolladas, detalle correlativo con un alargamiento del metasternón, son caracteres que permiten aislarle, con relativa facilidad, de este último género.

A pesar de su notable densidad específica y de su extensa área de repartición, los *Gonocephalum* se prestan poco al establecimiento de secciones subgenéricas. Reichardt no utiliza ninguna, Kaszab las sustituye por el concepto, quizá más apropiado, de grupos de especies, y sólo Gridelli, en sus estudios sobre los representantes

etiópicos, conserva el subgén. *Megadasus* Reitt., establecido sin tener en cuenta la representación no paleártica y difícil de mantener por la existencia de pasos de transición que le unen insensiblemente a los *Gonocephalum* s. str. Es opinión del mismo autor, expresada en los referidos trabajos, que el gén. *Opatropis*, creado por Reitter para el *Opatrum hispidum* de Brullé, debe subordinarse a *Gonocephalum* con categoría subgenérica, pues si bien la morfología externa de la única especie conocida de Reitter puede hasta cierto punto justificar tal aislamiento genérico, el estudio de otros representantes desconocidos por él demuestra que *Opatropis* sólo se distingue de *Gonocephalum* por pequeños detalles de la escultura, particularmente sensibles en el pronoto, que en modo alguno pueden apoyar una separación genérica entre ambos.

Por lo que a Canarias se refiere, el género cuenta con una modesta representación en la que, siguiendo a Gridelli, se identifican cuatro *Gonocephalum* s. str., un *Megadasus* y un *Opatropis*, repartidos por todo el Archipiélago, dos de ellos endémicos y los cuatro restantes ampliamente extendidos por las zonas áridas y más o menos desérticas del Viejo Mundo.

CUADRO DE SEPARACIÓN DE LOS *Gonocephalum* DE LAS ISLAS CANARIAS.

- 1.—Pronoto finamente tuberculado o con granulación coriácea; ojos normales; mejillas más o menos anchas (figs. 1 y 2, a) 2
 Pronoto punteado, los puntos densos y bastante gran-

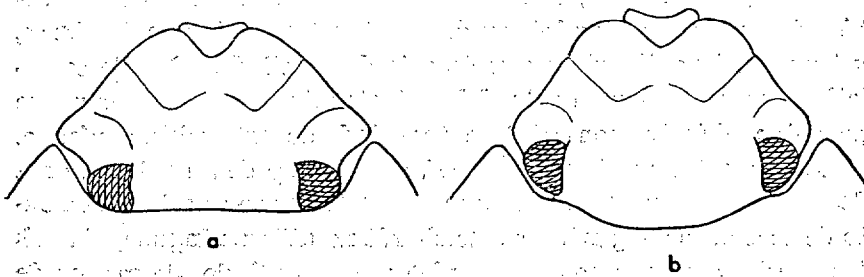
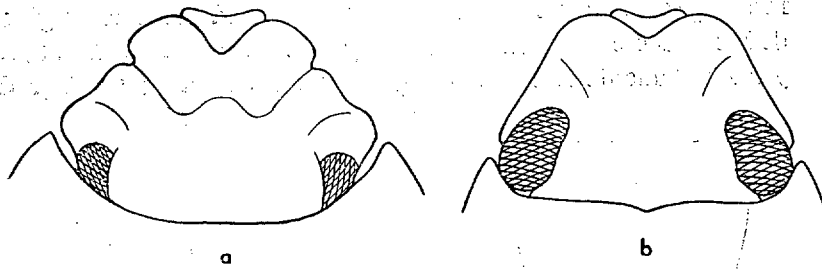


Fig. 1.—Contorno de la cabeza en: a, *G. (s. str.) oblitum* Woll.; b, *G. (s. str.) patrulee* Er.

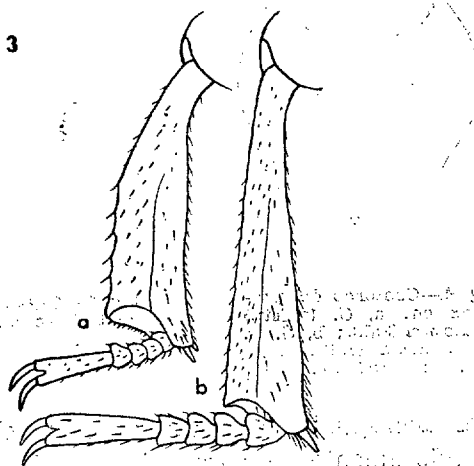
des, sin tubérculos ni gránulos bien destacados del fondo; ojos grandes; mejillas estrechas (fig. 2, b). Subgén. *Opatropis* Reitt. *hispidum* Brull.



2
Fig. 2.—Contorno de la cabeza en: a, *G. (Megadasus) merensi* Uytt.; b, *G. (Opatropis) hispidum* Brull.

2.—Lados del epístoma unidos a las mejillas por un trazo continuo o muy ligeramente sinuoso (fig. 1); antenas poco alargadas, con el 6.º artejo tan ancho como largo, el 7.º transverso; microescultura del pronoto poco aparente o nula. *Gonocephalum* s. str. 3

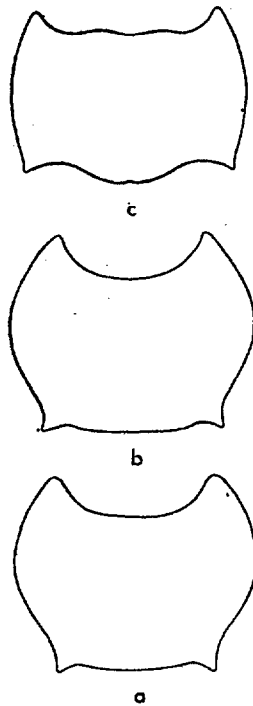
Lados del epístoma separados de las mejillas por una esco-



3
Fig. 3.—Tibias y tarsos anteriores en: a, *G. (s. str.) setulosum*; b, *G. (s. str.) rusticum* Ol.

tadura (fig. 2, a); antenas bastante largas, con los artejos 6.º y 7.º más largos que anchos; microescultura del pronoto muy destacada. Subgén. *Megadasus* Reitt. *merensi* Uytt.

- 3.—Pubescencia de la parte superior del cuerpo corta y poco aparente; protibias tan anchas en la extremidad como la longitud de los tres o cuatro primeros artejos de los protarsos (fig. 3, a) y sensiblemente más anchas que las mesotibias; 2.º artejo de



4
Fig. 4.—Contorno del protórax en: a, *G.* (s. str.) *setulosum* Fald.; b, *G.* (s. str.) *oblitum* Woll.; c, *G.* (s. str.) *rusticum* Ol.

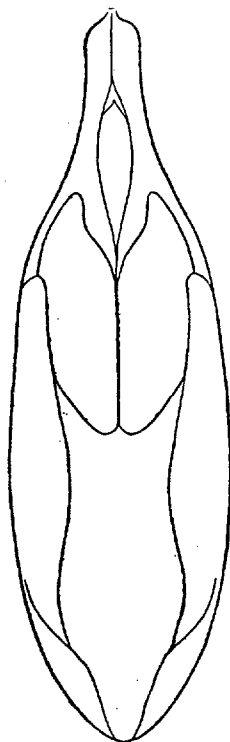


5
Fig. 5.—Órgano copulador masculino, cara ventral en *G.* (s. str.) *setulosum* Fald.

las antenas igual o algo más largo que el 5.º; mejillas anchas y angulosamente salientes al nivel de los ojos (fig. 1, a); lados del protórax fuertemente redondeados (figs. 4, a y b); órgano copulador masculino estrecho y con los lados lige-

ramente atenuados hacia el ápice, subparalelos (fig. 5); talla media, menor (4,3-8 mm.) 4

Pubescencia de la parte superior del cuerpo bien desarrollada; protibias proporcionalmente más estrechas, su anchura en la extremidad equivale, todo lo más, a la longitud de los dos primeros artejos de los protarsos (fig. 3, b) y apenas más anchas que las mesotibias; 2.º artejo de las antenas más corto



6

Fig. 6.—Órgano copulador masculino, cara ventral en *G. (s. str.) rusticum* Ol.

que el 5.º; mejillas más estrechas y menos angulosamente salientes al nivel de los ojos (fig. 1, b); lados del protórax más débilmente redondeados (fig. 4, c); órgano copulador masculino ancho y robusto en su parte basal, fuerte y bastante bruscamente estrechado en la apical (fig. 6); talla media, mayor (8-11,5 mm.) 5

- 4.—Alas normalmente desarrolladas (fig. 7); propleuras convexas y con las márgenes no separadas; metasternón largo, detrás de las mesocoxas notablemente más largo que el pri-

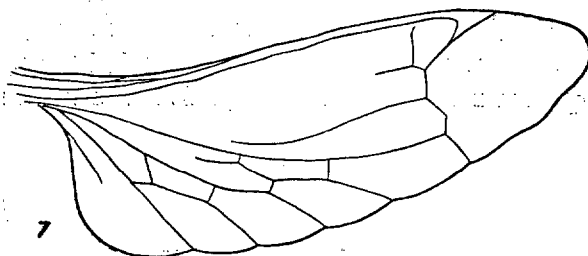


Fig. 7.—Alas normalmente desarrolladas en *G. (s. str.) setulosum* Fald.

mer segmento abdominal detrás de las metacoxas; cuerpo grácil *setulosum* Fald.

Alas atrofiadas (fig. 8); propleuras cóncavas y con las márgenes separadas; metasternón corto, detrás de las mesocoxas



Fig. 8.—Alas atrofiadas en *G. (s. str.) oblitum* Woll.

no o apenas más largo que el primer segmento abdominal detrás de las metacoxas; cuerpo más ancho *oblitum* Woll.

- 5.—Talla menor (8-10 mm.); pronoto sin fositas en la base y con los ángulos anteriores salientes hacia adelante y poco redondeados en el vértice; cerdillas de la parte superior del cuerpo más finas, más cortas y menos densas; órgano copulador masculino con la parte apical de contorno más fuertemente sinuoso *rusticum* Ol.

Talla mayor (9-11,5 mm.); protórax con dos fositas alargadas y divergentes anteriormente situadas junto a la base y con los ángulos anteriores poco salientes hacia adelante y más redondeados en el vértice; cerdillas de la parte superior del cuerpo más gruesas, más largas y más densas; órgano copulador masculino de contorno menos sinuoso *patruele* Er.

LISTA DE ESPECIES.

G. (s. str.) setulosum Fald. (*angustum* Har. Lindb.) (figs. 3, a; 4, a; 5 y 7).

Insecto ampliamente extendido por las zonas áridas y desérticas de todo el Norte de Africa y de una gran parte del Asia paleártica. Presente también en las islas y penínsulas del Mediterráneo europeo. Según Reichardt, es de costumbres nocturnas, siendo atraído por la luz.

Poco frecuente en Canarias; conocido sólo de Fuerteventura: La Oliva (Lindberg); Fuerteventura (Museo de Zoología de Barcelona).

Estudios comparativos entre material de diversas procedencias no revelan diferencia alguna apreciable entre los ejemplares norteafricanos y los de Canarias aislados por el Dr. Lindberg bajo el nombre de *angustum*. El órgano copulador masculino es idéntico en todos ellos.

G. (s. str.) oblitum Woll. (figs. 1, a; 4, b y 8).

Especie muy bien caracterizada, propia de las Islas Canarias y a colocar en la vecindad de *setulosum*, con el que se relaciona por la estructura del órgano copulador y por diferentes detalles de la morfología externa. Sus costumbres son asimismo sabulícolas.

Frecuente en las dunas litorales de Lanzarote, Fuerteventura, Gran Canaria y Tenerife (dunas del Médano sobre todo), a veces en la inmediata vecindad del mar.

G. (s. str.) rusticum Ol. (*Opatrum fuscum* Woll.) (figs. 3, b; 4, c y 6).

Común en toda la región mediterránea hasta el Sáhara, que constituye el límite de su dispersión hacia el Sur. Según Reichardt, vive también en una gran parte del Asia paleártica, siendo el *Gonocephalum* más abundante en los extensos dominios de la URSS.

En Canarias es insecto bastante abundante y extendido por una gran parte del Archipiélago: Lanzarote, Fuerteventura, Gran Canaria y Tenerife principalmente. Vive de preferencia en las zonas

bajas o de poca altitud, lo mismo en las dunas del litoral que en las partes áridas del interior; más raramente en montaña.

G. (s. str.) patrule Er. (*Opatrum lutosum* Woll.) (fig. 1, b).

Próximo a *rusticum* y, a menudo, confundido con él; distinto, sin embargo, por toda una serie de caracteres fáciles de apreciar: talla mayor; élitros proporcionalmente más estrechos y más alargados; mejillas más anchas y más salientes lateralmente; ángulos anteriores del protórax menos prolongados hacia adelante y de vértice más redondeado; pronoto con dos fositas oblongas y divergentes anteriormente, frente a la base; pubescencia de la parte superior del cuerpo más desarrollada; protibias más gráciles y menos ensanchadas en la extremidad; el contorno de la parte apical del órgano copulador masculino es también algo diferente.

Los ejemplares de Canarias, aislados por Wollaston bajo el nombre de *lutosum*, concuerdan en sus diferentes caracteres con el *patrule* Er. (*sensu* Gridelli) de Cabo Verde, Sáhara, etc., hasta el punto de imponerse la reunión de ambas formas, para las que debe conservarse el nombre de Erichson por razón de prioridad.

Se trata de un insecto xerófilo de amplia dispersión africana: Cabo Verde, Sáhara, Egipto, Eritrea y Somalia. Conocido asimismo del Asia paleártica (Persia y Turquestán).

De Canarias he visto material de Lanzarote (Mateu leg.), Alegranza (González leg.), Fuerteventura (Lindberg leg.) y partes áridas de Tenerife (Fernández leg.).

G. (*Megadasus*) *merensi* Uytt. (fig. 2, a).

Distinto, al primer examen, de los *Gonocephalum* precedentes por la forma del cuerpo, que recuerda a un pequeño *Hadrus*, y por la diminuta pero bien sensible escotadura que separa el epístoma de las mejillas, característica del subgén. *Megadasus*. En Marruecos meridional y zonas desérticas del Norte de Africa y del Mediterráneo oriental vive el *G. (Megadasus) soricinum* Rche., especie más grande, notablemente más alargada, con los húmeros redondeados (rectos en *merensi*), el margen lateral de los élitros poco visible por encima (visible en toda su longitud en *merensi*), los in-

tervalos mucho más anchos que las estrías (tan anchos como éstas en *merensi*), etc. El subgénero está, a su vez, representado en el Mediterráneo central por el *G. (Megadasus) lefranci* Fairm., insecto fácil de separar de *merensi* por las antenas más cortas, los húmeros más fuertemente angulosos, la escultura y pubescencia de la parte superior del cuerpo menos desarrollada y los intervalos más planos. No conozco el *G. dilatatum* Woll. de las Islas Salvages, relacionado quizá, como indica Uyttenboogaart, con la especie aquí comentada.

Sólo observado hasta el presente en Gran Canaria. La serie típica (cinco ejemplares) fué recogida en los arenales marinos de la Bahía de Gando, en las raíces de las plantas. Otro ejemplar, cedido al Museo de Zoología de Barcelona por el señor J. Mateu, lleva el rótulo de Gran Canaria, sin otra indicación más precisa de captura.

G. (*Opatropis*) hispidum Brull. (fig. 2, b).

Aspecto general de los *Gonocephalum* s. str., de los que se separa sin dificultad por el pronoto simplemente punteado, por los ojos voluminosos y por el pequeño desarrollo de las mejillas. Se reconoce, además, por la densa pubescencia de tono claro que recubre el pronoto y los intervalos de los élitros; éstos con puntuación densa y algo rugosa y separados por estrías muy aparentes; puntuación del pronoto fuerte y apretada; último segmento abdominal del macho excavado.

Extendido por una gran parte del Africa, lo mismo paleártica que etiópica, incluidas las islas atlánticas.

Común en Gran Canaria y universal en el Archipiélago.