

ca 2
fo 5

ARTE CANARIO CONTEMPORANEO

La Palma, 14/V/87.

Para la Universidad de La
Laguna y su Biblioteca.
Cordialmente.


Antonio M. Pérez

[Faint, illegible handwriting, possibly bleed-through from the reverse side of the page.]

ARTE CANARIO CONTEMPORANEO

Imprenta Pérez Galdós
Urb. Cebadal. Vial II - Nº 35
Dep. Legal G.C. 104 - 1987

92(6(19):+

SN. ~~000000~~

C'2
F.5

ARTE CANARIO CONTEMPORANEO

(a través de los calendarios de Texaco Canarias, S.A.)

(1982 - 1987)



R. 244174

1987

LAS PALMAS

ARTE CALARAO CONTAMINADO

Exposición de Arte Contemporáneo en Calarao

1997

NOTA PRELIMINAR

La presente edición es una muestra de todos y cada uno de los autores canarios que, anualmente y sin interrupción desde el año 1982, han contribuido con sus obras al calendario de mesa "ARTISTAS CANARIOS". Desde la perspectiva del tiempo transcurrido, pensamos que la selección ha sido razonablemente rigurosa, aunque no recoge a todos los que podrían, con similar o superior mérito, haber sido también incluidos. No obstante, es nuestra intención continuar con este proyecto.

El número de artistas que han participado hasta ahora es de 34, si bien su representatividad ni ha sido proporcional ni implica juicios de valor sobre su calidad estética. Extenso sería profundizar en ello. Sin embargo, de cada uno se ha escogido una obra para esta edición, cuya contemplación nos ha acompañado a lo largo de todas las horas de dedicación a nuestro trabajo o a nuestros asuntos particulares, en los que la necesidad de ubicarnos en la transitoriedad mensual del tiempo ha hecho que nos detengamos en necesarias fechas de nuestro devenir.

Este proyecto, concebido al principio de esta década que ya va aproximándose a su fin, tuvo la dedicada y meritoria contribución de un destacado crítico de arte, escritor y poeta: Lázaro Santana, con quien realmente hemos coordinado no sólo la confección de cada calendario anual, sino también la edición de este libro antológico.

Múltiples anécdotas podrían complementar esta introducción; entre ellas, por ejemplo, que el padre de Cristino de Vera ha acudido anticipadamente a nosotros para solicitar, con juvenil interés, el calendario del año, y remitírselo a su hijo, uno de los destacados artistas que aquí se incluyen. Casos similares son tan abundantes, incluso en los propios autores, que sería imposible mencionarlos en el espacio editorial que nos limita. También hemos pretendido recordar a determi-

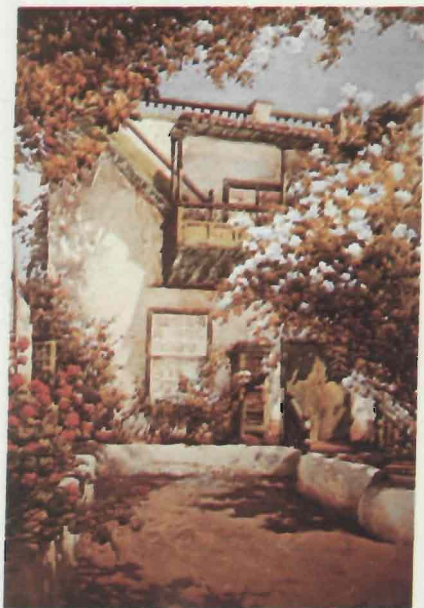
nados artistas, auténticas cumbres de la cultura insular, lamentablemente desaparecidos, tales como Juan Ismael, Plácido Fleitas, Antonio Padrón, Manolo Millares y otros, con cuya personal amistad nos hemos honrado en algún momento de nuestra vida.

Seis años han transcurrido y, cuando un intento de esta naturaleza se inicia por una Empresa como la nuestra, siempre asalta inicialmente la duda de su acogida y de su continuidad. Evidentemente, en la vida hay que persistir en el esfuerzo y saber esperar. Pero sucede que, precisamente este año, las pruebas de reconocimiento han sido múltiples y de tal naturaleza que se nos antoja como si el calendario se hubiese iniciado hoy. Nos referimos, y así debemos públicamente reconocerlo, a las cartas que nos han dirigido, encomiando esta contribución a nuestra cultura, el Presidente del Gobierno de Canarias, los Alcaldes de Las Palmas de Gran Canaria y de Santa Cruz de Tenerife, así como sus Consejeros de Cultura, el Director de la Biblioteca de la Universidad de La Laguna, el Presidente del Casino de Santa Cruz de Tenerife, la Directora de la Biblioteca Municipal de Santa Cruz de Tenerife, Directivos del Museo Canario, los Decanos de algunos Colegios Profesionales y otros. También es necesario mencionar y agradecer el espacio dedicado en "El Retrovisor" ("LA PROVINCIA", 27 de Diciembre de 1986), por Fernando Multitud, quien, bajo el lema "Pintores Canarios en un Almanaque de Sobremesa", expone: "Texaco — su seguro surtidor— acaba de lanzar un año más su almanaque de sobremesa, ilustrado con reproducciones de cuadros de artistas canarios"; y, tras mencionar a todos ellos, concluye con la frase: "**Amplia lista que honra a la entidad editora**". Entidad que, en lo que a quien suscribe respecta, se siente honrada y agradecida por estos testimonios, y más aún por haberse podido enriquecer con el conocimiento de tantos nombres ilustres y perennes del arte canario, así como con el de aquellos que podamos presumiblemente incluir en el futuro.

ANTONIO GARCÍA YSÁBAL

Las Palmas, 9 de febrero de 1987

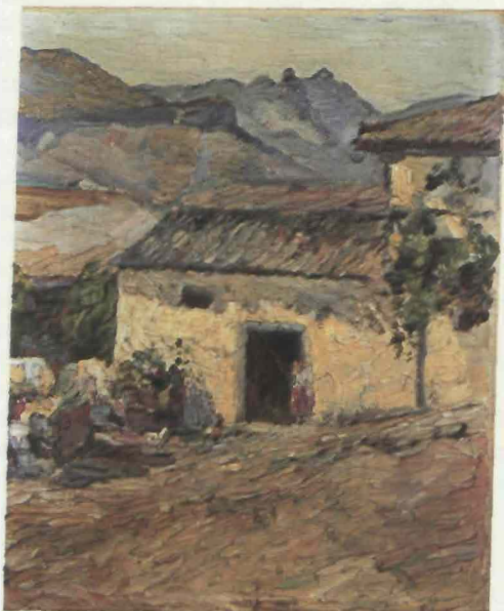
FRANCISCO BONNIN



Patio Canario

Nació en Santa Cruz de Tenerife, en 1874; fue discípulo de Ubaldo Bordanova en 1886, y en 1887 ingresó en la Academia Militar de Segovia. En 1905 regresó a Santa Cruz de Tenerife e intervino en la fundación del Círculo de Escritores y Artistas (1908). Entre 1912 y 1914 estuvo excedente de sus tareas militares. En ese último año, de nuevo en servicio militar activo, fue trasladado a Africa; allí realizó numerosas acuarelas de tema moruno; en 1923, ya con el grado de Comandante, marcha a Gerona, donde permanece por espacio de un año. En 1924 regresa definitivamente a Santa Cruz de Tenerife. Expuso colectiva e individualmente en Londres y Liverpool, Las Palmas, Madrid y, por supuesto, en Santa Cruz de Tenerife. En 1930 obtuvo la Medalla de Oro en la Exposición de Sevilla y el primer Premio en el Concurso Nacional de Acuarelistas de 1942. Le concedieron también la Encomienda de Alfonso X el Sabio, y fue nombrado Académico de la Real de San Fernando (1947). Murió en 1963.

NICOLAS MASSIEU Y MATOS



Paisaje

Nació en Las Palmas, en 1876. Empezó la práctica de la pintura bajo la dirección de su tío, Nicolás Massieu y Falcón. De los 18 a los 25 años residió en Inglaterra y posteriormente lo hizo en Italia y Francia. En la capital francesa estudió la obra de los pintores impresionistas. De 1909 a 1914 vivió en Argentina. En esta última fecha regresó a Las Palmas, donde se instaló definitivamente, celebrando escasas exposiciones individuales. Murió en 1954.

NESTOR



Manoñas

Néstor Martín Fernández de la Torre nació en Las Palmas en 1887. Viajó por España, Francia e Inglaterra. En 1908 celebró su primera exposición individual en Barcelona. En 1914 se trasladó a Madrid, donde dió a conocer los primeros lienzos del *Poema del mar*. Entre 1929 y 1932 reside en París. Realiza los decorados para *El amor brujo*, de Falla. Sus más importantes pinturas murales las ejecuta en Gran Canaria (decoración del Teatro Pérez Galdós) y en Tenerife (Casino de Santa Cruz). Ya radicado en Las Palmas, inicia el *Poema de la tierra* e interviene en la formulación de una política de “revitalización del país” de cara a la naciente industria turística, a la que él aportaría los aspectos estéticos de la misma. La muerte le sorprendió en plena eferescencia de estos proyectos, en 1938.

JOSE AGUIAR



Mujer canaria

Aunque nacido en Cuba en abril de 1895, José Aguiar fue llevado por sus padres a La Gomera (de donde ellos procedían) pocas semanas después de la fecha de su nacimiento. Allí residió hasta 1906, año en que se trasladó a La Laguna. Hacia 1915 comenzó en Madrid la carrera de Derecho, que abandonó al año siguiente para ingresar en la Escuela de Bellas Artes de San Fernando. En 1929 obtuvo la Medalla de Oro en la Exposición Nacional de Barcelona, y al año siguiente viajó a Italia pensionado por el Cabildo Insular de La Gomera. En 1934 ejecuta el *Friso isleño* para el Casino de Tenerife, un gran mural de 3 por 14 metros donde el pintor plasma una alegoría marinera y campesina de las islas. Entre 1941 y 1944 realiza otro mural de sesenta metros cuadrados para la Secretaría General del Movimiento y en 1951 ejecuta la decoración del salón de actos del Cabildo Insular de Tenerife. Todavía en 1958 pinta nuevos murales para la Confederación General de Cajas de Ahorros (Madrid) y en 1959 los de la Basílica de la Candelaria, que hubo de concluir su hijo Waldo Aguiar, ya que el pintor falleció en 1976, antes de terminarlos.

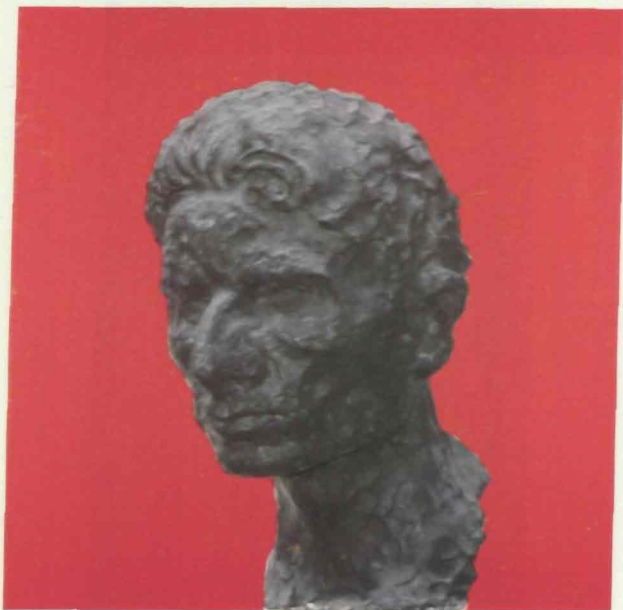
PEDRO DE GUEZALA



Maga

Nació en La Laguna (Tenerife) en 1896. Estudios con Bonnín. En 1932 ganó la plaza de profesor de Dibujo Lineal y de Máquinas en la Escuela Náutica de Santa Cruz de Tenerife, cargo que desempeñó hasta su muerte ocurrida en 1960. Su magisterio se extiende a la Escuela de Artes y de Oficios Artísticos y la Escuela Superior de Bellas Artes. Obtuvo diversos galardones y medallas en exposiciones nacionales. Sus muestras personales más importantes se sucedieron en el Círculo de Bellas Artes de Santa Cruz de Tenerife, en los años 1943, 1945, 1948 y 1949, y en la Sala Marabini, de Madrid, en 1947. Una abundante muestra de su obra se conserva en el Museo Municipal de Santa Cruz de Tenerife.

EDUARDO GREGORIO



Alonso Quesada

Nació en Las Palmas, en 1903. Falleció en la misma ciudad, en 1974. Ingresó en la Escuela Luján Pérez el año mismo de su fundación. En 1927 fue nombrado profesor de dicha Escuela, cargo que desempeñó hasta 1947. En esa fecha se trasladó a Barcelona, donde reside hasta 1951. De 1951 a 1955 vivió en Tánger; en esta ciudad inicia sus primeros ensayos como ceramista. De 1957 a 1963 reside en Venezuela, regresando en ese último año a Las Palmas. Ha expuesto en Las Palmas, Madrid, Barcelona, Tánger, Caracas, Tenerife, etc.

OSCAR DOMINGUEZ



Atelier

Nació en La Laguna (Tenerife) en 1906. A partir de 1927 viaja a París en varias ocasiones, instalándose en la capital francesa en 1932. Traba allí conocimiento con pintores y escritores afectos al movimiento surrealista y participa en las más importantes exposiciones colectivas organizadas por André Breton. Expuso individualmente en Santa Cruz de Tenerife, París, Praga, Bruselas, etc. Está considerado como uno de los artistas más importantes del surrealismo europeo.

JUAN ISMAEL



Caballo y primavera

Nació en La Oliva, Fuerteventura, en 1909. A partir de 1927 estudió en la Escuela Luján Pérez. En 1931 es discípulo, en Madrid, de José Aguiar. De 1940 a 1944 fue Profesor Adjunto en la Escuela Nacional de Cerámica, en Madrid. En 1947 creó en Tenerife el grupo *Pic* (Pintores Independientes Canarios). Fue también cofundador del grupo *Ladac*. Ha realizado exposiciones en Las Palmas, Tenerife, Madrid, Barcelona, Caracas, etc. Falleció en Las Palmas, en 1981.

SANTIAGO SANTANA

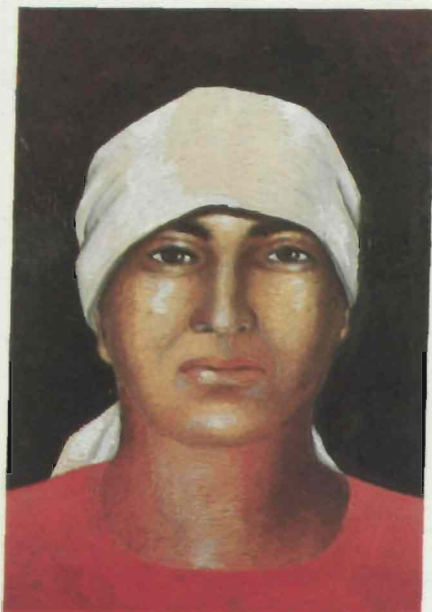


El cubo verde

Nació en Arucas (Gran Canaria) en 1909. Ingresó en la Escuela Luján Pérez en 1919. En 1932 el Cabildo Insular de Gran Canaria le concedió una beca para ampliar estudios en Madrid, París y Barcelona. En 1948 fue nombrado director de la citada Escuela; desempeñó el cargo unos diez años. Ha expuesto en Barcelona, Madrid, Las Palmas, etc.

Ha realizado una importante labor como decorador, recreando en diversas instituciones oficiales (Casa de Colón, Las Palmas; Casa de la Cultura, Arucas) la arquitectura y el ambiente genuinos de Canarias. En 1964 le fue concedido el Premio en la IX Bienal Regional de Bellas Artes.

FELO MONZON



Mujer del Sur

Nació en Las Palmas, en 1910. Ingresó en la Escuela Luján Pérez en 1925. Cofundador de los grupos *Ladac* y *Espacio*. Realizó sus primeras obras no figurativas a partir de 1951. Desde esa fecha su trabajo se conduce exclusivamente hacia un fin experimental: obras rígidamente constructivas y ritmos ortogonales (1953); obras espaciales —sección de oro— (1956); obras espaciales con incorporación de materias arenosas (1960); obras op. (desde 1966).

Ha desarrollado una intensa actividad como conferenciante y crítico de arte. Entre sus disertaciones más importantes destacan: “Elogio del arte vivo” (1943); “La Escuela de Luján y el arte nuevo” (1949); “Itinerario abstracto” (1955).

Ha celebrado exposiciones individuales en Las Palmas, Barcelona, Santa Cruz de Tenerife, etc.

JOSE JORGE ORAMAS



El Risco

Nació en un barrio de pescadores cercano a Gran Tarajal (Fuerteventura), en 1911. Hijo de una familia humilde, quedó huérfano de padres, trasladándose a Las Palmas, donde vivió con una abuela. Ejerció diversas profesiones (la de barbero, entre otras). En 1929 ingresó en la Escuela Luján Pérez. Dada su penuria económica, sus compañeros le facilitaban los útiles de trabajo precisos para que pudiera seguir las prácticas en la Escuela. Expuso colectivamente en 1929, 1930 y 1932. Individualmente lo hizo en 1933, en el Círculo Mercantil. Enfermo de tuberculosis, fue recluso en diversas instituciones sanitarias de Gran Canaria. Falleció en 1935.

JESUS ARENCIBIA

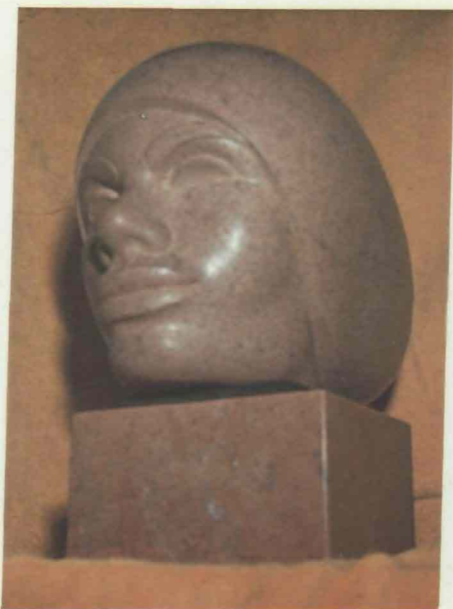


Monjes

1912. Nace en Las Palmas de Gran Canaria. Ingresó en la Escuela Luján Pérez en 1930.

1947 alumno de la Escuela de Bellas Artes de San Fernando (Madrid). Celebró su primera exposición individual en el Círculo Mercantil (Las Palmas de Gran Canaria, 1933). Han seguido otras en la misma ciudad, Santa Cruz de Tenerife, Madrid, etc. Su destacada labor como muralista tiene los ejemplos más relevantes en las pinturas realizadas en el Cabildo Insular de Gran Canaria y en el altar mayor de la iglesia de San Antonio Abad (Tamaraceite).

PLACIDO FLEITAS



Muchacha del Sur

Nació en Telde (Gran Canaria), en 1915. Falleció en Las Palmas, en 1972. Cursó estudios de dibujo en la Academia Municipal de Las Palmas, y en 1929 ingresó en la Escuela Luján Pérez. En 1949 reside algunos meses en Barcelona, tomando contacto con los artistas del Grupo *Dau-al-Set*. En 1950 obtiene una beca del Gobierno Francés para estudiar en París. En 1943 ganó el primer Premio en la I Bienal de Artistas Canarios (*Gabinete Literario, Las Palmas*), y en 1962 el Premio de Honor de dicha Bienal. La Fundación Juan March le concedió una beca en 1966. Ha celebrado exposiciones individuales en Las Palmas, Madrid, Barcelona, París, etc.

JUAN GUILLERMO



Caminos de hierro

Nació en Las Palmas de Gran Canaria, en 1916. Residió en París entre 1924 y 1936. En 1941 se trasladó a Madrid, donde falleció en 1968. Perteneció a la escuela de Madrid, heredera de la exaltación plástica castellanista de la escuela de Vallecas. Celebró numerosas exposiciones en Madrid, Las Palmas de Gran Canaria, Barcelona, Bilbao, Alicante, Lima, etc. Escribió también breves textos de ficción en los que reitera su mundo plástico habitual: gente humilde del campo y de la playa. El "Diario" de Juan Guillermo, aún inédito, es un documento de interés que registra, al compás del azar cotidiano, sus reflexiones acerca de las funciones de la pintura, de su propia obra, etc.

CARLOS CHEVILLY



Autorretrato

Nació en Santa Cruz de Tenerife, en 1918. En 1960 obtiene el título de Profesor de Dibujo en la Escuela de Bellas Artes de San Fernando. Ocupó la cátedra de Colorido y Composición en la Escuela Superior de Bellas Artes de Tenerife, centro que dirigió hasta su muerte, ocurrida en 1978. Formó parte del grupo *Pic* (1947); expuso en la I Bienal Hispanoamericana de Arte (1951) y en diversas muestras colectivas de arte canario celebradas en Madrid, París, Nueva York, etc. En 1973 obtuvo el Premio de la Exposición Regional de Mayo, en Santa Cruz de Tenerife.

ANTONIO PADRON

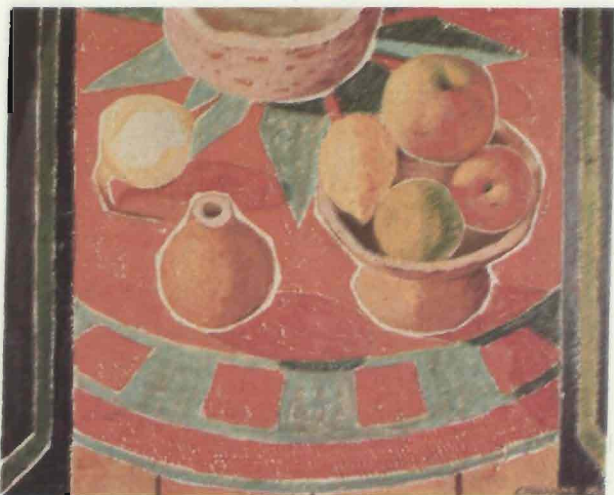


Paisaje

Nació en Gáldar (Gran Canaria), en 1920. Cursó estudios de Bellas Artes en la Escuela de San Fernando (Madrid) entre 1945 y 1950. En esta última fecha obtuvo el título de profesor. Toda su existencia transcurrió en su pueblo natal, donde falleció en 1968. Celebró las siguientes exposiciones individuales: 1954. El Museo Canario. Las Palmas. 1960. El Gabinete Literario. Las Palmas. 1965. Casa de Colón. Las Palmas. 1970. El Museo Canario. Las Palmas (Exposición antológica). 1972. Círculo de Bellas Artes, Tenerife (Exposición antológica).

Buena parte de su obra se exhibe en el *Museo Antonio Padrón*, instalado en el pabellón que fuera su estudio en su casa de Gáldar.

CESAR MANRIQUE



Frutos sobre la alfombra

1920. Nace en Lanzarote. Estudios en la Escuela Superior de Bellas Artes e Instituto de Investigaciones y Experiencias cinematográficas (Madrid). En 1953 realiza sus primeras investigaciones de pintura no figurativa. Reside en Nueva York entre 1965 y 1968. En 1974 funda el Centro Cultural "El Almacén" en Arrecife. Ha publicado: *Lanzarote, arquitectura inédita* (1968). Ha expuesto en numerosas ocasiones en Madrid, Lausanne, París, Oslo, Nueva York, etc. Cruz al Mérito Civil, Premio Mundial de Ecología. Miembro de la Academia de Planificación y Urbanismo de Alemania Federal. Su obra ecológica (realizada fundamentalmente en Lanzarote) ha tenido repercusión internacional. Ha creado en Arrecife el Museo Internacional de Arte Contemporáneo, donándole su colección personal.

MANOLO MILLARES



Pictografía canaria

Nació en Las Palmas, en 1926. Murió en Madrid en 1972. Después de 1940 entró en contacto con diversos miembros de la Escuela Luján Pérez (en especial con Felo Monzón y Plácido Fleitas), iniciándose en el aprendizaje de la pintura. Residió en Las Palmas hasta 1955. Formó parte del Grupo *Ladac* y dirigió *Los Arqueros*. Con sus hermanos Agustín y José M.^a publicó *Planas de Poesía*. En 1957 fundó con otros pintores españoles el grupo *El Paso*. Celebró exposiciones individuales en Las Palmas, Barcelona, Madrid, Nueva York, París, Roma, Bilbao, Buenos Aires, etc. Está representado en los principales Museos de Arte Contemporáneo nacionales y extranjeros.

PEDRO GONZALEZ



Paisaje

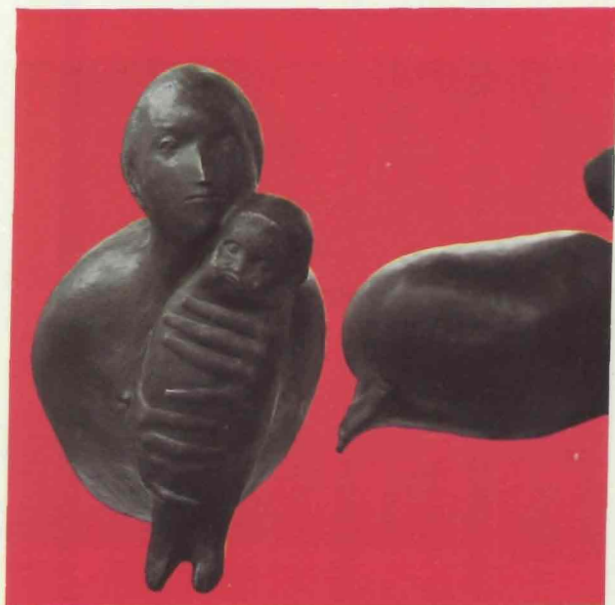
1927. Nace en La Laguna (Tenerife). Estudios de Bellas Artes. En 1955 marcha a Venezuela, donde permanece hasta 1960. Profesor de la Escuela de Artes Plásticas (Caracas). Fundador del grupo *Nuestro Arte*. En 1979 es elegido alcalde de La Laguna. Ha expuesto en Caracas, Madrid, Bilbao, Barcelona, Las Palmas de Gran Canaria, Santa Cruz de Tenerife, Sao Paulo, Montreal, etc. Ha obtenido una beca de pintura de la Fundación Juan March. Es presidente de la Real Academia de Bellas Artes de Canarias. Profesor de la Escuela de Bellas Artes, ha ejercido una notable influencia sobre el arte canario de la década de los setenta.

MANOLO SANCHEZ



Nació en Santa Cruz de Tenerife, en 1930. Alterna el dibujo y la pintura, celebrando numerosas exposiciones individuales en Santa Cruz de Tenerife, Las Palmas, Sevilla, Madrid, Barcelona, San Juan de Puerto Rico, etc. Es miembro de la Agrupación de Acuarelistas Canarios, Asociación de la que también ha sido Presidente. Entre los diversos galardones obtenidos cabe destacar el primer Premio de Acuarela, en la XV Bienal de Bellas Artes de Las Palmas, (1972), Premio Salvans, de la Agrupación de Acuarelistas de Cataluña (1974), etc.

MANUEL BETHENCOURT



Enseñando a navegar a un niño

1931. Nace en La Habana, de padres canarios. De 1948 a 1950 estudia en la Academia Municipal de Las Palmas y más tarde en la Escuela de Bellas Artes de San Fernando (Madrid). Ha obtenido el premio "África" (1965) y el "Gran Premio Roma" (1968). Entre 1965 y 1968 residió en Italia, pensionado por la Academia de Bellas Artes de Roma. Ha expuesto en Madrid, Roma, Bolonia, Salerno, Las Palmas de Gran Canaria, Santa Cruz de Tenerife, etc. Actualmente es profesor de la Escuela de Artes y Oficios de Santa Cruz de Tenerife.

CRISTINO DE VERA



Crucifixión

1931. Nace en Santa Cruz de Tenerife. Estudios en Madrid con Daniel Vázquez Díaz. Realizó su primera exposición individual en 1956 (Sala Alfil, Madrid) y desde entonces ha expuesto varias veces en la misma ciudad y en otras capitales españolas, además de en París, Londres, Nueva York, etc.

PEPE DAMASO



Ianausu

1933. Nace en Agaete (Gran Canaria). Participa en la fundación de "El Almacén" con César Manrique. Ha expuesto en Las Palmas, Tenerife, Madrid, Barcelona, Dákar, Yugoslavia, Munich, Nueva York, Lisboa, París, Valencia, etc. Su actividad cinematográfica se concreta hasta el momento en dos películas: *La Umbría* (basada en el texto homónimo de Alonso Quesada) y *Requiem para un absurdo* —con guión propio—.

RUBEN DARIO VELAZQUEZ



Nació en Cornella (Asturias) en 1934. Estudió en la Escuela Superior de Bellas Artes de Madrid; desde 1960 reside en Las Palmas de Gran Canaria, donde ha expuesto en numerosas ocasiones individualmente; también lo ha hecho en Madrid, Valencia, Oviedo, etc. Ha obtenido galardones en la Bienal Regional de Bellas Artes de Las Palmas (Primer Premio, Premio de Honor, etc.) y en el Salón de Otoño, de Madrid. Está representado en el Museo de Arte Contemporáneo, Madrid, y en otros Museos e Instituciones españolas. Es autor de una novela de carácter autobiográfico, *El muro*.

BORGES LINARES



Bañistas

Nació en Gáldar (Gran Canaria), 1941. Estudios en la Escuela Luján Pérez y con el escultor Abraham Cárdenes. Viaja por Europa y reside en Argentina durante varios años. Tanto en Argentina como en Gran Canaria ha realizado importantes conjuntos escultóricos al aire libre. En 1962 y en 1964 obtuvo los primeros premios en la Bienal Regional de Las Palmas. Individualmente ha expuesto en Las Palmas de Gran Canaria y en Santa Cruz de Tenerife. Ha participado en las más importantes colectivas de arte canario realizadas en las islas y fuera de ellas.

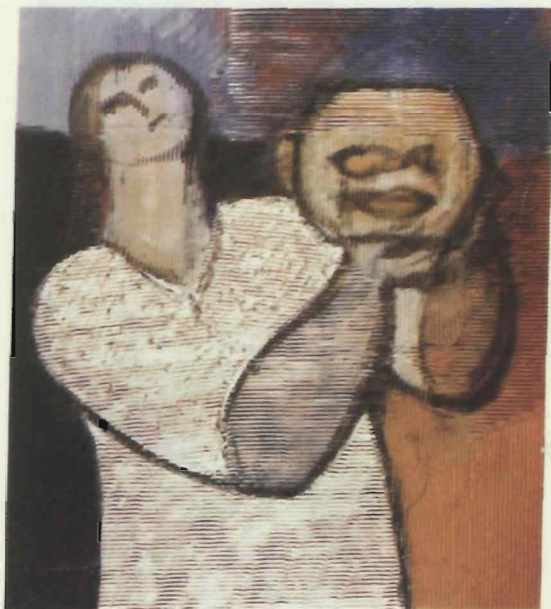
PEPA IZQUIERDO



Fregadero

Nació en Santa Cruz de Tenerife, en 1945. Licenciada en Bellas Artes. Ha expuesto individualmente en La Laguna, Santa Cruz de Tenerife, Las Palmas de Gran Canaria y Zaragoza. Su obra se incluye en las más importantes muestras colectivas de arte canario.

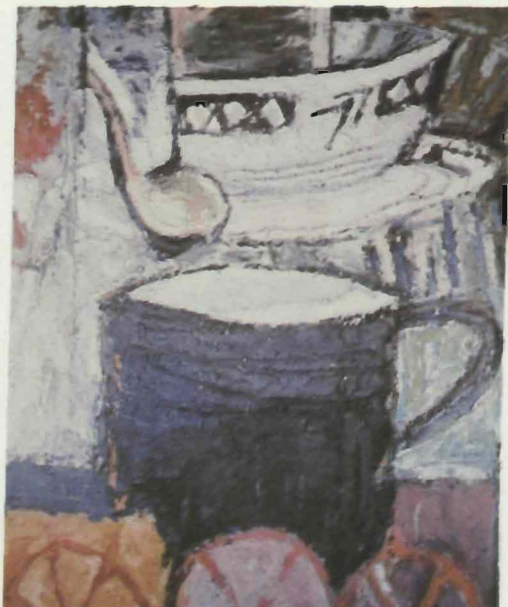
JANINA



Pecera

1947. Nace en Las Palmas de Gran Canaria. 1965. Ingresada en la Escuela Luján Pérez donde realiza estudios de dibujo y pintura. 1969. Participa en la XVI Bienal Regional de Bellas Artes de Las Palmas, obteniendo un premio al conjunto de su obra. 1971. Exposición individual en la Casa de Colón. 1974. Exposición individual en la "Sala Tahor". Participa en la XVI Bienal Regional de Bellas Artes de Las Palmas obteniendo el tercer premio. 1978. Participa en el Primer Concurso de Pintura "Arte joven canario" y obtiene el segundo premio. Participa en la XVII Bienal Regional de Bellas Artes de Las Palmas donde obtiene el primer premio de pintura.

RAFAEL MONAGAS



Bodegón

1947. Nace en la Vega de San Mateo (Gran Canaria).

1963. Su inclinación por las Bellas Artes le lleva a asistir a los cursos de las academias Municipales de Las Palmas y, bajo la dirección del escultor Abraham Cárdenes, aprende todas las disciplinas artísticas, pintura, escultura, etc. 1970-73. Cursa estudios en la Escuela de Bellas Artes de Santa Cruz de Tenerife. 1975. Amplía estudios en la Escuela de Bellas Artes de San Fernando de Madrid. 1982. Participa en la Feria Internacional de Arte "ARCO 82", Madrid. 1984. Expone en el Museo de la Casa de Colón de Las Palmas. 1985. Expone en la Galería Montenegro, Madrid. "Premio Blanco y Negro", Madrid.

JUAN BORDES



Tensión transversal superior

Nació en Las Palmas de Gran Canaria, en 1948. En 1965 ingresó en la E.T.S.A. de Madrid, concluyendo en 1972 los estudios de arquitecto. En 1976 recibió una beca de la Fundación Juan March. Actualmente es Profesor de la Escuela Técnica Superior de Arquitectura de Madrid. Ha expuesto en Madrid, Sevilla, Santander, Estocolmo, Nueva York, etc. Es autor de diversos grupos escultóricos instalados al aire libre en Madrid y en Las Palmas de Gran Canaria.

GONZALO GONZALEZ



Dama antigua

1950. Nace en Santa Cruz de Tenerife. Estudios de Bellas Artes. Ha trabajado en la enseñanza, y a partir de 1973 se dedica plenamente a la pintura. Ha expuesto en La Laguna, Santa Cruz de Tenerife, Las Palmas, Madrid, Venecia, etc. Su obra forma parte de las colectivas que se han organizado de arte canario joven en Viena, Pamplona, Valencia, Palma de Mallorca, Madeira, etc.

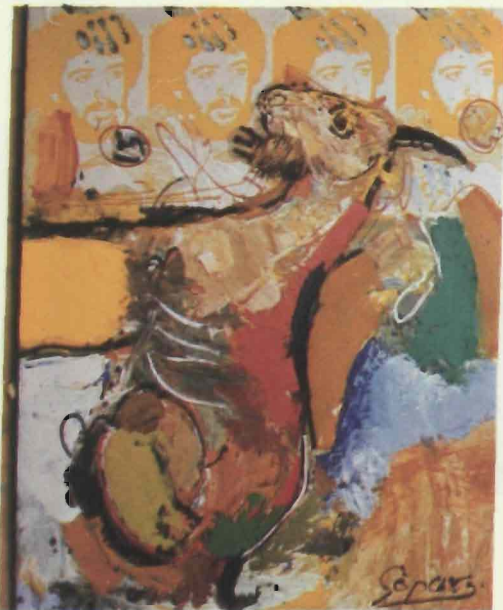
LUIS CARLOS



Desnudo

1955. Nace en Caracas (Venezuela). 1964. Se traslada a La Laguna (Tenerife). Estudios en la Escuela de Bellas Artes y en el Conservatorio de Música de Santa Cruz de Tenerife (1969-1971). Obtiene la licenciatura en Bellas Artes en la Facultad de San Carlos (Valencia). Actualmente ejerce la docencia en un instituto de enseñanza media. Ha expuesto en La Laguna, San Sebastián de La Gomera, Las Palmas de Gran Canaria, y en diversas colectivas de artistas canarios celebradas en distintas ciudades del Archipiélago.

JUAN GOPAR



Cabra

Nació en Arrecife (Lanzarote) en 1958. Pinta desde 1976. En 1977 ingresó en la Escuela de Bellas Artes de Santa Cruz de Tenerife. Ha viajado por diversos países europeos (Inglaterra, Holanda, Italia). Ha expuesto colectivamente en las más importantes muestras de arte joven canario celebradas en diversas capitales españolas. Individualmente lo ha hecho en Santa Cruz de Tenerife, Arrecife de Lanzarote, etc.