

ALMOGAREN

XLII/2011



 **IC**
INSTITUTUM CANARIUM

 **ICDIGITAL**

Separata XLII-6



Eine PDF-Serie des Institutum Canarium
herausgegeben von
Hans-Joachim Ulbrich

Technische Hinweise für den Leser:

Die vorliegende Datei ist die digitale Version eines im Jahrbuch "Almogaren" gedruckten Aufsatzes. Aus technischen Gründen konnte – nur bei Aufsätzen vor 1990 – der originale Zeilenfall nicht beibehalten werden. Das bedeutet, dass Zeilennummern hier nicht unbedingt jenen im Original entsprechen. Nach wie vor unverändert ist jedoch der Text pro Seite, so dass Zitate von Textstellen in der gedruckten wie in der digitalen Version identisch sind, d.h. gleiche Seitenzahlen (Paginierung) aufweisen. Der im Aufsatzkopf erwähnte Erscheinungsort kann vom Sitz der Gesellschaft abweichen, wenn die Publikation nicht im Selbstverlag erschienen ist (z.B. Vereinssitz = Hallein, Verlagsort = Graz wie bei Almogaren III). Die deutsche Rechtschreibung wurde – mit Ausnahme von Literaturzitaten – den aktuellen Regeln angepasst. Englischsprachige Keywords wurden zum Teil nachträglich ergänzt. PDF-Dokumente des IC lassen sich mit dem kostenlosen Adobe Acrobat Reader (Version 7.0 oder höher) lesen.

Für den Inhalt der Aufsätze sind allein die Autoren verantwortlich.
Dunkelrot gefärbter Text kennzeichnet spätere Einfügungen der Redaktion.

Alle Vervielfältigungs- und Medien-Rechte dieses Beitrags liegen beim
Institutum Canarium
Hauslabgasse 31/6
A-1050 Wien

IC-Separatas werden für den privaten bzw. wissenschaftlichen Bereich kostenlos zur Verfügung gestellt. Digitale oder gedruckte Kopien von diesen PDFs herzustellen und gegen Gebühr zu verbreiten, ist jedoch strengstens untersagt und bedeutet eine schwerwiegende Verletzung der Urheberrechte.

Weitere Informationen und Kontaktmöglichkeiten:
institutum-canarium.org
almogaren.org

Abbildung Titelseite: Original-Umschlag des gedruckten Jahrbuches.

Inhaltsverzeichnis

(der kompletten Print-Version)

Luis Alberto Anaya Hernández: Las nuevas ideas y la Inquisición	9
Joaquín Caridad Arias: Temas lingüísticos canarios	23
Julien d'Huy: Le récit du «Chasseur adroit»: un mythe kabyle à remonter le temps ?	37
Michael Huebner & Sebastian Huebner: New evidence for a large prehistoric settlement in an annular geomorphological structure in Southwest Morocco	43
Werner Pichler & Alain Rodrigue: The rock art site of Hadjart (Taouz, Morocco)	51
● Andoni Sáenz de Buruaga: Una nueva estación artística en el Tiris saharauí: presentación del abrigo rupestre de Lejuad VIII (Duguech, Sahara Occidental)	63
R. Santana Rodríguez, J. M. Pérez Luzardo, J. Pérez-Luzardo Díaz: El hábitat troglodita en Gran Canaria: Evolución del hogar desde tiempos prehistóricos	89
Susan Searight-Martinet: Rock engravings from Asli Bou Kerch, Smara, Western Sahara	109
Hans-Joachim Ulbrich: Die podomorphen Felsbilder von Lanzarote (Kanarische Inseln)	133
Hartwig E. Steiner: Altkanarische Stätten in Las Playas / El Hierro III: >Poblado del Letime< – eine Höhen-Siedlung mit Höhlen-Heiligtum?	169

Zitieren Sie bitte diesen Aufsatz folgendermaßen / Please cite this article as follows:

Sáenz de Buruaga, Andoni (2011): Una nueva estación artística en el Tiris saharai: presentación del abrigo rupestre de Lejuad VIII (Duguech, Sahara Occidental).- *Almogaren XLII* (Institutum Canarium), Wien, 63-87

Andoni Sáenz de Buruaga*

Una nueva estación artística en el Tiris saharauí: presentación del abrigo rupestre de Lejuad VIII (Duguech, Sahara Occidental)

Keywords: Rock art, animals, ancient Tifinâgh, Lejuad, Western Sahara

Resumen:

Se da noticia del relevante hallazgo de una estación artística en el área de Lejuad con uno de los efectivos de pinturas más considerables de ese particular contexto: el abrigo de Lejuad VIII, en el sector meridional del Tiris (al SE del Sahara Occidental). Tras la descripción elemental de la muestra artística reconocida, se proponen una serie de agrupaciones estilísticas como medio de catalogación secuencial de los variados temas documentados en el conjunto.

Abstract:

We report the discovery of an important new rock art site near Lejuad featuring a considerable inventory of paintings in this special context: the abri of Lejuad VIII, south of Tiris (SE Western Sahara). Beyond the basic description of the artistic patterns we suggest a series of stylistic groups as means to catalog the various subjects documented at the site.

Zusammenfassung:

Es wird über die Entdeckung einer bemerkenswerten neuen Felsbildstation im Gebiet von Lejuad berichtet, die in diesem besonderen Kontext einen beträchtlich umfangreichen Bestand an Malereien zu bieten hat: der Abri von Lejuad VIII südlich von Tiris (im Südosten der Westsahara). Über die grundlegende Beschreibung der zu beobachtenden künstlerischen Ausdrucksformen hinaus wird eine Reihe von stilistischen Gruppen vorgeschlagen, um die unterschiedlichen Themen zu katalogisieren, die bei der Fundstätte dokumentiert wurden.

El marco artístico de Lejuad

El área de Lejuad, al SE del Sahara Occidental, configura uno de los focos de concentración de manifestaciones artísticas más notables del Tiris saha-

*Círculo de Estratigrafía Analítica. Departamento de Geografía, Prehistoria y Arqueología. Facultad de Letras. Universidad del País Vasco-Euskal Herriko Unibertsitatea. c/ Tomás y Valiente, s/n. E-01006 Vitoria-Gasteiz (andoni.buruaga@ehu.es)

raui. En efecto, en torno a las oquedades y abrigos formados en los espectaculares inselberges graníticos de Galabt Lejuad y de la inmediata zona de Galabt Eiy, a unos 10 km al S, se concentra una muestra muy significativa de las expresiones de arte rupestre controladas en esta parte del Occidente sahariano.

Antes de nada, hay que señalar que, desde los años 70 del pasado siglo, esta zona ha sido objeto de diferentes investigaciones arqueológicas -centradas especialmente en sus varios conjuntos artísticos y de manera muy singular en torno al espectacular abrigo de Lejuad I- que el seguimiento de la historiografía especializada pone de manifiesto. Testimonio de ello son las aportaciones escritas, preferentemente, de H. Nowak (1971 y 1975) o de H. Nowak y S. y D. Ortner (1975), del equipo integrado por M. Pellicer, P. Acosta, M. Hernández Pérez y D. Martín Socas (1974), y de R. de Balbín (1975; y, R. de Balbín y P. Bueno, 2009).

Intervenciones que se vieron limitadas, temporalmente, a la primera mitad de esa década con motivo del estallido de la guerra por el control del territorio que, desde finales de 1975, iba a enfrentar al Frente Polisario con Marruecos y Mauritania. Un conflicto bélico abierto que, lógicamente, interrumpió cualquier intento de actuación científica en la integridad del territorio saharauí hasta la declaración de alto el fuego de comienzos de los 90. Consecuencia de ello sería la fragmentación territorial, por la construcción del "muro defensivo marroquí", entre las franjas occidental y central, por un lado, "ocupadas" por la invasión de Marruecos, y la franja oriental, por el otro, "liberada" por los originarios pobladores saharauíes y gestionada por la República Árabe Saharaui Democrática (R.A.S.D.). El marco espacial de Lejuad forma parte, actualmente, de estos territorios libres y soberanos del Sahara Occidental (fig. 1).

Fruto de aquellas primeras investigaciones en ese particular contexto sería el control de un interesante número de abrigos rupestres con manifestaciones artísticas: 7 en Lejuad -los enumerados como Lejuad I, II, III, IV, Va, Vb y VI, 3 en Eiy -los enunciados como Eiy I, II y III- y 1 más en los ligeros relieves rocosos de Batn al Kelba (o Darâa al Kelba), a unos 6 km al W de Lejuad.

Un conjunto inicial de 11 abrigos artísticos que no era difícil suponer que se viera largamente superado con la activación de nuevas inspecciones en el futuro. En este sentido, podemos afirmar -ciñéndonos rigurosamente a nuestra propia experiencia- que, con la puesta en práctica de las campañas de prospección sistemática que desde 2005 venimos desarrollando en el marco del proyecto de investigación y cooperación cultural "*El proceso de evolución socio-cultural y ambiental de la región del Tiris, en el Sahara Occidental*", el efectivo de estaciones que hemos registrado allá, hasta la conclusión de la intervención de este año 2010, se eleva ya a 28. Un incremento, por lo tanto, de 17 nuevos abrigos rupestres con expresiones pictóricas y grabadas; de ellos,

4 se han localizado en Lejuad -los de Lejuad VII, VIII, IX y X-, 12 en Eiy -los de Eiy IV, V, VI, VII, VIII, IX, X, XI, XII, XIII, XIV y XV- y 1 en Batn al Kelba (Sáenz de Buruaga, A. *et alii*, 2008, 2009a y 2010). El "foyer" artístico de Lejuad-Eiy-Batn al Kelba se erige, por consiguiente, en uno de los núcleos privilegiados de las tierras meridionales saharauis (fig. 2).

Son muchos, así, los hallazgos recientemente efectuados. Mas, si uno de ellos resulta relevante por el repertorio de temas artísticos contenidos ese es el abrigo de Lejuad VIII. Se trata de la cavidad que, en aquel marco, encierra uno de los más numerosos conjuntos de pinturas. Ese notable efectivo y su variedad figurativa, en nuestra opinión, justifican la redacción de este texto a modo de sucinta presentación del lugar. Eso sí, aceptando y siendo conscientes -como no podía ser de otra manera- que en este trabajo, sustentado en los más elementales recursos de búsqueda con que se han controlado las manifestaciones rupestres, se producirán forzosas omisiones. Nuestro propósito, en estos momentos, es el procurar una presentación básica de la muestra artística, de sus variedades formales, estilísticas, cromáticas y del repertorio y peculiaridades de los temas documentados.

El abrigo de Lejuad VIII: descripción general y circunstancias del hallazgo

Constituye una oquedad de unos 30 x 15 x 3 m, abierta al NE, sobre la parte meso-inferior de la ladera septentrional de un relieve granítico de altura media ubicado en el sector N del área de los inselberges de Lejuad (fig. 3).

El abrigo, con una notable teórica espacialidad, se ve, sin embargo, condicionado en su desarrollo interno por una particular configuración en pendiente del suelo y su disposición, en buena parte, sobre un plano elevado. Unos accidentes que hacen que, por una parte, se acuse una fuerte convergencia de las placas rocosas a medida que se avanza hacia el fondo y, por otra, que gran parte de la mitad derecha, u oriental, de la cavidad no supere el metro de distancia entre suelo y techo. Esa amplitud, pues, bien manifiesta hacia la entrada, resulta, por consiguiente, seriamente condicionada en gran parte del espacio interior (fig. 4).

En cualquier caso, sobre diversas superficies del techo -tanto de la zona próxima a la entrada, como del interior- se conserva un buen número de manifestaciones pictóricas, fundamentalmente, de temática zoomorfa y escritural. De igual manera, algunos grabados de animales se han ejecutado, con preferencia, sobre un friso o especie de pequeña pared formada por el abrupto recorte del suelo rocoso descendente. Además, sobre la pared del fondo se ha reconocido, puntualmente, el grabado de otro animal y acaso pudieran llegar a perfilarse algunas otras imágenes más.

Por otra parte, hay que señalar que, además de expresiones artísticas, se constatan otros testimonios arqueológicos que denuncian, indudablemente, la ocupación del sitio como lugar de hábitat. Prueba de ello son los diversificados restos industriales esparcidos por la superficie y concentrados, de preferencia, en torno a la entrada y umbral de acceso: como elementos líticos tallados en sílex y cuarcita (raspadores, láminas y puntas de dorso, geométricos segmentoides, ecaillés, lascas, láminas, núcleos,...), fragmentos cerámicos lisos y decorados con una amplia variedad de impresiones, moletas y objetos pulimentados, etc. A ello, debe de añadirse la existencia de varios morteros labrados sobre la superficie rocosa del suelo o en las caras de algunos gruesos bloques aislados, a modo de molinos fijos.

El abrigo de Lejuad VIII fue controlado, por vez primera, en el curso de una rápida inspección realizada el 7 de Octubre de 2008, por el equipo que integrábamos la VI Campaña de investigaciones culturales en el Tiris (Sahara Occidental), con motivo de la contrastación y reconocimiento de algunas de las estaciones artísticas documentadas historiográficamente en el área de Lejuad, de cara a su inclusión en el Inventario del patrimonio arqueológico que venimos realizando y del que ya se cuenta con una monografía editada que recoge una parte significativa de nuestras investigaciones entre los años 2005 y 2007 (Sáenz de Buruaga, A. 2008a).

Tras el inesperado hallazgo, hubo de aguardarse un año para poder llevar a cabo una revisión con mayor detenimiento: tarea que se efectuó durante la VIII Campaña de exploraciones científicas en esas tierras saharauis, los días 29 y 30 de Septiembre de 2009 (Sáenz de Buruaga, A. *et alii*, 2008, p. 102; id. 2009b, p. 24, fot. 12 y 13; id. 2010, fichas 3 y 25).

Asociaciones rupestres y distribución espacial del conjunto artístico de Lejuad VIII

Algo más de 50 motivos pintados y otros 5 grabados seguros -de cronología prehistórica y ante-islámica- se pueden reconocer, al menos, por simple observación y lectura directa sobre los soportes rocosos del recinto. Con alta probabilidad, un rastreo más minucioso, a base de juegos de luces y sombras o de tratamientos fotogramétricos más sofisticados, acrecentarían considerablemente el efectivo computado. El conjunto artístico se completa, definitivamente, con otra serie de elementos pintados, de moderna factura, que forman parte de la actual etapa cultural islámica.

Predominan netamente, pues, las manifestaciones pictóricas sobre las elaboradas por medio de la técnica del grabado.

Los pigmentos se vinculan, de forma genérica, con la gama cromática roja,

si bien se advierten variaciones de tonalidad y composición diferenciada. Las mayores divergencias, en este sentido, las aportan la serie de rótulos y signos árabes contemporáneos y no patinados, de coloración roja intensa (Munsell 10R4/8). Las "otras" pinturas empero se encuentran patinadas, pudiendo proponerse 2 niveles de tonalidad rojiza: a) uno, rojizo tenue, suave y claro, de aspecto próximo a lo anaranjado (Munsell 10R6/6 y 2.5 YR6/6), y apariencia cronológica "más antigua": con el que se han dibujado las pocas figuras de tendencia naturalista advertidas; y, b) otro, rojizo más marcado (Munsell 10R5/8), con apariencia "más fresca": que aglutina a la mayor parte de representaciones esquemáticas y lineales, y asimismo a los antiguos grafismos alfabéticos beréberes.

Unas agrupaciones cromático-estilísticas válidas *grosso modo* para la parte más significativa del repertorio controlado.

Como bien es sabido, los diferentes pigmentos y el "grado de patinación" de las representaciones, por un lado, junto con el tipo de diseño y el motivo figurado, por el otro, son los fundamentos teóricos que habilitan los propósitos de ordenación relativa de las expresiones rupestres saharianas. En consecuencia, a partir de la eventual conjugación de criterios cromáticos, estilísticos y temáticos reconocidos, 3 serían las series básicas en que pudiera agruparse, provisionalmente, el efectivo artístico de Lejuad VIII:

1) *Serie de tendencia "naturalista"*: que representa, fundamentalmente, temas de bovinos a los que consigue imprimir una relativa sensación de movimiento, dotándolos asimismo de un cierto realismo. Todos los indicios tienden a hacer de ella la serie artística aquí más antigua.

2) *Serie de factura más "esquemática y lineal"*: que aglutina motivos figurados (de temática zoomorfa variada) y otros sujetos no figurativos (en forma de simbolismos geométricos y antiguos signos escriturales "*tifinâgh*"), frecuentemente, de trazo simplificado, en el que predominan los caracteres lineales rectilíneos, que dotas a las figuras animales de rigidez y estatismo. A esta serie deben de asociarse asimismo los 5 grabados de équidos reconocidos. Culturalmente, el repertorio se ajusta a los cánones de lo que en la secuencia del arte rupestre sahariano se identifica con la etapa "líbico-beréber".

3) *Serie de manifestaciones "árabes"*: que hacen referencia, fundamentalmente, a textos o rótulos escritos de contenido religioso islámico (con invocaciones a Allah y a Mahoma) o de ambientación más personal, así como algunas letras aisladas y puntuales expresiones simbólicas. En cualquiera de los casos, se trata de producciones de cronología contemporánea.

Además de estos sujetos reconocibles, hay asimismo un pequeño número de motivos pictóricos, que se reducen a simples manchones difusos o trazos

indeterminados, que difícilmente pudieran ajustarse con garantías a las agrupaciones propuestas. De forma cautelara, se dejan, pues, al margen de ese propósito ordenador.

Con todo, en términos cuantitativos, los temas naturalistas son escasos; algo mejor representadas están las manifestaciones árabes; y, sin duda, son los motivos de diseño más esquemático y lineal los más prolíferos del conjunto ornamental.

En cuanto a su ubicación, las pinturas se han plasmado en diversos tramos del techo, así como en un friso existente en el extremo oriental externo de la oquedad. Los grabados, por su parte, se encuentran, como hemos señalado previamente, en torno a otro friso más próximo al espacio central interno del abrigo y en la pared del fondo del recinto (fig. 5).

En relación a la serie árabe, ésta tiende a repartirse por el tercio derecho de la cavidad, coexistiendo, en el límite, con algunos motivos lineales.

La serie de trazos más esquemáticos y lineales muestra una notable concentración en torno al tercio izquierdo anterior, siguiéndose sus expresiones artísticas, más espaciadamente, por el área central del abrigo.

Finalmente, la serie naturalista comparte espacio con la lineal, tanto en el sector más próximo al exterior -donde algunas de cuyas representaciones se hallan, francamente, muy difuminadas-, como en el interior -en torno al centro de la cavidad-, con algún buen ejemplo aún conservado.

Descripción temática de la muestra "antigua" de Lejuad VIII y algunas observaciones generales

Como señalábamos con anterioridad, Lejuad VIII es uno de los abrigos rupestres que aglutina uno de los más considerables efectivos de motivos pictóricos de las 11 oquedades con testimonios de arte parietal controladas, hasta el momento, en el particular contexto montañoso de los inselberges de Lejuad.

Dejando aparte el grupo de modernas manifestaciones árabes (fig. 6, 7 y 8), el grueso de la muestra la componen, conjuntamente, las representaciones que hemos clasificado como de formato más esquemático y lineal y los antiguos grafismos escriturales "*tifinâgh*", propios todos ellos del estilo "líbico-beréber". Y ya apuntábamos cómo la documentación de matiz más "naturalista" restaba bastante más limitada. En términos de cómputo aproximativo, si las primeras superan con creces las 40 unidades, las segundas no llegan a alcanzar la decena.

Las superposiciones son raras -salvo en un caso en que se apercibe, sin dificultad, la yuxtaposición de un cuadrúpedo "lineal" sobre un zoomorfo muy deslavado y de notable envergadura de probable adscripción "naturalista"-, lo

que no favorece la ponderada ordenación relativa conforme a este criterio. Por ello, los parámetros orientativos han debido de rastrearse, mayormente, en razones estilísticas y, complementariamente, en argumentos temáticos y de pátina y cromatismo.

La serie más antigua "naturalista" viene determinada por representaciones "*bovidienses*". El conjunto más aparente es el formado por una agrupación de tres bovinos -con larga cornamenta lirada: a modo de creciente o arco abierto y extremos rematados en asa corta, en disposición frontal- y otro zoomorfo más impreciso (fig. 9). Las figuras aquí muestran un sensible deterioro cromático, habiéndose perdido ya ciertas partes anatómicas de algunos de los animales. Aparentemente, dos de los ejemplares parecen conllevar tinta plana en su pleno diseño, mientras que en otros dos se aperciben unos manchones en su cuerpo, muy similares entre sí, que evocan a las figuras de bovinos "*tachetés*". Quizás, si así fuere, no hubiera que excluir como hipótesis -aún por lejana que resultara- que estos estereotipos cromáticos bien pudieron ser, en alguna manera, imitados posteriormente por artistas "líbico-beréberes", en este mismo abrigo, para trazar la representación de un bovino singular que muestra el cuerpo compartimentado por una especie, quizás, de cobertura (fig.10): un atributo, indudablemente, de carácter "doméstico" en una figura de coloración rojiza más intensa, más "fresca" y, en consecuencia, más tardía. En cualquier caso, la composición iconográfica de esos cuatro animales "antiguos", a modo de rebaño, quizás pueda formar parte de una escena. En este sentido, alguna escena pictórica "naturalista" también se ha rastreado en este mismo marco de Lejuad: como lo sugiere la probable representación cinegética del abrigo de Lejuad Vb en la que 4 posibles gacelas se ven acosadas por 2 hombres (Nowak, H., Ortner, S. y D. 1975, p. 66, fig. 204; Sáenz de Buruaga, A. 2010).

En esta serie "naturalista" incluimos también otro tema pictórico "*bovidien*", quizás algo más tardío. Se trata de un gran bovino, mirando a la izquierda, con largos cuernos en marcado formato de lira, y series de trazos lineales dispuestos en el interior del cuerpo, a modo asimismo de diferenciados manchones cromáticos. De su cuello penden sendos colgantes lineales, dispuestos oblicuamente y en paralelo entre sí: gestos éstos de habitual influencia "doméstica". Además, una figura humana de rasgos esquemáticos se ha dispuesto montada sobre el lomo del animal (fig. 11).

Un sujeto particular éste que puede seguirse en otras estaciones del Oeste sahariano. Así, en el sitio mauritano de El Rhallaouiya (Adrar), se advierten varias representaciones grabadas, con trazos más bien esquemáticos, de bovinos montados y otros con colgantes del cuello que, crono-estilísticamente, se

han situado, además de en la etapa protohistórica "líbico-beréber", en episodios inmediatamente previos a esa fase artística (Vernet, R. 1996). Por otra parte, la presencia de "*pendeloques*" suspendidos del cuello de algunos bovinos pintados del sitio rupestre de Amogjar, asimismo en el Adrar de Mauritania, situarían esos temas específicos, en opinión de R. Vernet, en torno al IV milenio B. P. (Vernet, R. 2006, p. 201, fig. 22 y 28).

El grupo "naturalista" de Lejuad VIII se completa con la figura relativamente grande -si bien muy deslavada y alterada- de un cuadrúpedo superpuesto parcialmente por un animal propio del estilo "líbico-beréber", y con un conjunto de trazos, situados en otra parte del techo, entre los que se advierte el cuarto trasero de un zoomorfo.

Por su parte, la serie "líbico-beréber", más tardía, ofrece un repertorio cuantitativamente bastante más nutrido y asimismo heterogéneo desde el punto de vista temático. En general, aquí, las figuraciones son poco naturalistas y se hallan dotadas de un estereotipo sensiblemente esquemático: con rasgos muy simplificados a base de diseños tabulares y lineales.

Entre los animales identificables hay équidos (fig. 12 y 13) -algunos, ciertamente, de apariencia filiforme (fig. 14)-, antílopes -en casos, con largos cuernos curvados hacia atrás, como, probablemente, los de un "orix" (*Oryx dammah*) (fig. 15), cuyo trazado recuerda, ciertamente, a alguno de los animales de una escena de caza de cronología protohistórica del abrigo de Aicha Ethera NW-1 (Tijirit, Mauritania) (Sáenz de Buruaga, A. *et alii*, 2006, p. 28-29, ficha n° 8; id. 2007, p. 21s, fot. 13; Sáenz de Buruaga, A. 2008b, p. 43s, fig. 150 y 151); en casos, con la alargada cornamenta sinuosa más propia de un "adax" (*Addax nosomaculatus*) (fig. 16)- y diferentes cuadrúpedos de diagnóstico más impreciso (¿antílopes, cápridos, bovinos, ...?) o, francamente, indeterminado (fig. 17, 18, 19, 20 y 21). Probablemente, deba también de relacionarse con este grupo "estilístico" la previamente referida figura de un bovino, de cuerpo compartimentado y larga cornamenta en perspectiva más torcida, que, como hemos sugerido, acaso pudiera tratarse de una copia de época "líbico-beréber" de algunos de los bovinos representados aquí en la etapa "naturalista" (fig. 10): una posibilidad ésta por remota que se ofrezca.

En el contexto de los relieves montañosos de Lejuad se encuentran varias estaciones con representaciones figurativas -de zoomorfos y antropomorfos- que pueden paralelizarse con este mismo estilo artístico "líbico-beréber": como los ya conocidos, historiográficamente, casos de Lejuad I, Lejuad II, Lejuad III y Lejuad VI, o los más recientes hallazgos, efectuados en nuestras campañas de prospección sistemática, de Lejuad VII (fig. 22) y Lejuad X (fig. 23) (Sáenz de Buruaga, A. *et alii*, 2010, fichas n° 94 y 95).

Pero, además de motivos figurados, la serie "líbico-beréber" de Lejuad VIII aporta un interesante lote de grafismos y caracteres alfabéticos relacionados con la antigua escritura "*tifinâgh*". Algunos de ellos aparecen dispuestos en forma de verdaderas líneas de texto, otros en pequeñas agrupaciones, e incluso los hay aislados individualmente (fig. 24 y 25). Un repertorio de manifestaciones escritas que, como acontecía con los temas más figurativos, encuentra paralelos inmediatos en esa misma área: especialmente, en los abrigos rupestres de Lejuad III y Lejuad VI.

Para concluir, y en términos generales, hay que decir que el conjunto de pinturas y grabados reconocidos sobre las superficies graníticas del abrigo de Lejuad VIII no parece aportar elementos característicos de la gran fauna salvaje africana, como elefantes, jirafas, etc. Las especies presentes aquí que pudieran correlacionarse con ese rango serían, en todo caso, los bovinos "naturalistas" y algunos animales de talla más limitada de la etapa "líbico-beréber" (oryx, adax, ...). En revancha, son varios los ejemplos de animales domésticos o con atributos de domesticación incontestables (bovinos, équidos). Todo ello, alimenta la imagen, globalmente, de un ambiente socio-económico relacionado con las comunidades productoras ganaderas. Por ello, si el "*estilo naturalista*" aquí descrito pudiera participar de una cronología neolítica plena y avanzada, el "*estilo líbico-beréber*" habría que asociarlo, más plausiblemente, al desarrollo de la etapa protohistórica.

Agradecimientos:

Conste nuestro sincero agradecimiento al Dr. Alain Rodrigue y al Dr. Robert Vernet por sus valiosas observaciones y comentarios en relación con algunas de las figuras rupestres descritas.

Bibliografía:

- Balbín, Rodrigo de (1975): *Contribución al estudio del Arte Rupestre del Sahara español*. Resumen Tesis Doctoral, Madrid, 37 pp.
- Balbín, Rodrigo de; Bueno, Primitiva (2009): «Recuperación de un yacimiento del Sahara Occidental: Leyuad»; en: De Balbín Behrmann *et al.* (Eds.): *Grabados rupestres de la fachada atlántica europea y africana*. BAR S2043, Oxford 2009, 293-332.
- Nowak, Herbert (1971): «Steinsetzungen im südlichen Río de Oro. Spanische Sahara». *Almogaren* II/1971 (Institutum Canarium), Hallein, 1971, 47-65.
- Nowak, Herbert (1975): «Neue Felsbildstationen in der Spanischen Sahara». *Almogaren*, V-VI/1974-75 (Institutum Canarium), Hallein 1975, 143-163.
- Nowak, Herbert; Ortner, Sigrid und Dieter (1975): *Felsbilder der Spanischen*

- Sahara*. Akademische Druck-und Verlagsanstalt, Graz, 148 pp.
- Pellicer, Manuel; Acosta, Pilar; Hernández Pérez, Mauro; Martín Socas, Dimas (1974): «Aportaciones al estudio del arte rupestre del Sáhara Español (Zona Meridional)». *Tabona* 2 (Universidad de La Laguna), Tenerife 1973-1974, 1-91.
- Sáenz de Buruaga, Andoni (2008a): *Contribución al conocimiento del pasado cultural del Tiris. Sahara Occidental. Inventario del patrimonio arqueológico, 2005-2007*. Servicio Central de Publicaciones del Gobierno Vasco-Departamento de Cultura, Vitoria-Gasteiz, 453 pp.
- Sáenz de Buruaga, Andoni (2008b) «Nota sobre un panel con grabados de équidos en el abrigo rupestre de Galabt El Jeil 2 (Tiris, Sahara Occidental)». *Almogaren* XXXIX/2008 (Institutum Canarium), Wien 2008, pp. 137-152.
- Sáenz de Buruaga, Andoni (2010): «En torno a algunas escenas pictóricas de caza del repertorio artístico del SE del Sahara Occidental». *Veleia* 27 (Universidad del País Vasco), Vitoria-Gasteiz 2010, (en prensa).
- Sáenz de Buruaga Andoni; Mohamed Ali, Hossien; López Quintana, Juan Carlos; Errasti, Xabier; Ormazabal, Aitor; Selmanna Luchâa, Luchâa; Ouana Sidahmed, Chej (2006): *Memoria del Proyecto arqueológico y cultural general de cooperación e investigación vasco-saharai «Recuperación, conservación y estudio del patrimonio arqueológico del Sahara Occidental» y de su aplicación sistemática más específica en el área geográfica del Tiris. Actuación y resultados de la Expedición Arqueológica Vasca al Sahara Occidental-2006*. Vitoria-Gasteiz, 200 pp.
- Sáenz de Buruaga, Andoni; Mohamed Ali, Hossien; López Quintana, Juan Carlos; Ouana Sidahmed, Chej; Errasti, Xabier; Ormazabal, Aitor; Selmanna Luchâa, Luchâa; Arruabarrena, Juan María; Mohamed Mberek, Daday (2007): «Nuevas iniciativas en el proceso de búsqueda e interpretación del pasado cultural de la región del Tiris (Sahara Occidental): la contribución científica de las expediciones arqueológicas vasco-saharais de 2006 y 2007». *Krei* 9/2006-2007 (Círculo de Estratigrafía Analítica), Gasteiz 2007, pp. 7-26.
- Sáenz de Buruaga, Andoni; Mohamed Ali, Hossien; Errasti, Xabier; Ouana Sidahmed, Chej; Arruabarrena, Juan María; Mohamed Mberek, Daday; García Ortega, María Rosario; Lamén Dadi, Bachari; Olazabal, Asier; Saleh Chej, Mata-la; Badadi Ali, Halienna (2008): *Memoria del Proyecto arqueológico y cultural general de cooperación e investigación vasco-saharai «Recuperación, conservación y estudio del patrimonio arqueológico del Sahara Occidental» y de su aplicación sistemática más específica en el área geo-*

gráfica del Tiris. Actuación y resultados de la Expedición Arqueológica Vasca al Sahara Occidental-2008. Vitoria-Gasteiz, 373 pp.

Sáenz de Buruaga, Andoni; Mohamed Ali, Hossien; López Quintana, Juan Carlos; Mohamed Mberek, Daday; Arruabarrena, Juan María; Aomar Sidi Said, Malainin; García Ortega, María Rosario; Ali Hamma, Hamdi; Guenaga, Amagoia; Abdi Ali, Ahmed; Martínez de Rituerto, Sergio; Yamâa Breh, Mohamed Lamin; Aibad Alamin, Bachir; Liman Kmach, Maichan (2009a): *Memoria del Proyecto arqueológico y cultural general de cooperación e investigación vasco-saharai «Recuperación, conservación y estudio del patrimonio arqueológico del Sahara Occidental» y de su aplicación sistemática más específica en el área geográfica del Tiris. Actuación y resultados de la Expedición Arqueológica Vasca al Sahara Occidental-2009*. Vitoria-Gasteiz, 365 pp.

Sáenz de Buruaga, Andoni; Mohamed Ali, Hossien; López Quintana, Juan Carlos; Mohamed Mberek, Daday; Arruabarrena, Juan María; Ouana Sidahmed, Chej; García Ortega, María Rosario; Aomar Sidi Said, Malainin; Olazabal, Asier; Badadi Ali, Halienna; Guenaga, Amagoia; Saleh Chej, Mata-la; Martínez de Rituerto, Sergio; Lamen Dadi, Bachari; Errasti, Xabier; Ali Hamma, Hamdi; Abdi Ali, Ahmed; Yamâa Breh, Mohamed Lamin; Aibad Alamin, Bachir; Daday Mohamed, Salamo (2009b): «Un balance de las expediciones científicas vasco-saharais de 2008 y 2009 en torno al pasado cultural de las "tierras liberadas" del Tiris (Sahara Occidental)». *Krei* 10/2008-2009 (Círculo de Estratigrafía Analítica), Gasteiz 2009, 7-37.

Sáenz de Buruaga, Andoni; Mohamed Ali, Hossien; Arruabarrena, Juan María; Mohamed Mberek, Daday; García Ortega, María Rosario; Aomar Sidi Said, Malainin; Salaberri, Patxi; Badadi Ali, Halienna; Sidi Mohamed Abdeljalil, Abdati; Abdi Ali, Ahmed (2010): *Memoria del Proyecto arqueológico y cultural general de cooperación e investigación vasco-saharai «Recuperación, conservación y estudio del patrimonio arqueológico del Sahara Occidental» y de su aplicación sistemática más específica en el área geográfica del Tiris. Actuación y resultados de la Expedición Arqueológica Vasca al Sahara Occidental-2010*. Vitoria-Gasteiz, (en preparación).

Vernet, Robert (1996): «Le site rupestre d'El Rhallaouiya (Adrar de Mauritanie)», *Beitraege zur allgemeinen und vergleichenden Archaeologie*, 16, 1996, 109-137.

Vernet, Robert (2006): «Les peintures rupestres du haut de la passe d'Amogjar (Mauritanie)», en: *Hic sunt leones. Mélanges sahariens en l'honneur d'Alfred Muzzolini*. *Cahiers de l'AARS*, 10, 2006, 199-206.

Pies de ilustraciones:

Fig. 1.- Mapa del Sahara Occidental, con el trazado aproximado del "*muro defensivo marroquí*" (en línea punteada), y situación del abrigo rupestre de Lejuad VIII.

Fig. 2.- Perspectiva de alguno de los inselberges de Lejuad.

Fig. 3.- El abrigo de Lejuad VIII abierto en la parte meso-inferior de la ladera de uno de los inselberges del sector septentrional del área de Lejuad.

Fig. 4.- Vista parcial del interior del abrigo de Lejuad VIII.

Fig. 5.- Plano esquemático de la planta de Lejuad VIII y ubicación de algunos de los temas pintados y grabados en techo, paredes y frisos.

Fig. 6.- "*No hay más que un solo Dios y Mahoma es el mensajero de Dios*".

Fig. 7.- "*Allah*".

Fig. 8.- "*Un día sobre (?) L(e)kr(a)m, hija de Aâz*".

Fig. 9.- Conjunto de bovinos "naturalistas". (Imagen digital contrastada)

Fig. 10.- Bovino "doméstico" con el cuerpo compartimentado, probablemente correspondiente a la etapa artística "líbico-beréber". (Imagen digital contrastada)

Fig. 11.- Bovino "doméstico" montado. A su izquierda, parte de otro animal con cromatismo, técnica y diseño estilístico bien diferenciados.

Fig. 12.- Grabado aislado de un équido mirando a la izquierda.

Fig. 13.- Tres grabados de équidos mirando a la izquierda.

Fig. 14.- Una representación ultrasimplificada de équido, en primer término, y otras figuras zoomorfas.

Fig. 15.- Posible imagen de un antílope orix, de estilo "líbico-beréber".

Fig. 16.- Representación de un probable antílope adax, en formato tabular, propio del diseño artístico "líbico-beréber".

Fig. 17.- Figura lineal de un antílope o de un cáprido, con largos cuernos rectilíneas divergentes, y , encima, posible grafismo alfabético "líbico-beréber" X.

Fig. 18.- Dos cuadrúpedos machos, de trazado lineal, mirando a la derecha y dispuestos en paralelo.

Fig. 19.- Esquematismo de un zoomorfo mirando a la izquierda.

Fig. 20.- Un cuadrúpedo, a la izquierda, y un signo indeterminado, a la derecha.

Fig. 21.- Imagen pictórica de un animal (¿bovino?) mirando a la izquierda.

Fig. 22.- Junto a pinturas esquemáticas rojizas de jinetes, antropomorfos y diversos signos, hay también en las paredes graníticas del abrigo de Lejuad VII grabados de équidos.

Fig. 23.- Uno de los grabados de Lejuad X.

Fig. 24.- Grafismos pintados pertenecientes a la antigua escritura "tiffinâgh" en Lejuad VIII.

Fig. 25.- Rótulos de texto a base de caracteres alfabéticos propios de la escritura "líbico-beréber" sobre el techo de Lejuad VIII.

Fig. 1

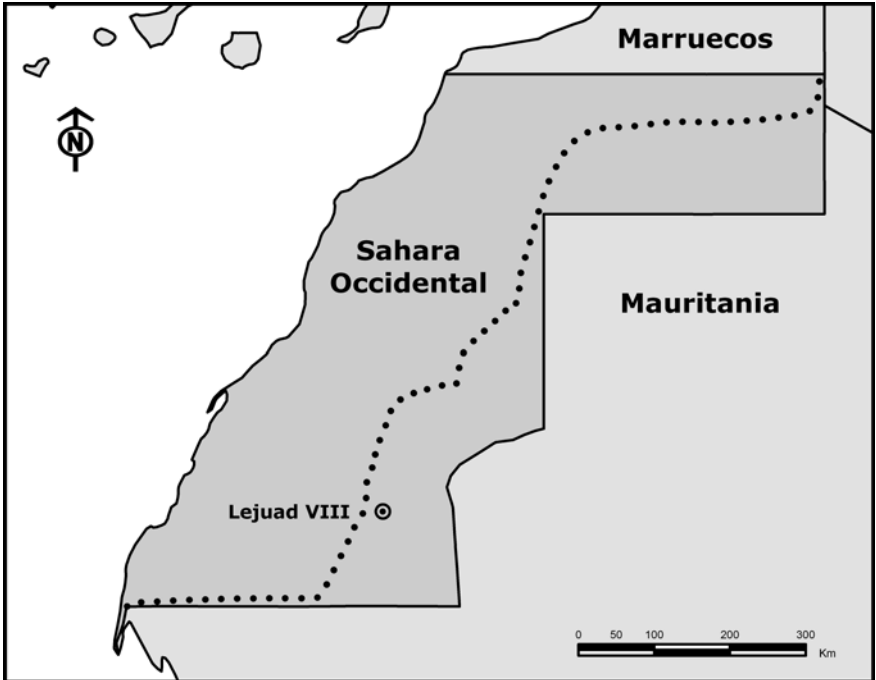




Fig. 2

Fig. 3



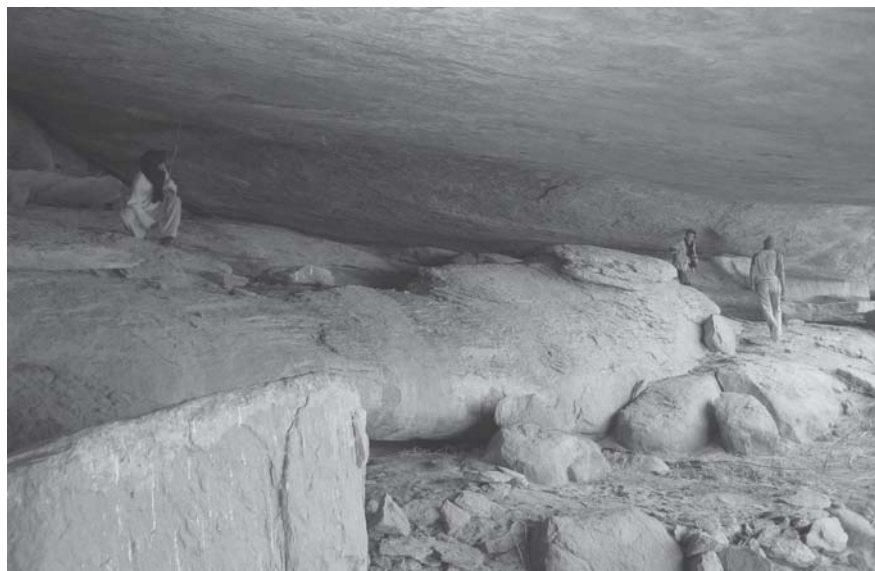
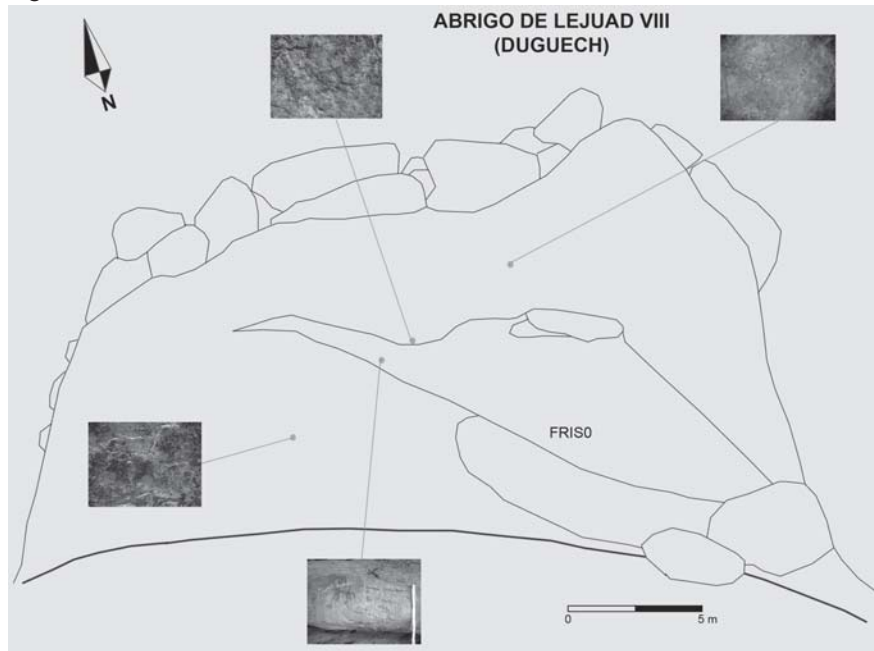


Fig. 4

Fig. 5



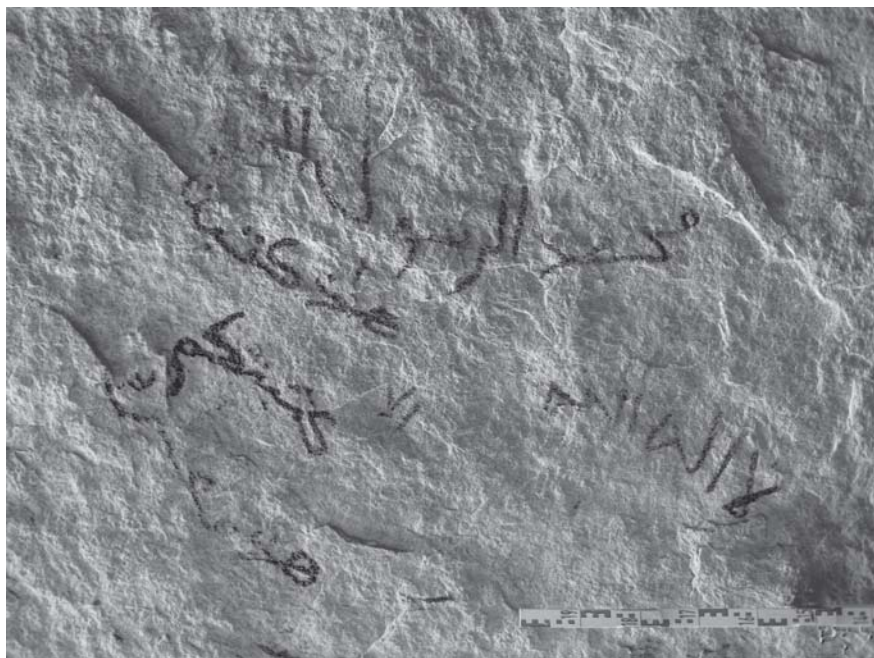


Fig. 6

Fig. 7



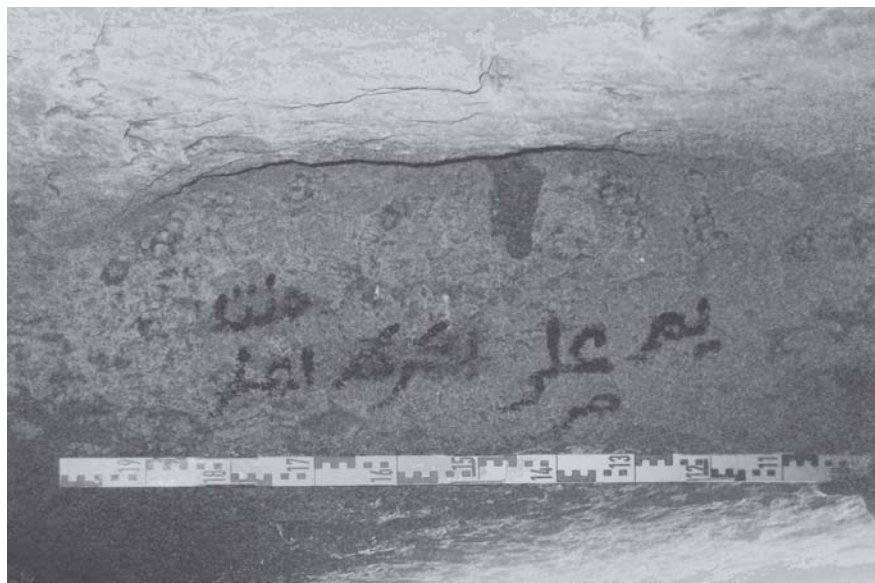


Fig. 8

Fig. 9



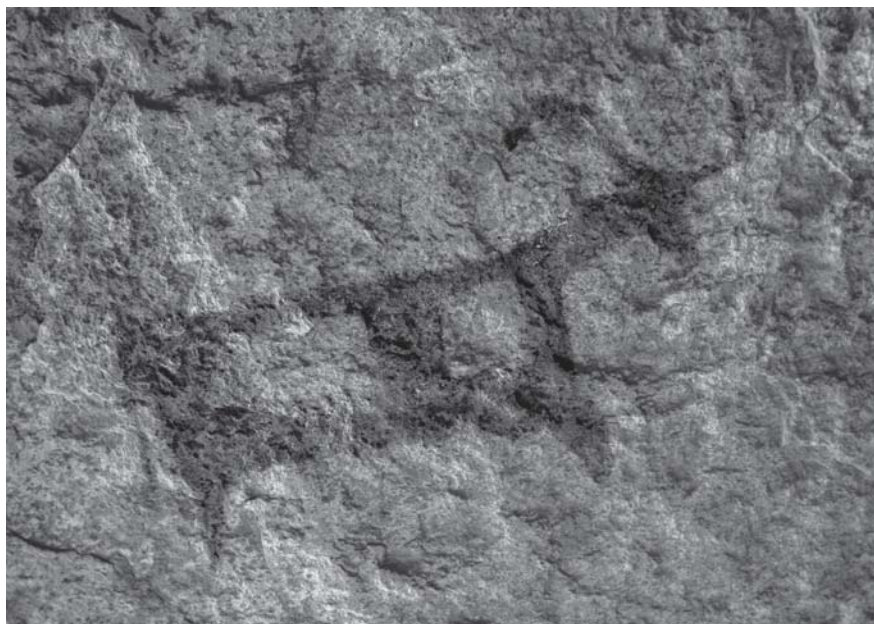


Fig. 10

Fig. 11

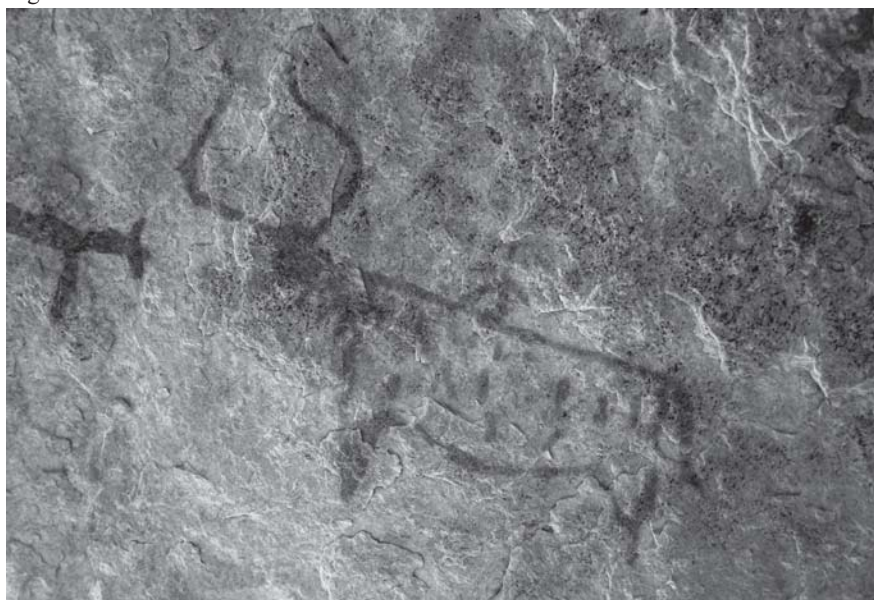




Fig. 12

Fig. 13





Fig. 14

Fig. 15





Fig. 16

Fig. 17





Fig. 18

Fig. 19

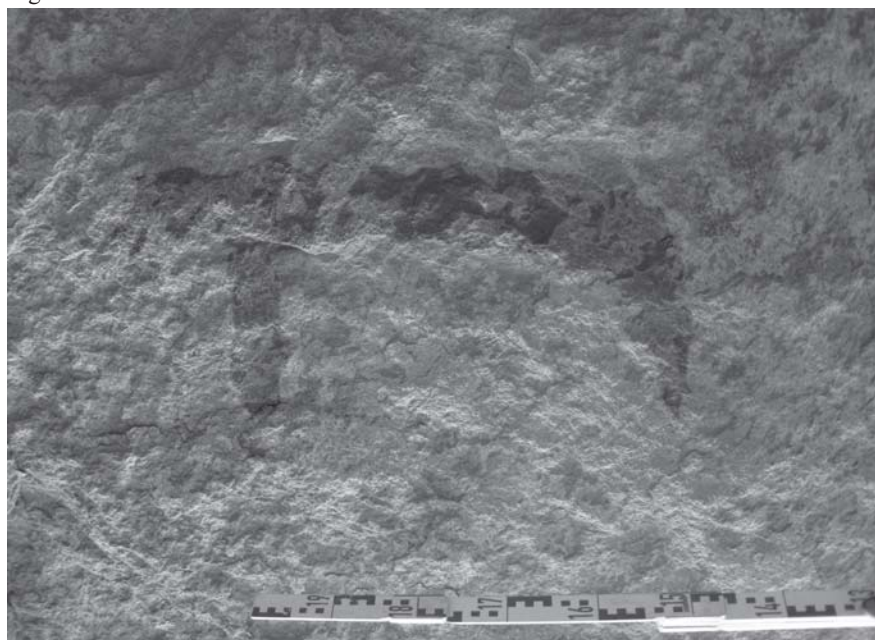




Fig. 20

Fig. 21

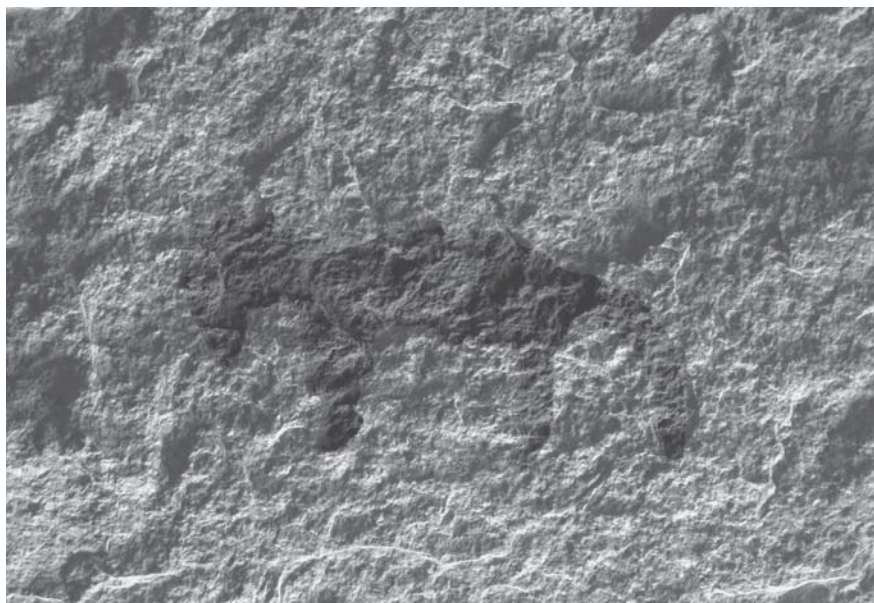




Fig. 22

Fig. 23





Fig. 24

Fig. 25

