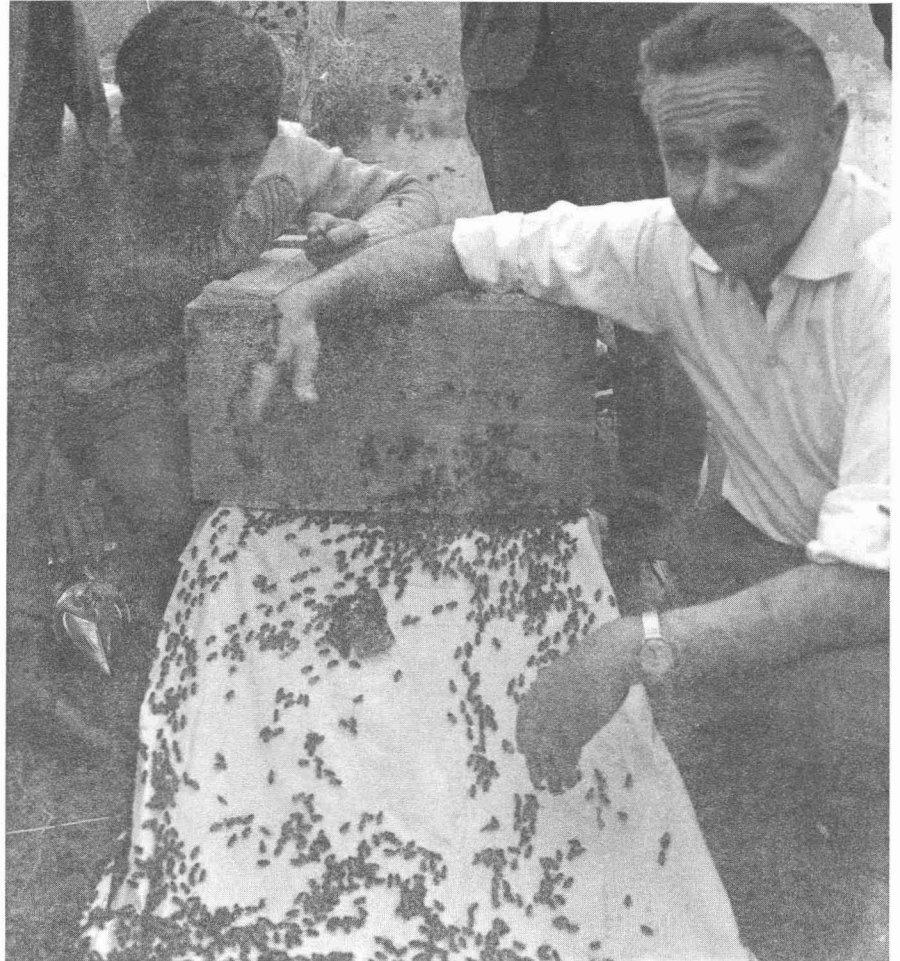


ORGANIZADO POR EL SERVICIO AGRICOLA

# CURSILLO DE APICULTURA

## UNA TARDE CON DON ANTONIO CALVIÑO



Don Antonio Calviño Muñoz es un hombre sumamente amable y grandemente sencillo. "Hay que ver la cantidad de cosas que nos enseñan estos insectos a los humanos", nos decía refiriéndose a las abejas. Es apicultor. Y recientemente ha dirigido un cursillo teórico-práctico sobre apicultura. Cursillo organizado por el Servicio Agrícola de nuestra Entidad.

Pero don Antonio no sólo conoce las abejas, con ese conocimiento sistemático y frío que se suele achacar al cientifismo. El las ama. La reina de la colmena es "la madre" y las demás son "las hermanas".

La tarde que estuvimos en la finca de "Los Moriscos" de la Caja Insular, asistiendo a una de las clases prácticas del cursillo, fue una tarde nueva. El concepto que teníamos de las abejas se

derrumbó al ver a don Antonio manipular entre ellas sin protección alguna. Bien defendidos detrás de la careta pensamos que era un caso único; él afirmaba que no. Hasta que nuestro compañero, cámara en ristre, se acercó a las colmenas obteniendo todas las tomas precisas sin protegerse lo más mínimo.

Don Antonio Calviño, conocedor del bien que las abejas reportan a la agricultura, propuso al Servicio Agrícola de nuestra Entidad la realización del cursillo. Y el Consejo Asesor del mismo lo aceptó:

"Desde hace tiempo, venía observando las posibilidades tan fantásticas para explotar colmenas que hay en esta isla, especialmente, en el Centro y en el Norte. Antiguamente, estas islas eran famosas por sus producciones melíferas".

El señor Calviño Muñoz está explicando cómo cambiar los enjambres de colmena, construir otras nuevas, etc.

"Para hacer un enjambre artificial, hay que comprobar que la reina, "la madre", salga de la antigua.

Don Antonio coloca en posición invertida la colmena, pone encima un cesto y comienza a "ahumarla". Acompasadamente, va golpeando los lados a fin de que el enjambre vaya subiendo. Sobre un trozo de tela blanca se colocan todas las abejas extraídas. Un círculo que ellas van formando nos indica dónde se encuentra la reina. Don Antonio la toma en sus manos; es un hermoso ejemplar. La coloca a la entrada de la nueva colmena donde entra seguida de sus "hijas".

"En la antigua colmena se quedan todavía unas cuantas. Son sufi-

cientes. Ahora crearán una nueva reina. Esto sirve, sobre todo, para evitar que por superpoblación un enjambre tenga que abandonar su "casa" y se pierda en otro lugar."

Aconseja don Antonio no destruir la vieja colmena. Aunque es preferible ir a la modernización y hacer nuevas más propicias para la explotación, tanto melífera como en el sentido de polinización.

Polinización. Poco considerada y, sin embargo, uno de los factores más importantes en las explotaciones agrícolas.

"Realmente, la polinización es quizás el aspecto más importante de la colmena. Hay zonas con gran cantidad de árboles frutales, aquí en Gran Canaria, en las que no hay colmenas. Eso merma la productividad. Evidentemente, la abeja no es el único insecto polinizador, pero sí el más positivo. Especialmente, porque al estar en colmenas es fácil controlarlo. Si hay que usar algún insecticida, se cierra la colmena y no mueren las abejas. En invierno se pueden guardar en un sitio adecuado; se las puede llevar de un lugar a otro".

Don Antonio continúa sus explicaciones rodeado de abejas. Los cursillistas hacen prácticas:



preparan panales, limpian otros, etc. Se les ve atentos e interesados en las exposiciones del apicultor. Los hay de todas las edades; también algunas señoras.

"A veces, no caemos en la cuenta

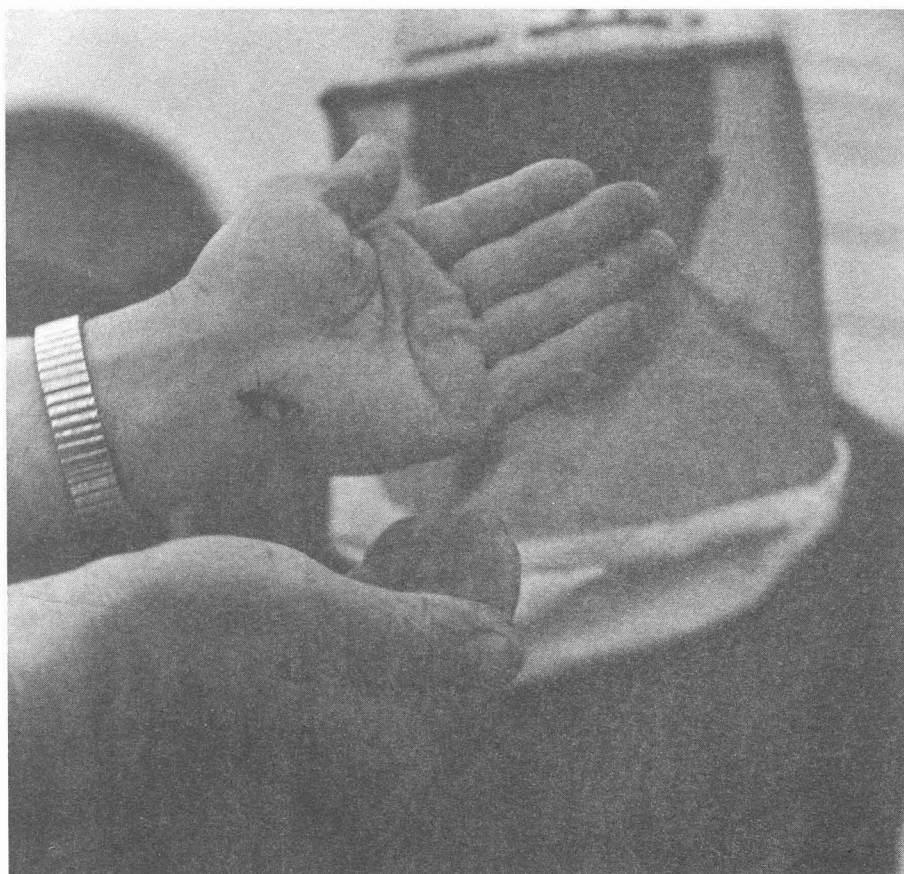
de la gran riqueza y capacidad de polinización, así como de producción melífera que tenemos. En estudio realizado por personal extranjero a través de Europa, se encontró que España tiene más de 8.000 variedades de plantas, mientras que, por ejemplo, Inglaterra no cuenta más que con 2.000 especies".

Mientras nos habla, se ha ido preparando el llamado "trasiego total". Cuando el armazón de una colmena es viejo, se impone cambiar todo el enjambre. Entre todos, han armado los nuevos panales. Humo, golpes acompasados, ... Las abejas son trasladadas a su nueva colmena. Un poco de almíbar les ayudará a construir su nueva casa.

"El clima ideal para las colmenas es el húmedo, ya que las rodea de plantas. En Canarias, concretamente en esta isla, el lugar donde mejor se pueden criar es el Sur, ya que existen cultivos de regadío, mientras que, a la vez, están protegidas del viento del Norte, uno de sus principales enemigos. Por eso pienso que aquí lo mejor es una apicultura transhumante: criar en el Sur y, en la floración, llevar las colmenas al Centro y al Norte".

Don Antonio acude ahora a otra

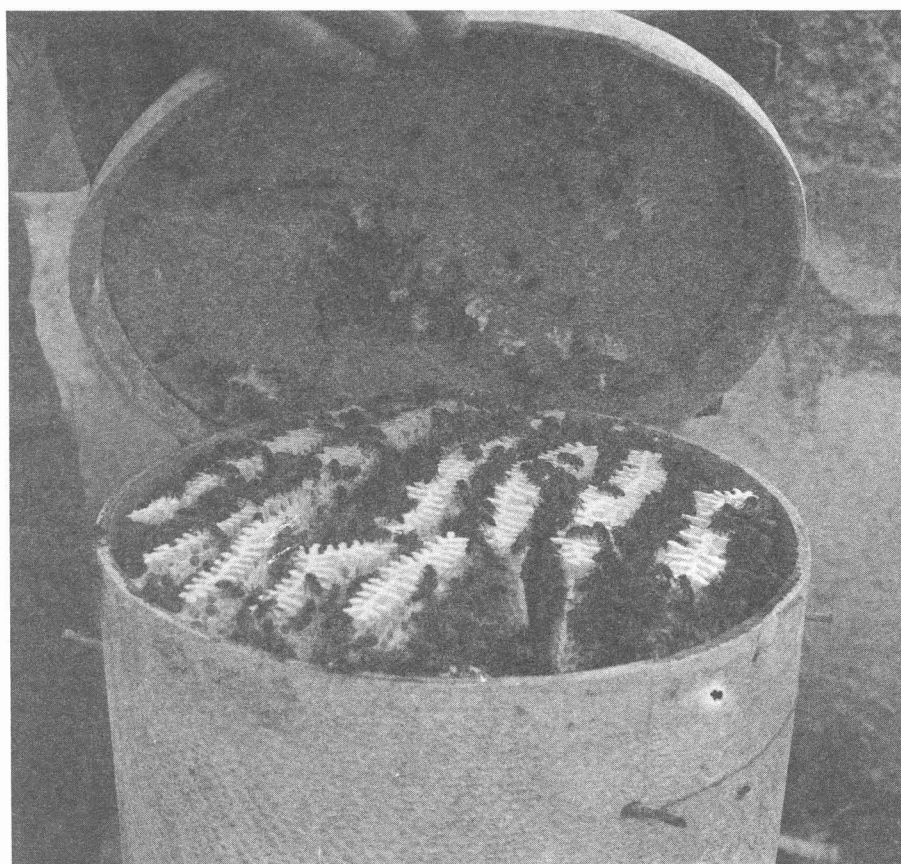




colmena. La víspera había sido ocupada. Se trataba ahora de sacar a la reina, guardada entre los panales dentro de una jaula diminuta. El día anterior, "la madre" se sentía incómoda en su nuevo domicilio: corría el peligro de morir asesinada de cariño;

sus hijas la rodearían para no dejarla irse y la matarían. Hoy ya está tranquilizada.

"Las colmenas tienen enemigos. No sólo el viento del Norte, que antes le indicaba. Sapos y lagartos son adversos a las abejas.



Pero el peor de todos es el pájaro llamado abejaruco que se alimenta exclusivamente de estos insectos. También la "polilla"; se trata de una mariposa que deposita sus huevos dentro de los panales y las larvas se alimentan allí. Esto debilita la colmena hasta que muere. Sin embargo, no son estos enemigos lo suficientemente poderosos si las colmenas están bien cuidadas".

La tarde va cayendo. Las primeras sombras brotan detrás de los árboles. Las abejas van retirándose. Se acerca la hora de recoger. El ahumador, las caretas, ... Una mirada más a las colmenas. Sus diminutas puertas están abarrotadas.

"Es importante que tengan sólo una apertura, una puerta. De otra forma, nace el "pillaje". Las abejas van de una "casa" a otra robando miel. Las inquilinas se defienden y se forma una verdadera batalla; como la de Waterloo. Esto debilita las colmenas y las hace sensibles a sus enemigos".

Una última pregunta.

"Hay muchas clases de abejas. Las más conocidas aquí son la hispana y la italiana o amarilla. La ideal en Gran Canaria es esta última. Pero hay que tener gran cuidado en conservar la raza que se encuentra ya bastante degenerada; se impone eliminar el mestizaje que es más agresivo".

El zumbido de las abejas queda atrás. Ha sido una tarde dura y nueva. El coche bota en los baches del camino. Don Antonio nos sigue hablando de sus abejas. Es algo que lleva muy dentro. Desde su juventud ha lidiado con ellas. Las conoce y las quiere. Lee las publicaciones apícolas; asiste a reuniones; ha visitado el extranjero para conocer nuevas técnicas, para cambios de impresiones.

"El cursillo organizado por el Servicio Agrícola de la Caja ha sido un éxito. Se han concienciado los cursillistas de lo que representa la apicultura. Les ha parecido pequeño el tiempo que hemos tenido. Señal de que lo han encontrado interesante".

No cabe duda de que así ha sido. El Servicio Agrícola de nuestra Entidad ha conseguido un nuevo punto a su favor en la línea de buen quehacer en pro del agro canario.



# **HOTEL MAXORATA**



**FUERTEVENTURA (Tarajalejo)**

ISLAS CANARIAS





© Del documento, los autores. Digitalización realizada por ULPGC. Biblioteca Universitaria, 2010

**ARREGIFE GRAN HOTEL** ☀️☀️☀️☀️☀️

**LANZAROTE**

ISLAS CANARIAS

