

**FOLIA HORTICOLA**

**Número 9**

**Pensando en jardines semi-silvestres**

**por G. & M. A. Kunkel**

**EDICIONES ALTERNATIVAS**

**Almería, 2003**

# **FOLIA HORTICOLA**

**Número 9**

**Pensando en jardines semi-silvestres  
Ideas introductivas**

**por G. & M. A. Kunkel**

**EDICIONES ALTERNATIVAS**

**Almería, 2003**

## F O L I A   H O R T I C O L A :

- (1) Belleza peligrosa (Diciembre 2000)
- (2) Asilvestrando en nuestro jardín (Marzo 2001)
- (3) Frutales orientales (Mayo 2001)
- (4) Mirabilis jalapa, una reseña (Mayo 2001)
- (5) Un llamado "Árbol del cielo" (Octubre 2001)
- (6) Lantana camara, una "Bandera española" (Febrero 2002)
- (7) Las Papaverales, una nostalgia primavera (Abril 2002)
- (8) Acerca del árbol Nim, o Asadirachta, para asustarles (Oct. 02)
- 9) Pensando en jardines semi-silvestres (Agosto 2003)

© Textos: G.Kunkel  
Dibujos: M.A.Kunkel

EDICIONES ALTERNATIVAS  
Apartado de Correos 79  
E - 04820 Vélez Rubio  
(Almería - España)

Imprime/Reproduce:  
Cayetano Méndez  
c/ Álamo, 8  
Lorca (Murcia)

(publicado: Agosto 2003)

Reimpreso: Febrero 2004

2.<sup>a</sup> Reimpresión: Noviembre 2004

**RESUMEN:** Pensando en jardines semi-silvestres, se presenta algunas ideas introductivas e ilustradas acerca de su(s) realizacion(es). - Resumen condensado de dos publicaciones más exhaustivas (++), también con referencia especial a condiciones de la zona mediterránea, sobre todo en el Sur de España.

**ABSTRACT:** Thinking about semi-wild gardens, herewith various ideas based on some of our own creations, accompanied by respective illustrations. Part of this material has been extracted from two previous, more thorough publications (++). It should be mentioned that the present rather general proposals refer mainly to the climatic conditions of the Mediterranean region, especially to Southern Spain. - And so: Here's to wildgardens (and "wild-gardeners"), hoping that your neighbours will not only agree but also be inspired.

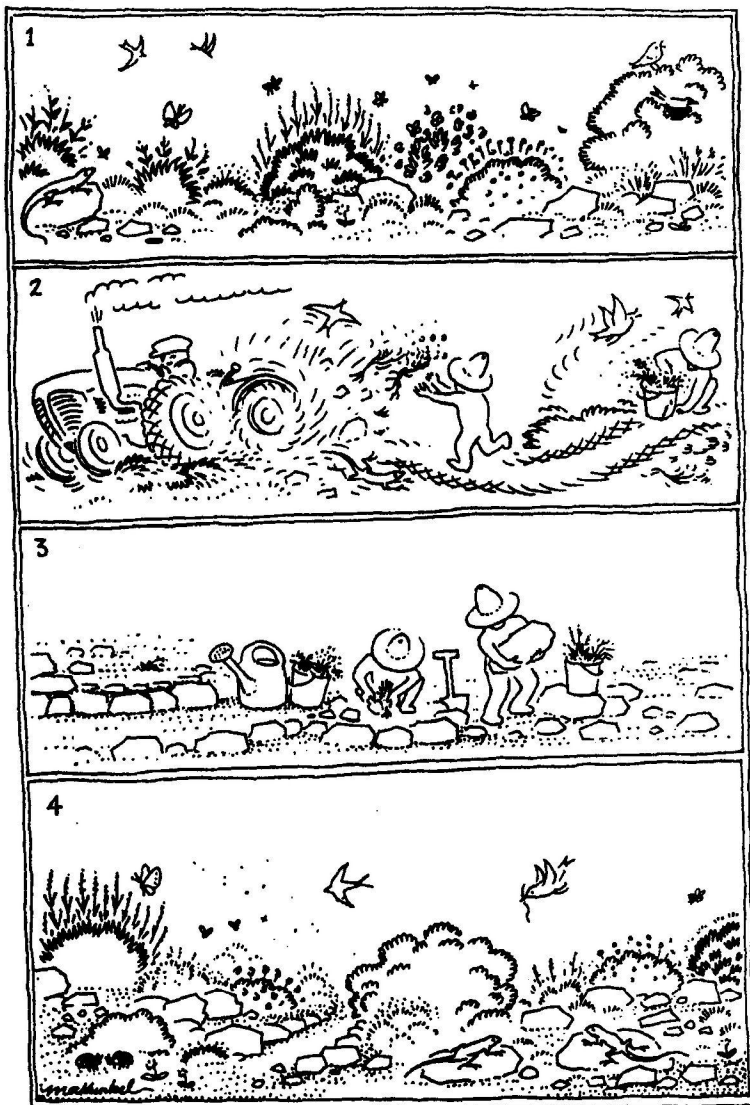
**AGRADECIMIENTOS:** Los autores/coeditores desean expresar su gratitud a Don Jose María González Lozoya (en Vélez-Rubio), por su corrección del manuscrito y, como ya acostumbrado, a la Imprenta de Don Cayetano Mándes (en Lorca), la reproducción también de este nuevo número de FOLIA HORTICOLA.

---

(++) G.KUNKEL: Jardinería en Zonas Áridas. - Ediciones Alternativas, Almería 1998, 1999, 2000, 2002; 145 págs.

G.KUNKEL: Gärten und Gärtnern in Trockengebieten. - Editorial Alhulia, Salobreña 2000; 215 págs.

Ambos libros ilustrados por Mary Anne Kunkel.



**SIN TITULO:** 1 - Un matorral o jardín silvestre e  
intacto pero que  
2 - debido a una acción agrícola queda destruido salvo  
3 - las acciones socorristas de unos jovenes conser-  
vacionistas reconstruyendo  
4 - aquel matorral ahora semi-silvestre.

## UNA ESPECIE DE "INTRODUCCIÓN"

No existen jardines que no den trabajo ...

Jardines semi-silvestres no suelen diseñarse por ordenadores o, en tal caso: solamente para cumplir con el respectivo programa de enseñanza o para llamar la atención de clientes potenciales.

Jardines semi-silvestres son descubiertos por los ojos jugando con la imaginación. Son paisajes que despiertan tus deseos creadores al mismo tiempo que recuerdan tus obligaciones de conservar lo máximo posible. Es decir que lo deseado entremezclado con lo imaginado y la posibilidad de obtenerlos te fascinan y responsabilisan simultáneamente; te envuelven como parte de un sueño realizable ...



... Quizás lo habías soñado ...

## TRATANDO DE DETALLAR:

.. Sin embargo, antes de acercarnos a la materia misma y como pregunta de conciencia: ¿Qué entiendes por o bajo "Jardín semi-silvestre"?

Como autores del presente "tratado" debemos confesar que vemos imposible detallar tantos ejemplos practicables porque el tema en sí es aplicable a cualquier región climática y fitogeográfica, a tantas exigencias y esperanzas, a los medios disponibles y al tiempo de invertir, etc. No sabemos si estarás sólo o que formas parte de una cooperativa, y si eras principiante o jardinero con experiencia. Y eso, aquí en el Sur de España como en sitios adecuados de Hawaii o Argentina, Nueva Zelanda o África del Sur, etc., siempre si se acepta esta clasificación "semi-silvestre" por encima de los detalles, tanto locales como regionales.

Otros puntos a considerar, ya como principio culminan en una o pueden originar una decisión: a) ¿Quieres / puedes adaptar / simplificar un jardín ya existente?, o b) ¿Prefieres / aceptas una cierta extensión de mañorral silvestre?, o c) ¿Tienes gana de modificar parte de un terreno destruido, e incluso erosionado? --Pero recordando que en todo caso habrá que investigar asuntos como propiedad, vecindad, acceso como quizás otros factores más; hasta problemas fronterizos pueden amargar cualquier ensayo. En otras palabras: preferentemente quedarse en lo suyo.

Y, como último punto de esta parte introductiva una pregunta: ¿Por qué un jardín de tipo "semi-silvestre"? - Para ayudarles contestar: siendo ecologistas y harto de formalidades queremos conservar complejos de la tan nombrada "biodiversidad", o crear ejemplos de la misma. Sea como fuera, la Naturaleza pronto agradecerá - aunque probablemente a su manera.



Suponiendo vuestro terreno elegido es de propiedad personal o familiar, o que ha sido alquilado, su accesibilidad debería ser controlable. Y las fases de su desarrollo y manejo también, porque el proyecto en sí depende de vuestras propias ideas y de su capacidad así como de su perseverancia. Algo diferente fuera el asunto si se tratará de terreno o hasta encargo público, donde influirán hasta los llamados "administradores temporarios" y sus promesas.

- - -

Pero volviendo al proyecto indicado, mejor vamos a comenzar con un principio y final a la vez: un jardín puede ser ortodoxo o bastante "silvestre"; sin embargo, mientras los senderos son notables, y limpios, lo demás parece ser destinado a la admiración.

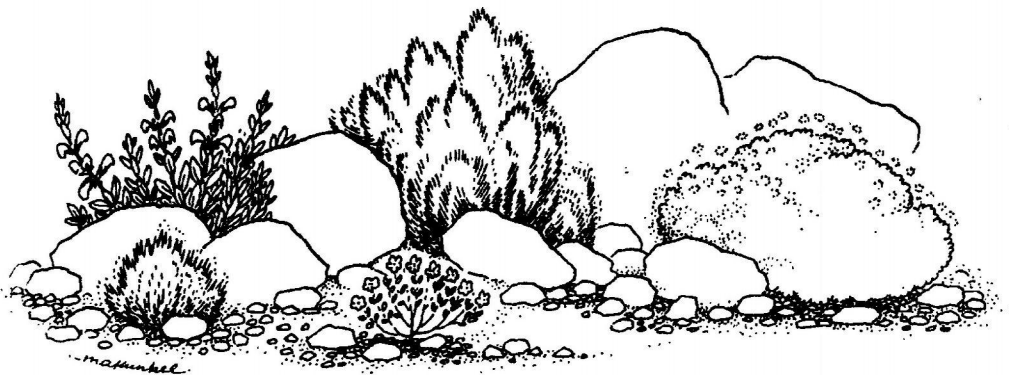
Haciendo referencia a las selecciones indicadas en la parte introductiva: No creemos que un complejo adaptación/modificación/simplificación de un jardín ya existente ofrece mucha



atracción, por lo menos no para entusiastas activos. Parece demasiado fácil, o pueden haber muchas delimitaciones, invisibles para a respetar. Más aventuroso es el "amansamiento" de un matorral, o de un paisaje semi-abierto, siendo el último que más facilidad ofrece y que - al mismo tiempo - más restricciones demanda; es decir que no hay que cambiar casi nada o, para no quitarles el entusiasmo: prácticamente nada notable. Vale para sitios dentro de una región semi-árida, como presenta la cuenca mediterránea, por ejemplo, zona de nuestros ensayos y experiencias. Y puede (o hasta debería) resultar un verdadero oasis de descanso. Y de nuevas inspiraciones ...

Abajo: rocalla con Aloe ssp. y Agave; izq. = una Acacia





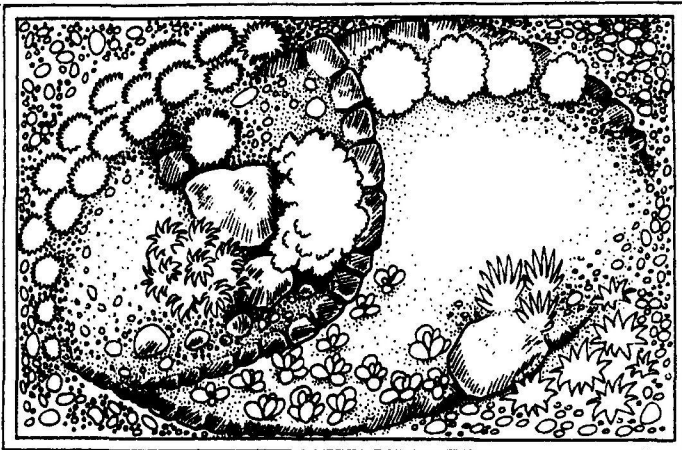
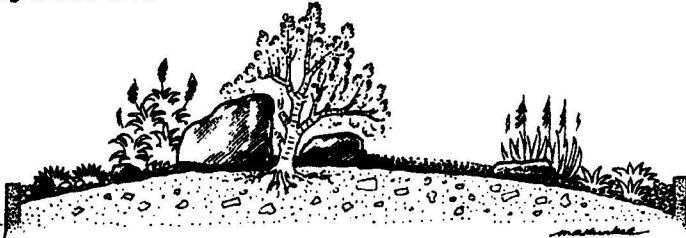
### El proyecto de un "Jardín del Desierto"

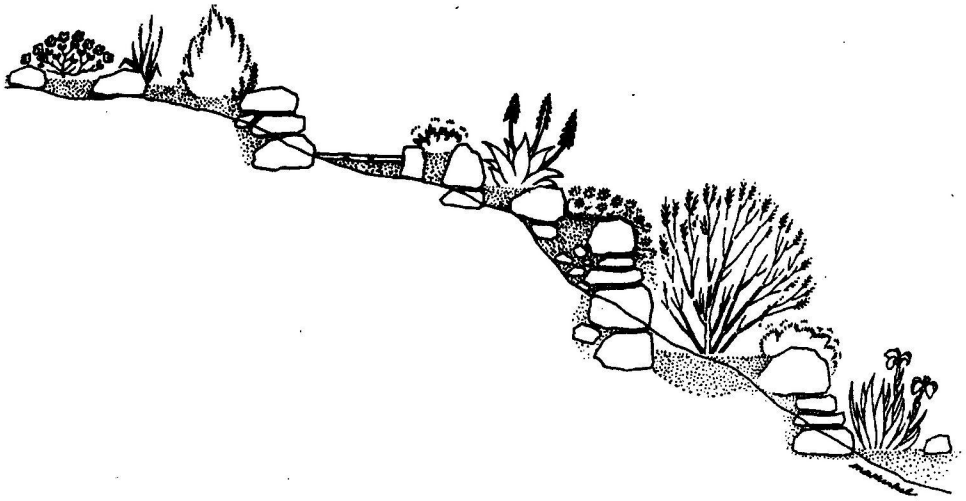
es un proyecto al gusto del consumidor. Por lo menos cuando se trata de una obra de personas particulares o de entidades privadas. Además y como ya he dicho en varias ocasiones: la idea merece realizar solamente cuando el complejo de actividades en sí cuenta con su debida protección, incluyendo su acceso controlable.

Y el ensayo puede ser simple o complicado, pequeño o de extensión considerable, depende del entusiasmo, el tiempo disponible, y de los medios que permiten su realización. Me imagino que tal actividades se desarrollan sobre terrenos adecuados, sean públicos o privados. Por eso: libertad y/o contrato por su parte también influyen en la obra y sus resultados.

Una recomendación para todos: conviene observar la Naturaleza de los alrededores. A veces un par de rocas manejables y tierra arenosa de un próximo barranquillo fácilmente formarán una(s) primera(s) isleta(s), y algunas plantas adaptables también se encontrarán.

Todo, proyectos incluidos, tiene su comienzo. Campo llano más extenso, por ejemplo, podemos convertir en un ensayo de repoblación natural, con paredes bajas, algunas rocas solitarias, y tierra arenosa. Entremedio pero conviene depositar tierra sedimentada, probablemente enriquecida con semillas de plantas silvestres. - ¿De dónde conseguir? Coger en zanjas de caminos y carreteras, por debajo de taludes cubiertos por matorrales y después de una lluvia notable. Dos cubos en cada salida, rellenos con tal material, también ayudan la creación de un jardincillo semi-silvestre, y Obras Públicas deberían ser agradecidos.





Más aventurado puede resultar un terreno con taludes y hasta con riscos. Obras en tales sitios, seguro que son más trabajosas; sin embargo, los efectos visuales así como ecológicos también suelen ser más admirados.

Importante aquí es la ejecución gradual o de terraza en los taludes menos inclinados, mientras que los riscos se convierten en muros tipo estribo, interrumpidos por contrafuertes rústicos y notables. Esencial en ambos casos es un drenaje oportuno y, naturalmente, es un tipo de vegetación adecuada, o son agrupaciones de plantas convenientes y vistosas a la vez.

---

Figs. pág. 11, arriba: Esquema de un ensayo simple acerca del posible ajardinamiento de una ladera, gracias a la creación de escalones (¡firmes!), y abajo: Ladera ajardinada, con risco convertido en una especie de "jardín colgante" (a las de Babilonia).



Y donde faltan laderas igual que protección; escombros acumulados cubiertos por tierra vegetal y piedras adecuadas también pueden crear un "escondrijo descansadero", semi-silvestre.

Sin embargo, lo que se puede evitar - evitaremos entonces. Por ejemplo: hay que tener una idea del potencial de una especie (de su desarrollo probable, posible etc.), y pensar en la sorpresa de jardineros cuando revisitando una obra, algunos años más tarde (ver dibujo):



Parece que se fueron geranios ...



... sin embargo, ha ...

Creemos que lo más satisfactorio son creaciones sobre terrenos denudados, sean desertizados, erosionados, o totalmente neglectos. De todos modos deberían ser superficies protegidas, es decir con acceso controlable. Lo que nos recuerda a un "jardín" totalmente abandonado.

Era en la parte baja de Andalucía, más exacto: cerca de Almería y perteneció a un llamado chalet, adquirido por nosotros. Y en aquel "jardín" hubo un naranjo (bastante triste), un limonero enfermo, y algunas parras, igualmente penosas. - Un ejemplo algo exagerado pero - todos somos aprendices.

Porque después de la limpieza del área, de la liquidación final de varios troncos muertos, comenzó la ordenación del terreno: marcando veredas, la introducción de piedras para los bordes y futuras rocallas, de dos camiones de grava gruesa, y de primeras plantas: arbolillos, arbustos y, sobre todo, plantas suculentas procedentes de un jardín anterior o que nos facilitaron amigos. Y así comenzó aquella aventura.

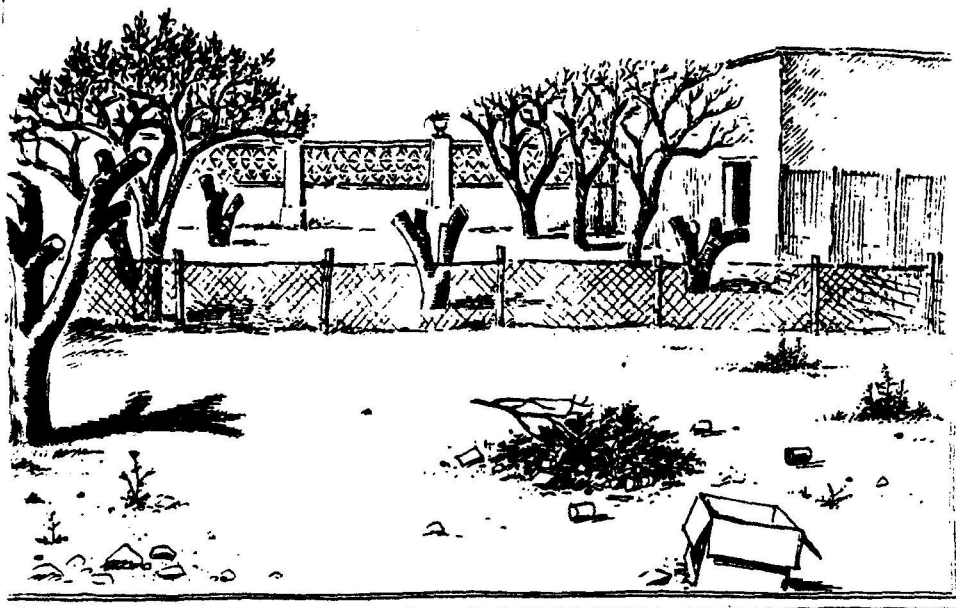
- - -

Había que trabajar, naturalmente, pero gracias a la salud, las ideas y la voluntad, gracias a las piedras y una buena capa de aquella grava lo resultó posible. Las (aunque raras) lluvias y algún riego ocasional ayudaban para que la multitud de las plantas introducidas pronto formaba una jungla cuya exuberancia, casi más pronto aún obligaba ciertas correcciones.

Sólo cuatro años separan las dos impresiones presentadas en la próxima página, y aquella situación (1985) ya demuestra plantaciones demasiado densas. Sin embargo, y aunque "aprendices" como ya dicho, aquel ensayo y guión práctico pronto fue "trasladado" también a otros lugares.

(Lámina respectiva reproducida de G. & M.A.Kunkel: JARDINERÍA EN ZONAS ÁRIDAS; Ediciones Alternativas, Almería 1998, 2000, 2002)

1981



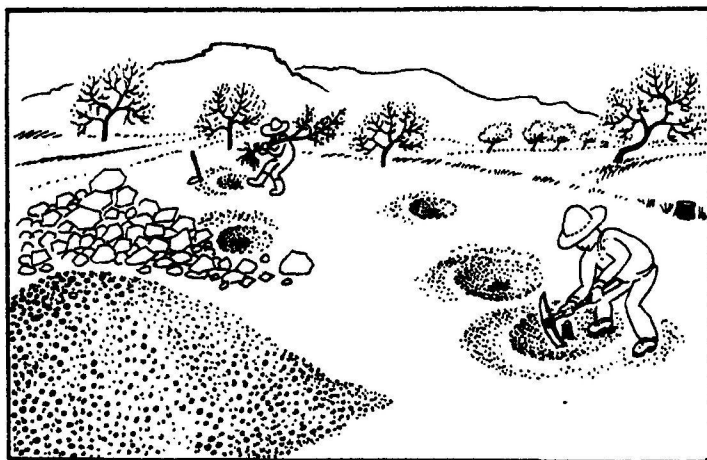
1985



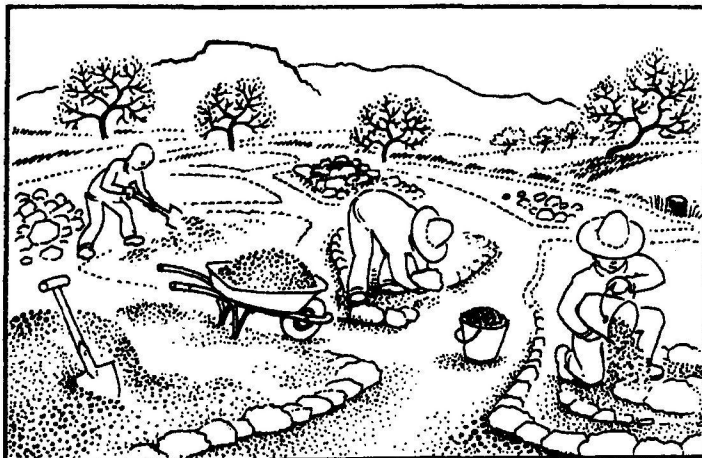




**Ha sido un campo agrícola bastante abandonado,  
con varios almendros, también en estado triste.**



**Entraron hombres, con ideas y buena voluntad,  
buscando material, limpiando aquel campo,**



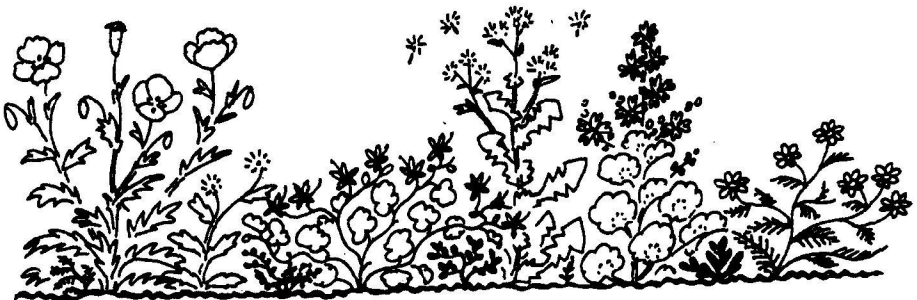
**y con la ayuda de piedras y grava comenzaron  
formar un aùn nuevo, algo extraño paisaje**



**que gracias a plantas adecuadas y animales  
residentes pronto se convirtió en naturaleza viva,  
en un jardín semi-silvestre.**

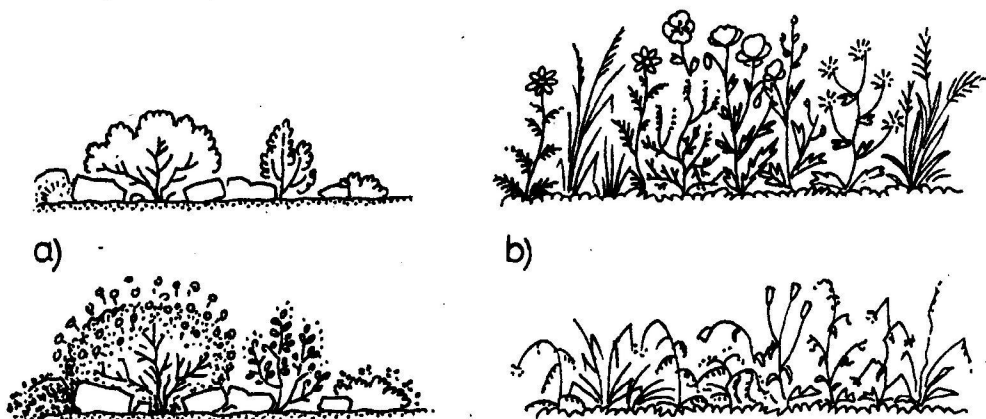


**MANTENIMIENTO:** ¿Recuerdan la primera línea (página 5)? - No existen jardines que no den trabajo ... Suponiendo que las piedras estén puestas, y las plantas crezcan, ahora hay que considerar un subcapítulo adicional:



Tratando el mantenimiento "de la creación", con las diversas actividades (incluyendo un riego ocasional) que se prefiere ocultar de los ojos de visitantes. Como por ejemplo la limpieza, y el control de elementos no deseados, sean plantas y/o animales. Y que sean visitas casuales, u otros, estableciéndose, por su propia cuenta.

Las llamadas "malas hierbas" parecen indicar algo fácil de explicar porque, cuando floreciendo, tienen sus admiradores: las abejas (¡útiles!) y los visitantes humanos (de utilidad dudosa) les gustan las anapolas, los geranios, las malvas etc. pero desconocen la plantación original, escondida, dominada por aquella exuberancia temporaria y no invitada. (ver dibujos página anterior, y la próxima).



Además, y para volver a repetir algún otro conocimiento; el aspecto primaveral de casi cualquier parcela abandonada (ver b, arriba) suele abrazar una multitud florífera, mientras el verano (b, abajo) acerca aquella exuberancia a la tristeza aparentemente definitiva, por lo menos hasta una próxima temporada. Los aspectos de una recalla cultivada y cuidada, casi por seguro, suele ofrecer vistas y resultados contrarios (ver a, izq.). - Naturalmente y como sabemos: la limpieza es más trabajosa.

**País, no me quedan espacios para presentarles aquellos otros visitantes antes mencionados; os aseguro que los dibujos correspondientes son excelentes. Prefiero introducirles a mi rincón de descanso, lugar algo retirado, casi secreto, sitio ideal para pensar hasta con ojos cerrados.**



**Aunque me he olvidado la localidad; Pero desde aquí/allí recordarles que también la jardinería puede ser entretenida, hasta "semi-silvestre". - Bueno, os deseamos oportunidad, inspiración, perseverancia, y el éxito satisfactorio que merecen.**

