

FERNANDO GUANARTEME

REY CANARIO Y HÉROE CONCILIADOR

**SU EJEMPLO SIGUE VIVO
EN NUESTRA MEMORIA**

ASOCIACIÓN FERNANDO GUANARTEME REY CANARIO // www.fernandoguanarteme.es



Asociación
Fernando Guanarteme
Rey Canario

*Estatua de Fernando Guanarteme
Municipio de Gáldar*

Juan Borges Linares 30 de mayo de 1986)

Editorial

FERNANDO GUANARTEME, NUESTRO EMBLEMA

La figura histórica del guanarteme Tenesor Semidán conserva una vigencia indiscutible en el núcleo espiritual y social del ser canario. Más de cinco siglos después de su existencia, la grandeza de las acciones por él emprendidas, y sus consecuencias, siguen describiendo el valor, la inteligencia y el talante pacífico de la sociedad insular a lo largo del tiempo.

Todos los pueblos históricos que han llegado a la apasionante transformación tecnológica de este siglo XXI mantienen vivos los símbolos de su origen, personalizados en un emblema central. Fernando Guanarteme es para nosotros la figura emblemática, el referente moral, el nexo que nos une con su ejemplo.

Negociador directo de la pacificación canaria con los Reyes Católicos a finales del S. XV, su orgulloso instinto del diálogo, por encima de las armas, abrió el futuro a un pueblo dispuesto a cruzar sangre y destino con quienes llegaron al Archipiélago en actitud de conquista. Al integrarse en una patria común y signar en libertad la unión por la que luchaban Isabel y Fernando, convirtió a los canarios en coprotagonistas de la epopeya que haría de España el reino más extenso y poderoso del mundo.

Cristianado en Toledo con el nombre de Fernando Guanarteme, por él elegido, volvió a las islas con la garantía de paz y el mensaje de progreso que lideraban la política de la Edad Moderna europea.

Es, de hecho y por derecho, el primer Rey canario, participe en la unificación de otras islas y decisivo impulsor de la modernidad de un Archipiélago que nunca fue botín de conquista, sino parte indivisible del Renacimiento de todas las sociedades humanas.

La luz de aquel talento pacificador y dialogante sigue iluminando el profundo ser canario. Motiva por ello la edición de este amistoso compendio de memoria histórica y proyectos de presente y futuro, al servicio de la idea política y el valor simbólico del insigne ancestro que es nuestro irremplazable emblema.

Si la puesta en obra nos hace incurrir en involuntarios errores, su corrección será inmediata. Pedimos anticipadas disculpas por tal posibilidad, únicamente achacable a nuestro incondicional entusiasmo.

DATOS BIOGRÁFICOS DE FERNANDO GUANARTEME

REY CANARIO



¿Cómo se llamaban los reyes o monarcas? En Gran Canaria era el Guanarteme y en Tenerife el Mencey.

¿Gran Canaria en cuantos guanartematos estaba dividida? En diez guanartematos.

¿Un poco antes de la Conquista de Gran Canaria se redujo a dos Guanartemes, cuales? El Guanarteme de Gáldar era Tenesor Semidán y el Guanarteme de Telde Doramas.

¿Quién era el Guanarteme en la Conquista de Gran Canaria? Tenesor Semidán.

¿En que fecha, se cree aproximadamente, nació? En el año 1447.

¿Quién fue su padre y su madre? El padre Tagotrer Semidán o Soront Semidán y la madre Atendiura.

¿Quién fue su esposa? Abenchara, que fue bautizada con el nombre de Juana o Ana Fernández.

¿Cuantos hijos tuvo? Guayarmina, bautizada luego como Margarita, Catalina, ¿Ana?

¿Tenesor Semidán hizo la guerra a las tropas castellanas? Según las crónicas, decía Pedro de Vera que hacía la guerra con mucho daño.

¿Cuándo descubre Tenesor Semidán el poderío y grandeza de los Reyes Católicos? Tenesor Semidán sale del Puerto de la Isleta a finales del año 1482, llegan

a la península, remontan el Guadalquivir hasta Sevilla, siguiendo viaje hasta Córdoba donde se encuentra con los Reyes Católicos. Vio ciudades amuralladas, la flota inmensa, castillos, tropas, etc.

¿Qué consiguió Tenesor Semidán en este primer viaje? El Tratado de Córdoba, fue Tenesor Semidán el que lo consiguió. Estando en presencia Real en el Alcázar de Córdoba, consciente de que sin bautizar no era persona para aquella gente, lo primero que pide es ser bautizado.

¿Fernando Guanarteme era consciente de que el valor que el control de la isla tenía para Castilla, suponía un interés muy superior al que podían suscitar a los Reyes Católicos las posibilidades recaudatorias? Si, por eso pudo conseguir las exenciones tributarias para toda la isla, que luego se hicieron extensivas al resto del territorio realengo insular. A raíz del descubrimiento de América, más imprescindibles eran las islas para los intereses atlantistas de los castellanos, y por ello se justificaban las exenciones y franquicias, como lo evidencia la carta real de privilegio y franqueza de 20 de enero de 1487, primero **“por veinte años y luego para siempre jamás”**, dada en Burgos el 24 de diciembre de 1507.

¿Cuándo murió Don Fernando Guanarteme? Murió en Tenerife, en el año 1496, pobre y necesitado, pero consciente de que se iniciaba un camino nuevo lleno de ilusiones, esperanzas y futuro para su pueblo.

DATOS TOMADOS LITERALMENTE DEL LIBRO TENESOR SEMIDAN O DON FERNANDO GUANARTEME

Autor D. José Rodríguez Móure, nacido en la Isla de Tenerife, sacerdote y abogado.

Emprendo estos apuntes históricos alentando la halagüeña esperanza de que algún día, quizás no lejano, servirán de material para el que pueda y quiera escribir una biografía completa del célebre Tenesor Semidán, último Guanarteme o Rey de la vecina Isla de Gran Canaria, más conocido en la Historia con el nombre de Don Fernando Guanarteme, **después que bautizado en la Santa Fe Católica se incorporó al Reino de España.**

Hay que convenir que entre todos los personajes aborígenes que la Historia de nuestro Archipiélago nos recuerda, ninguno ha dejado una estela tan profunda y remarcable de su paso, ni más documentada, como la que de Don Fernando de Guanarteme nos ha legado la Crónica.

Cuéntase que el afecto que hacia su persona, inspiró Don Fernando Guanarteme a los Reyes Católicos, debió en primer término a lo simpático y gallardo de su talante varonil, y en verdad muy interesante debió ser su figura, cuando la Crónica cuidó de describirla y de ella tomáronla los historiadores con las siguientes particularidades: *<<Era, dicen, el Guanarteme al ser cautivado, de treinta y cinco años más o menos, de prócer estatura, color claro, facciones, bien dibujadas y la barba, aunque algo clara, negra y sedosa como la blonda cabellera que le llegaba a las espaldas, animando su persona lo suelto y enérgico de sus movimientos, y un aire majestuoso muy propio de la alta dignidad que ejerció.>>*

Pidió el Guanarteme a los Reyes el bautismo, que los Monarcas le otorgaron de buen grado, dignándose el Rey Don Fernando de abajarse, alzarlo y darle un abrazo y ordenar se diera a él y a los suyos aposento en corte, arreglado a la calidad de sus personas con cabalgadura de su real casa y para el Guanarteme vestidos y galas de la recámara de su propia persona, todo para que dignamente pudiera seguir asistiendo a la Corte en calidad de rey.

Al efecto el Guanarteme, después de instruido convenientemente en los misterios de nuestra santa fe, fue bautizado en la catedral de Toledo por el gran Cardenal de España Don Pedro González de Mendoza y apadrinado por los propios Reyes, imponiéndole el nombre de Fernando y por apellido el título mayestático de Guanarteme con que los aborígenes canarios denominaban a sus reyes, acto en el que terminó la personalidad de Tenesor Semidán, gentil isleño de las Afortunadas, **para dar lugar a la de Don Fernando Guanarteme, cristiano y español canario.**

Como con la muerte no termina la historia terrenal de los hombres, porque la fama póstuma aún los continúa animando por más o menos tiempo según fue la importancia de su vivir, nada, pues, tiene de extraño, dados los meritos políticos y militares del último rey canario, el que su memoria aún aliente, pasadas cuatro centurias (1922) de su fallecimiento; porque a la verdad, la valía personal de Tenesor Semidán fue tanta y de tal importancia, que ni el abandono ni la incuria de las posteridades, ni el desacierto de los juicios que sobre él se han forjado, han podido hacerla pasar el lecteo del olvido, antes al contrario, esas mismas críticas superficiales e irreflexivas que en contra de Don Fernando Guanarteme aparecen por tiempos en uno que otro patriota histerico, han sido causa de que su hermosa figura se haya agigantado en aquilatadas y severas críticas, saliendo de cada nuevo análisis más pura, más diáfana y transparente.

Los hechos ejecutados por el héroe aborígen, son bastantes por sí sólas para pulverizar toda afirmación que en contrario se hiciese; pero como el sentimentalismo patrioter, ha llegado hasta el extremo de acusarle de traidor a la patria, atribuyéndole defecto de que afortunadamente careció, hacese necesario vindicarlo de calumnia tan infundada, esclareciendo los hechos que justificarán siempre su noble proceder y los impulsos de verdadero patriota que constantemente alimentó en su alma generosa.

Editado el año 1922, en la ciudad de La Laguna (Tenerife), en la imprenta de Sucesores de M. Curbelo.

Enlace de descarga: mdc.ulpgc.es/utills/getfile/collection/mdc/id/72569/filename/109399.pdf

D. FERNANDO GUANARTEME

REY CANARIO

¿Qué sabes de **D. Fernando Guanarteme**? Su vida es una razón mas para sentirse orgulloso de ser canario. ¿Eres seguro al 75% su pariente lejano?

D. Fernando Guanarteme “Rey Canario” vuelve, su reinado, su visión política y su recuerdo.

D. Fernando Guanarteme “Rey Canario”: El Rey que supo reinar.

D. Fernando Guanarteme “Rey Canario” fue al encuentro con la historia y volvió reconocido por los Reyes Católicos como D. Fernando Guanarteme Rey Canario.

D. Fernando Guanarteme “Rey Canario” gran Rey Canario que debe ser rescatado del olvido.

D. Fernando Guanarteme “Rey Canario”: Tenesor Semidán. El mismo hombre, el mismo patriota, el mismo rey.

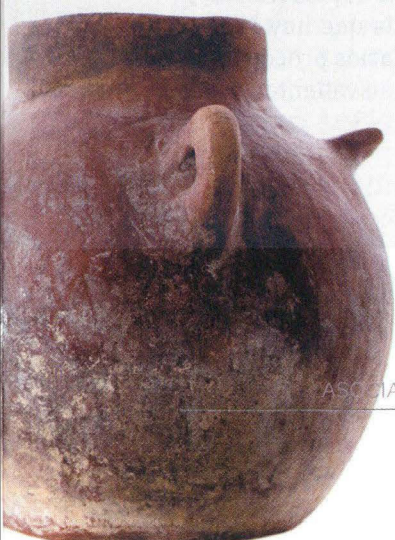
D. Fernando Guanarteme “Rey Canario”, un rey que escogió lo mejor para su pueblo.

D. Fernando Guanarteme “Rey Canario”, se enfrentó a muchos para ofrecer una vida para todos.

D. Fernando Guanarteme “Rey Canario”: Un gran paso en nuestra historia.

D. Fernando Guanarteme “Rey Canario” se enfrentó a un mundo nuevo para proteger a su pueblo.

D. Fernando Guanarteme “Rey Canario”, conocerlo es tu enseñanza o asignatura pendiente para conocerte a ti mismo.



DE DÓNDE PROCEDEMOS

1º) Una vez finalizo el proceso conquistador, en las Islas quedo un núcleo importante de sus antiguos habitantes. A los nuevos colonos europeos les era imprescindible relacionarse con la población aborígen para que pudiera seguir desarrollando la peculiar y escarpada cabaña canaria.

2º) La documentada nobleza e inteligencia de la población prehispanica y la necesidad de sus conocimientos insulares fue muy valorada por los europeos, y la fusión fue inmediata, celebrándose matrimonios entre conquistadores y pobladores con mujeres nativas, quienes, a su vez, aportaban al matrimonio en concepto de dote piezas de ganado, muy importantes entonces para la supervivencia del matrimonio y su inmediata descendencia.

3º) De estas numerosas uniones entre los aborígenes y las diferentes razas europeas de aquellos principios, entre las que sobresalían portuguesas, flamencas, genovesas, judías de diferentes lugares, y castellanas de casi todas las ciudades españolas, especialmente andaluzas, procede hoy el más antiguo poblamiento insular.

4º) Todos los estudios que han realizado la Genealogía Canaria coinciden en que los actuales habitantes de las Islas traen un mismo punto común. Para que esta referencia se entienda y comprenda por los interesados en conocer sus raíces, señalemos que de dos padres, tenemos cuatro abuelos, ocho bisabuelos y dieciséis tatarabuelos. Cada generación ascendente se va dupli-

cando, y al llegara la altura de la conquista, descendemos de unos 32.000 habitantes, un número de personas mucho mayor que el existente en aquellos momentos, cuyo estudios dan la cifra de unos 6.000 habitantes.

5º) Si tenemos en cuenta la endogamia existente en las Islas desde sus mismos orígenes, que se unían en matrimonio primos con primos, sobrinos con tíos, y parientes con parientes, mas de tres cuartas partes de la cifra antes señalada pertenecen al mismo tronco común.

6º) Si esta estadística había quedado documentalmente probada, los actuales estudios y comprobaciones de la genética y el ADN han demostrado científicamente la relación de la actual población canaria con el poblamiento prehispanico que existían en el Archipiélago antes de la conquista. En el IV Encuentro de Genealogías Canarias celebrado recientemente, el doctor D. Florentino Sánchez García, Jefe de Servicio de Inmunología del Hospital Universitario de Gran Canaria Dr. Juan Negrin, desarrolló una interesante ponencia. De igual modo, la Licenciada Dña. Cristina de Negueruela Alemán, trató en el mismo congreso una esclarecedora tesis sobre las huellas de nuestros antepasados a través de los genes. Ambos investigadores coinciden en la relación genética existentes entre más de las tres cuartas partes de la actual población canaria. Incluso, Sus estudios le llevan a proporcionarnos nuestras lejanas procedencia fuera ya de las fronteras insulares.

7º) Habida cuenta de ello, y tras los estudios genealógicos realizados sobre la descendencia del antiguo régulo aborígen, conocido en la gentileza como Tenesor Semidán, y en el mundo hispano tras su bautismo, como D. Fernando Guanarteme, se ha contrastado documentalmente que de él proceden prácticamente todo aquel que uno de sus cuatro abuelos fuera canario de varias generaciones, pues entre sus 32.000 ascendientes, sin lugar a duda tendrían que encontrarse aquel ultimo rey grancañario.

8º) La figura de Fernando Guanarteme esta siendo cada vez más valorada por la serie de estudios que se realizan para conocer y comprender mejor su actuación en los albores de la conquista. Como ha señalado el recordado catedrático de Historia D. Antonio de Béthencourt Massieu recientemente fallecido, Fernando Guanarteme fue, como político, un autentico visionario, adelantado en su tiempo, y demostró una inteligencia fuera de lo normal propia de su época. Comprendió que debía de operar con un sentido común en beneficio de su pueblo amenazado de extinción, ya que trató de formar razonable encontrar la fórmula de evitarlo. Mas que traición, como quieren presentarlo los detractores, Fernando Guanarteme fue un gran hombre, con un enorme poder que había en su mente, y gracias a eso dedicó su vida para que su pueblo lograra la supervivencia y el progreso de la que hoy la mayoría de los canarios procedemos agradecido por su valiente gesto.

D. Miguel Rodríguez Díaz de Quintana

Historiador, Genealogista, Investigador de los orígenes de la población prehispanica de las Islas Canarias y su fusión posterior con el poblamiento europeo tras la definitiva conquista del Archipiélago.

500 APELLIDOS CANARIOS, ESPAÑOLES Y EXTRANJEROS CASTELLANIZADOS EXISTENTES EN LAS ISLAS CANARIAS:

ACOSTA, ABRANTE, ABREU, ACEDO, ACEVEDO, ACUÑA, ADAY, AGALDAR, AGUIAR, ALGABA, ALAMO, ALARCÓN, ALVARADO, AGUILAR, ALBORNOZ, ALCALÁ, ALCÁNTARA, ALCARAZ, ALCAUDETTE, ALCAZAR, ALMANSA, ALONSO, ALEMÁN, ALFONSO, AFONSO, ALEMÁN, ALMEIDA, ALMODOVAR, ALVAREZ, AMBROSIO, ANTEQUERA, ANTUNEZ, APOLINARIO, ARAÑA, ARBELO, ARCEO, ARCOS, ARÉVALO, ARENCIBIA, ARGÜELLO, ARIÑEZ, ARJONA, ARMAS, ARNAO, AROCENA, AROCHA, ARROCHA, ARTILES, ARUCAS, ARVELO, ASCANIO, ASTORGA, AVILA, AYALA, AZUAJE, BADAJOZ, BAENA, BAEZ, BAEZA, BANDAMA, BALLESTEROS, BARBOSA, BARREDA, BARRERA, BARRETO, BARRIOS, BARTOLOMÉ, BASSAS, BATISTA, BAUTE, BAUTISTA, BECERRIL, BELLO, BELMONTE, BENAVENTE, BENCOMO, BENÍTEZ, BENITO, BENTAGAYRE, BERMÚDEZ, BERNAL, BERRIEL, BETANCOR, BETANCURT, BETHENCOURT, BETANZOS, BILBAO, BORDON, BORGES, BLANCO, BRITO, BRISTOL, BERRIEL, BOLAÑOS, BONILLA, BOTAS, BRAVO, BRAVO DE LAGUNA, BRITO, BURGOS, CABALLERO, CABELLO, CABEZUDO, CABREJAS, CACERES, CABRERA, CAIRASCO, CALCINES, CALDERÍN, CALDERÓN, CALVO, CAMACHO, CAMBRELENG, CAMARA, CAMEJO, CAMPOS, CARMONA, CARRIÓN, CASANOVA, CAZAÑA, CASAÑAS, CASTAÑEDA, CASTELLANO, CASTILLA, CASTILLO, CASTRILLO, CASTRO, CLAVIJO, CADRÉS, CEREZO, CERPA, CERVANTES, CIBERIO, CIFUENTES, CIRILO, CHACÓN, CHACOPINO, CHAVEZ, CHEMIDA, CHINEA, DE LA COBA, DEL CORRAL, CODINA, COLOMBO, CONCEPCIÓN, CONTRERAS, CÓRDOBA, CORREA, CORUJO, CORUÑA, COSME, CUBAS, CRUZ, CURBELO, DARIAS, DAROCA, DE LA PEÑA, DÁVILA, DEL CASTILLO-OLIVARES, DELGADO, DÉNIZ, DIAZ, DIAZ FLORES, DIEPA, DOMÍNGUEZ, DORÁMAS, DORESTE, DORTA, DRAGO, DUMPIÉRREZ, ESCOBAR, ESCOBEDO, ESPINAR, ESPINO, ESPINOLA, ESPINOSA, ESTÉVANEZ, ESTÉVEZ, ESTUPIÑÁN, ESTRADA, EXPÓSITO, EVORA, FAJARDO, FALCÓN, FARIAS, FARIÑA, FEBLES, FELIPE, FEO, FERNÁNDEZ, FERRER, FERRERA, FIGUEROA, FLAMENCOS, FLANDES, FLEITAS, FONSECA, FONTANA, FUENTE, FRANCÉS, FRANCHI, FRÍAS, FONTE, FUENTES, FUMERO, GAGO, GALÁN, GALDÓS, GALLEGOS, GALVÁN, GALVES, GALIANO, GALINDEZ, GARCÍA, GATA, GENETO, GIL, GINÉS, GODOY, GÓMEZ, GONZÁLEZ, GOPAR, GORDILLO, GOURIÉ, GRAN CANARIA, GRAU, GRECIA, GRIMÓN, GUANARTEME, GUANCHE, GUEDES, GUERRA, GUILLÉN, GUTIERREZ, GUZMÁN, HARO, HENRIQUEZ, HERNÁNDEZ, HERRERA, HERRERO, HERVÁS, HIERRO, HIDALGO, HINOJOSA, HORMIGA, HOYO, HURTADO, IBAÑEZ, IZQUIERDO, JAÉN, JEREZ, JORGE, JOVEN, LA FUENTE, LAS CASAS, LARA, LEAL, LEDESMA, LEMES, LEÓN, LEONÉS, LEZCANO, LIMA, LOBO, LÓPEZ, LORCA, LORENZO, LUCENA, LUGO, LUIS, LUJÁN, LUZARDO, LLARENA, LLORENTE, MACHADO, MACÍAS, MACHADO, MACHÍN, MACHUCA, MADRID, MALDONADO, MANINIDRA, MANRIQUE DE LARA, MANZANILLA, MANZANO, MARCHENA, MARÍN, MÁRQUES, MARQUINA, MANRIQUE, MANRIQUE DE LARA, MATOS, MATEO, MARICHAL, MARRERO, MARTEL, MARTÍN, MARTINÓN, MARTÍNEZ, MASSIEU, MATA, MATEO, MATOS, MAYOR, MAZANEQUE, MEDEROS, MEDINA, MELIÁN, MELO, MENA, MÉNDEZ, MENDOZA, MENESES, MÉRIDA, MESA, MICHEL, MIGUEL, MILLAN, MILLARES, MILLER, MIRABAL, MIRANDA, MIRELES, MOGUER, MOLINA, MONAGAS, MONDRAGÓN, MONTALVO, MONTAÑÉS, MONTELONGO, MONTEMAYOR, MONTENEGRO, MONTESDEOCA, MONTEVERDE, MONTORO, MORA, MORALES, MORERA, MOLINA, MONTESDEOCA, MONZÓN, MORCILLO, MORENO, MOROTE, MOYA, MÚJICA, MUÑOZ, MURCIA, MURILLO, MUROS, NARANJO, NAVARRETE, NAVARRO, NEGRÍN, NICOLÁS, NODA, NÚÑEZ, OBISPO, OCAMPO, OJEDA, OLIVA, OLIVARES, ORAMAS, ORTEGA, ORTIZ, O'SHANAHAN, OSORIO, PABLO, PACHECO, PADILLA, PADRÓN, PÁEZ, PALENCIA, PALENZUELA, PALOMINO, PASCUAL, PAZ, PÁRRAGA, PEDROSA, PELEGRÍN, PEÑA, PEÑATE, PEÑALOSA, PERAZA, PERDOMO, PERERA, PERESTELO, PÉREZ, PEREZ DE AGUIRRE, PEROJO, PESTANO, PICARD, PIMIENTA, PINEDA, PINTO, PIÑERO, PIRES, PLASENCIA, POGGIO, POLANCO, PONCE, PONCE DE LEÓN, PONTE, PORTUGUÉS, PRADO, PRIETO, QUESADA, QUEVEDO, QUINTANA, QUINTERO, QUIROGA, RAMALLO, RAMÍREZ, RAMOS, RAVELO, REDONDO, REINOSO, REJÓN, RICO, RIVERA, RIVERO, ROBLES, ROCA, RODRÍGUEZ, ROMERO, ROSA, ROSALES, RUANO, RUIZ, SABINA, SALAZAR, SALGADO, SALMERÓN, SALINERO, SALVADOR, SALVAGO, SÁNCHEZ, SANESTEBAN, SAN JUAN, SANTA ANA, SANTANA, SANTISTEBAN, SARDINA, SARMIENTO, SEGOVIA, SEGURA, SEMIDÁN, SEPÚLVEDA, SERRANO, SIERRA, SILVA, SIMANCA, SIVERIO, SOCAS, SOCORRO, SOLÍS, SORIA, SORIANO, SOSA, SOTOMAYOR, SPINOLA, SUÁREZ, TACORONTE, TALAVERA, TAVIO, TEJEDA, TEJERA, TÉLLEZ, TENORIO, TOLEDO, TORRES, TRAPERO, TRAVIESO, TREJO, TROYA, TRUJILLO, UBEDA, UMPIÉRREZ, URQUÍA, VALDÉS, VALENCIA, VALERÓN, VALIDO, VALVERDE, VARGAS, VAZQUEZ, VILLANUEVA, VEGA, VENEGAS, VERA, VERDUGO, VERGARA, VIANA, VIERA, VIZCAINO, VERDE, VIÑA, WESTHERLIN, YANEZ, ZAMORA, ZAPATA, ZARATE, ZURITA.

**Relación abierta a nuevas incorporaciones*

NOMBRES ABORÍGENES CANARIOS

Más conocidos por nombres guanches, que han ido desapareciendo con el tiempo por la invasiva modas de otros países, aportamos a continuación una serie de nombres y su significado con la intención de no olvidarnos del Santoral Guanche.

FEMENINOS

Aceriua: Mujer de tanauseé
Aregoma: Mujer sabia
Attidamman: Transmite la herencia.
Daida: Oveja.
Faina: Nuestra luz.
Guayanfanta: Orgullosa.
Haridian: Muchas cabras
May: Nacida en Mayo
Tamonante: Sabia.
Teguise: Linaje femenino
Tinguafaya: Escaladora.
Moneyba: Reina de los muertos

Agora: Niña guanche
Attagares : Invierno.
Cathaysa : Bella margarita.
Dácil: Luminosa
Gazmir(a): Juncal.
Itahisa: Princesa Guanche
Mati: Danzarina.
Ramagua: Trueno, rayo.
Tasarte: Rebeldía, dignidad.
Texenery: Muñeca.
Tinisuaga: Ruborosa.
Naira: Marabillosa

Andamana: Mujer tinerfeña
Atteneri: Joven bella.
Chaxiraxi: Sostiene el firmamento
Dasil: Huella, paso.
Guacimara: Princesa de Anaga
Iraya: Princesa Guanche
Magens: Delgada.
Tahoma: La del habitaculo
Tenesoya: Nadadora.
Tinabuna: Bonita y buena.
Madai: Amor profundo
Yurena: Hija del diablo

MASCULINOS

Altaja: Valiente, distinguido.
Ancor: El que se levanta.
Azuquaje: Moreno.
Benamaz: Captura, empuña.
Bentejuí: Vocífera o alerta.
Dagentire: Estrella blanca.
Eiunche: Adivino.
Guayasen: Protector.
Mahy: Cazador.
Míguan: Medita (adivino).
Redo: Piensa.
Unchipe: Gran clarividente.
Yruya: Abierto.

Amanhui: Guerrero.
Atanausú: Razona bien.
Bediasta: Esbelto.
Benamer: Jubiloso.
Benytomo: Anhela.
Derque: Fuerte.
Guanarame: Explorador.
Gueton: Largo y delgado.
Maxerco: Respetuoso
Ossinissa: Razona con justicia.
Tasarte: Rebeldía, dignidad.
Yone: Dice (adivino).
Zonzamas: Rostro alegre.

Anaterbe: Rápido, ágil.
Autinmar: Agradecido.
Belicar: Robusto.
Bentagume: Habla bajo.
Bruco: Delgado.
Ehedey: Adivino.
Guanhaben: Luchador.
Mahán: Terco.
Mazegue: Adivino.
Piste: Calla.
Unche: Inteligente.
Yose, Ayose: Llega.
Zuguero: Primero.

CARTA AL PARLAMENTO

Excma. Sra Presidenta
Parlamento de Canarias
SANTA CRUZ DE TENERIFE

Excma Sra

Con fecha de hoy Lunes 11 de enero 2016, la Asociación Cívico Cultural "La Solana-El Plátano" presenta en el Registro de Entrada oficial de ese organismo, escrito en el que dicha asociación considera de justicia, que los restos ó lapida del que fué monarca grancanario S.M. El Rey Fernando de Guanarteme con su historia, regresen a su lugar de origen, en Gran Canaria.

Entendemos, que la magnífica labor de unión cultural y científica que entre las islas esta realizando ese Excmo. Parlamento de Canarias, sera inmensamente reconocida por esta sociedad canaria ante un gesto de la importancia del que solicitamos.

Agradeceríamos profundamente y cuando Ud. lo crea oportuno, nos informaran de las posibilidades existentes de esta recuperación tan importante para nuestra cultura y la de todas las islas.

Atentamente,

Santa Cruz de Tenerife, 11, de Enero de 2016

Alfredo Schamann Ramos

Presidente de la Asociación Cívico Cultural
La Solana-El Plátano
Las Palmas de Gran Canaria

Alemán Kamphoff, Jorge
Bergasa Perdomo, Oscar
Betancor Rodríguez, Antonio
Cabello Cascajo, Juan Alfonso
Cabrera Naranjo, Cristóbal
Cabrera Suárez, Carlos
Cabrera Tadeo, José
Celis Sánchez, Julián
Cruz Ortiz, José Manuel
De Blassio, José Carlos
Del Castillo BDL, Alejandro
Del Rosario Pérez, Luis
Doreste Padilla, Néstor
Flick, Juergen
Fortun Unauve, José
Fragela Gil, José Miguel
García Artilles, Enrique
García Panaso Morales, Jesús

García Suárez, Mariano
García Suárez, Oliver
Gómez Muñoz, Emilio
González Medina, Manuel
González Peñate, Juan
González Valeron, Juan
Gracia Sánchez, Mariano
Guedes Cardenes, Ignacio
Henriquez Sanchez, Jose Foo
Hernández Bueno, Mario
Herrera Cerpa, Berto
Hormiga Falcón, Jacinto
Jaén Doreste, Luki
Jaén Suárez, Aristides
Laforet Hernández, Juan José
León Talavera, José Manuel
López Pérez, José A
Macías Santana, José

Marín Lloris, Francisco
Marrero Jaimez, Santiago
Marrero Portugués, Juan
Medina Padrón, Ángel
Moriana Santisteban, José
Naranjo Sintés, Bruno
Ojeda del Rosario, Felipe
Poladura Manchado, Manuel
Rodríguez Reina, Emiliano
Rodríguez Rivero, Miguel
Rodríguez Rodríguez, Ignacio
Rodríguez Rodríguez, Francisco
Rodríguez Santana, Francisco
Saenz Castellano, Eduardo
Sánchez Romero, Enrique
Santana Álamo, Ivan
Santana Espino, Diego
Santana Medina, Gonzalo

Santana Rodríguez, Armando
Santana Suárez, Ángel N.
Schamann Castellano, Alfonso
Schamann Castellano, Alfredo
Schamann Castellano, Willy
Schamann Ramos, Alfredo
Sicilia García, Luis
Socas Betancor, Juan
Suárez Megias, José
Torres López, Pablo
Torres Sosa, Felipe
Ulacia Idiaquez, José Luis
Valencia Ponce, Miguel
Vega Marrero, Manuel



Mercedes-Benz

FLICKCANARIAS

Desde Flick Canarias, somos muy conscientes del valor que nos aporta la historia de nuestros antepasados, también de nuestros pueblos y del esfuerzo de hombres y mujeres que han conseguido el éxito a base de mucho trabajo y perseverancia, como es el ejemplo de la marca que representamos, Mercedes-Benz, el fabricante de automóviles más antiguo e innovador del mundo, que guarda en su hemeroteca una de las historias del sector de automoción más apasionantes de nuestra era.

En fin, la historia la marcan los hombres, los pueblos y los acontecimientos, y como defensores a ultranza de nuestro pasado histórico y por ende de nuestra tierra canaria y nuestra gente, desde Mercedes-Benz y desde Flick Canarias, queremos brindar un merecido homenaje al mejor de nuestros antecesores, el Rey Fernando Guanarteme, líder indiscutible de nuestro pasado, figura inequívoca del pueblo aborigen canario y símbolo inspirador de paz, de convivencia y de concordia.

Decía Oscar Wilde, en uno de sus pasajes, que “el único deber que tenemos con la historia es reescribirla”, porque entendía que la mejor manera de saber hacia dónde vamos, es precisamente, no olvidar de dónde venimos.

Flick Canarias

Avda. de Escaleritas, 110 · 35011 Las Palmas de Gran Canaria (Gran Canaria)
c/ Las Mimosas 135. Polígono industrial de Arinaga · 35118 Agüimes (Gran Canaria)
c/ Cartago 22. El Tablero de Maspalomas · 35109 San Bartolomé de Tirajana (Gran Canaria)
Ctra. Zurita, km 2,5 · 35600 Puerto del Rosario (Fuerteventura)
c/ Aniagua 2 · 35500 Arrecife de Lanzarote (Lanzarote)

Tel.: 928 013 222 · Whatsapp: 630 344 795 · info@grupoflick.com



IX legislatura

Año 2016

**Parlamento
de Canarias**

Número 185

1 de junio

BOLETÍN OFICIAL

El texto del Boletín Oficial del Parlamento de Canarias puede ser consultado gratuitamente a través de Internet en la siguiente dirección: <http://www.parcan.es>

SUMARIO

Resoluciones aprobadas. Enmiendas

9L/PNL-0130 Sobre apertura de la tumba de Fernando de Guanarteme y recuperación de los restos. (Publicación: BOPC núm. 36, de 12/2/16).

Presidencia

El Pleno del Parlamento, en sesión celebrada los días 10 y 11 de mayo de 2016, debatió la Proposición no de Ley del GP Popular, sobre apertura de la tumba de Fernando de Guanarteme y recuperación de los restos, habiéndose adoptado por la Cámara resolución al respecto.

En conformidad con lo establecido en el artículo 107 del Reglamento del Parlamento de Canarias, se ordena la publicación en el Boletín Oficial del Parlamento. Al mismo tiempo, conforme a lo previsto en el citado artículo, se ordena la publicación de la enmienda a la proposición no de ley de referencia, admitida a trámite.

Resolución aprobada

El Parlamento de Canarias insta al Gobierno de Canarias a:

- 1.- Seguir con el proyecto encargado por la Dirección General de Patrimonio Cultural del Gobierno de Canarias, impulsado por la Asociación Cívica La Solana-Plátano, para determinar dónde reposan los restos mortales de Fernando Guanarteme.
- 2.- Iniciar, ante quien corresponda, los trámites oportunos que establece la Ley Canaria de Patrimonio Histórico y Cultural para proceder a la formación de un equipo de especialistas en la materia para iniciar un proceso de documentación sobre la ermita y su evolución, y averiguar si los restos de Tenesor Semidan (Fernando Guanarteme) pudieran encontrarse allí.

Hijos de Moisés Rodríguez S.A. (RODRIGONSA), se adhiere a la causa principal que defiende la Asociación Fernando Guanarteme Rey Canario y que no es otra que la de la proyección de la dimensión histórica de nuestro Rey Canario Fernando Guanarteme (Tesorero Semidán).

Como empresa grancanaria no nos cabe ninguna duda de la necesidad de reivindicar el legado de aquel Rey Guanarteme que pactó con el Rey Fernando de Aragón la incorporación de Gran Canaria a la Corona de Castilla acordando desde un principio con el Fuero de Gran Canaria lo que durante más de cinco siglos ha supuesto el reconocimiento del hecho diferencial canario y la consiguiente consecución de un régimen fiscal y económico basado en la libertad de importación y exportación así como en franquicias aduaneras y al consumo con el fin de que todos los canarios tuviesen las mismas oportunidades de desarrollo que el resto de españoles.

Hijos De Moises Rodriguez Gonzalez, S.A. - Rodrigonsa

c/Mendoza, 2 (El Sebadal)

35008 Las Palmas de Gran Canaria.

Tel.: 928 46 52 54

bdominguezb@rodrigonsa.es · www.rodrigonsa.es

INTERVENCIONES DE LOS GRUPOS PARLAMENTARIOS

Proposición no de ley (PNL) aprobada por unanimidad en el pleno del Parlamento de Canarias sobre la apertura de la tumba y recuperación de los restos del Rey Canario D. Fernando Guanarteme

Josefa Luzardo Romano, Grupo Popular (proponente). “El Grupo Parlamentario Popular, en nombre de la Asociación Cívico-Cultural La Solana-El Plátano y de los miles de grancañarios que respaldan y han respaldado esta petición, cuenta con sus apoyo (del parlamento) y cuentan con la voluntad del Gobierno de Canarias para sacar adelante esta empresa y permitir que Fernando Guanarteme, como reza el escrito de la Asociación, pueda recibir el definitivo homenaje que los hijos de Gran Canaria desean dedicarle a perpetuidad”.

Francisco Déniz Ramírez, Grupo Podemos. “Es una cuestión histórica, una cuestión técnica en la que están trabajando no solo equipos de arqueólogos de la universidad de La Laguna sino también personas muy formadas, muy profesionales, de algunas instituciones de Gran Canaria Y se quede donde se quede, que no contribuya a otra nueva versión de enfrentamiento entre los canarios”.

Luis Campos Jiménez, Grupo de Nueva Canarias. “Felicitamos tanto al Grupo Político Popular que ha presentado la PNL como a los que la han apoyado intentando llegar a un acuerdo para que esto sea realidad (...) Es una iniciativa ciudadana. Hablábamos ayer de regeneración democrática y esto forma parte quizás de ello, traer al parlamento inquietudes y aspectos fundamentales para distintos colectivos”.

“

UNO NO ES DE DONDE MUERE, ES DE DONDE NACE

Jesús Ramos China, Grupo Mixto. “Tenemos entendido que, después de aplazar esta proposición no de ley en marzo, se comenzó por el Gobierno el estudio y la posibilidad de buscar estos restos. ¡¡ Ojala se encuentren ¡¡. Así que apoyamos que se continúe con estos trabajos y apoyaremos esta proposición de ley”.

Nayra Alemán Ojeda, Grupo Socialista. “Seguir con el proyecto encargado por la Dirección General de Patrimonio Cultural del Gobierno de Canarias, impulsado por la Asociación La Solana-El Plátano, para determinar donde reposan los restos mortales de Fernando Guanarteme. Si finalmente son localizados e identificados científicamente, proceder a su traslado a Gran Canaria, su isla natal”.

Pablo Rodríguez Valido, Grupo Nacionalista. “Uno no es de donde muere, sino de donde nace. Y Fernando Guanarteme no cabe duda de que es parte de la historia vital del municipio de Galdar y de la isla de Gran Canaria”.

Carolina Darías San Sebastián, Presidenta del Parlamento de Canarias. “Queda aprobada por unanimidad esta PNL sobre recuperación de los restos de Fernando Guanarteme”.





Porque la cultura nos une y nos define como pueblo, y porque una sociedad sin memoria y respeto al pasado no puede crecer, en SPAR Gran Canaria estamos comprometidos con la conservación y difusión de la cultura, velando y apoyando las iniciativas que refuercen nuestras raíces y nuestra historia común, aquellas que nos orgullecen como canarios.

Por ello, desde SPAR Gran Canaria nos sentimos especialmente sensibilizados con la extraordinaria labor de la Asociación Cívico Cultural "Fernando Guanarteme, Rey Canario", que aboga por revalorizar la figura humana e histórica de este monarca grancanario, referente moral y líder pacificador de un pueblo aborigen durante su conquista.

Conocer nuestra cultura, poniendo en valor a nuestras figuras históricas, es el camino para seguir avanzando como un pueblo con una identidad común, con unos principios y valores profundos, arraigados a una tierra que constituye nuestro presente, pero que también debe ser clave para nuestro futuro, el de todos los canarios, por encima de cualquier ideología y compromiso político.

Spar Gran Canaria

c/ Josefina Mayor, 3. Urbanización Industrial El Goro. 35219 Telde.

Tel.: 928 700 226

ESTUDIO HISTÓRICO-ARQUEOLÓGICO PARA LA LOCALIZACIÓN Y EXHUMACIÓN DE LOS RESTOS MORTALES DE FERNANDO GUANARTEME



INFORME FINAL

San Cristóbal de La Laguna, 2017

“Y así, entre el recuerdo y el olvido, las dos caras contrarias y complementarias de la facultad individual y social de recordar, don Fernando Guanarteme sigue enterrado entre nosotros.

Es aquí, en el cementerio de nuestras propias memorias, donde realmente esta su tumba.

Y donde continuará mientras su controvertido recuerdo siga vivo”.



Dirección General de Patrimonio Cultural
Consejería de Turismo, Cultura y Deportes



Instituto de Estudios Canarios

Las mujeres y hombres
de Grisaleña, S.L. Empresa cien
por cien canaria, nos unimos al
reconocimiento público de la figura
irrepetible del gran canario (galdense)
Don Fernando Guanarteme.



Grisaleña
s.l

grisaleña@grisa.es
www.grisa.com

ARQUEOLOGÍA, SÍ

HISTORIA DEL HOMBRE Y LAS IDEAS, DOBLE SÍ

Son inseparables. Los trascendentes hallazgos arqueológicos que multiplican la red de yacimientos como sacrosanto testimonio de la vida del hombre a través de los milenios, merecen todo el apoyo material, el fervor cultural y la adhesión emocional de que seamos capaces.

Su valor fundamental es el de darnos noticia en presente de lo que han sido la vida cotidiana, las costumbres, el trabajo, las relaciones familiares y sociales; en suma, la materialidad y la espiritualidad de las mujeres y los hombres que en ellos convivieron, pensaron y soñaron.

La praxis arqueológica nos describe a nosotros en la persona de nuestros antecesores, en el escenario real de su vida y en el origen del genoma biológico y mental que nunca muere con el devenir de los siglos.

Los recursos aportados a la investigación arqueológica son necesarios y bienvenidos, tanto si culminan en la merecida y deseable declaración de Patrimonio de la Humanidad de algunos monumentos, como si siguen cumpliendo la misión primordial de abrirnos al conocimiento de aquello

que fuimos, desde la más profunda esencia del antecesor.

Porque es hablar de los niños, las mujeres, los hombres, los ancianos de quienes procedemos. "Homo mensura omnia", el hombre como medida de todas las cosas, sigue siendo el principio fundamental del Humanismo.

El hecho de ser ágrafa y no dejar testimonios escritos, **la cultura ancestral de Canarias merece el estudio exhaustivo de la existencia y el carácter, la organización y los anhelos de**

**FERNANDO
GUANARTEME
UNA FIGURA HUMANA
ADMIRADA Y RESPETADA**

aquellos a quienes debemos lo que somos. Un estudio histórico ambicioso de totalidad, que ya tiene parte de sus fundamentos en la arqueología, no puede ni debe limitarse a sus métodos e instrumentos porque el alma humana es mucho más.

Por ello decimos **"arqueología, sí", pero historia del hombre un "sí" más inclusivo.** No podemos contentarnos con el relato de otros, aunque la ciencia y la investigación hayan puesto en claro muchas cuestiones básicas. La trascendencia de Fernando Guanarteme, una figura humana admirada y respetada por los Reyes Católicos y su Corte, nos exige profundizar más allá de los mitos, sean positivos o negativos. Modestamente, vamos a intentar el estímulo de los profesionales de la Historia para delinear con la riqueza posible el perfil de nuestro primer Rey, nuestro emblema de referencia. Ojalá que el esfuerzo sea adoptado por los historiadores y comprendido por las instituciones, al nivel, por lo menos, del compromiso asumido con el estudio arqueológico.



SATOCAN

Damos respuesta a la dinámica de crecimiento y desarrollo del mundo, y, dentro del mundo, nuestro Archipiélago.

Construir es responder a una de las demandas inseparables de la sociedad del bienestar.

Y hacerlo en el suelo que habitó y gobernó Tenesor Semidán-Fernando Guanarteme, implica la emoción del respeto al más humano de los héroes de nuestra historia canaria y española.

Constructora Satocan

www.gruposatocan.es

DECÁLOGO FUNDACIONAL

1. Honrar y proyectar la dimensión histórica de nuestro Rey Canario D. Fernando Guanarteme. Un pueblo sin memoria de su pasado y tradiciones, no es un pueblo.
2. Involucrar a la ciudadanía en el proyecto de recuperación de los restos del Rey y su retorno a Gran Canaria.
3. Reforzar el conocimiento social y cultural de sus decisiones fundamentales y propiciar una unidad sin fisuras en el respeto a su legado
4. Tenemos como grancanarios un gran potencial que puede multiplicarse con el ilusionado sentimiento de nuestra verdadera identidad.
5. La lucha por los auténticos valores canarios ha de movilizar la plena participación de las instituciones publicas.
6. La memoria de Tenesor Semidán – Fernando Guanarteme reactivará nuestra imaginación en las innovaciones que exige el futuro colectivo
7. La cultura es dinámica en si misma y su desarrollo se hace imparable con la seguridad científica y el empuje emocional que nace de la conciencia de lo que somos como pueblo.
8. El Parlamento de Canarias ha sido unánime en la adhesión a nuestro, proyecto, y nos toca ahora involucrar a otros estamentos públicos y privados.
9. Debemos insertar en la vida diaria la orgullosa autoestima inspirada por los cinco siglos de historia que alumbró al Rey Guanarteme.
10. El protagonista será siempre nuestro pueblo, unido por los principios y valores que simboliza Don Fernando Guanarteme, Rey Canario.

(Documento leído y aprobado en Junta General del 16 de junio de 2017. Gran Canaria, Islas Canarias)

Ultimo monarca de Gran Canaria que sembró la semilla de nuestra identidad y marcó el trazado de lo que hoy somos.





El Real Club Náutico de Gran Canaria en su 111 años de historia no puede faltar a un homenaje tan importante y significativo a nuestro insigne Rey Fernando de Guanarteme.

La generosidad de tan singular persona, originó el que fuera el primer "descubridor" del futuro de Canarias.

Su sacrificio y buen hacer no ha alcanzado aún, en el pueblo canario, el reconocimiento debido por lo que nuestro compromiso es y será el no olvidarnos nunca jamás de él.

Viva en nuestra mente y en nuestros corazones por siempre.

Fernando de Guanarteme Rey.

Real Club Náutico Gran Canaria

C/ León y Castillo, 308, 35006
Las Palmas de Gran Canaria
Tel.: 928 234 566

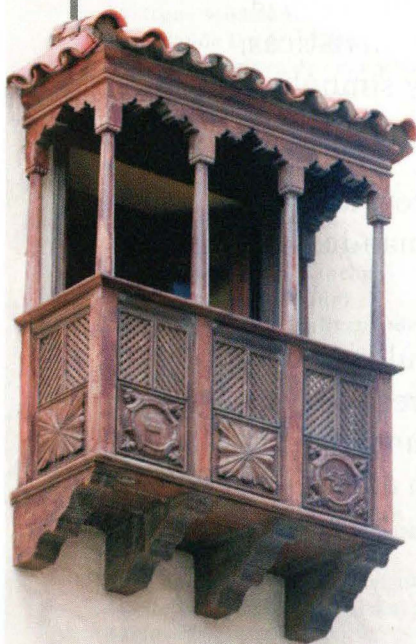
¿QUIÉNES SOMOS?

Mirando al cielo canario, con fe absoluta en lo que representa Fernando Guanarteme, símbolo de nuestra canariedad, prometemos los firmantes, mujeres y hombres, profundizar en nuestra personalidad y en nuestra identidad, divulgando los valores cívicos y culturales con honradez y valentía.

Fines: Los fines de La asociación cívico cultural "Fernando Guanarteme, Rey Canario" tienen como función primordial, estudiar y recuperar todo lo que concierne a revalorizar, la figura humana e histórica, inigualable y única de "Fernando Guanarteme, Rey Canario", mediando en el encuentro de las diferentes inquietudes de distintas sensibilidades, con los mismos objetivos culturales, económicos y sociales.

Actividades: La asociación organizará las siguientes actividades:

Promover, transmitir, enseñar y divulgar la vida e historia de esta insigne personalidad, que se interesó y luchó por el bien del futuro de su pueblo canario, por lo que se le considera **el primer hombre de paz y estadista aborigen de nuestra historia canaria.**



Junta Directiva

- Presidente.-** D. Alfredo Schamann Ramos
- Vicepresidentes.-** D. Francisco Marín Lloris
D. Alejandro del Castillo y Benítez de Lugo
D. Santiago Marrero Jaimez
- Secretario.-** D. Cristóbal Cabrera Naranjo
Tesorero.- D. Ángel Santana Suarez
- Vocales.-** D. Francisco J. Chico de Guzmán y Girón
D. Juan Carlos Domínguez Siemens
D. Guillermo García Alcaide
D. Sebastián Grisaleña Sánchez
D. José F. Henríquez Sánchez
D. Jacinto Hormiga Falcón
D. Jurgen Flick
Dña. Cristina Marín Sintés
D. Ángel Medina Padrón
D. José Ortega Gutiérrez
D. Ramón Reguero Araya
D. Miguel Rodríguez y Díaz de Quintana
D. Ángel Ruiz y Quesada
Dña. Mercedes Schamann Castellano
D. Enrique Sánchez Romero
D. Gonzalo Santana Medina
Dña. Irene Schamann Pérez
D. José Miguel Valencia Ponce

HPS

HOSPITAL PERPETUO SOCORRO

En HPS creemos en un clima de trabajo caracterizado por el respeto hacia las personas, aprendiendo del pasado para avanzar hacia el futuro y afrontando los retos con elevados estándares de calidad. Nos sentimos orgullosos de que nuestro trabajo se desarrolle en el ámbito de la salud y de contribuir a mejorar la calidad de vida de las personas. Esta vocación de servicio a la sociedad forma parte de nuestra cultura empresarial y se ve reflejada en todas y cada una de nuestras actuaciones.

Por eso colaboramos con aquellas acciones que ayudan a la promoción cultural, deportiva y educativa en Gran Canaria: festivales de música, teatro u otras manifestaciones artísticas, conmemoraciones culturales de carácter histórico y simbólico, así como múltiples actividades deportivas.

HPS reconoce y pone en valor a través del patrocinio a la encomiable labor de la Asociación Cívico Cultural "Fernando Guanarteme, Rey Canario".

Asociación que promueve transmite enseña y divulga la vida e historia de esta insigne personalidad, que se interesó y luchó por el bien del futuro de su pueblo canario, por lo que se le considera el primer hombre de paz y estadista aborigen de nuestra historia canaria.

Hospital Perpetuo Socorro

c/León y Castillo, 407, 35007
Las Palmas de Gran Canaria
Tel.: 928 499 900

ESPÍRITU ACTA FUNDACIONAL

ASOCIACIÓN CÍVICA CULTURAL "FERNANDO GUANARTEME , REY CANARIO"

30 de junio de 2016

1. Alfredo Schamann Ramos
2. Francisco Marín Lloris
3. Ángel N. Santana Suarez
4. Cristóbal Cabrera Naranjo
5. Alejandro del Castillo y Benítez de Lugo
6. José Francisco Henríquez Sánchez
7. Jacinto Hormiga Falcón
8. José Miguel Valencia Ponce
9. Jurgen Flick
10. Berto Herrera Cerpa
11. Ángel Ruiz Quesada
12. Francisco Rodríguez Santana
13. Julián Celis Sánchez
14. Mercedes Schamann Castellano
15. Nardy Barrios Curbelo
16. Rosi Curbelo Auyanet
17. Irene Schamann Pérez
18. Yolanda Cordero Sánchez
19. Juan J. Benítez de Lugo y Massieu
20. Francisco Rubio Royo
21. Manuel Lobo Cabrera
22. José Regidor García
23. Miguel Rodríguez y Díaz Quintana
24. Normando Moreno Santana
25. José Macías Santana
26. Juan Marrero Portugués
27. Mariano Gracia Sánchez
28. Emilio Gómez Muñoz
29. Juan José Laforet Hernández
30. Jorge Onrubia Pintado
31. Gonzalo Santana Medina
32. Manuel Poladura Manchado
33. Luis del Rosario Pérez
34. Felipe Ojeda del Rosario
35. Santiago Marrero Jaiméz
36. Jorge Alemán Kamphoff
37. Sebastián Grisaleña Sánchez
38. Juan González Peñate
39. Ignacio Rodríguez Rodríguez
40. Santiago de Armas Fariñas
41. José Cabrera Tadeo
42. María Mercedes Castellano Cabrera
43. Guillermo Schamann Castellano
44. Eduardo Sáenz Sánchez
45. Nicolás Jiménez León
46. José Alberto Hernández Ferrera
47. Tomas Ruano Espino
48. Ángel Spínola Brito
49. Manuel Pérez Rodríguez
50. Esteban Guerra de la Torre
51. Donina Romero Hernández
52. Iván Santana Álamo
53. José María Alejandro Oliva Sosa
54. Enrique García Artilles
55. Francisco de Bethencourt Manrique de Lara
56. Francisco de Bethencourt Sánchez
57. Nayra Cordero Sánchez
58. Agustín Manrique de Lara y Benítez de Lugo
59. Arminda Vidiana Hernández González
60. Fernando Schamann Medina
61. Carlos Cabrera Suarez
62. Francisco Naranjo Castrillo
63. María Ángeles Martín Sánchez
64. Juan A. González Valeron
65. Juan C. Domínguez Siemens
66. Ángel L. Sánchez Bolaños
67. Vladimir Yanes Carballo
68. Cristina Schamann Castellano
69. Alfredo Schamann Castellano
70. Alfonso Schamann Castellano
71. Santiago García Ramos
72. Juana María Artilles Cabrera
73. Mario Hernández Lager
74. Alfredo Herrera Piqué
75. Jorge L. Suarez de Tangil
76. Carlos Porrón Suarez
77. Miguel Curbelo Navarro
78. José Miguel Fragela Gil
79. Cristina Marín Sintés
80. Enrique Sánchez Romero
81. Ángel Medina Padrón
82. Tomas Van de Valle Sotomayor
83. Ricardo Rodríguez Martínón
84. Pilar Blanco Dieppa
85. Francisco J. Chico de Guzmán y Girón
86. José A. Rosas Suris Romero
87. Fernando Méndez Martín
88. José Joaquín Díaz de Aguilar Cantero
89. Emilio Moya Valdez
90. Juan Luis de Bethencourt Manrique de Lara
91. Fernando de Bethencourt Manrique de Lara
92. Gonzalo de Bethencourt Manrique de Lara
93. Inés de Bethencourt Sánchez
94. Cristina de Bethencourt Sánchez
95. Cristina Sánchez Hernández-Francés
96. Alfonso Ascanio Cisternes
97. Guillermo García Alcaide
98. José Ortega Gutiérrez
99. Juan A. Cabello Cascajo
100. Alejandro del Castillo y Bravo de Laguna



Estamos en la cultura, el deporte, el turismo y en muchas de las actividades que hacen de la vida en común una experiencia apasionante.

Como canarios y españoles, la historia de nuestra comunidad y nuestro país integran un saber imprescindible y la mejor inspiración.

Fernando Guanarteme es, para Canarias y para la culminación territorial del Reino de España a finales del siglo XV, una figura emblemática e inseparable de la conciencia hispánica en la Edad Moderna del mundo.

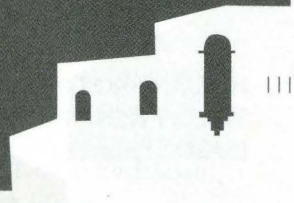
Bienvenidas las ideas y proyectos que dimensionan la trascendencia del Rey Canario.

Grupo Satocan

www.gruposatocan.es

CASTILLO DE MATA

UN ESPACIO HERÓICO PARA EL REY DON FERNANDO



El primer rey canario, Fernando Guanarteme, no solo tiene una fundamental dimensión histórica. Cinco siglos después de su vida, su obra sigue vigente como modelo y símbolo de dignidad, altruismo y visión de futuro. Los testimonios materiales de su vida en la tierra corresponden a la investigación arqueológica. Los espirituales están arraigados en la conciencia valorativa de los canarios y merecen tener al servicio de su conocimiento objetivo todos los medios de estudio, reflexión y debate capaces de aportar claridad y certeza a los vínculos del presente y el pasado.

En suma, el rey Don Fernando significa mucho más que una emoción o un sentimiento, por muy pro-

fundos que sean. Y esa significación necesita cristalizar en un espacio físico adecuado a su grandeza; un espacio público y colectivo para la ciudadanía que quiere ver a su glorioso antepasado en signos tangibles, lugares de encuentro para la oportunidad de honrar su nombre en el marco idóneo.

El marco puede ser el Castillo de Mata, escenario histórico del heroísmo canario y mudo testigo de unos valores que se recuperan entre sus muros. Esa presencia espiritual y cultural nos remite al primer acontecimiento trascendental de este pueblo, que debemos vitalizar como estímulo de aquello que nos ennoblece."

ALGUNAS DE LAS INSTANCIAS PRESENTADAS EN ORGANISMOS INSULARES DE GRAN CANARIA

• Excmo. Cabildo Insular de Gran Canaria.

Definir el Castillo de Mata como museo aborigen D. Fernando Guanarteme "Rey Canario".

Registro nº 3553 de fecha 22 de Enero de 2018.

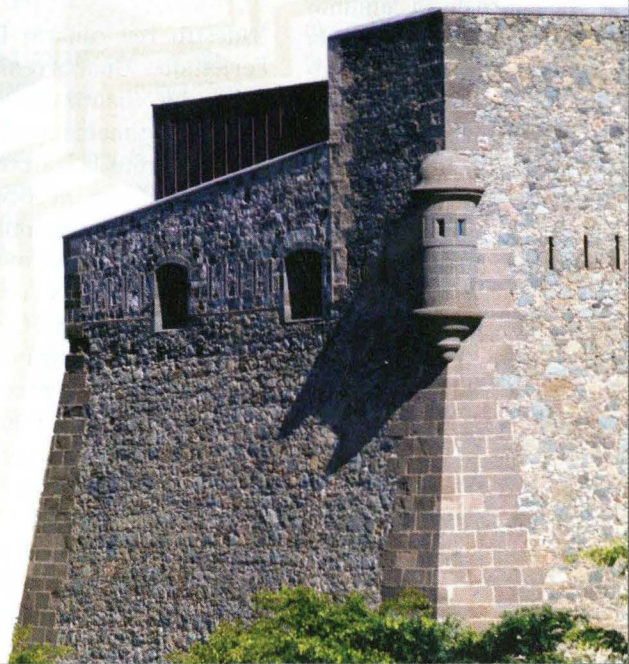
Parque Temático D. Fernando Guanarteme "Rey Canario" en Castillo de Mata y Castillo de San Cristóbal.

Registro nº 15423 de fecha 14 de Marzo de 2018.

• Excmo. Ayuntamiento de Las Palmas de Gran Canaria.

Solicitud de Parque Temático D. Fernando Guanarteme "Rey Canario" en Castillo de San Cristóbal.

Registro nº 35246 de fecha 14 de Marzo de 2018.



OPINIONES

ALEJANDRO DEL CASTILLO Y BENÍTEZ DE LUGO. (Empresario)

“Cuando escucho su nombre, percibo a toda la isla en un instante efímero, sus playas doradas que destellan en el Atlántico, su brisa volcánica, sus bosques de laurisilva, sus barrancos escarpados y todos sus paisajes y su música. Estos dos vocablos, Fernando Guanarteme rezuman isla de Gran Canaria.”

ANTONIO DE BÉTHENCOURT Y MASSIEU. (Historiador, escritor)

“Somos conscientes, de que al paso de los años transcurridos y las diferentes remodelaciones que ha tenido la ermita de San Cristóbal de la Laguna (Tenerife) a través de los siglos, la existencia de su osamenta no se encuentre en su conjunto localizable bajo la lauda que presumiblemente alberga sus restos, y ante esta supuesta posibilidad, convendría, en su defecto, que se nos permitiera transportar una porción de tierra de la fosa de su sepultura para que el centenario polvo del pavimento nos permitiera tributarle el definitivo homenaje que los hijos de esta Isla desean dedicarle a perpetuidad”. (Recogido de su escrito de fecha 1 de marzo de 2012).

CRISTINA MARÍN SINTES. (Secretaria de la RSEAP)

“La figura de Fernando Guanarteme, Tenesor Semidan me inspira paz. El tuvo un importante papel en la conquista de Canarias. Fue un aborigen pacificador, al que le debemos mucho todos los canarios. Viva el Rey Canario!! Viva el Rey Guanarteme de Galdar!!”

CRISTINA SCHAMANN CASTELLANO. (Diseñadora)

“Abenchara la mujer y madre prudente, abnegada, cariñosa y honrosa que apoya que su esposo Fernando Guanarteme Rey Canario fuese y así sucedió, un rey justo y respetado.”

DELIA PÉREZ RODRÍGUEZ. (Ama de casa)

“Nuestro rey canario D. Fernando Guanarteme pidió ser bautizado y con la inestimable ayuda del interprete lanzaroteño, Juan Mayor, negoció el tratado de Córdoba, otorgado entre una monarquía europea y una monarquía indígena. Con su presencia, inteligencia y habilidad para el pacto, captó la importancia que tenía Gran Canaria para Castilla, por su situación geográfica, superior a su interés recaudatorio, consiguiendo por ello exenciones tributarias,

primero por “veinte años y luego para siempre jamás”.

DONINA ROMERO. (Dramaturga, escultora, pintora, poeta)

“La distancia de siglos de mi parentesco con Thenesor Semidán, cristianizado Fernando Guanarteme, por su vínculo con mi abuela materna Francisca Monzón de la Vega, hace que aun me sienta más canaria y con más deseos de que la lucha de genealogistas, arqueólogos e historiadores que continúan impacientes y desvelados en busca de los restos del rey guanche para desplazarlos, si se hallan, a su tierra natal de la Agaldar prehispánica, llegue a buen puerto para regocijo de los grancanarios.”

FRANCISCO MARÍN LLORIS. (Hijo adoptivo de Las Palmas de Gran Canaria)

“Nunca entendí la ignorancia y el olvido que se tiene en Canarias sobre la figura más sobresaliente de su historia, Fernando Guanarteme (Tenesor Semidan), personaje origen de la idiosincrasia y existencia de todos los canarios. Es por ello, encomiable el proyecto en el que esta empeñada la Asociación “Fernando Guanarteme Rey Canario” tratando de resaltar ante la sociedad su alto valor y su exquisita diplomacia demostrada en el Tratado de Paz acordado con los Reyes Católicos.”

GUILLERMO GARCÍA ALCALDE. (Periodista, académico de la Real Academia Canaria de Bellas Artes)

“Fernando Guanarteme no es un personaje legendario ni mitificado, sino tan real como la propia isla en que nació. Los historiadores de Canarias han constatado a lo largo de cinco siglos la dimensión inmensa de Tenesor Semidán, guanarteme de Galdar y negociador con los Reyes Católicos del pacto de amistad y cooperación que convirtió al Archipiélago en territorio español, con privilegios añadidos a realidades tan extraordinarias como la entrada de Canarias en la Edad Moderna de Europa y el mestizaje de sangre y cultura que llega hasta nuestros días: trascendentales resultados de la fusión que superó el drama de la conquista Cristianada con el nombre de Fernando Guanarteme, aquel canario generoso, inteligente y visionario merece de todos el amor y el respeto debidos al fundador de nuestra historia.”

JORGE ONRRUBIA PINTADO. (Arqueólogo y Profesor universitario)

“Mas allá de las desmesuradas pretensiones del historicismo, empeñado en escindir artificialmente individuo y sociedad para insistir en el papel del genio como auténtico motor de la historia, hay personas que han marcado, con su trayectoria, el tiempo histórico que les ha tocado vivir. Este es sin duda alguna el caso de Don Fernando Guanarteme. Y ello, independientemente de las demandas e intereses encontrados que el presen-

UN
«SALVAJE»
QUE SALE DE
SU CUEVA EN
AGALDAR Y
SE PLANTA
ANTE EL
REY MAS
IMPORTANTE
DE LA
CRISTIANDAD
Y CON SU
“MAGIA” LE
TOMÓ EL
NOMBRE

te proyecta sobre su figura, y del juicio moral que esta nos merezca desde nuestra propia concepción de la ética social y política, históricamente determinada.”

JUAN CARLOS DOMÍNGUEZ SIEMENS.
(Canario y orgulloso de serlo)

“Noble, inteligente, empático, valiente, majestuoso, galante, simpático y visionario, así fue el personaje mas importante de la historia de Canarias. Un “salvaje” que sale de su cueva en Agaldar y se planta ante el rey mas importante de la cristiandad y con su “magia” le tomó el nombre y lo lleva a pactar las mejores condiciones posibles para su pueblo. Gracias a su visión, se evito el exterminio y la sangre canaria se ha mezclado y expandido por el mundo.”

JUAN MARRERO PORTUGUÉS. (Hijo predilecto de Gran Canaria)

“Después de todo lo investigado, parece razonable dejar aparcado de momento, pero expectantes, la búsqueda de los restos mortales de nuestro Rey, a la espera de que alguna nueva información histórica o algún avance científico nos permita localizarlo, porque los restos, seguro, están a nuestro alcance, pero nuestra vista imperfecta, no nos permite verlos.”

JUAN JOSÉ BENÍTEZ DE LUGO Y MASSIEU.
(Presidente del Gabinete Literario)

“El ultimo rey de Gran Canaria sin, ni tan siquiera, la formación de un estrategia de la Edad Antigua, cruzo junto a

los Reyes Católicos a la Edad Moderna. La inteligencia negociadora del Guanarteme parece hacernos olvidar la dificultad de atravesar ese inmenso océano que le separaba de un príncipe del Renacimiento.

SEBASTIÁN GRISALEÑA SÁNCHEZ. (Hijo adoptivo de LPGC e hijo predilecto de Gran Canaria)

“Desde el reconocimiento, a los muchos canarios ilustres de nuestra historia, resalto, por encima de todos, a TENESOR SEMIDÁN (D. Fernando Guanarteme). El rey canario, que con su alta visión de estado, defendió en igualdad de condiciones, con los Reyes Católicos, los intereses fiscales y el bienestar de su pueblo, demostrando ser un estadista inusual de su tiempo. Agradecer al grupo de hombres y mujeres de la asociación cívico cultural D. Fernando Guanarteme “Rey Canario”, por proyectar y recordar a la sociedad, la figura del ultimo rey Canario.”

JUAN JOSÉ LAFORET.
(Cronista oficial de Gran Canaria)

“EL GUANARTEME Y EL DEVENIR DE LA HISTORIA:

La figura de rey Fernando Guanarteme -Thenesor Semidan en su apelativo aborígen -, a varios siglos de la época tan crucial y sugestiva que le correspondió vivir, se engrandece a todas luces desde una perspectiva actual, pues fue capaz de comprender la trascendencia que tenia aquel encuentro con una civilización en pleno renacimiento europeo; por lo que fue un monarca que supo estar a la altura de

los tiempos y asumir el devenir de la historia.”

MIGUEL RODRÍGUEZ DÍAZ DE QUINTANA.

“Fernando Guanarteme, el ultimo rey canario prehispanico, y el primer isleño europeo que introdujo su pueblo en la civilización occidental.”

ANGEL RUIZ QUESADA.
(Escritor y director teatral)

“Por fin un cuaderno básico que da a conocer la figura de nuestro primer monarca D. Fernando Ganarteme, símbolo del dialogo y de la justicia en defensa de nuestras islas. Justo es la demanda de los canarios y de todos en general. Esta es la pieza fundamental del argumento necesario para defender nuestros orígenes. Agradecer la oportunidad que se me brinda para expresar mis deseos en este interesante cuaderno en relación a este histórico hecho, y lo hago haciendo mías las palabras del que fue Obispo nivariense cuando insistía en decir Es justicia histórica que los restos de Guanarteme descasen en la bizarra tierra que lo vio nacer.”

ANA VALENCIA TRUJILLO (Escritora):

Me gusta que nuestra historia aborígen salga a la luz, donde se demuestra la inteligencia de Tenesor Semidan, que comprendió y aprovechó lo importante que eran Las Islas para los Reyes Católicos en la conquista del nuevo mundo, consiguiendo tanto para Canarias.


SOCIO PROTECTOR: EL ORGULLO DE UNA ADHESIÓN VOLUNTARIA

Reivindicar la dimensión histórica del Rey Fernando Guanarteme como emblema representativo del alma canaria, es un empeño rigurosamente idealista. Pero toda tarea de gran ambición espiritual precisa de medios materiales para avanzar en el objetivo y no diluirse en propósitos y declaraciones, por muy nobles que sean. La voluntad de alcanzar la identificación más amplia posible con una figura que nos ennoblece exige la promoción de acciones pragmáticas y una sólida presencia en la tecnología universal de la comunicación.

Todo participe en estos ideales podrá adherirse con un aporte material de diferentes niveles, en razón de sus posibilidades: desde lo puramente simbólico hasta lo más determinante. Todos ellos serán la sabia nutrición que ha de dar vida a un gran ideal.

Porque esto es lo que significaran todas y cada unas de las adhesiones:

1. Sentir el orgullo de ser canario y descender biológica y/o espiritualmente del primer líder de nuestra historia.
2. Honrar la memoria del visionario que impidió una conquista por las armas.
3. Valorar el ejemplo de quien buscó el diálogo con los Reyes Católicos e incorporó el pueblo aborigen a la Historia Moderna de Europa.
4. Arraigar en el siglo XXI la huella de paz, entendimiento y concordia del mejor de nuestros antecesores.
5. Potenciar el valor de la convivencia y el mestizaje de sangre y cultura.
6. Compartir un símbolo inspirador, por encima de cualquier ideología o compromiso político.
7. Integrar un sentimiento de identidad sin menoscabo de las tendencias individuales.
8. Pensar, crear e innovar con la perspectiva del pasado que se recuerda, el presente que se vive y el futuro que se espera.
9. Consolidar en la conciencia de la canariedad un compromiso insuperable con la paz.
10. Adquirir el derecho de uso ponderado de los símbolos de la asociación.



APORTACIONES ECONÓMICAS

QUERIDOS AMIGOS:

Es el momento de difundir el conocimiento de nuestra Asociación, a fin de que toda la ciudadanía, ame y venera al memorable, único e irrepetible Rey Fernando Guanarteme, sumándose al proyecto idealista que nos anima.

Es el momento de sustanciar la colaboración económica que posibilite la voluntad de iniciar y consolidar a gran escala la mejor información sobre la figura y el legado del Rey Fernando, así como responder adecuadamente a las inquietudes y sugerencias de todos.

Es el momento de determinar la aportación que cada cual estime conveniente en la Cta. Cte. abierta a tal fin en el BBVA **ES85 0182 0761 2402 0173 8245**, y que cada uno decida la aportación que buena-mente pueda, acorde al sentimiento y valor que le proporcione la imagen del Rey Fernando Guanarteme.

El destino y la cuantía se reflejarán en nuestra página web fernadoguanarteme.es a los efectos administrativos.

En la confianza de una respuesta positiva, les envío nuestros saludos más afectuosos

Firmado: Alfredo Schamann Ramos

(Presidente de la Asociación Fernando Guanarteme Rey Canario.)



SM Advance Energy, empresa canaria de energías renovables, se suma al objetivo principal de la Asociación Fernando Guanarteme de darle la proyección, dimensión histórica y reconocimiento social de la figura de nuestro Rey Canario: Don Fernando Guanarteme.



c/Travieso, 35, 35002
Las Palmas de Gran Canaria

Tel.: 928 235 397 · info@smaenergy.es

www.smaenergy.com

AGRADECIMIENTOS:



SATOCAN



A todos los que escribieron sobre Fernando Guanarteme Rey Canario

A todos los que recuperaron nuestro patrimonio histórico arqueológico

A todas las empresas anunciantes

A todos los medios de comunicación colaboradores

A todos los miembros de nuestra Asociación Fernando Guanarteme Rey Canario

A toda "nuestra gente" que se une en el sentimiento de respeto y cariño a Fernando Guanarteme Rey Canario

Y a todos cuantos, sin haber sido citados nominalmente en esta publicación, comparten sus contenidos

Asociación Cívica Fernando Guanarteme Rey Canario

Si los objetivos de la Asociación Fernando Guanarteme Rey Canario inspiran sentimientos paralelos en cada una de las islas, culminará el hecho histórico de la adopción de un emblema espiritual representativo de todos los canarios.



Asociación
Fernando Guanarteme
Rey Canario

www.fernandoguanarteme.es