

# DISTRIBUCIÓN DE LA FAMILIA CERAMBYCIDAE (COLEOPTERA) EN LA ISLA DE LA PALMA

R. García\*

**Resumen:** Se estudian 15 especies pertenecientes a las subfamilias: Spondylidinae Serville, Cerambycinae Latreille y Lamiinae Latreille, presentes en la isla de La Palma, aportando para cada especie datos sobre su biología, corología y fenología. Se dan a conocer dos nuevas citas para la Isla.

**Palabras clave:** Cerambycidae, Coleoptera, biología, corología y fenología, La Palma, islas Canarias.

**Abstract:** We study 15 species which belong to the subfamilies: Spondylidinae Serville, Cerambycinae Latreille and Lamiinae Latreille, from La Palma, we give for each species biology, chorology and fenology dates. 2 species among these being mentioned for the first time in La Palma.

**Key words:** Cerambycidae, Coleoptera, biology, chorology and fenology, La Palma, Canary Islands.

## INTRODUCCIÓN

En Canarias, la familia Cerambycidae Latreille, 1802 está representada por un grupo heterogéneo de especies en cuanto a tamaño, coloración y forma; que está constituida por cuatro subfamilias que engloban 15 tribus y 17 géneros, 14 de los cuales son monoespecíficos, uno de ellos, además, endémico de las islas Canarias. De las 30 especies conocidas en el archipiélago canario, 15 son endémicas de él.

En La Palma, la familia de los cerambícidos está constituida por tres subfamilias que incluyen nueve tribus y 11 géneros, de estos, nueve son monoespecíficos. Esto nos permite completar un total de 15 especies, de las cuales cinco son endémicas del archipiélago, siendo una de ellas un endemismo insular - local, las restantes son en su mayoría especies continentales de amplia distribución mediterránea, (con cinco especies), europea (con cuatro especies) o macaronésica (con una especie).

Esta familia de coleópteros, popularmente conocidos como longicornios, ha sido siempre objeto de interés por parte de los muchos entomólogos que frecuentemente nos han visitado, y han estudiado y recogido ejemplares de la misma. Esto ha permitido que exista una amplia bibliografía, y que continuamente se esté incrementando el número de especies y citas nuevas para las islas, sin que aún podamos dar por cerrado el estudio de este grupo en nuestro archipiélago, ya que probablemente todavía nos deparen alguna que otra

\* C/ San Miguel 9, 38700 - S/C de La Palma. S/C de Tenerife (islas Canarias)

sorpresa, sobre todo en especies exóticas, teniendo en cuenta que en nuestras islas existe un continuo movimiento de personas y mercancías, sin que en muchos casos, se realicen controles fitosanitarios, lo que está facilitando la continua entrada de especies foráneas.

Se trata de un grupo formado por insectos, cuyas larvas son xilófagas y se alimentan de diferentes plantas tanto herbáceas como leñosas. En La Palma están relacionadas, hasta el momento, con 34 especies vegetales, la mayoría de ellas de porte arbóreo.

Se han estudiado 669 ejemplares de longicornios provenientes de diferentes colecciones, lo que se ha traducido en un total de 323 citas referenciadas en las 115 localidades visitadas, todas en la isla de La Palma. Asimismo, la distribución de especies en la Isla se ha representado en un total de cinco mapas, aportándose además un gráfico con la distribución vegetal existente en la isla de La Palma. Igualmente, se ha elaborado un listado de todas las localidades citadas con sus correspondientes coordenadas U.T.M. Todo el material ha sido determinado y capturado por el autor, encontrándose parte de él depositado en su colección particular, excepto en los casos indicados en el texto.

Con el presente artículo se pretende establecer una línea de trabajo que nos permita ir conociendo la corología y fenología de la entomofauna palmera, y poner en manos de los entomólogos, especializados o no, y de la propia administración, una herramienta de consulta con la que aportar argumentos para poder diseñar planes de estrategia que nos permitan preservar nuestra rica y cada vez más frágil biodiversidad.

### **Subfamilia SPONDYLIDINAE Serville, 1832**

Tribu *SAPHANINI* Fairmaire, 1868

*Blabinotus spinicollis* Wollaston, 1854.

*Blabinotus spinicollis*: Wollaston, 1864: p. 386

*Blabinotus spinicollis*: Wollaston, 1865: p. 343

*Blabinotus spinicollis*: Demelt, 1974: p. 231

*Blabinotus spinicollis*: Machado y Oromí, 2000: p. 199

*Blabinotus spinicollis*: Oromí *et al.* en: Izquierdo *et al.*, 2001: p. 206

#### **Material estudiado:**

La Palma: Cubo la Galga (Puntallana), 690 m, 30-8-1984, 1 ex. en tronco de viñátigo; 10-9-1984, 1 ex.; 20-4-1987, 1 ex. en tocón de viñátigo; 15-2-1998, 1 ex. (Oromí leg.); 25-11-2002, 1 ex. mangueando ramas de laurel de noche. - Bco. Franceses (Garafía), 740 m, 12-4-1989, 1 ex. eclosionó de ramas de laurel. - Bco. Gallegos (Garafía), 480 m, 29-1-1990, 1 ex. escondido entre ramas de laurel. - Bco. del Río (S/C de la Palma), 1000 m, 29-11-1985, 1 ex.; 10-7-1990, 1 ex. bajo corteza de viñátigo. - Los Tilos (San Andrés y Sauces), 600 m, 16-6-1997, 1 ex. man-



*Blabinotus spinicollis* Wollaston, 1854. (Foto R. García)

en ramas de viñátigo. - Bco. de los Hombres, 200 m, 6-12-2004, 1 ex. en ramas de barbuzano.

### Distribución y Biología:

Endemismo macaronésico. En Canarias se distribuye por los bosques de laurisilva de La Gomera, La Palma, Tenerife y Gran Canaria.

En La Palma, esta especie poco frecuente, está presente en aquellos municipios con formaciones boscosas de monteverde entre los 400 y los 1200 m s.n.m. Se muestra activa prácticamente todo el año, principalmente durante las horas nocturnas y está ligado, principalmente, a las plantas de *Apollonias barbujana* (Cav.) Borne. (barbuzano), *Laurus azorica* (Seub.) Franco (laurel) y *Persea indica* (L.) C.K. Spreng. (viñátigo) donde las larvas se desarrollan sobre ramas y troncos de árboles muertos.

### *Oxypleurus nodieri* Mulsant, 1839.

*Oxypleurus pinicola* Wollaston, 1863: p. 102

*Oxypleurus pinicola*: Wollaston, 1864: p. 386

*Oxypleurus pinicola*: Wollaston, 1865: p. 344

*Oxypleurus pinicola*: Marseul, 1875: p. 394

*Oxypleurus pinicola*: Demelt, 1974: p. 231

*Oxypleurus pinicola*: Báez en: Bacallado *et al.*, 1984: p. 183

*Oxypleurus pinicola*: García, 1998: p. 46

*Oxypleurus pinicola*: García en: Palomares, 1998: p. 190

*Oxypleurus nodieri*: Demelt, 1974: p. 231

*Oxypleurus nodieri*: Báez en: Bacallado *et al.*, 1984: p. 183

*Oxypleurus nodieri*: Sama y Vives, *in*: Machado y Oromí, 2000: p. 199

*Oxypleurus nodieri*: Oromí *et al.* en: Izquierdo *et al.*, 2001: p. 206

**Material estudiado:**

La Palma: La Dehesa (S/C de La Palma), 300 m, 11-6-1950, 1 ex. (Arrocha leg.). - Playa Nogales (Puntallana), 5 m, 21-12-1989, 1 ex. bajo tronco, en orilla de playa, después de fuertes lluvias. - Pared Vieja (Breña Alta), 1150 m, 22-2-1990, 1 ex. bajo tronco de laurel; 11-5-2002, 1 ex. bajo corteza de pino Monterrey. - Fte. Los Roques (Fuencaliente), 1250 m, 2-11-1990, 1 ex. bajo corteza de pino canario. -



*Oxypleurus nodieri* Mulsant, 1839. (Foto R. García)

Malpaís de Tacande (El Paso), 1300 m, 12-4-1991, 1 ex. atraído a la luz de una casa. - Breña Baja, 200 m, 1-12-1991. 1 ex. (Arrocha leg.). - Laderas del Gallo (El Paso), 1060 m, 14-4-1992, 1 ex. bajo corteza de pino canario. - Roque Faro (Garafía), 1200 m, 20-5-1992, 1 ex. (Oromí leg.); 13-3-1993, 1 ex. bajo corteza de pino canario. - El Pedregal (Llanos de Aridane), 430 m, 12-5-1996, 1 ex. en pared de una casa. - Las Traviesas (Puntagorda), 1270 m, 12-5-1998, 1 ex. eclosionó de ramas de pino canario. - Cumbre Nueva (Breña Alta), 1400 m, 12-10-1999, 2 exx. bajo corteza de pino canario. - San Isidro (Breña Alta), 675 m, 4-1-2003, 2 exx. atraídos a la luz de una casa. - Tijarafe, 660 m, 13-12-2002. 1 ex.; 3-3-2003, 1 ex. bajo corteza de pino. (Arrocha leg.). - Las Ledas (Breña Baja), 450 m, 12-3-2003, 1 ex. atraído a la luz de una casa. - Laguna de Barlovento (Barlovento), 700 m, 23-2-2004, 1 ex. bajo tronco de pino cortado para hacer fuego. - Bellido (Tijarafe), 450 m, 24-4-2004, 1 ex. bajo tronco de pino canario. - Mtna. Don Mendo (El Paso), 1100 m, 17-6-2003, 2 exx. en ramas de pino canario.

**Distribución y Biología:**

Especie propia de los pinares de la cuenca mediterránea. En el norte de África (Marruecos, Argelia, Túnez, etc.) se alimenta principalmente de *Pinus halepensis* Mill. (pino carrasco), aunque también puede vivir sobre otras especies del género *Pinus*. En Canarias está presente en las islas de La Palma, Tenerife y Gran Canaria.

En La Palma está ligada a los bosques de pinar, donde desarrolla su ciclo biológico en los troncos de *Pinus canariensis* C. Sm. ex DC. in Buch (pino canario) y *Pinus radiata* D. Don (pino de Monterrey). Asimismo, puede coexistir en el mismo árbol con representantes del género *Arhopalus*, aunque parece que la especie que tratamos ocupa las ramas más delgadas. Es poco frecuente de observar y los adultos aparecen entre los meses de octubre y junio, viéndose muchas veces atraídos por las luces de las casas y calles.

**Tribu ASEMINI Thomson, 1860**

[*Arhopalus ferus* (Mulsant, 1839).]

*Criocephalus ferus*: Demelt, 1974: p. 229

*Criocephalus ferus*: Palm, 1978: p. 41

*Criocephalus ferus*: García *et al.*, 1993: p. 217

*Criocephalus tristis*: Franz, 1996: p. 111

*Arhopalus ferus*: Machado y Oromí, 2000: p. 199

*Arhopalus ferus*: Oromí *et al.* en: Izquierdo *et al.*, 2001: p. 206

**Material estudiado:**

Citada para La Palma en los pinares existentes en La Cumbrecita (El Paso), 5-5-1972, 1 ex.; 20-5-1972, 1 ex., (Palm leg.) y en Roque Faro (Garafía), 18-5-1965, 1 ex. (Israelson leg.). Personalmente he ido varias veces, a estas zonas, en busca de este coleóptero y siempre con resultados negativos, aunque sí he capturado los otros dos representantes del género en la Isla, por lo que considero, a falta de más datos, al menos como muy dudosa la presencia de esta especie en La Palma.

**Distribución y Biología:**

Elemento de amplia distribución paleártica, en Canarias ha sido citado hasta ahora de los pinares de La Palma, El Hierro, Tenerife y Gran Canaria.

En Europa, este insecto vive sobre madera de diferentes coníferas conviviendo con otros representantes de su género. En Canarias parece estar vinculada a las diferentes especies del género *Pinus*.

*Arhopalus pinetorum* Wollaston, 1863.

*Callidium rusticum*: Brulle in Webb *et* Berthelot, 1838: p. 62

*Criocephalus rusticus*: Wollaston, 1864: p. 387

*Criocephalus rusticus*: Wollaston, 1865: p. 344

*Criocephalus pinetorum* Wollaston, 1863: p. 103

*Criocephalus pinetorum*: Wollaston, 1864: p. 388

*Criocephalus pinetorum*: Fernández, 1962: p. 22

*Criocephalus pinetorum*: Palm, 1967: p. 44

*Criocephalus pinetorum*: Demelt, 1974: p. 229

*Criocephalus pinetorum*: Palm, 1978: p. 41

*Criocephalus pinetorum*: García *et al.*, 1993: p. 217

*Criocephalus pinetorum*: García en: Palomares, 1998: p. 190

*Arhopalus pinetorum*: Machado y Oromí, 2000: p. 199

*Arhopalus pinetorum*: Oromí *et al.* en: Izquierdo *et al.*, 2001: p. 206

### Material estudiado:

La Palma: Bco. del Carmen (S/C de La Palma), 14-7-1973, 3 exx. (Machado leg. y det.). - S/C de La Palma, 30 m, 2-2-1975, 1 ex. (Oromí leg.); 26-3-1999, 1 ex. en pared. - El Refugio (El Paso), 1430 m, 17-8-1981, 2 exx. bajo corteza de tronco de pino canario muerto. - Marcos y Corderos (San Andrés y Saucés), 1300 m, 6-7-1982, 3 exx. En tocón de pino canario. - Corralejo (S/C de La Palma), 1800 m, 15-9-1983, 1 ex. ninfa



*Arhopalus pinetorum* Wollaston, 1863. (Foto R. García)

en tronco de pino canario. - Los Quemados (Fuencaliente), 325 m, 13-5-1984, 2 exx. eclosionaron de tronco de pino canario cortado para las parrillas. - La Cumbrecita (El Paso), 1300 m, 12-6-84, 5 exx.; 14-7-1986, 3 exx. en ramas de pino canario muerto con presencia de larvas. - Pared Vieja (Breña Alta), 1150 m, 25-8-1989, 2 exx. en tronco de pino carrasco muerto. - La Caldera, zona de acampada (El Paso), 1200 m, 12-6-1990, 5 exx. bajo corteza de pino canario. - Fte. los Roques (Fuencaliente), 1250 m, 23-6-1990, 5 exx. bajo corteza de tronco de pino canario. - Camino el Reventón (El Paso), 1200 m, 29-11-1990, 1 ex. en rama de pino canario. - Bco. del Río (S/C de la Palma), 1000 m, mayo - 1973, 2 exx. (Machado leg. y det.); 14-4-1991, 3 exx. bajo corteza de pino canario. - Roque Faro (Garafía), 1200 m, 20-5-1991, 4 exx.; 7-8-1996, 2 exx.; 27-9-1997, 1 ex. bajo corteza de pino canario con presencia de larvas; 12-8-1992, 1 ex. (Oromí leg.). - Mtna. Tagoja (S/C de La Palma), 1100 m, 20-7-1991, 1 ex. bajo corteza de tronco de pino. - Lomo las Vacas (S/C de La Palma), 1800 m, 20-7-1991, 7 exx. En ramas de pino canario. - Llano Negro (Garafía), 1060 m, 3-4-1992, 3 exx. bajo corteza de pino canario. - Mtna. los Arreboles (Fuencaliente), 1030 m, 2-6-1992, 1 ex. bajo corteza de pino canario. - Cumbre de Puntallana (Puntallana), 1800 m, 12-7-1993, 5 exx. bajo corteza de pino canario. - Montaña la Horqueta (Mazo), 1365 m, 3-8-1992. 3 exx.; 29-7-1993, 2 exx. bajo corteza de pino canario. - San Isidro (Breña Alta), 675 m, 4-8-1994, 1 ex. bajo corteza de pino canario. - La Quebrada (Breña Baja), 800 m, 7-6-1995, 3 exx. bajo corteza de pino canario. - Las Traviesas (Puntagorda), 1270 m, 13-6-1998, 4 exx. bajo corteza de pino canario. - El Riachuelo (El Paso), 1210 m, 8-5-1999, 1 ex.; 12-8-2002, 2 exx.; 20-11-2003, 2 exx., en todas las ocasiones bajo corteza de pino canario. - La Grama (Breña Alta), 270 m, 5-8-1999, 1 ex. ahogado en piscina. - El Calvario (Puntagorda), 620 m, 15-7-2000, 5 exx. bajo corteza de pino canario. - Tijarafe,

660 m, 17-6-2001, 4 exx. bajo corteza de pino canario. - Laguna de Barlovento (Barlovento), 700 m, 23-12-2003, 2 exx. en ramas y troncos de pino Monterrey, cortados para preparar el fuego de las parrillas. - Bellido (Tijarafe), 450 m, 24-4-2004, 1 ex. adulto y numerosas larvas bajo la corteza de tronco de pino canario.

### **Distribución y Biología:**

Endemismo de las islas atlánticas. En el archipiélago canario está presente en La Palma, El Hierro, Tenerife y Gran Canaria y es probable que también aparezca en futuras prospecciones en los pinares de repoblación de La Gomera.

En La Palma, probablemente, es la especie más abundante y frecuente de este grupo y se encuentra ampliamente extendida por todos los pinares. Su larva vive sobre ramas y troncos muertos de diversas especies del género *Pinus*, pero siempre que presenten corteza, donde desarrollan su ciclo conviviendo con los otros representantes del género y con la especie *Oxypleurus nodieri* Muls. Los representantes de esta especie aparecen sobre todo en los meses de verano.

### ***Arhopalus syriacus* Reitter, 1895.**

*Criocephalus syriacus*: Demelt, 1974: p. 229

*Criocephalus syriacus*: Palm, 1978: p. 41

*Criocephalus syriacus*: Báez en: Bacallado *et al.*, 1984: p. 184

*Criocephalus syriacus*: Peraza *et al.*, 1986: p. 603

*Criocephalus syriacus*: García en: Palomares, 1998: p. 190

*Arhopalus syriacus*: Schurman en: Machado y Oromí, 2000: p. 199

*Arhopalus syriacus*: Vives en: Fauna Ibérica, vol. 12, 2000: p. 101

*Arhopalus syriacus*: Oromí *et al.* en: Izquierdo *et al.*, 2001: p. 206

### **Material estudiado:**

La Palma: Mirca (S/C de La Palma), Eclosión 1975, 4 exx. (Machado leg. y det). - La Cumbrecita (El Paso), 1300 m, 12-6-84, 1 ex. en ramas de pino canario muerto. - Pared Vieja (Breña Alta), 1150 m, 25-8-1989, 3 exx. en tronco de pino carrasco muerto. - Roque Faro (Garaña), 1200 m, 20-5-1991, 1 ex. en pared de una casa. - La Grama (Breña Alta), 270 m, 16-6-1991, 1 ex. volando a la luz. - Topo de la Piedra (San Andrés y Sauces), 1800 m, 10-7-1991, 1 ex. bajo corteza de pino canario. - Mtña. la Horqueta (Mazo), 1365 m, 25-8-1991, 1 ex. bajo corteza de pino canario. - Laguna de Barlovento (Barlovento), 700 m, 13-8-1992, 1 ex. bajo corteza de pino canario; 21-6-1996, 2 exx. volando a la luz, 11-10-2000, 2 exx. en troncos cortados y preparados para hacer fuego. - Cumbre de Puntallana (1800 m), 12-6-1993, 2 exx. bajo corteza de pino canario. - Lomo María (El Paso), 900 m, 3-8-1993, 1 ex. en rama de pino canario.

rio. - San Isidro (Breña Alta), 675 m, 5-8-1994, 1 ex. volando a la luz. - El Benjénado (El Paso), 1670 m, 14-6-1995, 2 exx. bajo corteza de pino canario. - Santa Cruz de La Palma, 30 m, 25-2-1998, 1 ex.; 9-10-2003, 1 ex. en pared blanca. - Mtña. Bermeja (Tijarafe), 1586 m, 13-6-1998, 1 ex. bajo corteza de pino canario. - Las Tricias (Garafía), 720 m, 13-6-1998, 1 ex. bajo corteza de pino canario. - Bco. Jurado (Tijarafe), 460 m, 23-7-1998, 1 ex. bajo corteza de pino canario. - El Riachuelo (El Paso), 1210 m, 8-5-1999, 1 ex.; 12-8-2002, 1 ex.; 20-11-2003, 1 ex., en todas las ocasiones bajo corteza de pino canario. - El Calvario (Puntagorda), 710 m, 19-7-2000, 1 ex. bajo corteza de pino canario. - Tijarafe, 660 m, 17-7-2001, 1 ex. bajo corteza de pino canario. - Lomo Oscuro (Mazo), 500 m, 29-6-2003, 1 ex. atraído a la luz. - Las Ledas (Breña Baja), 450 m, 18-10-2003, 1 ex. bajo corteza de pino canario. - Mtña. los Arboles (Fuencaliente), 1030 m, 29-11-2003, 2 exx. en tocón de pino canario.



*Arhopalus syriacus* Reitter, 1895. (Foto R. García)

### Distribución y Biología:

Especie propia de todo el Mediterráneo, que alcanza a Madeira y Marruecos. En Canarias está presente en las formaciones boscosas de pinar natural de las islas de La Palma, El Hierro, Tenerife y Gran Canaria, aunque no sería extraño que apareciera en las áreas repobladas con pinos en La Gomera.

En La Palma, este cerambícido vive sobre las mismas especies vegetales que en Europa, principalmente *Pinus halepensis* Mill. (pino carrasco), *Pinus radiata* D. Don (pino de Monterrey) y también sobre *Pinus canariensis* C. Sm. ex DC. in Buch (pino canario), pero siempre que estas plantas presenten corteza, bajo las cuales las larvas desarrollan todo su ciclo. Concentran sus poblaciones en los meses estivales, donde es frecuente observarlos volando, los días despejados y sin brisas, viéndose muchas veces atraídos por las luces de las casas rurales.

### Subfamilia CERAMBYCINAE Latreille, 1802

#### Tribu HESPEROPHANINI Mulsant, 1839

#### *Trichoferus fasciculatus senex* (Wollaston, 1854).

*Hesperophanes senex*: Wollaston, 1864: p. 388

*Hesperophanes senex*: Wollaston, 1865: p. 345



*Trichoferus griseus*: Demelt, 1974: p. 231

*Trichoferus griseus*: Israelson *et al.*, 1982: p. 129

*Trichoferus griseus*: Báez en: Bacallado *et al.*, 1984: p. 184

*Trichoferus griseus*: Oromí, 1984: p. 238

*Trichoferus griseus*: García & Campos, 1987: p. 286

*Trichoferus fasciculatus senex*: Machado y Oromí, 2000: p. 200

*Trichoferus fasciculatus senex*: Oromí *et al.* en: Izquierdo *et al.*, 2001: p. 206

### Material estudiado:

La Palma: El Roque (Mazo), 20-8-1970, 1 ex. (A. Santos leg., Machado det.). - San Pedro (Breña Alta), 360 m, 7-8-1981, 1 ex. magueando sobre perales. - Botazo (Breña Alta), 670 m, 1-9-1982, 1 ex. en corteza de nogal, localizado en zona de laurisilva. - Ermita las Nieves (S/C de La Palma), 330 m, 4-5-1983, 1 ex. en ramas de olmo. - Cumbre Nueva (Breña Alta), 1400 m, 6-6-1983, 4 ex. bajo corteza de tronco de castaño seco. - Bajamar (Breña Alta), 20 m, 7-7-1983,



*Trichoferus fasciculatus senex* (Wollaston, 1854).

(Foto R. García)

2 exx. en rama de higuera. - S/C de La Palma, 30 m, 26-6-1984, 3 ex. eclosionó de rama de higuera; 8-7-1996, 1 ex.; 16-6-1998, 4 exx. atraídos a la luz en pared. (Arrocha leg.). - Las Ledas (Breña Baja), 450 m, 22-8-1984, 1 ex. en pared. (Arrocha leg.). - San Isidro (Breña Alta), 675 m, 22-8-1984, 2 exx. atraídos a la luz. (Arrocha leg.). - Bco. Juan Mayor (S/C de La Palma), 320 m, 17-6-1985, 3 ex. en ramas de nogal. - Los Cancajos (Breña Baja), 25 m, 19-6-1985, 1 ex. en

raíces de arbusto. - Mazo (El Pueblo), 500 m, 10-6-1989, 1 ex. volando a pleno Sol. - El Calvario (Mazo), 500 m, 7-8-1989, 2 exx. eclosionaron de ramas de nisperero. - Cueva del Agua (Garafia), 410 m, 21-6-1990, 1 ex. en ramas de almendro. - La Grama (Breña Alta), 270 m, 12-5-1990, 4 exx.; 5-7-1993, 6 exx. en ramas finas de sauce ornamental y en ramas de almendro. - Llano las Cuevas (El Paso), 870 m, 4-4-1995, 3 exx. en ramas de almendro. - La Dehesa (S/C de La Palma), 300 m, 6-6-1996, 3 exx. en ramas de olmo. - El Pedregal (Llanos de Aridane), 430 m, 12-5-1996, 1 ex. en pared de una casa. - Bco. del Agua (Puntallana), 150 m, 10-9-1996, 1 ex.; 17-5-2001, 1 ex. en ambos casos en ramas de castaño. - Bco. Oropesa (Puntallana), 200 m, 10-9-1996, 1 ex. en ramas de ciruelo. - La Pedrera (San Andrés y Sauces), 110m, 10-9-1996, 1 ex. en ramas de almácigo. - Las Lomadas (San Andrés y Sauces), 580 m, 10-9-1996, 1 ex. en la pared de una casa. - Los Retamales (Fuencaliente), 570 m, 12-4-1998, 1 ex. en rama de higuera. - Lomo Oscuro (Mazo), 500 m, 23-5-2000, 3 exx. en ramas de moral.

- El Culo el Perro (Mazo), 380 m, 26-5-2000, 2 exx. sobre castaño. - Zamagallo (Puntallana), 719 m, 17-5-2001, 1 ex. en ramas de ciruelo. - Mirador de San Bartolo (Puntallana), 430 m, 17-5-2001, 2 exx. sobre higuera. - Finca el Arrogante, Don Pedro (Garafía), 360 m, 22-4-2002, 2 exx. en cópula sobre ciruelo. - Las Indias (Fuencaliente), 460 m, 12-4-2003, 1 ex. en higuera. - El Calvario (Puntagorda), 710 m, 16-5-2003, 2 exx. en almendro. - Bellido (Tijarafe), 450 m, 24-4-2004, 1 ex. en almendro. - Mtña. Negra (Puntagorda), 450 m, 24-4-2004, 3 exx. en ramas de nisperero. - Salvatierra (Garafía), 360 m, 24-4-2004, 2 exx. en tronco de almendro. - Mtña. Triana (Los Llanos de Aridane) 360 m, 6-5-2004, 1 ex. muerto bajo unas tablas.

### Distribución y Biología:

Especie mediterránea que llega hasta el Cáucaso. En Europa viven sobre diferentes géneros de plantas como son: *Quercus*, *Juglans*, *Morus*, *Pistacia*, *Eucalyptus*, *Punica*, *Nerium*, *Acacia*, *Ficus*, *Ceratonia*, *Cytisus*, *Hacer*, *Ziziphus*, *Spartium*, *Coronilla*, *Taxus*, *Robinia* y *Prunus* (Vives, 2000). En Canarias está presente en las islas de La Palma, El Hierro, Tenerife y Gran Canaria y sus larvas se desarrollan sobre especies vegetales de los géneros: *Juglans*, *Prunus*, *Castanea*, *Ulmus*, *Ficus*, *Salix* y *Morus*.

En La Palma esta especie se distribuye principalmente por todas las zonas bajas costeras y medianías, llegando incluso a introducirse en las formaciones boscosas de laurisilva siguiendo la intrusión de los castaños en ellos. Sus larvas son muy polífagas, estando ligadas sobre todo con árboles ornamentales y frutales como *Eriobotrya japonica* (Thunb.) Lindl. (nisperero) *Pistacia atlantica* Desf. (almácigo), *Juglans regia* Linnaeus (nogal), *Prunus dulcis* (Mill.) D. A. Webb (almendro), *Prunus domestica* Linnaeus. (ciruelo), *Castanea sativa* Mill. (castaño), *Ulmus minor* Mill. (olmo), *Ficus carica* Linnaeus (higuera), *Salix* sp. (saucé ornamental) y *Morus nigra* Linnaeus (moral), *Pyrus communis* Linnaeus (peral), llegando en algunos casos a convivir en el mismo árbol con la especie *Deroplia annulicornis*. Los adultos aparecen entre los meses de primavera y verano y son atraídos por las luces de las casas y calles.

### *Hesperophanes roridus* (Brullé, 1838).

*Callidium roridum* Brullé. in Webb et Berthelot, 1838: p. 62

*Hesperophanes roridus*: Wollaston, 1864: p. 389

*Hesperophanes roridus*: Wollaston, 1865: p. 345

*Hesperophanes roridus*: Uyttenboogaart, 1937: p. 92

*Trichoferus canariensis* Demelt, 1971: p. 1

*Hesperophanes roridus*: Demelt, 1974: p. 231

*Hesperophanes roridus*: Báez en: Bacallado *et al.*, 1984: p. 183

*Trichoferus roridus*: Machado y Oromí, 2000: p. 200

*Trichoferus roridus*: Oromí *et al.* en: Izquierdo *et al.*, 2001: p. 207



*Hesperophanes roridus* (Brullé, 1838). (Foto R. García)

**Material estudiado:**

La Palma: La Cumbrecita (El Paso), 1300 m, 18-9-2002, 2 exx. en tronco de gacia viva; 24-10-2002, 3 exx. en tronco de tagasaste vivo. - Llano las Cuevas (El Paso), 870 m, 12-1-2003, 1 ex.; 23-12-2002, 1 ex.; 24-11-2002, 1 ex. en ramas y tronco de tagasaste vivo.

**Distribución y Biología:**

Endemismo canario presente en las zonas montañosas de las islas de Tenerife y Gran Canaria, nueva cita para la isla de La Palma.

Especie ligada a la vegetación de cumbre, principalmente leguminosas de diferentes géneros *Teline stenopetala spachiana* (Webb) del Arco (gacia), *Spartocytisus supranubius* (L. f.) Christ ex G. Kunkel (retama) y *Adenocarpus* sp. (codeso) en Tenerife y Gran Canaria.

En La Palma, ocupa zonas más bajas y parece estar ligada a las ramas y troncos de *Teline stenopetala sericea* (Pit. & Proust) del Arco (gacia) y *Chamaecytisus proliferus* (L. f.) Link (tagasaste) a las que atacan desde la base del tronco, cuando aún está la planta viva, pudiéndose detectar su presencia por la necrosis que producen en los tejidos de la planta y los restos de virutas que se observan en su base. Finalmente si el daño es muy intenso le acaban produciendo la muerte. Los adultos aparecen entre los meses de septiembre y enero.

**Tribu GRACILIINI Mulsant, 1839**

***Gracilia minuta* (Fabricius, 1781).**

*Gracilia pygmaea*: Wollaston, 1864: p. 390

*Gracilia pygmaea*: Wollaston, 1865: p. 348

*Gracilia pygmaea*: Fernández, 1951: p. 95

*Gracilia minuta*: Demelt, 1974: p. 231

*Gracilia minuta*: Báez en: Bacallado *et al.*, 1984: p. 184

*Gracilia minuta*: García, 1991: p. 208

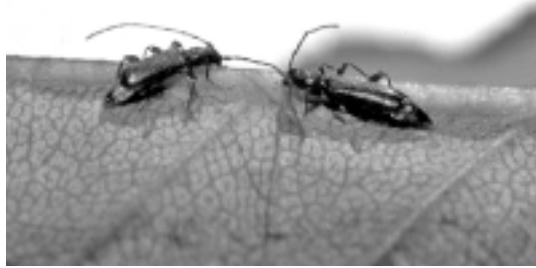
*Gracilia minuta*: García en: Machado y Oromí, 2000: p. 201

*Gracilia minuta*: Oromí *et al.* en: Izquierdo *et al.*, 2001: p. 206

**Material estudiado:**

La Palma: Cueva del Agua (Garafía), 410 m, 21-6-1990, 1 ex. magueando sobre herbáceas. - La Grama (Breña Alta), 270 m, 7-8-1992, 1 ex. (Oromí leg.); 28-6-93, 27 exx.;

7-11-1993, 17 exx. en ramas secas y finas de zarza. - La Pedrera (San Andrés y Sauces), 110 m, 12-5-1996, 3 exx. eclosionó de ramas de almácigo. - Bco. del Agua (San Andrés y Sauces), 400 m, 24-6-1996, 2 exx. eclosionó de ramas de zarza. - Bco. Seco (Puntallana), 300 m, 20-7-1998, 3 exx. en ramas de zarza. - Bco. del Carmen (S/C de La Palma), 130 m, 11-7-1999, 3 exx. eclosionó de ramas de zarza. - San Andrés (San Andrés y Sauces), 40 m, 15-6-2000, 2 exx. en almácigo. - Laguna de Barlovento (Barlovento), 700 m, 1-6-2003, 4 exx. en ramas de zarza.



*Gracilia minuta* (Fabricius, 1781). (Foto R. García)

### Distribución y Biología:

Especie euromediterránea, que debido a sus hábitos de vida, el hombre ha introducido en muchos países convirtiéndola en subcosmopolita. Está presente en América del Norte y en el norte de África. En Europa la larva se desarrolla preferentemente en plantas del género *Salix*, aunque es polífaga y vive sobre otros géneros como *Quercus*, *Betula*, *Castanea*, *Rubus*, *Rosa*, *Corylus*, *Rhamnus*, *Ceratonia*, *Tilia*, *Ulmus*, *Ficus*, *Citrus*, *Malus* y *Morus* (Vives, 2000). En Canarias se conoce hasta ahora de las islas de La Palma, Gomera, Tenerife, Gran Canaria y Fuerteventura.

En La Palma, esta diminuta especie, parece estar muy ligada a las ramas finas de *Rubus* sp. (zarza) y *Pistacia atlantica* Desf. (almácigo). Los adultos aparecen principalmente en los meses de verano y son atraídos por las luces por lo que pueden entrar dentro de nuestras casas, almacenes, etc., y atacar muebles de mimbre y cestería.

### Tribu CALLIDIINI Kirby, 1837

#### *Hylotrupes bajulus* (Linnaeus, 1858).

*Callidium bajulus*: Brullé in Webb et Berthelot, 1838: p. 62

*Hylotrypes bajulus*: Wollaston, 1864: p. 386

*Hylotrypes bajulus*: Wollaston, 1865: p. 343

*Hylotrupes bajulus*: Fernández, 1962: p. 21

*Hylotrupes bajulus*: Israelson, 1969: p. 151

*Hylotrupes bajulus*: Demelt, 1974: p. 232

*Hylotrupes bajulus*: Israelson et al., 1982: p. 129

*Hylotrupes bajulus*: Báez en: Bacallado *et al.*, 1984: p. 184

*Hylotrupes bajulus*: García, 1991: p. 208

*Hylotrupes bajulus*: García *et al.*, 1993: p. 220

*Hylotrupes bajulus*: Machado y Oromí, 2000: p. 200

*Hylotrupes bajulus*: Oromí *et al.* en: Izquierdo *et al.*, 2001: p. 206

### Material estudiado:

La Palma: S/C de La Palma, 30 m, mayo de 1956, 1 ex. (J. M. Fernández leg.); 20-7-1996, 1 ex. en pared. (Arrocha leg.); 23-9-82, 1 ex. dentro de una casa. - La Dehesa (S/C de



*Hylotrupes bajulus* (Linnaeus, 1858). (Foto R. García)

La Palma), 300 m, 3-6-1970, 4 exx. atraídos a la luz y en pared. (Arrocha leg.); 3-12-1970, 3 exx. todos con los élitros de color amarillo pajizo, capturados en pared y entre tablones de madera. (Arrocha leg.). - Bco. La Madera (S/C de La Palma), 450 m, 5-7-1970, 3 exx. (Arrocha leg.). - Las Ledas (Breña Baja), 450 m, 10-9-1982, 2 exx. en tronco de nogal. - El Puertito (Fuen-caliente), 20 m, 21-10-1982, 1 ex. en tablas de chabola de playa. - La Estrella (Breña Alta), 300 m, 29-7-1983, 1 ex. en pared. - Velhoco (S/C de La Palma), 350 m, 30-7-1973, 1 ex. (Machado leg. y det.); 20-8-1983, 1 ex. volando de día. - San Antonio (Breña Baja), 200 m, 19-8-1984, 1 ex. en pared. - La Grama (Breña Alta), 270 m, 25-8-1987, 1 ex. eclosionó del marco de una puerta; 2-6-1992, 1 ex. con los élitros de color amarillo pajizo, ahogado en piscina. - Mirca (S/C de la Palma), 170 m, 23-6-1988, 1 ex. entre tablones de carpintería. - Botazo (Breña Alta), 670 m, 16-7-1990, 1 ex. en pared. - Tijarafe, 660 m, 17-5-1999, 1 ex. dentro de una casa. - Zalemera (Mazo), 50 m, 17-6-2000, 1 ex. entre tablones amontonados en un solar. - Puntallana, 430 m, 7-9-1971, 1 ex. (Machado leg. y det.).

### Distribución y Biología:

Especie sinantrópica de origen europeo que se ha vuelto subcosmopolita, ya que el hombre la ha dispersado debido al comercio y trasiego de mercancías. Se ha encontrado en el norte de África (Marruecos, Algeria, Túnez, etc.) y en el norte de América. En su patria de origen vive en *Pinus halepensis* Mill (Pino carrasco). Otras plantas en las que se desarrollan sus larvas son: *Populus*, *Alnus*, *Quercus*, *Corylus*, *Genista*, *Conium*, *Tamarix*, *Acacia* y *Salix*, aunque prefieren *Pinus*, *Abies* y *Picea*. En Canarias está presente en las islas de La Palma, Tenerife y Gran Canaria.

En La Palma la larva se desarrolla sobre maderas de viejas construcciones o de muebles viviendo sobre diferentes tipos de maderas, principalmente de pino, siempre que estén bien secas, donde puede vivir muchos años hasta pupar. Es una especie cuyas capturas son ocasionales y estas se concentran principalmente en los meses estivales.

**Subfamilia LAMIINAE Latreille, 1825**

**Tribu AGAPANTHIINI Mulsant, 1839**

*Agapanthia cardui* (Linnaeus, 1767).

*Leptura suturalis*: Brullé in Webb et Berthelot, 1838: p. 63

*Agapanthia cardui*: Wollaston, 1864: p. 393

*Agapanthia cardui*: Wollaston, 1865: p. 352

*Agapanthia cardui*: Demelt, 1974: p. 233

*Agapanthia cardui*: Báez en: Bacallado *et al.*, 1984: p. 184

*Agapanthia cardui*: García *et al.*, 1993: p. 216

*Agapanthia cardui*: Machado y Oromí, 2000: p. 200

*Agapanthia cardui*: Vives en: Fauna Ibérica, vol. 12, 2000: p. 422

*Agapanthia cardui*: Oromí *et al.* en: Izquierdo *et al.*, 2001: p. 206

**Material estudiado:**

La Palma: Mazo, 1-6-1972, 1 ex. (A. Santos leg., Machado det.). - San Pedro (Breña Alta), 360 m, 6-7-1981, 2 exx. sobre las hojas de cardos marianos. - Ermita las Nieves (S/C de La Palma), 330 m, 4-5-1983, 2 exx. en las flores de cardo. - Bajamar (Breña Alta), 20 m, 7-7-1983, 3 exx. ocultos en la base de las hojas de cardo. - La Dehesa (S/C de La Palma), 300 m, 2-4-1983, 3 exx.; 18-5-1984, 2 exx. en ambos casos sobre las flores de cardos. (Arrocha leg.). - Las Ledas (Breña Baja), 450 m, 29-3-1984, 2 exx. en flores de zanahoria silvestre; 18-5-1984, 2 exx. en cardos. (Arrocha leg.). - La Caldera, Tenerra (El Paso), 1210 m, 21-2-1989, 1 ex. oculto en la base de la hoja de un cardo. - Tenagua (Puntallana), 560 m, 27-2-1990, 2 exx. (Arrocha leg.). - La Grama (Breña Alta), 270 m, 12-5-1990, 4 exx. sobre hinojos y alcachofas. - S/C de La Palma, 30 m, 14-2-1991, 1 ex. en pared. (Arrocha leg.). - La Cumbrecita (El Paso), 1300 m, 28-5-1991, 1 ex. sobre flores de hinojo. - Los Cancajos (Breña Baja), 25 m, 12-5-1992, 1 ex. en flor de cardo. - Bco. Las Angustias (El Paso), 390 m, 23-4-1993, 2 exx. en flores de cardos. - Las Caletas (Fuencaliente), 500 m, 26-3-1994, 1 ex. oculto en la base de las hojas de cardo. - Fajana Barlovento (Barlovento), 10 m, 21-6-1994, 1 ex. en el tallo del cardo. - Jedey (El Paso), 630 m, 30-5-1995, 2 exx. en flores de gamona. - Mirador las Hoyas (Tazacorte), 200 m, 1-5-1996, 1 ex. en flor de cardo. - El Pedregal (Los Llanos de Aridane), 430 m,



*Agapanthia cardui* (Linnaeus, 1767).

(Foto R. García)

12-5-1996, 2 exx. en flores de gamona. - Lomo Oscuro (Mazo), 500 m, 23-5-2000, 2 exx. en cópula sobre zanahoria silvestre. - El Culo el Perro (Mazo), 380 m, 26-5-2000, 5 exx. entre las flores y los tallos de hinojos. - Mirador de San Bartolo (Puntallana), 430 m, 17-5-2001, 1 ex. sobre cardo en flor. - Finca el Arrogante (Garafía), 369 m, 22-4-2002, 3 exx. en cardos en flor ocultos entre las hojas. - Juan Adalid (Garafía), 30 m, 25-4-2002, 2 exx. en cardos en flor. - Las Indias (Fuencaliente), 460 m, 12-4-2003, 1 ex. en cardo en flor. - El Calvario (Puntagorda), 710 m, 16-5-2003, 5 exx. en cardos en flor, ocultos entre las hojas. - Tijarafe, 660 m, 16-5-2003, 6 exx. en cardos en flor, ocultos entre las hojas. - Laguna de Barlovento (Barlovento), 700 m, 1-6-2003, 1 ex. en flor de cardo mariano. - Salvatierra (Garafía), 360 m, 2-6-2003, 3 exx. en flor de cardo. - Bellido (Tijarafe), 450 m, 24-4-2004, 1 ex. sobre cardo. - Mtna. Triana (Los Llanos de Aridane), 360 m, 19-5-2004, 1 ex. sobre cardo. - Aeropuerto de Mazo, 20 m, 26-2-1982, 1 ex. (Machado leg. y det.).

### Distribución y Biología:

Especie ampliamente repartida por Europa, llegando desde Bélgica hasta el Cáucaso y ocupando toda la cuenca mediterránea. Su larva en Europa vive sobre diferentes géneros de plantas como son: *Salvia*, *Melilotus*, *Asphodelus*, *Cynara*, *Carduus*, *Cirsium*, *Silybum*, *Urtica*, *Foeniculum*, *Heracleum*, *Phlomis*, *Valeriana*, *Scabiosa*, *Bellis*, y *Senecio* (Vives, 2000). En Canarias está presente en las islas de La Palma, Gomera, Tenerife y Gran Canaria, y la podemos encontrar sobre diferentes géneros de plantas como son: *Cynara*, *Galactites*, *Silybum* y *Foeniculum*.

En La Palma es una especie muy frecuente en las zonas de medianías de todos los municipios, siempre en cotas inferiores a los 1000 m s.n.m., ocupando principalmente áreas de cultivos abandonados y laderas de barranco, donde se desarrollan sus plantas huésped. Los primeros adultos aparecen en febrero, presentando su máxima explosión demográfica en mayo, aunque se les puede ver hasta el mes de julio sobre las flores y tallos de *Asphodelus ramosus* Linnaeus (gamona), *Daucus carota maximus* (Desf.) P. W. Ball (zanahoria silvestre), *Cynara scolymus* Linnaeus (alcachofa), *Galactites tomentosa* Moench, (cardo), *Silybum marianum* (L.) P. Gaertn (cardo mariano), *Foeniculum vulgare* Mill (hinojo), donde viven sus larvas. Asimismo, es posible verlos volando a pleno sol.

Tribu *DESMIPHORINI* Thomson, 1860

*Deroplia albida* (Brullé, 1838).

- Cerambyx albidus* Brullé in Webb et Berthelot, 1838: p. 62  
*Blabinotus albidus*: Wollaston, 1862: p. 180  
*Stenidea albida*: Wollaston, 1863: p. 109  
*Stenidea albida*: Wollaston, 1864: p. 392  
*Stenidea albida*: Wollaston, 1865: p. 350  
*Stenidea albida*: Peyerimhoff, 1923: p. 47  
*Stenidea albida*: Uyttenboogaart, 1937: p. 92  
*Stenidea albida*: Breuning, 1959: p. 119  
*Stenidea albida*: Demelt, 1971: p. 63  
*Stenidea albida*: Menier, 1974: p. 44  
*Stenidea albida*: Demelt, 1974: p. 232  
*Stenidea albida*: Israelson *et al.*, 1982: p. 129  
*Stenidea albida*: Báez en: Bacallado *et al.*, 1984: p. 183  
*Stenidea albida*: García & Campos, 1987: p. 286  
*Stenidea albida*: García *et al.*, 1993: p. 222  
*Stenidea albida*: García & Peña, 1995: p. 32  
*Stenidea albida*: Franz, 1996: p. 112  
*Deroplia albida*: Sama, 1996: p. 90  
*Deroplia albida*: Sama, 1996: p. 53  
*Deroplia albida*: Machado y Oromí, 2000: p. 201  
*Deroplia albida*: Oromí *et al.* en: Izquierdo *et al.*, 2001: p. 206

**Material estudiado:**

La Palma: San Pedro (Breña Alta), 360 m, 7-8-1981, 6 exx. manguendo sobre higuierilla. - Ermita las Nieves (S/C de La Palma), 330 m, 4-5-1983, 2 exx. en tabaiba amarga. - Las Indias (Fuencaliente), 460 m, 6-6-1983, 4 ex.; 12-4-2003, 1 ex. adulto y larvas en tabaiba amarga. - Bajamar (Breña Alta), 20 m, 7-7-1983, 3 exx. en tronco de higuierilla. - Santo Domingo (Garafía), 300 m, 7-10-1983, 4 exx. en ramas de tabaiba amarga. - Bco. Seco (Puntallana), 300 m, 3-12-1983, 4 exx. en ramas de tabaiba amarga. (Arrocha leg.). - La Dehesa (S/C de la Palma), 300 m, 3-12-1983, 2 exx. sobre tabaiba amarga. (Arrocha leg.); 17-3-1984, 1 ex. en pared. (Arrocha leg.). - Fuencaliente, 500 m, 18-3-1984, 1 ex. (Oromí leg.). - San Isidro (Breña Alta), 525 m, 1-4-1984, 3 exx. en tabaiba amarga. (Arrocha leg.). - Las Ledas (Breña Baja), 450 m, 6-7-1984, 3 exx. en tabaiba amarga. (Arrocha leg.). - Zalemera (Mazo), 30 m, 23-10-1984, 3 exx. en tronco de tabaiba amarga. - Bco. de Amargavinos (Breña





*Deroplia albida* (Brullé, 1838). (Foto R. García)

Baja), 400 m, 28-8-1985, 4 exx. en tabaiba amarga. - Los Cancajos (Breña Baja), 25 m, 11-11-1985, 1 ex. adulto y larvas bajo corteza de tabaiba amarga. - Caleta la Ballena (Breña Baja), 40 m, 11-11-1985, 2 exx. en ramas de tabaiba. - El Pocito (Mazo), 20 m, 21-6-1986, 1 ex.; 12-3-1990, 2 exx. eclosionaron de ramas de tabaiba amarga. - El Puertito (Fuen-caliente), 300 m, 21-6-1986, 3 exx. bajo corteza de tabaiba amarga. - Fajana de Barlovento (Barlovento), 10 m, 26-7-1987, 3 exx. bajo corteza de tabaiba amarga. - Martín Luis (Puntallana), 90 m, 4-1-1989, 1 ex. entre las ramas de tabaiba amarga. - La Caldera, Dos Aguas (El Paso), 450 m, 21-2-1989, 1 ex. en higuierilla. - El Remo (Los Llanos de Aridane), 30 m, 11-2-1990, 2 exx. bajo corteza de tabaiba amarga. - La Grama (Breña Alta), 270 m, 5-2-1990, 2 exx. 12-5-1990, 4 exx. sobre tabaiba amarga. - Juan Adalid (Garafía), 30 m, 5-2-1991, 1 ex. en tabaiba amarga; 25-3-2002, 2 exx. en tabaiba dulce. - Porís de Candelaria (Tijarafe), 20 m, 23-9-1995, 1 ex. bajo corteza de tabaiba amarga. - Bco. Fagundo (Garafía), 215 m, 25-1-1997, 2 exx. en tabaiba amarga. - Lomo Oscuro (Mazo), 500 m, 23-5-2000, 2 exx. en cópula sobre tabaiba amarga. - Salto de Tígalate (Mazo), 210 m, 26-5-2000, 3 exx. en ramas de tabaiba amarga. - El Culo el Perro (Mazo), 380 m, 26-5-2000, 1 ex. sobre tabaiba amarga. - Mirador de San Bartolo (Puntallana), 430 m, 17-5-2001, 1 ex. sobre tabaiba amarga. - Finca el Arrogante, Don Pedro (Garafía), 360 m, 22-4-2002, 3 exx. en tabaiba dulce. - El Calvario (Puntagorda), 510 m, 16-5-2003, 2 exx. en tabaiba dulce. - Mtna. La Laguna (Tazacorte), 260 m, 22-4-1997, 1 ex. oculto entre ramas de tabaiba amarga. - El Perdido (Tazacorte), 100 m, 8-4-2004, 2 exx. adultos y larvas en ramas de tabaiba amarga putrefacta. - Puerto Naos (Los Llanos de Aridane), 30 m, 1-5-1973, 1 ex. (Machado leg. y det.). - Mtna. Triana (Los Llanos de Aridane), 360 m, 6-5-2004, 1 ex. adulto y larvas en ramas de tabaiba amarga.

### Distribución y Biología:

Endemismo canario presente en todas las islas excepto en El Hierro, donde es sustituida por la especie vicariante *Deroplia schurmanni* Sama, 1996.

Los adultos se pueden capturar durante todo el año aunque es más frecuente de observar entre los meses de mayo y junio. Está ligada a la *Euphorbia balsamifera* Aiton (tabaiba dulce) y *Euphorbia obtusifolia* Poir. in Lam (tabaiba amarga o Higuierilla), sólo necesita la existencia de su planta nutricia enferma o rota, para que los adultos pongan sus huevos y sus larvas se desarrollen, sea la época que sea del año, conviviendo en muchos

casos con la especie *Lepromoris gibba* (Brullé), aunque esta última generalmente ocupa los troncos y ramas más gruesas. En La Palma es muy frecuente y se distribuye por todos los municipios que presentan tabaibales, ocupando áreas que van desde las zonas bajas costeras hasta las medianías, aunque no suele superar la cota de los 500 m s.n.m.

***Deroplia annulicornis* (Brullé, 1838).**

*Cerambyx annulicornis* Brullé in Webb et Berthelot, 1838: p. 62

*Blabinotus annulicornis*: Wollaston, 1862: p. 179

*Stenidea annulicornis*: Wollaston, 1864: p. 391

*Stenidea annulicornis*: Wollaston, 1865: p. 350

*Stenidea annulicornis*: Peyerimhoff, 1923: p. 47

*Stenidea annulicornis*: Uyttenboogaart, 1937: p. 92

*Stenidea annulicornis*: Menier, 1974: p. 44

*Stenidea annulicornis*: Demelt, 1974: p. 233

*Stenidea annulicornis*: Israelson *et al.*, 1982: p. 129

*Stenidea annulicornis*: García & Campos, 1987: p. 286

*Stenidea annulicornis*: García *et al.*, 1993: p. 223

*Stenidea annulicornis*: Franz, 1996: p. 112

*Deroplia annulicornis*: Sama, 1996: p. 50

*Deroplia annulicornis*: García, 1998: p. 46

*Deroplia annulicornis*: García en: Palomares, 1998: p. 190

*Deroplia annulicornis*: Machado y Oromí, 2000: p. 201

*Deroplia annulicornis*: Oromí *et al.* en: Izquierdo *et al.*, 2001: p. 206

**Material estudiado:**

La Palma: San Pedro (Breña Alta), 360 m, 7-8-1981, 3 exx. mangueando sobre cardos. - Ermita las Nieves (S/C de La Palma), 330 m, 4-5-1983, 5 exx. en tronco de cardo. - Las Ledas (Breña Baja), 450 m, 3-6-1983, 5 exx. en pared. (Arrocha leg.). - Las Indias (Fuencaliente), 460 m, 6-6-1983, 4 exx. eclosionaron de ramas de nisperero; 12-4-2003, 4 exx. eclosionaron de ramas de higuera. - Bajamar (Breña Alta), 20 m, 7-7-1983, 3 exx. sobre higuera. - San Isidro (Breña Alta), 675 m, 22-8-1985, 3 exx. atraídos a la luz. (Arrocha leg.). - Los Cancajos (Breña Baja), 25 m, 11-11-1985, 1 ex. bajo corteza de vinagrera. - Caleta la Ballena (Breña Baja), 40 m, 11-11-1985, 2 exx. eclosionaron de ramas de vinagrera. - El Puertito (Fuencaliente), 300 m, 21-6-1986, 4 exx. de gran tamaño en el pedúnculo floral de pitera. - Fajana de Barlovento (Barlovento), 10 m, 26-7-1987, 2 exx. bajo corteza de vinagrera. - La Caldera, Tenerra (El Paso), 1210 m, 21-2-1989, 1 ex. eclosionó de ramas de almendro. - Bco. Juan Mayor (S/C de La Palma), 320 m, 1-10-1989, 5 exx.



*Deroplia annulicornis* (Brullé, 1838). (Foto R. García)

en cerraja. - El Remo (Los Llanos de Aridane), 30 m, 11-2-1990, 2 exx. bajo corteza de vinagrera. - Buenavista (Breña Alta), 400 m, 12-5-1990, 2 exx. eclosionaron de ramas de sauce ornamental. - La Grama (Breña Alta), 270 m, 2-5-1988, 4 exx. en ramas de almendro; 27-12-1991, 1 ex. en pared; 7-10-1987, 2 exx. en cerraja y almendro. - Porís de Candelaria (Tijarafe), 20 m, 23-9-1995, 2 exx. bajo corteza de higuera. - Mtna. de la Negra (Puntagorda), 450 m, 23-9-1995, 1 ex. eclosionó de rama de almendro. - S/C. de La Palma, 40 m, 2-3-1998, 2 exx. atraídos a la luz. (Arrocha leg.). - Zalemera (Mazo), 20 m, 19-5-1998, 1 ex. en pared; 27-4-2003, 3 exx. en ramas de viña. - Lomo Oscuro (Mazo), 500 m, 23-5-2000, 3 exx. 23-2-2002, 3 exx. en ramas de vinagrera; 20-1-2001, 2 exx. en ramas de ciruelo; 12-12-2004, 2 exx. En ramas de jediondo. - Salto de Tígalate (Mazo), 210 m, 26-5-2000, 2 exx. en ramas de vinagrera. - El Culo el Perro (Mazo), 380 m, 26-5-2000, 1 ex. sobre duraznero. - Mirador de San Bartolo (Puntallana), 430 m, 17-5-2001, 3 exx. sobre vinagreras; 17-5-2003, 1 ex. en ramas de zarza. - Juan Adalid (Garafía), 30 m, 25-3-2002, 3 exx. en vinagreras. - Finca el Arrogante, Don Pedro (Garafía), 360 m, 22-4-2002, 2 exx. en ciruelo. - Martín Luis (Puntallana), 90 m, 14-3-2003, 2 exx. en ramas de incienso. - El Calvario (Puntagorda), 710 m, 16-5-2003, 1 ex. en almendro. - Salvatierra (Garafía), 360 m, 21-6-2003, 2 exx. eclosionaron de ramas de ciruelo. - Puntagorda, 720 m, 30-6-2003, 5 exx. en ramas de almendro. - El Perdido (Tazacorte), 100 m, 8-4-2004, 3 exx. en ramas de viña. - Bellido (Tijarafe), 450 m, 24-4-2004, 1 ex. en ramas de almendro.- Bco. de los Hombres (Garafía), 100 m, 26-12-2004, 1 ex. eclosionó de ramas de vinagrera. - Fajana de Franceses (Garafía), 15 m, 20-1-2004, 2 exx. eclosionaron de ramas de orobal.

### Distribución y Biología:

Especie endémica de Canarias, donde se conoce de todas las islas excepto Fuerteventura y Lanzarote. Especie de amplia distribución insular que ocupa tanto las zonas bajas y costeras como las medianías.

En La Palma está presente en todos los municipios, con una distribución y abundancia muy similar a la especie anterior, alcanzando cotas de hasta 1000 m s.n.m., desarrollándose tanto en ambientes naturales como agrícolas. Los adultos se pueden capturar durante todo el año aunque es más frecuente durante los meses de mayo y junio. De costumbres polífagas, está ligada a numerosas plantas arbustivas y árboles como *Agave* sp.

(piteras), *Rumex lunaria* Linnaeus (vinagrera), *Artemisia thuscula* Cav. (incienso), *Silybum marianum* (L.) P. Gaertn (cardo mariano), *Whitania aristata* (Ait.) (orobal), *Ficus carica* Linnaeus (higuera), *Sonchus palmensis* (Sch. Bip.) Boulos (cerraja), *Salix* sp. (sauce ornamental), *Vitis vinifera* Linnaeus (viña), *Prunus dulcis* (Mill.) D. A. Webb (almendro), *Prunus domestica* Linnaeus (ciruelo), *Bituminaria bituminosa* (L.) C. H. Stirt. (tedera), *Ageratina adenophora* (Spreng.) R.M. King & H. Rob (hediondo), *Prunus persica* (L.) Batsch (duraznero) y *Rubus* sp. (zarza). Asimismo, puede coexistir en el mismo árbol con la especie *Trichoferus fasciculatus senex*. Sólo necesita la existencia de sus plantas nutricias enfermas o rotas, para que los adultos pongan sus huevos y sus larvas se desarrollen, en cualquier época del año.

### *Deroplia lorenzoi* García, 2002.

*Deroplia lorenzoi* García, 2002: p. 110

#### Material estudiado:

P: Hoyo de las Norias (El Paso), 390 m, 13-10-2001, 3 exx.; 20-11-2001, 6 exx.; 14-12-2001, 2 exx.; 9-1-2002, 2 exx.; 7-4-2002, 2 exx.; 21-4-2002, 2 exx.; 24-4-2002, 1 ex.; 28-4-2002, 2 exx.; 9-5-2002, 2 exx.; 12-9-2002, 3 exx.; 13-2-2003, 2 exx.; 7-3-2003, 2 exx. en todas las ocasiones en ramas secas de hierba risco. - Bco. de los Hombres 6-12-2004, 5 exx. Todos los ejemplares fueron recogidos de noche al varear con la técnica del paraguas japonés una maraña de ramas secas de diferentes plantas como *Periploca laevigata* Aiton (cornical), *Rumex lunaria* Linnaeus (vinagrera) y *Globularia salicina* Lam. (lengua de pájaro). Estos ejemplares del norte de la Isla son diferentes en cuanto a tamaño, pilosidad, coloración y variabilidad de los artejos antenales, respecto a la única población que se conocía hasta ahora, situada en el Hoyo de las Norias, pero ninguno de estos caracteres es lo suficientemente estable como para separarla en una especie distinta.



*Deroplia lorenzoi* García, 2002. (Foto R. García)

#### Distribución y Biología:

Endemismo palmero que hasta ahora sólo se ha encontrado en dos áreas muy delimitadas, una en el oeste de La Palma, la cual presenta pequeños manchones de la vege-

tación característica de esa zona seriamente amenazada por proyectos urbanísticos y la otra en el norte, en el fondo de la desembocadura del barranco los Hombres.

Especie recogida y criada hasta ahora solo en las ramas de *Lavandula canariensis* Mill. (hierba risco) para la población del Hoyo las Norias. En las cuales desarrollan todo su ciclo, en cambio para la población del norte (Bco. de los Hombres) aún no tenemos los suficientes datos como para indicar cual es la planta o plantas en las que desarrolla su ciclo. Está presente durante casi todo el año, siendo más frecuente de encontrar en el mes de abril, para luego desaparecer, como imago, durante el periodo estival.

### Tribu *PARMENINI* Latreille, 1825

#### *Lepromoris gibba* (Brullé, 1838).

*Lamia pedestris*: in Bory de Saint-Vincent, 1803: p. 420

*Lamia pedestris*: Ledru, 1810: p. 315

*Lamia gibba* Brullé in Webb et Berthelot, 1838: p. 62

*Leprosoma asperatum*: Dejean, 1837: p. 372

*Leprosoma asperatum*: Trhomsom, 1860: p. 23

*Leprosoma asperatum*: Wollaston, 1864: p. 391

*Leprosoma gibbum*: Wollaston, 1862: p. 178

*Lepromoris gibbum*: Wollaston, 1865: p. 349

*Lepromoris gibbum*: Heyden, 1875: p. 143

*Lepromoris gibbum*: Koeppen, 1910: p. 97

*Lepromoris gibbum*: Peyerimhoff, 1923: p. 47

*Lepromoris gibbum*: Escalera, 1923: p. 19

*Lepromoris gibbum*: Uyttenboogaart, 1932: p. 58

*Lepromoris gibba*: Uyttenboogaart, 1937: p. 92

*Lepromoris gibba*: Demelt, 1971: p. 61

*Lepromoris gibba*: Demelt, 1974: p. 232

*Lepromoris gibba*: Báez en: Bacallado *et al.*, 1984: p. 183

*Lepromoris gibba*: Oromí, 1984: p. 238

*Lepromoris gibba*: Lorenzo & Prendes, 1987: p. 99

*Lepromoris gibba*: García & Campos, 1987: p. 286

*Lepromoris gibba*: García *et al.*, 1993: p. 219

*Lepromoris gibba*: Franz, 1996: p. 112

*Lepromoris gibba*: Pérez en: Machado y Oromí, 2000: p. 201

*Lepromoris gibba*: Oromí *et al.* en: Izquierdo *et al.*, 2001: p. 206

**Material estudiado:**

La Palma: La Grama (Breña Alta), 270 m, 3-10-1981, 1 ex. bajo corteza de tronco de higuera; 30-12-1982, 1 ex. eclosionó de tabaiba amarga; 17-8-1983, 1 ex. misma circunstancia anterior; 12-5-1990, 4 exx. eclosionaron del tronco de tabaiba amarga. - Bajamar (Breña Alta), 20 m, 7-7-1983, 4 exx. escondido entre las ramas de tabaiba amarga. - Puerto de Santo Domingo (Garafía), 25 m, 2-10-1983, 1 ex. eclo-



*Lepromoris gibba* (Brullé, 1838). (Foto R. García)

sionó de ramas de tabaiba dulce. - Zalemera (Mazo), 30 m, 28-10-1985, 1 ex.; 14-11-1992, 1 ex. en ambos casos en ramas de tabaiba dulce. - Los Cancajos (Breña Baja), 25 m, 11-11-1985, 2 exx. bajo corteza de tabaiba amarga. - Mtña. del Viento (Fuencaliente), 30 m, 23-6-1986, 3 exx.; 12-4-2003, 1 ex. bajo corteza de tabaiba dulce. - Bco. Gallegos (Barlovento), 280 m, 7-9-1988, 1 ex. bajo corteza de tabaiba amarga. - El Remo (Los Llanos de Aridane), 30 m, 11-2-1990, 4 exx. cultivados en tabaiba amarga; 11-8-1992, 1 ex. y 20-10-2001, 1 ex. (Oromí leg.). - Las Indias (Fuencaliente), 360 m, 15-3-1992, 1 ex. eclosionó de ramas de tabaiba amarga. - Río Muerto (Fuencaliente), 40 m, 17-1-1995, 1 ex. bajo corteza de tabaiba amarga. - Juan Adalid (Garafía), 30 m, 27-5-1996, 2 exx.; 25-3-2002, 2 exx. en ramas y tronco de tabaiba dulce. - Finca el Arrogante, Don Pedro (Garafía), 360 m, 22-4-2002, 3 exx. eclosionaron de tronco de tabaiba dulce. - El Calvario (Puntagorda), 510 m, 16-5-2003, 2 exx. en tronco de tabaiba dulce.

**Distribución y Biología:**

Género monotípico y endémico de Canarias, que se distribuye por las zonas de medianías y costeras de todas las islas.

Aunque la mayoría de los autores la relacionan con la planta *Euphorbia canariensis* Linnaeus (cardón), en La Palma, parece preferir a las *Euphorbia balsamifera* Aiton (tabaiba dulce) y *Euphorbia obtusifolia* Poir. in Lam. (higuera o tabaiba amarga) de gran porte. Presente durante todo el año, sólo necesita la existencia de sus plantas nutricias enfermas o rotas, para que los adultos pongan sus huevos y sus larvas se desarrollen, sea la época que sea del año, conviviendo con la especie *Deroplia albida* (Brullé). En La Palma, se distribuye por todos los municipios que presentan buenos tabaibales; esta especie no suele superar la cota de los 300 m en el norte y los 500 en el sur y oeste de la Isla.

Tribu **MONOCHAMINI** Gistel, 1856

[*Monochamus galloprovincialis* (Olivier, 1795).]

**Material estudiado:**

P: S/C de La Palma, 30 m, 20-5-1995, 1 ex. capturado dentro del patio central del Museo Insular de S/C de La Palma, posado en una pared (Arrocha leg.).



*Monochamus galloprovincialis* (Olivier, 1795).  
(Foto R. García)

**Distribución y Biología:**

Especie originaria de Europa donde se encuentra ampliamente distribuida. Ocupa también el norte de África. Hasta ahora no se conocía de Canarias. Por su tamaño y hábitos pensamos que no es probable que sea una especie que haya pasado desapercibida hasta ahora, sino más bien que se trate de una nueva introducción puntual que posiblemente no tenga éxito.

La larva vive sobre ramas de diferentes coníferas, principalmente de los géneros *Pinus*, *Abies* y *Picea*.

**AGRADECIMIENTOS**

Quiero mostrar mi agradecimiento al Dr. D. Eduard Vives por su ayuda y comentarios sobre algunas de las especies aquí tratadas. Asimismo, a los doctores D. Antonio Machado Carrillo y D. Pedro Oromí Masoliver por cederme las referencias de sus colecciones; a la Dra. D<sup>a</sup>. Gloria Ortega Muñoz por aportar los datos de la colección del Museo Insular de Ciencias Naturales de Santa Cruz de Tenerife y a D. Alberto Arrocha Lorenzo por permitirme consultar su colección y ceder sus datos para este artículo, y D. Francisco Prieto por la elaboración del mapa insular de distribución de vegetación.

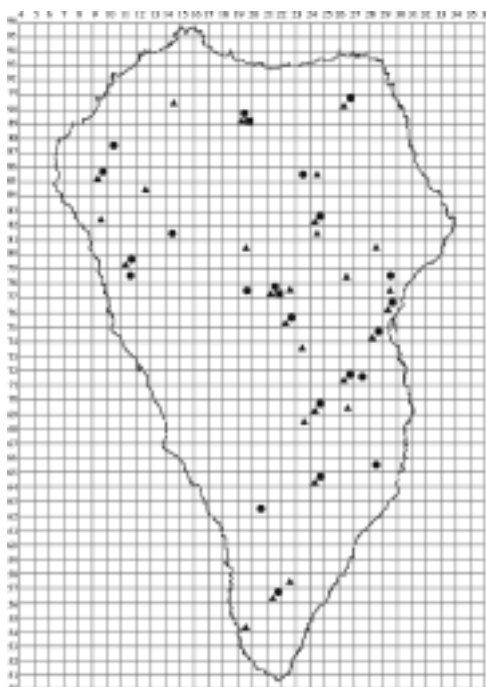
Tabla I.- Fenología de las especies palmeras. Simbología: P = Presencia por mes; E = Ejemplares capturados.

TAXAS	Enero		Febre.		Marzo		Abril		Mayo		Junio		Julio		Agost.		Septie.		Octub.		Novi.		Dici.		
	P	E	P	E	P	E	P	E	P	E	P	E	P	E	P	E	P	E	P	E	P	E	P	E	
<i>Blabinotus spinicollis</i>	1	1	1	1			3	3	1	1	1	1	1	1	1	1	1	1	1	1	2	2	3	3	
<i>Oxpleurus nodleri</i>	1	2	2	2	3	3	3	3	4	4	2	2							1	2	1	1	3	3	
<i>Arhopalus ferus</i>									1	1	2	2													
<i>Arhopalus pinetorum</i>			1	1	1	1	3	7	4	9	7	27	7	28	8	14	2	2			2	3	1	2	
<i>Arhopalus syriacus</i>			1	1					2	2	8	11	4	4	6	8			3	4	2	3			
<i>Trichoferus fasciculatus senex</i>							7	13	10	18	8	20	3	9	5	7	5	5							
<i>Hesperophanes roridus</i>	1	1															1	2	1	3	1	1	1	1	
<i>Gracilia minuta</i>									1	3	5	36	2	6	1	1						1	17		
<i>Hylotropes bajulus</i>									2	2	4	7	5	7	3	3	3	4	1	1				1	3
<i>Agapanthia cardui</i>																									
<i>Deroplia albida</i>	2	3	6	8	4	6	4	9	9	17	3	8	3	9	2	10	1	1	2	7	2	3	2	6	
<i>Deroplia annulicornis</i>	2	4	3	6	3	7	5	13	10	23	5	19	2	5	2	6	2	3	2	7	2	3	3	4	
<i>Deroplia lorenzoi</i>	1	2	1	2	1	2	4	7	1	2											1	3	1	6	2
<i>Lepromoris gibba</i>	1	1	1	4	2	3	2	4	3	8	1	3	1	4	2	2	1	1	4	4	2	3	1	1	
<i>Monochamus galloprovincialis</i>									1	1															

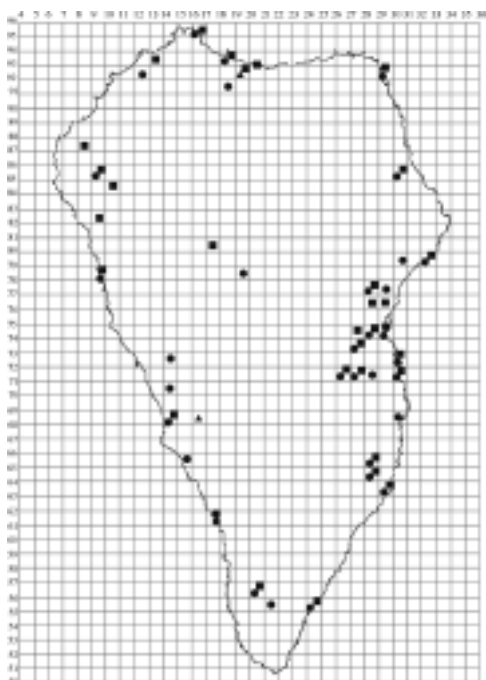


## LOCALIDADES - UTM Y MAPAS DE DISTRIBUCIÓN INSULAR:

- Aeropuerto Mazo: 28RBS3069  
Bajamar: 28RBS2974  
Bellido: 28RBS0982  
Bco. Amargavinos: 28RBS2871  
Bco. Monte Hueco: 28RBS2489  
Bco. del Agua: 28RBS2988  
Bco. del Agua: 28RBS3280  
Bco. del Carmen: 28RBS2977  
Bco. del Río: 28RBS2678  
Bco. Fagundo: 28RBS1891  
Bco. de los Hombres: 28RBS1992  
Bco. Franceses: 28RBS2188  
Bco. Gallegos: 28RBS2388  
Bco. Juan Mayor: 28RBS2876  
Bco. Jurado: 28RBS1178  
Bco. La Madera: 28RBS2778  
Bco. Las Angustias: 28RBS1576  
Bco. Oropesa: 28RBS3282  
Bco. Seco: 28RBS3079  
Botazo: 28RBS2674  
Breña Baja: 28RBS2971  
Buonavista: 28RBS2774  
Caleta la Ballena: 28RBS3071  
Corralejo: 28RBS2277  
Cubo la Galga: 28RBS2884  
Cueva del Agua: 28RBS1290  
Cumbre de Puntallana: 28RBS2482  
Cumbre Nueva: 28RBS2471  
Dos Aguas: 28RBS1878  
El Bejenado: 28RBS1977  
El Calvario (Puntagorda): 28RBS0985  
El Calvario (Mazo): 28RBS2866  
El Culo el Perro: 28RBS2864  
El Pedregal: 28RBS1769  
El Perdido: 28RBS1468  
El Pocito: 28RBS3068  
El Puertito: 28RBS2455

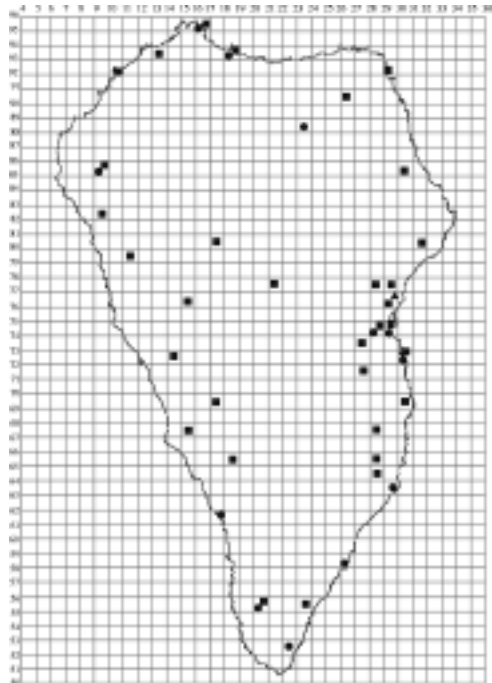


*Arhopalus syriacus* ●; *A. ferus* ■ y *A. pinetorum* ▲

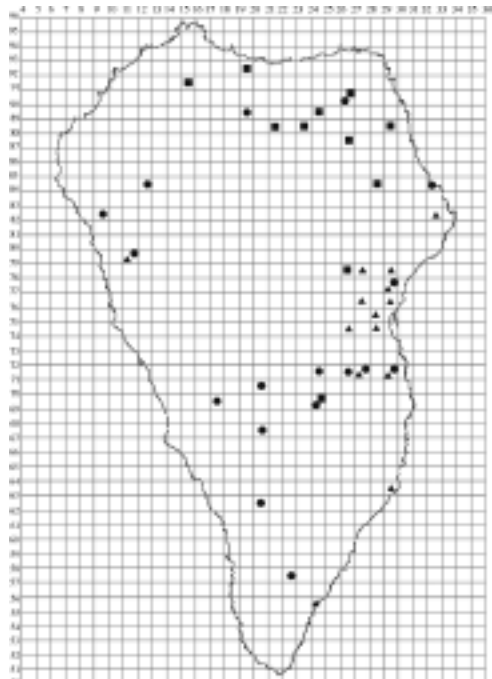


*Deroplia albida* ●; *D. annulicornis* ■ y *D. lorenzoi* ▲

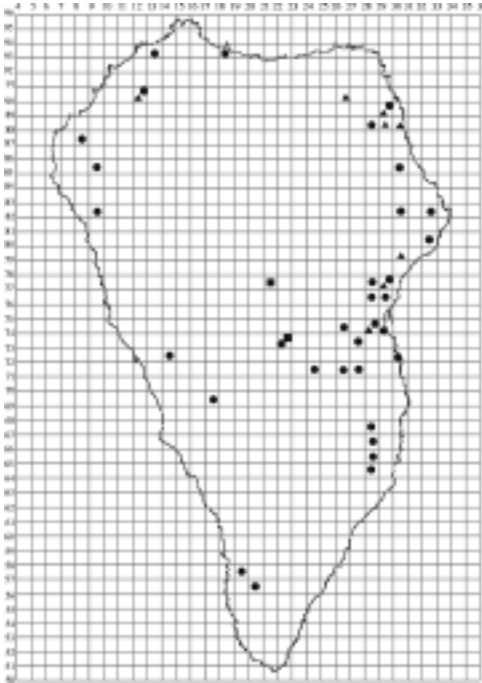
- El Refugio: 28RBS2368  
 El Remo: 28RBS1761  
 El Reventón: 28RBS2373  
 El Riachuelo: 28RBS2275  
 Ermita las Nieves: 28RBS2877  
 Fajana Barlovento: 28RBS2992  
 Fajana de Franceses: 28RBS2093  
 Finca el Arrogante: 28RBS1893  
 Fte. los Roques: 28RBS2257  
 Fuencaliente: 28RBS2155  
 Hoyo las Norias: 28RBS1667  
 Jedey: 28RBS1865  
 Juan Adalid: 28RBS1695  
 La Caldera (Tenerra): 28RBS1780  
 La Caldera (zona acampada): 28RBS1980  
 La Caleta: 28RBS2353  
 La Cumbrecita: 28RBS2177  
 La Dehesa: 28RBS2977  
 La Estrella: 28RBS2875  
 La Grama: 28RBS2874  
 La Pedrera: 28RBS2989  
 La Quebrada: 28RBS2669  
 Laderas del Gallo: 28RBS2067  
 Laguna de Barlovento: 28RBS2690  
 Las Caletas: 28RBS2355  
 Las Indias: 28RBS2056  
 Las Ledas: 28RBS2771  
 Las Lomadas: 28RBS2888  
 Las Traviesas: 28RBS1284  
 Las Tricias: 28RBS1087  
 Lomo las Vacas: 28RBS2481  
 Lomo María: 28RBS2062  
 Lomo Oscuro: 28RBS2865  
 Los Cancajos: 28RBS3072  
 Los Quemados: 28RBS1954  
 Los Retamales: 28RBS1957  
 Los Sauces: 28RBS2989  
 Los Tilos: 28RBS2687  
 Llano las Cuevas: 28RBS2273  
 Llano Negro Garafia: 28RBS1490



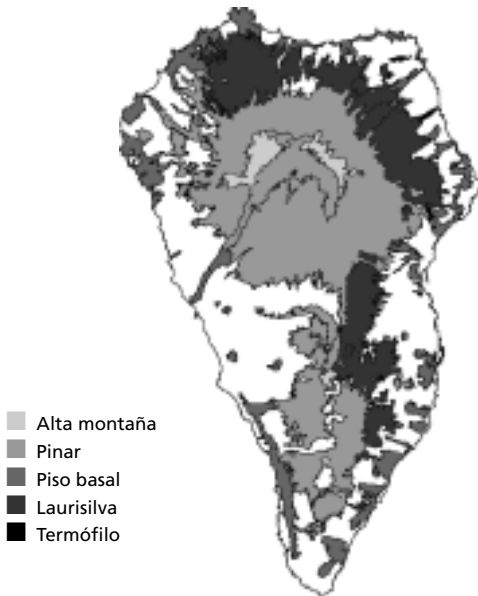
*Lepromoris gibba* ●; *Agapanthia cardui* ■  
 y *Monochamus galloprovincialis* ▲.



*Oxypleurus nodieri* ●; *Blabinotus spinicollis* ■  
 y *Hylotrupes bajulus* ▲



*Trichoferus fasciculatus senex* ●; *Hesperophanes roridus* ■ y *Gracilia minuta* ▲.



■ Alta montaña  
 ■ Pinar  
 ■ Piso basal  
 ■ Laurisilva  
 ■ Termófilo

Mapa de distribución de vegetación en la isla de La Palma.

- Marcos y Corderos: 28RBS2485
- Martín Luis: 28RBS3279
- Mazo: 28RBS2867
- Mirador de San Bartolo: 28RBS3085
- Mirador las Hoyas: 28RBS1567
- Mirca: 28RBS2978
- Mtña. Bermeja: 28RBS1481
- Mtña. del Viento: 28RBS2252
- Mtña. de la Negra: 28RBS0887
- Mtña. Don Mendo: 28RBS2062
- Mtña. la Horqueta: 28RBS2464
- Mtña. la laguna: 28RBS1470
- Mtña. los Arboles: 28RBS2156
- Mtña. Tagoja: 28RBS2880
- Mtña. Triana: 28RBS1472
- Pared Vieja: 28RBS2469
- Playa Nogales: 28RBS3284
- Porís de Candelaria: 28RBS0978
- Puerto Naos: 28RBS1565
- Puerto de Santo Domingo: 28RBS1092
- Puntagorda: 28RBS1084
- Puntallana: 28RBS3282
- Río Muerto: 28RBS2657
- Roque Faro: 28RBS1989
- S/C de La Palma: 28RBS2976
- Salto de Tegalate: 28RBS2659
- Salvatierra: 28RBS1393
- San Andrés: 28RBS3088
- San Antonio del Monte: 28RBS1591
- San Isidro: 28RBS2671
- San Pedro: 28RBS2773
- Santo Domingo: 28RBS1292
- Tacande: 28RBS2070
- Tenagua: 28RBS3180
- Tijarafe: 28RBS1179
- Topo de la Piedra: 28RBS2385
- Velhoco: 28RBS2776
- Zalemera: 28RBS2963
- Zamagallo: 28RBS3082

**BIBLIOGRAFÍA**

- BÁEZ, M., (1984). Los Artrópodos. pp. 101 - 254. En: Varios Autores. *Fauna marina y terrestre del Archipiélago Canario*. Edirca. Las Palmas de Gran Canaria. 359 pp.
- BORY DE SAINT-VINCENT, J.G.B.M., (1803). *Essais sur les Iles Fortunées et l'antique Atlantide ou précis de l'histoire générale de l'archipel des Canaries*. Baudouin, Germinal an XI Paris, i-viii, 522 pp.
- BREUNING, S., (1950). Revision des Parmenini. *Longicornia*, 1: 29-159.
- BRULLE, M., (1838). Inséctes. pp. 54 - 95. In: Webb, Ph. B. & Berthelot, S. *Histoire Naturelle des îles Canaries* (1836 - 1844). Tomo II (2ª Partie). Paris: Bethune. (5 pls).
- CAMPOS, C.G., R. GARCÍA, J.M. PERAZA, Y P. OROMÍ, (1986). Variabilidad y modelos de distribución temporales de las poblaciones de coleópteros de superficie en la vertiente NE del Teide (Tenerife, Islas Canarias). *Actas de las VIII Jornadas AeE*. Vol. 1: 506 - 514.
- DEJEAN P.F.M.A., (1837). *Catalogue de la collection de Coléoptères de M. le Baron Dejean* 3e ed. Revue. Corrigée et augmentée. Paris: 1- 443 (Cerambycidae: 340 - 383).
- DEMELT, C. VON, (1971). Beschreibung einer neuen *Leptura*-Art aus Teneriffa (Coleopt., Cerambycidae). *Zeitschr. Arbeitsgem. Österr. Entomo.*, 23 (3): 74 - 75.
- DEMELT, C. VON, (1974). Zusammenfassung und Revision der Cerambycidenfauna der Canarischen Inseln. *Nouv. Revue Ent.*, 4 (4): 227 - 236.
- ESCALERA, M. M., (1923). *Vida de los insectos en preparaciones del natural. La Euphorbia canariensis y sus huéspedes*. Madrid, 21pp.
- FERNÁNDEZ, J. M., (1951). Coleópteros Canarios. Faúmula de la isla de la Palma. *Graellsia*, 8: 3-15.
- FERNÁNDEZ, J. M., (1962). Los insectos de los pinos. *Estudios Canarios*, 7: 20 - 23.
- FRANZ, H., (1996). Die Ergebnisse meiner langjährigen Aufsammlungen der Coleopterenfauna auf der Insel Hierro (Kanarische Inseln). *Sitzb. math. nat. kais. Akad. Wiss.*, 202 (1995): 71 - 138.
- GARCÍA, R., (1986). Nuevos datos sobre la distribución de la fauna coleopterológica de Canarias, *Vieraea* 16: 73 -79.
- (1991). Nuevos datos para el catálogo de los coleópteros de Canarias. *Vieraea* 20: 203 - 211.
- (1998). Invertebrados artrópodos más representativos del P. N. Caldera de Taburiente. Pp. 181 - 191. En: A. Palomares (ed.). *Guía de Visita del Parque Nacional de la Caldera de Taburiente*. O. A. Parques Nacionales. Madrid: 205 pp.
- (1998). Contribución al conocimiento de los coleópteros de Playa de Nogales (Puntallana). *Ed. UNED de La Palma (Zoras)*, vol. 5: 40-48.
- (1998). Fauna invertebrada de Gran Canaria (fotos y textos). En: Canarias Interactiva CD, Vol. 1. Edit. *Informaciones Canarias S. A. (Canarias 7)*.
- (1998). Fauna invertebrada de La Palma, La Gomera y El Hierro (fotos y textos). En: Canarias Interactiva CD, Vol. 4. Edit. *Informaciones Canarias S. A. (Canarias 7)*.

- (2002). Una nueva especie de *Deroplia* de La Palma, islas Canarias (Coleoptera, Cerambycidae). *Vieraea* 30: 109-113.
- GARCÍA, R. Y C.G. CAMPOS, (1987). Estudio de la fauna coleopterológica del Malpaís de Güímar (Tenerife, Islas Canarias). *Vieraea* 17: 281 - 288.
- GARCÍA, R., G. ORTEGA Y J. M. PÉREZ, (1993). *Insectos de Canarias*. Edit. Cabildo Insular de Gran Canaria. 418 pp.
- GARCÍA, R. & M. A. PEÑA ESTÉVEZ, (1995). Contribución al conocimiento de la Fauna Coleopterológica en los Ecosistemas Dunares de Gran Canaria (Islas Canarias). *Anuar. Estud. Atlánt.* 41: 17-37.
- HEYDEN, L. VON, (1875). Bericht über die von Herrn Prof. Dr. Freiherrn von Fritsch und Dr. J. J. Rein auf den Canarischen Inseln gesammelten Käfer. *Ber. Senckenberg naturf. Gesell.* 1874-75: 135 - 145.
- ISRAELSON, G., (1969). Some additions to the coleopterous fauna of the Canary Islands. *Eos*, 44 (1968): 149 - 157.
- ISRAELSON, G., A. MACHADO, P. OROMÍ & TH. PALM, (1982). Novedades para la fauna coleopterológica de las Islas Canarias. *Vieraea* 11 (1 2) 1981: 109 134.
- KOEPPEN, M., (1910). Reisetage auf den Glücklichen Inseln. *Ent. Rundsch.*, 27 (86 - 88; 95 - 97; 103 - 105; 118 - 119; 126 - 127).
- LEDRU, A. P., (1810). *Voyage aux îles de Ténériffe, La Trinité, Saint-Thomas, Sainte-Croix et Porto Ricco, exécuté par ordre du gouvernement français, depuis le 30 septembre 1796 jusqu'au 7 juin 1798*. Tome premier. Bertrand, Paris, 315 pp.
- LORENZO, C. D. & C. PRENDES, (1987). Contribución al estudio de las formas larvianas de coleópteros. II. *Vieraea*, 17: 99 - 104.
- MACHADO, A. & P. OROMÍ, (2000). *Elenco de los Coleópteros de las islas Canarias*. Monografía LXX. Instituto de Estudios Canarios. La Laguna, 306 pp.
- MARSEUL, S. A. DE, (1874-1875). *Répertoire des Coléoptères d'Europe décrits isolément depuis 1863*. Troisième partie. L'Abeille, 12: 1 - 465.
- MENIER, J. J., (1974). *Les entomocénoces des Euphorbiacées cactiformes et dendroïdes des Iles Canarias, du Maroc et de l'est-africain*. Université de Paris, Thèse 3<sup>o</sup> Cycle, Paris 61 pp.
- OROMÍ, P., (1984). Nuevas aportaciones al conocimiento de la distribución de los coleópteros de Canarias. *Vieraea*, 13 (1-2): 233 - 240.
- OROMÍ, P. & R. GARCÍA, (1995). Contribución al conocimiento de la fauna de coleópteros de Canarias y su distribución. *Vieraea*, 24: 175-186.

- OROMÍ, P., A. MACHADO, N. ZURITA, A. GARCÍA Y E. MARTÍN, (2001). Coleoptera. En: IZQUIERDO, I., J.L. MARTÍN, N. ZURITA Y M. ARECHAVALA (eds.). *Lista de especies silvestres de Canarias (hongos, plantas y animales terrestres) 2001*. Consejería de Política Territorial y Medio Ambiente Gobierno de Canarias. 198 - 235.
- PALM, TH., (1967). Koleopterologiska exkursioner på Teneriffa. *Ent. Tidskr.* 88: 33 - 53.
- PALM, TH., (1978). Zur Kenntnis der Käferfauna der Kanarischen Inseln 24. Die Gattung *Criocephalus* Muls. (Coleoptera: Cerambycidae). *Ent. Scand.*, 9: 35 - 42.
- PERAZA, J.M., R. GARCÍA, C.G. CAMPOS Y P. OROMÍ, (1986). Estudio de las poblaciones de Coleópteros de superficie en dos zonas de pinar de Tenerife (Islas Canarias). *Actas de las VIII Jornadas AeE*. Vol. 1: 600 - 608.
- PEYERIMHOFF, P. DE, (1923). Les coléoptères des euphorbes dans le Maroc Méridional. *Bull. Soc. Sci. Nat. Phys. Maroc*, 3: 43 - 63.
- SAMA, G., (1996). Note préliminaire pour une révision du genre *Deroplia* Dejean, 1837 (Coleoptera, Cerambycidae). *Biocosme Mésogéen, Nice*, 12, 1995 (4): 85 - 92.
- SAMA, G., (1996). Révision du genre *Deroplia* Dejean, 1835 (Coleoptera, Cerambycidae). *Biocosme Mésogéen, Nice*, 13 (2): 23 - 64.
- THOMSON, J., (1860). *Essai d'une classification de la faumille des cérambycides, et matériaux pour servir a une monographie de cette famille*. Chez L'Auteur, Paris, 404 pp. (3 pls.)
- UYTTENBOOGAART, D.L., (1932). Contributions to the knowledge of the fauna of the Canary Islands. XV. Curious habits of the larva of *Lepromoris gibba* Brullé. (Col. Cerambycidae). *Tijdschr. Ent.*, 75 (Suppl.): 58 - 59.
- UYTTENBOOGAART, D.L., (1937). Contributions to the knowledge of the fauna of the Canary Islands XXI. *Tijdschr. Ent.*, 80: 75 - 118.
- VIVES, E., (2000). *Coleoptera, Cerambycidae*. En: *Fauna Ibérica*, vol. 12. Ramos, M.A. et al. (eds.). Museo Nacional de Ciencias Naturales. CSIC. Madrid. 716 pp., 5h. lám.
- WOLLASTON, T. V., (1862). On the Euphorbia-infesting Coleoptera of the Canary Islands. *Trans. Ent. Soc. Lond.* (3 ser.), 1: 136 - 189 (pl. 7).
- WOLLASTON, T. V., (1863). On the Canarian longicorns. *Journ. Ent.*, 2 (8): 99 - 110.
- WOLLASTON, T. V., (1864). *Catalogue of the Coleopterous insects of the Canaries in the collection of the British Museum*. Taylor & Francis. London: 648 pp.
- WOLLASTON, T. V., (1865). *Coleoptera Atlantidum, being an enumeration of the Coleopterous insects of the Madeiras, Salvages and Canaries*.- London: Taylor & Francis, 47 + 526 pp, Appendix 140 pp.