



BAZAR TAORO

Cuando uno de los colaboradores del Centenario de la Aviación en Canarias contactó con Ingeniería Semasa, el 22 de julio de 2011, tuvimos claro desde el principio nuestro máximo deseo de apoyo.

Diseñar el calendario del año 2013 para esta especial ocasión, es un privilegio y una gran oportunidad para fomentar la aviación en la, a veces, olvidada Islas Canarias.

El 30 de abril de 1913, el piloto francés Leonce Garnier, despegó con su Bleriot XI desde los Llanos de Guanarteme (Gran Canaria), para realizar el primer vuelo de un aeroplano a motor sobre la tierra y en el cielo de Canarias. Curiosamente, los cien años del primer vuelo sobre las Islas Afortunadas, coinciden con los 25 años de Semasa en cuanto a año se refiere. El 2013 será por tanto, un año a tener en cuenta.

La celebración del Centenario de la Aviación en las Islas Canarias está enmarcado en las VI Jornadas Aeronáuticas de Gran Canaria y la entidad impulsora del proyecto es la Real Sociedad Económica de Amigos del País de Gran Canaria.

El Centenario ha de alcanzar los siguientes objetivos:

- Como memoria histórica:** recordando un hecho trascendental para Gran Canaria en particular y, en general, para toda Canarias.
- Como conocimiento y enseñanza:** divulgando las "cosas del aire" y la importancia de la aeronáutica y sus beneficios.
- Como actualidad en Canarias:** estudiando su presente y su proyección.

Ingeniería Semasa aporta al Centenario este calendario de pared y otro de sobremesa basado en este mismo diseño, con la temática del Centenario de la Aviación en las Islas Canarias y cofinancia el libro *Centenario de la Aviación en Canarias. 1913-2013 (Historia, personajes, aviones y navegación aérea)*. Este calendario es presentado en primicia el 13 de diciembre de 2012 en el hotel Santa Catalina en Las Palmas de Gran Canaria.

Será un gran día para la aeronáutica canaria, donde se le dará la importancia que se merece.

Ainhoa Sánchez San José

PROMUEVE:



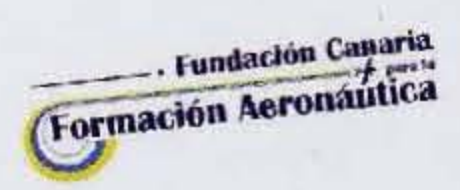
REAL SOCIEDAD ECONOMICA DE AMIGOS DEL PAIS DE GRAN CANARIA



REAL SOCIEDAD ECONOMICA DE AMIGOS DEL PAIS DE GRAN CANARIA



ORGANIZAN:



Manuel Pérez Jorge

En este establecimiento toda clase de somos y cas del reino y ex

Triana

EL SOL NUN
Grandes almacenes de
La Farr

AND

Las Pa
Nuestro sistema de
e los otros sistemas
un establecimiento
pueda cambiar entre
nuestro sistema de
Acos de comprar cal
Este caso tiene un
AVISO IMPOR
antes de comprar
validez que oca
vosotros que

MANUEL R

LA

Establocio
godón y seda
Gran var
branjeros
clases, gu
y otra inf

Jua

de ta

Agradecimientos

- Al fundador de Ingeniería Semasa, Sergio Sánchez López y a todo el equipo humano de esta empresa que día a día han hecho que consigamos cumplir 25 años.
- Miguel Ángel Ibáñez Fernández. Colaborador de la Comisión Organizadora del Centenario. Nexo entre el Centenario e Ingeniería Semasa. Sin esa llamada hoy no podríamos ver este calendario. Gracias Miguel Ángel por haberte fijado en el Movie Calendar 2011.
- Javier López Acinas. Jefe de mantenimiento de la Fundación Infante de Orleans. Muchas gracias por todas las fotos aportadas (once de ellas aparecen en enero de 2014) y por los conocimientos transmitidos en aviación clásica, inspiración principal de este calendario. Madera y tela para siempre.
- Manuel Ramos Almenara. Coordinador general del Centenario de la Aviación en Canarias. Revisión de textos y fotos. Una gran fuente de sabiduría. Gracias Manolo por tu inestimable ayuda y por tu fotografía aportada para enero de 2014.
- Cristóbal Afzola Linares. Piloto militar comercial. Una parte imprescindible de este almanaque contribuyendo con todo tipo de documentación y realizando infinitas consultas. Gracias por tu paciencia respondiendo a todas mis preguntas y por las dos fotografías tuyas para enero de 2014.
- Tomás Asensio. Te agradezco mucho tus gestiones, conocimientos transmitidos y todo el material prestado que ha sido utilizado en los meses de septiembre y octubre de 2013.
- Richard Vandervord. Ha tenido la amabilidad de ceder la fotografía principal de julio de 2013.
- Francisco Andreu Plaza. Piloto militar comercial. Ha dado su consentimiento para publicar una fotografía suya en enero de 2014. Muchas gracias.
- Kati Von Poroszlai. Secretaria de dirección del Hotel Santa Catalina. Agradecemos las fotografías y otros bonitos detalles aportados del hotel que aparecen en abril de 2013.
- Noa Navarro. Diseño y maquetación del calendario. Mente privilegiada para entender mis ideas. Imposible sin tu ayuda. Has hecho un trabajo increíble. Muchas gracias.
- Artes Gráficas Tegrarte. Ha colaborado con el logo del Centenario.
- A todos nuestros clientes y seguidores que año tras año apoyan nuestra empresa y nuestros calendarios.
- A todos los aviadores y personas implicadas que de alguna manera desarrollaron y siguen desarrollando la aviación en las Islas Canarias.

En memoria de Ainhoa Garrido-Lestache Simón (TCP en Air Europa)

Ainhoa Sánchez San José

Bibliografía

- Alas Protectoras. Manuel Ramos Almenara.
- Para las Aves de Paso. Manuel Ramírez Muñoz.
- L'automobile. Mezzo secolo di storia. Jean Fontana.
- A estas alturas. Historias de la aviación comercial en España. Carlos Pérez Sari Emeterio.
- Aviones militares españoles. Salas Lanzabal.
- El vuelo España-América. Miguel España y Ricardo Tondos.
- Grandes vuelos de la Aviación Española. Seminario de estudios históricos aeronáuticos.
- Historia de los aeropuertos de La Palma. Luis Utrilla.
- Historia de los aeropuertos de Madrid. Luis Utrilla y otros.
- Historia del aeropuerto de Tenerife Norte. Luis Utrilla y Juan C. Díaz Lorenzo.
- Historia del aeropuerto de Gran Canaria. Luis Utrilla.
- La conquista del aire. Libro LIFE.
- La conquista aérea de los océanos. Síntesis histórica. Felipe Espartero.
- La Aviación en Canarias. Antonio Gutiérrez Padilla.
- Las Alas del Atlántico. Juan Carlos Díaz Lorenzo.
- Los aviones que abrieron las rutas transoceánicas. Luis Utrilla.
- Lullihansa en la historia. Carlos Pérez San Emeterio.
- Revista Aeroplano.
- Revista de Aeronáutica y Astronáutica.
- Las Alas de España. Iberia, líneas aéreas (1940-2025). Javier Vidal Olivares.
- Mi aeroplano y yo. Charles Lindbergh.
- Protagonistas de la Aeronáutica. Leonardo Torres Quevedo. Francisco González Redondo.
- Tablada. Crónica de un siglo de Aviación. Nicolás Salas.
- Turfaya. El correo aéreo en la ruta del viento. Baldo Maate.
- The observer's book of aircraft. William Green.
- Vuelos históricos en Tenerife. Gilberto Alemán.
- La Aeronáutica en la Isla de Lanzarote. José A. Granados.
- Del Guadalquivir al Plata en dirigible. Emilio Alenza.
- Accidentes e incidentes aéreos (1954-2003). Carmelo González Romero.
- Crónicas de la Aviación Española. Beatriz Packer y Carlos Pérez Grande.
- El correo aéreo en la posguerra española (1959-1946). Félix Gómez-Guillamón.
- Historia de la aviación española. Instituto de Historia y Cultura Aeronáutica.
- Periódicos:
 - La Provincia/Diario de Las Palmas.
 - El Eco de Canarias.
 - Fulançe.
 - Canarias 7.
 - ABC.
 - Diario de Avisos.
 - El Tribuno.
 - La Gaceta de Tenerife.

Clinica

DIRIGIDA POR LOS CIRU
P. SÁNCHEZ Y D
Aprobados por la Facultad de
Operaciones sin dolor, Un
Especialistas en todo clase de trabajos
Duración de todas las enferme
rápidos procedimientos. Empe
en oro, emalte, aluminio y con
sición automática
Reforma de todas las dentado
Consulta de 8 & 12 y de
General Bravo, 18, esqui

Faustino Márquez

Agustín Viera
DA EN 1865
FÁBRICA
De tabacos, picadura
y cigarrillos, elaborados
con las máquinas
sistema

Sastrería, Camisería

Surtido completo en tra
ARTICULOS DE FANTAS

La Nueva Verbena

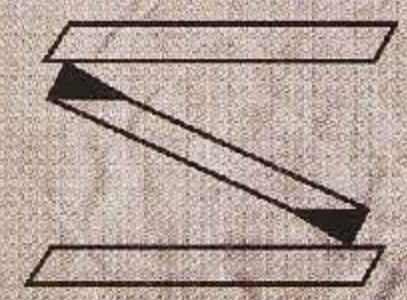
Pateta, núm. 1
LAS PALMAS DE GRAN CANARIA
Gran establecimiento de ultramarinos donde encontrará el
público todo lo concerniente al ramo, importado directamente de
las principales casas del reino y extranjero, conservas de todas clases,
Vinos y licores del país y extranjero, salchichón de Vich ó
de los países de York y serranos, salsas sevillanas en frascos
de la acreditada fábrica de la acreditada fábrica de la acreditada fábrica

Café Jerezan

— DE —
GAMEZ Y TORRES
2— Plaza de Cairasco
Situado en lo más céntrico de la población
con la mayor y más numerosa clientela, tan
como extranjería. Por este motivo, el dueño
deseoso de agradecer a la misma, ha introducido
en un amplio y cómodo local que

Centenario de la Aviación en Canarias 2013 Centenary of Aviation in the Canary Islands

Aircraft Parts Maintenance & Supply | Non Destructive Testing | Calibration Laboratory



INGENIERIA SEMASA

The Fine Art of Maintenance

Oficina Central: C/ Amsterdam, 81 Pol. Ind. Torres de la Alameda 28813 Madrid | T +34 91 886 85 00 | F +34 91 885 81 44
Delegación: C/ Manuel Verdugo, 28 Pol. Ind. El Goro IV 35219 Telde, Gran Canaria | T +34 928 688 003 | F +34 928 700 825

www.ingenieriasemasa.com



22 DE ENERO DE 1926. DORNIER J. WAL, PLUS ULTRA.

La primera etapa se inicia en Palos de la Frontera en el muelle de la Calzadilla, elevándose el hidroavión frente a La Rábida en la desembocadura del río Tinto y termina en Las Palmas de Gran Canaria. La travesía dura ocho horas. Al atardecer, el hidro se posa en el Puerto de la Luz. La multitud se agolpa en los muelles para aclamar a los aeronautas. El día 26, desde la bahía de Gando, despegó el Plus Ultra rumbo a Porto Praia (Islas de Cabo Verde), final de la segunda etapa que duró nueve horas y cincuenta minutos.

Desde Porto Praia a la isla atlántica brasileña de Fernando de Noronha (2.305 Km), hay que reducir al límite la carga del avión. El uso del radiogoniómetro, utilizado por primera vez en este tipo de vuelos, permitió a la aeronave mantenerse en la ruta correcta, sin desviaciones en la etapa más larga del recorrido. El día 31 se salvaron los 540 Km que separan la isla de Pernambuco, en tierra firme, y no sin peligro, pues cuando faltan más de cien kilómetros la hélice posterior se rompe y es preciso arreglarla en pleno vuelo. Ello alarga en más de una hora el tiempo previsto para la travesía.

En Pernambuco la tripulación descansa para realizar reparaciones. El 4 de febrero el Plus Ultra llega a Río de Janeiro, Brasil (2.100 Km) en doce horas y quince minutos. El recibimiento tributado a los aviadores fue apoteósico. El día 9, Montevideo; al día siguiente, Franco, Ruiz de Alda, Durán y Rada llegan a Buenos Aires entre aclamaciones de muchedumbres de argentinos y españoles, que lloran, gritan y vitorean a España.

La llegada de los españoles se recordará durante mucho tiempo. Los grandes diarios porteños exaltaron la hazaña del piloto Franco y sus compañeros como algo que enorgulleció a toda la estirpe iberoamericana.

En total el Plus Ultra recorrió 10.270 Km empleando 59 horas y 39 minutos. Desde el punto de vista técnico el vuelo fue un éxito rotundo. Para España, la travesía del Plus Ultra fue de suma trascendencia y el mundo aeronáutico reconoció la importancia de ese vuelo.

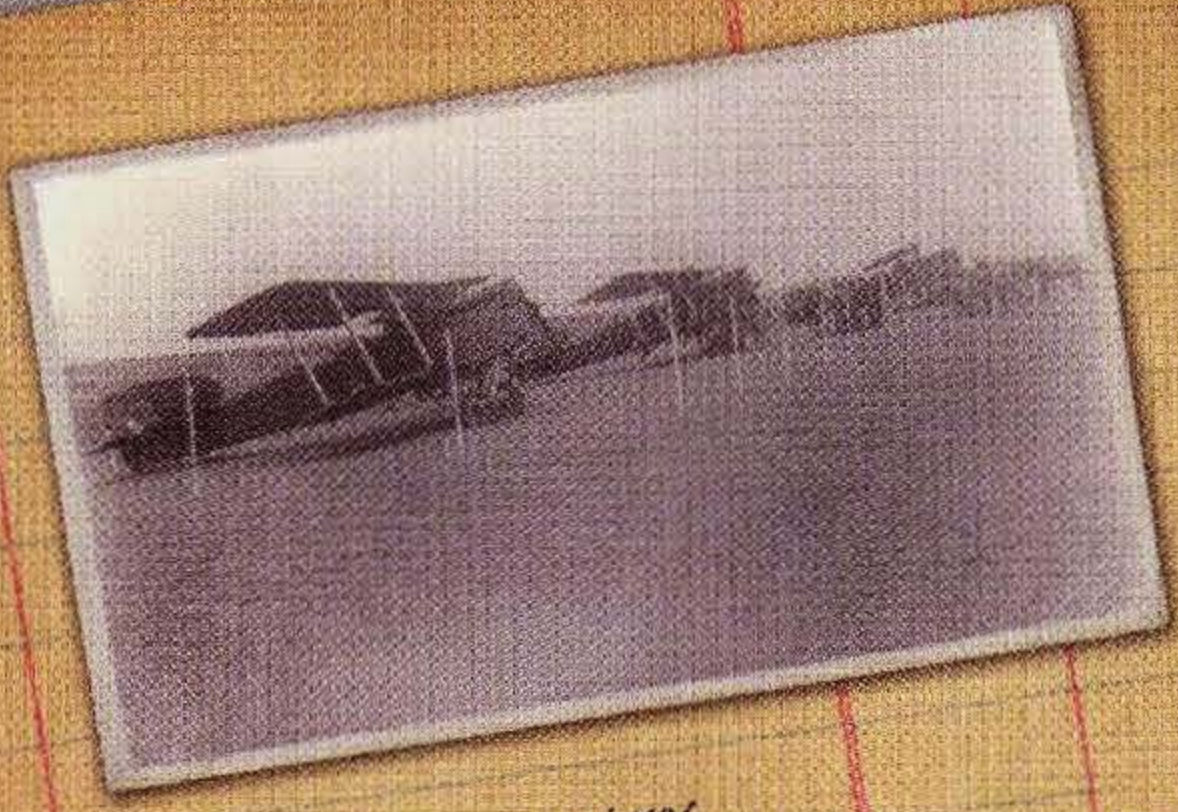
ENERO - January

VUELO ESPAÑA-ARGENTINA
REALIZADO POR EL «PLUS ULTRA»

DISTANCIA TOTAL: 10.270 km.
TIEMPO INVERTIDO: 59 h. 30m.
MEDIA KILOMÉTRICA: 172 km/h.

lunes monday	martes tuesday	miércoles wednesday	jueves thursday	viernes friday	sábado saturday	domingo sunday
	1	2	3	4	5	6
7	8	9	10	11	12	13
14	15	16	17	18	19	20
21	22	23	24	25	26	27
28	29	30	31			

El Hidroavión Dornier Do X estaba propulsado por 12 motores Curtiss Conquest de 600CV cada uno. La tripulación la componían 14 personas y podía transportar entre 66 y 100 pasajeros. Espectacular para la época, este gigantesco hidroavión llegó a Las Palmas en vuelo de exhibición a través del Atlántico, el día 31 de enero de 1931, amarrando en el Puerto de La Luz. Después desde la bahía de Gando el 4 de febrero, rumbo a Villa Cisneros (ex-Sáhara español).



18-1-1924. Breguet XIV.

Llegan los tres Breguet XIV, "Gran Canaria", "Tenerife" y "Archipiélago Canario" al puerto de Gando-Tide por primera vez amarraron en Canarias aviones más pesados que el agua, aviones de la aeronáutica militar. Con esta abrigada misión, realmente, lo que más tarde sería llamado Aeropuerto Nacional de Gando.



3-1-1936. De Havilland DH-60G.

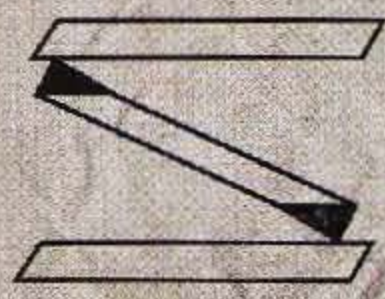
Una avioneta de este tipo fue la primera que adquiriesse el Aeropuerto de Las Palmas. Era una De Havilland DH-60G Gipsy Moth. Procedía de Inglaterra y fue transportada en vuelo hasta el Aeropuerto de Gando (Gran Canaria) el 3 de enero de 1936. Su matrícula nacional inglesa (G-AARD) fue cambiada por la correspondiente española EC-AFI. Al comienzo de la guerra civil española, en julio del mismo año, fue comprada por el Ejército para uso militar.

Río de Janeiro - Montevideo
2.060 km.
12 h. 5 m. Media 172 km/h.

Montevideo - Buenos Aires
220 km.
1 h. 11 m. Media 183 km/h.

Centenario de la Aviación en Canarias 2013 Centenary of Aviation in the Canary Islands

Aircraft Parts Maintenance & Supply | Non Destructive Testing | Calibration Laboratory



INGENIERIA SEMASA

The Fine Art of Maintenance

Oficina Central: C/ Amsterdam, 81 Pol. Ind. Torres de la Alameda 28813 Madrid | T +34 91 886 85 00 | F +34 91 885 81 44
 Delegación: C/ Manuel Verdugo, 28 Pol. Ind. El Goro IV 35219 Telde, Gran Canaria | T +34 928 688 003 | F +34 928 700 825

www.ingenieriasemasa.com



ELIZALDE
 FABRICA ESPAÑOLA
 DE
AUTOMÓVILES
 MOTORES DE AVIACIÓN

Realizándose ambas fabricaciones a base de los mejores materiales conocidos y de los elementos técnicos más perfectos

Talleres y Oficinas:
A. ELIZALDE Paseo de San Juan, 109 BARCELONA
 ATENCIÓN DE HORARIOS DEL 9 TELÉFONO 981 2
 Dirección, Teléfono y Telegrama: AVCELIADUR
 Casa en Madrid: Avenida Reina Victoria, 17



Nº 40

Arrecife de Lanzarote a la Puerta y el Hydroavion del C^o Ramón Franco

7 DE FEBRERO DE 1924. DORNIER J. WAL, M^a ANTONIETA

El 7 de febrero de 1924, hace escala en Arrecife de Lanzarote el hidroavión Dornier J. Wal de matrícula M-MWAC María Antonieta, que formaba parte de la patrulla militar del vuelo Larache-Canarias. A su regreso a la Península, desde Tenerife, ameriza en Lanzarote ante un numeroso público que se concentró en la bahía y que saludó entusiasmado al comandante Delgado, que era el jefe de la misión y al piloto capitán Ramón Franco. Dos días después siguieron viaje a Casablanca.

De seguro que los que asistieron a este inusual acontecimiento recordaron aquella primera llegada de una aeronave a la Isla, el hidroavión Georges Lévy HB-2 de Henry Lefranc, el 13 de enero de 1920, en su vuelo de estudio por la costa africana.

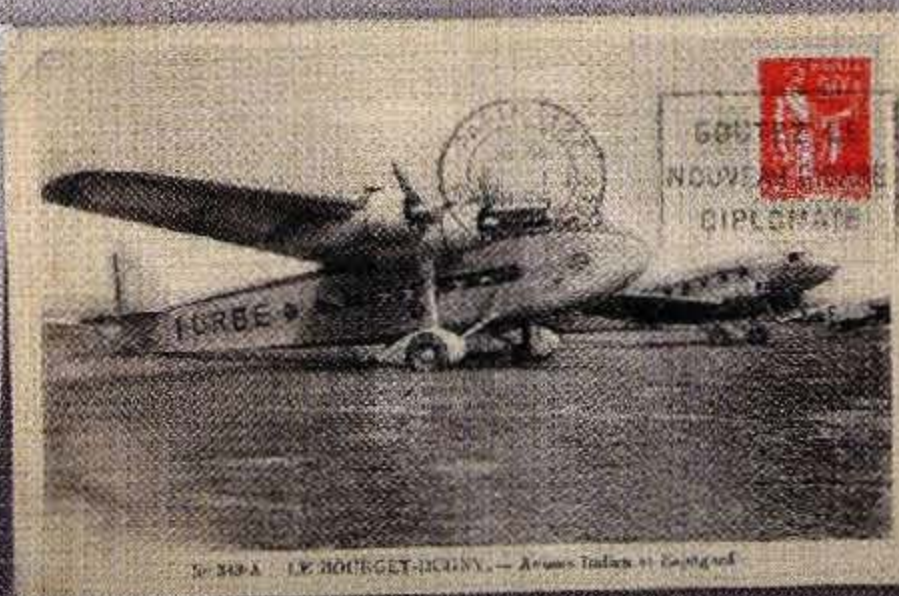


ELIZALDE, S. A.
 Fábrica española de motores de Aviación

Motores de enfriamiento por agua
 4500 cc. en toma directa
 4500 cc. en refrigerador

Motores de enfriamiento por aire
 "DRAGON" 4-7 y 9 cilindros

MADRID Delegación: Paseo de Reina Victoria, 17
 BARCELONA Paseo de San Juan, 109





Febrero - February

lunes monday martes tuesday miércoles wednesday jueves thursday viernes friday sábado saturday domingo sunday

				1	2	3	4	5
4	5	6	7	8	9	10	11	12
13	14	15	16	17	18	19	20	21
22	23	24	25	26	27	28	29	30

La travesía del "Ciudad de Huelva"

El globo aerostático partió de la isla de Hierro, en Canarias, en la madrugada del domingo 9 de febrero.

Los aeroplanos aterrizaron ayer a las 10:45 hora local (15:34 hora española) en el pueblo de la Esperanza, a 24 kilómetros del aeropuerto de Maturín y 450 kilómetros al sureste de Caracas.

Durante el viaje, los pilotos sufrieron varias tormentas con fuertes vientos huracanados y corrieron alimentos preparados por la Fuerza Aérea Española.

Islands: Canarias (Lanzarote, Tenerife, Gomera, Fuerteventura, Hierro, Gran Canaria)

AMERICA DEL SUR: Venezuela, Caracas, Cuzco

Océano Atlántico

Lugar de la salida

9-2-1932. Globo "Ciudad de Huelva".

La isla de El Hierro fue el lugar elegido por los expertos accioneros Gonzalo Otero y Tomás Félix para comenzar la gran aventura en globo, de cruzar el Atlántico Sur. Su globo, hecho de hilo azul caliente, Rogue Am-7, despegó en la madrugada del día 9 de febrero de 1932 (recordando el 5º Centenario del descubrimiento de América). La altura duró cinco días y el 14 llegaron a la costa venezolana: se había producido, gran honor para España, la primera travesía en globo por el Atlántico Sur.

DATE

8-2-1934. Fokker F-VII.

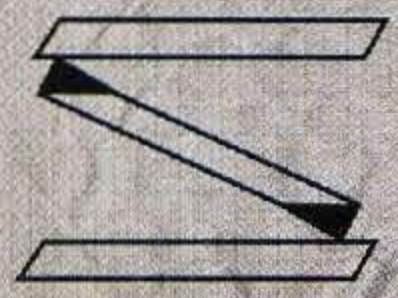
El 8 de febrero de 1934 se produjo el primer aterrizaje en el aeródromo de Tala (Fuerteventura), campo de aviones, así denominado y primero que tuvo la isla. El avión bimotor, un Fokker F-VII, pertenecía a la Compañía estatal LAPE (Líneas Aéreas Palatinas Canarias).

6-2-1936. Douglas DC-2.

El Douglas DC-2, de la Compañía Líneas Aéreas Palatinas (LAPE), lleva a cabo un vuelo de prueba de la línea Madrid-Canarias (Gomera) a través de Casablanca. En este vuelo viajan, además del director general y asistente de LAPE, el director general de Aeronáutica, señor Niño de Pineda.

Centenario de la Aviación en Canarias 2013 Centenary of Aviation in the Canary Islands

Aircraft Parts Maintenance & Supply | Non Destructive Testing | Calibration Laboratory

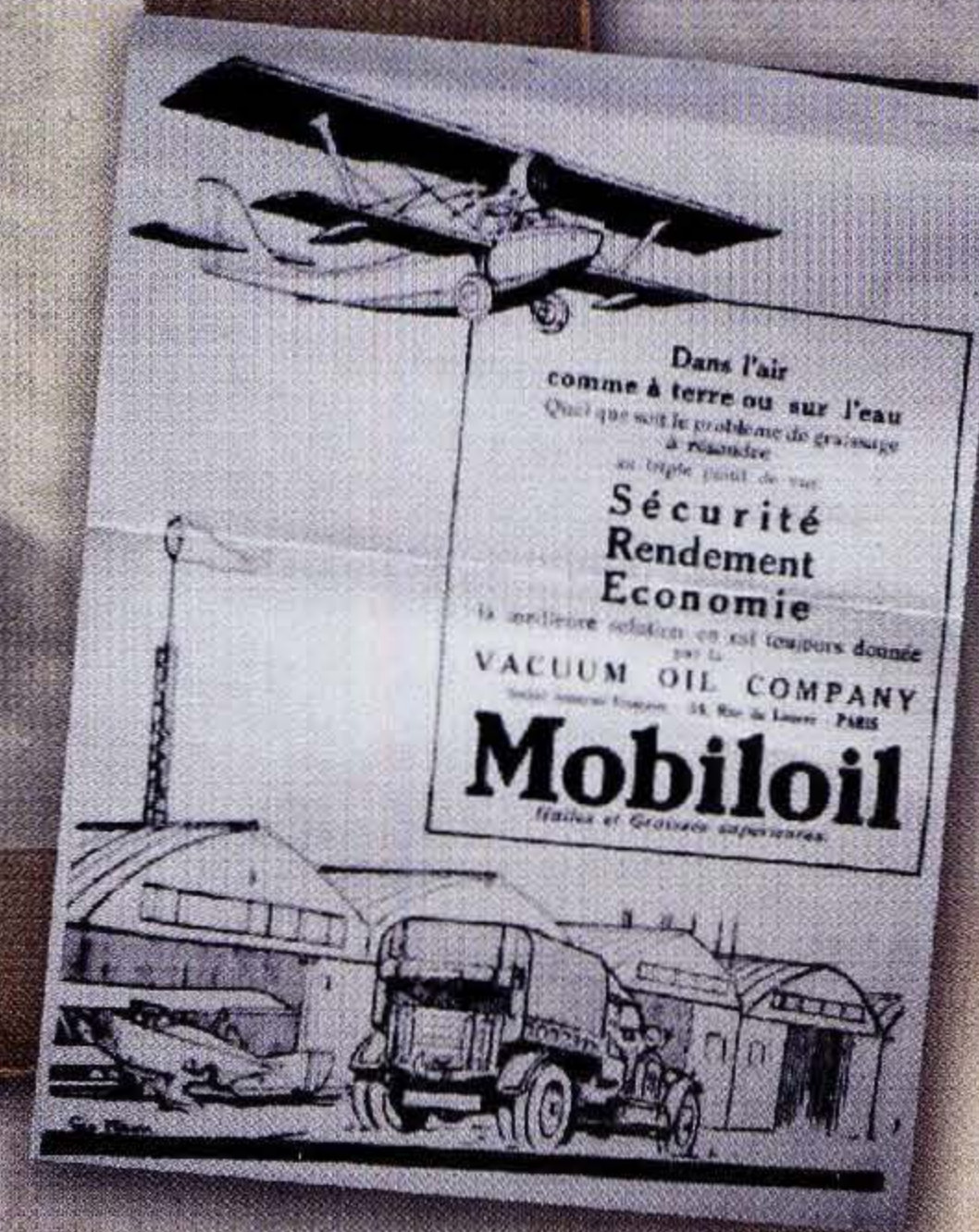


INGENIERIA SEMASA

The Fine Art of Maintenance

Oficina Central: C/ Amsterdam, 81 Pol. Ind. Torres de la Alameda 28813 Madrid | T +34 91 886 85 00 | F +34 91 885 81 44
 Delegación: C/ Manuel Verdugo, 28 Pol. Ind. El Goro IV 35219 Telde, Gran Canaria | T +34 928 688 003 | F +34 928 700 825

www.ingenieriasemasa.com



30-3-1924. HIDRO SCHRECK F.B.A. 17

La Franco-British Aviation, fundada por Louis Schreck, creó el F.B.A. 17 HE2, un hidroavión biplaza de reconocimiento con motor Hispano-Suiza 8A de 150 CV. Del total de 141 ejemplares construidos, nueve lo fueron en versión civil, con capacidad para transportar un pasajero, además del piloto. Uno de ellos fue adquirido por la Latécoère y utilizado por el piloto Louis Delrieu en 1921 para explorar las posibilidades de un enlace aéreo Casablanca - Dakar, con enlace desde Cabo Juby a Canarias, como alternativa a la ruta terrestre que, en 1923, al resultar negativo el informe de Delrieu, exploraría la Misión Roig.

El 30 de marzo de 1924 llegan hidroaviones de la compañía francesa Latécoère a la bahía de Puerto Cabras, actual Puerto del Rosario (Fuerteventura). Latécoère estaba estudiando una línea que uniera Europa con América del Sur.

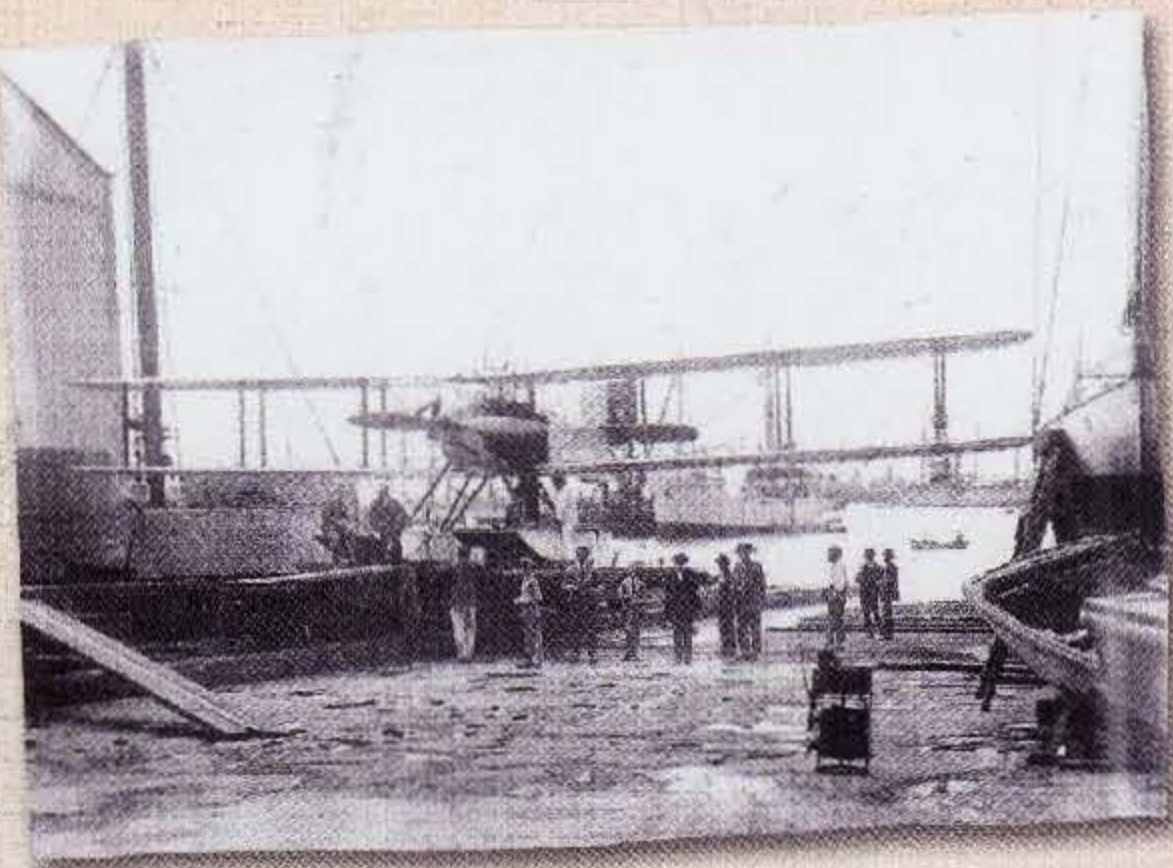




Marzo - March

lunes monday martes tuesday miércoles wednesday jueves thursday viernes friday sábado saturday domingo sunday

				1	2	3	9
4	5	6	7	8	9	10	10
11	12	13	14	15	16	17	11
18	19	20	21	22	23	24	12
25	26	27	28	29	30	31	13



30-3-1922. Faeny-111D

El 30 de marzo de 1922 zarpa en el Puerto de La Luz (Las Palmas) el hidroavión denominado Lusitania, un Faeny-111D, pilotado por Sacerdona Cabral al que acompañaba de navegante Cayo Castiella. Realizan a bordo la primera travesía por el Atlántico Sur.



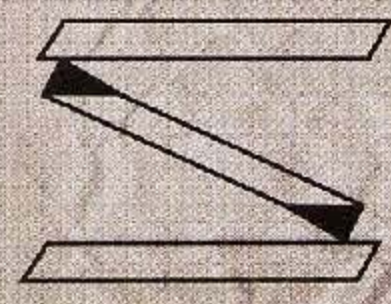
14-3-1931. Imam. Romeo. 5.500

Procedente del aeródromo de Casvidal (Barcelona) y con escalas en Las Alcañices (Murcia), Lorach, Aguilas y Cabo Juby, llega a Gran Canaria, el 14 de marzo de 1931, un avión IMAM. ROMEO. 5.500 pilotado por José María Cerveras y Salvador Farié, aviadores civiles. La travesía se realizó en 4 días, regresando a Barcelona el 15.



Centenario de la Aviación en Canarias 2013 Centenary of Aviation in the Canary Islands

Aircraft Parts Maintenance & Supply | Non Destructive Testing | Calibration Laboratory

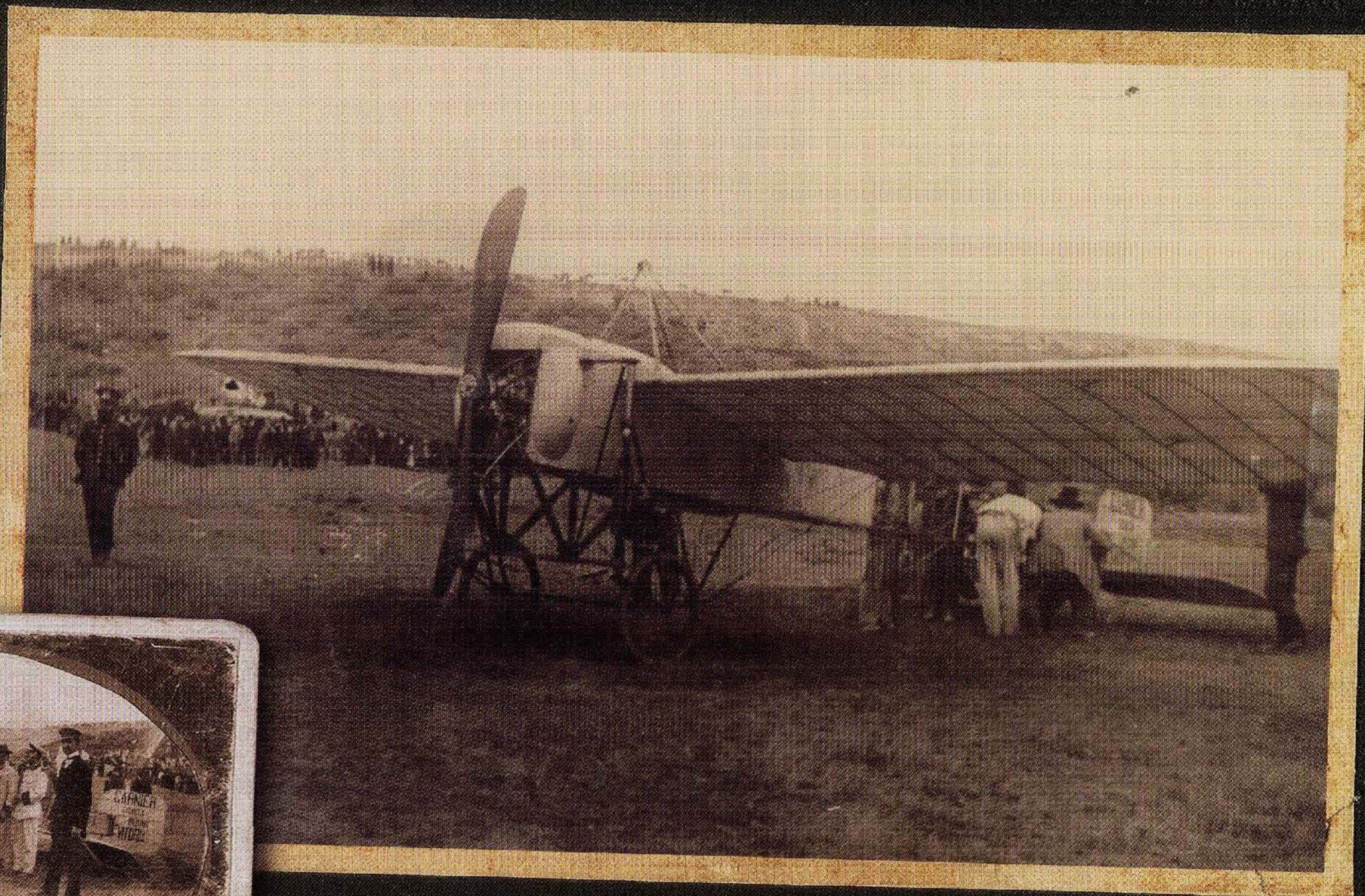


INGENIERIA SEMASA

The Fine Art of Maintenance

Oficina Central: C/ Amsterdam, 81 Pol. Ind. Torres de la Alameda 28813 Madrid | T +34 91 886 85 00 | F +34 91 885 81 44
Delegación: C/ Manuel Verdugo, 28 Pol. Ind. El Goro IV 35219 Telde. Gran Canaria | T +34 928 688 003 | F +34 928 700 825

www.ingenieriasemasa.com



30 DE ABRIL DE 1913. BLERIOT XI

El Bleriot XI, fue el primer avión a motor que voló sobre la tierra y en el cielo de Canarias, despegando del Llano de Guanarteme (Las Palmas de Gran Canaria) en la tarde del miércoles 30 de abril de 1913. Pilotado por el afamado aviador francés Léonce Garnier,

Este artificio es un monoplano monomotor de origen francés. Equipado con motor rotativo Gnôme de 80CV, podía desarrollar una velocidad de 110km/h, su estructura estaba conformada de madera de fresno, bambú y tubos de acero. Su revestimiento de tela engomada. Tenía dos asientos en tándem. Garnier llegó al Puerto de La Luz, procedente de Sevilla en el barco donde transportaba su aeroplano desmontado.

Garnier realizó ocho vuelos en Gran Canaria entre los días 30 de abril, 1 y 4 de mayo. El día 8 de mayo se desplazó a la isla de Tenerife donde completó, el día 10, un único vuelo que acabó en accidente, por lo que el piloto francés embarcó su aparato y partió hacia la Península el día 13.

El 30 de abril se realizaron dos vuelos de ocho y siete minutos respectivamente sin más percances que la rotura de la mano de su mecánico Agustín Mañero al recibir un golpe de la hélice tras un intento de puesta en marcha del motor. El primer vuelo fue a las 16:30 h, llevando de pasajero a Jaime Company. En el segundo de ellos, a las 17:00 h, llevando de pasajero a Julio Rodríguez. El aeroplano siguió la carretera del puerto llegando hasta las proximidades del hotel Santa Catalina.

Abril - April



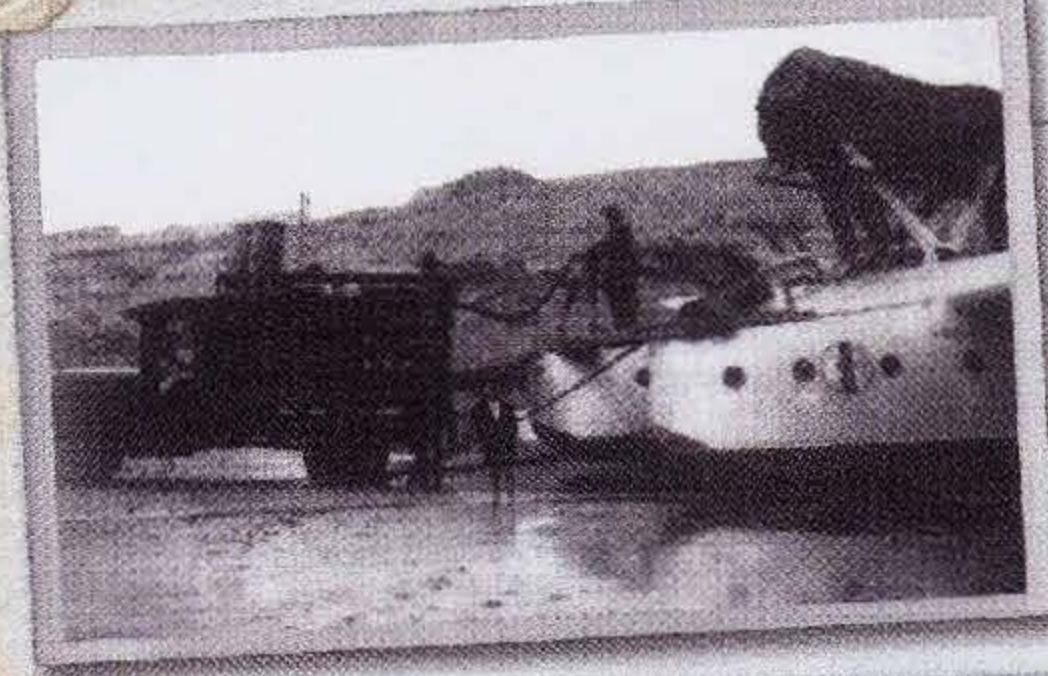
lunes monday	martes tuesday	miércoles wednesday	jueves thursday	viernes friday	sábado saturday	domingo sunday
1	2	3	4	5	6	7 14
8	9	10	11	12	13	14 15
15	16	17	18	19 	20	21 16
22	23 	24	25	26	27	28 17
29	30 					18



23-4-1938. Junkers Ju-52
 El JUNKERS JU-52 31m, fue un famoso avión bimotor de transporte de origen alemán. En la año 30, la compañía germana Luft Hansa hizo un contrato con este tipo de aviones en su línea TO-191, entre Alomaria y Suamínica, haciendo escala en el aeropuerto de Gando (Gran Canaria). Fue el primero que utilizó la compañía aérea para inaugurar la línea Sevilla-Canarias con escala en Lanzarote, Sidi Ifra y Cabo Juby, el día 23 de abril de 1938. Cuando fue sustituido en esa ruta por aviones más modernos, como el Douglas DC-3 y DC-4, se le asignaron las líneas interinsulares. También fue el primer avión de transporte militar con base en el aeródromo de Gando, usado profesionalmente en la compañía de Ifra-Sáhara y, cuando la misma, en el relevo general del transporte del Sáhara africano en los decadas 50 y 60.



23-04-2007. Paraglider PAP Ra 100.
 Tasa 14 horas en el aire y consume 5,2 litros de combustible, el piloto granadino Ramón Morales Salas el record del mundo de trayectoria en paracaídas al completar un vuelo conocido como "Flypa 07", de 1105 kilómetros entre Lanz y La Frontera y Longueira por encima del mar. Batió su propio record mundial de distancia de 2006 (951km).



19-4-1930. Savoia-Marchetti S.55.
 Un Savoia-Marchetti S.55 cargando combustible en la bahía de Gando. Hubsieron de dos casos tipo estacionario que llegaron desde Villa Canosa (Sáhara Occidental) y hacia la bahía de Villa Canosa. Pilots: Eraldo Hani, Stefano Capra, Gastone Venturini y Jacopo Cabo Conducci; mecánicos: Gizianni y Luigi.

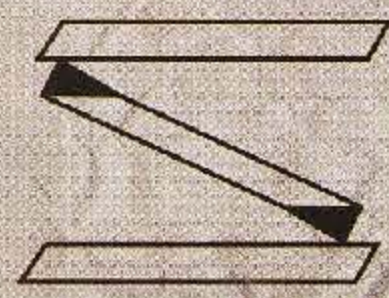
Sábado 19 de abril de 1950
DIARIO DE LAS PALMAS
Llegada del hidro italiano "S. 55"
 En el momento de entrar en prensa nuestra edición, cuatro y cuarto de la tarde, apareció sobre esta capital, volando desde el Puerto de la Luz, el hidro italiano "S. 55", que como se recordará se encontraba en el aeropuerto de Villa Cisneros, esperando a la llegada de una pieza de repuesto.
 El hidro italiano "Savoia 55" viene con seis tripulantes, de los cuales cuatro son pilotos y dos mecánicos.
 Según nos comunican del Puerto de la Luz, el citado hidro hizo su aparición por la bahía de Gando, volando sobre la bahía del Puerto de la Luz durante algún rato, emprendiendo seguidamente rumbo a Las Palmas, volando sobre la capital y siguiendo luego hacia la bahía de Gando, para donde han salido nuestros autoridades provinciales y el consul de Italia en esta plaza, señor Bellini.
 A la hora en que escribimos estas líneas ignoramos el tiempo que el hidro estará en Las Palmas y el motivo de su viaje.
 Desear los intrépidos aviadores nuestro más cordial saludo, deseándoles gran estancia y que el viaje, felizmente realizado, sea provechoso para la Empresa y para Gran Canaria.



21-4-1997. Lockheed L-1011
 Por primera vez se lanzaba al espacio un satélite, de carácter exclusivamente científico, en Europa y África y cuyo lanzamiento pertenecía al Centro Espacial de Canarias-Maspalomas.
 El Miniral OJ fue puesto en órbita mediante el cohete Pegasus lanzado, para esta ocasión, Gran Canaria, lanzado desde la Base Aérea de Gando a través de un avión Lockheed L-1011 TriStar Starfighter que lo transportaba en su paraca a fin de proyectarlo al espacio. Fue un acontecimiento excepcional de gran repercusión.

Centenario de la Aviación en Canarias 2013 Centenary of Aviation in the Canary Islands

Aircraft Parts Maintenance & Supply | Non Destructive Testing | Calibration Laboratory



INGENIERIA SEMASA

The Fine Art of Maintenance

Oficina Central: C/ Amsterdam, 81 Pol. Ind. Torres de la Alameda 28813 Madrid | T +34 91 886 85 00 | F +34 91 885 81 44
 Delegación: C/ Manuel Verdugo, 28 Pol. Ind. El Goro IV 35219 Telde, Gran Canaria | T +34 928 688 003 | F +34 928 700 825

www.ingenieriasemasa.com



20 DE MAYO DE 1930. FORD 4-AT

Avión trimotor de transporte americano. Disponía de tres motores Wright J-6 Whirlwind de 300CV cada uno que le daban una velocidad de crucero de 172 km/h y tenía capacidad para unos 12 pasajeros. Realizó el primer vuelo comercial de la línea Península-Canarias con la compañía estatal CLASSA el 20 de mayo de 1930, aterrizando en Gando (Gran Canaria), procedente de Madrid, vía Casablanca y Cabo Juby, siguiendo ruta, al día siguiente, a Tenerife.

*** Líneas Aéreas Españolas**
C. L. A. S. S. A.
 Servicio diario a MADRID, 125 pesetas
 3 HORAS DE VIAJE
 AVIONES TRIMOTORES METALICOS
 Pilotos hasta con 1.500 horas de vuelo. Aeródromos eventuales cada 50 kilómetros.
 Estaciones meteorológicas cada 75.
 Despacho de billetes: En todas las agencias de Viajes y Oficinas de
C. L. A. S. S. A. Ronda de San Pedro, 2
 Teléfono 14135

**** C. L. A. S. S. A.**
 (Líneas Aéreas Españolas)
 Billetes circulares BARCELONA-MADRID-SEVILLA y regreso, con 15 días de validez... 850 Ptas.
 Billetes de ida y vuelta BARCELONA-MADRID, con validez para 8 días y 15 % de bonificación sobre el precio de tarifa.
 AVIONES TRIMOTORES METALICOS.
 AERÓDROMOS EVENTUALES CADA 50 KILÓMETROS
 ESTACIONES METEOROLÓGICAS CADA 75
 Despacho de billetes en todas las Agencias de Viaje y Oficinas de C. L. A. S. S. A. en Fontanelas, 19, pral. Telef. 20780 y 20789.
 BARCELONA
INFORMES EN TODOS LOS HOTELES.

Mayo - May



lunes martes miércoles jueves viernes sábado domingo
 monday tuesday wednesday thursday friday saturday sunday

		1	2	3	4	5	18
6	7	8	9	10	11	12	19
13	14	15	16	17	18	19	20
20	21	22	23	24	25	26	21
27	28	29	30	31			22

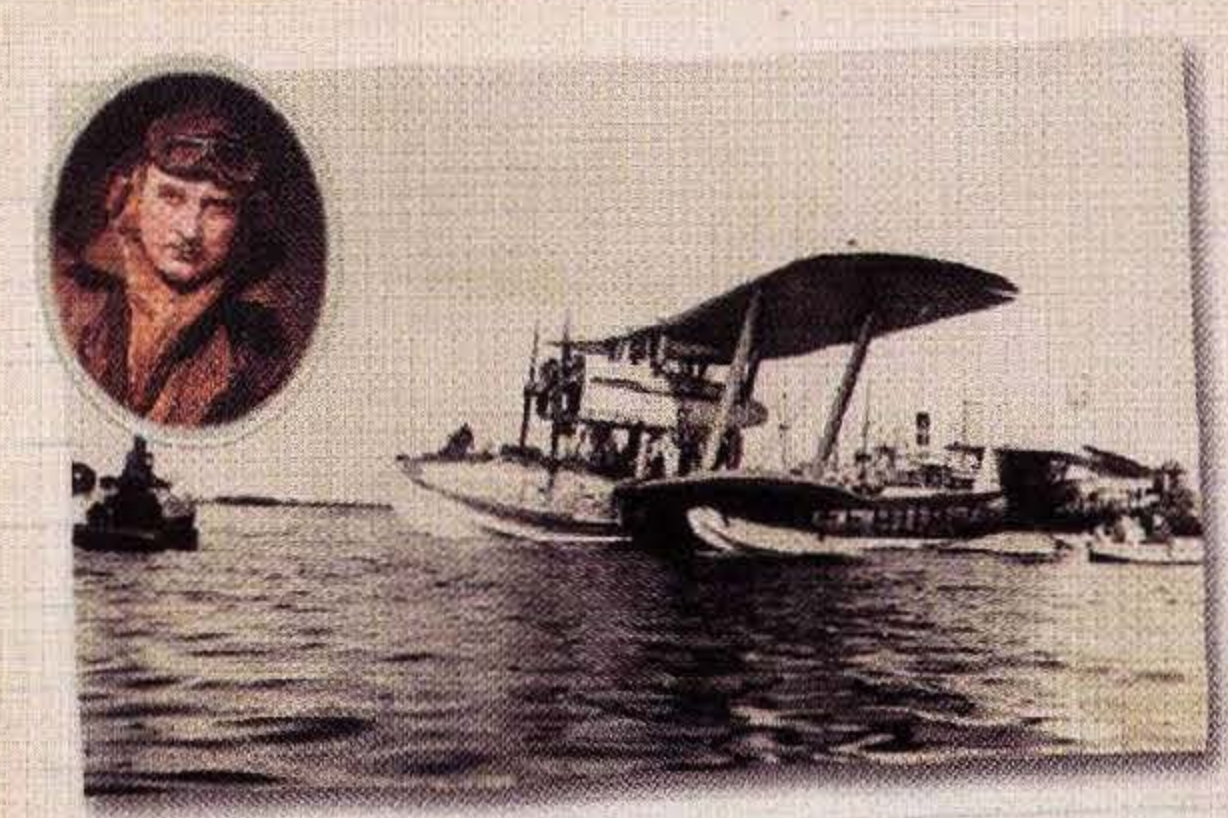
MADEIRA AND CANARIES
 FOR THE BEST HOLIDAY UNDER THE SUN

AQUILA AIRWAYS
 AIRWAYS LTD

20-5-1949. *Sled Hylle.*



3-5-1932. *Graf Zeppelin D12-127.*
 El enorme dirigible Graf Zeppelin sobre Las Palmas de Gran Canaria. Primer vuelo por la ciudad. Fue observado por los habitantes de la ciudad con una gran curiosidad.



22-5-1928. *Hidroavión Sled Singapore I.*
 Venta de San Alon Colham fue un primer aviadador inglés. Llegó a Las Palmas con su tripulación en un hidroavión Sled Singapore I. La presencia de lady Gladys Colham, esposa del aviadador, representó la llegada de la primera mujer que llegó en vuelo a Canarias. Colham fue uno de los aviadadores más destacados en la exploración de las islas recién más algeiras.

LA PROVINCIA

HOY VIERNES

"LA HIJA DEL MESTRE"

SIN FAMILIA

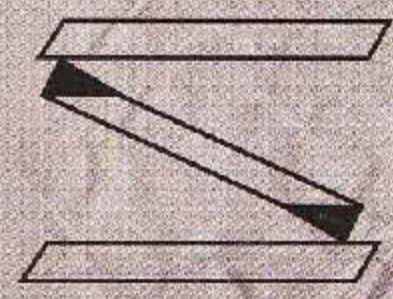
Algo inolvidable

Vapor directo para Londres

Vapor para Francia

Centenario de la Aviación en Canarias 2013 Centenary of Aviation in the Canary Islands

Aircraft Parts Maintenance & Supply | Non Destructive Testing | Calibration Laboratory



INGENIERIA SEMASA

The Fine Art of Maintenance

Oficina Central: C/ Amsterdam, 81 Pol. Ind. Torres de la Alameda 28813 Madrid | T +34 91 886 85 00 | F +34 91 885 81 44
Delegación: C/ Manuel Verdugo, 28 Pol. Ind. El Goro IV 35219 Telde, Gran Canaria | T +34 928 688 003 | F +34 928 700 825

www.ingenieriasemasa.com



8-6-1947. DC-4.

El 8 de junio a las 10 h. aterriza en Gando un DC-4 en vuelo de Iberia con la esposa del presidente de Argentina, Eva Perón. Tras oír misa en la Catedral, es agasajada con un almuerzo en el albergue de Gando, donde el capitán general de Canarias, García Escámez, le obsequia con productos típicos del archipiélago. A las 14,30 h. de la tarde el avión despega rumbo a Madrid.

El Douglas DC-4 es avión comercial cuatrimotor de gran autonomía desarrollado por la constructora aeronáutica estadounidense Douglas Aircraft Company. Tenía capacidad hasta 86 pasajeros. Durante la Segunda Guerra Mundial fue utilizado como avión militar, realizando posteriormente labores civiles.



Junio - June



de Tenerife

lunes monday	martes tuesday	miércoles wednesday	jueves thursday	viernes friday	sábado saturday	domingo sunday
-----------------	-------------------	------------------------	--------------------	-------------------	--------------------	-------------------

					1	2	22
3	4	5	6	7	8	9	23
10	11	12	13	14	15	16	24
17	18	19	20	21	22	23	25
24	25	26	27	28	29	30	26



Fokker

26-6-1981. Fokker F-27M (D.2)
 Un D.2 del 802 Escuadrón del SAA, de la Base aérea de Gando, participa en el International Air Tattoo 81, en la Base Aérea de Geonkham Common, elevando el trofeo "Spirit of the Medal".

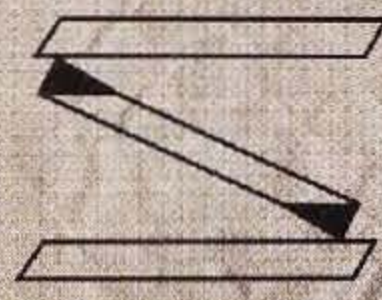


23-6-2009. Avión ELA-07. EC-F98
 Primera batería desada en aeropuerto Adá-Coron Camencia, pilotado por el teniente coronel Fernando Astillo Vozelague, realizando la récord mundial de distancia y permanencia en un avión de menos de 500 Kg. (ultraligero), con 1307 Km. y 8 horas con 7 minutos.



Centenario de la Aviación en Canarias 2013 Centenary of Aviation in the Canary Islands



Aircraft Parts Maintenance & Supply | Non Destructive Testing | Calibration Laboratory

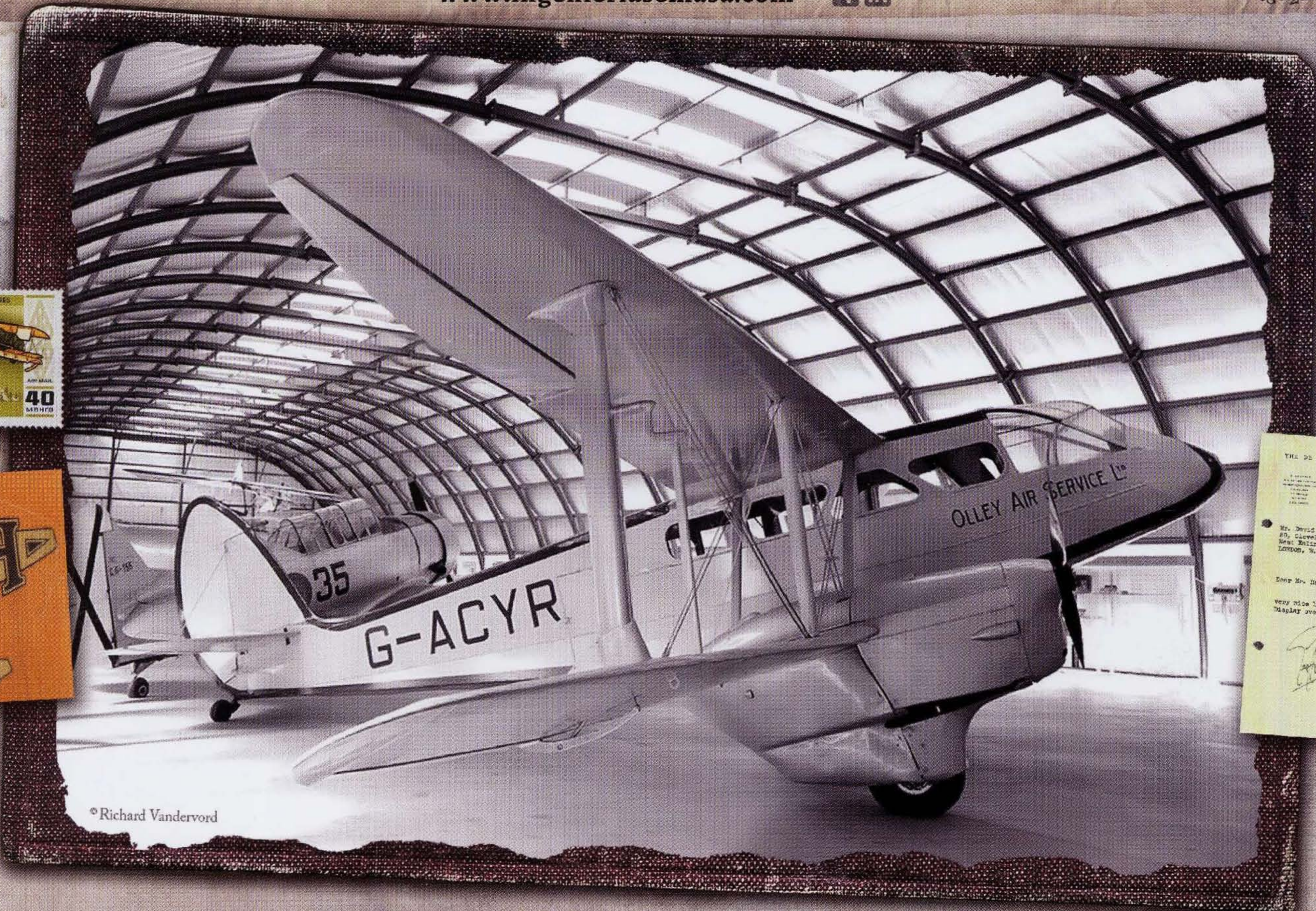


INGENIERIA SEMASA

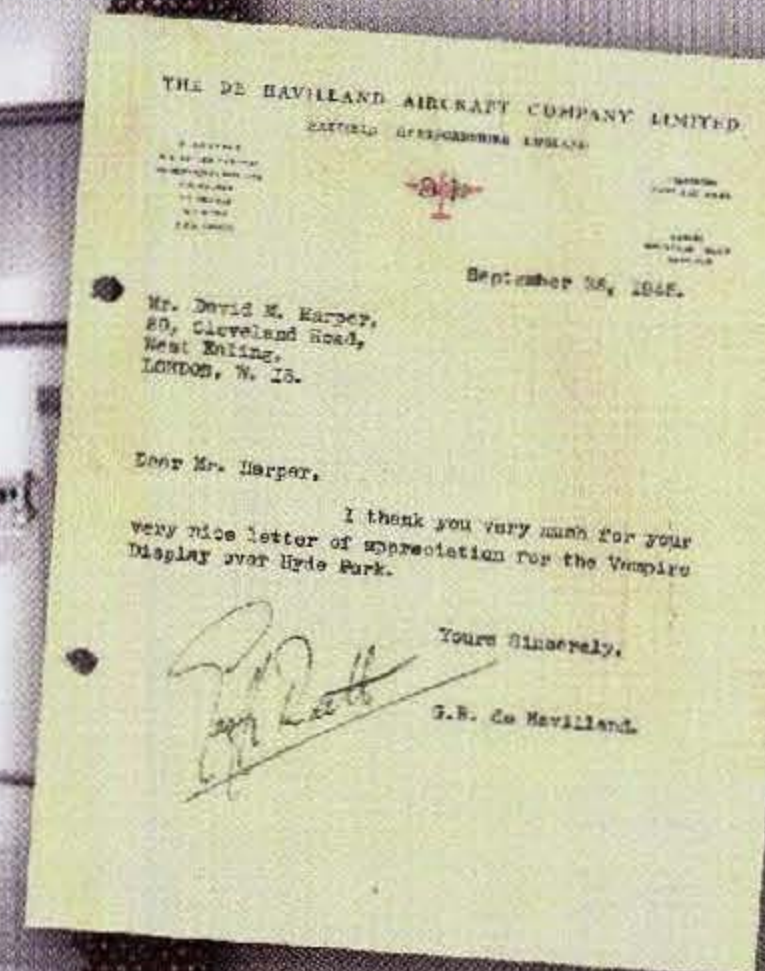
The Fine Art of Maintenance

Oficina Central: C/ Amsterdam, 81 Pol. Ind. Torres de la Alameda 28813 Madrid | T +34 91 886 85 00 | F +34 91 885 81 44
 Delegación: C/ Manuel Verdugo, 28 Pol. Ind. El Goro IV 35219 Telde, Gran Canaria | T +34 928 688 003 | F +34 928 700 825

www.ingenieriasemasa.com  



©Richard Vandervord

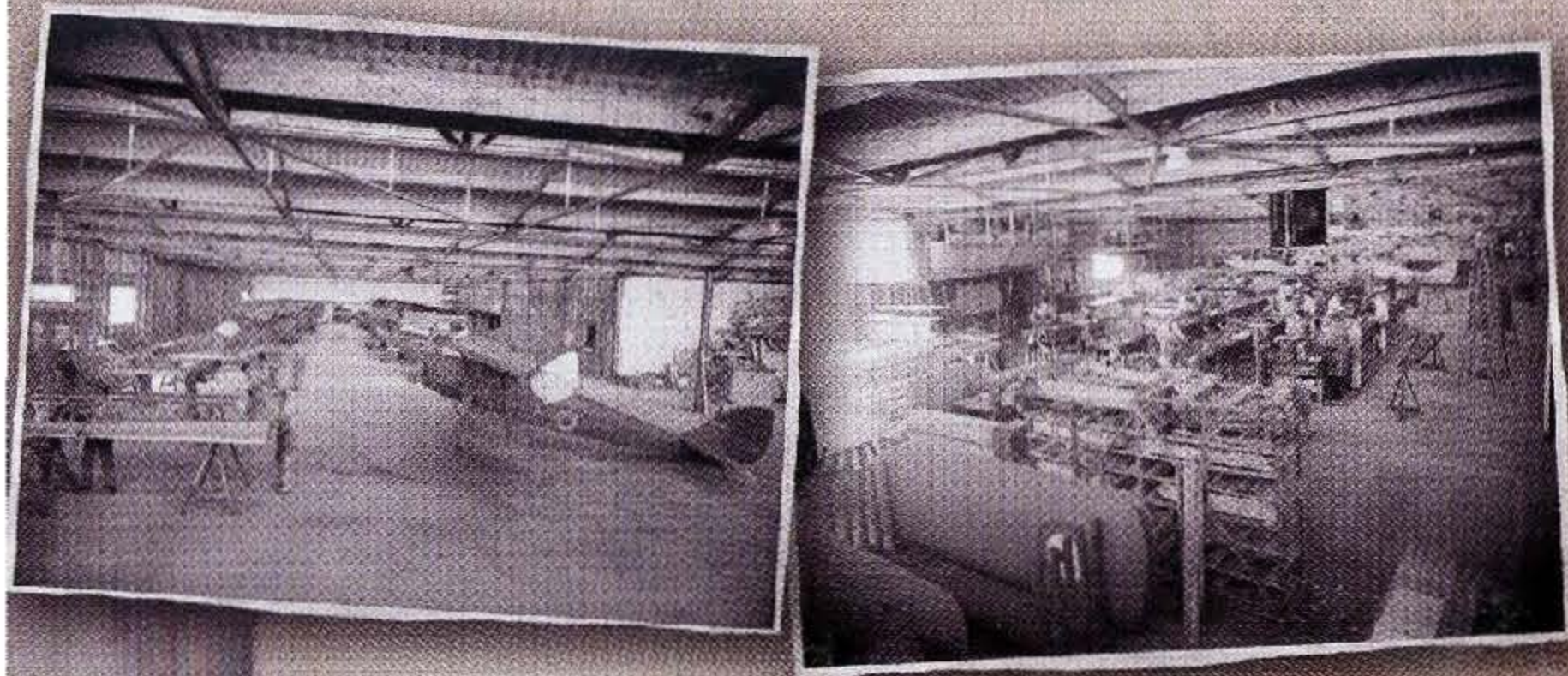


18-07-1936. DRAGON RAPIDE DH-89.

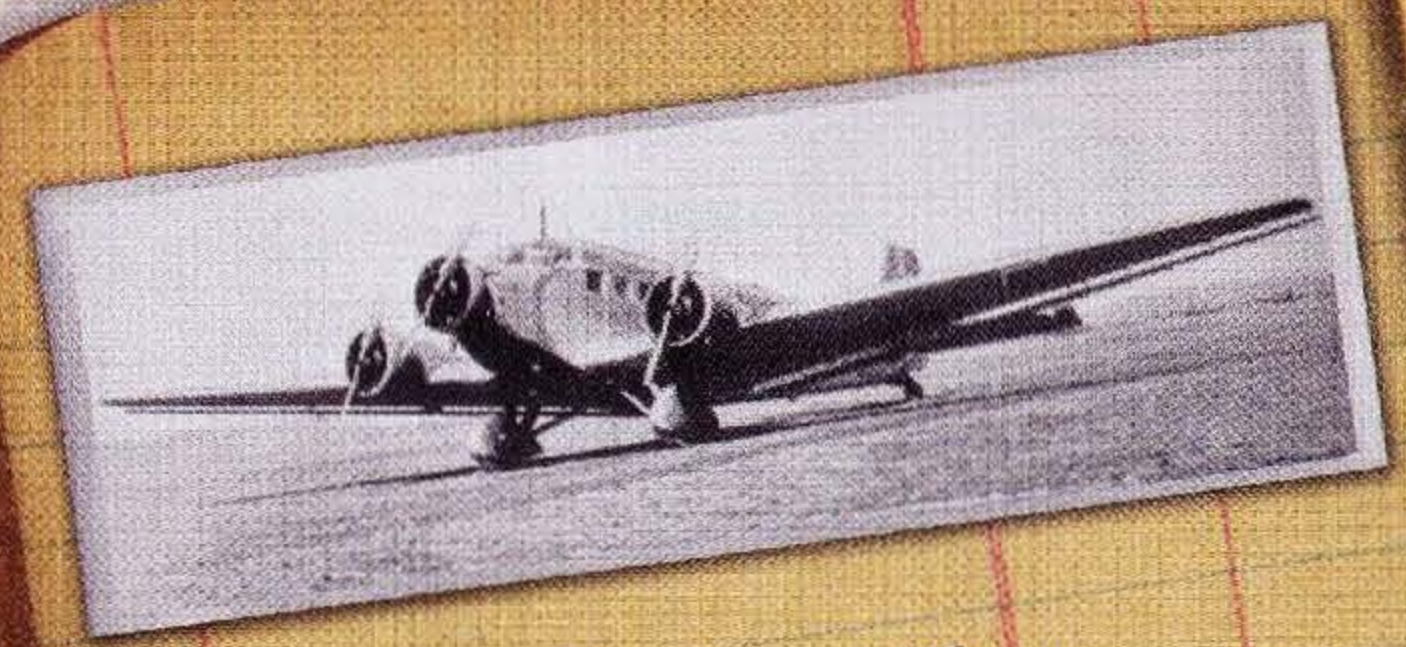
Durante la madrugada del 18 de julio, el general Franco, que se encontraba en Las Palmas alojado el hotel Madrid, recibió la noticia del denominado Alzamiento Nacional en el Marruecos español. Ya decidido a participar en el levantamiento militar, llevó a cabo una alocución por radio y dispuso que el general Orgaz controlara la situación en Canarias. En Gando estaba dispuesto un avión Dragon Rapide para trasladarlo a Marruecos, embarcando esa misma mañana, en el remolcador "España", para trasladarse a la bahía de Gando desde el muelle de Las Palmas, pues se tenían noticias de un posible atentado en carretera a la altura de La Laja.



Julio - July



lunes monday	martes tuesday	miércoles wednesday	jueves thursday	viernes friday	sábado saturday	domingo sunday
1	2	3	4	5	6	7
8	9	10	11	12	13	14
15	16	17	18	19	20	21
22	23	24	25	26	27	28
29	30	31				



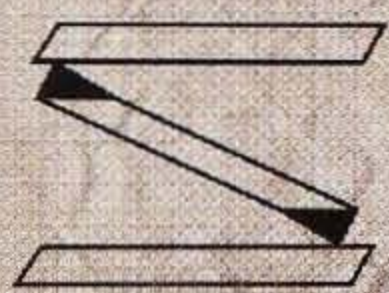
24-7-1941. Junkers JU-5213m.
El primer avión en aterrizar en el campo de aviación de Gando fue un Junkers JU-5213m de la aviación militar y procedía de la Base Aérea de Gando. Esta aeronave, de ala alta y motorización radial, se utilizaba generalmente como transporte y ocasionalmente como bombardero.



15-7-1959. Piper Apache PA-23.
Primer aterrizaje en el aeródromo denominado El Rosicadero, en la isla canaria de La Gomera. La aeronave Piper Apache EC-ALQ tuvo tierra el 15 de julio de 1959. El modelo Piper Apache PA-23, fue conocido como Apache y posteriormente Aztec. Fue la primera aeronave de dos motores construida por la compañía estadounidense Piper Aircraft.

Centenario de la Aviación en Canarias 2013 Centenary of Aviation in the Canary Islands

Aircraft Parts Maintenance & Supply | Non Destructive Testing | Calibration Laboratory

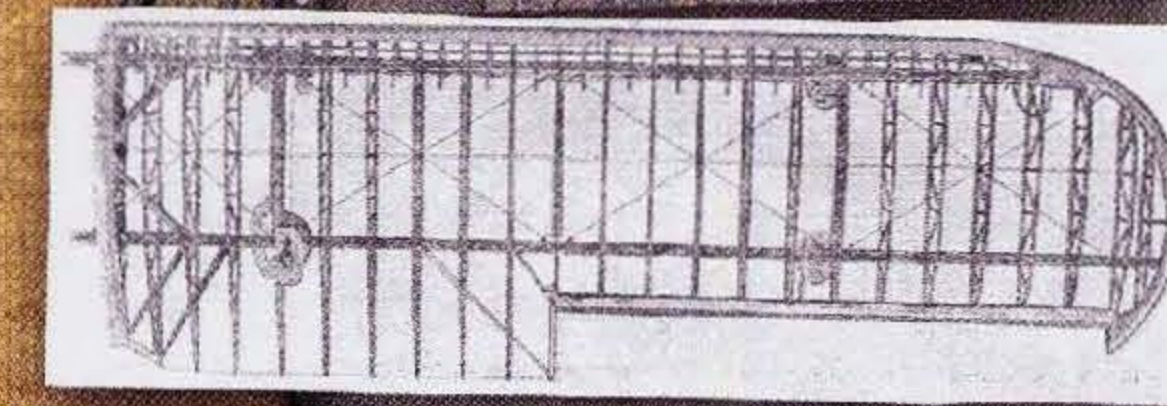
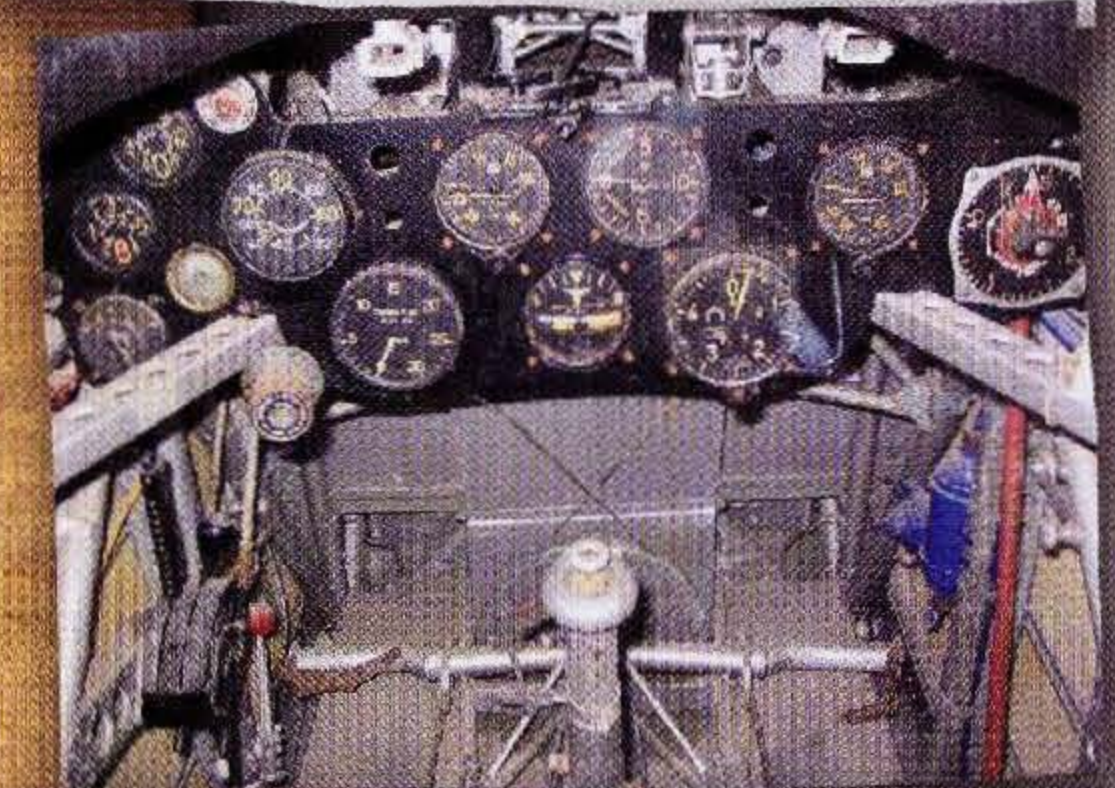
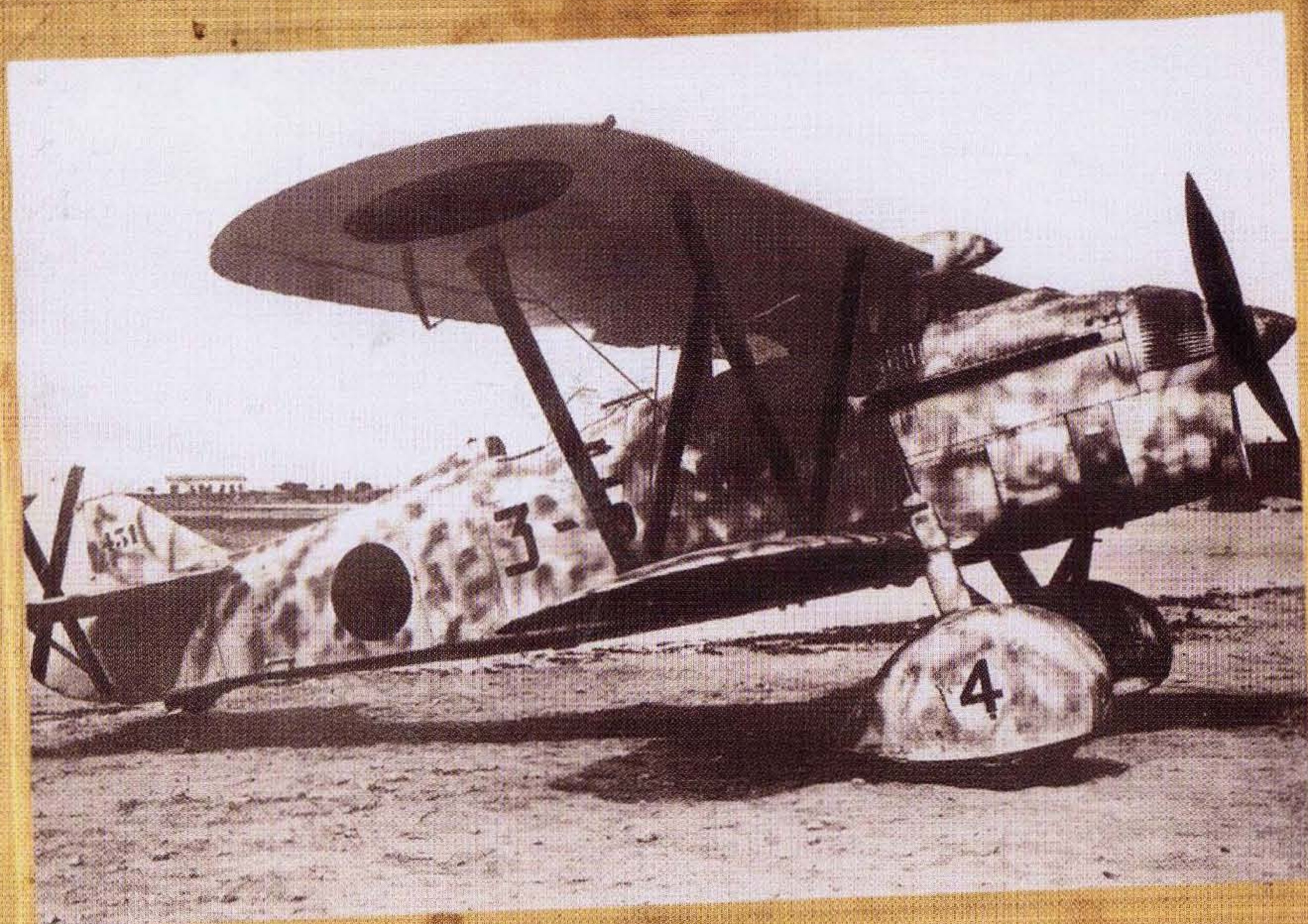


INGENIERIA SEMASA

The Fine Art of Maintenance

Oficina Central: C/ Amsterdam, 81 Pol. Ind. Torres de la Alameda 28813 Madrid | T +34 91 886 85 00 | F +34 91 885 81 44
Delegación: C/ Manuel Verdugo, 28 Pol. Ind. El Goro IV 35219 Telde, Gran Canaria | T +34 928 688 003 | F +34 928 700 825

www.ingenieriasemasa.com



1-8-1940. FIAT C.R.32 "CHIRRI".

El 1 de agosto de 1940, en el buque Castillo de Coca, llega a la Base Naval de Las Palmas, el 22 Grupo Expedicionario de Caza, con 24 aviones Fiat CR32, Chirri, a fin de establecerse en la Base Aérea de Gando.

Material y personal procedían, respectivamente, de: 21 Regimiento de Caza (Getafe) y del 22 Regimiento Mixto del Aire (Tablada, Sevilla).

El Fiat C.R.32 fue un caza biplano italiano, con posibilidad de cargar bombas, diseñado en 1933 por el ingeniero italiano Celestino Rosatelli tomando como base el modelo Fiat CR.30.





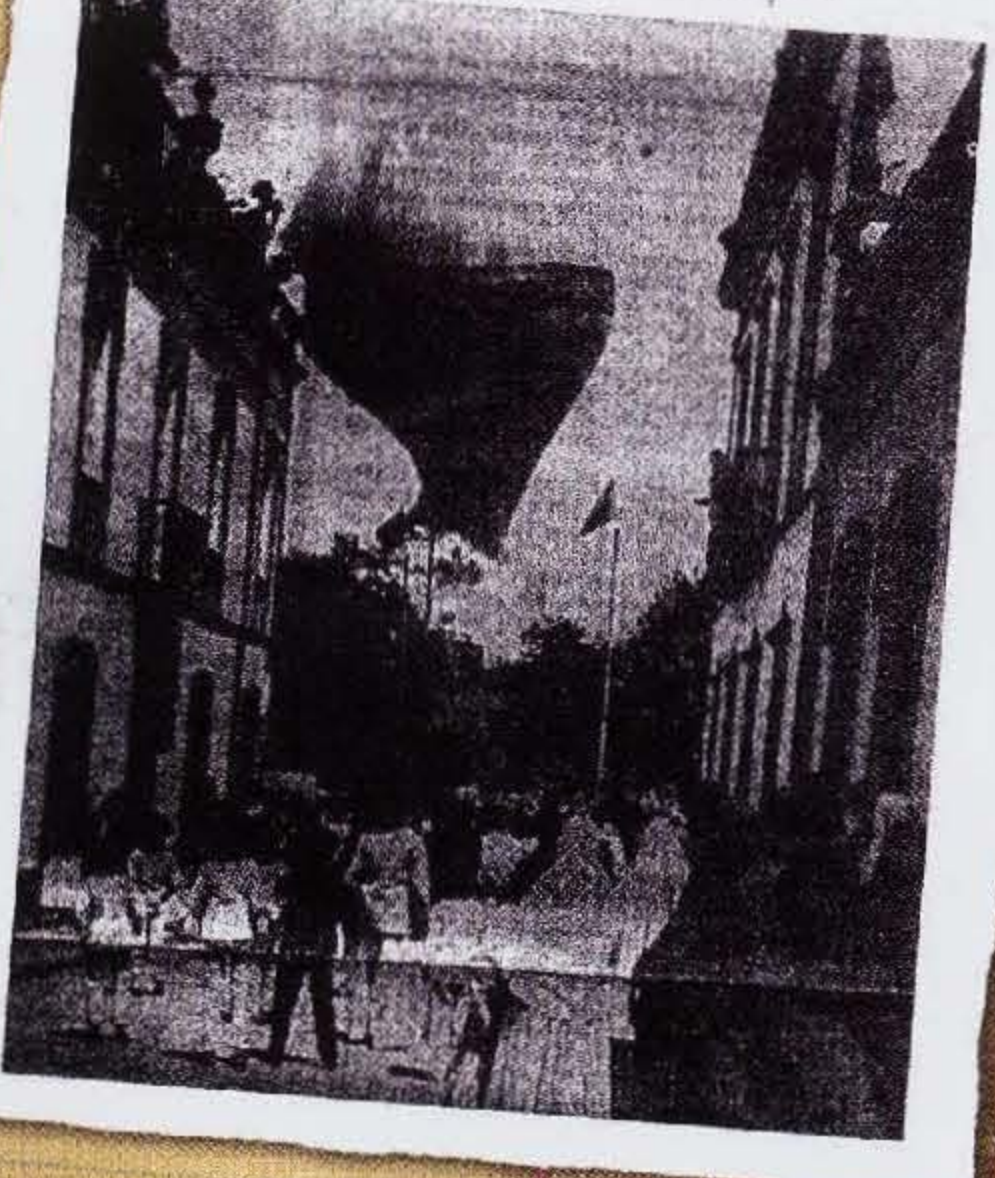
Agosto - August

lunes monday	martes tuesday	miércoles wednesday	jueves thursday	viernes friday	sábado saturday	domingo sunday
			1 	2	3 	4
5	6	7	8	9	10	11
12	13 	14	15	16	17	18
19	20	21	22	23 	24	25
26	27	28	29	30	31	

ALBUM ANTIGUO DE GRAN CANARIA

Momento en que el globo comienza la ascension en la mañana del 23 de agosto de 1886 en la ciudad de Arucas desde la plaza de León y Castilla

EL PRIMER AERONAUTA EN ARUCAS



El día 23 de Agosto de 1886, la habitual paz de la ciudad de Arucas se vio turbada por un acontecimiento pintoresco y desconocido.
En la luminosa mañana del domingo, un monumental globo de doce metros de largo se hallaba desinflado en la Plaza de León y Castilla extendido sobre las losetas, en espera de levantar el vuelo en cuanto su arriagado tripulante, don Jaime Company, así lo dispusiera.
La gente se fue congregando por los alrededores en medio de la creciente expectativa al efecto se había construido, al tiempo que se preparaba el hogar de ladrillo para don Jaime en su difícil aventura.
El globo tenía forma de pera y su tela era de color más bien oscuro; se ensendió el horno con el combustible apropiado, llenándose su interior con los calidos vapores que iban dando forma lentamente, al tiempo que con una cuerda se le ponía en la posición correcta. Una vez inflado, se soltaron las amarras colocándose el señor Company en el lanceante trapeo mientras el globo se elevaba majestuosamente ganando altura por momentos.
El aire soplaban en la dirección Noroeste-Sudeste por lo que el artefacto se fue elevando en esta dirección, con riesgo evidente para su tripulante que a medida que se elevaba veía peligrosamente cerca el muro de la azotea de la casa de don Pedro Quevedo situado en la esquina de la plaza y calle de León y Castilla. Una vez rebasado este obstáculo siguió su camino por encima de las casas de dicha calle para volar, más tarde, sobre Granjeria y Las Vegas.
Los habitantes de Arucas seguían las incidencias de todo cuanto sus ojos veían, con la ansiedad pintada en sus atónitos pupilas, contentando la respiración como si sus comentarios pudiesen hacer caer al trapeista que imperturbable y sin gobierno alguno soportaba el peso del globo, dejándose arrastrar por el viento.
Las condiciones climatológicas eran excelentes, por lo que la velocidad del globo era moderada ya que el problema que ahora se planteaba, era la forma en que don Jaime abandonaría el aerostato.
La incógnita se despejó por las cercantías de un lugar denominado la Zanja donde don Jaime estimó oportuno salir del trapeo como si de un paracaidista se tratara. El globo aligerado de peso fue perdiendo fuerza, llevaba a bordo. Mientras tanto, el interior se entriaban, aterrizando suavemente en un cercado de tuneras en Santidad.
El espectáculo había tenido su trascendencia, pues aparte de las aves, ninguna otra cosa había surcado el cielo de Arucas hasta el momento, casi histórico, para la bella ciudad.
Nuestros informes no nos dicen lo que sucedió con el navegante, pero es fácil suponer que su valor y arrojo fueron el tema de conversación predominante en las semanas que sucedieron a la aventura.



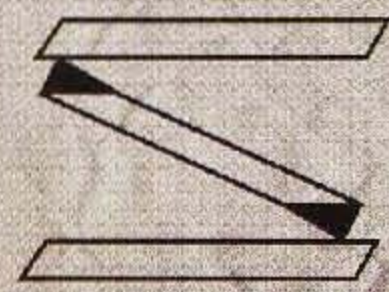
13-8-1930. Fábica F-VIII
Primer vuelo oficial comercial de CLASSA, con Soriano y varios pasajeros. Un Fábica F-VII 3m va a Tenerife y el 14 de agosto repasa a la península.



3-8-1963. DC-8.
Primer vuelo de un Douglas DC-8 de Iloilo Gamito Caracas con autorizada.
El Douglas DC-8 es un avión de rescisión cubana que Douglas fabricó entre 1959 y 1972.

Centenario de la Aviación en Canarias 2013 Centenary of Aviation in the Canary Islands

Aircraft Parts Maintenance & Supply | Non Destructive Testing | Calibration Laboratory



INGENIERIA SEMASA

The Fine Art of Maintenance

Oficina Central: C/ Amsterdam, 81 Pol. Ind. Torres de la Alameda 28813 Madrid | T +34 91 886 85 00 | F +34 91 885 81 44
 Delegación: C/ Manuel Verdugo, 28 Pol. Ind. El Goro IV 35219 Telde, Gran Canaria | T +34 928 688 003 | F +34 928 700 825

www.ingenieriasemasa.com



EL "CONCORDE" HARA ESCALA EN LAS PALMAS

LANZAROTE
El 'Concorde' ha causado gran expectación en la isla

COMO SE REDUCEN LAS DISTANCIAS EN EL VUELO SUPERSONICO

Apenas cuarenta y cinco minutos entre LAS PALMAS y MADRID

Ofrecemos en este cuadro algunas de las distancias que puede recorrer el "Concorde" y los tiempos que invertirá en ellas, cuando esté en pleno funcionamiento.

Veamos:

	Distancia en kilómetros	Vuelo subsónico	Vuelo supersónico
París - Nueva York	5.830	8,00 horas	3,20 horas
Londres - Nueva York	5.540	7,30 "	3,25 "
París - Buenos Aires	11.220	16,25 "	8,45 "
Londres - Sydney	17.730	24,25 "	13,00 "
San Francisco - Tokio	10.050	15,35 "	6,45 "
Las Palmas - Madrid	2.000	1,45 "	0,45 "



LAS PALMAS EN LA ERA DE LA AVIACION SUPERSONICA
ASOMBRO EL "CONCORDE"

* CUESTA LO MISMO QUE EL "JUMBO", PERO SOLO PUEDE TRANSPORTAR LA MITAD DE PASAJEROS

EL "CONCORDE", GRAN ATRACCION EN EL AEROPUERTO DE LAS PALMAS

Primer avión supersónico de pasajeros de Occidente
El "Concorde" vestirá hoy de gala a Las Palmas
 Hará escala al regreso del primer vuelo trasatlántico
 Con capacidad para realizar tres veces al día la línea París-Nueva York, ida y vuelta

LAS PALMAS EN LA NUEVA ERA DEL TRANSPORTE AEREO
 UNA CIGUEÑA QUE DOBLE LA VELOCIDAD DEL SONIDO Y QUE CUESTA 1.890 MILLONES DE PESETAS

Primer aterrizaje en Tenerife del "Concorde"

18-9-1971. CONCORDE.

Primero fue un humo oscuro sobre la montaña de Arinaga que hizo clavar la vista en el horizonte a más de 5000 personas. Desde las terrazas del aeropuerto, completamente abarrotadas, desde los hangares, los talleres y hasta desde la carretera Las Palmas-Mogán, un público expectante presenciaba el aterrizaje del "Concorde" sobre las pistas de Gando. Eran las 16:42 cuando las ocho ruedas traseras del avión supersónico se posaron sobre la capa asfáltica. Recorrió toda la pista del aeropuerto grancanario y luego dio la vuelta, lenta y majestuosamente, sabiendo que miles de ojos estaban sobre él. Fue a posarse frente al edificio de la terminal, en el mismo lugar donde se estaciona todas las tardes el "Jumbo".

El Aérospatiale-BAC Concorde fue un avión supersónico utilizado para el transporte de pasajeros. Fue construido a partir del conjunto de los trabajos de los fabricantes British Aircraft Corporation británico y Aérospatiale francés. En 1969 realizó su primer vuelo, entrando en servicio en 1976 y volando durante 27 años, hasta su salida de circulación en 2003.

EL "CONCORDE"
 ☆ El aeropuerto grancanario, primero de España que recibe un avión supersónico de pasajeros

Un 'Concorde' actuó como aerotaxi entre Valladolid y Gran Canaria

200 CANARIOS VIVIERON LA EXPERIENCIA DE VOLAR EN EL "CONCORDE"
Tenerife-París en 100 minutos: un viaje a la velocidad del sonido

Septiembre - September



lunes martes miércoles jueves viernes sábado domingo
 monday tuesday wednesday thursday friday saturday sunday

							1	35
2	3	4	5	6	7	8		36
9	10	11	12	13	14	15		37
16	17	18	19	20	21	22		38
23	24	25	26	27	28	29		39
30								40





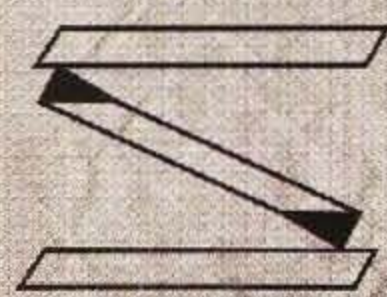
30-9-1961. Concorde.
 Llegada del primer acorral comercial a Gran Canaria. Un Concorde de la compañía Sotema. El Sud Aviation SE 210 Concorde fue el primer avión comercial de este y medio alcance, y el único distinguido también por ser el primer avión comercial de este y medio alcance, y el único con la planta motor montada en la parte posterior del fuselaje. Generalmente el Concorde es considerado como el primer avión de reacción realmente satisfactorio, pues sus dos antecesoras (el De Havilland Comet y el Avro Jetliner) sufrieron diversos problemas que no permitieron su comercialización.



30-09-1955. Sikorsky S55.
 Con fecha 30 de enero de 1955, nace la 5.ª Escuadrilla de Salvamento cuyo destino sería Tenerife. Dos helicópteros Sikorsky S55 (21 denominación española y posteriormente H.19) parten de Gibofo (23 de septiembre) y tras diecisiete horas de vuelo llegan a Tenerife incorporándose a su unidad.

Centenario de la Aviación en Canarias 2013 Centenary of Aviation in the Canary Islands

Aircraft Parts Maintenance & Supply | Non Destructive Testing | Calibration Laboratory



INGENIERIA SEMASA

The Fine Art of Maintenance

Oficina Central: C/ Amsterdam, 81 Pol. Ind. Torres de la Alameda 28813 Madrid | T +34 91 886 85 00 | F +34 91 885 81 44
 Delegación: C/ Manuel Verdugo, 28 Pol. Ind. El Goro IV 35219 Telde, Gran Canaria | T +34 928 688 003 | F +34 928 700 825

www.ingenieriasemasa.com



27-10-1972. DORNIER DO-27 (L-9).

Los aviadores militares capitán Sánchez Espino y teniente Murillo Santana serían quienes, por primera vez, aterrizarían en El Cangrejo (Valverde), el 27 de octubre de 1972 con una avioneta Dornier-27 (L-9) que transportaba material de transmisiones para la torre de control. El 11 de diciembre, en la inauguración del aeropuerto, aterrizaría un DC-3 militar. No obstante, la primera aeronave que voló sobre El Hierro y tocó tierra en esta Isla fue un helicóptero Sikorsky del Servicio de Búsqueda y Salvamento (SAR) al mando de los aviadores capitán Zamarripa y teniente Martínez que, el 12 de diciembre de 1955, realizaron la primera evacuación sanitaria de Canarias por vía aérea.

El nuevo aeropuerto quedó abierto al tráfico de pasajeros el 18 de diciembre de 1972.





SAR
ESPAÑA



Octubre - October

lunes
monday

martes
tuesday

miércoles
wednesday

jueves
thursday

viernes
friday

sábado
saturday

domingo
sunday

1

2

3

4

5

6

40

7

8

9

10

11

12

13

41

14



16

17

18

19

20

42

21

22



24

25

26



43

28

29

30

31

44



23-10-1953. Stinson.

Primer aterrizaje en Buenavista (La Palma) de una avioneta Stinson con matrícula CC-AED del aeroclub de Tenerife con el teniente coronel Pérez Parado y Santiago Jiménez de palda, José Miranda como mecánico y el pasajero Pablo Lavandé.

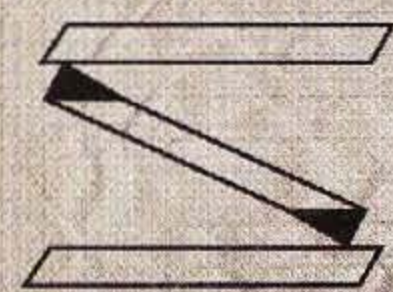


15-10-1926. Lion-Olivier LEO H-194

Llegada a Las Palmas de los hidroaviones franceses biplaza por los tenientes Guibaud y Bonnard y la mecánica Bongault y Gastral en ruta de estudio de la ruta Francia-Madagascar. Partieron a la dos días.

Centenario de la Aviación en Canarias 2013 Centenary of Aviation in the Canary Islands

Aircraft Parts Maintenance & Supply | Non Destructive Testing | Calibration Laboratory

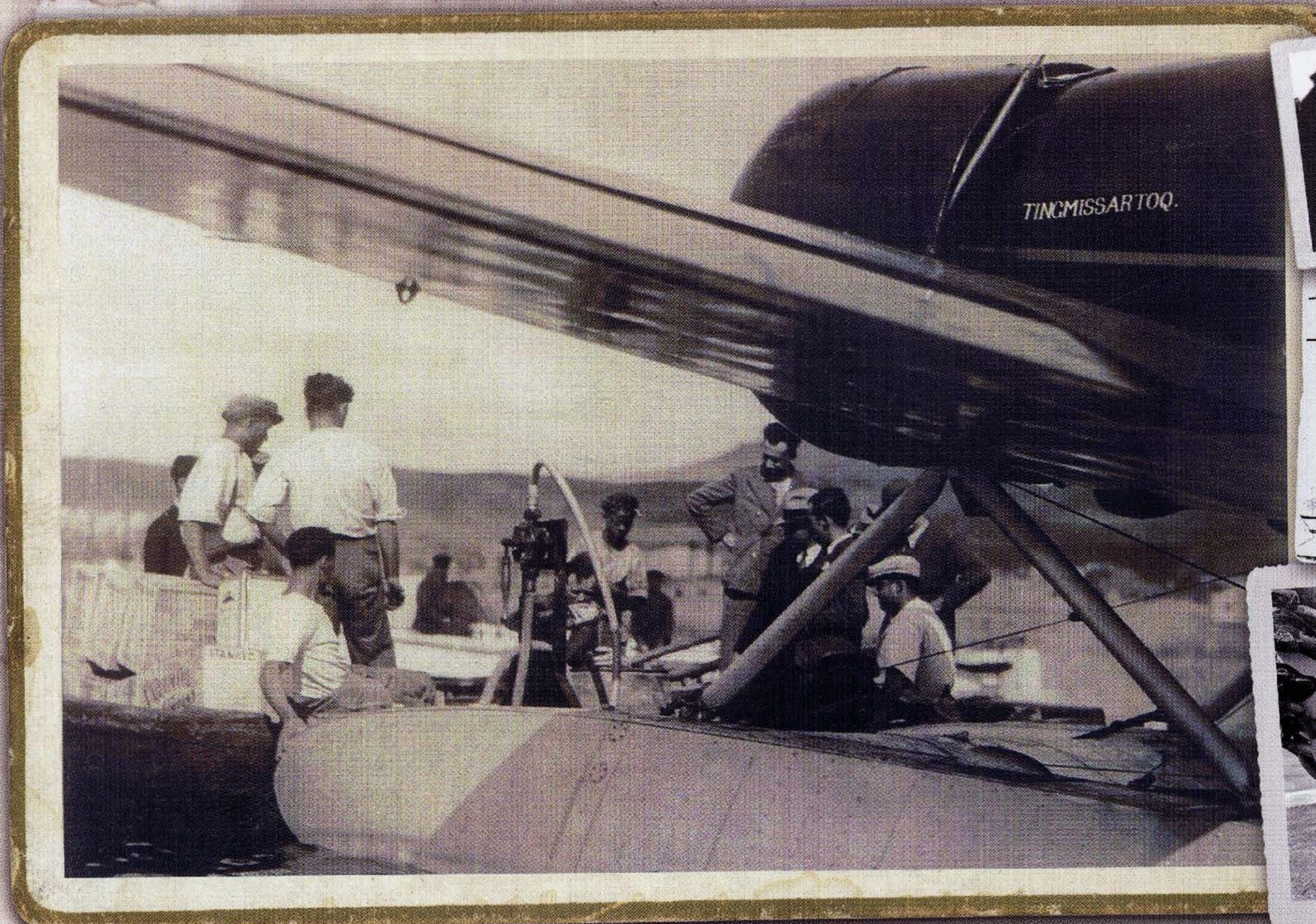


INGENIERIA SEMASA

The Fine Art of Maintenance

Oficina Central: C/ Amsterdam, 81 Pol. Ind. Torres de la Alameda 28813 Madrid | T +34 91 886 85 00 | F +34 91 885 81 44
 Delegación: C/ Manuel Verdugo, 28 Pol. Ind. El Goro IV 35219 Telde, Gran Canaria | T +34 928 688 003 | F +34 928 700 825

www.ingenieriasemasa.com



RADIOTELEGRAMA
 VIA TRANSRADIO ESPAÑA

EXCMO. CABILDO INSULAR DE GRAN CANARIA DE LAS PALMAS

MADEIRA: ALCALA, 43. - Teléfono 1136 (doro Horta)
 BARCELONA: BORDA UNIVERSIDAD, 35. - Teléfono 104 (Calle Borda)
 LAS PALMAS: LEON Y CASTILLO, 4 (Puerta de la Luz). - Teléfono 104 y 111
 TENERIFE: ESTACION DE TELEGRAFIA SIN HILOS. - Telefonos 510 y 700

1 SEAPLANE ALBATROS VIA LASPALMASRADIO 30 26 09.25 GMT.

PRESIDENTE CABILDO LASPALMAS

MUCHAS GRACIAS NAVEGANDO PUNTA DE BANDO SEEMS EXCELLENT LOCATION FOR COMBINED LAND AND SEAPLANE PORT STOP CONDITIONS WHEN WE PASSED WERE VERY GOOD FOR SEAPLANE OPERATION

LINDBERGH



24 DE NOVIEMBRE DE 1933. LOCKHEED SIRIUS

Charles A. Lindbergh, además de su excepcional gesta del cruce en solitario del Atlántico norte, protagonizó, junto con su esposa Anne Morrow, otra travesía espectacular con este hidroavión de flotadores de nombre esquimal -que significa "Albatros"- con objeto de hacer un estudio para un servicio regular aéreo.

El periplo comenzó en Hebrón (península del Labrador) el 21 de julio de 1933 hacia Copenhague. En el norte de Europa efectuó varios vuelos de reconocimiento hasta que, el 21 de noviembre, inició la segunda parte de su aventura hacia el sur, tocando en Horta y Ponta Delgada (Azores) hasta llegar a Gran Canaria, donde amerizó en la bahía del Puerto de La Luz el día 24. Después de cumplimentar a las autoridades locales y descansar un día, partieron el 26 con dirección a Villa Cisneros (ex-Sáhara español) continuando su ruta que les llevaría a cruzar el Atlántico sur hasta Natal (Brasil), siendo la esposa de Lindbergh la primera mujer de la historia aeronáutica en cruzarlo.

En la foto, tomada en la bahía del Puerto de La Luz, aparece Lindbergh agachado detrás de la bomba de llenado de combustible.





Noviembre - November

de Tenerife

lunes martes miércoles jueves viernes sábado domingo
 monday tuesday wednesday thursday friday saturday sunday

1 2 3

44

4 5 6 7 8 9 10

45

11 12 13 14 15 16 17

46

18 19 20 21 22 23 24

47

25 26 27 28 29 30

48



23-11-1935. Domin J Wal.
Lanzamiento de un hidrónautico Domin J Wal de la LUFTHANSA desde la catapulta del buque auxiliar alemán "Schwarbomand" en el Puerto de La Laguna (Gran Canaria) pasando la línea aérea postal Alemania-Susamérica.



10-11-1940. DH-89 Dragon Rapide.
Inauguración oficial del enlace Gran Canaria-Tenerife con un DH-89 de Iberia, matrícula EC-AAS, pilotado por Antonio Zúñiga, procedente de Tenerife.



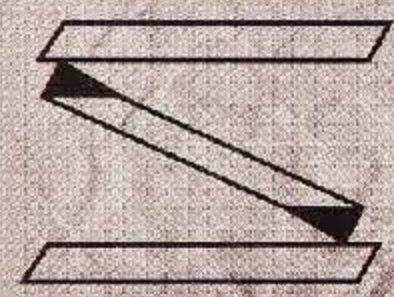
ESPAÑA A
CORREOS
75 ANIVERSARIO - ESTANCA DE CHARLES LINDBERGH EN GRAN CANARIA (1913-2008)



Amor Lindbergh
C. Lindbergh

Centenario de la Aviación en Canarias 2013 Centenary of Aviation in the Canary Islands

Aircraft Parts Maintenance & Supply | Non Destructive Testing | Calibration Laboratory

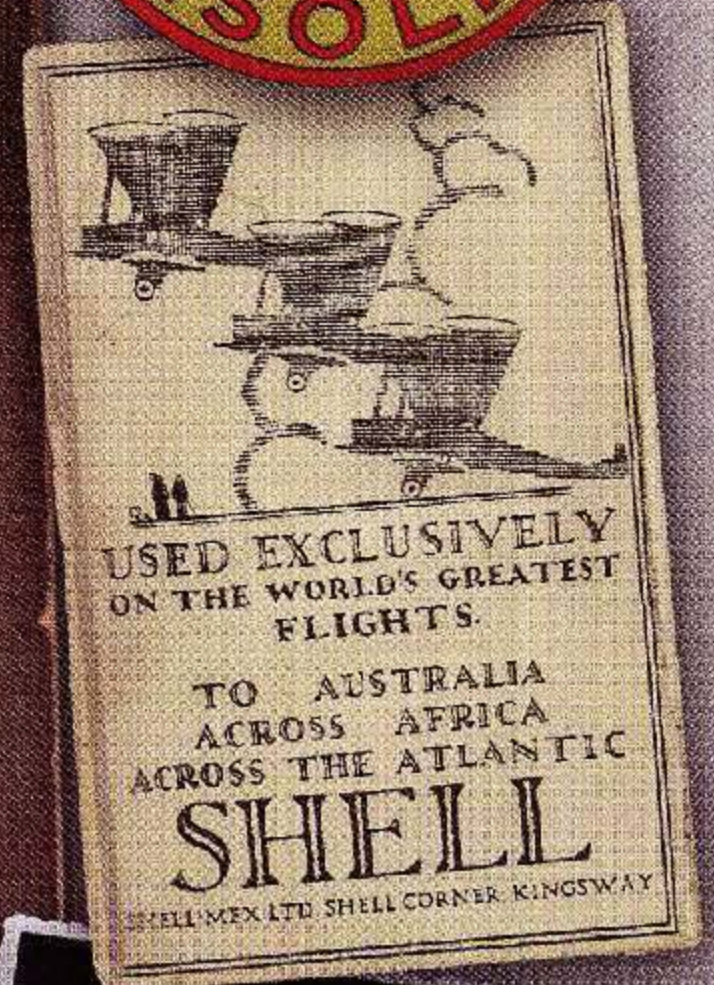


INGENIERIA SEMASA

The Fine Art of Maintenance

Oficina Central: C/ Amsterdam, 81 Pol. Ind. Torres de la Alameda 28813 Madrid | T +34 91 886 85 00 | F +34 91 885 81 44
 Delegación: C/ Manuel Verdugo, 28 Pol. Ind. El Goro IV 35219 Telde, Gran Canaria | T +34 928 688 003 | F +34 928 700 825

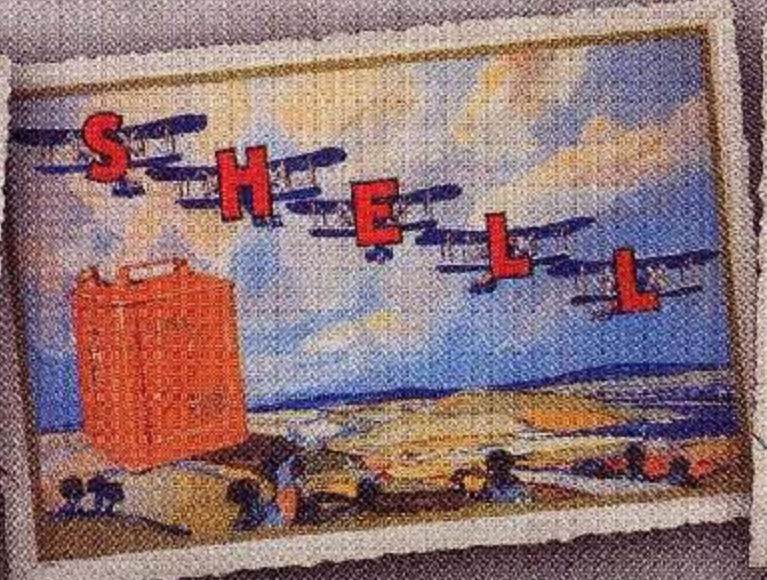
www.ingenieriasemasa.com



23 DE DICIEMBRE DE 1929. CASA III.

Navarro despegó de Getafe cerca de la media noche del 20 de diciembre de 1929. El general Soriano, presidente del Consejo Superior Aeronáutico, le encomendó la tarea de estudiar la posible línea aérea Madrid-Sevilla-Canarias, además de las escalas y sus infraestructuras. Este vuelo, apenas conocido, fue muy importante, una travesía en solitario, larga, en una avioneta ligera metálica construida por Construcciones Aeronáuticas. Tenía un motor Cirrus de 90CV y un radio de acción de 900 kilómetros.

A Gando llegó el día 23 de diciembre de 1929, el 25 fue a Tenerife y el 28 a Las Palmas de vuelta. El día 31 emprende la marcha a Cabo Juby y el 8 de enero de 1930 llegó a Madrid. Recorrió 4.300 kilómetros y su estudio e informe decidió la declaración, el 7 de abril de 1930, del Aeropuerto Nacional de Gando y un poco después el de Los Rodeos.





Diciembre - December

EMPLOI DU TEMPS

DES SERVICES AERIENS

DUREE
DISTANCE
PARCOURS
ALTITUDE
MAXIMA

lunes monday martes tuesday miércoles wednesday jueves thursday viernes friday sábado saturday domingo sunday

						1
	2	3	4	5	6	7
	9	10	11	12	13	14
	16	17	18	19	20	21
	23	24	25	26	27	28
	30	31				

48
49
50
51
52
53
54
55
56
57
58
59
60
61
62
63
64
65
66
67
68
69
70
71
72
73
74
75
76
77
78
79
80
81
82
83
84
85
86
87
88
89
90
91
92
93
94
95
96
97
98
99
100



24-12-1919. Ganga-Lay HB-2
Biplano hidroaerona monomotor y biplaza de origen francés que, pilotado por el aviador de la Marina francesa Henri Lefanec y su mecánico Raoul, fue el primero que llegó a Canarias por sus propias méritos. Partió con motor Renault 12 F de 350CV que le proporcionaba una velocidad máxima de 145 km/h. El día 24 de diciembre de 1919 aterizó en el Puerto de La Luz (Las Palmas). El día 13 de enero de 1920 partió de esta isla amarrado en las aguas de la playa de El Reducto de Anzeife de Lanzarote para continuar posteriormente hacia Dakar, en la costa africana, con objeto de estudiar la implantación de una línea aérea en África occidental.



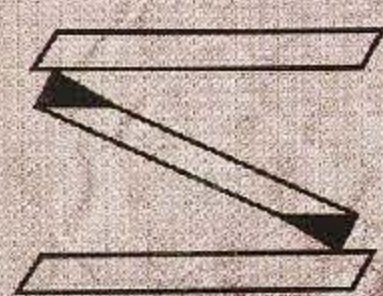
6-12-1930. Junkers A-50 Junin.
Kirk en die neidi (Mirando al sur).
Con esta avioneta, la aviadora alemana de 23 años, Margu von Eyndorf, realizó en solitario el vuelo Berlín-Las Palmas, aterrizando en Gando (Gran Canaria) el 6 de diciembre de 1930.
Era la primera mujer piloto que llegó en vuelo a Canarias. Al día siguiente, continuaría su vuelo a Tenerife.



10-12-1926. Dornier Do J Wd.
La Patrulla Atlántida fue un vuelo por etapas llevado a cabo entre Madia y Guines Equatorial entre diciembre de 1926 y febrero de 1927.
La patrulla, compuesta por tres aviones Dornier Wd de nombres "Amalucia", "Cataluña" y "Valencia", eran equipados con motores Pillo-Royce. Salieron de Madia el 10 de diciembre de 1926 y regresaron a esta misma ciudad el 26 de febrero de 1927.
El recorrido fue: Madia, Casostanca, Las Palmas, Port-Etienne, Dakar, Conakry, Monrovia-Grand Bassam, Lago, Sarda Isola. Recorrieron 15.047 km ida y vuelta.
En 1927, la Liga Internacional de Aviadores otorgó el primer premio Haseon a Charles Lindbergh por su cruce del Atlántico norte y el segundo premio al comandante Rafael Urdarte como jefe de la Patrulla Atlántida.

Centenario de la Aviación en Canarias 2013 Centenary of Aviation in the Canary Islands

Aircraft Parts Maintenance & Supply | Non Destructive Testing | Calibration Laboratory



INGENIERIA SEMASA

The Fine Art of Maintenance

Oficina Central: C/ Amsterdam, 81 Pol. Ind. Torres de la Alameda 28813 Madrid | T +34 91 886 85 00 | F +34 91 885 81 44
Delegación: C/ Manuel Verdugo, 28 Pol. Ind. El Goro IV 35219 Telde, Gran Canaria | T +34 928 688 003 | F +34 928 700 825

www.ingenieriasemasa.com



TRADE MARK
SESTREL MARK
AERO COMPASS
SOLE MANUFACTURERS
HENRY BROWNE & SON LTD
BARKING, LONDON.

Enero - January 2014

lunes monday	martes tuesday	miércoles wednesday	jueves thursday	viernes friday	sábado saturday	domingo sunday
		1	2	3	4	5
6	7	8	9	10	11	12
13	14	15	16	17	18	19
20	21	22	23	24	25	26
27	28	29	30	31		



FRANCISCO LÓPEZ ÁLVAREZ
Constantina — SEVILLA

Fábrica de Anisados de Vino puro
ESPECIALIDAD EN ANISADOS TRIPLES

Exportación para todos los países

Representante en Las Palmas

RAFAEL ENRIQUEZ

APARTADO DE CORREOS, N.º 30

C. H. LAUBENBURG Y C.ª
58, Cambridge Street
BIRMINGHAM
INGLATERRA

TELEGRAMAS: LAUBENBURG BIRMINGHAM
CODIGOS: ABC. 4.ª Y 5.ª ED. Y LIEBER'S

EXPORTADORES

Tienen gran facilidad de comprar, y, por lo tanto, se puede vender a precios tan favorables toda clase de

**Ferretería
Talabartería
Metales
Artículos Sanitarios
y Cualquier Artículo de Fabricación Inglesa**

Se dan todas ventajas a sus corresponsales y piden el favor de una orden de ensayo.

AGENTES: GRAN CANARIA
D. Rafael Enriquez, Apartado, 30, Las Palmas
TENERIFE
D. Emilio Miranda, Santa Cruz de Tenerife
Pidanse catálogos y precios

SANTIAGO BRITO DOMÍNGUEZ

"DIARIO DE LAS PALMAS"
PERIÓDICO DE INTERESES GENERALES

Órgano del partido liberal-canario

Es el decano actualmente de la prensa de Gran Canaria

Dirección y Administración

Pérez Galdós, 51 y Buenos Aires, 36

LAS PALMAS

El Drago

Fin

LA BOTA INGLESA

Gran Almacén de calzado de todas clases y sandalias para niños

Julían Pascual A.
DROGUERÍA

PUERTO DE LA LUZ (Gran Canaria)

ESPECIALIDADES NACIONALES Y EXTRANJERAS
PERFUMERIA, PINTURAS, ADORNOS, BARNICES, ETC., ETC.

Depósito de la Crema A. Hermosura para blanquear, recortar, quitar los barros y manchas que provienen de cualquier

KUHNER HENDERSON & CO.
ESTABLISHED IN LONDON 1869 — LAS PALMAS 1884

GENERAL MERCHANTS

Agents for many well known firms
Agents for the whole of the world
for the "Angostura Bitters"

Branches at TENERIFE, BUENOS AIRES, BAHÍA BLANCA,
MONTEVIDEO, JOHANNESBURG, CAPE TOWN, DURBAN, etc.

Local Manager, **LUIS BARRERA**

Hijos de Basilio Morales y Caballero

Almacenistas de curtidos
Exportadores e Importadores de toda clase de suelas y pieles
y todo lo concerniente al ramo de

ZAPATERÍA

Santa Bárbara, núm. 3
LAS PALMAS

AN FERRETERÍA

José Carbajal

Partido extenso en toda clase de Ferrería y

H. Grunewald
Hamburgo

Exportadores ferretería

Espejos

Herramientas

Bandados

Balanzas

Telegramas

Representante general en las Islas Canarias: **RAFAEL ENRIQUEZ**

FERNANDO SEGURA FLORES
EXPORTADOR DE PIMIENTO MOLIDO Y FRUTOS DEL PAÍS

Marca registrada: TORRE DEL ORO

Dirección Telegráfica: "SEGURA"

Espinardo * * MURCIA

Representante en Las Palmas

RAFAEL ENRIQUEZ

Apartado de Correos, 30



Aircraft Parts Maintenance & Supply | Non Destructive Testing | Calibration Laboratory



INGENIERIA SEMASA

The Fine Art of Maintenance

Oficina Central: C/ Amsterdam, 81 Pol. Ind. Torres de la Alameda 28813 Madrid | T +34 91 886 85 00 | F +34 91 885 81 44
Delegación: C/ Manuel Verdugo, 28 Pol. Ind. El Goro IV 35219 Telde, Gran Canaria | T +34 928 688 003 | F +34 928 700 825

www.ingenieriasemasa.com

