

## RELACION ENTRE LA POBLACION Y LA AGRICULTURA EN EL VALLE DEL GOLFO (ISLA DE EL HIERRO)

*Silvia Sobral García*

En el presente artículo no se pretende hacer un análisis exhaustivo de las características demográficas de la isla de El Hierro, sino mostrar las repercusiones que sobre la población de una zona concreta de la misma, el valle del Golfo, tuvieron los distintos cambios acontecidos dentro del sector agrario, desde 1940 hasta la actualidad.

El valle del Golfo, encuadrado dentro del municipio de Frontera, ocupa el sector NW-W de la isla y posee una población diseminada formada por pequeños caseríos: Frontera, Tigaday, Los Llanillos y Sabinsa.

Esta zona, al igual que el resto de la isla, ha sido y es fundamentalmente agrícola. La estructura económica tradicional se ha visto influenciada por una serie de factores: el aislamiento y reducida extensión de El Hierro, la isla más occidental y de menor tamaño del archipiélago, 278 Km.<sup>2</sup>, unido a un relieve muy accidentado, a la falta de recursos hídricos y de suelos, jugaron un papel importante a la hora de condicionar una agricultura dedicada básicamente a la subsistencia. Junto a estos factores de tipo físico, habría que hablar también del abandono y dejadez a que se vio sometida esta isla, donde la falta de medios de comunicación e inversiones estatales, explican un régimen de autarquía y por tanto una estructura económica muy desventajosa con respecto a otros espacios insulares.

Este modo de producción no permitió mantener ni desarrollar su fuerza de trabajo<sup>1</sup>; de ahí que la emigración fuera la única válvula de escape para esta población que ha visto decrecer de forma progresiva sus efectivos poblacionales.

### CUADRO I

#### EVOLUCION DE LA POBLACION DE LA ISLA DE EL HIERRO. POR MUNICIPIOS

	1940	1950	1960	1970	1975	1981
Valverde	5.520	4.888	4.601	3.190	3.753	3.474
Frontera	3.329	3.294	3.356	2.313	3.035	2.934
Hierro	8.894	8.182	7.957	5.503	6.788	6.408

Fuente: Censos de población. I.N.E.

### CUADRO II

#### TASAS DE CRECIMIENTO ANUAL INTERCENSUAL. POR MUNICIPIOS

	1940-50	1950-60	1960-70	1970-81
Valverde	-1,1	-0,5	-3,06	0,9
Frontera	-0,1	0,1	-3,1	2,6
Hierro	-0,75	-0,27	-3,08	1,6

Fuente: Censos de población. I.N.E.  
Elaboración propia.

1.- DIAZ RODRIGUEZ, C.; MARTIN RUIZ, J.F. y PULIDO MAÑES, T.: «El Hierro: un ejemplo de espacio deprimido en el archipiélago canario. Sus repercusiones socio-demográficas». Participación al Coloquio de Geografía. Barcelona 1983.

Como se pone de manifiesto en los cuadros anteriormente, vemos cómo de 1940 a 1970 la isla de El Hierro pierde un 37,8% de sus habitantes, siendo en la década de los 60-70, cuando el fenómeno de la emigración alcanza su máximo apogeo, con un decrecimiento de un 3,08% anual. Por ello, en este periodo los saldos migratorios son siempre negativos y superiores a los del resto de la provincia occidental, lo cual conlleva graves problemas sociodemográficos, y más, teniendo en cuenta los reducidos contingentes poblacionales con los que cuenta la isla.

### CUADRO III

#### SALDOS MIGRATORIOS DE EL HIERRO Y LA PROVINCIA DE SANTA CRUZ DE TENERIFE

N.º	El Hierro		S/C. de Tenerife		
	%	N.º	%		
	<b>1941-50</b>	-1.928	-2,3	-0,2	6.393
1951-60	<b>-1.297</b>	-1,8	-6.844		-0,1
1961-70	<b>-3.005</b>	-4,9	6.001		0,1
1971-75	-	-	-		-
1976-80	<b>-105</b>	-1,9	-		-

Fuente: M<sup>a</sup> Carmen Díaz Rguez, Juan Fco Martín Ruiz y Teresa Pulido Mañez. «El Hierro: un ejemplo de espacio deprimido en el Archipiélago canario. Sus repercusiones sociodemográficas». Pág. 3.

Las salidas se producen en un primer momento hacia Sudamérica y concretamente a Venezuela; sin embargo, a partir de los años 60 la emigración transoceánica se reduce en favor de la dirigida hacia las islas mayores, donde la aparición del «boom» turístico proporciona nuevos puestos de trabajo en el sector construcción y servicios<sup>2</sup>.

En la década de los 70 se asiste a una recuperación demográfica motivada por el desarrollo de ciertos servicios (Enseñanza, Sanidad, etc.) en Valverde<sup>3</sup> y por la implantación del cultivo del plátano en el valle del Golfo (Frontera). Por ello la tasa de crecimiento anual se torna por vez primera en positiva, 1,6%, (0,9% para Valverde y 2,6% para Frontera), reduciéndose también en el último quinquenio el número de emigrantes.

2.- BURRIEL DE ORUETA, E.L.: *Canarias. Población y Agricultura en una sociedad dependiente*. Barcelona 1981.

3.- DÍAZ RODRIGUEZ, C.; MARTÍN RUIZ, J.F. y PULIDO MAÑES, T.: «*Opus cit.*».

Una vez expuesta a grandes rasgos la situación socioeconómica de la isla de El Hierro, pasamos a continuación a analizar más profundamente el caso del municipio de Frontera, centrándonos de forma concreta en el valle del Golfo, ya que es precisamente en esta zona donde se originaron ciertas modificaciones en materia agrícola, mientras que el resto del municipio (Taibique, Las Casas y La Restinga), en el sector sur y dedicado fundamentalmente a la pesca y agricultura de secano, apenas ha sufrido cambios perceptibles.

A la vista de las cifras de población de dicho municipio (ver cuadro I), se podría hablar de tres etapas diferentes:

- 1940-1970. Crisis de la agricultura tradicional de secano.
- 1970-1976. Aparición de la agricultura de regadío.
- 1976-1981. Problemática del Golfo.

### **1. 1940-1970. Crisis de la agricultura tradicional de secano**

A finales de la década de los 40, la difícil coyuntura económico-política junto a la sucesión casi ininterrumpidamente de años de sequía, provocan una situación tan grave, que la población, ante la imposibilidad de encontrar en la isla otras actividades para desarrollar, se ve en la necesidad de emigrar. Esta emigración que adquirió las mayores proporciones en la década de los 60, donde se alcanzaron valores de decrecimiento de -3,1% anual, originó dos fenómenos: desde un punto de vista demográfico, un lógico descenso poblacional - los 3.329 habitantes de 1940 se quedan reducidos a 2.313 en 1970-, y desde un punto de vista económico, un fuerte abandono de tierras y cultivos.

Cuando tiene lugar esta salida de población, la agricultura que anteriormente había supuesto el sector económico mayoritario, se va a ver sumida en un estado de abandono y dejadez que la lleva a perder su papel preponderante. En efecto, la falta de mano de obra para trabajar las tierras, la fuerte carga de arcaísmo motivada por el envejecimiento de la población agrícola, llevan al estancamiento de los cultivos.

La consecuencia de todo ello ha sido un empobrecimiento del paisaje, donde las parcelas aparecen en un estado de casi total abandono y los cultivos que hasta ahora se habían mantenido, sufren un retroceso muy llamativo. Así, según datos del MAC-21<sup>4</sup>, para 1978 la extensión

4.- Informe MAC-21. «Situación actual de la agricultura en la isla de El Hierro». 1981.

de tierras aptas para los cultivos de secano en el valle de Golfo es de 3.422 Has., pero solamente están en explotación 1.237 Has., lo que significa una tercera parte del potencial cultivable, repartidas de la siguiente manera: 114 Has. de papas, 995 Has. de vid y 181 Has. de frutales. Sin embargo, aún así, creemos que estos datos no reflejan con exactitud la situación real por la que atraviesa esta agricultura, pues según encuestas personales y la observación directa, la superficie de tierras actualmente abandonadas parece ser aún mayor.

Antes de continuar con el siguiente período, hemos creído conveniente incidir en el comportamiento demográfico de esta población. Para ello hemos analizado los datos correspondientes a 1955 pero referidos en este caso únicamente al valle del Golfo.

Las repercusiones de la emigración se dejan notar de forma clara en la población del valle del Golfo que para la fecha de estudio era de 1.521 habitantes. Las salidas de población joven van a influir en el descenso de la natalidad y en la elevación de los índices de envejecimiento. Así, observando la estructura poblacional (ver apéndice estadístico) se constata:

- Una natalidad muy baja, patente en el reducido grupo de 0-4 años. Este fenómeno se repite para toda la isla de El Hierro, cuyas tasas de natalidad son siempre inferiores que para el resto de las Canarias occidentales.

#### CUADRO IV

##### EVOLUCION DE LAS TASAS BRUTAS DE NATALIDAD EN %

	El Hierro	Canarias occidentales
1941-50	20,4	27,3
1951-60	20,7	25,1
1961-70	18,4	23,9
1976-80	12,0	-

Fuente: M<sup>a</sup> Carmen Díaz Rodríguez, Juan Fco. Martín Ruiz y Teresa Pulido Mañez.  
«Opus cit», pág. 4.

– Un grupo de 5-20 años muy numeroso, producto de un comportamiento demográfico anterior, más natalista y sin emigraciones masivas.

– Una disminución de población entre 20-30 años, edades en las que se produce de forma más sobresaliente el fenómeno de la emigración y que se traduce por la gran muesca que presenta la pirámide de edad en este grupo. (ver figura I)

– Un grupo de población muy directamente con la elevación de las tasas de mortalidad. Aunque no poseemos información desagregada para la zona de estudio, bastan tasas brutas de mortalidad de toda la isla para el periodo 1951-1970, superiores a las del resto de las Canarias occidentales.

## CUADRO V

### EVOLUCION DE LAS TASAS BRUTAS DE MORTALIDAD EN %

	El Hierro	Canarias occidentales
1951-1960	7,4	7,6
1961-1970	14,9	6,6

Fuente: M<sup>a</sup> Carmen Díaz Rodríguez, Juan Fco. Martín Ruiz y Teresa Pulido Mañez. «Opus cit», pág. 4.

En cuanto a la estructura profesional (ver apéndice estadístico), todo el peso de la economía recae sobre la agricultura, que representa el 87,5% de las actividades profesionales del valle.

Se trata, como decíamos anteriormente, de una agricultura dedicada al autoabastecimiento y donde la propiedad de la tierra aparece muy repartida. Cada agricultor posee su pequeña parcela de tierras en las medianías bajas donde se cultiva fundamentalmente papas, asegurándose la subsistencia con la tenencia de otro terreno en la zona alta dedicado a frutales.

Esta estructura de la propiedad se sigue manteniendo, aunque gran parte de las tierras están actualmente sin cultivar. Tomando la estructura parcelaria del MAC-21 para 1978<sup>5</sup>, se observa lo anteriormente dicho: un minifundismo muy acentuado y una propiedad media mucho menos representativa.

5.- Informe MAC-21. «Op. cit».

## CUADRO VI

## Estructura parcelaria del Valle del Golfo. 1978

Tamaño Parcelas (Has.)	Nº	%
0,1 a 0,9	2.750	87
1 a 4	391	12,3
Más de 5	17	0,5
Total	3.158	100

El resto del sector 1º carece de importancia. La pesca no tiene un papel representativo, tratándose más bien de una actividad complementaria que se alterna en la mayor parte de los casos con la agricultura.

En cuanto a los sectores 2º y 3º tienen en estas fechas una importancia mínima, suponiendo el 2% y el 6% de la población activa. Dada la ausencia de industria o artesanía, la totalidad del sector 2º descansa en la construcción, mientras que en el 3º el comercio a pequeña escala es el subsector más representativo.

## 2. 1970-1976. Aparición de la agricultura de exportación

En este período que estudiamos a continuación se asiste a una recuperación notable de la población del municipio de Frontera que experimenta un aumento de un 31,2% con respecto a la etapa anterior, con una tasa de crecimiento anual de 6,2%.

La explicación de ello viene dada por las nuevas perspectivas económicas que se abren en el valle del Golfo a principio de los años 70 con la implantación del cultivo del plátano. La puesta en marcha de este cultivo se debió a la iniciativa de agricultores palmeros, que ante los bajos precios del terreno, 0,50 ptas/m<sup>2</sup>,<sup>6</sup>, ponen en explotación parte de las tierras situadas en el sector costero, cubierto de malpais y hasta ese momento inculto.

6.- Datos proporcionados por la «Cooperativa del Campo» de Frontera.

El plátano se comienza a cultivar en 1973 con unas 70 Has. de extensión, aumentando en los años siguientes: 171 Has. en 1974, 185 Has. en 1976<sup>7</sup>, localizándose de forma preferente en los parajes de Frontera y Tigaday.

Esta nueva agricultura, a pesar del retraso cronológico con respecto a otras islas del archipiélago donde el plátano se había implantado desde principios de siglo, supuso un cambio relevante en la zona, a nivel paisajístico y económico, ya que era la primera vez en que una producción se extendía de forma importante en un sector anteriormente sin cultivar, con una participación directa del agricultor en su proceso de explotación y con una comercialización segura de la producción.

Estas nuevas perspectivas económicas van a suponer un freno a la emigración, a la vez que favorece la llegada de población desde otros lugares, principalmente de palmeros, que como ya se ha señalado fueron los que promocionaron el cultivo del plátano. Con ello la población del valle del Golfo experimenta un aumento de un 23,6% con respecto a 1955, ya que para 1975 se contabilizaron 1881 habitantes. Este aumento es bastante significativo si tenemos en cuenta las salidas de población que se producen en la década de los 60 y que hacen mermar los efectivos poblacionales.

Ahora bien, a la vista del siguiente cuadro, vemos cómo el aumento de población se registró en los lugares donde se ubicó el cultivo del plátano, duplicándose en estos años el n° de habitantes:

	1955	1975
Frontera	357	727
Tigaday	365	663

Sin embargo, en las entidades de población donde la situación agrícola no sufrió cambio alguno, lo que se experimenta es un decrecimiento, produciéndose todavía hoy emigraciones.



(CUADRO VI)

	1955	1975
Los LLanillos	371	186
Sabinosa	428	315

Fuente: Padrones municipales. I.N.E. Elaboración propia.

La estructura poblacional de 1975 presenta ciertas diferencias con respecto a la de 1955. El cuadro que insertamos a continuación con los grandes grupos de edad para ambas fechas, puede ser ilustrativo al respecto.

CUADRO VII

## ESTRUCTURA POR GRANDES GRUPOS DE EDAD. 1955-1975

	1955				1975			
	Var.	Hemb.	Total	%	Var.	Hemb.	Total	%
0-19	325	284	609	40,0	328	312	640	34,0
20-59	320	357	677	44,5	466	425	891	47,3
Más 60	110	125	235	15,4	154	196	350	18,6

Fuente: Padrones municipales. I.N.E. Elaboración propia.

El grupo de 0-19 años se presenta en 1975 con un porcentaje menor que en 1955 debido a la incidencia que sobre la natalidad tuvo la salida de población en los años anteriores. Sin embargo, en contraposición a esta disminución de jóvenes, se asiste a una recuperación de la tasa de natalidad: el grupo de 0-4 años (ver apéndice estadístico) presenta valores muy significativos, cuya explicación hay que buscarla en el retroceso de la emigración a partir de los años 70.

Este fenómeno unido a la llegada de población para trabajar en la platanera origina un aumento numérico del grupo de 20-59 años en 1975. Ahora bien, este aumento lógicamente debería ser mucho mayor, si tenemos en cuenta los totales que alcanzaba la población de 10-20 años en 1955; sin embargo, y tal como se observa en la pirámide de 1975 (ver figura 2), este grupo (30-40 años), se ha visto muy mermado como consecuencia de las emigraciones.

Por último, la población de más de 60 años se presenta con porcentajes mayores que para 1955. El proceso de envejecimiento no ha cesado de producirse como consecuencia de la disminución de las generaciones jóvenes, siendo más espectacular en las entidades donde el éxodo ha sido mayor, como el caso de Sabinosa, donde el grupo de ancianos alcanza un 24,8%<sup>8</sup>.

En cuanto a la estructura profesional se observan también cambios sustanciosos con respecto a 1955.

En 1975, la agricultura sigue constituyendo el sector de actividad fundamental con un 72,4% de la población activa. Ahora bien, la agricultura de comercialización propició una cierta diversificación económica creando nuevos puestos de trabajo y produciéndose en consecuencia un aumento del sector 2° y principalmente del 3°.

En el sector 2° se asiste a un desarrollo del subsector construcción motivado por el alza en la demanda de alojamiento. El 3°, por su parte, es el sector de actividad que ha experimentado cambios más sustanciosos. Lo más destacable es el aumento de los transportes y la aparición por primera vez de ciertos servicios como la Banca, relacionados ambos muy de cerca con este cambio agrícola.

Por tanto, a grandes rasgos se observa, que aunque la zona ha dejado de ser rural, al mantenerse la agricultura como actividad principal, comienza a detectarse una cierta diversificación profesional hasta ahora desconocida.

### 3. 1977-1981. Problemática del plátano del Golfo

Finalmente en el periodo comprendido entre 1977-1981, la situación vuelve a cambiar. Los fuertes temporales de viento que azotaron la zona en octubre de 1977 y ocasionaron cuantiosas pérdidas, fue el inicio de un abandono progresivo de fincas dedicadas al cultivo del plátano. En 1978 las tierras puestas en explotación se reducen a 170 Has., en 1979 a 130 y en 1981 a 128 Has.<sup>9</sup>

Este abandono de fincas que tuvo lugar principalmente por parte de propietarios palmeros, se debió a este factor de tipo climático, pero también influyeron otros hechos de tipo económico.

El plátano del Golfo esta suponiendo una producción con fuertes costos de explotación en función de los precios del agua y abonos, con un mercado cada vez más difícil debido a su baja productividad con respecto a otras islas (ver apéndice estadístico) y con una rentabilidad considerablemente menor que para el resto del archipiélago, ya que al ser la producción insular muy pequeña, la comercialización no se realiza directamente con la Península sino que hay que transportar la mercancía a Tenerife, con lo que los costos inciden negativamente en el precio final<sup>10</sup>.

Y esta nueva coyuntura económica del valle del Golfo va a repercutir en la población del municipio de Frontera que experimenta un descenso de un -3,3% con respecto a 1975.

Por tanto, si la puesta en marcha del cultivo del plátano fue la única tabla de salvación para la depauperada agricultura del valle del Golfo, a partir de 1978, las circunstancias adversas son las que explican el inicio de esta nueva crisis en dicho sector.

## CONCLUSIONES

1) El valle del Golfo, al igual que el resto de la isla de El Hierro, se vio obligado, por circunstancias desfavorables, a desarrollar una agricultura dedicada básicamente al autoabastecimiento.

2) Este sector agrícola, a partir de la década de los 40, se ve inmerso en un proceso de abandono potenciado por la emigración fuera de la isla.

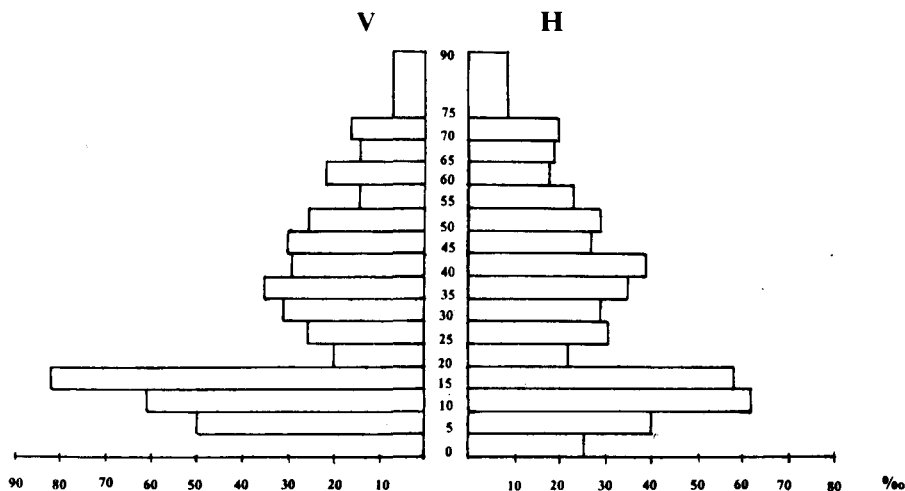
9.- ALVAREZ DE LA PEÑA, F.J.: *Opus cit.* y «Cooperativa del Campo» de Frontera.

10.- Estos costos han ido aumentando progresivamente, situándose en la actualidad en unas 8 ptas/Kg.

3) A principios de los años 70, la introducción del cultivo del plátano trae consigo una nueva orientación económica a la agricultura del valle del Golfo, propiciando una reactivación demográfica.

4) A partir de 1978, los factores negativos de tipo climático y sobre todo económico vuelven a incidir de forma adversa sobre esta agricultura, provocando en consecuencia un retroceso del nuevo cultivo así como de su población.

**FIGURA N° 1**  
**PIRAMIDE de edad del Valle del Golfo 1955**



## APENDICE ESTADISTICO

### ESTRUCTURA POR EDAD Y SEXO DE LA POBLACION DE EL GOLFO. 1955 Y 1975

Edad	1955		1975	
	Varones	Hembras	Varones	Hembras
0- 4	31	39	97	88
5- 9	76	61	83	80
10-14	93	95	79	79
15-19	125	89	69	65
20-24	31	33	71	61
25-29	39	47	69	56
30-34	48	44	74	74
35-39	53	53	51	45
40-44	44	60	58	61
45-49	45	41	51	36
50-54	38	44	56	44
55-59	22	35	36	48
60-64	33	27	43	57
65-69	22	29	37	49
70-74	24	30	30	47
Más 75	31	39	44	43
<b>Total</b>	<b>755</b>	<b>766</b>	<b>948</b>	<b>933</b>

**Fuente:** Padrones municipales. Elaboración propia.

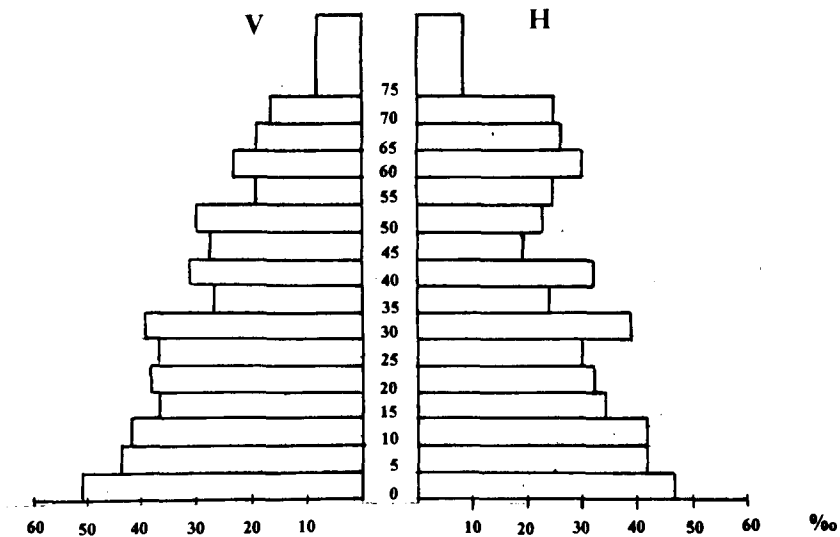
### ESTRUCTURA PROFESIONAL DE LA POBLACIÓN DE EL GOLFO. 1955 Y 1975

Sector de actividad	1955		1975	
	N.º	%	N.º	%
Sector 1.º	547	92,0	425	72,6
Sector 2.º	12	2,0	58	10,0
Sector 3.º	36	6,0	102	17,4

**Fuente:** Padrones municipales. Elaboración propia.

## FIGURA N° 2

### PIRAMIDE de edad del Valle del Golfo 1975



## PRODUCTIVIDAD MEDIA RELATIVA POR H<sub>a</sub> E ISLAS PARA CULTIVO DEL PLATANO. 1978

Isla	%
Tenerife	99,5
Gran Canaria	102,7
La Palma	104,5
Gomera	78,4
Hierro	25,0

**Fuente:** Islas Canarias. Mercado Común. Servicio publicaciones Junta de Canarias.