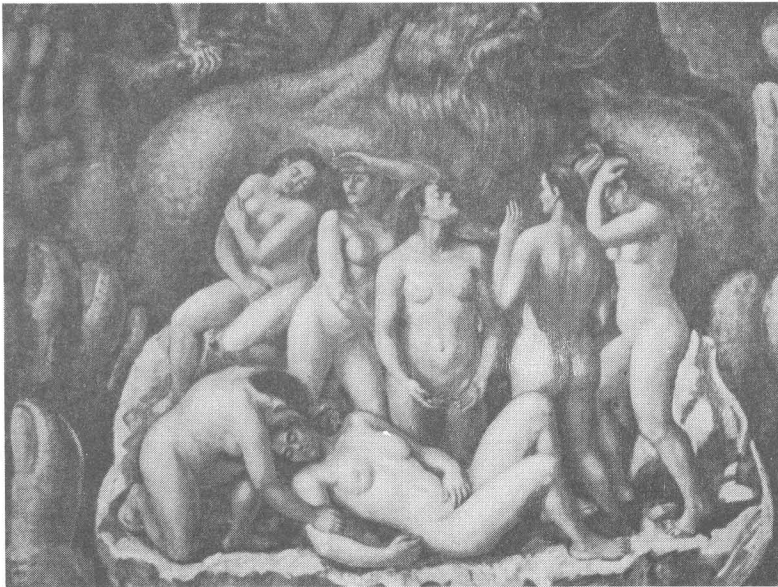


# El pintor JOSE AGUIAR, en el calendario de la CAJA para 1978



de nuestra tierra: un grupo de campesinos con los frutos del campo, con detalle de un drago como árbol característico de nuestra flora, y la confección de las alfonbras florales del Corpus, obra de la primera época del artista que encierra recuerdos de su juventud en Agulo.

Finalmente, las otras reproducciones recogen una vista de Toledo -que no deja de recordar a la célebre de El Greco- y una Crucifixión, que se exhibe en la catedral de Miami y constituye un lienzo de acentuado expresionismo figurativo, la línea estilística más definitiva de este pintor.

El calendario dedicado a José Aguiar viene a sumarse a los que, desde 1970, ha venido editando nuestra Entidad, con obras de Néstor, Nicolás Massieu, Antonio Padrón, Juan Guillermo, Plácido Fleitas, Eduardo Gregorio, Manolo Millares y Juan de Miranda, que constituyen ya un precioso álbum de la plástica canaria.

**E**l calendario de la Caja Insular de Ahorros de Gran Canaria para 1978 incluye seis reproducciones de pinturas del artista José Aguiar, fallecido en este año. Aguiar es uno de los grandes artistas de Canarias de los últimos cuarenta años. Nació en Cuba en 1895, si bien en ese mismo año su familia se trasladó a la Gomera, en donde pasó su infancia y juventud. Hizo el bachillerato en el Instituto de Enseñanza Media de La Laguna y después se trasladó a Madrid, en donde cursó los estudios de Bellas Artes en la Academia de San Fernando. Terminada su carrera, amplió estudios en Italia con una beca del Cabildo Insular de la Gomera.

José Aguiar fue autor de una extensa obra pictórica, que, a pesar de su ausencia de las Islas -residió en Madrid- no olvidó su vinculación a la tierra, manifestada a través de grandes murales como los del Cabildo Insular de Santa Cruz de Tenerife, Basílica de Candelaria y Ayuntamiento de La Laguna. Precisamente, dos de los temas pintados por Aguiar en el mural del salón de actos de dicho Cabildo se reproducen en

el calendario: uno de ellos, en la primera lámina, representa el nacimiento de las siete Islas Canarias -personificadas en siete desnudos femeninos- que surgen entre los brazos de un Atlante; el otro es un detalle de una mujer ofreciendo pescados.

Dos de las restantes láminas reflejan también motivos

