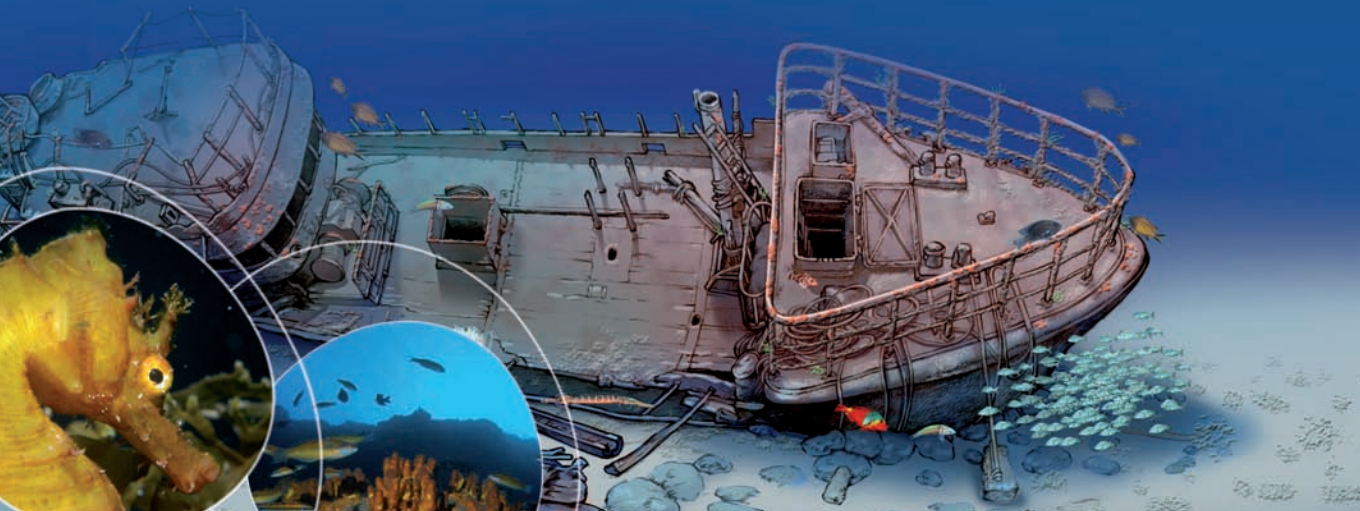


GUÍA DE INMERSIONES



GRAN CANARIA

Reserva de la Biosfera



Diseño gráfico y maquetación, ilustraciones y fotografías

© Oceanográfica: Divulgación, Educación y Ciencia

Textos inmersiones

© Oceanográfica: Divulgación, Educación y Ciencia

Inmersión nº 6: Cabildo de Gran Canaria

Inmersión nº7: Esther Vega

Inmersiones nº 7, 8, 9 y 10: Fernando Espino

Colaboradores fotográficos

Fernando Ros: pag. 24 (b), 25 (bc) 27, 32 (bd), 33 (c), 40 (bc) y 41

Real Club Victoria: 46 (c)

Gran Canaria, Reserva de la Biosfera, Guía de Inmersiones

ISBN: 84-690-1458-7




Dep. Legal: GC 713-2006

Copyright de la presente edición Cabildo de Gran Canaria y Oceanográfica

Reservados todos los derechos. El contenido de esta obra está protegido por la ley, que establece penas de prisión y/o multas, además de las correspondientes indemnizaciones por daños y perjuicios, para quienes reprodujeren, plagiaran, distribuyeren o comunicasen públicamente, en todo o en parte, una obra literaria, artística o científica, o su transformación, interpretación o ejecución artística fijada en cualquier tipo de soporte o comunicada a través de cualquier medio, sin la preceptiva autorización.



índice

	El submarinismo en Gran Canaria	5
	Inmersiones	7
	Datos de interés	36

An underwater photograph showing a diver in the upper center, swimming above a rocky reef. The reef is densely covered with green and yellow algae. Several small fish are visible in the blue water. The text 'el submarinismo EN GRAN CANARIA' is overlaid on the image.

el submarinismo
EN GRAN CANARIA

Gran Canaria es un auténtico paraíso para los amantes del mar y de la práctica de actividades vinculadas a él.

La temperatura del agua (entre los 18 grados de invierno y los 22 del resto del año), las infraestructuras portuarias deportivas y las óptimas condiciones de mar y viento, son características favorables para navegar y practicar otros deportes náuticos durante todo el año. De hecho, este subsector es el componente de ocio más importante de la Isla.

En sus 236 kilómetros de costa se dan las mejores condiciones para la práctica de todo tipo de deportes náuticos. Vientos ideales para la vela, corrientes marinas que propician la existencia de grandes bancos de peces en la cercanía de la costa y fondos marinos de una gran belleza son las ventajas naturales que hacen que, mientras en el resto de Europa se suspendan las actividades relacionadas con el mar durante el invierno, Gran Canaria sea una gran estación deportiva abierta todo el año.







Las actividades subacuáticas encuentran en Gran Canaria un sinfín de posibilidades. La Isla, de origen volcánico, sorprende lo mismo por su riqueza biológica y ecológica de sus espacios marinos, como por la variedad y belleza de sus paisajes submarinos.

Las zonas de interés para el buceo se encuentran repartidas a lo largo del litoral grancanario, estando algunas de ellas en lugares de la costa aún vírgenes. Los amantes de este deporte pueden encontrar en la Isla diferentes escuelas y clubes de submarinismo que permiten, a lo largo de todo el año, realizar tanto cursos de aprendizaje como participar en inmersiones organizadas sin necesidad de disponer de equipo propio. Asimismo, la Isla cuenta con dos cámaras hiperbáricas situadas estratégicamente en el norte y en el sur de la isla.

An underwater photograph showing a diver in the upper left and a large, porous, reddish-brown sponge on the seabed in the lower right. The water is clear and blue. The sponge has many small openings and is attached to the sandy bottom. The diver is silhouetted against the light blue water.

inmersiones
EN GRAN CANARIA

índice

0	Mapa de Situación · Cómo Llegar	8
1	Pecios de Mogán · “Cermona II”	12
2	Pecio ruso del Pajar · “Meteor II”	16
3	Arrecife artificial de Arguineguín	20
4	Baja de Pasito Blanco	 24
5	Risco Verde	 28
6	El Cabrón	 32
7	Taliarte	36
8	Pecio Arona	38
9	La Catedral	40
10	Baja Fernando	 42
11	Caleta Baja	 44
12	Sardina	 46
13	Las Merinas	 50

Lugar recomendado para la práctica de snorkel

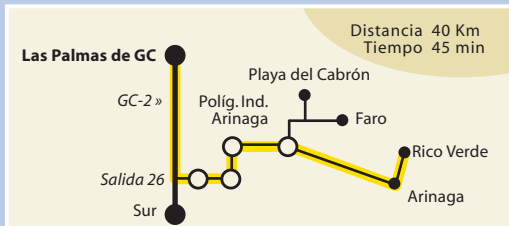


Snorkel: buceo con tubo de respiración y máscara, sin necesidad de equipo autónomo de respiración.

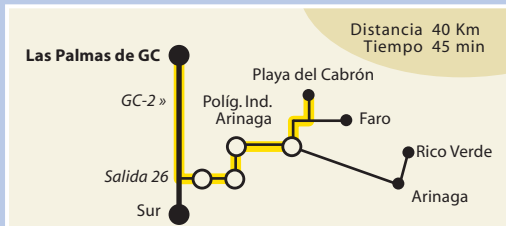


GUÍA DE INMERSIONES

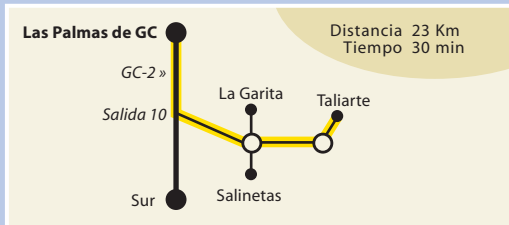




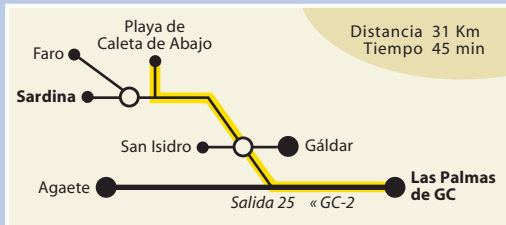
5 · Risco Verde Desde la ciudad de Las Palmas de GC tome la autovía GC-2 dirección Sur hasta la salida 26, dirección Arinaga. Una vez allí, en la primera rotonda junto a la gasolinera, gire a la izquierda. Continúe recto hasta llegar a la costa situada entre casas.



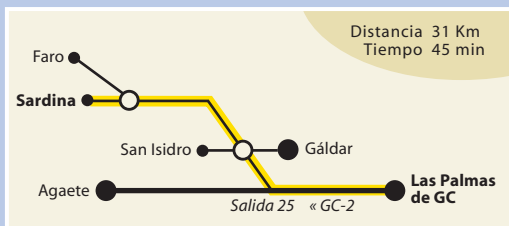
6 · El Cabrón Desde la ciudad de Las Palmas de GC tome la autovía GC-2 dirección Sur hasta la salida 26, dirección Arinaga. Una vez allí, en la primera rotonda junto a la gasolinera, gire a la izquierda. Hay que seguir hacia el faro, hasta llegar a una pista de tierra que lleva a El Cabrón.



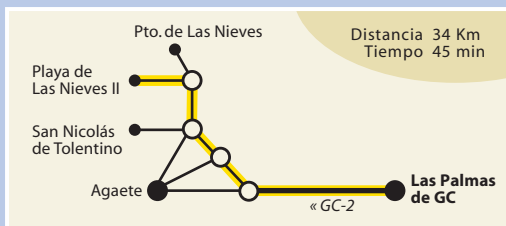
7 · Taliarte Desde la ciudad de Las Palmas de GC tome la autovía GC-2 dirección Sur hasta la salida 10, dirección Puerto de Taliarte.



11 · Caleta Baja Desde la ciudad de Las Palmas de GC tome la autovía GC-2 dirección Agaete hasta la salida 25 (ir 28 Km), dirección Sardina. Justo antes de llegar a la rotonda de Sardina y tras recorrer una vía llena de curvas (ir 7 Km) encontramos un desvío a la derecha indicando el nombre de la playa.



12 · Sardina Desde la ciudad de Las Palmas de GC tome la autovía GC-2 dirección Agaete hasta la salida 25 (ir 28 Km), dirección Sardina. Al llegar a la rotonda de Sardina siga, sin desviarse, hasta el muelle pesquero.



13 · Las Merinas Desde la ciudad de Las Palmas de GC tome la autovía GC-2 dirección Agaete. Cuando llegue a la primera rotonda, antes de entrar al pueblo, siga dirección Puerto de Las Nieves. El punto de inmersión se sitúa justo a la izquierda de la Playa de Las Nieves II junto al antiguo muelle pesquero.

MUNICIPIO	Mogán
LUGAR	Frente al puerto deportivo
ACCESO	Embarcación
PROFUNDIDAD MEDIA	16 m
PROFUNDIDAD MAX.	21 m
DIFICULTAD	Media
CORRIENTE	Media
TIEMPO ESTIMADO	50 min



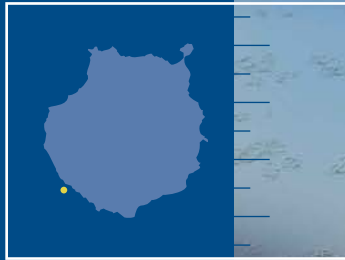
Partiendo desde el singular puerto de Mogán, conocido popularmente como la “pequeña Venecia”, rumbo sur-oeste y a 5 min de navegación, encontramos el “Cermona II”. Un barco de 32 m de eslora y casco de acero hundido en mayo de 2002 y cuya actividad principal era la pesca.

Este pesquero, hoy convertido en un completo y atractivo pecio, reposa escorado a estribor, a unos 20 m de profundidad, sobre un fondo mixto de arena y pequeñas piedras.

Su principal atractivo es la posibilidad de explorar cómodamente su puente de mando, así como las bodegas. Echar un vistazo a la sala de máquinas siempre será una curiosa experiencia, así como rondar por su estrecha cocina, eso sí, tomando siempre las debidas precauciones.

Pecios de Mogán · “Cermona II”

Gran Canaria



-18 m

De barco pesquero a refugio submarino

Cubierto casi en su totalidad por un fino manto algal, da cobijo a innumerables especies de crustáceos, peces y moluscos característicos de la Isla.

Destacan las clásicas viejas, el único pez loro de Canarias. Los roncadores, peces trompeta, las diferentes fulas, sargos, morenas y algún mero, completan una inmersión idónea para cualquier submarinista. Y, si tenemos suerte, podremos tropezarnos con peces pelágicos como medregales o alguna especie de túnido.



Proa del pesquero

MUNICIPIO	San Bartolomé de Tirajana
LUGAR	El Pajar
ACCESO	Embarcación
PROFUNDIDAD MEDIA	17 m
PROFUNDIDAD MAX.	22 m
DIFICULTAD	Baja
CORRIENTE	Escasa
TIEMPO ESTIMADO	45 min



Puerta de embarque de babor

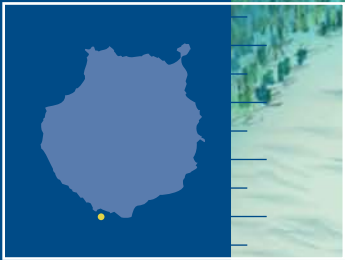


Patio interior de butacas para pasajeros

A no más de 10 min del puerto deportivo de Pasito Blanco, en la zona conocida como “El Pajar”, encontramos el “Meteor II”; un hidrofoil de fabricación rusa cuya actividad principal era el turismo. Sin necesidad de ser buceador avanzado, este pequeño barco, hundido en el año 2003, de 30 m de eslora y 8 m de manga, se convierte en un atractivo pecio, ofreciendo una inmersión muy gratificante.

Pecio ruso del Pajar · “Meteor II”

Gran Canaria



Embárcate en un curioso hidrofoil

Casi entero y en posición original de navegación, este pecio sorprende tanto por su peculiar diseño de la “Guerra de las Galaxias” como por la gran cantidad de vida que alberga a su alrededor. Entrar directamente por la puerta de embarque y visitar desde la amplia sala de butacas hasta los servicios, es un privilegio que pocos pecios poseen.

Como en toda la zona, los roncadores forman un gran banco al abrigo del “Meteor II”. Los chuchos y angelotes acompañan a las demás especies residentes, completando así una inmersión llena de curiosidades.



MUNICIPIO	Mogán
LUGAR	Frente a Montaña Arena
ACCESO	Embarcación
PROFUNDIDAD MEDIA	20 m
PROFUNDIDAD MAX.	23 m
DIFICULTAD	Media
CORRIENTE	Escasa
TIEMPO ESTIMADO	40 min



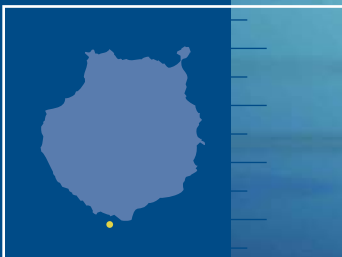
Modelo T-6 de arrecife artificial



Modelo C-3 de arrecife artificial

Frente a la playa de "Montaña Arena", a una profundidad de 23 m y sobre fondo arenoso, están situadas varias decenas de estructuras construidas en hormigón, formando el arrecife artificial o biotopo. Cuenta con 4 modelos que, agrupados, favorecen la proliferación de las diferentes especies. La creación de este arrecife artificial se llevó a cabo en 1991 por el Gobierno de Canarias, bajo el seguimiento por parte de la Universidad de Las Palmas de Gran Canaria.

Arrecife artificial de Arguineguín



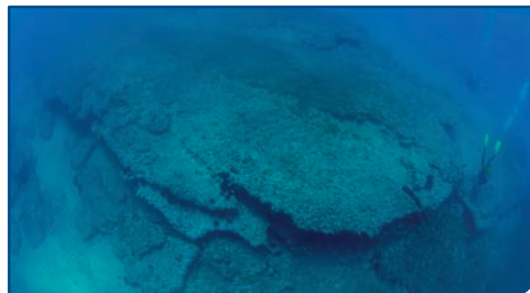
Contempla una exposición llena de vida

Entre la gran cantidad de vida marina sorprende el enorme banco de roncadores. No es fácil resistirse a la tentación de traspasar la tupida cortina de peces, una y otra vez. En el arenal, entre los diferentes módulos, podremos observar a las tímidas anguilas jardineras. Además, si rastreamos cuidadosamente las huellas, lograremos ver angelotes, mantelinas y electrificantes tembladeras. No podremos abandonar el lugar sin investigar cada uno de los diferentes módulos, donde encontraremos desde morenas y alfonsitos, hasta pulpos y cabrillas. Al finalizar, podremos aprovechar el ascenso para ver a las grandes bicudas cara a cara.

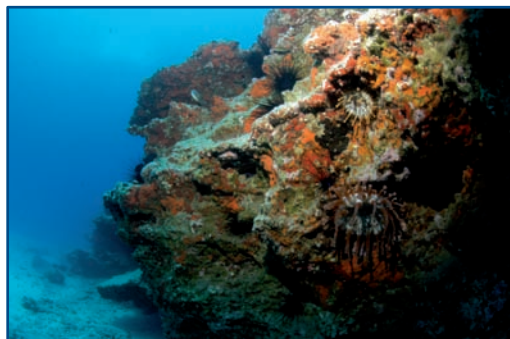


Dejarse envolver por cientos de roncadores no es una tentación fácil de resistir

MUNICIPIO	San Bartolomé de Tirajana
LUGAR	Pasito Blanco
ACCESO	Embarcación
PROFUNDIDAD MEDIA	15 m
PROFUNDIDAD MAX.	19 m
DIFICULTAD	Baja
CORRIENTE	Media
TIEMPO ESTIMADO	50 min



Catalufa

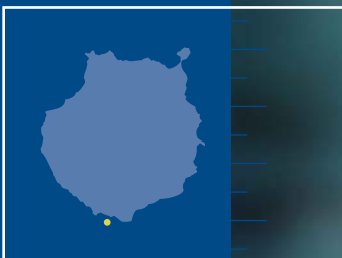


Anémonas gigantes en las paredes de la Baja

Situada a unos 5 min del puerto deportivo de Pasito Blanco, al sur de la isla, la Baja se nos presenta como una plataforma de morfología rectangular, con algo más de 60 m de largo y unos 16 m de ancho. Alrededor de la lengua de origen basáltico se encuentra el arenal, donde es frecuente encontrar los clásicos angelotes y diversos chuchos y rayas.

Dispuesta en estratos, la Baja pierde altura gradualmente de sur a norte, partiendo de una profundidad de 17 m en su parte más alta.

Baja de Pasito Blanco



Vuela sobre un paisaje lunar

Dar un tranquilo paseo en torno a la Baja y explorar cada rincón, puede ser una actividad llena de sorpresas. No será raro encontrar diversas morenas saludando con sus dientes o algún pez globo espinoso a la espera de la noche. Los roncadores, siempre apelmazados entre ellos, intentarán, inútilmente, pasar desapercibidos. Un bello y retraído espirógrafo pone el punto de ternura, recordándonos la fragilidad del medio.

No olvidemos observar el "gran azul", pues es zona de paso de pelágicos como los rápidos túnidos o algún formidable medregal.



Las formaciones rocosas de la Baja ofrecen un interesante reto para amantes de la fotografía submarina

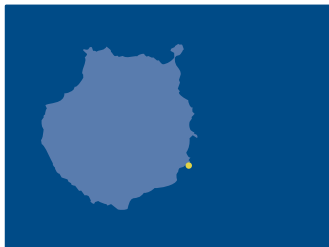
MUNICIPIO	Agüimes
LUGAR	Arinaga
ACCESO	Tierra
PROFUNDIDAD MEDIA	17 m
PROFUNDIDAD MAX.	22 m
DIFICULTAD	Baja
CORRIENTE	Escasa
TIEMPO ESTIMADO	50 min



Doncellita sobre el sebadal



Pez lagarto



En el extremo norte de la playa de Arinaga, encontramos la bahía de Risco Verde, en el límite exterior de la futura Reserva Marina de Arinaga y próxima a la conocida playa de El Cabrón. Una inmersión ideal para aquellos buceadores que deseen disfrutar de un tranquilo paseo submarino lleno de pequeños peces. El acceso de entrada y salida es bastante cómodo desde la escalera del propio paseo marítimo.

Sencilla inmersión para ir en familia

En el extremo izquierdo, el más cercano a la costa y a escasa profundidad, encontraremos un entramado de grietas y huecos excavados en la roca, totalmente cubierto por un manto algal de diferentes especies. Una vez llegado al linde entre el veril y el arenal, podremos disfrutar de un entorno lleno de pequeños peces como fulas, picoteantes viejas o los coloridos gueldes que nadan en abundancia por la zona. Con un poco de suerte, tendremos la visita de algún chucho o angelote. Una inmersión sencilla para realizar nocturnas y recomendada para todos los niveles, de fácil acceso y con una gran riqueza marina.



Las paredes están llenas de pequeñas sorpresas que juegan al escondite entre sus grietas

MUNICIPIO	Agüimes
LUGAR	Playa del Cabrón (Arinaga)
ACCESO	Tierra
PROFUNDIDAD MEDIA	19 m
PROFUNDIDAD MAX.	22 m
DIFICULTAD	Media
CORRIENTE	Frecuente
TIEMPO ESTIMADO	45 min



Chucho negro al cobijo de su cueva



Morena picopato



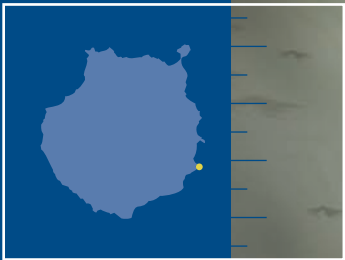
Manto de algas

En la abrupta zona costera del municipio de Agüimes, junto a la Playa de El Cabrón, se encuentra uno de los mejores puntos de inmersión de la Isla. Dicho lugar se sitúa en una zona de tal riqueza que ha sido nominada para constituir la futura Reserva Marina de Arinaga. Es una inmersión muy atractiva para los amantes del mundo submarino.

Sobre los 12 m de profundidad, la plataforma rocosa presenta una caída de 23 m que constituye el veril de El Cabrón, donde se encuentra la mayor concentración de diferentes especies.

El Cabrón

Gran Canaria



La mayor concentración de sensaciones

En su base abundan las cuevas y grietas que dan refugio a los verrugatos, algunos ejemplares de brota y catalufas. Por delante del veril domina una zona arenosa en la que se asientan los salmonetes, las herreras y la popular zona de roncadores de El Cabrón, formada por un enorme cardumen de peces.

A lo largo de todo el veril es frecuente observar ejemplares de abades y meros. Las numerosas grietas son, además, el refugio ideal para las morenas. Pero, sin duda, uno de los mayores espectáculos se encuentra a media agua, donde se pueden ver nadando, con su peculiar elegancia, grupos de bicudas y medregales.



Una de las impresionantes cuevas de El Cabrón

MUNICIPIO	Telde
LUGAR	Taliarte
ACCESO	Tierra
PROFUNDIDAD MEDIA	5 m
PROFUNDIDAD MAX.	8 m
DIFICULTAD	Baja
CORRIENTE	Inexistente
TIEMPO ESTIMADO	50 min



Busca entre el sebadal al rápido pejepeine



Camarón

Esta es una inmersión muy sencilla, con fácil acceso desde tierra y una profundidad que no supera los 8 m.

Entre la bocana del muelle de Taliarte y la playa de Melenara, se encuentra una interesante zona rocosa que forma un pequeño veril, cuya parte superior está cubierta por una densa pradera de algas pardas. Esto convierte la zona en criadero de un gran número de especies, como salemas, viejas, romeros, pejeverdes, etc.

Rebusca en el veril y sorpréndete

La zona también posee una interesante muestra de invertebrados, tales como pulpos, centollos, anémonas, conos, etc. En las proximidades de la bocana del puerto de Taliarte, tenemos otro atractivo de la inmersión: se trata de un pequeño sebadal, muy interesante para los amantes de invertebrados y peces de pequeño tamaño.

Como inmersión de iniciación y nocturna es una buena apuesta, destacando esta última, en la cual se pueden observar santiaguíños, holoturias, tomates de mar con los tentáculos abiertos, e incluso calamares que suben a menores profundidades para alimentarse.



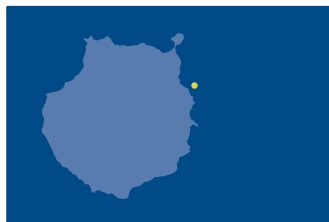
MUNICIPIO	Las Palmas de G.C.
LUGAR	Bocabarranco
ACCESO	Embarcación
PROFUNDIDAD MEDIA	27 m
PROFUNDIDAD MAX.	36 m
DIFICULTAD	Baja
CORRIENTE	Escasa
TIEMPO ESTIMADO	45 min



Una diminuta flabelina

En 1972, un incendio localizado en la sala de máquinas, provocó que este gigante de 110 m de eslora se hundiera cerca de la potabilizadora de Las Palmas, sobre su costado de estribor. La profundidad oscila entre los 24 y los 36 m.

Se encuentra en un relativo buen estado de conservación, ya que mantiene la estructura del casco entera y gran parte de las cubiertas. Aunque es un pecio grande, puede recorrerse en una sola inmersión.



El colosal mercante

Su casco presenta gran cantidad de incrustaciones, pudiendo encontrarse en algunos puntos gorgonias amarillas y rojas. También son interesantes algunos animales típicos de ambientes oscuros que habitan en el interior, como pequeños coraalitos y anémonas.

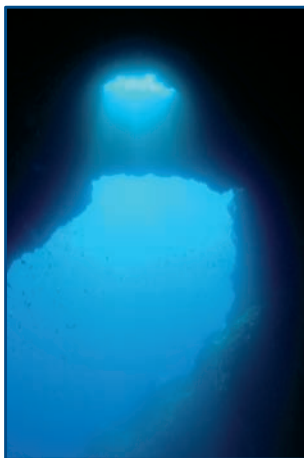
En las partes altas, rodeando las torretas, casi siempre hay cardúmenes de pelágicos como las bogas. A éstas les acompañan algún grupo de bicudas y, ocasionalmente, medregales. En los alrededores del casco, podemos encontrar grandes grupos de roncadores y besuguitos, mientras que alimentándose en el fondo pueden verse muchos salmonetes.



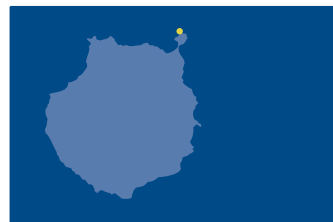
MUNICIPIO	Las Palmas de G.C.
LUGAR	La Isleta
ACCESO	Embarcación
PROFUNDIDAD MEDIA	17 m
PROFUNDIDAD MAX.	22 m
DIFICULTAD	Baja
CORRIENTE	Escasa
TIEMPO ESTIMADO	45 min



Las esponjas tapizan parte del basalto



El juego de luces y sombras es espectacular

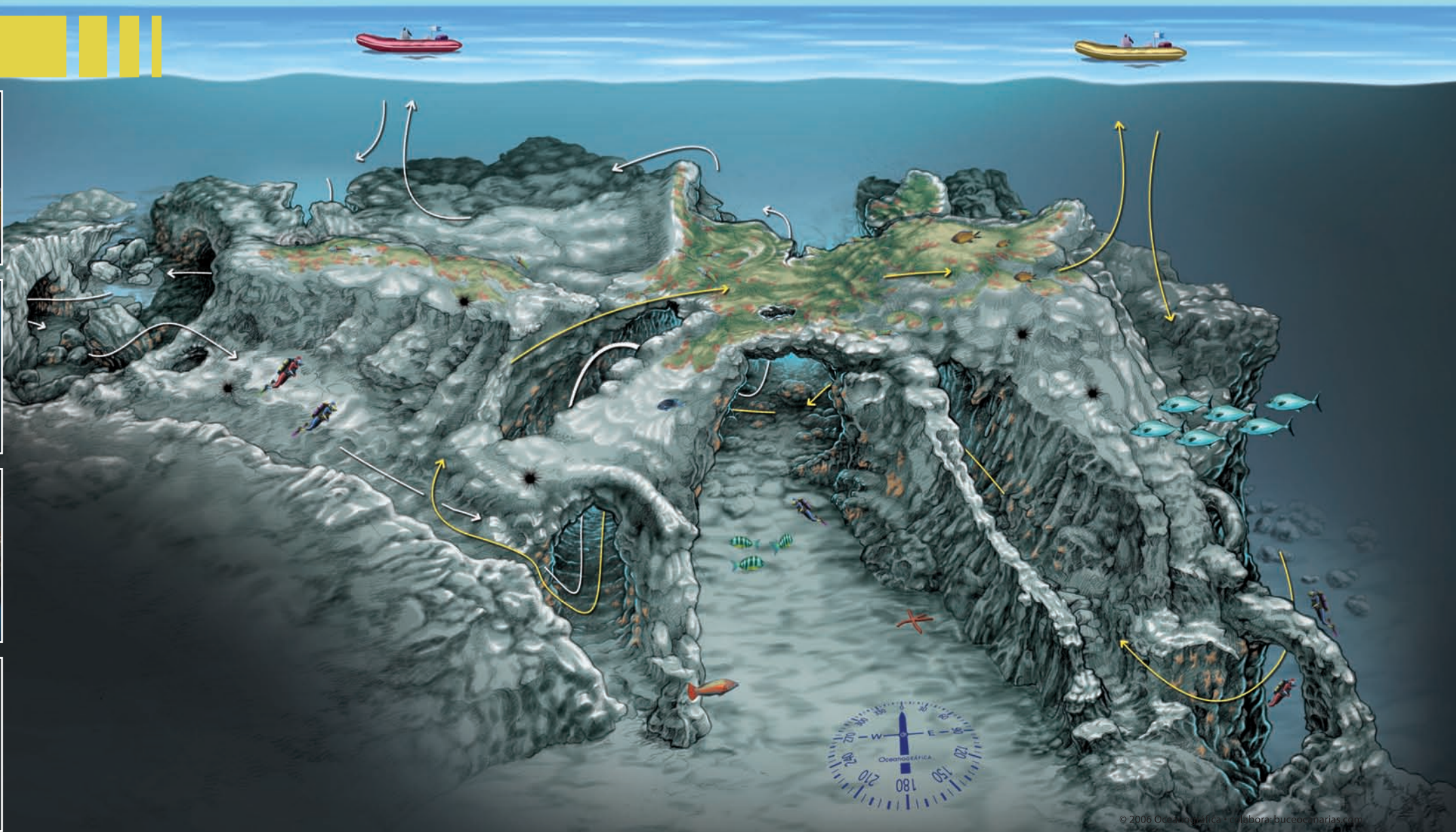
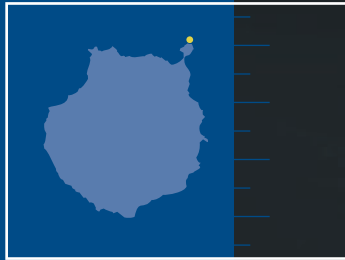
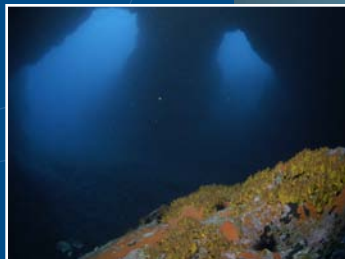


Gallo cochino

Situada a unos 20 min de navegación del puerto deportivo de Las Palmas de Gran Canaria, justo en frente de la "península del nido", se sitúa esta espectacular inmersión que destaca por su extraordinaria belleza paisajística.

La Catedral

Gran Canaria



Un monumento natural al submarinismo

La inmersión comienza en una gran cueva, en cuya parte superior hay un sifón a unos 10 m de profundidad. Las paredes exteriores caen sobre los 45-50 m. Durante el recorrido se van sucediendo inmensas bóvedas, de forma que siempre divisamos varias salidas que crean un paisaje de luces y sombras. El resto del recorrido corresponde a un entramado de pasillos y cuevas. La fauna de esta zona se compone de erizos, nudibranquios, camarones y peces de pequeño tamaño como las bogas, pejeverdes, cabrillas, etc. En la caída exterior, con un poco de suerte, se puede observar algún pelágico, como medregales, bicudas, etc.



Si tenemos suerte nos podremos encontrar con grandes ejemplares de medregal

MUNICIPIO	Las Palmas de G.C.
LUGAR	La Isleta
ACCESO	Embarcación
PROFUNDIDAD MEDIA	15 m
PROFUNDIDAD MAX.	30 m
DIFICULTAD	Baja
CORRIENTE	Escasa
TIEMPO ESTIMADO	45 min



Pejeperro



Los materiales de origen sedimentario que la componen se encuentran muy erosionados, dando lugar a formaciones espectaculares y de una gran belleza. Aquí pueden observarse arcos, pasadizos, extraplomos y cornisas. Es un fondo muy irregular que alberga una fauna muy interesante.

Hay que acceder en embarcación, ya que se encuentra en las inmediaciones de la Bahía del Confital. Se trata de una barra sumergida, entre 15 y 30 m de profundidad.

Un laberinto esculpido en basalto

Se pueden observar ejemplares de anémona gigante y, por la noche, de anémona de bolas naranjas. También abundan los erizos de mar. Los peces están representados por sargos de diferentes especies, algún ejemplar de pejeperro y, con suerte, también podemos ver algún chucho amarillo. En esta inmersión lo más llamativo es el paisaje submarino.



Un paisaje abrupto y de gran belleza

MUNICIPIO	Gáldar
LUGAR	Playa de Caleta de Abajo
ACCESO	Tierra
PROFUNDIDAD MEDIA	12 m
PROFUNDIDAD MAX.	18 m
DIFICULTAD	Media
CORRIENTE	Escasa
TIEMPO ESTIMADO	50 min



Angelote



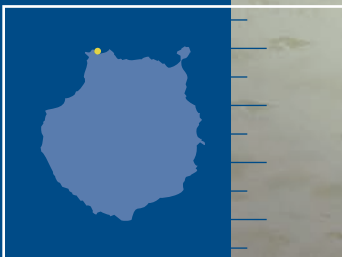
Manta diablo



Bicuda

En la playa de Caleta de Abajo, en el noroeste de la isla y muy cerca de Sardina, se encuentra una de las inmersiones más espectaculares de Gran Canaria, la conocida como "Caleta Baja". Una inmersión fácil de realizar, aunque requiere de cierta habilidad a la hora de entrar y salir del agua.

Caleta Baja



Gran Canaria

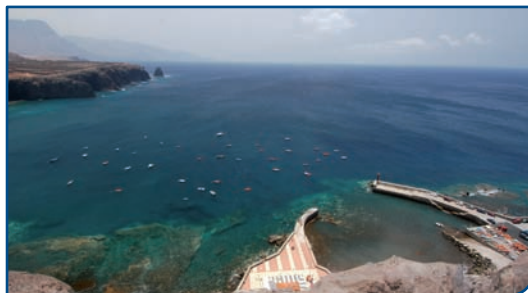
Un espectáculo que querrás repetir

La gran diversidad de vida subacuática que posee, sorprende tanto por la variedad como por la cantidad. Dependiendo de la época del año y estado de la mar, podremos disfrutar de una inmersión llena de sensaciones, como bailar junto a las sobrecogedoras mantas diablo o ser sorprendidos por el inquieto banco de jureles. La gran cueva con su banco de roncadores y el cercano rajón, entre otros, son dos puntos obligatorios de visitar. Todo esto, entre cadenas de sinuosos barrancos que mueren en el gran arenal, donde la blanca arena, siempre batida por la fuerza del océano, encubre a los tranquilos angelotes y mantelinas.



Sargos en "el rajón"- Caleta Baja

MUNICIPIO	Gáldar
LUGAR	Playa y muelle de Sardina
ACCESO	Tierra
PROFUNDIDAD MEDIA	12 m
PROFUNDIDAD MAX.	18 m
DIFICULTAD	Baja
CORRIENTE	Escasa
TIEMPO ESTIMADO	50 min



Torreta de vigilancia del antiguo muelle



Anémona gigante

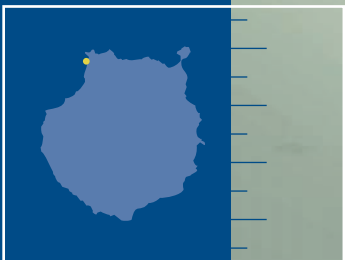


Caballito de mar

En el barrio galdense de Sardina se halla uno de los puntos de buceo más frecuentados por los submarinistas. Se trata de una gran bahía, al refugio de los embites del océano y la fuerza del viento, ideal para los que deseen iniciarse en el sumbarinismo, amantes de la fotografía submarina e inmersiones nocturnas. Un paseo marítimo que transcurre desde la pequeña playa de arena amarilla hasta el último muelle, nos permitirá preparar nuestro equipo con toda comodidad. El acceso al agua, así como la salida, es de lo más fácil desde las escaleras de uno de los muelles.

Sardina

Gran Canaria



La comodidad del antes y el después

Caballitos de mar, medregales, angelotes, chuchos, mantelinas, burritos listados, roncadore, jureles, herreras, anguilas jardineras, anémonas gigantes y un largo etc., son los habitantes casi cotidianos de los fondos de Sardina. Rebuscar entre sus diferentes veriles especies como el pez esponja, se convierte en un divertido juego. Y, siempre alerta, las bicudas y bogas ofrecen, en ocasiones, un entretenimiento digno de ver.

A la hora de salir, después de un baño de vida submarina, nada mejor que refrescarse cómodamente en uno de los restaurantes del paseo marítimo.



Banco de herreras con jurel · Sardina

MUNICIPIO	Agate
LUGAR	Playa de Las Nieves
ACCESO	Tierra
PROFUNDIDAD MEDIA	7 m
PROFUNDIDAD MAX.	12 m
DIFICULTAD	Baja
CORRIENTE	Escasa
TIEMPO ESTIMADO	50 min



Salida de uno de los pasajes



Gorgonia amarilla



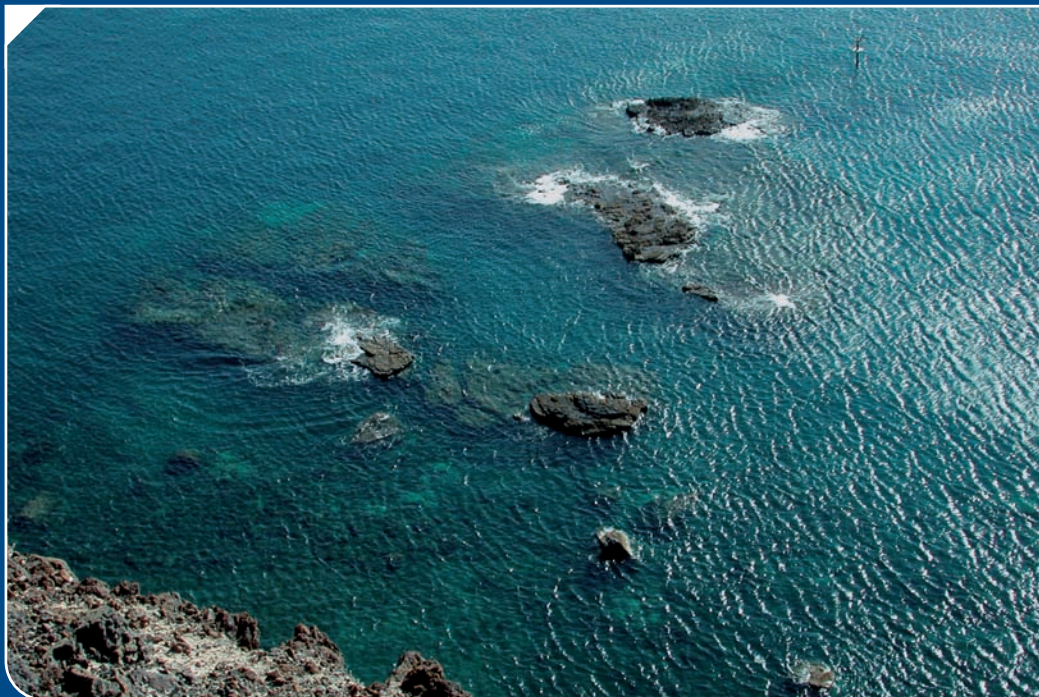
Cangrejo ermitaño

Entrando por el lateral izquierdo de la playa y a unos pocos metros, muy próximas a la falda del emblemático monumento natural "Dedo de Dios", encontramos un grupo de rocas, que afloran a la superficie, llamado "Las Merinas".

Facilísima y muy divertida

Un entramado de pasajes y cortos cañones intercomunicados hacen que esta inmersión sea un auténtico juego. Rebuscando entre sus paredes encontramos gran cantidad de pequeños corales, así como espectaculares anémonas gigantes, acompañadas siempre de sus inseparables gambas limpiadoras. En ocasiones, al atardecer, los chuchos y ratones suelen pasearse por los alrededores en busca de pequeños peces que sacien su apetito.

Hace tiempo existía un campo de gorgonias, pero debido a la actitud depredadora de algunas personas en busca de "trofeos", fue destruido dejando sólo un triste recuerdo.



Vista del conjunto de rocas o baja de "Las Merinas"

An underwater photograph showing a large, dark, cylindrical object, possibly a submarine or a large buoy, suspended in the water. A diver is visible in the lower right, swimming towards the object. The water is a deep blue color, and the lighting is dramatic, highlighting the textures of the water and the silhouette of the diver and object.

datos de interés

CENTROS Y CLUBS DE SUBMARINISMO



La práctica de actividades subacuáticas con fines deportivos-recreativos ha experimentado, en la Comunidad Autónoma de Canarias, un continuo y progresivo incremento, especialmente, por el atractivo que ofrecen sus fondos marinos al buceador que se adentra en sus aguas, poseedoras de un gran valor y riqueza medioambiental, cuya conservación y continuidad para generaciones futuras, es necesario garantizar mediante actuaciones respetuosas con el entorno. Es indudable, sin embargo, que el ejercicio de esta actividad comporta para el ser humano riesgos de especial intensidad, por desarrollarse en un medio que no le es propio y que puede resultar especialmente peligroso en función de la profundidad que se alcance.

■ Centros profesionales

■ Clubs y asociaciones

leyenda iconográfica de servicios



TIENDA - VENTA DE MATERIAL

Comercializa todo o parte del material, nuevo y/o usado, necesario para la práctica del buceo, así como accesorios y complementos.



ESCUELA - CURSOS DE BUCEO

Centro de enseñanza de buceo: imparte la enseñanza teórica y práctica del buceo deportivo-recreativo.



SALIDAS - INMERSIONES ORGANIZADAS

Centro de actividades de buceo: organiza y realiza excursiones con inmersión.



COMPRESOR - CARGA DE BOTELLAS

Dispone de compresor de carga de aire, y/u ofrece servicio de carga a terceros.



ALQUILER DE EQUIPAMIENTO

Dispone, en régimen de alquiler, de todo o parte del material necesario para la práctica del buceo.



TALLER REPARACIÓN

Dispone de servicio técnico para la reparación de todo o parte del material necesario para la práctica del buceo.

▼ LAS PALMAS DE GRAN CANARIA

BUCEO LAS CANTERAS



☎ 928 465 432 / 666 835 060

Prudencio Morales, 13 bajo
35009 Las Palmas de GC
Las Palmas

✉ buceolascanteras@galeon.com
🌐 buceolascanteras.galeon.com

LAVY SUB



☎ 928 232 530
📞 928 232 530

Alfredo Calderón, 20
35006 Las Palmas de GC
Las Palmas

✉ lavysub@mundivia.es

MARES SPORT SUB



☎ 928 248 591
📞 928 248 664

C/ Luis Antúnez, 14
35006 Las Palmas de GC
Las Palmas

✉ sportsub@mundivia.es
🌐 www.sportsub.es

BUCEO MAR Y LUZ



☎ 928 290 343 / 636 719 189

Luis Antúnez, 23 bajo
35006 Las Palmas de GC
Las Palmas

7 MARES LAS CANTERAS



☎ 928 460 035 / 609 469 391
📞 928 460 035

Tenerife, 12
35008 Las Palmas de GC
Las Palmas

✉ 7mares@7mares.es
🌐 www.7mares.es

BUCEO CANARIAS



☎ 928 262 786 / 649 893 652-3

Bernardo de la Torre 56-58
35007 Las Palmas de GC
Las Palmas

✉ buceo@buceocanarias.com
🌐 www.buceocanarias.com



MAREA CANARIA



☎ 928 232 890

Luis Doreste Silva, 117
35004 Las Palmas de GC
Las Palmas

✉ mareacanaria@telefonica.net
🌐 www.mareacanaria.com

DAVY JONES DIVING



☎ 900 460 147 / 699 72 1584

Luis Velasco, 39
35118 Arinaga
Las Palmas

✉ info@davyjonesdiving.com
🌐 www.davyjonesdiving.com

DIVING CANARIAS INTERNACIONAL



☎ 928 671 423 / 690 188 417

Emilio Cautelar 4, 6
35004 Las Palmas de GC
Las Palmas

✉ contacto@diving-canarias.com

▼ SUR GRAN CANARIA

SCUBA SUR



☎ 928 150 105
🌐 928 150 105

Bco. de la Vega, s/n · Pto. Anfi
35120 Mogán
Las Palmas

✉ scubasur@terra.es
🌐 www.scubasur.net

BLUE EXPLORERS



☎ 928 565 795
🌐 928 774 539

Playa Taurito, Local Comercial 4-5
35138 Mogán
Las Palmas

✉ infograncanaria@blue-explorers.com
🌐 www.blue-explorers.com

▼ SURESTE GRAN CANARIA

LA GALLINA VERDE



☎ 928 704 997 / 699 392 584

Duque de Osuna, 105
35118 Arinaga
Las Palmas

✉ lagallinaverde@hotmail.com
🌐 www.lagallinaverde.es

ATLANTIK DIVING



☎ 689 352 049
☎ 928 565 438

Hotel Club de Mar · Pto. de Mogán
35138 Mogán
Las Palmas

✉ atdiving@clubdemar.com
🌐 www.clubdemar.com

TOP DIVING



☎ 928 560 609
☎ 928 562 195

Puerto Escala · Puerto Rico
35130 Mogán
Las Palmas

✉ topdiving@terra.es

CANARY DIVING ADVENTURES



☎ 928 565 428 / 610 810 619
☎ 928 565 566

Hotel Taurito Princess · loc. 3, CC Taurito Playa
35138 Mogán
Las Palmas

✉ info@canary-diving.com
🌐 www.canary-diving.com

NORDIC DIVERS



☎ 649 009 009 / 699 02 999

Real Aero Club
Ctra. General del Sur, Km 46
35107 San Bartolomé de Tirajana
Las Palmas

✉ info@nordicdivers.com
🌐 www.nordicdivers.com

DIVE ACADEMY GRAN CANARIA



☎ 928 736 196 / 696 760 396

La Lajilla, s/n
35120 Arguineguín
Las Palmas

✉ info@diveacademy-grancanaria.com
🌐 www.diveacademy-grancanaria.com

AQUANAUTS DIVE CENTER



☎ 928 560 655 / 662 351 562

Puerto Base, local 5 · Puerto Rico
35130 Mogán
Las Palmas

✉ info@aquanauts-divecenter.com
🌐 www.aquanauts-divecenter.com



Asociaciones y clubs de buceo

Gran Canaria | GUÍA DE INMERSIONES

▼ NORTE GRAN CANARIA

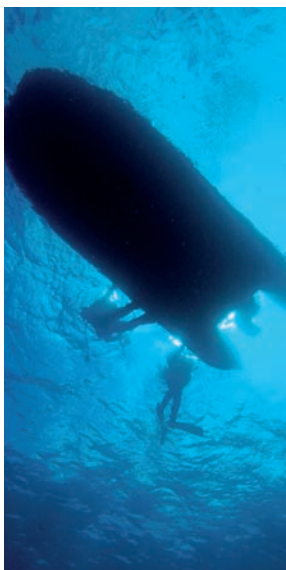
BUCEO NORTE



☎ 628 107 479 / 928 883 807
☎ 928 883 807

Avda. Alcalde Antonio Rosas, 46
35469 Gáldar · Playa de Sardina
Las Palmas

✉ buceo@buceonorte.com
🌐 www.buceonorte.com



Centros profesionales

Gran Canaria | GUÍA DE INMERSIONES

▼ LAS PALMAS DE GRAN CANARIA

REAL CLUB VICTORIA



☎ 928 460 304

Paseo de las Canteras, 2 · La Puntilla
35008 Las Palmas de GC
Las Palmas

✉ acuccanarias@eresmas.com

CLUB FARDIVE



☎ 928 326 335 / 609 035 981

Cardenas, 38 · local bajo
35016 Las Palmas de GC
Las Palmas

✉ fardive@fardive.com
🌐 www.fardive.com

C.A.S. BURBUJA SUB



☎ 620 960 661

Alfredo Calderón, 29
35006 Las Palmas de GC
Las Palmas

✉ ignacio@proyecta21.com

C.A.S. MIRAFONDOS



☎ 699 308 576
☎ 928 488 611

Saucillo, 47
35009 Las Palmas de GC
Las Palmas

✉ mirafondos@hotmail.com

C.A.S. EL REPUNTE



☎ 639 122 642 / 616 609 261

Perez Galdós, 20 · Doctoral
35110 Sta. Lucía
Las Palmas

✉ clubelrepunte@hotmail.com

▼ SURESTE GRAN CANARIA

CATYSUB (C.A.S. AFIMDE)



☎ 607 888 489 / 928 784 508

Maestro Tejera, 47
35240 Carrizal de Ingenio
Las Palmas

✉ afimde1998@hotmail.com

C.A.S. LOS PECIOS DE TELDE



☎ 928 133 170 / 676 474 022

Muelle de Taliarte, s/n
35200 Telde
Las Palmas

✉ buceolospecios@jazzfree.com
🌐 www.estadium.ya.com/buceolospecios

C.A.S. DELFIN LAS PALMAS



☎ 928 182 401 / 606 558 877
☎ 928 182 401

Churruca, 11
35118 Arinaga
Las Palmas

✉ casdelfin@teleline.es

OLISUB (C.A.S. GERARDIA)



☎ 928 703 159

Doctor Melian, 40
35200 Telde
Las Palmas

✉ olisub@olisub.com



▼ SUR GRAN CANARIA

CALYPSO-ATLANTICO



☎ 928 769 464 / 629 210 230

Hotel Mirador Maspalomas Dunas
Einstein, s/n · local 18
35100 Maspalomas
Las Palmas

✉ calypso_dierkes@yahoo.com
🌐 www.divingcalypso.net

▼ NORTE GRAN CANARIA

CLUB DE BUCEO 25 SARDINAS



☎ 696 453 840

Drago, 38
35460 Gáldar
Las Palmas

✉ club@buceo25sardinas.com

C.A.S. LA BALANDA



☎ 649 858 313
☎ 928 89 05 58

Los Cascajos, s/n
35470 La Aldea de San Nicolás
Las Palmas

✉ buceoaldea@galeon.com

C.A.S. VILLA DEPORTIVA



☎ 606 922 209

Escribano Sánchez Ecija, s/n
35460 Gáldar · Barrial
Las Palmas

✉ pediabrisson@hotmail.com
🌐 www.buceovilladeportiva.com

