



JARDIN DE ACLIMATACION
DE LA
OROTAVA
GUIA DESCRIPTIVA
TENERIFE CANARIAS

Carmen Herino Abad: Plaza de Santa Lucía 8. Pavillejas
y San Florentino - Ana Maria n° 13 Madrid Madrid
Lolita Alejandro Collante 25 Sevilla
Luis Plat - Francisco Sirena n° 5 Madrid

Jardín de Aclimatación de la Orotava

ENTRADA

Nº 008708

DOS Pesetas

The background features a vertical cactus in shades of green and a textured, brownish surface on the left side. The title is written in a large, elegant black script font.

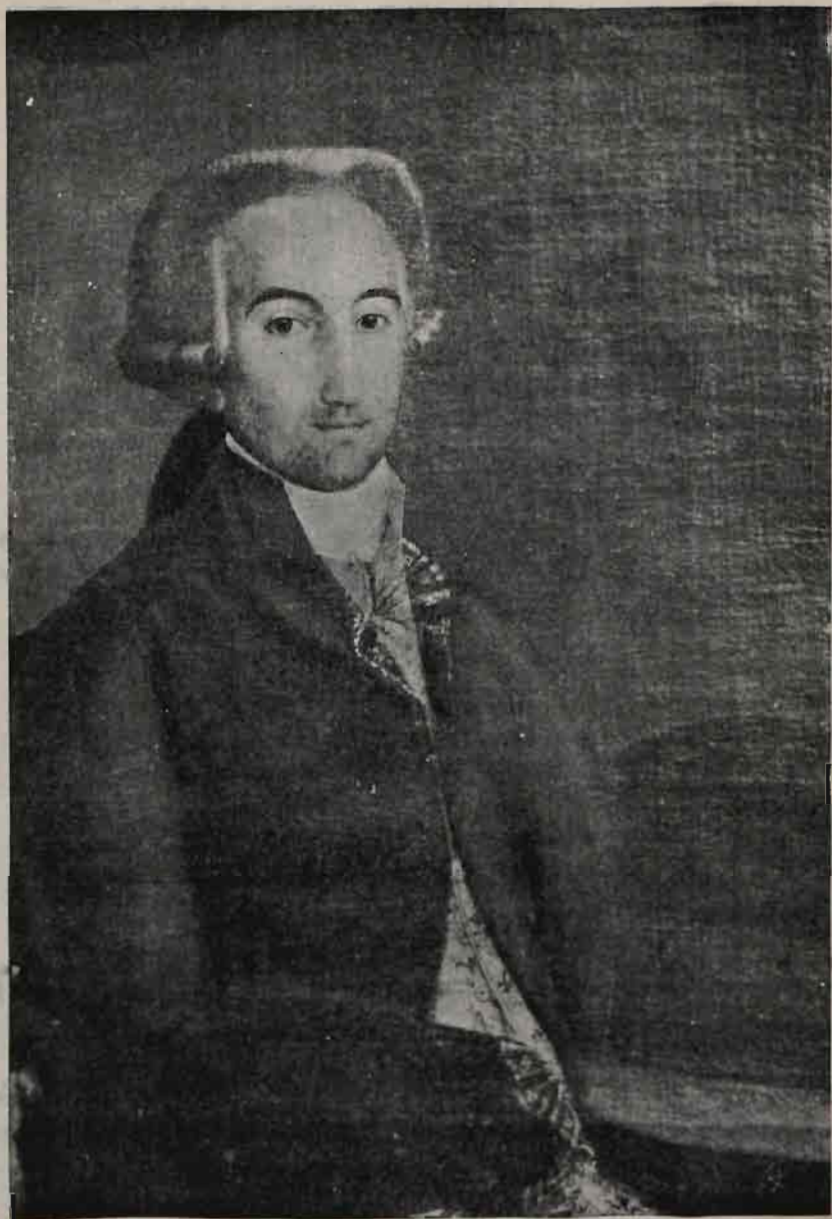
Jardin de Aclimatación de la Crotava

GUIA DESCRIPTIVA

POR

D. ANDRES GARCIA CABEZON
INGENIERO AGRONOMO

TENERIFE CANARIAS



DON ALONSO DE NAVA Y GRIMON
VI Marqués de Villanueva del Prado
• 1757 — 1832 †



El Jardín de Aclimatación de la Orotava se encuentra situado en el pago del "DURAZNO", jurisdicción del Puerto de la Cruz, en la carretera que une esta población y La Orotava. Tiene escasamente dos hectáreas de superficie y es casi rectangular. (Véase el plano del Jardín).

El Jardín fué fundado por Real Orden de 17 de Agosto de 1.788, siendo Rey Carlos III. En ella se encargaba al señor Don Alonso de Nava Grimón, Marqués de Villanueva del Prado, que estableciera en Tenerife y en terrenos que juzgara los más adecuados, uno o varios plantíos para sembrar y plantar las semillas y plantas procedentes de América y Asia, ya que los ensayos hechos en los Reales Jardines de Aranjuez y Madrid no tenían el éxito deseado debido a los rigores del invierno. Se creó, pues, el Jardín con la idea de traer y aclimatar las plantas nuevas y útiles que los conquistadores y marinos españoles fuesen encontrando en el Nuevo Mundo y en sus frecuentes viajes y correrías.

Aquel mismo año de 1.788 llegó en el navío correo "San Bernardo" la primera remesa de semillas exóticas. Después de diversos ensayos en varias partes de la isla, se instaló el Jardín en un terreno que cedió gratuita-

mente a su Rey "sin otra retribución que el honor de servirle" Don Francisco Bautista de Lugo y Saavedra, Señor de la Isla de Fuerteventura, ofreciendo facilitar más superficie si se necesitara. La "Muy Noble Junta de Caballeros Dueños del Agua de La Orotava" acordó, en sesión celebrada el día 3 de Enero de 1.790, acceder a la petición del Marqués de Villanueva del Prado y cedieron gratuitamente el caudal de agua pedido, estando dispuestos a dar más si fuera necesario.

El Marqués de Villanueva del Prado estuvo de Director del Jardín hasta su muerte, en el año 1.832, sufragando además de su dinero, casi todos los gastos que originó el Jardín. Bien merece, por consiguiente, el ilustre fundador del Jardín, del agradecimiento de todos y en especial de los tenerfeños y de los amantes de las plantas y flores.

El Jardín es actualmente una bella colección de plantas en la que se pueden apreciar interesantes ejemplares de todas las partes del mundo, llamando la atención el que convivan plantas procedentes de regiones de condiciones climatológicas contrapuestas debido a la dulzura y regularidad del clima de Tenerife. Aparte del interés científico, la belleza de algunos ejemplares y la armonía del conjunto hacen del Jardín lugar evocador, agradable y digno de una visita.

Con objeto de facilitar el reconocimiento de las plantas más curiosas, de muchas de las cuales el lector ha leído u oído algo, y de que conozca sus características y propiedades más importantes, se ha escrito esta guía. Las plantas descritas llevan un número para que vista la etiqueta de un ejemplar, se lea en la guía su descripción o al contrario, para que pueda encontrarse la situación en el Jardín, mirando en el plano, de cual-

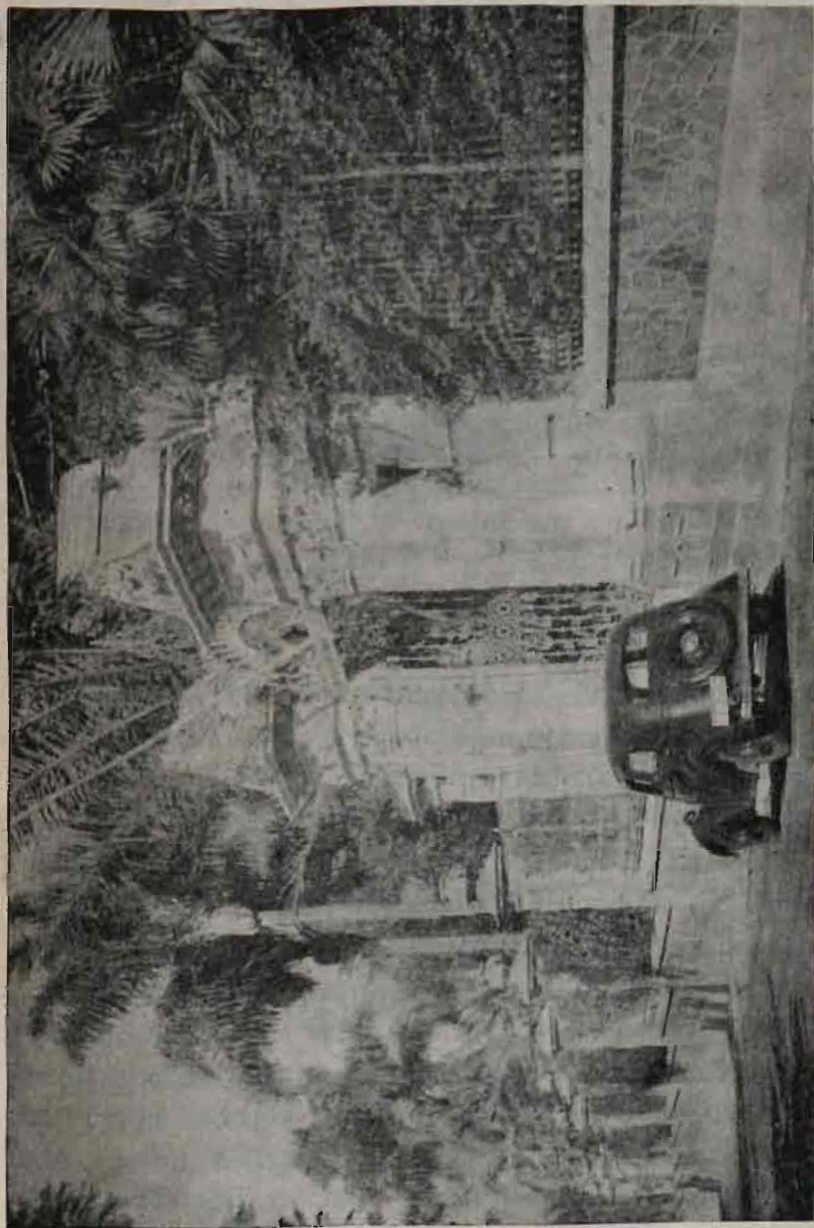
quier planta contenida en la guía. Los números del plano corresponden a la situación aproximada de las plantas respectivas en el Jardín. La numeración ha comenzado en la parte baja del Jardín, en el macizo que está en la esquina que forma el invernadero con la verja, y sigue, primeramente, la dirección oeste-este. Conviene recorrer el Jardín siguiendo la numeración pero no es imprescindible.

En el invernadero se cultivan las plantas más delicadas y entre otras destacan la colección de orquídeas, de bromelias, de helechos, etc.

Cada especie vegetal lleva al describirse un número; el nombre vulgar cuando lo tiene; el nombre científico; el del botánico, generalmente abreviado; el de la familia botánica a que pertenece y por último, el del país o países de origen. A veces lleva un segundo nombre científico entre paréntesis. Después viene la descripción de la planta.



Los números que llevan un asterisco (*) representan plantas que temporalmente han sido dadas de baja.



Vista de la fachada del Jardín

1).—*Mango, Mangifera indica, Linn., Anacardiácea, India.*

El mango es un árbol que adquiere gran tamaño, de 10 a 30 metros de altura, y de hoja perenne. Existe actualmente en todos los países tropicales del mundo teniendo su fruta una importancia enorme en muchos de ellos. De-Candolle considera que este frutal se cultiva desde hace 4.000 años y en la literatura india se menciona frecuentemente ensalzándolo.

Es originario de la India, de las faldas del Himalaya, y posiblemente también del Archipiélago Malayo. De allí fué llevado al Africa por los portugueses y posteriormente al continente americano por navegantes españoles y de aquella nacionalidad.

La fruta de variedades selectas es muy agradable con pulpa jugosa y tierna. Otras variedades, más ordinarias, tienen fibras y presentan gusto a trementina muy acentuado. Los mangos se consumen generalmente como fruta fresca, pero se preparan también en compotas, jaleas, etc.

2).—*Palo Campeche, Haematoxylon Campechianum, Linn., Leguminosa, América tropical.*—Árbol de mediano porte que da una madera muy dura y pesada que toma un color rojo-pardo muy bonito. La savia se emplea para hacer un tinte.

3).—*Ilang-Ilang, Artabotrys odoratissimus, R. Br., Anonácea, Malasia.*—Arbusto que produce flores pequeñas muy olorosas. De ellas se extrae un perfume muy estimado. Es el falso ilang-ilang.

4).—*Totumo o Güira, Crescentia Cujele, Linn., Bignoniácea, América tropical.*—El totumo es un árbol bonito, que produce una fruta en forma de calabaza. Los nativos extraen de ella la pulpa interior y las semillas utilizando la dura cáscara exterior para hacer vasijas de todas clases. Tallan con cuchillo algunas vasijas y maracas (instrumento que se toca en las danzas negroides) y los venden a los turistas.

5).—*Anón, Annona muricata, Linn., Anonácea, América tropical.*—Árbol pequeño que produce una fruta agradable muy

perfume

parecida a la chirimoya y utilizada, especialmente, en refrescos y sorbetes.

6).—*Coca, Erythroxyton Coca, Lam., Eritroxilácea, Suramérica.*—Arbusto de zona alta cuyas hojas maduras y secadas al sol, dan la coca masticada por los indígenas americanos y de la que se extrae la cocaína.

7).—*Arbol coral, Erythrina Crista-galli, Linn., Leguminosa, Brasil.*—Produce flores grandes de un carmín intenso y forma extraña que recuerda la cresta de un gallo.

8).—*Higuera Imperial o del Himalaya, Ficus Roxburghii, Wall, Morácea, India.*—Arbol muy ornamental con hojas grandes y coriáceas, que produce en las ramas gruesas y en el tronco higos comestibles de color rojo y sabor a fresa. El ejemplar del Jardín es verdaderamente hermoso y notable.

9).—*Poma Rosa, Eugenia Jambos, Linn., Mirtácea, Indias Orientales.*—Arbol con abundante follaje y flores vistosas. Los frutos de color rosa son aromáticos pero insípidos y en los trópicos preparan jaleas y dulces con ellos. Madera muy fina,

10).—*Mamey de Santo Domingo, Mammea americana, Linn., Gulífera, Antillas y Norte de Suramérica.*—Hermoso árbol de 20 metros o más de altura, con hojas grandes y lustrosas, que produce grandes frutos redondos, con tres o cuatro semillas voluminosas, teniendo sólo una delgada capa exterior de carne comestible. Esta es amarillo-oscuro y fibrosa, recordando algo por el color y sabor al albaricoco. Se preparan con ella jaleas, conservas, etc.

11).—*Arbol del Cauchú, Ficus elástica, Roxbg., Morácea, Asia tropical.*—Adquiere gran desarrollo en los trópicos, alcanzando 30 metros de altura. En ejemplares pequeños es planta muy usada en jardinería y para adorno doméstico. De su savia lechosa se extraía antes cauchú, aprovechamiento que ha caído en desuso por existir especies de mejor rendimiento y calidad, como la Hevea y la Castilloa.

12).—*Jipijapa, Carludovica palmata, R. & P., Ciclantácea, Panamá, Colombia, etc.*—De las hojas de esta palma extraen las fibras para la confección de los llamados sombreros de Panamá o jipijapas.

X — 13).—*Cafelo, Coffea arabica, Linn., Rubiácea, Africa y Asia tropical.*—Este arbusto produce el café. Tiene flores blancas con olor parecido al azahar y frutos rojos de aspecto semejante a las cerezas, conteniendo cada uno de ellos dos semillas o granos de café.

— 14).—*Aralia papelera, Fatsia papyrifera, Benth & Hook, Araliácea, China y Formosa.*—De este arbusto labricaban los chinos su famoso papel de arroz que utilizaban especialmente para dibujar plantas y animales y para hacer flores artificiales. Se propaga facilísimamente por brotes de las raíces, bastando un pie para formar grupos de cierta consideración. Las flores son blanquecino-grisáceas y aparecen reunidas en grandes inflorescencias ornamentales.

15).—*Papayo, Carica Papaya, Linn., Caricáceas, América tropical.*—La papaya es una fruta agradable y muy digestiva por su pepsina vegetal. Con unas gotas de limón es excelente en el desayuno. Su consumo está muy extendido en los trópicos. Esta planta es notable por presentar flores masculinas, femeninas y hermafroditas, bien en el mismo pie o en distinto según variedades.

X — 16).—*Zapote blanco, Casimiroa edulis, La Llave, Rutácea, Méjico y Centroamérica.*—Frutal de zona alta; los frutos, de color amarillo verdoso, son del tamaño de naranjas, muy dulces pero algo sosos, con la piel amarga y parece tienen propiedades ligeramente somníferas.

17).—*Limonero, Citrus Limonium, Risso, Rutácea, Asia tropical y subtropical.*—Arbol muy conocido y cultivado por sus frutos cuyo zumo y piel carnosas hallan las más variadas aplicaciones como condimento, en refrescos, etc. y en la medicina.



18).—*Chirimoyo, Annona Cherimola, Mill., Anonácea, Perú.*—Este frutal, originario de los Andes, se extendió desde hace muchos siglos por Centroamérica y Méjico en sus zonas altas pues no resiste el calor de los trópicos. La fruta, de color verde, con señales parecidas a huellas dactilares, tiene una carne blanca, deliciosa y dulce, que la hacen muy apreciada. Las semillas de color negro, se separan fácilmente de la pulpa. La fruta tiene su madurez durante los meses de invierno.

19).—*Caimito, Chrysophyllum Cainito, Linn., Sapotácea, Antillas y Centroamérica.*—Arbol de hoja perenne, muy corriente en Cuba y países centroamericanos. Produce una fruta del tamaño de una aceituna, de delicioso sabor.


20).—*Flor de Pascua o Miracielos, Euphorbia pulcherrima, Wild., Euforbiácea, Méjico.*—Arbusto muy decorativo por sus hermosas brácteas rojas (flores vulgar y equivocadamente) abundante en los jardines y carreteras de Tenerife. Existen variedades con brácteas amarillentas y rosadas. Florece durante los meses de invierno.

21).—*Piña de América, Ananas sativus, Schult., Bromeliácea, América tropical.*—Seguramente una de las frutas más deliciosas de los trópicos donde su consumo es muy corriente. Es fruta muy apreciada en los países europeos y americanos, tanto en estado fresco como en conserva, forma esta última en la que pierde muy poco de su sabor y aroma tan particulares y deliciosos.

22).—*Colección de palmitos o palmeras del género Chamaerops, Palmáceas. — Chamaerops humilis, Linn. y variedades. Península Ibérica y Africa del Norte.*—Palmeras de escasa altura, con hojas palmadas y de las más resistentes a las bajas



Ficus Roxburghii, Wall. (8)



temperaturas. La más conocida es la *Chamaerops humilis*, Linn. Muy usadas como plantas de adorno por su gran adaptación y resistencia. Sus frutos fibrosos tienen una pulpa dulce y son, a veces, comidos por los beduinos y viajeros del desierto.

23).—*Solanum macrocarpon*, Linn., Solanácea, Africa tropical.—Cultivada por los negros africanos por sus hojas comestibles. Es una de las solanáceas más grandes que se conocen, alcanzando 6 y más metros de altura.

24).—*Stephanotis floribunda*, Brongn., Asclepiadácea, Madagascar.—Enredadera de gran crecimiento y mucho follaje perenne y brillante, con flores blancas de un aroma intenso y agradable por lo que es planta muy apreciada. El fruto se abre longitudinalmente y deja escapar las semillas de una estructura apropiada para ser llevadas por el viento.

25).—*Jasminum azoricum*, Linn., Oleácea, Islas Azores (?) Planta trepadora de hoja perenne con abundantes flores blancas. Muy apreciada. El país de origen no es conocido con certeza. Aunque considerada como oriunda de las Islas Azores y Canarias, es, sin embargo, una opinión que no ha podido ser comprobada.

26).—Jazmin de España, *Jasminum grandiflorum*, Linn., Oleácea, Europa meridional.—Enredadera con flores blancas, olorosas, abundantes en verano y otoño. Muy cultivada en Europa para perfumería y como adorno.

27).—*Petrea volubilis*, Jacq., Verbenácea, América tropical.—Enredadera muy vistosa por sus flores azules en racimos terminales. Es exigente en temperatura. Las hojas ásperas, las utilizan los indios como papel de lija para pulimentar maderas.

28).—Chopo de la Carolina, *Populus Eugenei*, (*Populus Carolina*), Simon Louis, Salicá-

cea, Estados Unidos.—Arbol de porte erecto y de crecimiento rápido. Util por su madera.

29 (*).

30).—*Granadilla de momo o Maracuja, Passiflora maliformis*, Linn., *Pasiflorácea*, *Antillas y Suramérica*.—Planta trepadora con frutos comestibles.

31).—*Guayaco, Guaiacum arboreum*, D. G., *Zigofilácea*, *América tropical*.—Arbol muy valioso por su madera, dura y pesada, y por su resina usada en medicina.

32).—*Guayaba, Psidium Guajava*, Linn., *Mirtácea*, *América tropical*.—Arbol pequeño productor de la fruta de su mismo nombre muy consumida en bastantes países y con la que se prepara la famosa jalea o dulce de guayaba.

33).—*Bougainvillea, Bougainvillea glabra*, Choisy, *Nictaginácea*, *Suramérica*.—Planta trepadora muy ornamental por sus abundantes y vistosas brácteas (vulgarmente flores) que la hacen muy estimada para jardines y parques en climas cálidos.

Las brácteas son de color rosado-purpúreo, existiendo otras especies y variedades con brácteas moradas, encarnadas, amarillentas y de tonos intermedios.

34).—*Pápiro, Cyperus Papyrus*, Linn., *Ciperácea*, *Siria y Africa*.—Planta propia de estanques y tierras fangosas. Los egipcios hacían del tallo de la planta el papiro, material usado para sus escrituras en vez del pergamino y papel entonces desconocidos.

35).—*Colección de palmeras del género Areca, Palmáceas*.—Palmeras esbeltas originarias de las Indias Orientales y del Asia tropical. La más conocida es *Areca Catechu*, Linn., con cuyos dátiles preparan el betel tan usado para masticar por los habitantes de aquellos lejanos países.

36).—*Palmera, Areca lutescens*, Bory, *Palmácea*, *Asia tropical*.—Es una especie de la colección de *Areca*s descrita en el número 35.

37).—*Palmera, Marlinezia disticha*, Lindl., *Palmácea*, *Méjico*.—Palmera muy curiosa con el tronco densamente re-

vestido de espinas. Sus hojas son pinadas y también provistas de espinas y los frutos encarnados. Estos últimos tienen la parte interior (endosperma) comestible y de un sabor dulce y agradable.

38).—*Plátano de Abisinia, Musa Ensete, Geml., Musácea, Abisinia*.—Hermosa planta muy ornamental y usada en jardinería por sus magníficas hojas. El fruto carece de pulpa y, por lo tanto, no es comestible.

39).—*Drago de Madagascar, Dracaena marginata, Lamk., Liliácea, Madagascar*.—Arbol semejante en su aspecto al drago de Canarias pero más pequeño. Se le distingue de aquél además por sus hojas con el margen rojizo.

40).—*Palmera de Canarias, Phoenix canariensis, Chaubaud, Palmácea, Islas Canarias*.—Es una de las más elegantes de las palmeras, muy parecida a la palmera datilera pero más esbelta y simétrica. De la savia, rica en azúcar y extraída por incisiones en la parte superior del tronco, se obtiene una especie de almíbar vulgarmente llamado "Miel de palma". Esta palmera es muy común, actualmente, en todos los jardines y parques de los países con clima adecuado.

41).—*Eucalipto, Eucalyptus robusta, Smith., Mirtácea, Australia*.—Los eucaliptos son árboles de crecimiento muy rápido, alcanzando gran desarrollo. Algunas de sus especies resultan adecuadas para el saneamiento de terrenos pantanosos y las hojas de otras proporcionan un aceite volátil con varias aplicaciones en la medicina.

Se ha extendido su cultivo por todos los países de las zonas tropical y templadas. La madera tiene bastantes aplicaciones.

42).—*A). Bambú espinoso, Bambusa spinosa, Roxb., Gramínea, India y Ja-*



pón.—B). *Colección de bambús, Gramíneas*.—Los bambús adquieren gran altura, en especial algunas especies en climas tropicales. Son plantas muy esbeltas y muy ornamentales.

Sus cañas tienen muchas aplicaciones particularmente entre las poblaciones indígenas de los trópicos que fabrican toda clase de utensilios domésticos con ellas.

43).—*Colección de palmeras del género Washingtonia, Palmáceas*.—43. A). *Washingtonia filifera, Wendl.* 43 B). *Washingtonia robusta, Wendl.*—Palmeras altas y decorativas, nativas de California, Arizona y Méjico. Las hojas son palmeadas quedando unidas a la planta después de secas y recubriendo el tallo de la palmera dándole por ello un aspecto característico.

44).—*Lucumo, Lucuma deliciosa, Planch., Sapotácea, Méjico*.—Arbol tropical cuyos frutos son comestibles y con los que se preparan jaleas. También los usan a veces, sustituyendo a la mantequilla.

—45).—*Sideroxydon Mastichodendron, Jacq., Sapotácea, India, Australia y Nueva Zelanda*.—Arbol que alcanza 15 metros de altura, de madera dura y útil en ebanistería. El fruto, que contiene un jugo gomoso, es comestible.

X — 46).—*Bixa, Bixa orellana, Linn., Bixácea, América tropical*.—Arbol con flores vistosas en panículas terminales. De la pulpa color naranja que envuelve las semillas se extrae un colorante rojo, utilizado para teñir algunos productos alimenticios; mantecas, quesos, etc., y en la fabricación de lacas y barnices.

47).—*Aguate, Persea gratissima, Gaertn., Laurácea,*



Phoenix canariensis, Chabaud, (40)

América tropical.—Es una de las mejores frutas tropicales, muy importante en el régimen alimenticio de los habitantes de Centroamérica y Méjico. El aguacate suele ser piriforme o redondo, de color verde, púrpura o marrón. Tiene una semilla voluminosa y pulpa mantecosa. Es fruta muy rica en materia grasa y abundante en proteína y materia mineral, lo que unido a las vitaminas que contiene, la hace un alimento muy recomendable.

Esta fruta se come fresca, en ensalada con toronja o naranja, y de otras muchas maneras. También se preparan en algunos países deliciosos helados con ella.

El aguacate va divulgándose en varios países de clima templado y en especial en E. E. U. U., cultivándose en escala comercial en el Sur de California y Florida. En Canarias es frutal corriente y apreciado.

48).—*Pomelo o toronja, Citrus grandis, Osbeck, Rutácea, Asia tropical*.—La fruta de este agrío es grande, de color amarillo y de sabor amargo acidulado. Tomada con azúcar es muy agradable, en especial con el desayuno como hacen en E. E. U. U. e Inglaterra. Su cultivo tiene gran importancia comercial.

— 49).—*Arbol de las pasas, Hovenia dulcis, Thunb., Ramnácea, Japón y China*.—Arbol muy ornamental por su follaje. El pedúnculo del fruto, aplastado y carnoso, es comestible recordando a las pasas.

50).—*Maranta, Maranta arundinacea, Linn., Marantácea, América tropical*.—Planta herbácea perenne, que necesita mucha humedad en el suelo. La raíz es rica en fécula muy digestible (arrow-root).

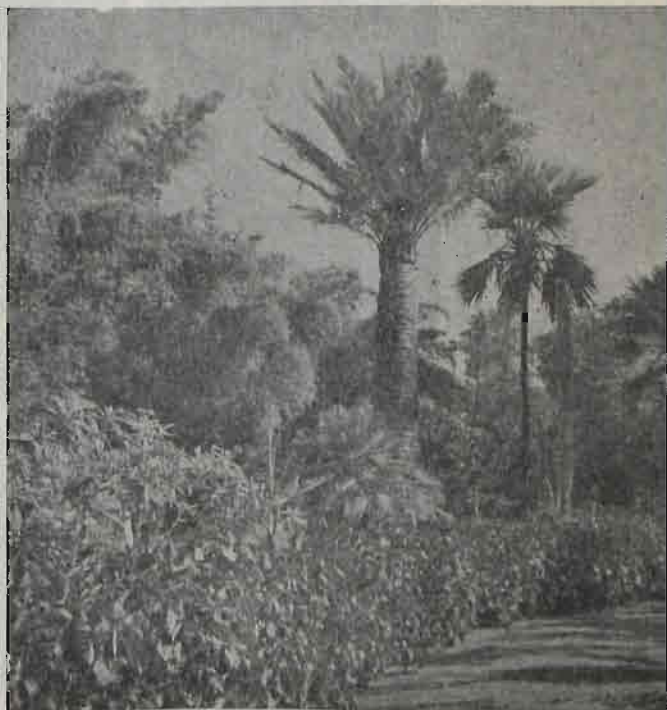
— 51).—*Arbol del alcanfor, Cinnamomum Camphora, Nees & Eberm., Laurácea, China y Japón*.—Arbol hermoso con hojas perennes y lustrosas. De éstas se extrae el alcanfor, producto importantísimo en la química industrial y en la medici-

na. Adecuado, también, como árbol de adorno y de sombra en los países cálidos y templados.

52).—*Caña de azúcar*, *Saccharum officinarum*, Linn., Gramínea, Trópicos.—El cultivo de la caña tiene una enorme importancia en los países tropicales siendo, con la remolacha azucarera de los países templados, la materia prima de la fabricación del azúcar. Del jugo o guarapo de la caña se obtienen por fermentación el ron y otras bebidas alcohólicas.

53).—*Palmera del marfil*, *Phitelephas macrocarpa*, Ruiz y Pavón, Palmácea, América tropical.—Palmera con hermosas hojas pinadas, cuyas semillas dan el “marfil vegetal” del comercio.

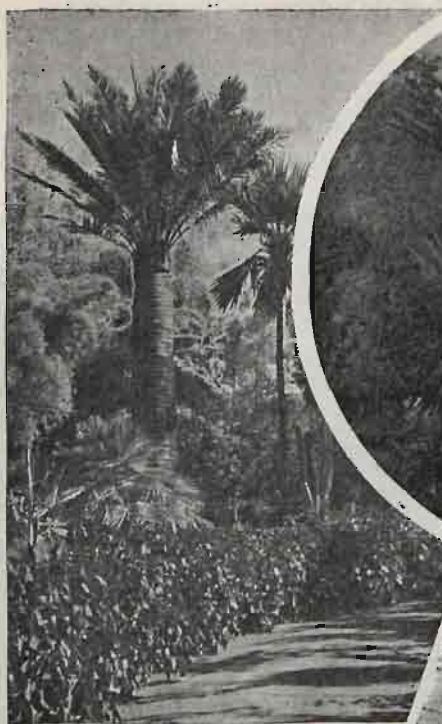
54).—*Palmera datilera*, *Phoenix dactylifera*, Linn., Palmácea, Africa septentrional y Arabia.—Esbelta palmera que alcanza gran altura y productora de los dátiles. Es muy cultivada en los oasis de los países desérticos del Norte de Africa y Arabia siendo su fruta una de las bases alimenticias de los pueblos árabes y bereberes y revistiendo gran importancia comercial como artículo de exportación.



Latania Commersonii, Gmel.
Jubaea spectabilis, Humb. (58)

55).—*Nispero del Japón*, *Eriobotrya japónica*, Lindl., Rosácea, China y Japón.—Arbol de hoja perenne cuya fruta de color amarillo-naranja y de sabor ácido resulta muy agradable. El cultivo de este frutal está bastante extendido en Canarias.

56).—*Plumeria tricolor*, Ruiz y Pavón, Apocinácea, Perú.—Arbol con vistosas flores tricolores; blanco, amarillo y rosa-



Varios detalles del Jardín

do; con una fragancia semejante a la de los Jazmines. Utilizadas a veces para la obtención de perfumes.

57).—*Lino de Nueva Zelanda, Phormium tenax, var. atropurpureum, Hort., Liliácea, Nueva Zelanda.*—Planta herbácea perenne cuyas hojas radicales están insertas en un rizoma carnoso, corto y ramificado. Las hojas de esta variedad tienen el margen purpúreo-rojizo. Esta y otra con las hojas matizadas se utilizan junto con el tipo de hojas enteramente verdes como planta de adorno en los climas cálidos. También se extrae de estas plantas una fibra sustitutiva de la rafia.

58).—*Palmera de Chile, Jubaea spectabilis, Rumb., Bonp. y Kunth, Palmácea, Chile.*—Es la palmera más meridional de América y resiste la sequía y algo de frío siendo de crecimiento rápido en condiciones favorables de medio. La savia azucarada de ellase extrae por incisiones, pudiendo una palmera, adulta dar unos 400 litros de jugo que, concentrado por ebullición, forma la "miel de palma" de loschilenos—producto muy corriente en aquellas latitudes. Los frutos de esta palma, llamados "coquitos" por su semejanza en pequeño a los cocos son comestibles.

59).—*Arbol botella, Sterculia acerifolia, A. Cunn., Sterculiácea, Australia.*—Arbol de hoja caduca que alcanza 18 - 20 metros de altura, con flores escarlata brillante. Florece sobre rama desnuda, ofreciendo un aspecto muy vistoso durante la época de su floración (generalmente en mayo-julio). En los climas con sequías pronunciadas el tronco alcanza notable grosor.

60).—*Orgullo del Brasil, Schizolobium excelsum, Vog., Leguminosa, Brasil.*—Arbol de gran desarrollo, hasta 40 metros de altura, y con flores amarillas en panículas grandes.

61).—*Higuera religiosa o Higuera de los templos, Ficus religiosa, Linn., Morácea, India.* Este hermoso árbol alcanza 30 metros de altura y sus hojas producen un murmullo a la menor brisa. Es el árbol legendario y sagrado de los hindúes, al cual rinden éstos una especie de culto. Macerando las hojas quedan las nerviaduras que parecen un finísimo encaje.

62).—*Castaño de Australia, Castanospermum australe, Cunn., Leguminosa, Australia.*—Arbol alto con flores grandes



Vista del Jardín

amarillo-naranja y cuyos frutos contienen de 4 a 5 semillas del tamaño de la castaña común, que se comen tostadas.

63).—*Colección de especies del género Musa, Musáceas*.—Al género *Musa* pertenecen los plátanos o bananas que tanta importancia tienen en la agricultura canaria y en los países tropicales. Su fruta se consume en grandes cantidades en todos los países del mundo.

Son plantas herbáceas con aspecto arbóreo, de grandes hojas y muy útiles por su fruta y por la fibra de sus hojas. También hay especies utilizadas en jardinería.

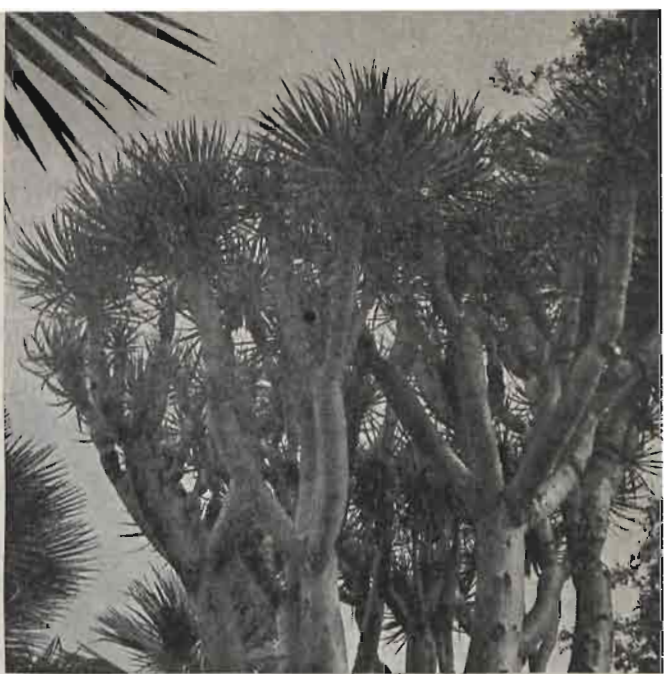
64).—*Arbol de la leche, Brosimum Alicastrum, Schwartz, Morácea, América tropical*.—La leyenda atribuye a esta especie y a otra muy parecida, *B. galactodendron*, D. Don., la propiedad de dar leche pero aunque el látex de estos árboles se asemeja algo en su aspecto a aquel alimento, no constituye más que una curiosidad. El fruto de esta planta tiene una semilla grande que una vez tostada, puede comerse.

65).—*Casuarina equisetifolia, Linn., Casuarinácea, Australia e Indias Orientales*.—Arbol alto, 45-50 metros, de crecimiento muy rápido, con ramas caídas y sin hojas verdaderas. La madera, que arde fácilmente, es dura, de color rojo y tiene muchas aplicaciones.

66).—*Hibisco, Hibiscus tiliaceus, Linn., Malvácea, Trópicos*.—Arboles o arbustos con flores grandes, vistosas, amarillas las de esta especie. (Véase lo que se dice en el número 98).

67).—(*)

68).—*Cardón de Canarias, Euphorbia canariensis, Linn., Euforbiácea, Islas Canarias*.—Tiene tallos cuadrangulares con dos filas de espinas en cada arista. Contiene un látex blanco y



Dracaena Draco, Linn. (88)

muy cáustico, produciendo fácilmente irritaciones peligrosas en contacto con la piel y los ojos. Es planta frecuentemente cultivada por los coleccionistas de plantas crasas. Existen en las Islas Canarias ejemplares verdaderamente hermosos que tienen muchos años de existencia.

69).—*Laurel de Indias, Ficus nitida, Thunb., Morácea, (Ficus retusa, Linn.) Asia tropical y Malaya.*—Hermoso árbol de hoja perenne, coriácea y lustrosa que alcanza gran desarrollo. Produce a veces raíces aéreas.

Es muy común en los jardines y paseos de Santa Cruz de Tenerife por su rápido desarrollo, su belleza y hoja permanente.

— 70).—*Arbol o Palo de Jabón, Quillaja Saponaria, Molina, Rosácea, China.*—Arbol grande de hoja perenne cuya corteza por contener saponina, un compuesto alcalino, se utiliza como jabón.

71).—*Azahar de la China, Pittosporum Tobira, Ait., Pittosporácea, China y Japón.*—Arbusto de hoja perenne, con flores blancas muy aromáticas que recuerdan el azahar del naranjo. Florece en invierno.

72).—*Llorón de Australia, Agonis flexuosa, Lindl., Mirilácea, Australia.*—Arbol de hoja perenne que por sus ramas colgantes recuerda a un sauce llorón.

73).—*Brexia madagascariensis, Thou., Saxifragácea, Madagascar.*—Arbol muy bonito, erecto, de hoja perenne, entera, lustrosa y coriácea. Produce flores de color verde amarillento de forma curiosa.

74).—*Colea floribunda, Boger, Bignoniácea, Madagascar.*—Arbol de tronco recto que se llena de florecillas amarillento-rosáceas durante la floración. Hojas perennes, grandes, pinadas y reunidas en el ápice del tronco. Es planta muy raramente cultivada en las colecciones. El árbol de este Jardín es un ejemplar muy notable de su género.

La Colea constituye un interesante ejemplo de caulifloria (plantas que desarrollan sus flores sobre el mismo tronco.— Véase también el número 8: *Ficus Roxburghii* Wall).

75).—*Pino de Canarias*, *Pinus canariensis*, Smith, *Abietácea*, *Islas Canarias*.—Hermoso pino de los bosques canarios cuyas ramas forman una copa ancha y redonda. Su cultivo se ha extendido a muchos países.

76).—*Croton*, *Codiaeum variegatum*, Blum, *Euforbiácea*, *Malaya*.—Arbusto tropical con hojas de vivos y variados colores por cuyo motivo se usa mucho en jardinería y especialmente en invernaderos calientes en América y Europa y al aire libre en los trópicos.

77).—*Té de los Arabes*, *Catha edulis*, Forsk, *Celastrácea*, *Arabia y Africa*.—Arbusto de hoja perenne cultivada en Arabia por sus hojas y brotes que utilizan para preparar una bebida semejante al té.

78).—*Cedro de Canarias*, *Juniperus Cedrus*, Webb & Berth., *Cupresácea*, *Islas Canarias*.—Arbol que puede alcanzar unos diez metros de altura cuando es cultivado a poca elevación sobre el mar, siendo su tamaño mucho menor en las zonas en que vive en estado silvestre alrededor de los 2.000 metros sobre el Océano. Su madera, de excelentes calidades y muy aromática, se utilizaba en tiempos pasados para hacer los típicos muebles canarios llamados cajas o arcas de cedro.

Desgraciadamente esta hermosa especie tiende a desaparecer.

79).—*Cousapoa dealbata*, André, (*Ficus dealbata* Hort.) *Morúcea*, *Trópicos de Suramérica*.—Hermoso árbol de hoja perenne, entera y coriácea, flores dioicas y frutos semejantes a pequeños higos. De las ramas nacen raíces aéreas que se alar-



Encephalartos-Laurentianus, Wildem
mostrando las hermosas piñas de su fructificación

Barhuca
(2)



gan hasta alcanzar y penetrar en el suelo, engrosando posteriormente y contribuyendo al sostén de las ramas del árbol, dándole un aspecto característico.

En la sombra de este árbol cuelgan cestitos con orquídeas del género *Cypripedium* que florecen y vegetan bien al aire libre.

80).—*Palma elegante, Archontophoenix Cunninghamii, Wendl. & Drude, Palmácea, Australia.* Palmera esbelta con tallo anillado debido a las cicatrices de las hojas desprendidas. Planta muy utilizada en parques y avenidas en las regiones de climas suaves.

81).—*Areca, Areca sapida, Soland. (Rhopalostylis sapida, Wendl. & Drude), Palmácea, Australia y Asia tropical.*—Tiene hojas pinadas y frutos rojos, ornamentales, en racimos. Por su vistosidad se emplea en jardinería.

82).—*Palmera real, Oreodoxa regia, Humb., Boup & Kunth, Palmácea, Cuba y Panamá.*—Es una de las palmeras más hermosas, alcanza 30 y más metros de altura, con hojas pinadas, tronco liso, hinchado en su parte media y generalmente de color blanquecino. Es verdaderamente majestuosa en medio favorable y muy utilizada en avenidas y jardines en las ciudades de climas tropicales. Tiene algunas aplicaciones, el cogollo tierno se come como verdura, las semillas sirven para alimentar cerdos, etc.

83).—(*).

84).—*Ciruelo de Natal, Carissa grandiflora, DC., Apocinácea, Africa austral.*—Arbusto espinoso de hoja perenne, con flores solitarias, blancas y olorosas. El fruto de color rojo se asemeja a una pequeña ciruela japonesa con carne blanca y jugo lechoso, teniendo unas pocas semillas pequeñas y circulares. Se prepara un dulce con la fruta y también se consume fresca. La planta se utiliza para setos y cercas.

85).—*Granado, Punica granatum, Linn., Granatácea, Europa meridional.*—Arbol pequeño de hoja caediza, con flores rojas y llamativas. Su fruta es comestible y agradable pero presenta muchas semillas.

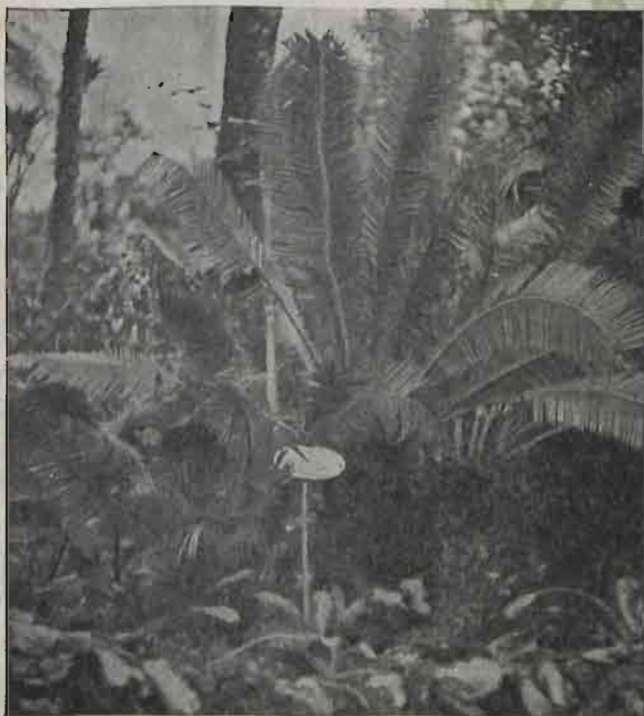
86).—(*).

87).—*Pitanga* o *Cereza de Surinam*, *Eugenia uniflora*, Linn., (*E. Michelii*, Lamb.), *Mirtáceas*, Brasil.—Arbolito o arbusto con frutos rojos semejantes a pequeños tomates, comestibles, con sabor acidulado y algo picante y buenos para preparar jaleas.

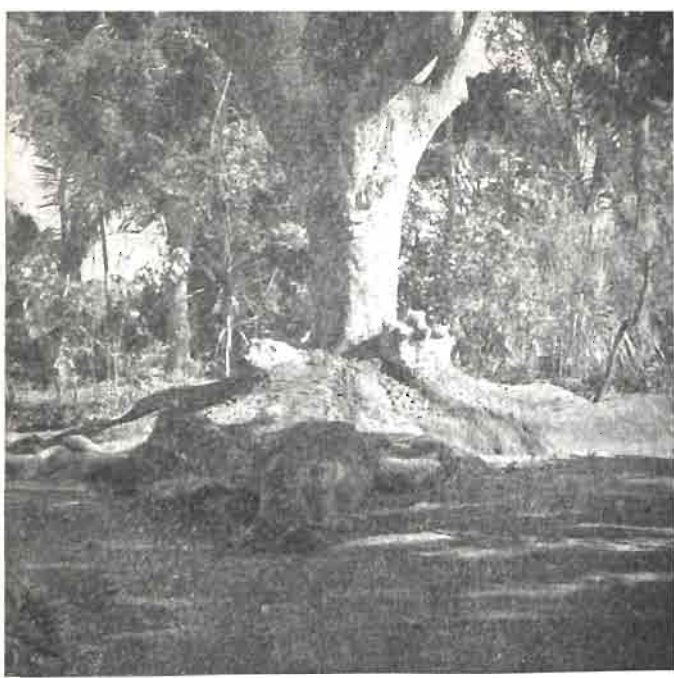
88).—*Drago de Canarias*, *Dracaena Draco*, Linn., *Liliáceas*, *Islas Canarias*.—Arbol clásico de Canarias que alcanza muy larga vida. El drago de Icod, bien conocido, es indudablemente el más antiguo y grande que actualmente existe en estas islas. En el Valle de la Orotava existía uno al que se suponían unos 10.000 años, edad que, a pesar de la indudable longevidad propia de esta especie, parece haber sido algo exagerada.

89).—*Colección de verodes*, género *Aeonium* (*Sempervivum*) *Crasuláceas*.—Pequeños subarbustos con hojas carnosas, reunidas en rosetas y con flores aglomeradas en panículas. Estas son de colores variados, según la especie, dominando entre ellos los colores amarillo, blanco y rosado. Existen en abundancia en Canarias teniendo su flora bastantes especies propias.

90).—*Colección de palmas o palmeras del género Cycas*, *Cicadáceas*.—Bellas plantas generalmente de poca altura que parecen palmeras por el hermoso penacho que forman sus hojas pinadas. *Cycas revoluta*, Thunb., y *Cycas circinalis*, Linn., son las más conocidas. La primera se llama Sagú del Japón siendo comestibles sus frutos y preparándose una especie de sagú o bebida alcohólica de su savia. La segunda especie llamada palmera-helecho por su aspecto, tiene frutos venenosos que después de repetidas maceraciones en agua, pierden su



Cycas revoluta. Thunb. (90)



toxicidad y una vez secos, se muelen y con su harina se preparan panes o tortas.

91).—*Cocos flexuosa*. Mart., *Palmácea*, *Brasil*.—Este cocotero es una hermosa planta de adorno sin que sus frutos tengan aplicación importante.

92).—*Arbol coral*, *Erythrina bogotensis*. Hort., *Leguminosa*, *Colombia*.—Una de las especies que recibe este nombre por sus grandes y vistosas flores rojas que cubren el árbol cuando éste ha perdido su hoja. Con las bonitas semillas rojas se hacen rosarios, pulseras, etc., en los países donde abunda.

Phytolacca dioica, Linn. (95)

93).—*Palmera o Palma de abanico*, *Livistona australis*. Mart., *Palmácea*, *Australia*.—Palmera alta con hojas palmadas y muy decorativa. Se emplea mucho en jardinería y es muy adecuada para macetas.

— 94).—*Palisandro*, *Jacaranda ocalifolia*. R. Br., *Bygnoniácea*, *Brasil*.—Árbol que alcanza 15 y 20 metros de altura y que florece en panículas grandes con 40 a 90 flores azules, tubulares, de unos 5 centímetros de longitud. Es seguramente uno de los mejores árboles que pueden cultivarse por sus flores en climas subtropicales teniendo además la ventaja de que está sin hoja sólo durante un corto tiempo al comienzo de la primavera. Su madera es bastante apreciada en ebanistería.

95).—*Ombú o Bella Sombra*, *Phytolacca dioica*, Linn., *Filolacácea*, *América meridional*.—Árbol de gran crecimiento con copa esparcida que da buena sombra. Engruesa notablemente en la base del tronco, formando una peana de gran diámetro.

Este árbol de las pampas argentinas figura frecuentemente en canciones populares de aquel país.

96).—*Magnolia*, *Magnolia grandiflora*, Linn., Magnoliácea, América del Norte.—Este hermoso árbol alcanza 30 metros de altura y tiene hojas grandes y coriáceas. Es planta de hoja perenne y da flores muy grandes, blancas y muy olorosas. Es muy corriente en la ribera del Mediterráneo.

97).—*Tulipero del Gabón*, *Spathodea campanulata*, Beauv., Bignoniácea, África tropical.—Árbol alto de hoja perenne con flores grandes, escarlatas, agrupadas en panículas que lo hacen muy vistoso.

98).—*Colección de plantas del género Hibiscus*, Malvácea, Trópicos.—Arbustos o arbolitos de hoja perenne con flores grandes, vistosas, generalmente rojas o rosas. Se emplean mucho en jardinería en los climas cálidos siendo muy común en Canarias. Su madera es muy buena para ebanistería.

99).—*Olivo*, *Olea europea*, Linn., Oleácea, Europa y Asia meridionales.—Este árbol es conocido desde la más remota antigüedad y llamado el árbol de Minerva, por la diosa griega de la ciencia, y su ramo simboliza la paz. Es de crecimiento lento y de gran longevidad, de hoja perenne, pequeña, coriácea y plateada por el envés; da flores blancas y pequeñas y del fruto, la aceituna, se obtiene el aceite de oliva, el mejor aceite comestible conocido y de mejores propiedades dietéticas, empleándose también con éxito en perfumería por sus excelentes cualidades para el cutis. La aceituna verde o madura, se prepara para entremeses siendo muy apreciada en todos los países.

El cultivo del olivo tiene una importancia enorme en España siendo su producción de aceite mayor que la de todos los demás países productores juntos.



Caryota urens. Linn. (102)

— 100).—*Arbol de la lluvia, Pithecolobium Saman, Benth., (Samanea Saman, Merrill), Leguminosa, América tropical.*—Arbol de gran tamaño y rápido crecimiento, con ramas grandes y abiertas. Los foliolos de las hojas se pliegan al aproximarse la lluvia. Las legumbres sirven de alimento al ganado vacuno y caballar.

101).—*Collelia cruciata, Gill. & Hook. Rhamnacea, Uruguay y Sur del Brasil.*—Arbusto muy curioso, con ramas aplastadas y espinosas con pocas hojas, elípticas y enteras. Florece abundantemente en primavera con flores blancas y pequeñas insertas en las bases de las espinas.

102).—*Colección de cuatro palmeras del género Caryota, Palmáceas, Malaya, Nueva Guinea y Australia.*—Palmeras hermosas que presentan la originalidad de semejar que sus hojas han sido partidas irregularmente en sus bordes. *Caryota urens*, Linn., llamada la palmera del vino en la India, es la más conocida y produce gran cantidad de savia con la que preparan una bebida alcohólica o vino. Estas palmeras son de crecimiento rápido y cuando llegan a la madurez comienzan la floración y fructificación por la parte alta de la planta y continúa hacia abajo hasta que la planta se agota y muere.

103).—*Colección de plantas del género Datura, Solanáceas, Perú y América tropical.* Arbustos arbóreos de hojas grandes y flores hermosas en forma de campana, colgantes, generalmente blancas pero también amarillas, rojas y azules. *Datura sanguinea*, Ruiz & Pavón, *Datura arborea*, Linn., *Datura fastuosa*, Linn., y *Datura Stramonium*, Linn., son tal vez las especies más conocidas.

Estas plantas tienen un narcótico fuerte y venenoso que se usa en pequeñas dosis en medicina. Se conocen vulgarmente por Daturas o Don Diego de Noche.

— 104).—*Franchipani o frangipani, Plumeria alba, Linn., Apocinácea, Antillas.*—Arbol tropical muy cultivado por sus flores vistosas y muy olorosas, de las que se extrae un perfume. Las de esta especie son blancas.

105).—*Tamarindo de Manila o Guaymochil, Pithecolobium dulce, Benth., (Inga dulcis, Willd.), Leguminosa, Filipinas*



Varios ejemplares de Palmeras

y Méjico.—Arbol muy cultivado en los trópicos como planta de adorno. El arilo de las semillas es comestible pero poco apreciado. De la corteza se extrae un tinte amarillo.

106).—*Pitanga amarilla*, *Eugenia Selloi*, Hort., *Mirtácea*, *Brasil*.—Arbolito o arbusto con frutos amarillos del tamaño de cerezas y comestibles con sabor y perfume parecidos a la piña de América. Se preparan también en dulce.

107).—*Euphórbia grandidens*, Harv., *Euforbiácea*, *Sur-áfrica*.—Arbol con ramas aplastadas, espinosas y hojas muy pequeñas.

108).—*Nogal-Candil* o *árbol del barniz*, *Aleurites triloba*, Forst., (*A. moluccana*, Willd.), *Euforbiácea*, *Asia tropical e islas del Pacífico*.—Arbol tropical cultivado por sus semillas grandes, rugosas y parecidas a las nueces. De ellas se extrae un aceite muy secante utilizado en barnices y como combustible. El cultivo de éstas y otras especies de *Aleurites* es importante en Oriente y se está extendiendo a otros países por las muchas aplicaciones de sus aceites.

X — 109).—*Arbol del viajero*, *Ravenala madagascariensis*, Gmel., *Musácea*, *Madagascar*.—Planta con hojas grandes, opuestas, semejantes a las del plátano pero dispuestas en un plano, lo que da a la planta forma de abanico. Su nombre vulgar se deriva de la propiedad de dar agua potable al separar los peciolos entre sí. Este agua parece proviene en parte de la almacenada durante las lluvias y parte de los tejidos acuosos de la planta.

— 110).—*Osmanthus fragrans*, Lour., *Oleácea*, *China y Japón*.—Arbol pequeño o arbusto de hoja perenne y coriácea, flores blancas y muy olorosas. Se usa para aromatizar el té y como planta de adorno.

— 111).—*Avellano de Australia*, *Macadamia ternifolia*, P. Muell., *Proteácea*, *Australia*.—Arbol alto de hoja perenne y denso follaje, produce frutos o avellanas de unos 2 a 3 centímetros de diámetro, comestibles y de buen sabor.

112).—(*).

113).—*Chirimoyo, Annona Cherimola, var. macrocarpa, Anonácea*.—Esta variedad del chirimoyo fué lograda en Tenerife teniendo mayores los frutos y hojas que la especie originaria. Véase el número 18.

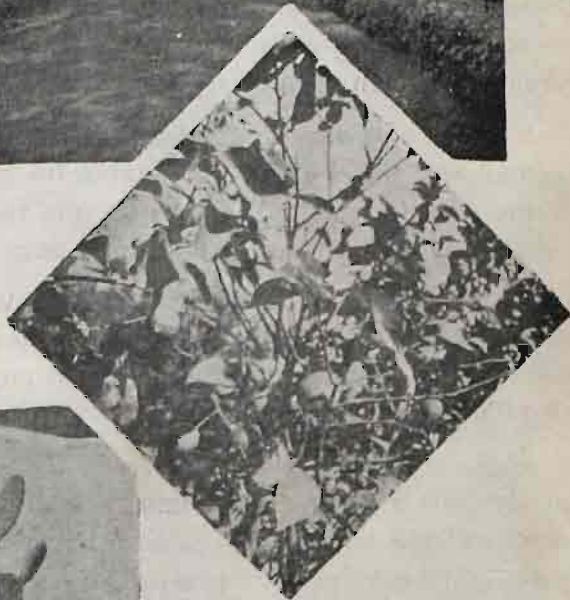
114).—*Falso Sisal, Furcraea gigantea, Vent., Amarilidácea, Méjico*.—Plantas suculentas, desérticas, con hojas carnosas, puntiagudas y semejando espadas. Florecen una sola vez después de varios años, según condiciones de medio, muriendo a continuación. Se cultiva en Méjico extrayendo de sus hojas las fibras que se parecen al sisal. También se cultiva en otros países como planta de adorno.

115).—*Ciprés calvo o de Virginia, Taxodium distichum, Rich., Cupresácea, América del Norte*.—Arbol piramidal de hoja caduca, que alcanza gran altura y muy valioso por su madera resistente, utilizada principalmente en construcción. En los árboles adultos se forman unas protuberancias enormes en la base de las raíces, formadas por un tejido muy esponjoso (neumatóforos o raíces respiratorias) y que sirven para surtir de aire a las raíces durante los períodos en que el suelo está encenegado.

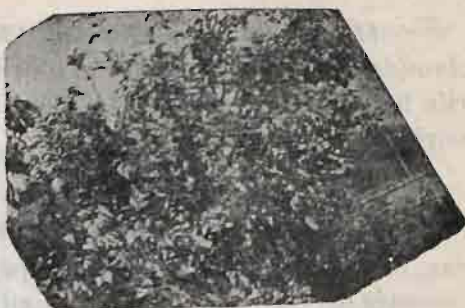
116).—*Ginko o árbol sagrado de China, Gingko biloba, Linn., Taxácea, Japón y China*.—Arbol recto con poca ramificación y hojas en forma de pequeños abanicos con la nerviación paralela. Los frutos, malolientes y en forma de drupa de color crema, de unos 2 centímetros de diámetro, son muy apreciados por chinos y japoneses. Frecuentemente cultivado como árbol ornamental.

117).—*Croton purgante, Croton Tiglium, Linn., Euforbiácea, Sureste de Asia*.—Pequeño árbol con hojas coloreadas desde el verde metálico al bronceado y naranja. De sus semillas se obtiene el aceite de croton que es un purgante muy enérgico.

118).—*Colección de plantas del género Agave, Amarilidáceas*.—Estas plantas llamadas vulgarmente pitas o piteras proceden de los desiertos cálidos de América, y en su mayoría de los de Méjico pero se han extendido mucho por otros continentes e incluso forman parte de la flora espontánea como su-



Motivos del Jardín.



Interesantes motivos del Jardín

cede en Canarias. En Méjico obtienen dos bebidas alcohólicas, el pulque y el mezcal, fermentando la savia de distintas especies. También extraen fibra y una especie de jabón.

Los agaves o piteras tienen hojas carnosas, en forma de daga o espada, muy puntiagudas y a veces con espinas en los dos filos o bordes. Algunas especies florecen una sola vez después de varios años y mueren, otras lo hacen varias veces y algunas no se conocen que hayan florecido nunca. Agave americana, Linn., es la especie más conocida y común.

119).—*Caobo o árbol de la caoba, Swietenia Mahagoni, Jacq., Meliácea, América tropical.*—Árbol de gran desarrollo, con madera dura de color rojo oscuro y muy apreciada en ebanistería. El árbol ofrece un espléndido aspecto durante el tiempo en que brotan sus hojas, que, cuando nuevas, son de un bello color rojizo.

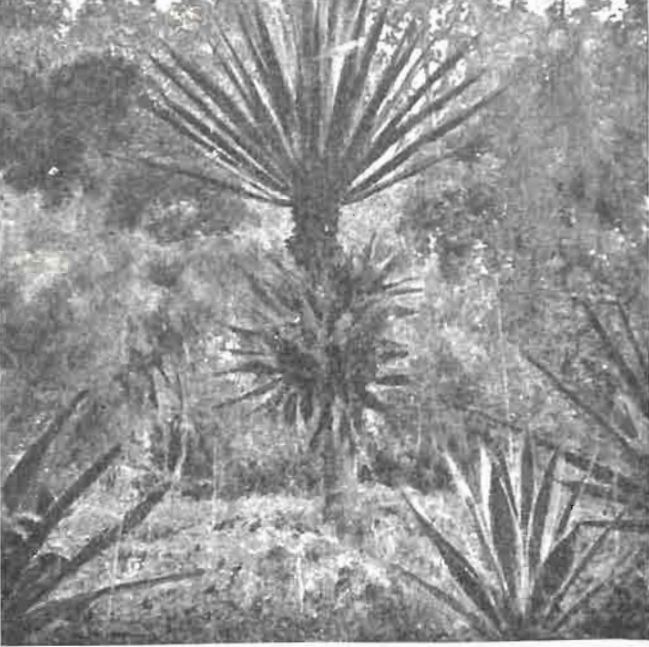
120).—*Pandanus, Pandanus utilis, Bory, Pandanácea, Madagascar.*—Alcanza 15-20 metros en su país de origen, tiene hojas en forma de espada y dispuestas perfectamente en espiral, produce raíces aéreas.

Los indígenas de Africa sacan fibras de las raíces y de las hojas para hacer cuerdas, sombreros, cestos, alfombras, etc., y comen los frutos. Es planta muy usada en jardinería como planta de invernadero, de pleno aire y en macetas.

121).—*Fresa-guayabo, Psidium Cattleianum, Sab., Mirtácea, Brasil.*—Árbol pequeño que produce fruta comestible de color rojo púrpura, de piel fina, carne blanda y con muchas semillas. Véase el número 33.



Datura arborea, Linn. (103)



Furcraea gigantea, Vent. (114)

122j). - *Mezquite*. *Prosopis juliflora*, D. C., *Leguminosa*, *América tropical*. - Planta de las zonas desérticas que en medio más favorable se desarrolla en árbol hasta de unos 15 metros. Las legumbres son utilizadas para el ganado y algo para la alimentación humana.

123j). - *Guayabo del país o feijoa*. *Feijoa Sellowiana*, Berg., *Mirtácea*, *Sur del Brasil, Uruguay y partes del Paraguay y Argentina*. - Arbusto o árbol pequeño con hoja perenne de

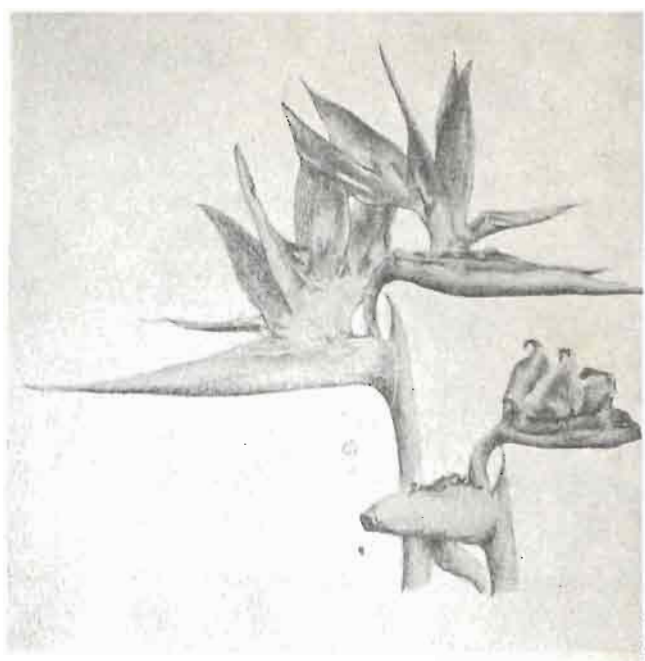
envés blanquecino, flores vistosas, blanco y púrpura, fruto comestible de color verde, pulpa con numerosas semillas y sabor a piña. Con los frutos se preparan también jaleas y mermeladas.

Por lo vistoso de las flores y por su follaje es una planta adecuada para parques y jardines.

124). - *Flor Ave del Paraíso*, *Strelitzia Reginae*, Ait., *Musácea*, *Sur de Africa*. - Planta perenne, de crecimiento lento con hojas radicales cuyos pecíolos son dos o tres veces más largos que el limbo. Sus flores de color naranja y azul, tienen una forma característica que recuerda la de un pájaro y de aquí el nombre vulgar. La planta florece casi todo el año y sus flores cortadas, que se conservan varias semanas, son muy decorativas.

125). - *Strelitzia Augusta*, Thunb., *Musácea*, *Sur de Africa*. - Especie muy afín a la anterior pero de mucho mayor desarrollo alcanzando cinco o seis metros de altura. Las flores, blancas y azules, son semejantes en la forma a las de la especie anterior pero carecen de los colores vivos de aquéllas.

126).—*Baobab* o *Pan de Mono*, *Adansonia digitata*, Linn., *Bombacácea*. *África tropical*.—Arbol que no alcanzando más de veinte metros de altura tiene sin embargo un tronco gruesísimo hasta de 9 metros de diámetro lo que le hace al parecer el de mayor grueso del mundo. Las flores son grandes con pétalos blancos que se desarrollan hacia atrás y con abundantes estambres de color púrpura. Recuerdan por su aspecto a las del hibisco. Los frutos cuelgan de un largo pedúnculo y parecen ratones colgados del rabo dando al árbol un aspecto curioso.



Strelitzia Reginae, Ait. (124)

Los negros comen a veces la pulpa de los frutos y preparan una bebida con su jugo. La corteza del árbol produce una fibra muy fuerte.

127).—*Laurel de Canarias*, *Laurus canariensis*, Webb. & Berth., *Laurácea*, *Islas Canarias*.—Arbol grande de hoja perenne y coriácea. Esta especie es muy afín al laurel común y crece espontánea en los montes de Canarias.

128).—*Arbol del pan*, *Artocarpus integrifolia*, Linn., *Artocarpácea*, *Indias Orientales y Malaya*.—Arboles tropicales con savia lechosa, hojas grandes y enteras. Los frutos son grandes y se comen asados o cocidos más como hortaliza o verdura que como fruta teniendo mucha importancia en la alimentación de los indígenas de los países de origen.

129).—*Arbol del pan*, *Artocarpus incisa*, Linn., *Artocarpácea*, *Indias Orientales y Malaya*.—Esta especie, muy semejante a la anterior, produce fruta de mejor calidad y es la más cultivada de las dos.



Artocarpus integrifolia, Linn (128)
Fruto del árbol del pan

Estas plantas fueron llevadas a los países tropicales de América después de bastantes dificultades e incidentes curiosos, entre ellos el de la sublevación a bordo del barco de guerra inglés "BOUNTY", enviado con el exclusivo objeto de recoger arbolitos de esta especie y de cuyos amotinados quedan aun descendientes mestizos en la Isla de Pitcairn. Creyeron en aquella época que serían muy útiles en la alimentación de los esclavos negros igual que lo era en la de los habitantes de las

islas del Pacífico pero nunca ha tenido importancia económica alguna en América ya que el plátano, yuca, etc., dan alimentos mejores y de muy fácil y rápida producción.

130).—(*).

131).—*Sagú, Cycas revoluta, Thunb., Cicadácea, China y Japón.*—Pequeña planta que recuerda por su forma a una palma o palmera siendo la más conocida del género *Cycas*. Véase lo dicho en el número 90.

—132).—*Orgullo de Tenerife, Echiium simplex, DC., Borraginácea, Canarias.*—Mata leñosa, bianual, con hojas oval-lanceoladas y flores en panículo muy largo y cilíndrico.

133).—*Araucaria, Araucaria Bidwillii, Hook Cupresácea, Australia.*—Hermoso árbol de gran altura con ramificación sencilla y hojas duras, brillantes, pequeñas, lanceoladas y puntiagudas, dispuestas en dos filas. Muy usado en jardinería. Sus ejemplares jóvenes son muy propios para macetas.

134).—*Colección de plantas del género Plumeria, Apocináceas, América tropical.*—Arboles tropicales muy cultivados

por sus flores vistosas y muy perfumadas, tubulares, de color blanco, amarillo o rojo púrpura o combinación de dos o tres de esos colores, Véase el número 104.

— 135).—*Agathis loranthifolia*, Salisb., Pinacea, Islas Molucas y Malaya.—Magnífica conífera australiana de clima suave con porte majestuoso y hojas coriáceas. Produce madera y resina.

El ejemplar que posee el Jardín puede considerarse como verdaderamente notable, tanto por su tamaño como por la regularidad de su tronco.

136).—*Ficus Suringari*, Carr., Morácea, Trópicos.—Arbol de buen desarrollo, de hoja perenne y coriácea. Como las demás especies del género *Ficus* ésta es también abundante en látex, aun cuando este último no tiene aplicación.

137).—*Brownea Ariza*, Benth., Leguminosa, Colombia.—Arbol pequeño de hoja perenne, con vistosas flores rojas reunidas en racimos terminales, espesos y colgantes.

138).—*Pica-Pica*, *Lagunaria Patersoni*, G. Don., Malvácea, Australia.—Arbol con flores pequeñas rosa pálido y semillas en cápsulas. Estas cápsulas encierran unos diminutos pelos muy irritantes a los que debe su nombre de pica-pica.

— 139).—*Tomate arbóreo*, *Ciphomandra betacea*, Sendt., Solanácea, América austral.—Pequeño árbol con hojas grandes y enteras y flores pequeñas, rojizas y olorosas. Los frutos son ovales, rojo-pardos y recuerdan por su sabor al tomate. Se cultiva más que nada por curiosidad.

140).—*Pachira alba*, Walp., Malvácea, Brasil.—Arbol tropical con flores blancas, grandes y muy vistosas.

141).—*Madera de hierro*, *Stadmannia australis*, Cunn. & Hook, Sapindácea, América austral.—Arbol grande con hojas alternas y pinnadas conocido por la extrema dureza de su madera que es pesada y de color rojizo. Los frutos rojos y ácidos tienen una envoltura amarillenta y forman racimos vistosos.

142).—*Cocotero argentino*, *Cocos Yatay*, Mart., Palmácea, Argentina.—Cocotero de pequeña altura, con hojas largas y recurvadas. Sus frutos de color naranja, en grandes racimos colgantes, son comestibles; tanto la pulpa como la endosperma.



Varias plantas de invernadero.

143).—*Arbol jabón*, *Sapindus Saponaria*, Linn., *Sapindácea*, *América tropical y Antillas*.—Arbol de mediano tamaño y cuyos frutos de unos dos centímetros de diámetro, translucidos y color naranja, contienen saponina por lo que se usan como jabón. Antes de conocerse el jabón en aquellas regiones eran muy usados para lavar la ropa. Actualmente se usan menos pero aun los prefieren para lavados de sedas y demás telas delicadas. Las semillas se emplean para hacer rosarios, collares, pulseras, etc.

144).—*Manzana de los cafres*, *Aberia caffra*, Harv. & Sond., *Bixácea*, *Africa austral*.—Arbusto dioico, espinoso, con hojas perennes. Sus frutos ácidos son comestibles bien en estado fresco o en conserva y salmuera. La planta se emplea para cercas.

145).—*Arbol de pica-pica*, *Laportea Thysmaniana*, *Urticácea*, *Australia*.—Las hojas de este árbol tienen pelos que causan dolorosas ulceraciones a lo que debe su nombre vulgar.

146).—*Palmera enana*, *Phoenix Roebelenii*, O'Brien *Palmeácea*, *Siam*.—Esta pequeña palmera, de porte muy grácil, es muy apreciada como planta de adorno y para el cultivo en maceta.

147).—*Ramio blanco*, *Boehmeria nivea*, Grand., *Urticácea*, *Asia tropical*.—Es una planta perenne, formando pequeño arbusto con hojas blancas por debajo y cultivándose en algunos países por su fibra. También se utiliza como planta de adorno.

148).—(*)

149).—*Lágrimas de Job*, *Coix Lacryma-Jobi*, Linn., *Graminácea*, *Asia tropical*.—Hierba anual de sesenta centímetros a 1'20 metros de altura. Las espigas o lágrimas contienen las semillas de color blanco-grisáceo, perforadas diametralmente. Son muy duras y usadas para la confección de collares en sus países de origen.

150).—*Solanum giganteum*, Jacq., *Solanácea*, *Indias Orientales*.—Arbusto de flores violetas y frutos en racimos, parecidos a tomatitos, dulces y muy buscados por los pájaros.

151).—*Yuca o planta de tapioca*, *Manihot utilissima*, Pohl, *Euforbiácea*, *Brasil*.—Arbusto con hojas palmati-lobadas y con raíces carnosas muy ricas en almidón.

Se cultiva extensamente en los trópicos por sus raíces que constituyen una de las bases de la alimentación en muchos países americanos. Las raíces tienen ácido cianhídrico que las hace venenosas en crudo pero que al cocerlas pierden el tóxico completamente. De las raíces se fabrica la tapioca que es de general consumo.

152).—*Cocos campestris*, Mart., *Palmácea*, *Brasil*.—Palmera del mismo género que el cocotero (*Cocos nucifera*, Linn.) y de pequeño tamaño. Resiste algo más las bajas temperaturas. La pulpa del fruto es comestible.

X 153).—*Algodón arbóreo*, *Gossypium arboreum*, Linn., *Malvácea*, *Trópicos*.—Pequeño árbol o arbusto con hojas lobadas y flores amarillas o rojo púrpura. Esta especie es una de las cultivadas por su fibra, el algodón, que tanta importancia tiene para el hombre. Los algodones herbáceos o anuales son, sin embargo, los más cultivados aunque los arbóreos también tienen importancia en algunos países produciendo cosecha durante varios años.

154).—*Arbol candil*, *Aleurites cordata*, R. Br., *Euforbiácea*, *Japón*.—Arbol que alcanza unos 9 metros de altura con hojas acorazonado-lobadas y semillas en forma de nuez. Se extrae de ellas aceite muy secante utilizado en barnices y como combustible. Véase el número 108.

155).—*Eucalipto*, *Eucalyptus diversicolor*, F. Mull, *Mirtácea*, *Australia*.—Arbol muy alto, de rápido crecimiento y abundante floración. Da madera dura y resistente, de color rojizo que admite pulimento y se usa en ebanistería y construcción.

Arbol cuyo mejor desarrollo se obtiene en los climas suaves.

156).—*Palmera de la cera*, *Ceroxylon andicolum*, HBK., *Palmácea*, *Andes de Colombia y Ecuador*.—Una de las palmeras

que alcanzan más altitud, con tronco anillado y en ejemplares adultos, abultado en el centro; tiene hojas pinadas que forman un hermoso penacho terminal. El tronco exuda una especie de cera que le da brillo y aspecto de columna marmórea, la cual se utiliza en la fabricación de velas y es artículo de comercio.

Esta palmera vive en su país natal en alturas entre 1800 y 2850 metros sobre el nivel del mar.

157).—*Palmera azul, Erythea armata, Wats, Palmácea, Baja California.*—Palmera con tronco algo corpulento y macizo, cubierto por residuos de los peciolos caídos en forma de cerdas; tiene hojas palmatisectas, glaucas y con el peciolo armado de púas. Es árbol muy decorativo pero de crecimiento bastante lento.

158).—*Cocos flexuosa, Mart., Palmácea, Brasil.*—Palmera con tronco esbelto y anillado por las inserciones de los peciolos de las hojas caídas. Las hojas pinadas tienen 70 a 90 segmentos a cada lado. Se usa mucho en jardinería.

159).—*Arbol candil de la China, Aleurites Fordii, Hemsl., Euforbiácea, China.*—Arbol con hojas acorazonado-lobadas y con flores rosáceas en panículas. Se cultiva por el aceite de sus semillas. Véanse los números 108 y 154.

160).—*Palmito azul, Chamaerops hystrix, Fraser, (Rhapidophyllum hystrix, H. Wendl. & Drude), Palmácea, Georgia y Florida.*—Palmera enana con hojas palmeadas siendo su característica las espinas negras y largas que lleva en el tronco y en más abundancia rodeando la inflorescencia.

161).—*Palmera del azúcar, Arenga saccharifera, Babill., Palmácea, Malaya.*—Palmera con numerosas hojas pinadas, muy hermosa cuando tiene más de diez o doce años y de importancia económica en la India. Florece en su parte superior

Cera



Selenicereus grandiflorus, Br. et R.

y en años sucesivos la inflorescencia va descendiendo muriendo la planta cuando aquella alcanza el límite inferior de las hojas. El fruto de esta planta alcanza el tamaño de una manzana y contiene dos o tres semillas oblongas y de color marrón oscuro.

De la savia de esta palmera se obtiene un azúcar y de la base de las hojas una fibra negra usada para filtros y calafateado de buques.

162).—*Araucaria de Norfolk*, *Araucaria excelsa*, Ruiz y Pav., *Cupresácea*, *Isla de Norfolk*.—Hermoso árbol que alcanza 60 metros de altura y 3 metros de diámetro, con ramificación muy regular y hojas cortas en agujas. La madera se usa en la construcción de barcos. Esta planta es muy corriente en macetas por su belleza y simetría.

163).—*Araucaria de Australia*, *Araucaria Cunninghamii*, Sweet, *Cupresácea*, *Bahía Moreton*, *Australia*.—Árbol de un desarrollo similar al anterior pero sin su simetría. Las ramas inferiores son horizontales y las superiores ascendentes. Da buena madera y resina.

164).—*Palmera de bastón*, *Rhapis flabelliformis*, L'Herit., *Palmácea*, *China y Japón*.—Palmera enana con hojas palmadas que se caracteriza, igual que otras del mismo género, por producir hijos en la base del tronco formando matas o macizos.

165).—*Rhapis humilis*, Blume, *Palmácea*, *China*.—Palmera semejante a la anterior, de menores proporciones, y que casi no tiene tallo. Hojas palmadas, semicirculares con peciolo lisos.

166).—*Nolina recurvata*, Hemsl., *Liliácea*, *Méjico*.—Árbol mediano de hoja perenne notable por la hinchazón de su tronco en forma desproporcionada. Sus hojas son carposas y parecidas a las de dracena. Planta propia de zonas desérticas.

167).—(*).

168).—*Laurel de Nueva Zelanda o falso magnolio, Corynocarpus laevigata, Forst., Anacardiácea, Nueva Zelanda.*—Arbol de hoja perenne, grande y oval-oblonga que recuerda a la del magnolio; flores pequeñas y blanquecinas; fruto en drupa de color naranja, semejante a pequeñas ciruelas, cuya pulpa es comestible; las semillas son amargas y venenosas.

169).—*Falso plátano o plátano oriental, Platanus orientalis, Linn., Platanácea, Europa oriental y meridional.*—Arbol hermoso con tronco más bien corto y buena ramificación que forma una copa ancha y redondeada. La corteza es de color gris blanqueceo y se desprende anualmente formando una combinación de colores muy decorativa. Hojas generalmente con 5 lóbulos bien marcados y caedizas. Frutos esféricos.

Estos árboles son muy corrientes en calles y jardines presentando el inconveniente para algunas personas de producir irritaciones de las mucosas de ojos, narices y boca debido a que el viento arrastra los pequeños pelos en estrella de las hojas jóvenes. Este inconveniente se presenta sólo al final de la primavera durante un tiempo muy corto.

El ejemplar del Jardín es muy hermoso y fué plantado por el fundador del mismo, Marqués de Villanueva del Prado, y en su base está la cajita con los documentos y monedas que colocaron en dicha ocasión. En esto y en ser el primero de su especie introducido en Canarias estriba el interés de este árbol.

170).—*Kaki, Diospyros Kaki, Linn., Ebenácea, Japón y China.*—Arbol con hojas lustrosas y caducas, de mediana talla. Se cultiva este árbol por su fruto oval color naranja, teniendo la piel brillante y lisa y su pulpa, del mismo color, es dulce y agradable. La fruta de algunas variedades y la de todas cuando no está bien madu-

ra es astringente y necesita tratamiento para quitar este inconveniente.

Esta fruta, de gran importancia en el Japón y la China, se está extendiendo en los mercados europeos y americanos.

171).—*Colección de palmeras del género Thrinax, Palmácea*.—Palmeras inermes de altura media o baja con hojas palmadas, muy adecuadas para el cultivo en macetas. Proceden de Florida y las Antillas.

172).—*Colección de plantas del género Asparagus, Esmiláceas*.—El género *Asparagus* contiene numerosas especies entre las que destaca el *Asparagus officinalis*, Linn., cuyos tallos tiernos constituyen los espárragos comestibles. Se caracteriza este género por la reducción de sus hojas a escamas realizándose las funciones propias de ellas por filóclados o ramitas semejantes a hojas. Son plantas herbáceas perennes y a veces arbustos y enredaderas teniendo rizomas cortos. Muchas especies se utilizan como plantas de adorno.

X 173).—*Palo rosa, Tipuana speciosa, Benth., Leguminosa, Suramérica*.—Arbol de gran talla y de crecimiento rápido con flores de color naranja en panículas laxas y terminales.

Esta especie es una de las que da el palo rosa o madera de este nombre, bastante apreciada en ebanistería.

174).—*Adelfo, Nerium Oleander, Lam., Apocinácea, Región mediterránea*.—Arbustos o pequeños árboles con hoja perenne, coriácea y lanceolada. Planta muy común cultivada por sus flores vistosas de colores variados blanco, rosa, amarillo y tonos intermedios. Sus hojas son venenosas muriendo los animales que las comen.

175).—*Wallichia caryooides, Roxb., Palmácea, Región del Himalaya*.—Palmera de tron-

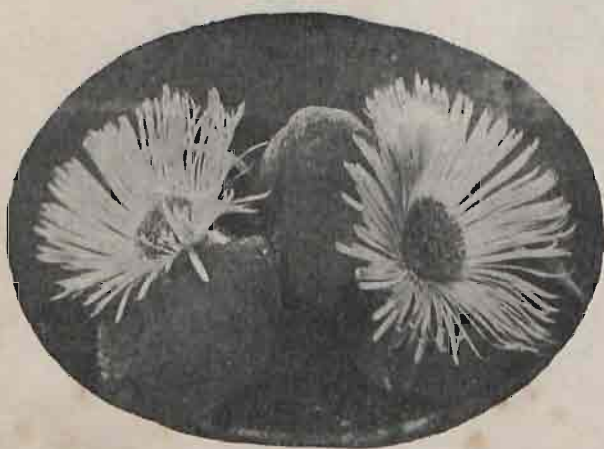


Colea floribunda, Bojer (74)

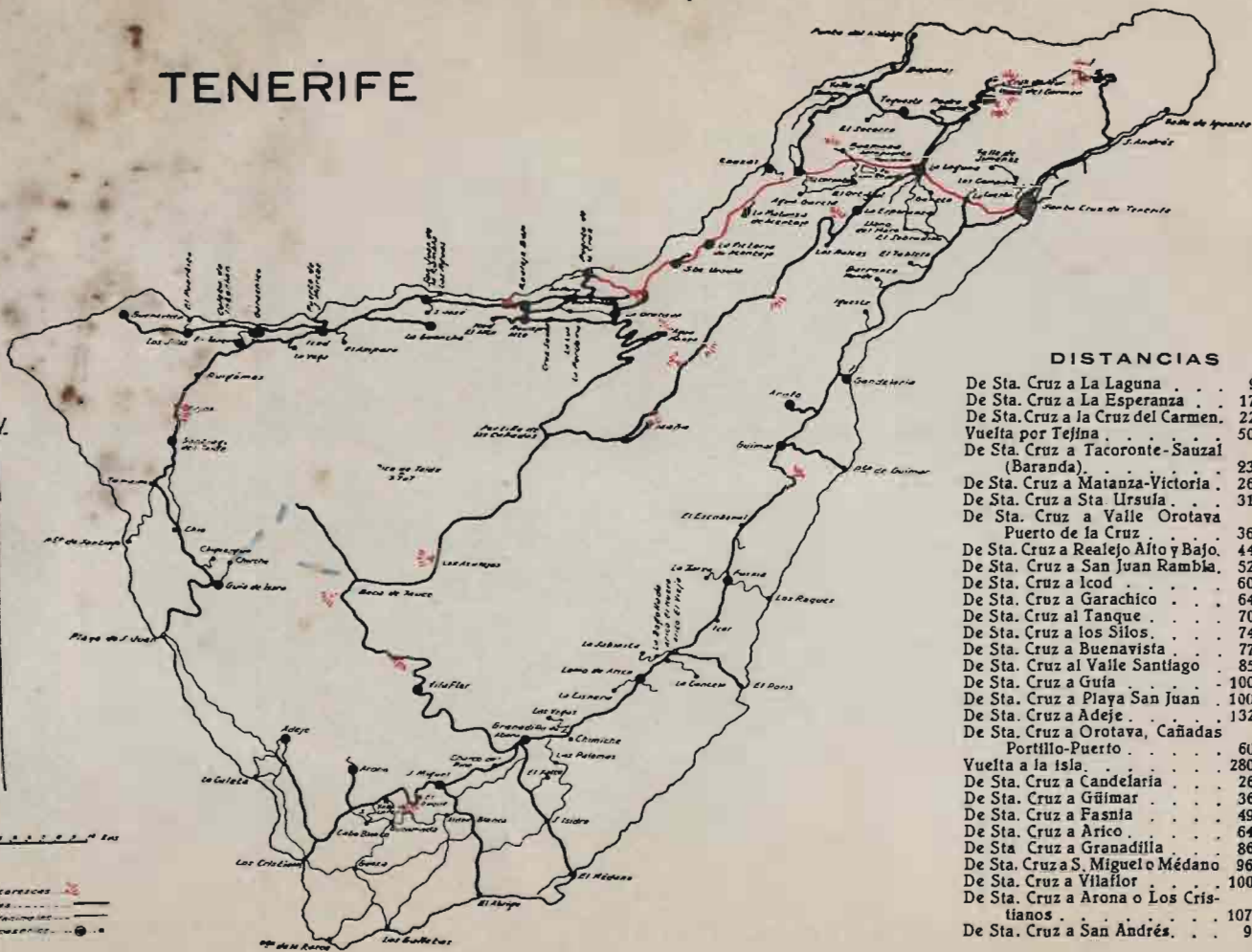
co corto con hojas pinadas y foliolos linear-oblongos y dentados; las flores son púrpuras o amarillas según sexo.

176).—*Arbol de las salchichas*, *Kigelia pinnata*, DC., Bignoniácea, Mozambique, (Africa).—Arbol con hojas compuestas; flores con corola tubular de color rojizo; frutos grandes en forma de salchichas colgando de largos pedúnculos lo que da al árbol un aspecto raro y característico.

En algunas partes de Africa parece consideran sagrado a este árbol y los frutos, cortados y tostados, los usan en aplicaciones externas para curar algunas enfermedades.



TENERIFE

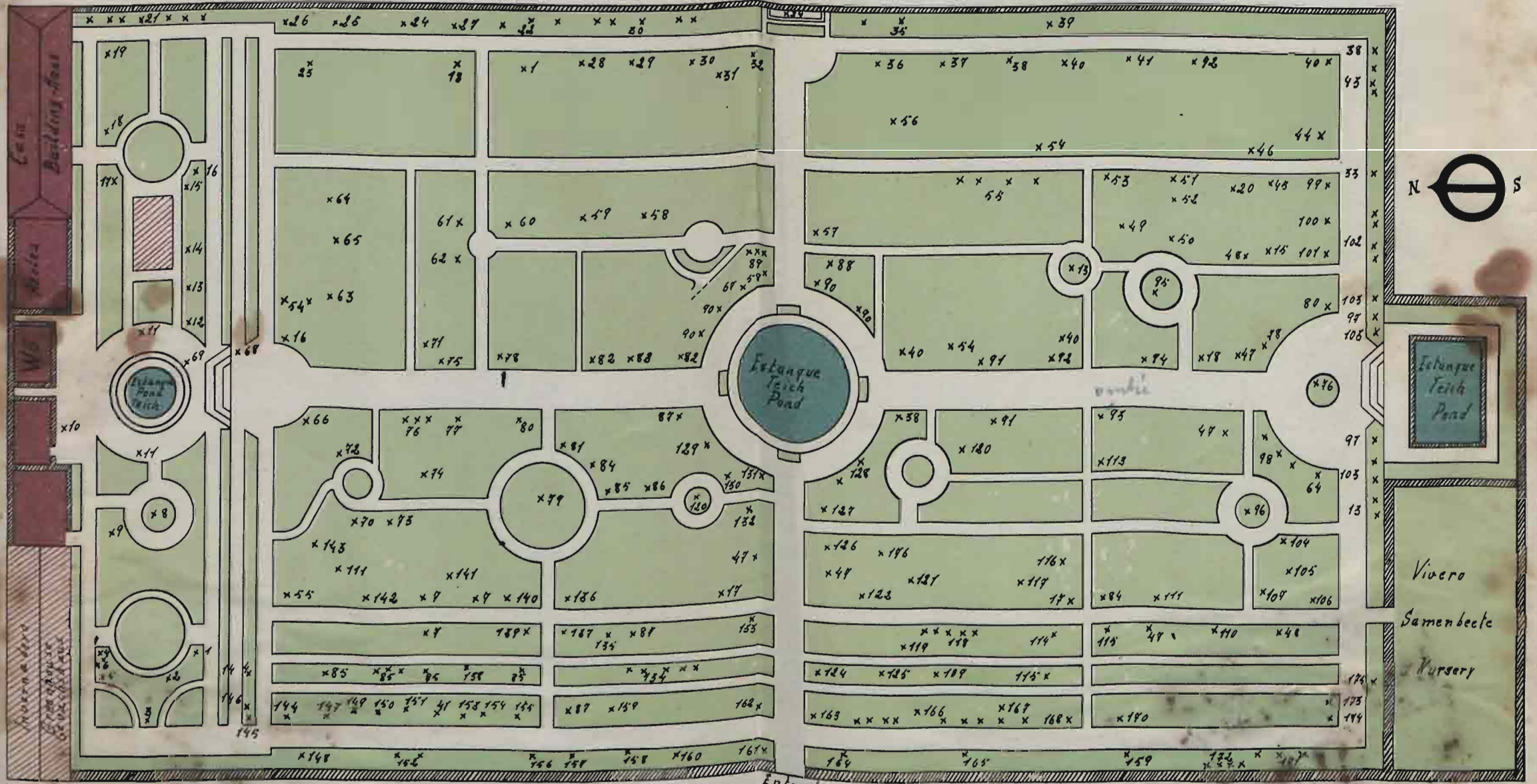


DISTANCIAS

| | |
|---|-------|
| De Sta. Cruz a La Laguna | 9 Km. |
| De Sta. Cruz a La Esperanza | 17 " |
| De Sta. Cruz a La Cruz del Carmen | 22 " |
| Vuelta por Tejina | 50 " |
| De Sta. Cruz a Tacoronte-Sauzal (Baranda) | 23 " |
| De Sta. Cruz a Matanza-Victoria | 26 " |
| De Sta. Cruz a Sta. Ursula | 31 " |
| De Sta. Cruz a Valle Orotava Puerto de la Cruz | 36 " |
| De Sta. Cruz a Realejo Alto y Bajo | 44 " |
| De Sta. Cruz a San Juan Rambla | 52 " |
| De Sta. Cruz a Icod | 60 " |
| De Sta. Cruz a Garachico | 64 " |
| De Sta. Cruz al Tanque | 70 " |
| De Sta. Cruz a los Silos | 74 " |
| De Sta. Cruz a Buenavista | 77 " |
| De Sta. Cruz al Valle Santiago | 85 " |
| De Sta. Cruz a Guía | 100 " |
| De Sta. Cruz a Playa San Juan | 100 " |
| De Sta. Cruz a Adeje | 132 " |
| De Sta. Cruz a Orotava, Cañadas Portillo-Puerto | 60 " |
| Vuelta a la Isla | 280 " |
| De Sta. Cruz a Candelaria | 26 " |
| De Sta. Cruz a Güimar | 36 " |
| De Sta. Cruz a Fasnia | 49 " |
| De Sta. Cruz a Arico | 64 " |
| De Sta. Cruz a Granadilla | 86 " |
| De Sta. Cruz a S. Miguel o Médano | 96 " |
| De Sta. Cruz a Vilaflor | 100 " |
| De Sta. Cruz a Arona o Los Cristianos | 107 " |
| De Sta. Cruz a San Andrés | 9 " |

PLANO DEL JARDÍN DE ACLIMATAción DE LA OROTAVA

Plataneras - Bananas - Bananen



Entrada
Main Entrance
Carretera de la Orotava al Puerto de la Cruz
Highway Orotava - Puerto Cruz
Landstrasse Orotava - Puerto Cruz

Escala 1:500

Plataneras - Bananas - Bananen
 © Del documento, los autores. Digitalización realizada por ULPGC. Biblioteca Universitaria, 2008

145 -

