

ELIZABETH HODKINSON

# GUIA

TURISTICA

DE

GRAN

CANARIA

19

---

Patrocinada por el Centro de  
Iniciativas y Turismo de  
Las Palmas de Gran Canaria

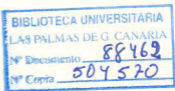


ELIZABETH HODKINSON



# GUIA TURISTICA DE GRAN CANARIA

EDICION ESPAÑOLA



PRIMERA EDICION

Printed in Spain

Prohibida la reproducción

Es propiedad de la IMPRENTA LEZCANO. Paseo de Tomás Morales, 17  
Las Palmas de Gran Canaria

N.º Rgto. 1474 - 62

Depósito Legal G. C. 771 - 1964

*Elizabeth Hodgkinson, autora de este libro, conoció entrañablemente la isla de Gran Canaria. En unión de su esposo se la vio deambular con insaciable curiosidad, desde los archivos de los museos a la perdida aldea de Fataga, pasando por callejuelas, tascas, iglesias y playas de toda la isla.*

*Resultado de su peregrinaje fue este sorprendente compendio de Gran Canaria. Cuando Mr. Hodgkinson nos propuso el texto de su guía lo aceptamos complacidos por distintas razones: principalmente porque esta obra, escrita originalmente en inglés, nos pareció adaptarse a la psicología de cualquier visitante europeo mejor que otra versión de autor nativo. En boca de extranjero, las alabanzas de nuestras cosas ganan de valor por su imparcialidad, y las críticas por su desinterés.*

*Hemos conservado el estilo sencillo, hasta ingenuo, de la obra por juzgarlo más claro para el lector, cualquiera sean sus conocimientos lingüísticos.*

Completando por nuestra cuenta el texto con fotografías, pies, mapas de carreteras, playas y calles de la ciudad, creemos poder ofrecer al viajero el grado de ilustración, enseñanza o simple sugestión que necesita durante su estancia en Gran Canaria.

El lector insular también hallará curiosas observaciones, y hasta el más versado en asuntos autóctonos podrá aprender algo de este libro: cuando menos, la amorosa y honda comprensión con que una joven viajera penetró en nuestros paisajes y costumbres, hallando en ocasiones la belleza allí donde nos pasa inadvertida.



## CAPITULO I

### Las Palmas y la Isla. BREVE HISTORIA

Nadie puede comprender o gozar plenamente de un país sin saber algo de su historia, pues el presente es el resultado del pasado. Y en Las Palmas la historia de la Ciudad y de la Isla, le sale al paso a cada vuelta, en las costumbres y aspectos de la gente, en las construcciones y en los nombres de las calles.

Este capítulo está destinado a dar al visitante un breve pero útil resumen de la historia de Las Palmas y Gran Canaria. Varios puntos históricos —edificios, museos, restos guanches— se tratan con más detalle en otros capítulos, pero daremos aquí un bosquejo general.

Es imposible señalar a ninguna persona como el «descubridor» de las Islas Canarias. Vinieron a la historia gradualmente, empezando como leyenda que puede o no ha-





ber tenido una base real. El mundo que se extendía más allá del Estrecho de Gibraltar —Las Columnas de Hércules, como los griegos poéticamente lo llamaban— era una región misteriosa para el Viejo Mundo. Según los escritores griegos, era el lugar de un Paraíso que titulaban con diversos nombres: Los Campos Elíseos, las Hespérides, las Islas Benditas. Aún ahora hay quien sostiene que las Islas Canarias son, en efecto, lo que queda de lo que un día fue una gran extensión de tierra —la perdida Atlántida— que se hundió, quedando los puntos más altos como Islas, teoría no corroborada por los hechos geológicos, pues parece cierto que las Islas Canarias surgieron de una acción volcánica desde el seno de los mares.



No es imposible que estas viejas leyendas fueran inspiradas por una tradición pasada de padres a hijos de desconocidos aventureros que realmente navegaron por el Atlántico y se asomaron a la belleza de las Islas Canarias. No es imposible, aunque quizá incierto, y puesto que no hay ninguna otra prueba, debemos tomar estas viejas alusiones como leyendas.

La leyenda de «Las Islas Afortunadas» persistió después que los Romanos se convirtieron en dueños del Viejo Mundo, y la literatura romana contiene muchas alusiones

a ello. Pero no fue hasta los tiempos del nacimiento de Cristo, aproximadamente, cuando las Islas Canarias dejaron de ser una leyenda para convertirse en una realidad geo-



La línea de puntos señala los límites de la supuesta isla Atlántida, ya sumergida en el océano.

Según mapa de A. Kiicher.

gráfica. Juba, príncipe de Mauritania y amigo de los romanos, hizo un esfuerzo para explorar las costas de su reino africano, y, por azar, llegó a las Islas Canarias. La extensa información que escribió de sus exploraciones, se ha perdido para nosotros, pero el historiador romano Plinio da un extracto



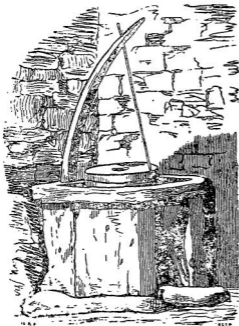
de la misma, suficiente para asegurar que Juba había visitado realmente las Islas. Y es aquí, en el extracto de Plinio, donde nos encontramos por primera vez con el nombre de *Canaria*, dado a las Islas por Juba a causa, según Plinio, de los enormes perros que vió allí. (Del latín «canis», perro).

Curiosamente, después de esta primera exploración, las Islas Canarias fueron prácticamente olvidadas de nuevo durante muchos siglos. En la Edad Media, los europeos, hundidos en el letargo de aquellos tiempos, se desinteresaron un tanto por la exploración. Fueron los italianos —venecianos, genoveses, florentinos— los primeros en aventurarse a la busca de mercados para la rápida extensión comercial de sus ciudades. En los principios del siglo XIV, llegaron a las Islas varias expediciones italianas e hicieron algunas observaciones de sus habitantes indígenas. Los mercaderes mallorquines les siguieron pisándoles los talones y debe haber sido por entonces cuando empezaron las expediciones de esclavos de las Islas, pues antes de finalizar el siglo XIV se encontraron aborígenes «canarios» en varios puertos de Europa.

Antes de hablar de la primera expedición colonizadora organizada a las Islas, digamos algo sobre los «canarios», «guanches»,



la raza nativa de las Islas. Pocas razas han sido más misteriosas en sus orígenes y pocas más atractivas en su modo de vivir, por lo que conocemos de ellos. El elemento básico de la población antes de la conquista por los españoles, era una raza blanca, alta, con cabello rubio o castaño claro y cráneo grande, característico de la raza de los Cro-Magnon. Tales son las gentes conocidas como «Guanches». Además de esta raza, había un elemento de tipo semítico y una pequeña mezcla de un tercero mal definido tipo racial.



Molino guanche.



Pintaderas guanches, utilizadas probablemente para tatuajes faciales.

Hay quien supone que sólo eran sellos para imprimir sobre barro a modo de lacre.

¿De dónde vino ese pueblo y cómo llegó a las Islas Canarias? Éste ha sido siempre un misterio, pues en el tiempo de la conquista de las Islas por España, los guanches no tenían ni la más ligera idea sobre navegación y ¡ni siquiera sabían cómo construir el más simple bote! Se ha sugerido recientemente, que los guanches pueden haber sido originariamente un pueblo sometido a Cartago que vivía en el interior de Africa del Norte y que fue llevado a las Islas por los cartagineses para ocuparlas. Como nación no marítima, no habría ningún peligro para los cartagineses y, sin embargo, salvaguardaría las Islas y prevendría que otros las ocuparan. Pero Roma destruyó a Cartago y con ello todos sus planes comerciales y políticos. Una teoría más que está todavía por probar.

En el capítulo VII se dan algunos detalles de la vida de los guanches, en la sección del Museo Canario, pero podemos anotar aquí que todos los cronistas e historiadores están de acuerdo en la esencial nobleza de los guanches. Su manera de vivir era sencilla y su moral alta. Aunque no estaban adelantados técnicamente parecían estarlo en el arte de vivir —y de morir— con sinceridad. En sus tratos con los españoles, se mostraron invariablemente como

un pueblo noble, y muchas de sus derrotas y humillaciones fueron principalmente el resultado de su sinceridad y falta de astucia.

Después de la conquista de las Islas, los guanches que quedaron fueron racialmente integrados a los españoles. Pero aunque los españoles estuvieron en estrecho contacto con los guanches durante un considerable período antes de que se extinguieran como raza separada, hay pocos antecedentes de la cultura guanche. Por increíble que parezca, el lenguaje guanche se ha perdido. Nuestro conocimiento de los guanches está lleno de lagunas, algunas de las cuales han sido salvadas por el paciente trabajo de arqueólogos muchos siglos después de la conquista.

La conquista de las Islas Canarias, en su primera fase, había empezado bastante antes de que Colón hubiera siquiera nacido, y fueron principalmente los normandos quienes la iniciaron, bajo el patrocinio de los españoles. En 1402, Juan de Bethencourt, un francés noble de Normandía, organizó una expedición con dinero prestado y partió de La Rochelle, llevando con él dos sacerdotes para convertir los Isleños al catolicismo. Desembarcó en la Isla de Lanzarote en junio de 1402. En un año o dos, Lanzarote y Fuerteventura estuvieron bajo su



dominio, los indígenas capitularon y fueron bautizados por los sacerdotes.

Sin embargo, no hubo nada de extraordinario en esta conquista, pues estas Islas estaban poco pobladas debido principalmente a las incursiones de los tratantes de esclavos. A Guardafía, último rey de Lanzarote, le quedaban solamente dos o trescientos súbditos cuando llegó Bethencourt.

No obstante, la Isla de Gran Canaria fue cosa diferente. El teniente de Bethencourt, Gadifer, no pudo desembarcar en ella y cuando supo que los guanches de Gran Canaria tenían una fuerza de 6.000 guerreros, sensatamente se dirigió a la Isla del Hierro. En años sucesivos hubo algunas escaramuzas en Gran Canaria, en las que los europeos llevaron la peor parte y desde entonces hasta el año 1478, los guanches de esta Isla rechazaron cada intento de invasión.

En 1478, los gloriosos Reyes Católicos Fernando e Isabel, entonces monarcas de una España reconquistada casi completamente a los Moros, adquirieron de los sucesores de Béthencourt los derechos feudales de las Islas principales. España estaba ya mirando hacia el Oeste y se dió cuenta de la importancia estratégica de las Canarias. Con los recursos de España a su mando, Fernando e Isabel pudieron empezar la conquista en se-





Juan Bethencourt zarpa rumbo a Canarias.  
(Miniatura del Canarien)

rio y determinaron que las Canarias serían españolas y cristianas.

Aunque los Guanches opusieron una lucha mucho más dura que los Incas o Aztecas en Sur y Centro América, la conquista de las Islas Canarias fue un fenómeno de la mis-

ma naturaleza, con los mismos ingredientes: un puñado de españoles llenos de confianza en sí mismos, valentía, fervor religioso y bastante amor a la gloria. Era una mezcla fuertemente sabrosa, que representaba casi todas las virtudes y vicios de los hombres, caballerosidad y traición, generosidad y codicia.

De este modo fue cómo el 24 de junio de 1478, los guanches, desde sus puestos en Gran Canaria, avistaron la llegada de seis galeones y dos lanchones. Al amanecer del día siguiente, los galeones empezaron a desembarcar tropas hasta un número de 600 de infantería, 30 nobles con sus caballerías, con toda la impedimenta de guerra, incluidos algunos de los nuevos «bombarderos», los primeros cañones de pólvora que acababan de hacer su aparición en Europa. El sitio de desembarco, fue en la Isleta donde ahora se encuentra el Puerto de la Luz.

En cierto sentido, Las Palmas fue fundada aún antes de que la lucha por la Isla comenzara. El Comandante español Juan Rejón llevó inmediatamente a sus tropas a un puesto a lo largo de las dos orillas del lecho del río Guiniguada, que permanece como estaba hasta hoy (v. capítulo 2). Aquí decidió establecer su campamento, y este lugar es hoy día el núcleo central de la Ciu-



dad de Las Palmas. Recibió su nombre en cosa de unos días, pues mientras los guanches agrupaban sus fuerzas para atacar, Juan Rejón hizo buen uso de su demora y construyó una empalizada a toda prisa. La empalizada o *real* fue construída con un material ideal que tenían a mano: palmeras.

Alrededor del campamento había millares de palmeras, un verdadero bosque, realmente. Sus altos y regulares troncos eran adecuados para el propósito, pues se ajustaban perfectamente unos con otros una vez despojados de sus hojas. La empalizada se terminó rápidamente y los hombres y el material se resguardaron en ella antes del primer ataque de los Isleños.

El Comandante español, indudablemente sin sospecharlo, estaba fundando la capital de una provincia. Desde el principio su fortificada posición se conoció como *El Real de Las Palmas*, esto es, *Empalizada de Palmeras*. «Las Palmas» es un romántico nombre, pero su elección no tuvo nada que ver con el romanticismo. El nombre oficial de Ciudad se le dió a Las Palmas por Decreto Real en 1515, algunos años después del fin de la conquista de Gran Canaria, y desde entonces fue conocida, como lo es hoy, como la Ciudad de Las Palmas de Gran Canaria.





A pesar de la superioridad del armamento de los españoles, la conquista de Gran Canaria costó cinco años de amarga lucha. La historia nos ha dado los nombres de Doramas, Bentejuí, Adargoma, Maninidra y tantos otros, cabecillas y héroes de los guanches, quienes armados con jabalinas, piedras y valor, mantuvieron a raya a los españoles durante cinco años.

Lo que hizo cambiar el curso de la conquista, fue la captura del Guanarteme o Rey, Tenesor Semidán, que fue llevado a España, presentado a los Reyes de España y convertido al cristianismo. Regresó a las Islas como D. Fernando Guanarteme, convencido de que su pueblo debía ceder de buen grado al abrumador poder de España. Y así, a través de su intervención, el último baluarte guanche en las montañas se rindió finalmente en abril de 1483. Y aunque el cabecilla guanche Bentejuí se suicidó, todos los demás, incluyendo dos princesas de estirpe real, fueron bautizados y recibidos en la comunidad española.

Es a buen seguro incierto que los guanches, como raza, fueran destruidos por los españoles. Aunque su lengua, costumbres e identidad separada desaparecieron, se mezclaron racialmente con los conquistadores españoles, como ya hemos visto. Siendo los



guanches una raza blanca, no había problema de color. Los antropólogos de hoy están de acuerdo en que la herencia guanche es evidente en la población de Gran Canaria, especialmente en los distritos rurales.

Por el tiempo en que Tenerife fue conquistada, en 1496, Las Palmas había empezado ya a desarrollarse, puesto que sabemos que Cristóbal Colón, en 1492, pudo encontrar ya carpinteros, constructores de velas y provisiones de toda clase antes de salir a través del Atlántico. En todos sus históricos viajes, recibió Colón una gran ayuda en las Islas Canarias.

Desde el tiempo de la Conquista, la historia de Gran Canaria ha sido relativa-



Caballería  
medieval



mente pacífica. Relativamente, pero no enteramente, pues como parte de España se vió envuelta con el continente en varias guerras. España luchó principalmente contra Inglaterra y Francia en los siglos siguientes. Sea por motivos de guerra o por simple piratería, Las Palmas siempre estuvo sujeta a ataques navales, todos los cuales fueron rechazados con poco daño. Algunos de los grandes nombres de la historia naval inglesa, aparecen en los anales de Las Palmas. Drake y Hawkins, con una flota de veintisiete barcos, atacó la ciudad en 1593, pero sin éxito. El Almirante holandés Van der Does, tuvo algo más de éxito cuatro años más tarde, arreglándose las para tomar y ocupar Las Palmas por unos cuantos días con la ayuda de su flota e infantería.

En el siglo XVII, Sir Walter Raleigh y más tarde Robert Blake, atacaron a Lanzarote y Tenerife, pero evitaron Las Palmas. Además de los ingleses, los franceses y los moros de Argelia lanzaron repetidos ataques navales a las Islas. Los últimos —los famosos «Piratas Bárbaros»— hicieron su última incursión en Lanzarote en 1749.

El siglo XVIII fue calamitoso, pero más por causas naturales que por guerras. Primero brotó una terrible epidemia de fiebres, causando muchas muertes. También fue éste

un siglo de erupciones volcánicas que, sin embargo, no afectaron a Gran Canaria (no ha habido ninguna erupción en esta Isla en toda la historia), pero el puerto de Garachico, en Tenerife, fue arrasado por la lava en 1704 y terribles erupciones asolaron Lanzarote en 1730. El volcán Teide, en Tenerife, erupció de nuevo en 1798.

El siglo XIX vio las dos epidemias más terribles: la fiebre amarilla en 1810 y el cólera en 1851. Se dice que la primera dejó la población de las Palmas reducida a su mitad y la segunda mató a 6.000 personas en dos meses. Fue también en el siglo diecinueve cuando empezó la tenaz rivalidad entre Tenerife y Las Palmas, una rivalidad que se sostuvo durante largos años. En ese tiempo, las Islas eran una sola provincia con la capital en Santa Cruz de Tenerife: una intolerable situación para Las Palmas que se sentía tratada como la Cenicienta. Esto fue causa de amargas luchas y hostilidades hasta 1927, en que las Islas fueron divididas en dos provincias: Gran Canaria, Lanzarote y Fuerteventura formaban una, con Las Palmas como capital, y la otra, Tenerife, La Palma, Gomera y Hierro. La antigua hostilidad se ha convertido en una rivalidad amistosa entre Tenerife y Gran Canaria.

El último acontecimiento de importan-



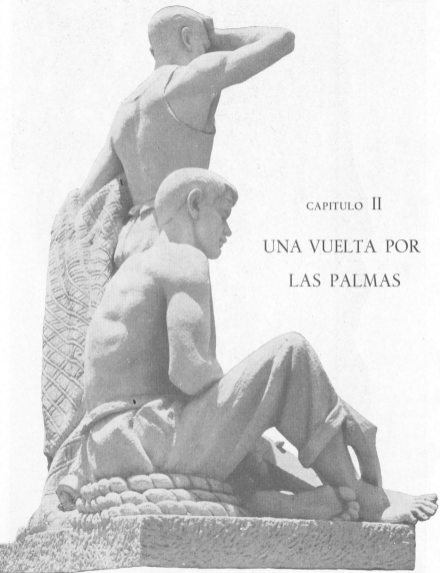
cia, tuvo lugar el 18 de Julio de 1936, la fecha en que el Generalísimo Franco voló desde Gran Canaria a Marruecos para poner sus tropas en acción contra el Gobierno Republicano. Puede decirse, pues, que fue aquí donde empezó el Alzamiento Nacional.

Considerando la posición estratégica de las Islas, fue una suerte que España permaneciera neutral durante la Segunda Guerra Mundial. Así solamente sufrieron daños económicos —aunque bastante serios— por la limitación del comercio. En esos años, verdaderamente se vieron pocos barcos en los muelles de Las Palmas.

¡Qué contraste con el tráfico actual! Las Palmas es uno de los puertos de más movimiento del mundo, por estar situado en la ruta de las Américas y Africa Occidental. Sus muelles dan salida a la producción agrícola, la principal fuente económica de Gran Canaria, especialmente plátanos y tomates. Ambos cultivos fueron introducidos en la Isla después del gran desastre de la cochinilla, desechada al ser descubiertos los tintes con anilinas.

La persona menos observadora no puede dejar de notar lo rápida y prósperamente que Las Palmas se está extendiendo. Están muy lejos aquellos días en que fue fundada dentro de una empalizada de palmeras...





CAPITULO II

UNA VUELTA POR  
LAS PALMAS



**L**O primero que llamará la atención del visitante en Las Palmas, es su longitud —unos nueve kms.— y su estrechez. Una estrecha franja de terreno, con el mar a ambos lados, separa la parte vieja de Las Palmas y el área del puerto. Hasta hace poco, este istmo no estaba edificado, y la gente de la localidad todavía piensa en Las Palmas y el Puerto como dos lugares distintos, como lo era en los tiempos en que un tranvía eléctrico o una pequeña locomotora las unía. Pero nadie podría ahora trazar una línea divisoria, y las dos partes se consideran hoy como una sola ciudad.

La estrechez de Las Palmas, orillada por el mar a un lado y riscos por el otro, ha sido un desafío al rápido crecimiento de la ciudad, que supera actualmente los 200.000 habitantes. En años recientes se han levantado distritos urbanos, subvencionados por el Gobierno, en las alturas que hay sobre la ciudad.

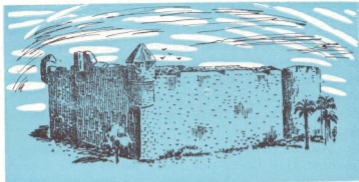
Pero hasta ahora, este nuevo crecimiento ofrece poco atractivo al visitante, y casi todas las cosas interesantes de Las Palmas, se hallan contenidas en la larga y creciente vía que corre desde el Puerto, al norte, hasta el distrito de la Catedral, al sur.



En notas subsiguientes, tomaremos Las Palmas por distritos, de norte a sur, dando en el plano referencias para cada distrito. Quien desee hacer una visita completa, puede seguir este esquema que atraviesa la ciudad. Si no, puede escoger las cosas a visitar que más le interesen, o hacerlo a la inversa, identificar por el plano el distrito en que Vd. se encuentra y buscar lo que hay de interesante en él. No obstante, las exposiciones, edificios y museos, se tratan separadamente en el capítulo 7.

En cuanto al transporte para ello, el autobús número 1 le dejará muy cerca de todo lo que aquí se menciona. (Ver capítulo 9 para más detalles sobre autobuses). No obstante, una vez cubierta la distancia que separa el puerto de la parte vieja de la ciudad, encontrará más interesante ir a pie.





### Distrito del Puerto

Mantas rayadas con vivos colores, muñecas, pájaros canarios originarios de las islas, cuchillos de Toledo, relojes, plumas, cigarrillos y puros... La lista de gangas que encandila al visitante en cuanto pone pie en el *Puerto de la Luz* podría extenderse indefinidamente.

Pero cumplamos con las formalidades de llegada antes de pararnos a mirar el bonito puerto y la ciudad más allá. Las Aduanas, para nuestro alivio, no existen en absoluto para el viajante ordinario. Las Palmas es un puerto franco y la falta de papeles crea una atmósfera cordial que es rara fuera de estas Islas. Los pasaportes se sellan rápidamente y el visitante puede apresurarse enseguida por la avenida llena de flores de los muelles hacia la calle principal de Las Palmas.

Incluso los visitantes que llegan por aire, deberían hacer al puerto su primera visita, pues aunque no es el corazón de Las Palmas por su situación, lo es ciertamente por su importancia comercial. Las Palmas ha prosperado y se ha desarrollado a través de su puerto, que es una vasta fuente de ingresos en todos los aspectos.

¿Cómo puede estar tan limpio un puerto tan inmenso? Hay flores por todas partes y las construcciones que alinean los muelles son espaciosas y bien planeadas. La respuesta es doble: primeramente, aunque el puerto es uno de los primeros del mundo en cuanto a tonelaje, su principal trabajo es el aprovisionamiento y abastecimiento de barcos, y no tiene ninguno de los feos almacenes asociados a tantos puertos europeos. Además, el *Muelle del Generalísimo* y el *Muelle de la Luz*, son de reciente construcción, mientras que el *Muelle de Santa Catalina* se terminó en 1903 según planos de León y Castillo. Se quiso desde el principio que el puerto fuese un modelo en su clase, que sirviera de puerta de salida hacia Suramérica y África Occidental y del Sur, así es que no fue planeado a retazos, como otros puertos de tamaño similar.

Hasta que León y Castillo lo realizó, era solamente un muelle de madera que servía a los barcos llegados al Puerto de la Luz, y había cambiado poco desde 1595 cuando Sir Francis Drake tuvo que batirse en retirada con sus 27 galeones, echado de las



Islas por Alonso de Alvarado. Ahora el puerto sirve a millares de barcos al año, que llevan bandera de todas las naciones marítimas del mundo.

El sólido *Castillo de la Luz*, de piedra gris, fue construído en 1492 para guardar el puerto, el año en que Cristóbal Colón paró en este puerto en su primer viaje a América. Es como un imponente centinela a la entrada del muelle pesquero, y nos recuerda los días en que los españoles, acomodados en la Isla, dependían enteramente de unos cuantos castillos solitarios en la costa y uno o dos galeones anclados en la bahía. El Castillo y todo este área, tomó el nombre de «La Luz», por una leyenda que cuenta cómo los aldeanos vieron una luz misteriosa en el siglo XVIII, que corrió a lo largo de la costa y desapareció más allá de la Isleta. Tomándolo como una manifestación de los Cielos, cambiaron el nombre de «Puerto de la Isleta» por el de Puerto de la Luz, nombre que ha permanecido hasta hoy para confusión de los visitantes.

Desgraciadamente no puede visitarse el interior del castillo, pues está en ruinas, pero en breve plazo será restaurado y convertido en museo naval. De todos modos, no deje de dar un paseo alrededor del castillo, que está situado en un magnífico jardín con infinitas variedades de plantas peculiares de Canarias.

*La avenida de Juan Rejón*, que se une a la entrada del puerto, tomó su nombre del primer español que conquistó la Isla. A la derecha, según se va ha-



cia Las Palmas, bajan hacia el puerto callecitas pintorescas, y muchas llevan nombres evocadores del pasado. *Princesa Guayarmina*, cuyo prometido, Bentejuí, se arrojó desde una montaña antes que rendirse a los españoles; *Los Guaires*, los nobles de la corte que fueron responsables del código de alta moral de su pueblo; *Andamana*, el profeta que trató de salvar su raza del invasor. Estos nombres y muchos otros nos traen el recuerdo de la gloriosa historia guanche, pues este área, como la mayor parte de la Isla, estuvo una vez habitada por la antigua raza, como puede probarse por las cuevas y el cementerio que hay en las colinas cercanas.



Ahora llegamos a la bulliciosa *calle de Albareda*, con su mercado lleno de color que permanece abierto hasta mediodía, sus canarios en jaulas, sus puestos de flores, frutas y verduras. El mercado del pescado, con sus brillantes mostradores de mármol, se abre a uno de los lados, cerca del mar, y se puede asegurar que en cualquier época el pescado será deliciosamente fresco. Langostas, bogavantes, gambas, almejas, todo está apilado al lado del cherne, merluza, sama, tres de los excelentes pescados blancos que se comen mucho aquí. En las viejas calles que rodean el mercado, hay muchas baratijas para atraer a los marineros y visitantes extranjeros que llegan desde el puerto.

Nadie sabe de cierto cuántas familias indias viven en Las Palmas, pero la calle de Albareda es el hogar de muchas de ellas. En sus alegres «bazares».



*Pescador nocturno en la bocaina del Puerto. Al caer la noche los típicos botes de dos proas llenan el horizonte con sus luces de pesca*



—en realidad tiendecitas más bien sofisticadas—le venderán cualquier cosa, desde un pijama hasta un transistor de radio hecho en Hong Kong. Esta calle, incidentalmente, tomó su nombre de D. José Luis Albareda, un agudo político que tuvo el presentimiento, allá por el año 1880, de que la industria de la cochinilla era precaria y que Gran Canaria debía iniciar otras exportaciones en gran escala. Fue él quien tomó la resolución de construir el puerto y empezar la exportación de fruta.

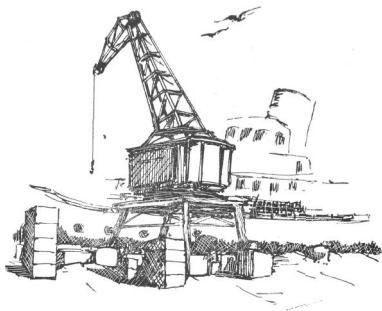
Atravesando la corta *calle de Tenerife* a unos cuantos pasos nos encontramos con el mar al oeste de la Isleta. Allí está la espléndida *playa de las Canteras*, de donde, pese a su nombre, ya no se saca ningún material de construcción, como no sea el de los numerosos castillos de arena hechos por los niños que felizmente se broncean en una de las playas más bonitas del mundo. La bahía está protegida por un largo arrecife que la convierte en una inmensa piscina natural, cuya temperatura aun en días «fríos» de invierno, supera a la del agua de otros mares en el verano. La cálida influencia de los vientos alisios, da a Las Palmas un clima de perpetuo principios de verano, con temperatura que raramente baja de 13 grados o sube de 27. (Ver el gráfico de temperaturas).

A todo lo largo del paseo, hay atractivos hoteles y residencias particulares y muchos restaurantes a la orilla de la playa, con alegres sombrillas. Desde el *Hotel Gran Canaria*, siguiendo por la calle *Torres*



*La soberbia playa de las Canteras, con sus tres conchas a lo largo de la costa norte. Esta foto ha sido tomada en el mes de enero de 1963*

*Quevedo* y doblando exactamente a la izquierda, nos encontramos con la bulliciosa *calle Ripoche*. Esta divertida callecita, tiene muchos hoteles y pensiones de bajo precio, algunos de ellos muy buenos, sin duda. Hay restaurantes baratos y excelentes, y no deje de probar un vaso de vino blanco en cualquiera de las bodegas o tabernas. Ripoche, si es Vd. curioso, era un francés, Juan Bautista Ripoche, que vino aquí a principios del siglo XIX y se hizo apreciar durante la plaga de cólera organizando la evacuación y los enterramientos. La epidemia costó a Gran Canaria millares de vidas. Ripoche residía aquí para ayudar en los proyectos portuarios.



### **Distrito de Santa Catalina**

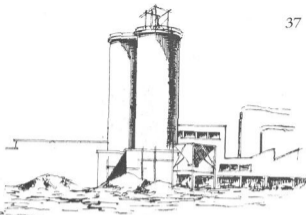
El *Parque de Santa Catalina* resulta el lugar favorito para los visitantes extranjeros. Es una delicia sentarse en una mesa debajo de los árboles siempre verdes, y oír cantar los canarios. Por cierto, los canarios silvestres no son amarillos, sino gris-verdosos y se encuentran en los distritos rurales, donde los campesinos los cogen con redes y los domestican. Sólo cantan los canarios machos, por lo que hay que prevenir, si se compra en los puertos, el no adquirir un pajarillo hembra silencioso e inútil.

En el parque funcionan buenos restaurantes, baratos a pesar de su situación céntrica y kioscos donde se venden casi todos los principales periódicos extranjeros, así como cosméticos de todas clases.

El nombre «Santa Catalina» que se oye tan a menudo, debe su origen a un grupo de marineros de Mallorca que desembarcaron en la Isla en 1360 y fueron capturados por los guanches. Se les trató bien e incluso se las arreglaron para convertir a algunos al cristianismo, y fundaron en este lugar una ermita o capilla a Santa Catalina, por ser la patrona de las Islas Baleares.

La *Oficina de Turismo*, en el Parque, diseñada por el famoso artista canario Néstor de la Torre, es un grato ejemplo de la arquitectura canaria. Aquí será amablemente atendido por un personal que habla varias lenguas y encontrará buenos mapas de las Islas. La pequeña tienda de «souvenirs», Fataga, se llama así por el antiguo pueblo de este nombre al sur de la Isla, y comercia en objetos de artesanía.





Guanarteme

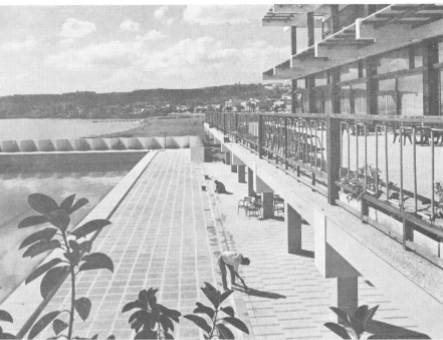
Hay poco que pueda interesar al turista en este distrito, pues es un área residencial e industrial recientemente construida. Es una continuación de la Playa de las Canteras (aunque en su mayor parte inadecuada para bañarse por causa de las factorías costeras) y se interna hasta el distrito de las Alcaravaneras.

### Alcaravaneras

La larga calle *León y Castillo*, que lleva el nombre del hombre que diseñó el Puerto y muchas de las calles de la ciudad, nos conduce, pasando frente a la Base Naval, a la *playa de las Alcaravaneras*, otra dorada playa de arena donde puede uno bañarse todo el año. En la mitad del invierno el agua está a veces un poco desapacible, aunque raramente demasiado fría para el bañista habitual. El paseo, bordeado de flores, se puebla por las tardes de parejas y paseantes, disfrutando de la brisa marina.



*La piscina del Club Náutico parece competir en belleza  
con el propio mar que la rodea y del cual se nutre*



*El suntuoso edificio del Real Club Náutico alza sus cristaleras a los cuatro puntos cardinales. Desde sus amplias terrazas puede verse la plácida playa de las Alcaravaneras, al resguardo del Puerto*



Frente al Hotel Metropol, un edificio de diseño muy moderno y cuyos brillantes colores encajan muy bien con el paisaje marino al que se asoma, está la *Ciudad Jardín*. Por doquier masas de geranios trepadores, rosas y buganvillas; he aquí un agradable distrito para vivir. Pero las rentas son altas, y no están seguramente al alcance de la mayoría de los isleños. Principalmente tienen su hogar aquí personas adineradas, hombres de negocios, junto a funcionarios y representantes extranjeros.

*Hotel Metropol*





### **Ciudad Jardín**

Todo el distrito que se extiende desde la calle de León y Castillo hasta detrás del Hotel Santa Catalina, se conoce como la Ciudad Jardín. El Hotel Santa Catalina, que es el más lujoso de la Isla, debería visitarse por lo menos para tomar el té en la terraza, pues tiene un encanto y dignidad peculiares, que muchos de los más modernos hoteles han perdido. No deben dejar de verse los jardines del hotel, pues hay muchas plantas interesantes, ni los estanques de peces en la calle González Díaz, junto a los terrenos del hotel. En ellos nadan perezosamente tortugas gigantes, y una buena variedad de peces brillan bajo el sol.



*Al Pueblo Canario* puede entrarse desde los jardines del hotel, y es una verdadera obra maestra. Un pueblo canario, bellamente construido alrededor de un gran patio, y donde puede encontrarse lo mejor en artesanía canaria. Las tiendas que circundan el patio venden artículos típicos canarios: esteras, alfombras tejidas con hojas de palmera con las que pueden hacerse bonitos biombos y decorar los suelos; mantas tejidas que llevan en el invierno los isleños de la montaña; cerámica, cestos, cuchillos, hierro forjado, bordados a mano, y los instrumentos musicales



*Folklore en el Pueblo Canario*

que más se usan aquí: timple, bandurrias, laúdes, y guitarras. Debe visitarse la gran sala de exposición, en la balconada, donde se muestran los trajes típicos de todas las islas y muchas cosas de arte popular. Un sitio delicioso para pasar una hora o dos. Pero volvamos de nuevo en domingo para ver la exhibición de bailes canarios. (Ver capítulo 7).

El Pueblo fue diseñado por *Néstor de la Torre*, cuyo museo da al patio. En esta galería de arte, que está enteramente dedicada a su obra, no puede dejar de detenerse por lo menos una hora. (Ver capítulo 7).

Detrás del Pueblo Canario y el Hotel Santa Catalina, está el *Parque Doramas*, que contiene una bonita colección de flores y árboles. Planeados con imaginación y buen gusto, estos jardines contienen muestras de la mayor parte de las plantas de las Islas Canarias, muchas de las cuales sólo se encuentran en Europa en fósiles, lo que indica que Europa gozó alguna vez de un clima más templado.

El Parque se llama así por Doramas, uno de los últimos reyes Guanches, famoso rebelde que se proclamó él mismo Rey de Telde. Aunque la gente de este lugar lo recibió bien por su valor de león, Bentaguaire, un noble, manifestó que Doramas era de baja cuna y le arrojó arena, el mayor insulto Guanche.

—«¿Quién eres tú para tratarme como el halcón trata a un débil pajarillo?» preguntó Doramas.

—«Conócete primero a tí mismo y luego me conocerás a mí», contestó Bentaguaire enigmáticamente.

Pero al reconocer el propio Doramas su falta de nobleza y derecho al trono, desarmó de tal modo a Bentaguaire que llegaron a ser buenos amigos, y el origen humilde de Doramas no fue descubierto por el pueblo guanche hasta después de la conquista de la Isla.

—«No me alabéis a mí, hay un hombre entre vosotros que me ha tenido bajo su pie», protestó Doramas cuando su pueblo le aclamaba por su destacado valor al hacer frente a los españoles. Finalmente, fue bajo los pies del español General Pedro de Vera, donde Doramas terminó su vida, o mejor



*Parque de Doramas*

dicho, bajo los cascos del caballo de Vera en el mismo momento de la victoria guanche.

Cosas todas estas para recordar sentado confortablemente bajo la sombra de los árboles del Parque Doramas. Pero cada rincón de Las Palmas y de la Isla lleva nombres que nos traen el pasado y nos ayudan a apreciar más plenamente la doble herencia de los isleños canarios.

El *Zoo Doramas* es exactamente como un zoo debe ser, espacioso, bien planeado y escrupulosamente limpio. Las pajareras, están colocadas en árboles de flores exóticas y los animales, camellos, leones, monos, lobos, osos, una leona y muchos otros más pequeños, parecen, justificadamente, contentos con tan agradables contornos.

Detrás del Parque está el *Paseo de Chil*, llamado así por el historiador Dr. Chil y Naranjo, que fundó el hermoso Museo Canario (ver capítulo 7). En 1879 cuando las cosechas se malograron en Fuerteventura y Lanzarote, sus hambrientos habitantes volaron a Gran Canaria, donde el buen Dr. formó un comité de socorro y los puso a trabajar en la construcción del espléndido paseo de Chil.

Cruzando el Paseo de Chil y subiendo a la colina, plantada de floridos arbustos y árboles, podrá Vd. gozar de una vista panorámica de la ciudad, espléndida. En los días de asueto, antes de la 1.<sup>a</sup> Guerra Mundial, los residentes británicos solían jugar al golf entre las rocas y los cactus. Más allá, están los modernos distritos de *Escaleritas* y *Schamann*, que for-



*Moderno  
Mercado  
Central*

*Gradas del  
Estadio  
Insular*



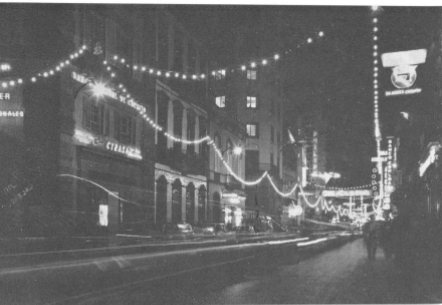


man lo que hoy se llama «Ciudad Alta». Aquí verá kilómetros y kilómetros de «casas baratas», que están haciendo un notable papel en la solución del problema de la superpoblación de la ciudad. Es un suburbio soberbiamente planeado, con una infrecuente proximidad a la urbanización.

### Arenales

Bajando de nuevo hacia el mar por el *Paseo de Madrid*, al llegar a la calle León y Castillo nos encontramos con el *Campo de España*, donde se celebran carreras de galgos y lucha canaria (ver capítulo 5). Después llegamos a la amplia *Plaza del Ingeniero León y Castillo*, que domina el *Gobierno Civil*, donde los visitantes extranjeros que quieren permanecer en la Isla más de tres meses, tienen que venir a sellar sus pasaportes.

La casi monótona calle de León y Castillo, está mejorando notablemente cada año, por la construcción de nuevos edificios y tiendas, pero hasta que no llegamos al *Parque de San Telmo* a nuestra izquierda y la *calle Bravo Murillo* a nuestra derecha, puede decirse que no entramos en la ciudad vieja de Las Palmas. Aquí fue donde la ciudad empezó, y todavía se pueden ver sus murallas en sitios cercanos al *Castillo de Mata*, ahora cuartel militar, en la parte alta de Bravo Murillo.



### Triana

El Parque de San Telmo, cerca del *Hotel Parque*, es un punto de reunión favorito para residentes y turistas. Los dos pequeños cafés con su arquitectura árabe, las sombrillas de colores sobre las mesas y los umbrosos árboles, hacen de él un lugar muy agradable donde sentarse. Hay una estatua de Benito Pérez Galdós, el célebre escritor nacido en Las Palmas (ver capítulo 4) y enfrente de la plaza, en la pared de la Residencia del Gobernador Militar, hay una placa conmemorando al General Franco y el Alzamiento Nacional que empezó aquí. *La Iglesia de San Telmo*,

en un rincón del Parque, es una de las más atractivas de la ciudad. En el capítulo 7 se habla más detenidamente sobre ella.

*La Calle Mayor de Triana*, o Triana para abreviar, se extiende 1 Km. desde el Parque y es una calle con muchas tiendas de «novedades» y buenos almacenes. (Véase el último capítulo).

Pero ya volveremos más tarde a la calle de Triana, vayamos ahora calle de Bravo Murillo arriba, que hace casi esquina al antiguo Frontón. Hay en esta calle atmósfera muy animada de cafés y pequeños restaurantes, con reminiscencias de algunas partes de París. Mucho de su actividad, se debe, sin duda, a la estación de término de los autobuses, que llegan cargados de campesinos y gentes del interior llenos de paquetes y chiquillos excitados ante la idea de pasar un día en la capital. A propósito, el Sr. Bravo Murillo, tuvo mucho que ver con la prosperidad de la Isla, contribuyendo a establecer las facilidades de puerto franco y libertad comercial, que han traído tanta riqueza a la Isla.

La tercera calle a la derecha, es la de *Canalejas*, donde a pocos pasos está la antigua taberna de La Salud, que no sirve nada mas que cerveza, cosa rara en una Isla que produce tan buen vino y ron. La excelencia de la cerveza que se hace en la Isla, y su anticuada decoración con carteles y dibujos teatrales del siglo pasado, hace que esta taberna sea muy atractiva para los turistas, especialmente para los de Europa del Norte. La calle se llama así en recuerdo de D. José Ca-

nalejas, un político y escritor peninsular que trabajó para independizar a Gran Canaria de Tenerife, bajo cuya jurisdicción estaba sometida la Isla. Todavía hasta hoy nos encontramos que mucha de la rivalidad que existe entre la gente de Gran Canaria y Tenerife, se debe a este período de la historia de las Islas, cuando Tenerife dictaba sus leyes a Las Palmas. Canalejas publicó la Ley Administrativa de las Islas Canarias en 1912, y fue muy querido por el pueblo de Gran Canaria. Cuando era Presidente del Congreso, su vida fue trágicamente rota en Madrid al ser asesinado por un anarquista.

Volviendo a la izquierda por la calle *Pérez Galdós*, que evoca al famoso escritor español nacido en Las Palmas, y cuyo nombre lleva también el hermoso teatro Pérez Galdós (ver «Distracciones de la tarde»), encontramos muchas tiendas atractivas, especialmente bazares donde se vende de todo, desde utensilios para la casa hasta trajes de baño.

A la izquierda está la graciosa *Plaza de San Bernardo*, que nunca tuvo mucha suerte, pues se llama así por el convento que en ella había y que fue destruido por el holandés Van der Does, que atacó Las Palmas en 1599, cuatro años después que lo hiciera Sir Francis Drake, pero con más considerable éxito, pues tomó posesión de la ciudad entera. El convento fue reconstruido, pero se incendió en 1668, quedando la bonita plaza donde estuvo. Siguiendo por la *calle General Bravo*, llamada así por el soldado y político que tanto abogó por establecer una ad-

*Hotel  
Cairasco*



ministración independiente para las Islas Canarias en el siglo XIX, llegamos a la *Plaza Cairasco*, un oasis de tranquilidad en medio del torbellino de tráfico y apresurados peatones.

Los dos hoteles que hay a cada lado de la Plaza, el *Hotel Madrid* y el *Hotel Cairasco*, muestran una antigua dignidad y son dos de los hoteles más viejos de la ciudad. El *Gabinete Literario*, cerca del Hotel Madrid, es un edificio lleno de gracia donde se halla el único Círculo Literario de Las Palmas. En su terraza siempre hay cultos señores de edad, mirando el ir y venir del tráfico como si no estuvieran muy de acuerdo con el advenimiento de los motores de gasolina. Esta plaza es un lugar favorito de los turistas, que gustan de los cómodos asientos-columpio.

La Plaza lleva el nombre de Bartolomé Cairasco de Figueroa, que nació en Gran Canaria en 1540, a quien en 1876 se le erigió una estatua pequeña pero finamente esculpida en mármol de Carrara. Cairasco, como se le llama normalmente, es un famoso poeta que escribió muchos poemas alegóricos a los guanches y la Conquista, y un largo poema, un tanto sardónico, sobre el intento de Sir Francis Drake de invadir la Isla:

«Los ingleses corren desde su glacial aurora  
a probar su espada en la Isla de Canaria»  
por citar nada más que un poco. Cairasco, que se supone vivió cerca de donde hoy está la plaza, cultivó



*Plaza  
Cairasco*

la rima de palabras esdrújulas que llegó a ser famosa. Su mejor obra es «Templo Militante».

Contra la calle General Bravo, la plaza forma un amplio cuadro alineado por casas antiguas, donde se encuentra también la hermosa *iglesia de San Francisco*, apartada de la precipitación de la vida moderna. (Ver capítulo 7). Hay una estatua de *Cristóbal Colón*, de Ferdinando, esculpida en Italia y que señala las fechas en que Colón visitó Las Palmas: 1492, 1493 y 1502.

Junto a la Plaza de Cairasco está la *calle Remedios*, una pintoresca callecita donde se abría una antigua botica, hoy convertida en almacén general. La primitiva «botica», construída en el siglo XVI fue la primera que hubo en las Islas; el edificio, que hoy existe, fue construído a principios del siglo XVIII. Remedios significa medicamentos, que fueron suministrados durante cuatrocientos años en esta callecita. Hay por aquí muchos rincones típicos y bonitos portales, y nadie dirá nada al curioso visitante que se asome a ellos.

Volviendo a la derecha, llegamos a la parte más baja de la bonita *Plaza de Hurtado de Mendoza*, prohombre nacido en 1893, que laboró en la administración local y fundó la Asociación Patriótica. Esta Plaza es por excelencia el sitio donde la gente se reúne a charlar sentados a las mesas al aire libre de los cafés. La mejor hora para ir es la caída de la tarde, cuando se luce la «elegancia» de Las Palmas. La Plaza, con su bonito surtidor a uno de los lados, está pavimen-



tada con piedra verde brillante y bordeada por uno de sus lados con árboles de flores perennes en deslumbrantes tonos de rojos y azules.

Hemos llegado al *Barranco de Guinguada*. Los barrancos son uno de los rasgos más característicos del paisaje Canario. El nombre significa lecho de un río; ahora no hay ríos en Gran Canaria, aunque ocasionalmente en los inviernos de abundantes lluvias, el agua corre por los barrancos torrencialmente. Sin embargo, los barrancos juegan un importante papel en la economía de la Isla, pues con frecuencia en ellos se encuentran pozos o manantiales, que se utilizan para riego. Mirando barranco de Guinguada arriba, se verá que está verde de jugosa vegetación y cuando se eleva hacia las colinas de San Roque, se convierte en vasto campo de platanares.



El puente superior sobre el Guiniguada, se llama *Puente del Obispo Verdugo*, y fue erigido en 1815 por el obispo de este nombre. Este gracioso puente tiene cuatro estatuas que representan la primavera, el verano, el otoño y el invierno. ¡Sin duda para recordar a los afortunados isleños que existen estaciones! El puente fue financiado con largueza por aquel filantrópico obispo, quien, según revelan los archivos de la ciudad, tenía un estipendio en aquellos días equivalente a unas 15.000 libras esterlinas, además de un palacio.

Desde la conquista española, ha habido puentes aquí. El primero se lo llevó la corriente en 1540. El constructor del segundo, el Gobernador Benavides, fue condenado por describir en términos demasiado pomposos sus propios méritos, en una placa del puente.

El Guiniguada fue escenario de muchas sangrientas batallas entre los guanches y españoles. Aquí fue donde Doramas, rey de Telde, con Tenesor Semidán, rey de Gáldar, atacó la empalizada de Las Palmas en el siglo XV y casi lograron derrotar totalmente a las fuerzas españolas. Ni siquiera las primeras armas de fuego españolas pudieron contener a los enfurecidos guanches, que se arrojaban contra el fuerte de madera como embravecidos toros a las vallas de un rancho, ahogando los gemidos de los españoles heridos, con sus gritos de guerra. Pero fue el miedo de los guanches a los caballos lo que les hizo perder la batalla final en el barranco, pues nunca habían visto es-



tos animales, y su pánico era comparable al de los romanos ante los elefantes de los cartagineses. Dándose cuenta de su ventaja, Juan Rejón, el comandante español, arremetió con su caballería las filas de los guerreros de Gáldar, que huyeron ante ellos, perdiendo de este modo una batalla que podría haber cambiado toda la historia de la isla.

En el siglo XIX Benito Lentini, un concertista de piano italiano, embelleció considerablemente la Plaza de Mendoza. Llevado por su esteticismo hizo pintar de blanco las casas viejas de Vegueta y llenar de flores los parques. La bonita *calle de Lentini*, a un lado del barranco, lleva muy apropiadamente su nombre.

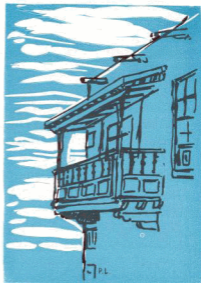
Hemos llegado a la calle de Triana otra vez, pero los amplios establecimientos han dado paso a alegres tenderetes y puestos de maderas para flores, mitad puestos mitad tiendas, que rodean el mercado. Al otro lado de la calle, en la parte baja de la calle Lentini, está el *Teatro Pérez Galdós*, un hermoso edificio para ópera y teatro, decorado por el artista Néstor. No deje de ver el vestíbulo Saint Saens, con su decoración de plantas canarias y su balaustrada tallada en forma de frutos.

La *plaza del mercado* está rodeada de pequeñas tiendas donde se vende toda clase de cosas que compra la gente del campo venida a la ciudad a pasar el día, y como en la mayor parte de los distritos rurales, no hay más que una diminuta tienda para atender las necesidades del público; podrán encontrar de todo en las inmediaciones del mercado, desde velas

hasta cocinillas de petróleo; desde sacos de arroz hasta barras de jabón azul que se vende en largas barras.

Exactamente detrás del mercado hay un laberinto de callecitas con puestos y tiendas al aire libre en una inextricable mezcolanza, y del cual difícil le será a nadie escapar sin comprar flores, un canario que no podrá llevar a casa o un enorme pote de barro que no le cabrá en ninguna maleta; pero busque cuidadosamente cuchillos del país y de Toledo, bonitas cestas, encajes hechos a mano y esteras de palma. Entre en el mercado mismo y pruebe algunos de sus exóticas frutas; mangos, guayabos, albaricoques, higos, granadas y melocotones, entre otros.





## Vegueta

Una vez al otro lado del barranco, nos encontramos entre las viejas calles que apenas han cambiado durante siglos, excepto por los embotellamientos de tráfico en cada esquina de ellas. ¡Cómo desea uno cuando se detiene a admirar las puertas de pino o hierro forjado y los balcones, que las autoridades de la ciudad en tan fascinante sitio pudieran desviar la corriente del tráfico hacia las arterias principales y dejaran al visitante libre para contemplar todo esto con seguridad! Sin embargo hay muchas placitas perdidas por donde deambular y a nadie le importará que entre en un patio para admirarlo: casi todas esas antiguas casas lo tienen.

Ahora estamos en el corazón de *Vegueta*, que significa vega, o tierra baja. Tomando por la atractiva *calle de la Pelota*, en viejos tiempos escenario de muchos juegos de pelota, llegamos a la calle de la *Herrería*, en empinada cuesta hacia la colina. En ella soplaban las fraguas, y aunque muchos de los herreros han desaparecido del distrito, todavía hay talleres en viejos patios que conservan la tradición y arreglan desde camas hasta hornillos de petróleo.

Torciendo a la izquierda nos encontramos con la histórica *calle de Colón*, con su austera *Casa de Colón*, que fué durante cuatro siglos la residencia de los gobernadores de la Isla. Es una bella y vieja mansión ahora convertida en museo, y alberga muchos tesoros de los días de los galeones y el descubrimiento del Nuevo Mundo. Cristóbal Colón estuvo allí probablemente al final del siglo XV y principios del XVI, y por ello este museo lleva su nombre. (Ver capítulo 7).

La pacífica *placita de San Antonio Abad*, está al final de la calle de Colón y en ella se levanta una de las más bonitas iglesias de la Isla, construída en 1796, en el mismo lugar de la primera iglesia de Gran Canaria, donde Cristóbal Colón oró antes de partir para Sur América.

Desde aquí podemos tomar por la calle de *Montesdeoca*. Lleva el nombre de la antigua familia de Montes de Oca, que vivió durante muchas generaciones en esta histórica casa contigua a San Antonio Abad que tenía una entrada particular a la iglesia



*Plano de Las Palmas en 1768.*

*El Barranco Guiniguada divide la ciudad en dos zonas*

todavía hoy existente. La *calle de la Audiencia*, de singular ambiente, que va desde la pequeña plaza hasta la calle de *Agustín Millares*, alberga la antigua Audiencia, donde siempre, desde 1527, se administran las leyes de la Isla. Las casas de la minúscula calle Agustín Millares, (llamada así por el historiador canario), casi se tocan en su parte alta; aquí podrá gozar plenamente de la contemplación de una de las más viejas calles, felizmente cerrada al tráfico.

Subiendo por la *calle del Espíritu Santo*, vemos la enorme masa de la *Catedral de Santa Ana*, a nuestra derecha, cuya construcción empezó en 1497 y continuó hasta 1791. Es un edificio imponente, cuyas

proporciones más bien pesadas son mucho más agradables vistas desde la parte alta de la *Plaza de Santa Ana*, en frente a la Catedral (ver capítulo 7).

Antiguos documentos que se encuentran en la Biblioteca de la ciudad, revelan que la Iglesia y la Plaza de Santa Ana, tomaron su nombre por un incidente que dicen ocurrió a Don Juan Rejón, el Comandante de las tropas españolas, en el siglo XV. Se dice que apareció una anciana y aconsejó a Rejón que construyera un fuerte cerca del Guinguada y no en Gando, como Rejón quería, después de lo cual, desapareció. Rejón dijo que la mujer era la misma Santa Ana, y ordenó que se fundara una ermita en ese mismo sitio. Nunca se ha sabido si fue simplemente el sabio consejo de una anciana o la divina intervención, pero la victoria de Rejón fue el punto decisivo en la conquista española de la Isla, y si no hubiera sido por «Santa Ana» la ciudad de Las Palmas habría sido fundada unos 20 kms. al sur de la costa, o podría no haber existido nunca.

La curiosa colección de *perros de bronce* en la Plaza, conmemora el nombre de las Islas Canarias, el cual no proviene del nombre de sus pájaros, como también se dice, sino que es un vocablo probablemente derivado del latín «canis», perro. Según los relatos que datan del tiempo de los romanos, las Islas se vieron infestadas por hordas de perros salvajes. Sin embargo, otra versión del origen de «Canarias» es el de la palabra «canas» que quiere decir cañas, refiriéndose a las cañas silvestres que encontraron los prime-





ros visitantes. Es dudoso que llegue a saberse con certeza la verdadera estimología de «Canarias», pero los perros de la Plaza la decoran muy atractivamente y los niños de la ciudad parecen no cansarse nunca de trepar a sus lomos.



Las casas antiguas, el *Palacio del Obispo* a la derecha y el *Ayuntamiento* en la parte alta, rodean la amplia Plaza, que no siempre sirvió para los plácidos menesteres del presente, pues en tiempos pasados los «autos de fe» de la Inquisición se celebraban aquí. Hacia 1559 cuando Van der Does tomó la ciudad, acampó a sus hombres en esta plaza, mientras él dormía en el Palacio del Obispo. En 1719 hubo en ella derramamiento de sangre durante el encuentro entre tropas y campesinos por causa de expropiación de terrenos y fincas en la región de Telde. La Inquisición se abolió oficialmente en Gran Canaria en 1820.

Siguiendo por la *calle del Reloj*, llamada así por los muchos relojeros que en un tiempo vivieron aquí,



llegamos a la *calle del Doctor Chil* (no confundirla con el Paseo de Chil, aunque ambos se conocen por el mismo nombre). Aquí nos encontramos con el *Museo Canario*, que fundó el Dr. Chil y que tiene la más perfecta colección antropológica aborigen del mundo. Contiene esqueletos, momias, cerámica, ropas e instrumentos de la raza originaria de la Isla. Este Museo no debe visitarse con prisas, pues merece detenerse en él (ver capítulo 7). También hay exposición relativa a la geografía y vida primitiva de las Islas.



*Seminario Conciliar en la calle Dr. Cbil el día de Corpus Christi. Todas las calles están alfombradas de flores.*

A nuestra derecha, la *Plaza* y la chiquita *Iglesia del Espíritu Santo*, es un tranquilo rincón que toma vida una vez cada año. Durante el *Corpus Christi*, la pequeña plaza se llena de gente para admirar las alfombras de flores con que se decoran las calles. En este día parte del barrio de *Vegueta*, está completamente cerrada al tráfico, y cada rincón, plaza y calle, se ve cubierta de pétalos de flores. Hay temas religiosos muy complicados hechos con rosas, geranios y pinocha, emblemas navales y militares diseñados por

el Ejército y las Fuerzas Navales, en todos los colores imaginables, y verdaderos cuadros de flores trazados por obreros o escolares y familias enteras, residentes casi todos en la antigua ciudad. Cuando las procesiones que salen de las diferentes iglesias, pasan sobre las alfombras, el aire se torna pesado por el aroma de las flores.

A nuestra izquierda, un laberinto de calles: *Santa Bárbara*, *López Botas*, *Pedro Díaz*, *Sor Brígida* y muchas más, forman el distrito de *Santo Domingo*, que ha estado aquí desde los primeros días de la conquista de las Islas.

Donde se une la calle de Pedro Díaz con la de *Luis Millares*, hay una antiquísima plaza rodeada de umbrosos árboles con bancos de piedra bajo ellos. La blanqueada *iglesia de Santo Domingo* se mantiene sólidamente desde hace cuatro siglos (ver capítulo 7).

Por aquí encontrará calles empapadas de historia, construídas confusamente, que bajan desde la empinada colina hacia el mar. En muchas viejas tabernas, cuando el crepúsculo llega, se oirán los rasgueos de una guitarra o un timble y se elevarán voces en loa a las bellezas de Gran Canaria. Y al Sur, donde Vegueta se convierte realmente en pradera, las calles mueren en las tapias de las fincas de bananas de *San José*. Muy bien situado, el antiguo cementerio de Las Palmas se extiende más allá de la parte vieja de la ciudad, con sus paredes golpeadas por las aguas del Atlántico.



**LA AVENIDA MARI-  
TIMA Y LA CIUDAD  
DEL MAR, UNA OBRA  
DE GIGANTES.**

Las Corporaciones de Gran Canaria llevan ya avanzado el más ambicioso proyecto de expansión realizado en el archipiélago. Es imposible recoger en una sola foto, los millones de metros cuadrados ganados al mar. En esta inmensa zona de terreno se alzarán muy pronto parte de la Ciudad del Mar. Hace pocos años este parque de San Telmo era rompeolas. La fila de edificaciones que ahora se llama calle Francisco



Gourie, estaba batida por el mar, ahora tan lejano, y aún se conoce con el popular nombre de calle de La Marina.

Varios kilómetros alcanzará pronto esta amplia avenida, que enlazará, construída sobre el mar, la entrada sur de la ciudad con el remoto puerto.



### CAPITULO III

## EXCURSIONES DESDE LAS PALMAS

La Isla de Gran Canaria tiene un contorno relativamente circular, y mide unos 64 kilómetros de Norte a Sur y cerca de 54 de Este a Oeste. Pero por razón de sus valles, quebradas colinas, llanuras, montañas y bosques de pinos, el paisaje cambia constantemente y, en consecuencia, las distancias parecen ser mucho más grandes. Como muchas de las carreteras siguen los tortuosos contornos de las montañas y rodean los barrancos, los viajes son mucho más largos de lo que en principio se creyó.



Este capítulo está dividido en dos partes: las excursiones que ofrecen las principales agencias de viajes, y los recorridos que se aconsejan a los que tienen propio medio de transporte o alquilan vehículos, o a los que desean visitar la Isla en los autobuses que la recorren. Aunque he tratado de abarcar la mayor parte de los itinerarios y medios de ver la Isla, *el Centro de Iniciativa y Turismo* en el Pueblo Canario y la *Oficina de Turismo* (Casa de Turismo) en el Parque de Santa Catalina, pueden ofrecerle interesantes sugerencias y le ayudarán a planear sus excursiones. Facilitarán mapas de carreteras de la Isla a poco precio y le ayudarán también a concertar sus excursiones con las Agencias de Viajes, como asimismo el recepcionista de su hotel.

### **Excursiones Principales que ofrecen las Agencias de Viajes**

Los principales itinerarios son los del Norte, Centro y Sur de la Isla, siguiendo las carreteras principales. Aunque la descripción que sigue trata de los destacados sitios de interés en dichos itinerarios, se ofrecen muchas variaciones y desviaciones interesantes. Los microbuses, de ocho cómodos asientos, le recogen en el Hotel, y puede incluirse en el precio la comida si así se desea, o, de otro modo, en su hotel le proveerán de ella debidamente empaquetada.



### 1) Excursiones por el Norte. Valle de Agaete

La ruta desde Las Palmas, le llevará por el nuevo barrio de Schamann, cuya notable iglesia, en la Plaza de D. Benito, es muy visitada. Esta construcción ultramoderna, cuyo exterior está pintado de vivos colores, puede no ser el ideal de algunos como lugar de devoción, pero el efecto en general a la vez agrada y asombra y se considera como una valiosa muestra arquitectónica. La velocidad con que este nuevo distrito de Las Palmas se está extendiendo, indica el rápido aumento de la población de la ciudad. Esta zona está bien planeada y desde ella se disfruta de una magnífica vista de la ciudad.

La carretera tuerce sobre la ventosa pero fértil campiña de *Tamaraceite*, en la región del cultivo platanero —una industria que produce millones cada



*Esta es la platanera más estimada del mundo. Cada arbusculo da un solo racimo; entonces se tala a ras del suelo, de donde ya ha surgido un hijo. Así el platanar semeja una gran familia: la platanera madre alza su enorme flor violeta, mientras al pie crece el hijo elegido por más robusto, y el pardo tronco, del abuelo es como un recuerdo de la pasada cosecha, evocador y fertilizante.*

año en Gran Canaria. Los innumerables camiones cargados de plátanos en camino hacia los muelles, los alegres grupos de cortadores con sus anchos tradicionales sombreros de paja, todo ello es muy elocuente de la importancia del cultivo de la banana en el norte de la Isla. Pídanle al chófer que se detenga para que puedan ver las plataneras; allí están las exóticas flores rojas colgando bajo las ramas. Las amplias hojas tienen muchas aplicaciones: alimento para el ganado, confección de esteras y de umbrosos tejadillos para los patios de las casitas de campo. Los

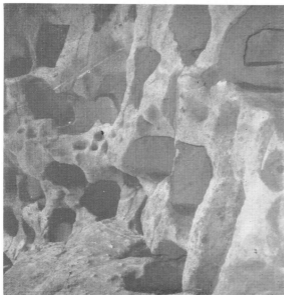
plátanos siempre se cogen verdes, de modo que puedan estar ya maduros cuando lleguen a su destino. Aunque en un tiempo hubo muchos prejuicios sobre las manchas oscuras de su piel, los plátanos de Canarias son hoy reconocidos como los mejores del mundo.



*Arucas* es una atractiva ciudad cuyas plazas están siempre llenas de gente. Es una de las ciudades más grandes de la Isla y los negocios prosperan en esta rica capital del distrito platanero. La moderna Catedral de estilo gótico, parece de encaje, tan fino y laborioso es el trabajo de sus tres torres. Las calles,

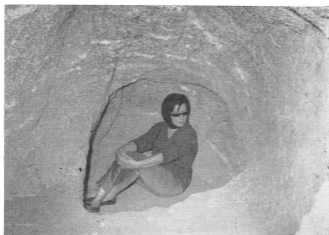
que suben dando vueltas hacia la colina en ángulos vertiginosos, tienen muchas casas antiguas y jardines, dominado todo ello por el Monte de Arucas, desde cuyo mirador se goza de una magnífica vista. Todavía se produce una pequeña cantidad de cochinilla en esta zona, insecto que puede verse en las chumberas de la montaña.

En las afueras de la ciudad hay una gran refinería, donde la caña de azúcar se aplasta, fermenta y destila para producir el típico ron canario. Puede visitarse esta refinería para adquirir algunos licores finos, además del ron, a un precio más bajo que el de las tiendas.



*Cenobio  
de Valerón*

Entre *Aruacas* y *Guía* está el *Cenobio de Valerón*, con sus trescientas grutas que en un tiempo utilizaron las Harimaguadas, las vírgenes sagradas, como santuario donde adoraban su divinidad, Alcorac. Las Harimaguadas entraban muchas veces en la Orden cuando tenían solamente ocho años, y a los treinta y cinco debían escoger si quedarse en ella de por vida o casarse. Dicen que nunca tenían dificultad para encontrar marido, pues las Harimaguadas eran muy respetadas.



*Para que pueda apreciarse el tamaño de una celda, esta joven excursionista ha ocupado el lugar que hace muchos siglos habitaban las vírgenes guanches.*



*En patios y azoteas las piñas de maíz se doran al sol. Después de desgranada, tostada y molida la semilla, saldrá de ella «el gofio», alimento popular canario que, procedente de varios cereales, se consume en la isla desde hace diez siglos.*

Las grutas pueden visitarse, pues son de lo más interesante que hay en la Isla. Se llega a ellas por un senderillo que parte de la carretera. Allí podrá ver las cuevas, pequeñas como celdas, que ocupaban las vírgenes, y otras más pequeñas que se utilizaban para almacenar víveres. Durante la invasión española, estas cuevas se utilizaron como puestos de vigía y como fortaleza, pues desde ellas se domina completamente la profunda garganta de las colinas cercanas, y uno puede imaginarse a los guanches lanzando enormes piedras y jabalinas a las cabezas de los asaltantes.

La parte de la colina donde se encuentran las cuevas, toma su nombre de D. Diego de Silva, y se conoce como *la Cuesta de Silva*. En 1467 Silva, que era portugués, fue tomado al servicio de la Corona

Balcones típicos.



Española, para ayudar a someter las Islas. Cuando capturado por los guanches, era conducido hacia la montaña, creyó que iban a matarle y pidió misericordia. Fue tratado con tal cortesía y consideración, sin embargo, que cuando se le dejó en libertad volvió a España para tratar de detener la invasión de la Isla. Manifestó a los monarcas españoles que su honor como soldado y como cristiano, le prohibía tomar parte en subsiguientes expediciones.

*Guía*, es una ciudad pequeña y sobria, con una plaza y una antigua iglesia. Su población es de casi 12.000 habitantes y debe su vida a los plátanos, cañas de azúcar y árboles frutales.

*Gáldar* está a pocos kilómetros siguiendo la carretera. Era en un tiempo la capital del Guanarteme Tenesor Semidán, y fue aquí donde existió una ciudad guanche fortificada. El palacio real guanche fue



desgraciadamente demolido en el siglo XVII, y no podemos hacer más que deplorar la histórica indiferencia de los Gobernadores de aquellos tiempos. Sin embargo todavía puede verse el «Agujero», o tumba real. Los arqueólogos aseguran que el poderoso Guanarteme y su mujer fueron sepultados allí y que las tumbas que los rodean son las de sus familiares. También puede todavía verse La Guancha, restos de las viviendas construídas en forma de cruz. Si hay tiempo para una pequeña desviación, pidan al chófer que les lleve a las tumbas guanches, cerca del puerto de Sardina, a unos ocho kilómetros de Gáldar. Allí pueden verse los numerosos sepulcros del pueblo guanche.



Sus nobles y grandes hombres eran enterrados en elaboradas necrópolis, o en cuevas cerradas en las montañas, pero los que no eran de noble cuna recibían sepultura en vastos terrenos como éste y como los de Fataga, Moya y Mogán.

La Iglesia de Gáldar está construída cerca del lugar del palacio real, y contiene una pila utilizada en tiempos para bautizar a los guanches conversos. Hay un drago frente al Ayuntamiento, donde pueden verse algunas reliquias guanches de la Cueva Pintada, que se encontraron en los alrededores. En torno a la ciudad hay muchas cuevas, principalmente en la Montaña de Gáldar, donde se exhumaron utensilios y piezas de cerámica. Se dice que tiene que haber muchas más reliquias guanches en cuevas casi inaccesibles, pero los arqueólogos aficionados no lo creen, y muchas de las cuevas están tapiadas por las autoridades hasta que llegue el tiempo en que haya fondos suficientes para continuar las excavaciones y búsquedas.

En cada patio encontrará un «pilar». Es una piedra filtro que se llena de agua todos los días y que va goteando lentamente en una gran vasija de barro colocada debajo, haciendo el agua fresca y agradable. Hay muchos «pilares» en Gáldar y en general los utiliza casi toda la gente de la Isla.

Estamos cerca del *Valle de Agaete*, una de las más fértiles zonas de la Isla. Enorme profusión de plantas trepadoras, flores, palmeras, cactus y frutas se divisan por doquier. El mismo Agaete es un lugar lleno de color donde la vida se centra alrededor de la blanca iglesia con su cúpula roja. *Los Berrazales*, en la parte alta del valle, son famoso por sus aguas minerales y sus baños con temperaturas de 77 grados F. que son excelentes para reumáticos y artríticos. El Hotel Guayarmina es un agradable lugar donde co-



mer, y la mayor parte de los autobuses de excursionistas paran en él. Se levanta en la parte alta del Barranco rodeado de una exuberante masa de albaricqueros, aguacateros, plantas de café y geranios trepadores. El panorama desde allí es de soberbias y escarpadas montañas, pequeñas granjas en las colinas, profundos barrancos, y al fondo, el océano.

Un poco más al sur, está el puerto pesquero de *Las Nieves*. Se dice que fue llamado así porque desde él puede verse el pico del Teide de Tenerife, casi siempre cubierto de nieve. Para quienes no les importen las playas pedregosas, es delicioso bañarse



*El día 4 de Agosto se celebra en Agaete la Fiesta de la Rama, una de las más populares de la isla. Su origen es antiquísimo, y expresa una llamada simbólica a la fecundidad. En su primitiva forma, la rama de los pinos altos del Tamadaba era bajada por el hombre para ser mojada en las aguas del mar. Así se invocaban las lluvias y la fecundidad de las tierras.*

en aguas claras como el cristal en un sitio favorito de los entusiastas de la pesca submarina.

La mayor parte de las excursiones organizadas, hacen el viaje de regreso a Las Palmas costeando por Bañaderos, pero también puede prolongarse la excursión hacia el Sur por toda la costa hasta el Risco desde donde se puede ir al pinar de *Tamadaba*. Sin embargo, pocas de las excursiones proyectadas por agencias de viajes incluyen esto en sus programas, por falta de tiempo. La región de los pinares será tratada más adelante, en el capítulo correspondiente.





## 2) Centro de la Isla - A la Cruz de Tejada

La carretera del norte nos lleva hasta *Tamaraite*, desde donde, volviendo a la izquierda, nos encaminamos a *Teror*. Es esta una de las más bonitas ciudades de la Isla y la que nos recuerda más intensamente el pasado de España. Las casas, construídas alrededor de umbrosos patios, tienen ventanas con rejas de elaborada forja y balcones de madera tallada. Hay paseos sombreados por viejos árboles y atractivas tiendas antiguas. Un lugar muy interesante por donde deambular; pero la Iglesia de *Ntra. Sra. del Pino*, es



*El cultivo en terrazas a distinto nivel es típico de la montañosa isla de Gran Canaria. Parece que los agricultores desean alcanzar el cielo con sus escalinatas de siembra.*

generalmente el punto de mayor interés. La iglesia está dedicada a la Virgen, que se dice apareció entre las ramas de un pino en 1481, el 14 de septiembre. En el sitio donde estaba el pino se hizo un monumento y hay otro pino cerca que parece ser descendiente del original.

Dentro de la Iglesia, se puede llegar hasta la estatua de la Virgen por una escalera que hay detrás del altar. Está vestida con mantos suntuosos, cubier-

*Balcones típicos. Teror.*





# LAS FIESTAS DE LA VIRGEN



*La fiesta de la Virgen del Pino es la más importante de Gran Canaria. Desde todos los lugares de la isla parten las romerías, y los campos se llenan de canciones.*

## DEL PINO EN TEROR



*Cada Pueblo envía una ofrenda de sus mejores productos, y Teror se colma de un fervor candoroso y alegre.*

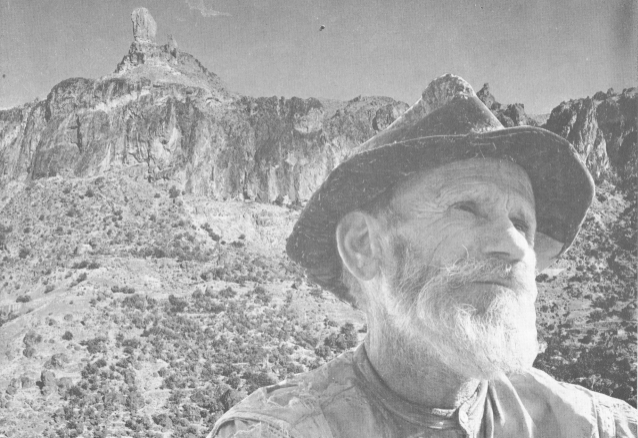
tos de valiosas joyas y rodeados de filigranas de plata forjada a mano. El santuario está lleno de regalos hechos a la Virgen desde todas partes del mundo: un balón de un club de deportes, ornamentos, efectos personales y joyas de gran valor. Las muletas y modelos de miembros rotos, fundidos en cera que llenan las paredes de la entrada al santuario, atestiguan la extendida creencia del poder curativo de la Virgen del Pino.

La iglesia fue construída en 1765, aunque su torre es mucho más antigua. El platero de La Laguna, Antonio Juan Correa, en el siglo XVIII, forjó el enorme camarín de plata, el sagrario y los candelabros. El 8 de septiembre se celebra la fiesta del Pino, y si tiene Vd. la suerte de visitar la Isla en esa época, no puede dejar de ir a Teror. A la imagen de la Virgen se le rinden los máximos honores militares y la gente de toda la Isla acude a venerarla.

El Palacio del Obispo, antiguamente un convento, está detrás de la Iglesia y existen además dos conventos: cistercienses y dominicas. Teror tiene uno o dos buenos restaurantes y dos fondas. Sobre la ciudad, hacia el norte, está Monte Osorio, cerca de 1.000 metros sobre el nivel del mar. Desde él se ve un bonito panorama del valle. Teror tiene también sus aguas mi-

*Pastor o labriego de la cumbre, representación humana de la austeridad y la constancia. Al fondo, el Roque Nublo alcanza los 1.700 metros de altitud.*

—&gt;



nerales, que son embotelladas en el mismo manantial próximo al pueblo.

La carretera que atraviesa fértiles campos frutales, tomateros y arboleda, llega hasta Valleseco, un pintoresco pueblo de la montaña, y asciende por la cordillera de la cumbre hasta la Cruz de Tejeda, que tiene una altura de 1.500 y pico metros. Generalmente se suele hacer un alto para comer en el magnífico Parador, que muestra una interesante arquitectura y está decorado por Néstor de la Torre. Rocas de formas fantásticas, inmensas cordilleras, diminutos pueblos blancos, fértiles valles y al fondo el mar, con



*Almendros en flor sobre las cumbres de Gran Canaria.*

Tenerife surgiendo sobre las nubes: todas estas imágenes le salen al encuentro cuando Vd. se asoma desde la vertiginosa altura del Parador. Sin duda es este el panorama más impresionante de la Isla. El Roque Nublo se yergue contra el cielo sobre su pedestal, una enorme roca de más de sesenta metros de altura,



que fue adorada por la antigua raza isleña, mientras el «Roque Bentaiga», «El Fraile», y muchos otros, se levantan como gigantescas figuras humanas convertidas en piedra.

El viaje de regreso se hace generalmente por Las Lagunetas, una aldea perdida en las nubes. Su bonita iglesia de rojas torres, se levanta, alta, sobre las soñolientas, acurrucadas casitas blancas. Algunos años, en

invierno, podrá ver nieve en sus picos, una nieve que es como suave polvo, mientras unos pocos kilómetros más allá, la gente se está bañando y bronceando en la playa. Pero la nieve nunca dura mucho, y la región de Tejeda, la Cumbre, es un buen sitio para pasar unas vacaciones en cualquier época del año. Se pueden dar magníficos paseos por la montaña y se disfruta de vistas sin parangón, y de paz y de quietud, que la gente de todo el mundo viene aquí a buscar. Los efectos en el cielo, son fantásticos a cualquier hora del día, con los picos de sus montañas recorriéndose, filtrándose a través de rosadas nubes.

La carretera tiene una bajada muy fuerte hasta *San Mateo*, de casi 900 metros. Ahora el paisaje es más suave y la cordillera ha desaparecido entre las nubes. *San Mateo*, un pueblo de mucho movimiento, con blanqueadas casas y calles empedradas. *Santa Brígida* está al lado, con sus villas y casas de campo, y es un sitio que gusta mucho a extranjeros y a isleños, pues su clima es más fresco que en muchos otros lugares y, además, no es tan nuboso como Las Palmas.

La *Caldera de Bandama*, con una profundidad de 229 metros y un diámetro de 2.000, puede visitarse en el viaje de regreso a Las Palmas. Este es el único cráter de volcán habitado en el mundo. Un granjero y su familia viven en el fondo de él, donde pacíficamente cultivan cosechas y crían ganado, indiferentes a las curiosas miradas de los visitantes desde el «Mirador», un café y tienda de «souvenirs» edificada al borde del cráter. Al cráter se llega desde

*«Mirador»  
y  
Cráter  
de Bandama*





Tafira, cuya carretera, a la izquierda, está claramente visible. Subiendo al cráter, a mano derecha de la carretera, se extiende el Club de Golf, cuya casa está solamente unos cuantos metros más allá de la boca del cráter.

Otra vez en Tafira, sitio muy popular entre los visitantes extranjeros llegamos a la zona del *Monte*, productora del vino del Monte, que sin duda le sirven en su hotel. Por cierto que las viñas crecen entre ceniza volcánica, llamada «picón» que absorbe el rocío durante la noche, en fincas con carreteras privadas, geranios trepadores y emparrados que forman un fresco y largo túnel hasta la casa.



*Zona de Tafira*



*Lagar antiguo donde se prensaban las uvas de la zona del Monte. Los vinos canarios gozan de justificado prestigio desde la más remota antigüedad. El picón, el «lápili» y demás residuos volcánicos forman un terreno permeable propicio al cultivo de la vid. En Gran Canaria (como en más amplia escala en Lanzarote) se emplea la arena volcánica para recoger la humedad del aire. Estos cultivos materialmente «regados» con arena se llaman «enarenados», y es un curiosísimo método agrícola, peculiar de las islas orientales de Canarias.*



*«Pheix Canariense» en el Jardín Canario. Espléndido jardín científico de reciente creación, donde se reúnen las especies características de Canarias. La flora de las islas presenta un gran interés botánico por la gran cantidad de plantas endémicas que posee. Entre ellas: el pino canariense.*





*La salida sur de la ciudad comienza con un extenso despliegue de edificaciones sociales, tales como el amplio complejo educativo de la Ciudad Deportiva, la Granja Experimental del Cabildo y la Escuela de Hostelería, que puede apreciarse parcialmente en esta fotografía aérea.*

kilómetros. Dejando Las Palmas por la carretera de la costa, llegamos al barrio de *San José* que, entre plantaciones de plátanos, se ensancha a una velocidad prodigiosa para cubrir las necesidades del aumento de población.

En la costa se levanta la fortaleza de *San Cristóbal*, del siglo XVI, resto de los días en que los españoles se establecieron en la Isla construyendo fuertes y castillos a través de la costa, desde los cuales atacaban a los nativos. Hacia la playa de *La Laja*, donde por cierto hay muy buen pescado, la carretera atraviesa un pequeño túnel y se dirige a *Jinámar*, donde la lava de las colinas parece que se acaba de enfriar, pero la realidad es que nunca ha habido una erupción volcánica desde los tiempos históricos de Gran Canaria. Hay muchas «calderas» pequeñas, que ahora tienen la función, más agradable, de proveer de «picón» tan útil para el crecimiento de las plantas y la construcción de carreteras. Las magníficas plantaciones de tomates, cerca de Telde, fueron empezadas por un inglés, Sr. Blisse, precursor de la exportación de tomate de la Isla en gran escala, que mejoró la fortuna de muchos trabajadores agrícolas. Hay una placa conmemorativa en Telde, donde vivió, y también una calle, «Mister Blisse», en Las Palmas.

*Telde* es la antigua capital de la provincia guanche de dicho nombre, desde donde Doramas organizó un ataque contra los españoles en Las Palmas hacia 1478. Muchas cuevas cerca de Telde nos recuerdan uno de los reinos guanches, y algunas están ahora ha-



*Palacio colonial. (Siglo XVII)*

bitadas. La ciudad misma, es puramente española. Fundada por el conquistador Hernán García del Castillo, tiene muchas plazas tranquilas y casas antiguas con escudos de armas en sus puertas, de los primeros españoles que aquí se establecieron.

La bonita iglesia de San Juan, construida en el siglo XV (aunque sus torres son modernas), está hecha con bloques de lava de diferentes colores, y guarda un retablo flamenco hecho en Bruselas a principios del siglo XV, en madera dorada tallada. Curiosamente, el retablo, que describe la natividad, muestra a San Simón con gafas y a los pastores tocando gaitas. La

*Ermita de  
San Antonio.  
Telde.*



*San Francisco.  
Telde.*

imagen de Cristo que está sobre el altar, es ligeramente más grande que de tamaño natural y sin embargo pesa sólo algo más de seis kilos. Procede de México y está hecha de una pasta de maíz hace cerca de 500 años.

Es verdaderamente extraño ver la cara de la Reina



María de Escocia en la iglesia de la Virgen. Pero los españoles han mirado siempre a María como a una mártir, y su cara fue copiada de un retrato y puesta a principios del siglo XVII en la Virgen que se puede ver ahora en la Iglesia.

En Telde se encontraron muchos restos guanches, y para los que hablan un poco de español y les interese ver utensilios distintos a los que se muestran en el Museo Canario, en la casa del Párroco, al lado de la Iglesia, se puede visitar una colección particular.

La arquitectura de Telde es de las más pintorescas de la Isla. Hay muchas calles antiguas y patios con balcones de pino. Telde es el centro agricultor del Este de la Isla y hay muchos días de mercado. Las tiendas tienen un aire anticuado, y venden velas, lámparas de aceite y carburo, cocinillas de petróleo (falta la electricidad en muchos distritos rurales) y una gran variedad de cerámica de barro y utensilios para las casas de los lugareños que vienen a la ciudad a pasar el día. Encontrará a precios muy razonables trabajos de la localidad, vasijas de barro, esteras, etc.

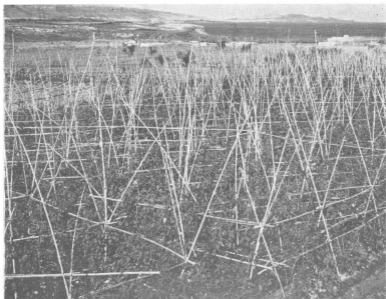
Siguiendo por la carretera de Telde, pasamos por el bullicioso barrio de *Los Llanos*. Desde el punto donde la carretera se bifurca para el aeropuerto de Gando, se ven cuatro agujeros en la colina de *Umiaga*. Es la *Cueva de las Cuatro Puertas*, donde se llega por un sendero que parte de la carretera. Estas grutas, que están trabajadas en la roca hasta formar una inmensa cámara, eran el salón de asambleas, el Gran Tabor, el Consejo de nobles guanches que administra-

ban las leyes. Trepano sobre la roca, se encuentra una especie de explanada donde hay grabados extraños signos, que sólo podían descifrar los grandes sacerdotes del período guanche. Las grutas parecen panales en este lado de la montaña y el grupo más grande servía como lugar de embalsamamiento de los cuerpos de hombres y mujeres nobles. Todavía son visibles los huecos en la roca donde se ponían los cuerpos a secar al sol, después de haberles sacado los órganos internos. Los guanches eran expertos embalsamadores, como puede verse por la colección de momias de El Museo Canario.

La vista desde el otro lado de Umiaga es magnífica, y era desde las «ventanas» hechas en las paredes de las grutas, desde donde los guanches vigilaban la costa contra los barcos invasores.

Tomando la carretera de la costa, pasamos el *Aeropuerto de Gando*, que se está extendiendo considera-





blemente cada año. Kilómetros y kilómetros de campos de tomates, entrecruzados de filas y filas de cañas, se extienden hasta perderse de vista. Las mujeres llevan vestidos de faldas largas, color azul brillante, un pañuelo de algodón azul o blanco que casi les cubre la cara y grandes sombreros de paja para protegerse del sol. Se dará cuenta de que las gentes del campo evitan en lo posible que el sol las quemé, pues para ellas una piel blanca es signo de belleza, y esconden la cara y los brazos del sol tanto como pueden.

No lejos del pueblo costero *Arinaga*, está la unión de cuatro carreteras. En este punto hay un molino de gofio muy interesante que puede visitarse. El gofio lo consumían los guanches de diferentes cereales

y todavía hoy es el principal alimento de todos los campesinos. Se hace moliendo maíz tostado, y está reconocido como de gran valor nutritivo. Las enfermedades son casi desconocidas en los distritos rurales, donde la gente es fuerte y vigorosa y puede caminar grandes distancias a través de las montañas sin el menor signo de fatiga. Cada pueblo tiene su noventón o centenario y esto se atribuye en no pequeña parte a la alimentación con gofio. Es muy interesante y agradable ver cómo lo hacen en los pueblos (a veces en medio de la calle), en una gran sartén de hierro puesta al fuego. Cuando el maíz está tostado, se envía a los molinos, pequeños como este, aunque muchos agricultores tienen su propio molino, movido con agua, donde lo convierten en fino polvo.

Si se desvía hasta Arinaga, se encontrará con un atractivo muellecito pesquero. Un poco más allá



*Pescador de  
Arinaga  
remendando  
las redes.*

por la costa, siguiendo un sendero entre interminables plantaciones de tomate, hay una interesante salina; el agua del mar queda encharcada en hoyos poco profundos donde se evapora, dejando un espeso depósito de sal. La gente que trabaja en la salina, almacena la sal en pilas inmensas en sus mismas casas.

Durante la estación del tomate, desde finales de septiembre hasta mediados de mayo, los aldeanos de todas partes de la isla vienen a los fértiles distritos de la costa a coger el fruto, y se ven familias enteras, a veces con siete u ocho chiquillos pequeños, trabajando desde la aurora al crepúsculo. Pero parece gustarles y aunque las chozas que ocupan durante la «zafra» son bastante primitivas, regresan a sus pueblos con el dinero suficiente para disfrutar de

*Una familia hace la primera clasificación del fruto. Aquí se aparta el tomate útil para la exportación.*



*Al final de la zafra tomatera los campos quedan solitarios. Cañas y varas se apilan en haces que dan al terreno un vago aspecto de campamento de indios.*



varias semanas de bien ganado descanso, antes de empezar de nuevo.

Al aproximarse a Juan Grande el paisaje se torna más árido; semejan casis los pequeños poblados verdes. Pero el verde es solamente una mancha en un desierto de roca y arena. De pronto, las dunas parecen elevarse del mar: el viento caliente de Africa las azota y convierte en fantásticas formas. En esta bahía fue donde Cristóbal Colón ancló su navío en su último viaje, a fin de recoger leña para cocinar en sus barcos. Es grato bañarse aquí, donde el agua está

siempre templada, pero conviene preservarse de las insolaciones, resguardándose bajo los árboles o junto al faro, donde alquilan tiendas de playa.

Hay un inmenso lago natural, rodeado de palmeras, que es excelente para nadar y también para pescar. *Maspalomas* es un sitio muy popular en el verano, pero en invierno, con casi la misma temperatura, raramente encontrará a alguien en la playa, lo que indica que es la convención la que indica aquí las estaciones más que la temperatura. Un amplio proyecto para convertir *Maspalomas* en un moderno lugar de diversión para turistas, está comenzando a realizarse.



*Camellero en Maspalomas.*

*Oasis de palmeras en Maspalomas.*



Para volver a Las Palmas puede tomarse la carretera tierra adentro, a través de *Agüimes* e *Ingenio*.

Si dispone de tiempo, le interesará una visita por las tortuosas calles del pueblo. Verá dos iglesias, casi tan grandes como para ser catedrales, con cierta influencia africana en su arquitectura. La de Agüimes parece una mezquita árabe, con sus cúpulas y torretas, y las palmeras, que se elevan contra un fondo seco de rocosas montañas, ratifican esta impresión. A pesar de estar la arteria principal a sólo unos metros más allá, la gente parece extrañamente desligada de la vida moderna. Los artesanos trabajan todavía en cosas que les vienen de siglos: moldeando las tejas rojas con que cubren sus casas; formando jarros, vasijas, tallas, con barro. Hay uno o dos excelentes instrumentistas, que están especializados en timple y guitarras, y verá muchas mujeres haciendo encaje o bordando en patios llenos de plantas.

*Hilanderas de Ingenio. En primitivos telares se rá tejida la lana para confección de trajes y mantas muy apreciados.*







## OTROS MODOS DE VER LA ISLA

### Alquiler de coches

Cualquiera que tenga carnet internacional de conducción, puede alquilar un coche. Generalmente no se necesita dejar fianza. Los que no disponen del carnet internacional lo puede obtener presentando el carnet normal en el Automóvil Club que hallará en el pabellón norte de la entrada al hotel Santa Catalina, donde también encontrará mapas de carreteras y le darán toda clase de informes.

En el último capítulo se dan las direcciones de algunas firmas que alquilan coches, pero sin duda en su hotel le solucionarán todo problema, una vez tenga la licencia internacional.

### Alquiler de motos

También se necesita la licencia de conducir internacional. Infórmese sobre alquiler de motos en Canarias Exprés, León y Castillo 287-289.

### Piratas

Quizá hay algo de piratería en el modo cómo estos pequeños autobuses se mueven por toda la Isla. Están a cargo de la Cooperativa de Transportes Ligeros.

Por sistema estos autobuses miniatura no tienen horario; parten tan pronto como se han llenado de pasajeros, generalmente nueve personas. En ello no se tarda mucho y estos autobuses están siempre de acá para allá; no hallará, pues, dificultad en alcanzar los lugares más remotos de la Isla rápida y cómodamente de este modo. Cada «pirata» tiene su itinerario definido, donde puede Vd. tomar otro pirata para ir más allá. Incluso si no sabe nada de español, no tema: siempre hay gente amable a mano que le dirá dónde subir o bajarse exactamente.

### Autobuses Interurbanos

Es el medio de transportes más barato, hasta la mayor parte de los pueblos de la Isla. Sin embargo, estos grandes autobuses no son tan rápidos como los piratas y no tienen la ventaja del servicio conti-

nuo. Pero en cambio son muy seguros y su precio, barato aun en viajes largos, le convendrá si está falto de dinero. Su término está en calle Bravo Murillo, 8 y calle Fuente. Los precios y horarios están también disponibles en la Oficina de Turismo, en el Parque Santa Catalina. En el último capítulo se dan más detalles de este servicio.

### **Coches con chófer**

Si se reúne un pequeño grupo de seis personas, resulta barato visitar sitios de interés, alquilando un coche con chófer para todo el día. Es conveniente, sin embargo, fijar el precio con el chófer antes de salir. Hay una tarifa para estos coches, y si su español no es muy bueno, consulte en la Casa de Turismo donde le darán todo problema solucionado.

Generalmente el chófer espera que le paguen la comida, por la que se suele dar unas 40 pesetas. Durante un viaje largo está también comprendida una parada de un par de horas sin cargar nada extra a los pasajeros. Cuando el viaje es menor de 80 kilómetros, hay una pequeña sobretasa por hora de parada.

## VIAJES QUE SE SUGIEREN

### A Excursiones largas

#### 1) Vuelta a la Isla

Esta excursión se recomienda solamente a aquellos que no les importan las carreteras malas y sinuosas cortadas en los farallones. La vuelta tiene 270 kms. y es dura si se hace en un día. Si se tiene equipo de camping, hay lugares donde se puede acampar, pero de otro modo no hay sitio apropiado donde pernoctar antes de llegar al Puerto de las Nieves. Sin embargo, el pasar la noche bien aquí o en Agaete, hace la excursión menos cansada y le da más tiempo para detenerse en los sitios interesantes.

La primera mitad de la excursión es fácil y buena, pues la carretera empieza a ser irregular desde Arguineguín. Hay que seguir la ruta descrita en Excursión n.º 3, a través de Telde, continuando por la costa hasta Maspalomas y siguiendo por la bien trazada carretera de la costa hasta Arguineguín. Árboles y cultivos llenan la fértil tierra al lado del mar. Aquí fue donde existió la provincia guanche hasta los tiempos de la conquista. En un tiempo hubo varios cientos de casas agrupadas alrededor del anfiteatro del Tagoror, el Consejo, y los españoles tardaron en con-

quistar esta provincia, pero una vez sometida la región costera de Arguineguín, construyeron un fuerte que todavía hoy existe. Desde aquí se aventuraron a seguir hacia las montañas que tenían enfrente.

Pero al remontar el barranco de Arguineguín se encontraron con la retirada cortada por peñascos que les arrojaban los guanches desde las rocas elevadas donde estaban escondidos.

Si van un poco barranco arriba por la polvorienta carretera, encontrará que es un sitio desolado y solitario que evoca fuertemente los trágicos comienzos de la historia de la Isla.

El mismo Arguineguín, ha prosperado mucho con su fábrica de cemento. Las bonitas villas contrastan extrañamente con las apiñadas casas de los pescadores

*«Nasa» de pesca  
fabricada por los  
pescadores de Ar-  
guineguín.*



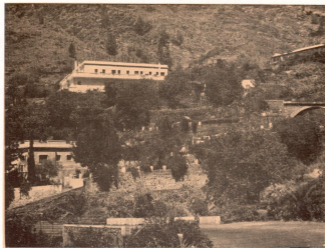
en la playa. Antes de que la carretera alrededor de la Isla fuera construída, había un servicio de botes desde aquí a Mogán, San Nicolás y Puerto de las Nieves. El pequeño puerto pesquero de *Mogán* está a unos veinticinco kilómetros de Arguineguín, y desde allí se llega al caserío de Mogán, bastante tierra adentro. Existe un interesante cementerio guanche, que puede visitarse. Desde aquí la carretera empieza a serpentear y tiene 324 vueltas antes de llegar al Puerto de las Nieves. Pero si conduce despacio, encontrará que esta carretera merece la pena, pues el paisaje es magnífico. A la izquierda, escarpados farallones caen cortados a pico al mar, cientos de metros más abajo, mientras que a la derecha los picos de las montañas se yerguen sobre las nubes y profundos barrancos se extienden kilómetro tras kilómetro. Hay muchas pequeñas calas aisladas, donde desde siglos han existido diminutas aldeas, completamente apartadas del mundo hasta que se construyó la carretera hace algunos años. Solamente se las visitaba ocasionalmente en botes desde el Puerto de las Nieves y Arguineguín y aun hoy permanecen extrañamente apartadas del resto de la Isla.

*San Nicolás de Tolentino*, en medio de un valle verde, ofrece un respiro en las escarpadas montañas y secos barrancos, pues hay aquí un arroyo que corre desde el Pico de Tejeda. Tierra adentro está el hermoso pinar de *Tamadaba*, que da una idea de lo que la Isla debió ser hace un siglo o dos, cuando estaba cubierta de pinos. Desdichadamente la mayor parte de los árboles fueron cortados, pero se está lle-



vando a cabo una repoblación forestal en las regiones montañosas. Tamadaba, cuyos árboles son el orgullo de la Isla, es un sitio fresco y delicioso que le ofrece buen lugar para acampar.

*El Puerto de las Nieves* está a unos ocho kilómetros del Puerto de San Nicolás, y es un buen sitio para interrumpir el viaje si dispone de tiempo para pasar una noche. Hay una fonda y otras dos cerca, en *Agate*. Aunque no es popular como sitio para bañarse entre los isleños, por su pedregosa playa, el agua de todos los alrededores del Puerto de las Nieves es la más clara de la Isla, y ofrece excelentes posibilidades para pesca submarina.



El Hotel Guayarmina en los *Berrazales* (descrito en Excursión n.º 3) es también un buen sitio para pasar la noche y sus precios son bastante razonables.

Para regresar a Las Palmas, tiene Vd. la ruta descrita en la Excursión n.º 1, a través de *Gáldar*, *Guía* y *Arucas*. También puede ir por *Moya*, como se describe más adelante en este capítulo.

## 2) Tejeda—San Bartolomé—Santa Lucía (o Fataga)

Esta es una de las excursiones más bonitas de la Isla, y llena un día. Bajando de la montaña la carretera serpentea por soberbios paisajes hasta el tranquilo pueblo de *Tejeda*, con su gran iglesia blanca dominando en una plaza central alrededor de la cual hay



curiosas bodegas y casas antiguas con balcones de pino canario. En este remoto pueblo montañés, es sorprendente encontrar dos excelentes dulcerías, donde se pueden comprar deliciosas rapaduras, merengues y turrones, hechos en casa. Pruébelos, con un vaso de moscatel, en una de las bodegas.

La carretera desde el pueblo de Tejeda a *San Bartolomé* es en algunos sitios accidentada y hay que tener cuidado. Un coche descapotable es una ventaja en este paisaje, para poder contemplarlo en toda su grandeza, pues las montañas se elevan sobre la carretera en fantásticas formas como gigantes petrificados y enormes animales. No es para asombrarse que los guanches tratasen muchas de estas rocas como sagradas, pues sus contornos sugieren extrañas deidades.

*Caserío cerca de San Bartolomé.*



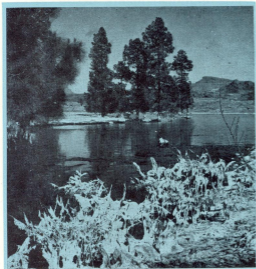
Hay fincas aisladas y pequeñas comunidades donde la gente correrá a la puerta para verle pasar, pues los coches no son numerosos en esta carretera. Exactamente antes de llegar a *San Bartolomé*, la carretera pasa por espléndidos pinares. Serpentea hacia arriba, casi hasta la cumbre de una montaña que súbitamente corta al atravesar un estrecho agujero que da al otro lado del valle. La vista es grandiosa desde aquí: kilómetro tras kilómetro de campo fértil, flanqueado por abruptas cordilleras, mientras al Este de la Isla se ve el mar rielando a lo lejos. Mirando atrás, nos encontramos con un panorama de montañas, bosques y barrancos, con el mar visible más allá del punto sur de la Isla. Hacia *Mogán*, puede tomarse otra carretera sin asfaltar como desviación para ver las enormes presas que parecen lagos naturales.

La carretera desciende empinadamente desde el agujero en la montaña hasta *San Bartolomé*, un delicioso pueblo que debería explorarse completamente, pues tiene muchas casas muy antiguas y curiosas tiendas. A fines de enero, hay una verdadera masa de almendros en flor, pues es uno de los principales centros de cultivo de la almendra en la Isla. Hay dos fondas donde se puede comer y acomodarse, y aunque no son lujosas, están limpias y tienen el encanto sencillo del campo.

Fuera de *San Bartolomé*, puede escoger entre tomar la carretera de asfalto a *Santa Lucía* y *Agüimes*, o volver a la derecha por una carretera mala de montaña, a *Fataga*, después a *Maspalomas* y el mar.

Si toma la carretera de *Santa Lucía*, será recompensado con un bonito paisaje: verdes valles, pequeñas y blancas aldeas y escarpadas montañas. Haga una parada en la «fábrica» de tejas a la izquierda, exactamente en las afueras de San Bartolomé. Aquí se hacen las tejas rojas que se ven en todos los tejados de las casas del sur de la Isla. Los artesanos continúan el viejo arte exactamente como sus ascendientes lo hicieron antes que ellos. Es un lugar al aire libre, muy pintoresco, rodeado de huertos, con los viejos hornos de un color rojo profundo a fuerza de cocer arcilla durante siglos.

La carretera es algo irregular al aproximarse a Santa Lucía, pues no hace mucho hubo corrimientos de tierra que se llevaron unas casas durante la noche



*La presa de «Las Niñas» parece un lago natural rodeado de pinos que a veces quedan sumergidos durante las crecidas.*

para depositarlas limpiamente al otro lado de la carretera. Pero según se sube, la carretera mejora de nuevo. Santa Lucía es un sitio bonito y pequeño y, como en casi todos los pueblos de la Isla, merece la pena dejar la carretera principal y explorar las calles a pie. Verá muchas escenas interesantes de la vida rural que de otro modo se perdería.

Pasando Santa Lucía, surge a la derecha una vieja carretera abandonada, que va a través de un profundo valle con elevados riscos a cada lado. Si le gustan los paisajes agrestes y no le importan las carreteras solitarias sin pavimentar, disfrutará en este camino más

*Vaca de tiro para la labranza, productora al mismo tiempo de leche y estiércol. En Canarias este bovino no especializado es el puntal de la economía agrícola.*



largo a *Agüimes*. Pasará cerca de La Fortaleza —enormes masas de rocas acribilladas de cuevas, donde los guanches lucharon desesperadamente por su libertad antes de la capitulación final. Fueron aislados en las rocas que parecen una fortaleza natural y sitiados por hambre hasta la sumisión.

Tomando la carretera más nueva, recién construída, a *Agüimes*, el paisaje también es espléndido, pasando por el pintoresco lugar de *Temisas*, aunque la carretera va aumentando en circulación según se aproxima a *Las Palmas*. Desde *Agüimes* se sigue la ruta de la Excursión n.º 3 por *Ingenio* y *Telde*.

*La ruta por Fataga* no se recomienda a conductores o pasajeros nerviosos, pues tiene caídas de casi mil metros y no se puede decir que sea una buena carretera por mucha imaginación que se tenga. Sin embargo el paisaje compensa el esfuerzo de conducir con cuidado, pues es de los más abruptos de la Isla. Hasta el mar las montañas se elevan en majestuosas cordilleras, muchas veces escondidas entre las nubes. Mientras la carretera sigue su tortuoso camino vuelta tras vuelta, un profundo y verde oasis allá en el valle, nos anuncia la encantadora y antigua aldea de *Fataga*. Es este un sitio realmente aislado y sin embargo tiene una cálida vida comunal que no es corriente. La gente es muy hospitalaria y le llevarán a sus atractivas casas disculpándose de su falta de confort, pues este pueblo no tiene ni electricidad ni agua corriente. Las casitas están limpias y los patios llenos de plantas que son el orgullo de cada ama de casa.



Fataga produce buenos tomates, albaricoques y plátanos. Todos los terrenos son propiedad de lugareños más que de grandes terratenientes, como es el caso tan frecuente en la Isla. Uno se queda maravillado de cómo se riegan las fincas, pues no hay el más ligero signo de arroyo en el valle y llueve muy raramente en esta parte de la Isla. El agua la traen de pozos hondos que bullen del terreno desde tiempo inmemorial. En un tiempo el valle de Fataga estuvo muy pobado por los guanches y se sabe que fue extremadamente fértil en aquellos días. Aunque algunos de los pozos se han secado desde entonces, hay todavía agua suficiente para las necesidades de los lugareños. Es una cosa muy pintoresca ver a las mujeres caminar por una especie de pedregoso promontorio en la

falda de la montaña, hasta la fuente, donde surge espumosa agua de la tierra. Para conseguir que el agua surta todo el pueblo, cada aldeano tiene su «hora de agua» en que las acequias, destapadas, corren por sus terrenos. Cuando sus árboles frutales y plantas han sido regados, tapa su acequia y el agua deriva a otras y así hasta que cada uno ha tenido su turno. Los campesinos saben exactamente de quién es el turno de agua a cualquier hora del día.

La solitaria carretera de Fataga a Maspalomas, fue construída durante la guerra civil española por las tropas de reemplazo en la costa. Se usa poco y es más probable que encuentre borricos en ella que cualquier otra cosa, sin embargo haga sonar el claxon a cada vuelta pues los pocos vehículos que usan esta carretera siempre van por la parte de adentro, lejos de la orilla que cae en escarpado precipicio. Hay un interesante cementerio guanche en *Arteara* un pequeño caserío a unos 2 kms. de Fataga, y también una casa guanche que su dueño le permitirá visitar. El cementerio se extiende hacia lo alto de la montaña al otro lado del barranco y literalmente millares de aborígenes fueron enterrados aquí en un tiempo u otro. Se estima que el terreno del cementerio tiene más de 2.000 años, y todavía pueden verse blancos fragmentos de huesos en algunas tumbas, que tienen una forma extraña: piedras apiladas en forma de conos, como colmenas.

La carretera sigue los contornos de una alta montaña y abajo a lo lejos, hay un profundo barranco en



el que puede verse la ocasional mancha verde de las palmeras o plataneras. A las lejanas fincas en lo profundo del valle, se llega solamente por un sendero y están prácticamente apartadas de la moderna civilización. También hubo una famosa batalla en este barranco, la batalla de Fataga, en la cual el indomable Tasarte mandó sus fuerzas con gran valentía y destreza, y finalmente, se arrojó a un risco desesperado por la derrota.

Cuando se llega a lo alto de la montaña, no hay más remedio que pararse para ver el soberbio paisaje del valle. Las montañas se elevan unas detrás de otras, hasta la cordillera que hay detrás de San Bartolomé, coronadas por el *Pinar de Tirajana*, perdido en ban-



cos de nubes. Las puestas de sol desde aquí son particularmente atractivas, pero de ninguna manera se le aconseja ir por esta carretera con poca luz.

Una vez en Maspalomas, probablemente querrá tomarse un estupendo baño. El regreso a Las Palmas se hace como en la primera parte de la Excursión n.º 3, en orden inverso, por Agüimes e Ingenio, o por la carretera de la costa a Telde.

### 3) Moya

Aunque el viaje de regreso a *Moya*, tomando la ruta más derecha, son solamente unos 35 kilómetros, se puede hacer una excursión mucho más larga, que lleva la mayor parte del día, tomando varias desviaciones en esta fértil parte de la Isla.

Seguir la ruta principal de la Excursión n.º 1, hasta *Arucas*, donde bien merece la pena desviarse hacia la izquierda hasta *Firgas*. Se puede llegar hasta una fuente bien a pie o en coche, en lo bajo del Barranco de la Virgen, donde se embotella agua espumosa en grandes cantidades para venderla como agua de mesa en el archipiélago. Es excelente para trastornos de estómago e intestino.

Volviendo a la carretera principal, a unos tres o cuatro kilómetros a mano izquierda está la carretera que lleva a *Moya*. El pueblo está situado al borde de una alta quebrada, pareciendo casi un pueblo alpino. Es un sitio muy agradable para pasar unos días de campo, y la pensión *El Pilar* ofrece hospedaje confortable con cocina que opinamos de primera ca-

tegoría. Para los que gustan de caminar por el campo con bonito paisaje, es de lo más agradable pasar aquí unos cuantos días.

El paseo en coche a través de los *Jardines de Corbo* es soberbio. Se le sugiere que vaya en el coche una parte del camino y después continúe a pie por los bosques de eucaliptos. Hay muchos valles con jugosa vegetación y atractivas granjas, y esta parte de la isla tiene reminiscencias de algunas regiones montañosas de Francia. La carretera conduce a la atractiva aldea de *Fontanales*, donde se convierte en una pista de montaña.

El viaje de regreso a Las Palmas se puede hacer por *Guía* o *Gáldar*, y después por toda la costa atravesando *Bañaderos*, como en Excursión n.º 1, o de otro modo puede ir por la carretera que le llevó a *Firgas*, atravesando un maravilloso paisaje montañoso, hasta *Teror*, regresando vía *Tamaraceite*.



#### 4) Artenara

En este pueblo de casas-cuevas en la montaña, donde incluso un pequeño santuario está en una cueva en la falda de la montaña. Aquí muchos lugareños prefieren cuevas a casas, y puede verse por la mucha gente rubia que hay, que son indudablemente descendientes de los Guanches. Las cuevas tienen patios atractivos llenos de geranios y plantas verdes, son muy confortables y los interiores están maravillosamente limpios y bien blanqueados. Aunque ninguna de ellas tienen paredes divisoras de habitaciones, hacen la separación de cocinas, dormitorios y cuartos de estar, por medio de cortinas.



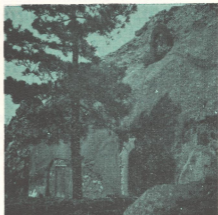
A *Artenara* se llega siguiendo la ruta de la Excursión n.º 2 hasta Valleseco (después de pasar por Teror). Se toma la carretera de la derecha en *Cueva Corcho* en vez de tomar la carretera de Tejeda.

La *Virgen de la Cueva* no puede dejar de visitarse. Está en la cueva-Iglesia de la ladera de la montaña y el altar, e incluso los candelabros, están labrados en pedazos de roja roca volcánica. La sacristía, detrás del altar, ha sido cavada también en la misma roca.

La *Virgen de la Cueva* tiene una historia. En el siglo XIV, cuando los mallorquines visitaron por



*Altar y confesionario labrados en la misma roca de la cueva*



*Entrada a la Iglesia de la Virgen de la Cueva*

primera vez la Isla, dejaron tras de ellos una imagen de la Virgen y el Niño escondida entre los arbustos de la ladera, esperando volver más tarde y construir un lugar de devoción. Pero hasta cien años más tarde, cuando los isleños fueron al fin convertidos al cristianismo, no fue construída la capilla, cavada en la ladera de la montaña en el mismo lugar donde la imagen de la Virgen se encontró. Fue agrandada en el siglo XVIII, pero no perdió nada de su rústica sencillez y encanto. El paño del altar, de encaje hecho a mano, el mismo altar toscamente labrado, la imagen de la Virgen sin adornos, tienen algo más impresionante que muchos de los ornamentos de oro y plata de iglesias más grandes de la Isla.

Curiosamente, a través del barranco, se eleva la roca del Bentayga, el principal sitio de devoción de los antiguos guanches. Quizá fuera fundada la capilla en este lugar como un reto a la antigua fe de los isleños. En un tiempo, indudablemente, el culto de cristianos y guanches siguió lado a lado en este remoto lugar, hasta que finalmente el nombre de «Alcorac», el dios guanche, desapareció de los labios del pueblo cuando gradualmente fueron convertidos al cristianismo.

El paisaje está entre los más grandiosos de la Isla y se aconseja tomar la carretera que lleva al pinar de *Tamadaba*, por la vista de la costa y de Tenerife. El regreso puede hacerse por *Cueva Corcho* tomando la derecha hasta *Las Lagunetas* y siguiendo la ruta descrita en Excursión n.º 2, San Mateo y Santa Brígida.

## EXCURSIONES QUE SE SUGIEREN

### B) Viajes más cortos

#### Cráter de Bandama y Atalaya

En la atractiva villa de Tafira, tomar la carretera de la izquierda (viniendo de Las Palmas) hasta el *Cráter de Bandama* y el Club de Golf (ver Excursión n.º 2). Volviendo a Tafira y a la carretera principal hasta *Santa Brígida*, busque una pequeña carretera que sale a la izquierda exactamente antes de entrar en Santa Brígida. Hay un poste indicador donde se lee: «Telde». Nunca deja de sorprender a los visitantes que exista tan cerca de Las Palmas un paisaje tan agreste y montañoso. En profundas gargantas y elevados riscos, se ven las cuevas de la *Atalaya*, azules y blancas contra el fondo de rocas y achaparrada vegetación.

La *Atalaya* es el centro de cerámica de la Isla y aquí se hacen las tallas, jarros y escudillas por el mismo método de hace un millar de años, esto es, a mano, sin ayuda de ninguna rueda de alfarero. Los habitantes de la *Atalaya* viven en cuevas pero no encontrará nada primitivo en estas alegres y amables gentes, que se sienten orgullosos de mostrar sus casas. Muchas de las cuevas tienen atractivos jardines y los interiores difieren poco de las habitaciones de una casa típica canaria, pues están blanqueados y bien

alumbrados por las enormes puertas que llegan hasta el tejado. Las cuevas son generalmente cuadradas por dentro y como hay muy poca porosidad en el suelo, nunca son húmedas.

La carretera está sin pavimentar en parte, pero a los dos o tres kilómetros llegará a la bien trazada carretera de San Roque y Valsequillo, pasando por el fértil *Valle de las Goteras*, donde se cultivan las famosas naranjas de la Higuera Canaria. Verá kilómetros de naranjos para dar paso más tarde a las plantaciones de tomate. San Roque tiene agua mineral del mismo nombre y se manufactura en un bonito sitio blanqueado por los pozos minerales.

El viaje de regreso puede hacerse bien tomando la izquierda de la carretera en T, exactamente antes de Valsequillo a *Telde* (ver excursión n.º 3), o yendo por Valsequillo, rodeado de un bonito paisaje montañoso, a *San Mateo* regresando por la carretera de Santa Brígida.





CAPITULO V

DEPORTES  
COMO  
ESPECTACULO

### Lucha Canaria

La Lucha Canaria, uno de los deportes más nobles del mundo, es peculiar de las Islas Canarias. No se parece a ninguna otra clase de lucha que se ve en Europa o América, y aunque es completamente distinta del Judo, se acerca más, quizá, al Judo que a cualquier otra, por su técnica y por la cortesía de su deportividad. Todos los contendientes de Lucha Canaria, conscientes de que su deporte es una herencia directa de los guanches, se sienten orgullosos de continuar la tradición de un comportamiento noble y elegante en las competiciones, por la que los guanches fueron famosos en la Historia.

Sólo por esta razón no deje de ver un asalto de Lucha Canaria durante su estancia en la Isla. Las competiciones tienen lugar todo el año entre varios equipos, en distintos lugares de la Isla, incluyendo Las Palmas. En Las Palmas hay generalmente una competición todos los domingos, en el *Campo de España*,



en la calle de León y Castillo, cerca del Hotel Santa Catalina, o en la *Playa de las Alcaravanas*, pero se utilizan ocasionalmente otros lugares de la ciudad para estos encuentros. También hay competiciones en días laborables.

### Historia y técnica de la Lucha Canaria

El hecho de que la mayor parte de los equipos de Lucha Canaria lleven nombres de famosos guanches, esto es, Adargoma, Maninidra, Doramas, indica que el deporte es de origen guanche. Los primeros exploradores europeos de las Islas, se quedaron sorprendidos de la fuerza y agilidad de los aborígenes. En la guerra y en el deporte confiaban en la velocidad, equilibrio y destreza de sus movimientos más que en la fuerza bruta, aunque tenían mucha también. Había temibles expertos en el arte de arrojar proyectiles de todas clases —especialmente piedras de una forma determinada, palos arrojadizos y jabalinas de madera— y uno de sus deportes favoritos consistía en que dos contendientes se arrojaran proyectiles uno a otro a una distancia de menos de tres metros. Cada contendiente tenía que evitar la tirada de su oponente con rápidos movimientos de su cuerpo, sin mover sus pies de un círculo que tenía solamente unos 60 centímetros de diámetro. Los historiadores nos dicen que los niños guanches empezaban a adquirir esta destreza tan pronto como empezaban a caminar, siendo los padres los que los enseñaban a esquivar pequeñas bolas

de barro seco que les arrojaban. Mas tarde graduaban las piedras y otros proyectiles y de aquí adquirían esa rapidez de mano, ojo y cuerpo que los españoles tuvieron buenas razones para temer durante la larga y difícil conquista de la Isla.

Algunos de los rasgos de este juego «arrojadizo» están presentes en la Lucha Canaria: el círculo de combate y la rapidez y agilidad.

Como se practica hoy, la Lucha Canaria es un deporte de equipos, consistiendo cada equipo en doce luchadores, aunque solamente dos luchadores —uno de cada equipo— están en combate en un tiempo dado. Cada combate tiene lugar en un círculo, llamado el «terrero», que tiene once metros de diámetro y está cubierto de arena para ablandar las caídas.

Siendo uno de los rasgos de la Lucha Canaria su cortesía y deportividad, un encuentro empieza estrechándose la mano los miembros de cada equipo con su oponente. Es de admirar la vestimenta, bastante curiosa: una camisa de manga corta, y unos pantalones cortos especiales, hasta la rodilla, pero arrollados, debajo de los cuales llevan otro pantalón muy corto. Todos los luchadores van descalzos. La razón de que se arrollen los pantalones, se verá tan pronto como los dos primeros contendientes salgan al terreno con el árbitro. Se estrechan la mano derecha en posición de saludarse, mientras con su mano izquierda agarran firmemente la parte arrollada del pantalón de su oponente, que según las reglas debe dejar un espacio de tres pulgadas entre el muslo y la ropa. Entonces am-

Los contendientes se inclinan en una posición parecida a la del rugby con el brazo derecho colgando verticalmente, juntas las palmas de las manos, hasta que la punta de los dedos toca el suelo. Esta es la posición inicial y en este punto el árbitro, si lo considera oportuno, dá la señal de comienzo.

Durante el combate ningún contendiente suelta a su oponente. Puede soltar el pantalón del otro para agarrarse a otra parte de su cuerpo, pero generalmente se mantiene agarrado el mayor tiempo posible. Un contendiente pierde tan pronto como cualquier parte de su cuerpo, aparte de la planta de los pies, toca el suelo. Cada encuentro dura un máximo de cuatro minutos.

La técnica de agarrarse parece engañosamente sencilla, pero en realidad es complicada. Un reciente li-



*Posición inicial  
de la lucha*



*La fuerza contenida de la lucha tiene su desenlace en espectaculares caídas.*

bro sobre el particular, escribe cientos de páginas con diagramas explicando la técnica de la Lucha Canaria. Aunque la fuerza y el peso son, naturalmente, una ayuda, es más cuestión de destreza que de fuerza, y un luchador delgado, si su técnica es buena, puede fácilmente vencer a un oponente mucho más pesado.

A un luchador se le elimina cuando pierde un número fijado de veces con el mismo o distinto oponente, y el equipo marca un punto por cada luchador contrario eliminado. El encuentro termina cuando los doce de un equipo son eliminados. Si en este punto quedan, digamos, cinco luchadores del equipo ganador, el resultado final sería 12 a 7.

### **Galgos - Carreras de Galgos**

Las carreras de galgos tienen lugar diariamente en el *Campo España*, que está en la calle Zaragoza de la barriada de Schamann. Las puertas se abren a las 7'30 de la tarde y no se paga entrada.

## Fútbol

Todos los domingos por la tarde, en el Estadio Insular de la Ciudad Jardín, de septiembre a mayo, hay partidos entre equipos de la isla y entre los clubs de aquí y de la Península. Incluso si los equipos son relativamente poco importantes el nivel del juego es sorprendentemente alto, y es una pena perderse un partido, pues el fútbol es el deporte favorito de los Isleños.



## Pelea de Gallos

De fuerte sabor suramericano, este espectáculo

puede desagradar a ciertas sensibilidades. Pero aún para aquel que no guste de ver dos animales luchando hasta la muerte, el espectáculo humano de los espectadores, con sus modismos pintorescos y su asombroso conocimiento de la especialidad, puede resultar de vigoroso interés.

### Boxeo

Los maths de boxeo también se celebran en el Estadio Insular y se anuncian en los periódicos y tablas de anuncios en muchos bares.

### Natación

La natación es muy popular en Canarias que ha sido muchas veces la primera región de España en los Campeonatos Nacionales y hay muchos excelentes nadadores. La piscina *Julio Navarro*, situada en el Parque Doramas, detrás del Hotel Santa Catalina, es una piscina municipal dedicada casi enteramente a los clubs de natación, entrenamientos y competiciones. Son fre-



cuentas las competiciones entre clubs de las Islas y entre las Islas y provincias de la Península. La piscina está al aire libre, por supuesto, con alrededores muy bonitos. Los encuentros y galas tienen lugar generalmente por la noche, pero se anuncian con anticipación en los periódicos.

Otra piscina grande es la de la Ciudad Deportiva, también escenario de competiciones de natación. La Ciudad Deportiva está en San Cristóbal, en las afueras de Las Palmas, por la carretera de la costa al Sur.

### Fronton

Calle León y Castillo, 5 y 7. Diariamente tarde y noche.

El frontón, conocido también por Pelota Vasca (y Jai Alai), es un juego originario de los vascos del Norte de España, y uno de los juegos más rápidos del mundo. En principio es parecido al «squash», y se juega en un amplio «patio-campo» de tres lados, pero en vez de con raquetas se lanza la pelota con una larga cesta curvada, llamada «chistera» que se ata a la muñeca. Puede jugarse sencillo o dobles.

Aunque es un juego bonito para mirarlo simplemente, la gran atracción del frontón es la oportunidad de hacer apuestas.

Ningún visitante de Las Palmas debería dejar de pasar una tarde en el Frontón. El juego podrá no ser muy sencillo de comprender: se gana un punto cuan-

do un jugador pierde una pelota, la deja botar dos veces o la devuelve demasiado baja a la pared. No hay ninguna razón para que se pierda la emoción de colocar una apuesta, que puede hacer en la ventanilla que está detrás de los espectadores, por tan poco dinero como tres pesetas. La ignorancia de la lengua española no es ninguna barrera. El sistema de apuestas es como sigue:

Cada jugador lleva un número, número y nombre que aparecen en el programa. En el juego de «sencillos» hay tres tipos de apuesta:

*Quiniela*—significa que debe pronosticar los números del ganador y finalista de las series que van a jugarse. Pronosticar los números en sentido inverso, también gana.

*Trío*—significa que debe pronosticar por orden los números de los jugadores colocados primero, segundo y tercero (nota: cada serie corta de juego es o para apuesta de quiniela o de trío, pero no para ambas al mismo).

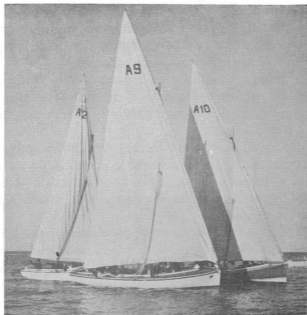
*Cuadrupleta*—algo más complicado, pero que puede pagar altos dividendos. En resumen debe pronosticar por orden cuatro números, los números de los jugadores clasificados en posiciones designadas en cuatro de las series de juegos en toda la sesión de la tarde. El programa le mostrará qué series cuentan para la Cuadrupleta.

Para colocar una apuesta, pida los números que ha escogido en la ventanilla de apuestas, o escríbalos en un pedazo de papel si no habla español. Le darán



un ticket con esos números. La tabla muestra los resultados al final de cada serie.

*Apuestas para dobles*—Los juegos de «dobles», se llaman «partidos», y pueden apostarse por un equipo u otro, los Rojos o los Azules.



*Las regatas de vela latina son el deporte más popular de Gran Canaria. Los días de competición, todo el litoral desde San Cristóbal al Puerto se llena de espectadores apasionados*

## CAPITULO VI

## DEPORTES ACTIVOS

## Tennis

El Club de Tennis de Las Palmas, teléfono 20078, está situado en los terrenos del *Hotel Santa Catalina*. Las pistas son duras y están magníficamente cuidadas. Muchas competiciones de campeonato se juegan aquí.

Los visitantes pueden jugar por 25 pesetas la hora, pero es más ventajoso hacerse socios semanales por 100 pesetas y les permite el acceso al campo a cualquier hora. Para los visitantes que se están en Las Palmas la temporada, hay tickes familiares a un precio razonable. Pueden alquilarse las raquetas y hay un profesional para dar lecciones.

Por pocas pesetas puede tomar un chiquillo para recoger las pelotas, que probablemente sabrá tantear el inglés. Aunque vestir de blanco es de rigor para los socios, la usual tolerancia española acepta el atuendo de los visitantes extranjeros. Las facilidades que le dá el club son muy buenas. Hay habitaciones para cambiarse, duchas, baños, una sala de estar y un bar. La proximidad de la piscina del *Hotel Santa Catalina*, proporciona una zambullida refrescante después de jugar.



### **Golf-Cerca de la Caldera de Bandama**

No todos los días tiene uno la oportunidad de jugar al golf al lado de un volcán extinto, ni cada campo puede ofrecerle tres categorías de "caddies", desde un diminuto pastorcillo a un muchacho que cultiva tomates y se sabe de memoria todas las reglas de St. Andrew.

Los visitantes son muy bien recibidos en la casa club, que encaramada en el borde del cráter, ofrece una vista aérea de las, en un tiempo, ardientes profundidades, así como una enorme extensión de océano y montañas hasta donde alcanza la vista. El Libro de Visitantes revela que jugadores de todos los rincones del globo han mostrado su destreza en este insólito campo.

Debería Vd. hacerse el propósito de comer o



cenar en el club. La cocina es muy buena y los precios increíblemente bajos para la calidad de los platos y servicio. La tarifa por jugar es 60 pesetas y se pueden alquilar los palos.

Los «caddies» más pequeños, la mayoría de ellos de menos de diez años, tienen un stock de expresiones como «bad luk» y «good shot» y conocen bien el recorrido. Sin embargo, corretearán por ahí de vez en cuando para subirse a un árbol particularmente interesante o saborear los higos que crecen por todo el recorrido.

La segunda categoría son muchachos mayores, con muchos de los cuales puede usted jugar si no tiene compañero de juego, mientras que la primera categoría, la de los cultivadores de tomates, son muchas veces jugadores de primera categoría que en su tiempo libre llevan también los palos. Los precios, de acuerdo con la categoría, son 10, 15 y 20 pesetas la

vuelta. También hay un profesional para dar lecciones.

La vuelta de unos seis kilómetros. El campo, debido a la falta de agua, muchas veces está pardo y seco, pero los «greens», están magníficamente cuidados por pintorescas «cuidadoras de greens» —mujeres con su tradicional vestido largo de algodón azul y enorme sombrero de paja.

Los azares del recorrido incluyen un enorme barranco a todo lo largo del primer hoyo, innumerables higueras y cactus; masas de geranios; y un amplio oasis de arbustos floridos, palmeras y árboles frutales. Muy bonito para verlo, pero un verdadero Nirvana para las pelotas que se extravían. Las facilidades que dá el club, incluyen espaciosas habitaciones para cambiarse; lujosas duchas y baños; una enorme sala decorada con madera al estilo canario, con cómodos sillones de cuero y, por supuesto, un bar abierto a todas horas.

Para pasar el día entero, se puede hacer un pequeño grupo y alquilar un taxi que le llevará a ver la Caldera de Bandama antes de ir a jugar, y después al club de Golf que está muy cerca. Después de jugar puede pedir un taxi que le llevará al Monte, donde puede probar un vaso de vino del Monte, regresando a Las Palmas en un «pirata».

### Golf Miniatura

Se le llama generalmente «Golf enano» y verdaderamente uno se siente reducido a las propor-

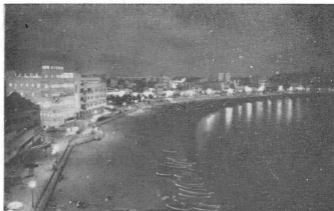
ciones de un enano cuando se enfrenta con algunos hoyos que sin duda fueron diseñados por alguien de extraña mentalidad.

Está en el Parque de Santa Catalina, cerca de la entrada del puerto. Los palos y pelotas se alquilan por unas pesetas y está abierto desde la caída de la tarde hasta las 9.

La estructura del recorrido semeja un paisaje canario, con sus tortuosas vueltas, sus montañas en miniatura y sus exóticas plantas. Hay incluso un volcán con un exasperantemente pequeño cráter. Un agradable modo de pasar la tarde, antes de tomar su «aperitivo» en uno de los restaurantes al aire libre que hay en la Plaza.

### Natación

La temperatura media del año es de unos 28 grados, y significa que durante todo el año se puede uno bañar.



La playa de las Canteras y la playa de las Alcaravaneras tienen fina arena dorada y son perfectas para tomar un buen baño. En ambas hay balneario, cabinas donde puede dejarse la ropa todo el día por unas pesetas y tomar una ducha. También pueden alquilarse tiendas de playa, baratas, para todo el día, sillas para tomar el sol y colchones de playa.

### **Piscinas**

El Hotel Metropol tiene una buena piscina abierta al público. Hay un bar donde refrescar. Está en el n.º 342 de la calle León y Castillo.

Hay una pequeña pero bien situada piscina en los terrenos del Hotel Santa Catalina, para uso de los huéspedes del Hotel. Pero los visitantes que vayan a comer o a tomar un refresco, también pueden utilizarla pagando una entrada de 15 pesetas.

### **Esquí Acuático**

Pueden tomarse lecciones, llamando al n.º 47 de la calle de Albareda, teléfono 32802. El Club Náutico, cerca de la playa las Alcaravaneras, también da facilidades. El esquí generalmente tiene lugar en la parte más amplia del puerto, donde el agua está muy limpia.

### **Pesca Submarina**

El Club Náutico da facilidades, dentro del mismo Club, a socios temporales. Si Vd. tiene su propio equipo, encontrará mucha pesca en el arrecife de la playa de Las Canteras, en marea baja. Otro sitio bueno

es el Puerto de las Nieves, cerca de Agaete. Muchas tiendas de la calle de Triana y Albareda, venden equipos de todas clases a precios razonables.

*Un pescador submarino muestra su soberbia pieza: un mero de gran peso.*



### **Navegación**

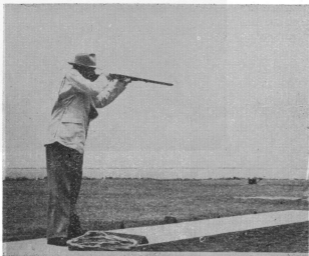
El Real Club Náutico es un club de yates con más de 2.000 socios. Por causa del clima excelente, se puede salir todo el año y hay muchas regatas. El Club tiene 50 años y ha recibido huéspedes tan ilustres como Mr. Bombard, Onasis y Sir Winston Churchill.



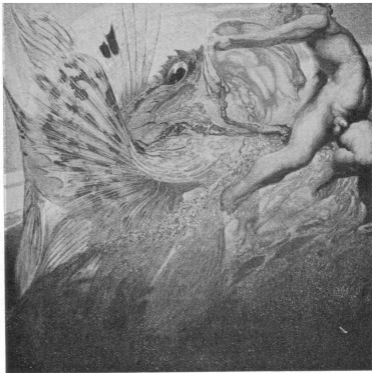
Los que estén interesados en la navegación a vela, pueden hacerse socios temporales, y el Club siempre ofrece una calurosa bienvenida a los visitantes extranjeros. Entre sus otras actividades, el Club organiza partidas de pesca.

### Tiro

La Sociedad de Cazadores, calle Torres n.º 11, le dará información sobre tiro, que tiene lugar desde el 1.º de agosto. Hay palomas y perdices por toda la Isla.



*Campo de tiro a pichón y al plato  
situado en El Rincón, Puerto de la Luz*



*Magistral óleo de Néstor, de la serie: «Poema del mar»*

## CAPITULO VII

### EXPOSICIONES - MUSEOS - IGLESIAS

**Galería de Arte y Museo de Néstor**

*Lugar:* Pueblo Canario, al lado de los terrenos del Hotel Santa Catalina.

*Hora:* Abierto todos los días, de 9 a 12 de la mañana y de 4 a 8 de la tarde. Hay que pagar una pequeña entrada.

No estaría completa una visita a Las Palmas, sin ver este Museo, que alberga la obra del gran artista canario Néstor de la Torre, usualmente conocido como Néstor. Entre muchas otras cosas, diseñó el Pueblo Canario, incluyendo el bonito edificio que se ha convertido en Museo de su obra.

Néstor, que murió en el año 1939, comprendió el paisaje de Gran Canaria con la penetración de un genio, como muestran los estudios impresionistas de la primera sala. Pero es particularmente su «Poema del Mar», lo que llama más la atención de los amantes del arte. Hay una sala separada en el piso bajo, enfrente de la entrada, para esta magnífica serie de pinturas, marcadamente realista en su ensoñadora calidad. La técnica magistral, sólo sirve para intensificar la extraña mezcla de emociones —la serena belleza y el desconocido terror del mar— conseguido en estas telas.

Las «Crónicas de la Ciudad y de la noche», son un espejo de la vida de la Isla, con un fuerte toque de ironía. Néstor, con su mezcla de sensual, exuberante y sombrío, parece haber extraído la esencia de esta lánguida aunque intensa Isla y haber añadido algo que pertenece peculiarmente a él mismo. Sus muchos cuadros de la vegetación de Gran Canaria, son objetivos, aunque las plantas que él pinta están perturbadoramente más vivas que su imagen natural.

Néstor fué bien considerado uno de los mejores pintores de retratos de este siglo, y la colección incluye sus retratos de Conchita Supervía, la gran cantante española, el compositor Granados y el escultor Bonome. Su pequeña exposición de caricaturas, tiene reminiscencias de Toulouse-Lautrec en su agudeza y más bien cruel ironía.

En el Museo de Néstor, podrá ver no solamente óleos, acuarelas y pasteles, sino también colecciones de dibujos textiles, de muebles y arquitectura... toda la obra de este infatigable artista, que diseñó muchos de los edificios importantes de la Isla.

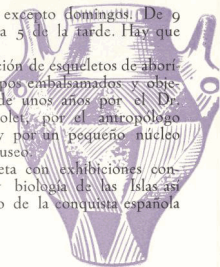
### Museo Canario

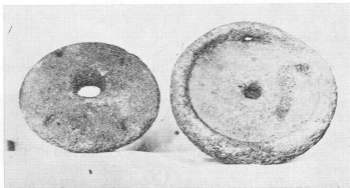
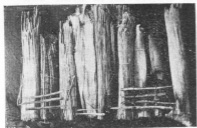
*Lugar:* Calle Doctor Chil, cerca de la calle del Dr. Vernau. Vegueta.

*Horas:* Todos los días, excepto domingos. De 9 a 12 de la mañana y de 3 a 5 de la tarde. Hay que pagar una pequeña entrada.

Contiene una rica colección de esqueletos de aborígenes, cerámica, ropas, cuerpos embalsamados y objetos reunidos en el período de unos años por el Dr. Chil y Naranjo, Dr. Bertholet, por el antropólogo francés Dr. Pierre Vernau, y por un pequeño núcleo de especialistas adicto al Museo.

La colección se completa con exhibiciones concernientes a la geografía y biología de las Islas así como con objetos del tiempo de la conquista española de las Islas.





*Tejidos de los aborígenes de Gran Canaria.  
Molino de piedra para el grano*

No puede tenerse un conocimiento completo de la gente de Gran Canaria, sin saber algo de la civilización de los guanches o los Canarios, antes de la llegada de los españoles. Por toda Gran Canaria se ven restos de esta civilización: grutas en las colinas, bajas casas circulares y cementerios como los de Guía, Gáldar, Agaete, Arguineguín y la Isleta.

El Dr. Vernau sacó la conclusión en sus cinco años de estudios de la antigua civilización, que la raza era predominantemente «Cromagnon», esto es, alta, rubia y de piel clara, originaria del norte. Esta civilización se conocía como «Guanche» y en Gran Canaria vivió en completa paz al lado de una raza semítica que probablemente vino de la costa de Africa y se conocía como «Canaria». Fué principalmente en Tenerife donde la gente era puramente guanche y en su mayor parte de color claro. En un tiempo, en Gran Canaria se mezcló la raza guanche y canaria, produciendo los fuertes y tenaces isleños que los españoles encontraron tan difícil conquistar.

Los españoles había dominado completamente a los guanches, como por comodidad llamaremos a los isleños, a finales del siglo XV, pero a pesar de la civilización española en la Isla durante casi cuatro siglos, el antropólogo Dr. Dominick Josef Wolfel, señala en su estudio de la gente de Gran Canaria, que la raza Cromagnon es todavía un elemento fuerte en el componente racial de los isleños, especialmente en los distritos rurales. Esto echa abajo la leyenda de que los españoles extirparon completamente a los

guanches cuando conquistaron las islas. No hicieron tal cosa, aunque muchos de los isleños murieron en la batalla y muchos otros se quitaron la vida por su propia mano antes que entregarse, pero la mayoría quedaron para cultivar el suelo y con el tiempo los españoles y nativos isleños se fusionaron en un grupo racial. La conclusión del Dr. Wolfel es patente si se visitan los distritos rurales, donde encontrará mucha gente de ineconfundible procencia guanche.

Los guanches, además de construir casas de piedra para vivir, utilizaban cuevas en las colinas, agrandándolas y dándoles forma devastando la roca, haciendo estanterías para cacharros y alimentos y embelleciéndolas con esteras de palma trenzada. Vestían con pieles finas de animal cosidas con agujas de palma o huesos de pescado y daban puntadas increíblemente bonitas, como se puede ver en este museo. Los hombres llevaban un «tamarco» o túnica de piel de cabra y polainas de piel. Las mujeres llevaban túnicas de piel hasta más abajo de la pantorrilla y adornos de cabeza hechos con pieles de cabritillos con flecos y plumas. Los guerreros, los «signones», llevaban escudos, túnicas de cuero, calzado de piel de cerdo y una corona de conchas y manejaban porras.

Muchos de los cacharros que se exhiben en el Museo se usaban para hacer gofio, el alimento principal, que todavía se hace hoy en los pueblos tostando maíz y moliéndole entre pesadas piedras. Los guanches también comían una gran cantidad de carne de cabra, pescado y frutas y bebían cantidad de leche

de cabra. Hay también collares de conchas y de bolas de barro, y las pintaderas, usadas o para tatuarse la piel o para poner sellos en los fardos de maíz. Pero no veremos por ningún lado objetos de metal.

Son numerosas las narraciones de la valentía y nobleza de los guanches, y aun cuando los primeros españoles determinaron firmemente convertir este pueblo «pagano» al cristianismo, no pudieron evitar



*Una de las más bellas piezas de alfarería aborigen. Esta jarra policromada conserva su primitivo temple después de incalculables centurias.*

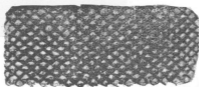


el admirar su sinceridad y falta total de doblez. Las leyes guanches se ajustaban bien al pueblo y su conducta era de alto nivel.

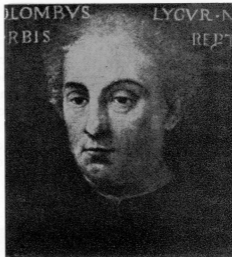
El «Tagor» era el Tribunal que administraba las leyes de las diferentes provincias: Gáldar, Telde, Agüimes, Agaete, por nombrar unas cuantas, y los nobles, los Guayres, tenían grandes privilegios, haciéndose cargo del gobierno y mando militar. Estos nobles eran muy respetados y como marca de distinción llevaban el cabello cortado a nivel de las orejas, así como una barba que sólo ellos tenían el derecho de llevar. Los otros ciudadanos iban afeitados y con el cabello largo. Las mujeres eran muy respetadas en la sociedad guanche. Los guanches fueron un pueblo profundamente religioso, que adoraba un dios, Alcorac, y muchas jóvenes, harimaguadas, dedicaban su vida a rezarle, viviendo recluídas en grandes cuevas que parecían panales, como las del Cenobio de Valerón, que puede visitarse. Un rasgo muy importante de las costumbres funerarias de los guanches y que llevaban a efecto con gran destreza, era el embalsamamiento de los cuerpos de los nobles, que metían y cosían en fundas de fina piel de cabra para conservarlos, como podemos ver en las momias en el Museo.

Un noble pueblo con una adelantada sociedad, que estaba contento con su isla, y le importaba tan poco la exploración que ni siquiera inventaron una embarcación. Un pueblo que amaba los juegos, las danzas y los cantos, que era honrado y social, pero también temible guerrero.

Mucho nos puede enseñar el Museo de la fascinante historia de los guanches, y cada año se adquieren más tesoros que desenmarañan sus misterios. El pequeño grupo de antropólogos y arqueólogos del Museo está trabajando mucho para hacer más comprensibles los orígenes raciales de los isleños Canarios (con frecuencia sujetos a tanta confusión) y su cultura más ampliamente apreciada.



*Pintaderas guanches*



## CASA DE COLON

*Lugar:* Calle de Colón, detrás de la Catedral. Se llega por la calle de la Herrería desde la calle Calvo Sotelo (Barranco de Guiniguada).

*Hora:* Días laborables, incluso sábado, de 9 a 12 de la mañana y de 4 a 8 de la tarde. Hay que pagar una pequeña entrada.

En 1483, el año en que los guanches finalmente capitularon en Gran Canaria, Pedro de Vera fué declarado Gobernador de la Isla por los Reyes Católicos, Isabel y Fernando de España. Pocos años más tarde la ciudad recibía su escudo de armas: un león y castillo de oro en campo de plata, al que más tarde se añadió una palmera entre dos perros y diez espadas cruzadas.

Para tan importante personaje como el Gobernador de la Isla, tuvo que construirse una bonita casa y así es como nació el magnífico edificio que hoy sirve de Museo. Ha sido restaurado recientemente y antes de entrar deben examinarse sus bonitas puertas, balcones y ventanas. Vale la pena llegar a la parte alta de la calle de la Herrería y entrando en la pequeña plaza del Pilar Nuevo, ver la residencia desde fuera. La entrada al Museo es por la calle de Colón.

La casa se llama Casa de Colón, por las tres veces que Cristóbal Colón se sabe permaneció en ella. 1492, 1493 y 1502. El patio es un sitio delicioso, de burbujeantes fuentes y frescura, verdes plantas con loros charlatanes en el balcón y canarios cantores en jaulas de cañas. Observen la antigua y bonita escalera que conduce a la galería.

Hay muchos óleos muy valiosos y entre los tesoros que se muestran, hay machetes (o alfanjes) y primitivas pistolas de los días de la conquista, vestiduras de los primeros invasores, arcas del tesoro, y muchas cartas interesantes y documentos oficiales pertenecientes a los viajes de Colón y a los días del establecimiento de los españoles en la Isla. No deje de asomarse a la grotesca habitacioncita que alberga el garrote, con cuyo método se llevaba a efecto la pena capital (aunque inmediatamente le asegurará el guía que están muy lejanos los días de crimen en la Isla, en el pasado y en la actualidad). Hay algunos cuadros del Prado, viejos cañones y un arca del tesoro pirata.



Las habitaciones están magníficamente proporcionadas y resultan un bonito fondo para las muchas cosas que se exhiben. Abajo, en la cripta, verá un túnel secreto que conduce a la catedral, por cuyo pasadizo los gobernadores de la Isla podían escapar si se hacían impopulares a sus súbditos. Uno de los go-



bernadores, Antonio de Torres, un amigo de Colón, fué con él en su segundo viaje a América.

Cristóbal Colón debió encontrar muy agradable para estar, la residencia de los Gobernadores y se puede decir con entera verdad, que habría tenido poco éxito en sus viajes a América si no hubiera utilizado las Islas Canarias como estribo. En Gran Canaria pudo reabastecerse de alimentos y agua y subió a bordo plantas y ganado para el Nuevo Mundo. Es muy poco conocido el hecho de que mucho del ganado que tiene Suramérica hoy, desciende de las

cabras, cerdos, vacas y corderos que Colón llevó de Gran Canaria y que muchos de los frutos de suramericanos los llevaron de las Islas Canarias en forma de semillas.

Pero Colón pudo pagar su deuda a Gran Canaria ahuyentando a un barco invasor francés que fué a atacar Las Palmas durante una de sus visitas. Se dice que Colón oró ante la imagen de madera, del siglo XV, de Santa Ana, que hay en la Casa de Colón, antes de partir para América.

*La pequeña Iglesia de San Antonio Abad*, suele visitarse después de la Casa de Colón, pues está unos metros más allá del Museo, al fondo de la calle del mismo nombre.

San Antonio Abad fué Construída en 1796, sobre las ruinas de la primera iglesia que se construyó en la Isla. Colón oró en esta primera iglesia durante sus visitas a Las Palmas. La que hoy existe es una de las más bonitas de la Isla y tiene un altar ricamente tallado.



Hace varios años ha sido creada en Las Palmas, la Universidad Internacional de Canarias. Un nuevo aliciente para los extranjeros que visiten la isla lo constituye esta entidad estatal de cultura. En ella se cursan estudios de Lengua y Literatura, Ciencias, Arte y multitud de materias de interés humanístico. Se extienden diplomas de validez internacional, como el Diploma de Estudios Hispánicos, el Certificado de suficiencia en Lengua Española, etc.





### **Casa Museo Pérez Galdós.**

En la casa donde naciera el ilustre escritor canario Benito Pérez Galdós —calle del Cano N.º 33— se ha instalado un Museo que recoge el mobiliario íntimo del novelista, fotografías, sus sabrosos dibujos satíricos, sus originales manuscritos, así como una biblioteca galdosiana completísima.



### Catedral de Santa Ana

*Lugar:* Frente a la plaza Santa Ana en la calle Obispo Codina.

Está abierta la mayor parte del día y de la tarde, pero cerrada en las horas tempranas de la tarde.

Este enorme edificio fué empezado en 1497 por D. Alonso de Montaude y completado en 1791 por el Canónigo Diego Eduardo. El escultor, Luján Pérez, cuya bonita obra se ve tanto en las iglesias de Las Palmas, hizo la mayoría de los mejores monumentos.

El tenaz Canónigo Eduardo, se dice que fué obligado por sus trabajadores a permanecer bajo la cúpula mientras era construída, pues no tenían ninguna confianza de que se sostuviera, pero el tiempo ha probado que estaban equivocados y es una enorme curva impresionante en el centro de la Iglesia.

La vasta mampostería de piedra está dividida en dos a lo largo, con tres arcos de cuatro columnas jónicas. Tiene dos torres flanqueadas por columnas corintias cuadradas y terminadas por torretas.

El estilo de la Catedral es predominantemente Gótico, con fachada Neo-Clásica.

Durante el siglo XVII cuando los «Roundheads» saquearon las catedrales inglesas, muchos de los objetos religiosos fueron vendidos a otros países y este es el caso de algunos de los ornamentos religiosos de la Catedral. Fueron tomados de la Iglesia de San Pablo de Londres, bajo Oliver Cromwel, y embarcados



*Portapaz de oro y esmalte (Becerril S. XVI)  
La mejor pieza del tesoro de la Catedral.*

en un galeón rumbo a Gran Canaria. Hay un precioso cáliz de oro engastado de esmeraldas donado por Felipe IV de España y un retrato del Arzobispo Verdugo que se dice es un Goya; también hay un porta paz de Benvenuto Cellini. En la Capilla de San José hay una pintura de la escuela Holandesa y una rica colección de trabajos en plata hechos por artistas canarios. En el tercero un cuadro de Roelas, el maestro de Zurbarán, de la «Sagrada Familia».

### San Francisco

*Lugar:* En un rincón de la Plaza Cairasco, cerca de los Hoteles Madrid y Cairasco. Esta Iglesia está generalmente abierta a todas horas.

La iglesia de San Francisco toma su nombre de los monjes franciscanos que se establecieron en la Isla, en 1506. La Iglesia de San Francisco fue construída sobre los restos del monasterio, en 1689. Casi escondida detrás de los árboles de la plaza, ha sido siempre un mudo testigo del paso de los siglos y un lugar de devoción del pueblo de la Isla. Es quizá la iglesia más querida de Las Palmas, y las gentes vienen de toda la Isla a venerar a Ntra. Señora de la Soledad, llamada también la Virgen de la Portería.

Hay muchos milagros atribuídos a esta Virgen. La leyenda dice que unos días antes de dejar Cuba



*Arca rococó: plata. (XVIII) Catedral*



*San Francisco  
Capilla Mayor*

para venir a Canarias, el capitán de un navío español recibió la visita de una mujer llevando un niño enfermo. Arregló pasaje para Las Palmas, pero como no llegó el día previsto, el Capitán zarpó sin ella. Durante el viaje se descubrió en el barco una misteriosa caja dirigida al Monasterio de los Monjes Franciscanos de Las Palmas. Al abrirla, el Capitán reconoció la cara de la ausente pasajera en los rasgos de madera de la Virgen. La imagen de madera puede ahora verse en la Iglesia y se llama la Virgen de la Portería por la caja en la cual se dice llegó al Monasterio.

Hay estatuas muy bien talladas de San Bernardo de Siena y Santa Clara, de Luján Pérez, a ambos lados del altar y debe observarse el techo, una curiosa mezcla de vigas pintadas y talladas.

## Iglesia de Santo Domingo

*Lugar:* Plaza de Snto. Domingo en la unión de las calles Luis Millares y Pedro Díaz. Esta iglesia está abierta la mayor parte del tiempo.



En el mismo corazón de la vieja Vegueta, esta antigua iglesia es el lugar de enterramiento de muchos de los primeros conquistadores. El primer convento fué construido en 1505 por monjes dominicos. Está situada en una pacífica plaza, sombreada con árboles y rodeada de antiguas casas de piedra. Esta iglesia está ricamente pintada y tallada y contiene estatuas de San Pedro Mártir, patrono de Gran Canaria y de Santo Domingo, el santo patrón de la Iglesia. Observen la graciosa capilla de Ntra. Señora del Rosario a un lado.





*Inmaculada*  
*Alonso Cano*  
*Iglesia de San Telmo*

### San Telmo

*Emplazamiento:*  
En el Parque de San Telmo, cerca del Hotel Parque, en la unión de la calle Triana y Bravo Murillo.

Abierta por las mañanas y a la caída de la tarde.

No deje de visitar<sup>3</sup> esta pequeña iglesia por la tarde, bajo el resplandor de<sup>4</sup> las velas doradas.

Esta es la Iglesia de los pescadores y marinos de Las Palmas y conmemora a San Pedro González de Telmo, un pescador que fue santificado en el siglo XVII. San Telmo es el santo patrón de los pescadores de la Isla.

Construída a mediados del siglo XVIII, la iglesia de San Telmo tiene un altar mayor con una estatua complicadamente tallada de San Telmo, de Luján Pérez. Hay una interesante custodia en forma de un pelícano sosteniendo el sol en su cabeza.



*Virgen de  
Las Nieves*

## LA VIRGEN DE LAS NIEVES

Aunque en el presente capítulo no hemos tratado sino de las iglesias de la ciudad, hemos de hacer mención a un verdadero suceso artístico ocurrido en la ermita de Las Nieves, (Agaete).

La Virgen de las Nieves, venerada en la isla y centro de una de las grandes fiestas —la de la rama, que comentamos en la pág. 81— cambió, aproximadamente un año, de rostro y de vestido.

No se trata de un milagro, sino de un descubrimiento de Historia del Arte. Bajo la pintura del bello cuadro de la Virgen apareció una capa de óleo más antigua. Técnicos especializados fueron descubriendo la obra primitiva que resultó ser sin duda la mejor pintura flamenca que existe en la isla.

En la foto: la nueva imagen descubierta. El cuadro superior muestra una de las primeras «catas» en que aparece la pintura primitiva bajo una capa posterior. ¿Qué motivos tendría un desconocido pintor para cubrir un hermoso cuadro con la imagen de otra virgen semejante?



## CAPITULO VIII

### COMO SE COME Y SE BEBE EN LA PALMAS

Durante las vacaciones, el viajero desea escapar de sus comidas habituales. En Canarias la alimentación es pura y natural y su estilo de cocina parece convenir a todas las nacionalidades y edades. En la Península los visitantes suelen hallar demasiado ricas y grasientas las comidas, cosa que no ocurre en Las Palmas, donde el clima suave no exige una nutrición sobrecargada.

Naturalmente los hoteles y pensiones ofrecen menús de variedad internacional. Este capítulo por tanto está escrito para los «intrépidos» que desean probar las especialidades locales.

Anticipemos que el visitante extranjero puede comer con toda confianza en cualquier mesa de Las Palmas, por humilde que sea la apariencia del establecimiento.

*Tapas.* Las tapas son una deliciosa institución gastronómica de España. El español observa divertido al extranjero que por primera vez se enfrenta con la sorpresa de que puede probar diminutos platos de centenares de guisos y manjares por poquísimos dineros. Pulpo con vinagreta a la canaria o con salsa a la gallega, quesos variados, garbanzos, hígado frito (carajaca), deliciosos filetes de pescado a la plancha, «churros» de pescado, caracoles de tierra o de mar, pequeños filetes de carne a la inglesa (vuelta), embutidos variados, paella y multitud de guisados.

#### **Especialidades Canarias.**

Dentro de su sobriedad, la cocina insular ofrece ciertos atractivos.

*Puchero canario.* Especie de cocido castellano, con adición de gran cantidad de verduras.

*Potaje de jaramago.* El jaramago abre sus flores —blancas unas, amarillas otras— por todas las cumbres canarias. Acompañado de lonchas de carne de cerdo constituye un guisado popular y sabroso.

*Arroz a la canaria.* Acaso sea importado de Cuba el gusto de servir el arroz con huevos fritos, plátanos y morcillas.

*Caldo de pescado fresco.* La sencillez culinaria de este plato (pescado recién sacado del mar, cilantro, patatas y gofio) sorprende al que lo prueba por vez primera. Un caldo de pescado a la orilla del mar es uno de los placeres más exquisitos para el buen gustador.

*Sancocho* (o salcocho). Pescado salado que se cuece con patatas sin pelar. Se añaden huevos duros, rábanos etc. y se come con la adición del «mojo», salsa roja muy especiada.

*Chorizos y morcillas canarios.* Semejantes a los peninsulares, aunque menos ricos en grasas. El vinagre, el orégano y el pimentón adoban los chorizos. En cuanto a las morcillas, la sangre de cerdo se aligera con azúcar, pasas y almendras.

*Quesos.* Se suelen consumir tres clases de quesos excelentes. El queso tierno, de oveja o cabra. El queso curado, muy seco y de intenso sabor estimulante. Y el queso de flor, llamado así porque se cuaja por medio de la flor del cardo.

*Agua y pan.* Gran Canaria es una isla riquísima en aguas minerales efervescentes. Las de Firgas, Teror, San Roque, Agaete, Moya y otros lugares se embottellan y se consumen corrientemente, pues su precio es muy económico.

El pan de las ciudades adopta las mismas variantes industriales que en cualquier país; pero el típico

de las zonas rurales es integral con granos de anís que le dan un aroma peculiar.

*Pastelería.* Dentro de la gran variedad de la dulcería internacional, existen algunas especialidades canarias:

*Turrón canario.* Tortitas a base de gofio de maíz, almendras y miel de caña.

*Huevos moles.* Yemas batidas con azúcar.

*Bienmesabe:* Dulce de almendra sin llegar a la consistencia del turrón.



### Vinos y Licores.

El vino de las Islas Canarias fue famoso en toda Europa y particularmente en Inglaterra, donde se consumía la mayor parte de él. En el siglo XVII, raramente había un hidalgo inglés que no «mojara» su

comida con «una pinta de Canario», y los mercaderes ingleses tenían asegurado un práctico monopolio del comercio de vino de las Islas.

Desde entonces el mercado de vino ha decaído en las Islas y muchos viñedos se han convertido en otros cultivos desde hace mucho tiempo. A pesar de esto, se produce todavía buen vino, aunque no se exporta mucho y no es una industria tan grande como la de la banana o el tomate.

Aunque no pueda compararse con las grandes cosechas de Francia y los Jerez y Prioratos de la península española, los vinos Canarios son de buena calidad como vinos de mesa.

En la Isla de Gran Canaria, el principal vino tinto es el vino del Monte, un vino tinto seco, que se cultiva en la ceniza volcánica del distrito del Monte, no lejos de Las Palmas. Pueden verse las viñas que cubren las colinas cerca de la Caldera de Bandama.

Gran Canaria también produce un vino tinto dulce muy bueno, Moscatel, excelente como postre o para tomarlo entre comidas, pero más bien demasiado dulce y pesado para tomarlo como vino de mesa.

Los mejores vinos blancos de las Islas Canarias, se producen en Lanzarote, y, desde luego, se venden en Las Palmas. Son vinos secos, claros, excelentes como acompañamiento de los muchos platos de pescado tan característicos en la alimentación Canaria. Incidentalmente, es algo milagroso que Lanzarote, la más oriental y árida de las Islas, pueda producir tan buen vino en tan grandes cantidades, pues es poquí-



simo lo que llueve. El secreto está en el picón, o cenizas volcánicas que absorben el rocío de la noche. Cada mata de vid se planta en un agujero cónico, para protegerla de los tórridos vientos que soplan del Sahara.

El típico aguardiente producido en las Islas, es desde luego el ron, destilado de las cañas que se producen en las Islas. El más barato, el «Ron Canario» viene directamente del barril, a veces en una botella sin etiqueta, y cuesta no más en una o dos pesetas el vaso. Hay variedades más refinadas, que producen y embotellan varias compañías a precios diferentes, pero de todos modos baratos.

El licor de plátano también es un producto característico de las Islas, y para los que les gusta un licor dulce es excelente para tomarlo después de comer.

Siendo Las Palmas un puerto franco, casi todas las bebidas del mundo se venden en sus tiendas y bares. Cualquier licor de la metrópoli se adquiere fácilmente, siendo el preferido el excelente brandy de la región de Jerez.

Ciertas tiendas están especializadas en licores importados y se puede encontrar toda imaginable bebida de cualquier país. Pero encontrará que aun la tienda más pequeña, puede ofrecerle varias marcas de whisky escocés...



**DISTANCIAS EN KM.  
DESDE LAS PALMAS  
A DIFERENTES LU-  
GARES DE INTERES.**

Desde Las Palmas a:

Arinaga (playa) . . . . .	37	Mogán . . . . .	104
Agate. . . . .	49	Moya . . . . .	30
Agüimes . . . . .	29	Tamadaba . . . . .	51
Arguineguín . . . . .	64	San Bartolomé . . . . .	58
Artenara . . . . .	46	Santa Brígida . . . . .	14
Aruca. . . . .	17	Santa Lucía . . . . .	51
Berrazales . . . . .	57	San Mateo . . . . .	22
Cruz de Tejeda . . . . .	35	San Nicolás. . . . .	84
Fataga . . . . .	65	Monte Coello . . . . .	10
Firgas . . . . .	25	Tafira . . . . .	8
Fontanales . . . . .	42	Tamaraceite . . . . .	7
Gáldar . . . . .	40	Tejeda . . . . .	44
Gando . . . . .	26	Telde . . . . .	14
Guía . . . . .	37	Teror . . . . .	21
Ingenio . . . . .	27	Valleseco . . . . .	27
Jardín de Corvo. . . . .	38	Valsequillo . . . . .	24
Maspalomas (playa) . . . . .	59	Jinámar (playa) . . . . .	10

## CLIMATOLOGIA DE GRAN CANARIA

	TEMPERATURA CELSIUS			PRESION ATMOSFERICA		HUME- DAD	LLU- VIA	INSOLA- CION
	Máxima	Media	Mínima	Máxima	Mínima	Relativa Media %	Litros por m <sup>2</sup>	%
Enero . . . . .	20,1	16,4	13,6	765,8	762,9	73	31,7	57
Febrero . . . . .	20,7	16,8	13,0	764,8	763,4	72	29,4	59
Marzo . . . . .	21,9	17,9	13,9	763,5	760,5	71	3,7	61
Abril . . . . .	22,3	18,6	14,8	762,7	759,9	71	4,8	57
Mayo . . . . .	23,0	19,4	15,8	762,6	760,4	70	2,4	61
Junio . . . . .	24,6	27,3	17,9	762,7	760,9	70	0,0	65
Julio . . . . .	26,3	22,9	19,6	762,2	760,0	66	0,0	65
Agosto . . . . .	27,0	23,7	20,4	771,2	759,9	71	0,0	70
Septiembre . . . . .	26,6	23,2	19,8	762,1	759,8	74	4,4	60
Octubre . . . . .	26,0	22,4	18,8	762,7	760,5	74	25,9	64
Noviembre . . . . .	24,0	20,2	16,4	762,8	760,1	71	42,4	57
Diciembre . . . . .	21,6	18,1	14,5	765,2	762,6	72	43,6	59

## ALOJAMIENTOS EN LAS PALMAS

### HOTELES DE LUJO

Santa Catalina, Parque Doramas, Teléfono 16806  
Las Palmas Palace, León y Castillo, 414 Teléfono 40801

### HOTELES DE 1.º A

Atlántico, Dr. García Castrillo, 20 Teléfono 19405  
Bandama, La Tornera, 1 (Tafira Alta) Teléfono 18 y 176  
Gran Canaria, Paseo Las Canteras, 44 Teléfono 31421  
Metropol, León y Castillo, 342 Teléfono 15900  
Las Palmeras, Alejandro Hidalgo s/n. Teléfono 19000  
Parque, Parque de San Telmo Teléfono 16100  
Santa Brígida (Monte Coello) Santa Brígida Telf. 117 y 174  
Ballesmén, León y Castillo, 423 Teléfonos 41253-41205  
Lns Caracolas, La Palma, 2 Teléfono 32419

### RESIDENCIAS 1.º A

La Caleta, Francisco González Díaz, 5 Teléfono 18458  
Guanapay, Pelayo, 14 Teléfono 41257  
Pinito de Oro, Portugal, 12 Teléfono 41102  
Carabela, León y Castillo, 296 Teléfono 17306  
Tamadaba, Pelayo, 9  
Timanfaya, León y Castillo, 389 Teléfonos 40023-40074  
Sibaris, Molino de Viento, 16 al 22 Teléfono 17307

**HOTELES DE 1.º B**

Las Vegas, Los Martínez de Escobar, 66 Teléfono 33474  
 Fataga, Galicia, 21 Teléfonos 40407-08-09  
 Parador Cruz de Tejada, Tejada Teléfono 4 de San Mateo

**RESIDENCIAS 1.º B**

Capitol, Tomás Morales, 44 Teléfono 19012  
 Caracas, Portugal, 91 Teléfono 41257  
 Los Cedros, Juan Rejón, 77 Teléfono 33694  
 Doramas, 29 de Abril, 38 Teléfono 31566  
 Miami-Playa, Pelayo, 17 Teléfono 40817  
 Punta Brava, Colombia, 43 Teléfono 41007  
 Rigón, Sagasta, 98 Teléfono 32498  
 Las Gaviotas, León y Castillo, 377  
 Ricana, Nicolás Estévez, 68 Teléfono 33125

**HOTELES DE 2.º**

Cairasco, Alameda Colón, 7 Teléfono 19805  
 Las Frailes, Tafira Alta Teléfono 6  
 Lentiscal, Tafira Alta Teléfono 39  
 Madrid, Plaza Cairasco, 2 Teléfonos 17107-08  
 Monopol, Remedios, 1 Teléfono 17706  
 Guayarmina, Los Berrazales (Agaete) Teléfono 9

**RESIDENCIAS DE 2.º**

Los Angeles, Montevideo, 3 y 5 Teléfono 40999  
 Playa, Salvador Cuyás, 16 Teléfono 31749  
 Miraluz, Carretera Centro, 18 Teléfono 93 de Tafira  
 Pez Espada, Diderot, 12

**HOTELES DE 3.º**

Bahía, Presidente Alvear Esq. N. de la Torre Telf. 41900  
 Central, Parque Sta. Catalina, Gral. Vives, 31 Telf. 31763

**RESIDENCIAS DE 3.º**

Mar Azul, Paseo las Canteras, 77 Teléfono 40700  
 Insula, Luis Morote, 68 Teléfono 20525  
 Caral, Sagasta, 108 Teléfono 33733  
 Altour, Tomás Miller, 3 Teléfono 33306  
 Medina, Prudencio Morales, 25 Teléfono 33603  
 Melián, Albareda, 68 Teléfono 33278  
 Monte-Res, Montevideo, 57 Teléfonos 41300-1-2  
 Océano, Sagasta, 50 Teléfono 32503  
 Plaza, Luis Morote, 18 Teléfono 32612  
 Sol y Sol, Secretario Artiles, 15 Teléfono 33040  
 Triana, Triana, 62 y 64 Teléfonos 18602-03

**PENSIONES DE LUJO**

Apartamento 55, Eusebio Navarro, 53 y 55 Teléfono 18058  
 Hostal Begoña, Portugal, 68 Teléfono 41100  
 Pensión Beirut, Juan Rejón, 35 Teléfono 33204  
 Hostal Las Canteras, Sagasta, 104 Teléfono 32923  
 Hostal Comodoro, León y Castillo, 66-6.º Teléfono 18402  
 Anexo Hostal Comodoro, Ripoché, 4 Teléfono 33703-04  
 Hostal La Concha, Dr. Grau Bassas, 7 Teléfono 32456  
 Hostal Cortés, 29 de Abril, 47 Teléfono 32013  
 Hostal Chira, Jerónimo Falcón, 6 Teléfono 18304  
 Hostal Embajada, Ferreras, 8 Teléfono 33305  
 Hostal Europa, Ferreras, 24 Teléfono 31409  
 Hostal Flamingo, León y Castillo, 259 Teléfono 18307  
 Hostal Florida, Juan Rejón, 17 Teléfono 32479  
 Hostal Guanche, Juan Rejón, 55 Teléfono 32907  
 Hostal Juma, Fuerteventura, 4 Teléfono 32891

- Pensión Luz, Princesa Guayarmina, 69 Teléfono 33805  
 Pensión Marsín, Bernardo de la Torre, 1 Teléfono 33314  
 Hostal Neptuno, Colombia, 4 Teléfono 41400  
 Hostal Peña La Vieja, El Cid, 7 Teléfono 41250  
 Hostal Pino de Oro, Avda. Las Canteras, 68 Telf. 40301  
 Pensión La Puntilla, Avda. Las Canteras, 2 Teléfono 32621  
 Hostal Roma, La Naval, 77 y 79 Teléfono 31634  
 Hostal Samar, Alvarèda, 57 Teléfono 31514  
 Hostal Savoy, 29 de Abril, 31 y 33 Teléfono 33854  
 Hostal Sidemar, Alfredo L. Jones, 43 Teléfono 33009  
 Pensión Sol y Mar, Dr. Grau Bassas, 13 Teléfono 32906  
 Hostal Viera, Alvareda, 112 y 114 Teléfono 33307  
 Hostal Dover, Avda. Apolinario, 10 Teléfono 41033  
 Hostal Delfin, Sargento Llagas, 35 Teléfono 32086

## PENSIONES DE 1.º

- Pensión Bed- Mar, Juan Rejón, 25  
 Pensión Ciudad Jardín, León y Castillo, 257 Telf. 15842  
 Hostal Diana, La Naval, 169 Teléfono 32525  
 Pensión Estal, Portugal, 97  
 Hostal Isleta, La Naval, 31  
 Pensión Avenida, Salvador Cuyás, 14  
 Pensión Loli, Albareda, 57 bis  
 Pensión Mar-Bella, Avda. Las Canteras, 40  
 Hostal Mauri, Pi y Margall, 58 Teléfono 40508  
 Hostal Niza, Alemania, 86 Teléfono 41548  
 Pensión Lincoln, Triana, 29 Teléfono 18308  
 Pensión París, Jaime Balmes, 4 Teléfono 18400  
 Hostal La Perla, 29 de Abril, 42  
 Pensión Playa Chica, Las Canteras, 43 Teléfono 32814  
 Pensión Rex, Artemi Semidán, 18 Teléfono 32418  
 Hostal Danubio, Juan Rejón, 149 Teléfono 33336  
 Hostal Samoa, Víctor Hugo, 36 Teléfono 41471

**PENSIONES DE 2.º**

- Alcaravaneras, Alfredo Calderón, 4 Teléfono 41500  
 Brisamar, Las Canteras, 58 Teléfono 31505  
 Hostal Aroma-Playa, Canteras, 50  
 Castillo, Alfredo L. Jones, 29 Teléfono 33997  
 Hostal Colombia, Colombia, 6  
 Continental, Buenos Aires, 49 Teléfono 20766  
 España, D. J. Navarro, 28 Teléfono 15080  
 Hostal Jedaragua, Juan Rejón, 139 Teléfono 32236  
 Las Palmas, D. J. Navarro, 28 Teléfono 18404  
 Lis, Rafael Almeida, 13 Teléfono 40543  
 Olivia, Fdo. Guanarteme, 87 Teléfono 33040  
 Pacífico, Sargento Liagas, 10 Teléfono 32516  
 Regina, Ripoché, 9 Teléfono 31679  
 Veracruz, Albareda, 106 Teléfono 31563  
 Victoria, Princesa Guayarmina, 52 Teléfono 32380  
 Islas Canarias, Buenos Aires, 28 Teléfono 16329  
 Royal (Teror) Paseo González Díaz, 5 Teléfono 1  
 Hostal Londres, León y Castillo, 12 Teléfono 17311  
 Pensión Lydia, Domingo J. Navarro, 34-2.º Teléfono 17419  
 Hostal Oriente, Castrillo, 8 Teléfono 18374  
 Monte, Monte Coello. Teléfono 273  
 El Pilar, General Nola, 38 Teléfono 4 (Moya)  
 Iberia, Ripoché, 10 Teléfono 32858  
 Príncipe, San Pedro, 4-2.º  
 Hostal Arroyo, Prudencio Morales, 45  
 Hostal Oasis, Nicolás Estévez, 51

**PENSIONES DE 3.º**

- Alemán, Fdo. Guanarteme, 149 Teléfono 41291  
 Anzófé, Anzófé, 31 Teléfono 33315  
 Arenales, Molino de Viento, 26  
 Argentinita, Montevideo, 64 Teléfono 40431



La Estrella<sup>4</sup> Lentini, 1  
 Granadina, Emilio Castelar, 8 Teléfono 32126  
 Hernández, 29 de Abril, 5  
 Jeremías, Secretario Artiles, 6  
 Juanita, Gral. Bravo, 24 Teléfono 16073  
 María Cristina, Albareda, 10  
 La Marina, Venegas, 6 Teléfono 18271  
 Minerva, Pescadería, 19 Teléfono 32561  
 Sur, Pilar Nuevo, 6 Teléfono 19184  
 Venegas, Venegas, 34  
 Hostal La Ondina, Torres Quevedo, 35-37 Telf. 33227

#### CASAS DE HUESPEDES

Afonso, Pamochamoso, 29  
 Alhambra, Molino de Viento, 95  
 Andalucía, Tauro, 69  
 Antonio, Tecén, 43  
 Travieso, Presidente Alvear, 15  
 Bristol, Temisas, 15  
 Arencibia, Sargento Llagas, 20 Teléfono 33611  
 Bermúdez, José M.<sup>2</sup> Durán, 9 Teléfono 41331  
 Biarritz, Fdo. Guanarteme, 144 Teléfono 40938  
 La Bonita, Angel Guimerá, 50  
 Capri, Suárez Naranjo, 74  
 Carvajal, Paseo Las Chapas, 5 Teléfono 15375  
 Costa Brava, Albareda, 12  
 Covadonga, Pamochamoso, 67 Teléfono 19364  
 Curbelo, Audiencia, 3 Teléfono 19693  
 Económica, General Vives, 32  
 La Económica, General Mola, 18 Teléfono 16250

- Falow, Alfredo Calderón, 23  
 Farcy, León y Castillo, 193 Teléfono 18780  
 Fontana de Oro, Sdor. Castillo Olivares, 36  
 Gallega, Anzofé, 117  
 Hermanos Betancor, Juan de la Cosa, 1  
 Hernández, Anzofé, 7 Teléfono, 33316  
 Lanzarote, Secretario Artiles, 50  
 Lepanto, Lepanto, 12  
 María Estrella, Curva, 45  
 Martín, León y Castillo, 14 Teléfono 18928  
 Matías, Pescadería, 17  
 Mercado Central, Valencia, 82  
 Merson, Matías Padrón, 53 Teléfono 18376  
 Mirabal, Fontanales, 5 Teléfono 32341  
 Monagas, Velarde, 31 Teléfono 41173  
 Morales, Eusebio Navarro, 53  
 Muelle Grande, Atindana, 8 Teléfono 33961  
 La Nave, Andamana, 13  
 Norte, Fontanales, 46  
 La Palma, Pedro de Vera, 7  
 Pamochamoso, Pamochamoso, 34  
 Peláez, 18 de Julio, 12  
 Los Pinos, Ingeniero Salinas, 9 Teléfono 33367  
 Ramírez, Venegas, 40  
 El Rayo, General Vives, 30  
 Rivero, Perojo, 38  
 Rosana, Colores de la Rocha, 43 Teléfono 19631  
 Ruiz, Venegas, 40-2.º  
 Trinidad, Eusebio Navarro, 21  
 La Victoria, General Vives, 4 Teléfono 32566  
 Vista Mar, Sagasta, 72 Teléfono 31744  
 Resi, Venegas, 76  
 La Casita, Secretario Padilla, 19  
 Robert, León y Castillo, 137  
 Cubas, Benecharo s/n, Teléfono 215 (Gáldar)

**ARRECIFE DE LANZAROTE**

Parador Nacional del Turismo.— Paseo Marítimo, 1

«B» Teléfono 101

Residencia Miramar, Coll, 2, Hotel de 3.<sup>a</sup> Teléfono 438-440

Hotel Zonzama, Avda. Gral. Franco, 16

Pensión La Vasca, Gral. Franco, 10 Ctg. 2.<sup>a</sup> Teléfono 56

Pensión España, Gran Canaria, 1 Ctg. 3.<sup>a</sup> Teléfono 190

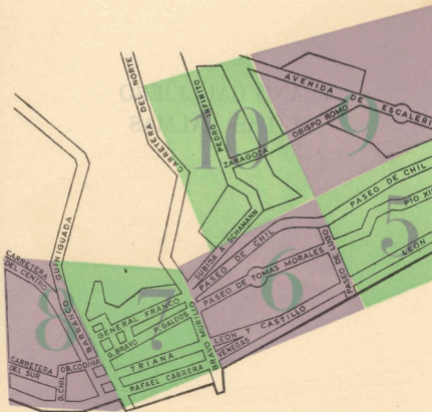
Pensión el Refugio, Otilio Díaz, 12 Ctg. 3.<sup>a</sup> Teléfono 33

**PUERTO DEL ROSARIO (Fuerteventura)**

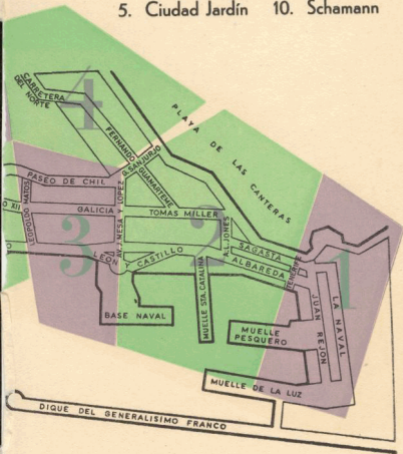
Pensión Fuerteventura, Avda. R. González, 8 Ctg. Lujo Teléfono 18

**PLANO CALLEJERO  
DE LAS PALMAS**

# La ciudad dividida en 10 sectores:



- |                   |                |
|-------------------|----------------|
| 1. Isleta         | 6. Arenales    |
| 2. Santa Catalina | 7. Triana      |
| 3. Alcaravaneras  | 8. Vegueta     |
| 4. Guanarteme     | 9. Escaleritas |
| 5. Ciudad Jardín  | 10. Schamann   |





*Todas las calles de la ciudad constan por orden alfabético de esta relación. Después de cada nombre, figura un número seguido de una letra y otro número. El primer número hace mención a uno de los diez sectores en que la ciudad está dividida. La letra y el número siguiente sirven para situar la calle dentro de su cuadrícula correspondiente en el plano.*

*Así por ejemplo, si buscamos la calle «Costa Rica», ballaremos a continuación: 4 B-3. Abriremos el plano por el número 4 (sector de Guanarteme) y encontraremos rápidamente la calle en la cuadrícula B-3.*

*Cuando dicha referencia va seguida de la advertencia: «no figura» quiere decirse que el nombre no está escrito en el plano, pero que la calle queda dentro de la cuadrícula designada.*

*All the streets of the city keep an alphabetical order in this list. After each name there is a number followed by a letter and another number. The first number means one of the ten districts the city is divided into. The following letter and number both indicate the right situation of any street within its appropriate quadricle on the map. Thus and for instance: if we want to know where «Costa Rica» street is situated we have to look for the reference which is next to the name: 4 B-3. When we open the map by number 4 (district of Guanarteme) we find rapidly the street in the quadricle B-3. But when to any reference follows the advertence: «no figura» it means that the name of the street is not written on the map even when the street is found inside the quadricle signated.*



## ISLETA

A

B

C

D



# SANTA CATALINA

2 1

2

A

B

C

D



1

2

3

4

5

## ALCARAVANERAS



# GUANARTEME

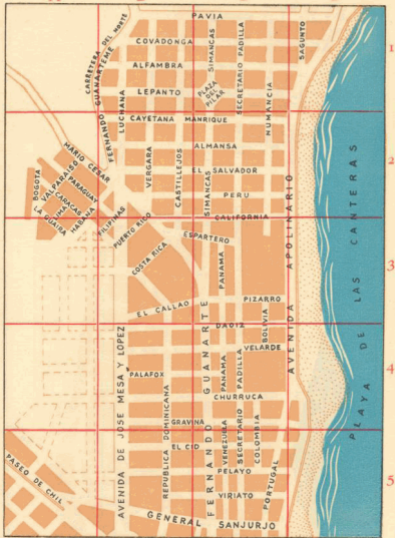
4

A

B

C

D



3

4

3

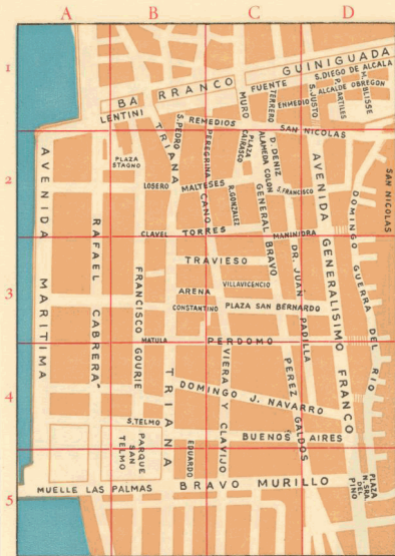
4

5

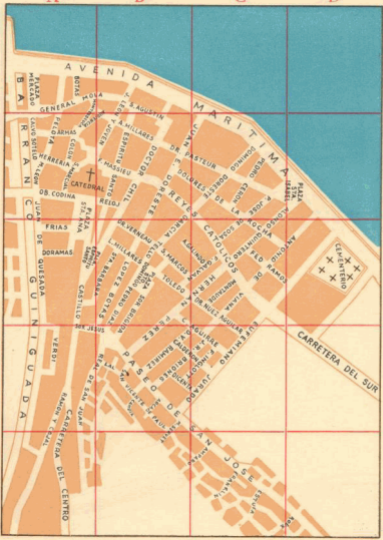
## CIUDAD JARDIN







A B C D



1

2

3

4

5

7

8

CARRETERA DEL SUR

CARRETERA DEL CENTRO

AVENIDA DE LOS REYES

AVENIDA DE LOS RIOS

AVENIDA DE LOS CERROS

AVENIDA MARITIMA

AVENIDA DE LOS REYES

AVENIDA DE LOS RIOS

AVENIDA DE LOS CERROS

AVENIDA DE LOS REYES

AVENIDA DE LOS RIOS

AVENIDA DE LOS CERROS

AVENIDA DE LOS REYES

AVENIDA DE LOS RIOS

AVENIDA DE LOS CERROS

AVENIDA DE LOS REYES

AVENIDA DE LOS RIOS

AVENIDA DE LOS CERROS

AVENIDA DE LOS REYES

AVENIDA DE LOS RIOS

AVENIDA DE LOS CERROS

AVENIDA DE LOS REYES

AVENIDA DE LOS RIOS

AVENIDA DE LOS CERROS



A

B

C

D

I

2

3

4

5



A B C D



1

2

3

4

5

9

10

	Sector	
	Cuadro	
ABETO		Paseo San José—Vega San José
Abreu y Galindo	8 C-3	
Acacia		Paseo San José—Vega San José
Acequia		Domingo G. del Río—S. Nicolás
Aceró	1 C-2	
Adán		Paseo San José—Taponada
Adargoma	1 C-2	
Adelia		Paseo San José
Aguadulce	6 C-4	
Aguatona	1 C-1	
Aguila		Paseo San José
Agustín Bethencourt	6 B-4	
Agustín de Zurbarán	9 B-3	
Agustín Millares	8 B-2	
Agustina de Aragón	10 B-2	
Alameda de Colón	7 C-5	
Alamo		Plaza San Nicolás - Pambaso
Alarcón	5 B-3	
Alba		Paseo San José—Ladera Ossorio
Albareda	2 B-3	
Albéniz	5 C-5	
Alcalde Obregón	7 D-1	
Alcántara		Paseo San José—Vega San José
Alceste	10 B-4	
Alejandro Hidalgo	5 B-3	
Alemania	3 B-3	
Alfambra	4 B-1	
Alfonso el Sabio	5 C-1	
Alfonso XIII	6 C-3	
Alfredo Calderón	3 C-2	
Alfredo de Musset	6 B-3	
Alfredo L. Jones	2 B-3	
Alfredo S. Pérez	6 D-4	
Almagro	1 C-3	
Almansa	4 C-2	
Almendro		Acacia—San José
Almirante Benítez Inglott	9 A-2	
Alonso Alvarado	6 A-1	
Alonso Jaime Sotomayor	9 B-4	
Alonso Ojeda	1 A-1	
Alonso Quesada	5 B-1	
Alonso Quintero	8 C-3	
Alsedo		Paseo San José—Espuma
Américo Vespucio	1 B-1	

Sector  
Cuadro

Amparo . . . . .		Paseo San José—Comino
Ancla . . . . .		Paseo San José
Andamana . . . . .	1 C-5	
Angel Guerra . . . . .	6 C-1	
Angel Guimerá . . . . .	6 C-4	
Angostura . . . . .	1 D-4	
Anillo . . . . .		Paseo San José—Erizo
Antón Caballero . . . . .	10 B-5	
Antonio de Viana . . . . .	8 C-3	
Antonio Romero . . . . .	2 B-1	
Antonio Zerolo . . . . .	3 D-1	
Anzófé . . . . .	1 B-3	
Apolo . . . . .		Paseo San José—Cerezo
Arado . . . . .		Paseo San José—Vega San José
Arapiles . . . . .	4 A-2	(no figura)
Arauz . . . . .	1 C-3	
Arca . . . . .	8 B-4	
Arcadia . . . . .		Paseo San José—Asia
Arco . . . . .	6 D-4	
Aremota . . . . .	1 D-3	
Arena . . . . .	7 B-3	
Arencia . . . . .	1 D-3	(no figura)
Aristides Briand . . . . .	2 D-2	(no figura)
Armas . . . . .	8 A-2	
Arnao . . . . .	1 C-2	
Arpa . . . . .		Paseo San José—Bola
Artemi Semidán . . . . .	1 B-3	
Artillero . . . . .	7 B-3	(no figura)
Arrieta . . . . .	6 A-2	(no figura)
Asia . . . . .		Paseo San José—Calesa
Astro . . . . .		Paseo San José
Atindana . . . . .	1 B-5	
Audiencia . . . . .	8 A-2	
Aurora . . . . .		Paseo San José—San Vicente de
Avena . . . . .		Paseo San José—Arado [Paúl]
Avda. Apolinario . . . . .	4 D-3	
Avda. Generalísimo Franco . . . . .	7 D-3	
Avda. Escaleritas . . . . .	9 C-3	
Avda. Marítima . . . . .	7 A-2	
Avda. José Mesa y López . . . . .	3 B-5	
Ayacata . . . . .	1 C-2	
Azucena . . . . .		Paseo San José—Vesa San José

Sector  
Cuadro

BABEL . . . . .	8	B-4	(no figura)
Bailén . . . . .	10	B-5	
Balandro . . . . .			Alsedo—Alsedo (San José)
Ballesta . . . . .			Arpa—Arpa (San José)
Bandama . . . . .	1	D-4	
Barcelona . . . . .	3	B-4	
Batliori Lorenzo . . . . .	9	C-4	
Brasil . . . . .	5	C-4	
Bécquer . . . . .	3	C-2	
Bedmar . . . . .	3	C-2	(no figura)
Beethoven . . . . .	5	B-2	
Benartemi . . . . .	1	B-4	
Bencomo . . . . .	1	C-4	
Benecharo . . . . .	1	B-4	
Benitez Inglot. . . . .	9	D-4	
Bentaguache . . . . .	1	D-1	
Benteguayre . . . . .	1	C-2	
Bentaiga . . . . .	1	C-2	
Bentejuí . . . . .	1	C-2	
Bernardino Lezcano . . . . .	6	C-5	
Bernardo de la Torre . . . . .	2	C-2	
Bertrán de Lis . . . . .	8	A-4	(no figura)
Bilbao . . . . .	3	B-3	
Blasco Ibañez . . . . .	3	B-3	
Blas de Lezo . . . . .	1	D-1	
Bogotá . . . . .	4	A-2	
Bola . . . . .			Asia—Arpa (San José)
Bolero . . . . .			Asia—Arpa (San José)
Bolivia . . . . .	4	C-4	
Bordón . . . . .			Arpa—Arpa (San José)
Bosque . . . . .	6	B-2	(no figura)
Botas . . . . .	8	A-1	
Bravo Murillo. . . . .	6	B-1	
Bretón . . . . .	8	A-5	(no figura)
Buenos Aires. . . . .	7	C-4	
CADENA . . . . .			Escama—Taponada (San José)
Cádiz . . . . .	10	B-5	
Cairasco (Plaza) . . . . .	7	C-2	
Cal . . . . .	8	B-4	
Calderón. . . . .	8	B-4	
Calesa . . . . .			Asia—Arpa (San José)
Caleta . . . . .	1	A-1	
Califa . . . . .			Asia—Arpa (San José)

Sector  
Cuadro

California . . . . .	4	C-3	
Calvo Sotelo . . . . .	8	A-2	
Callejón del Molino (S Nicolás)	7	D-2	(no figura)
Cambalud . . . . .	1	B-5	
Camilo Saint Saënz . . . . .	5	C-4	
Campana . . . . .			Asia—Arpa (San José)
Campoamor . . . . .	5	D-5	
Canal . . . . .			Arcadia—Arcadia (San José)
Canalejas . . . . .	6	B-2	
Candado . . . . .	8	B-4	(no figura)
Candil . . . . .	8	B-4	
Cano . . . . .	7	B-2	
Cantabria . . . . .			Cruce de S. Juan—Ladera S. José
Canteras (Paseo) . . . . .	2	B-4	
Cañada . . . . .			Adán—Adán (San José)
Capa . . . . .			Arpa—Arpa (San José)
Capitán Lucena . . . . .	2	C-2	
Caracas . . . . .	4	A-2	
Cardo . . . . .	8	C-5	
Carmelo Bethencourt . . . . .	10	A-5	
Carmin . . . . .			Coral-Comino (San José)
C. del Centro (comienzo) . . . . .	8	A-5	
C. del Norte (desde L. Palmas) . . . . .	6	D-1	
C. del Norte (desde el Puerto) . . . . .	4	A-1	
C. del Norte (desde Scham) . . . . .	10	A-1	
C. del Sur (comienzo) . . . . .	8	D-4	
Carrillo . . . . .			Franklin—Centella (San José)
Carvajal . . . . .	6	C-4	
Casandra . . . . .	6	D-1	
Cascabel . . . . .			Carrillo—Compás (San José)
Castelar . . . . .	2	B-2	
Castillejos . . . . .	4	B-2	
Castillo . . . . .	8	A-3	
Castrillo . . . . .	8	B-5	
Cayetana Manrique . . . . .	4	B-2	
Cebrián . . . . .	6	B-1	
Celta . . . . .			Franklin—Compás (San José)
Ceniza . . . . .			Marconi (San José)
Centella . . . . .			Celta—Compás (San José)
Cepillo . . . . .			Centella (San José)
Ceres . . . . .			Arpa (San José)
Cerezo . . . . .			Celta—Anillo (San José)
Cerrojo . . . . .			Celta—Compás (San José)
Cirilo Moreno . . . . .	2	B-1	
Clarín . . . . .			Compás—Cometa (San José)

Sector  
Cuadro

Clavel . . . . .	7 B-2	
Clemente Jordán . . . . .	8 A-7	(no figura)
Cobre . . . . .		Compás (San José)
Codo . . . . .		Compás (San José)
Colacho Massieu (plaza) . . . . .	9 C-4	
Colmenares . . . . .	6 B-1	
Colombia . . . . .	4 C-5	
Colón . . . . .	8 A-2	
Cte. Ramón Franco (plaza) . . . . .	2 B-3	
Cometa . . . . .		Compás (San José)
Comino . . . . .		Carmín (San José)
Compás . . . . .		Corona—Centella (San José)
Conde de Albrit . . . . .	6 D-1	
Condesa de Lain . . . . .	6 D-1	
Constantino . . . . .	7 B-3	
Coral . . . . .	3 C-5	(no figura)
Corbeta . . . . .		Frankin—Franklin (San José)
Cornisa (Paseo) . . . . .	9 C-5	
Corona . . . . .		Cerezo—Clarín (San José)
Coronel Rocha . . . . .	1 D-2	
Corregidor Aguirre . . . . .	8 C-4	
Corsario . . . . .		Anillo (San José)
Costa Rica . . . . .	4 B-3	
Covadonga . . . . .	4 B-1	
Cuatro Cañones . . . . .	10 D-5	
Curva . . . . .	6 D-4	
Chapas . . . . .	6 B-5	
Chil (Paseo de) . . . . .	5 C-1	
Churruca. . . . .	4 C-4	
	9 B-2	
	9 C-3	
DAOIZ . . . . .	4 C-4	
Deán Rguez. Bolaños . . . . .	9 A-1	
De los Doce (plaza) . . . . .	10 A-2	
Delfin . . . . .		Marconi (San José)
Demetria. . . . .	6 D-1	
Diderot . . . . .	2 C-1	
Dicenta . . . . .	8 B-4	
Diego A. Montaude . . . . .	8 C-3	
Diego Zorita . . . . .	9 B-3	
Diego de Ordás . . . . .	2 A-3	
Diego Miguel . . . . .	9 B-4	
Dieciocho de Julio. . . . .	6 B-4	
Dr. Apolinario Macías . . . . .	9 C-4	

**Sector  
Cuadro**

Dr. Centeno . . . . .	10 B-4	
Dr. Jiménez Neyra. . . . .	10 A-5	
Dr. Chil . . . . .	8 B-2	
Dr. García Castrillo . . . . .	5 C-3	
Dr. Grau Bassas . . . . .	2 D-2	
Dr. Gómez Ulla . . . . .	9 B-3	
Dr. Fleming . . . . .	9 B-3	
Dr. Jiménez Neyra. . . . .	10 A-5	
Dr. Juan Padilla . . . . .	7 C-3	
Dr. Miguel Rosa . . . . .	2 C-3	
Dr. Nuez Aguilar . . . . .	8 C-3	
Dr. Pasteur . . . . .	8 B-2	
Dr. Rafael González . . . . .	7 C-2	
Dr. Ventura Ramírez . . . . .	8 B-4	
Dr. Verneau . . . . .	8 B-3	
Dr. Waksman. . . . .	6 C-3	
Dr. Woelfel . . . . .	9 C-3	
Dolores de la Rocha . . . . .	8 C-2	
Dolly . . . . .	6 D-1	
Domingo Déniz . . . . .	7 C-2	
Domingo Doreste . . . . .	8 C-2	
Domingo Guerra del Río . . . . .	7 D-3	
Domingo J. Navarro . . . . .	7 C-4	
Domingo Rivero . . . . .	5 B-1	
Don Benito (plaza). . . . .	10 C-5	
Doñana . . . . .		Arpa—(San José)
Doña Perfecta . . . . .	10 C-3	
Doramas . . . . .	8 A-3	
Doramas (Parque). . . . .	5 B-2	
Dos de Mayo . . . . .	2 D-2	
Dragón . . . . .		S. Fco. Javier—Asia (San José)
Dulcenombre . . . . .	6 D-1	(no figura)
EBRO . . . . .		Estampa—S. F. Javier (San José)
Eco . . . . .		S. Fco. Javier—Asia (San José)
Eduardo . . . . .	7 B-5	
Eduardo Benítez . . . . .	9 A-2	
Eduardo Benot . . . . .	2 A-3	
Egido . . . . .	1 B-1	
El Audaz . . . . .	10 B-4	
El Callao . . . . .	4 B-3	
El Cid . . . . .	4 B-5	
El Salvador . . . . .	4 C-2	
Emilio Castelar . . . . .	2 B-2	
Emilio Ley . . . . .	5 C-2	



Sector  
Cuadro

Emilio Zola . . . . .	2	C-1	
Enmedio . . . . .	7	C-1	
Erizo . . . . .			San José
Escama . . . . .			San José
Escala . . . . .			San José
Escobedo . . . . .	9	C-4	
Escorial . . . . .			San José
Escuadra . . . . .			San José
Escudo . . . . .			San José
Esfera . . . . .			San José
Espada . . . . .			San José
España (Plaza) . . . . .	1	B-2	
Espartero . . . . .	4	C-3	
Espejo . . . . .			San José
Espiga . . . . .			San José
Espino . . . . .			San José
Espíritu Santo . . . . .	8	B-2	
Espronceda . . . . .	5	B-2	
Espuela . . . . .			San José
Estaca . . . . .			San José
Estampa . . . . .			San José
Estera . . . . .			San José
Estribo . . . . .			San José
Estufa . . . . .	8	C-5	
Eufemiano Jurado . . . . .	8	C-4	
Eusebio Navarro . . . . .	6	C-2	
FAICANES . . . . .	1	C-3	
Faro . . . . .	1	D-2	
Fataga . . . . .	1	D-3	
Favorita . . . . .			Florinda (San Roque)
Faya . . . . .	1	B-3	
Federico León . . . . .	5	B-4	
Federico Viera . . . . .	10	C-3	
Felipe Massieu . . . . .	8	B-2	
Feo Ramos . . . . .	8	C-3	
Fernando Galván . . . . .	8	C-3	
Fernando Guanarteme . . . . .	4	B-2	
Fernando Inglott . . . . .	8	C-4	
Fernando de Prado . . . . .	9	B-3	
Ferreras . . . . .	1	A-2	
Ferret (Plaza) . . . . .	1	C-4	
Filipinas . . . . .	4	B-3	
Flecha . . . . .	1	D-1	(no figura)
Florinda . . . . .			Real de San Roque

Sector  
Cuadro

Fontanales . . . . .	1 B-4	
Foro . . . . .		Fama—Florinda (San Roque)
Fortunato . . . . .	10 B-4	
Fortuny . . . . .	5 C-4	
Frataga . . . . .		Florinda a Batán (San Roque)
Fragua . . . . .		Fresa a C. V. Tafira (San Roque)
Francisco Bethencourt . . . . .		Grupo Zárate a San José
Francisco Espinosa . . . . .	9 B-3	
Franciseo González Díaz . . . . .	5 B-2	
Francisco Gourié . . . . .	7 B-3	
Francisco Jareño . . . . .	7 B-2	(no figura)
Francisco Maldonado . . . . .	9 C-4	
Frco. María de León (Plta.) . . . . .	8 B-2	(no figura)
Frco. Torquemada . . . . .	9 B-3	
Franklin . . . . .	8 C-5	
Fray Cristóbal Caballero . . . . .	9 A-1	
Fresa . . . . .		Florida—Taponada (San Roque)
Fresno . . . . .		B. S. Roque—Florida (S. Roque)
Frías . . . . .	8 A-3	
Fuego . . . . .	1 D-4	
Fuente . . . . .	7 C-1	
Fuerteventura . . . . .	2 A-4	
Funchal . . . . .	5 D-4	
Fusta . . . . .		C. V. Tafira—Andenes—(S. R.)
GABARRA . . . . .	7 D-2	(no figura)
Gabriel Araceli . . . . .	6 C-1	
Gabriel Miro . . . . .	5 C-4	
Gacela . . . . .		Alamos—Galgo (San Nicolás)
Galera . . . . .		Alamos—Galgo (San Nicolás)
Galgo . . . . .		Real del Castillo (San Nicolás)
Galicia . . . . .	3 C-4	
Galileo . . . . .	2 D-1	
Galo Ponte . . . . .	6 C-3	
Galón . . . . .		R. del Castillo—Granizo (S. N.)
Gamonal . . . . .	1 C-2	
García de Sto. Domingo . . . . .	8 C-3	(no figura)
García Castrillo . . . . .	5 C-3	
García del Castillo . . . . .	9 C-4	
García Morato . . . . .	9 C-5	
García Tello . . . . .	8 B-3	
Garita . . . . .	1 B-2	
Gato . . . . .		Gabarra—Girasol (San Nicolás)
Gaviota . . . . .		G. Gutiérrez—Gabarra (S. Nic.)
General Balmes . . . . .	2 A-3	

**Sector  
Cuadro**

General Bravo . . . . .	7	C-2	
General Franco . . . . .	7	D-3	
General Godet . . . . .	5	B-4	
General Martínez Anido . . . . .	6	C-3	
General Mola . . . . .	8	A-1	
General Orgaz . . . . .	1	B-1	
General P. de Rivera . . . . .	2	B-2	
General Sanjurjo . . . . .	2	D-1	
General Vives . . . . .	2	B-3	
Gerona . . . . .	10	B-4	
Giralda . . . . .			Girasol—Granizo (San Nicolás)
Girasol . . . . .			D. G. del R.—G. G. (San Nic.)
Globo . . . . .			Gabarra—Galon (San Nicolás)
Gloria . . . . .	6	D-2	
Golfo . . . . .			D. G. del R.—Granizo (S. Nic.)
Gomera . . . . .	2	B-4	
Gómez Escuderos . . . . .	9	B-3	
Gómez Ulla . . . . .	9	B-3	
Góngora . . . . .	5	C-3	
Gordillo . . . . .	1	B-3	
Graciliano Afonso . . . . .	5	B-4	
Granete . . . . .			G. Gliérrez—Guadiana (S. Nic.)
Gran Canaria . . . . .	2	A-5	
Granizo . . . . .			R. del C.—B. a N. G. (S. Nic.)
Gravina . . . . .	4	B-4	
Gregorio Gutiérrez . . . . .			R. del C.—Plataforma 2. <sup>a</sup> (S. Nic.)
Guadarfia . . . . .	1	D-4	
Guadiana . . . . .			R. del C.—G. Gut. (S. Nicolás)
Guayres . . . . .	1	B-2	
Guanchía . . . . .	1	D-2	
Guayadeque . . . . .	1	D-2	
Guayedra . . . . .	1	C-4	
Gumidafe . . . . .	1	C-2	
<b>HABANA</b> . . . . .	2	A-3	
Halma . . . . .	10	B-4	
Harimaguadas . . . . .	1	C-5	
Henri Dunant . . . . .	9	A-2	
Hnos. García de la Torre . . . . .	5	B-5	
Hnos Millares (Pque.) . . . . .	9	B-3	
Hermosilla . . . . .	6	D-5	
Hernán Pérez . . . . .	8	C-3	
Herrería . . . . .	8	A-2	
Hierro . . . . .	2	B-4	
Honduras . . . . .	4	C-3	(no figura)

Sector  
Cuadro

Hurtado de Mendoza (plaza)	7	C-1	(no figura)
IGNACIA DE LARA	9	A-2	
Inesilla	10	C-5	
Ines Chemida	1	B-2	
Ingeniero Doreste	9	A-2	
Ing. León y Castillo (plaza)	6	B-3	
Ing. Manuel Becerra (plaza)	1	B-5	
Ingeniero Salinas	3	B-2	
Isaac Peral	1	C-3	(no figura)
Isla de Cuba	2	B-2	
Italia	3	B-3	
JAIME BALMES	6	C-2	
Jacinta	10	C-4	
Jacinto Mejías	9	B-2	
J. de León y Joven	8	B-1	
Jenner			Paseo San José—Estampa
Jerónimo Falcón	6	C-3	
Jerónimo Mejías	9	C-3	
Jiménez Neyra	10	A-5	
Joaquín Costa	2	C-2	
Joaquín Dicenta	8	C-4	(no figura)
J. A. Primo de Rivera	5	B-5	
José M. <sup>a</sup> Durán	2	B-1	
José M. <sup>a</sup> de Zuasnavar	9	C-4	
José Miranda Guerra	5	B-3	
Jovellanos	5	D-4	(no figura)
Juan Carló	5	C-1	
Juan de Bethencourt	9	C-3	
Juan de Escobedo	9	B-4	
Juan de Garay	1	B-3	(no figura)
Juan de la Cosa	1	B-1	
Juan de Mayorga	9	B-4	
Juan de Miranda	2	B-4	
Juan de Siberio	9	B-3	
Juan de Quesada	8	A-3	
Juan E. Doreste	8	B-2	
Juan Fontán	10	B-5	
Juan Rejón	1	A-3	
Juan Rodríguez Quegles	9	A-2	
Juan Sebastián Elcano	1	C-4	(no figura)
Julián Rro. Briones	8	B-4	
Julio Antonio (Plta.)	5	C-4	
Juncalillo	1	C-3	

Sector  
Cuadro

KANT . . . . .	2 D-2	
LAGO . . . . .		Lirio—Golfo
La Guaira . . . . .	4 A-3	
Lagunetas . . . . .	7 B-3	(De Perdomo a Constantino)
La Naval. . . . .	1 B-4	
Lanzarote . . . . .	2 A-4	
La Palma . . . . .	2 A-5	
Laureano de Armas Gourié .		Puente Zárate—San José
La Victoria (Plaza). . . . .	3 D-5	
Lazareto . . . . .	1 B-5	
Lentini . . . . .	7 B-1	
León Roch . . . . .	6 D-2	
León Tolstoy . . . . .	2 D-1	
León y Castillo . . . . .	5 A-1	
Leopardi. . . . .	5 B-3	
Leopoldo Matos . . . . .	3 B-1	
Lepanto . . . . .	4 B-1	
Lima . . . . .	4 A-2	
Limonero . . . . .		Golfo—Roble (San Nicolás)
Iirios . . . . .		Dgo. G. del Rio—Luna (S. Nic.)
Los Ayacuchos . . . . .	10 B-5	
Lope de Vega . . . . .	5 B-4	
López Botas . . . . .	8 B-3	
Lord Byron . . . . .	5 B-3	
Locero . . . . .	7 B-2	
López Cabezas . . . . .	9 B-2	
Los M. de Escobar . . . . .	2 B-2	
Los Pinzones . . . . .	1 C-3	
Lucas Fdez. Navarro . . . . .	2 B-2	
Luchana . . . . .	4 B-2	
Lugo (Paseo de) . . . . .	6 C-5	
Luis Antúnez . . . . .	3 B-3	
Luis Braile . . . . .	9 A-1	
Luis Millares . . . . .	8 B-3	
Luis Morote . . . . .	2 B-3	
Luján Pérez . . . . .	1 B-2	D. G. del Rio—Girasol (S. Nic.)
Luna . . . . .		
MACHADO . . . . .	9 A-1	
Madera . . . . .		Roble—Troya (San Nicolás)
Madrid (Paseo) . . . . .	5 B-2	
Madroño. . . . .		Madera—Mirasol (San Nicolás)

Sector  
Cuadro

Maestro Valle . . . . .	5	B-4	
Magallanes . . . . .	1	C-2	
Magistral Marrero . . . . .			Go. Pdnte.—Zárate—San José
Majadilla, . . . . .	1	C-4	
Maldonado . . . . .	9	C-4	
Malafuente . . . . .	9	B-4	
Malfú . . . . .	1	C-4	
Malta . . . . .			Roble—G. Gutiérrez (S. Nicolás)
Malteses . . . . .	7	B-2	
Maninidra . . . . .	7	C-2	
Manuel Becerra (Plaza) . . . . .	1	B-5	
Manuel González Martín . . . . .	3	C-2	
Marconi . . . . .			Paseo San José—Ladera Ossorio
María Egipciaca . . . . .	6	D-1	
María Victoria . . . . .	6	D-1	
Martínez Anido . . . . .	6	C-3	
Mariana Pineda . . . . .	2	C-2	
Marianela . . . . .	6	D-1	
María Victoria . . . . .	6	D-1	
Marín y Cubas . . . . .	9	A-2	
Mario César . . . . .	4	A-2	
Mariucha, . . . . .	10	C-4	
Marmolejos . . . . .	1	C-5	
Martín Escalante . . . . .	9	B-3	
Mas de Gamide . . . . .	3	D 3	
Matadero (Pelota) . . . . .	8	A-1	
Matías Padrón . . . . .	6	B-4	
Matula . . . . .	7	B-3	
Máximo . . . . .	10	B-1	
Mayorazgo . . . . .	1	C-1	
Mayorga . . . . .	9	B-4	
Menceyes . . . . .	1	C-4	
Menéndez Pelayo . . . . .	3	B-4	
Mercurio, . . . . .			Moneda—Nogal (San Nicolás)
Mesa de León . . . . .	8	A-2	
Miguel Sarmiento . . . . .	5	B-1	
Miguel Servet, . . . . .	8	B-4	
Milagro . . . . .			D. G. del Rio—Granizo (S. Nic.)
Milanera (Platilla) . . . . .	5	C-5	(no figura)
Millar's Cuba . . . . .			Escaleritas (?)
Minerva . . . . .			Nazarín—Prolog. Venus (S. Nic)
Miramar . . . . .	6	B-3	(no figura)
Mirasol . . . . .			Madera—C. S. Francisco (S. Nic.)
Misericordia . . . . .	10	C-1	
Mister Blisse . . . . .	7	D-1	

Sector  
Cuadro

Molinos de Viento . . . . .	6 B-4	
Moneda . . . . .		Roble—G. Gutiérrez (S. Nicolás)
Montaude . . . . .	8 C-3	
Montesdeoca . . . . .	8 A-1	
Montevideo . . . . .	2 B-1	
Mozart . . . . .		Quintana—Duna
Munguía . . . . .	7 B-3	(no figura)
Murga . . . . .	6 B-2	
Muro . . . . .	7 C-1	
NAVAL . . . . .	1 B-4	
Navarro Ruíz . . . . .	9 D-5	
Navarro Torrent . . . . .	9 B-2	
Nazarín . . . . .		Dr. J. Padilla—D. G. del Rio(S.N.)
Nelly . . . . .	6 D-1	
Néstor (Glorieta) . . . . .		Pueblo Canario—Parq. Doramas
Néstor de la Torre . . . . .	3 C-5	
Nicolás Estévez . . . . .	2 B-2	
Nilo . . . . .		Mirasol—G. Gutiérrez (S. Nic.)
Nogal . . . . .		D. G. del Rio—Nilo (S. Nicolás)
N. Sra de los Reyes (Plaztilla.) . . . . .	8 C-3	(no figura)
N. Sra. del Pino (Plztila.) . . . . .	7 D-5	
Numancia . . . . .	4 C-2	
Núñez de Arce . . . . .	5 B-3	
Núñez de Balboa . . . . .	10 C-4	
Núñez de la Peza . . . . .	6 B-2	
OBISPO Codina . . . . .	8 A-2	
Obispo Frías (Plaza) . . . . .	9 B-2	
Obispo Encina . . . . .	6 C-4	
Obispo Herrera . . . . .	2 D-2	(no figura)
Obispo Romo . . . . .	9 A-3	
Obispo Servera . . . . .	10 D-3	
Obispo Serra Sucarrats . . . . .	9 B-2	
Obispo Tavira . . . . .	9 C-3	
Obispo Urquinaona . . . . .	9 C-4	
Obispo Vela . . . . .	6 D-5	
Ortiz de Zárate . . . . .	9 B-3	
Osorio . . . . .	1 C-3	
PABLO Penáguilas . . . . .	10 C-3	
Padre Anchieta . . . . .	9 C-4	
Padre Claret . . . . .	6 D 4	
Padre Cueto . . . . .	2 B-4	
Padre Hilario (Plaztilla.) . . . . .	6 B-2	(no figura)

Sector  
Cuadro

Padre José de Sosa . . . . .	8	C-2	
Padre Raimond . . . . .	1	C-1	(no figura)
Pajonales . . . . .	1	B-1	
Palafox . . . . .	4	B-4	
Palmar . . . . .	1	C-3	
Palmital . . . . .	1	B-3	
Pamochamoso . . . . .	6	B-4	
Panamá . . . . .	4	C-3	
Pantoja . . . . .	10	C-4	
Paraguay . . . . .	4	A-2	
Pardilla . . . . .	1	D-2	
Párroco Artiles . . . . .	7	D-1	
Párroco González . . . . .	9	B-1	
Pascal . . . . .	2	C-2	
Paseo San José . . . . .	8	B-4	
Pavia . . . . .	4	C-1	
Pedro de Burgos . . . . .	9	B-3	
Pedro Cerón . . . . .	8	C-2	
Pedro de Algaba . . . . .	8	A-2	P. P. Nuevo—P. S. A. Abad (no f.)
Pedro del Castillo . . . . .	2	B-4	
Pedro Díaz . . . . .	8	B-3	
Pedro Minio . . . . .	10	D-5	
Pedro de Vera . . . . .	6	B-1	
Pedro Infinito . . . . .	10	B-2	
Pedro Quevedo . . . . .	9	A-2	
Pelayo . . . . .	4	C-5	
Pelota . . . . .	8	A-2	
Pepe Rey . . . . .	10	C-2	
Pepet . . . . .	10	B-5	
Perchel . . . . .	1	C-3	
Perdomo . . . . .	7	C-3	
Pereda . . . . .	5	C-5	
Peregrina . . . . .	7	B-2	
Pérez del Toro . . . . .	6	C-4	
Pérez Galdós . . . . .	7	C-4	
Pérez Muñoz . . . . .	1	B-3	
Perojo . . . . .	6	B-1	
Perú . . . . .	4	C-2	
Pescadería . . . . .	1	A-2	
Pilar (Plaza) . . . . .	4	C-1	
Pilarillo Seco . . . . .	7	B-3	(no figura)
Pilar Nuevo (Plaztitilla) . . . . .	8	A-2	(no figura)
Pí y Margal . . . . .	3	B-4	
Pío Coronado . . . . .	10	C-2	
Pío XII . . . . .	3	C-1	



Sector  
Cuadro

Pizarro . . . . .	4	C-3	
Plataforma . . . . .			(San Nicolás)
Plaza de la Argentina . . . . .	9	B-4	
Plazoleta Perón . . . . .	6	C-3	(no figura)
Poeta Alonso Quesada (Paseo)	5	B-3	
Portugal . . . . .	4	C-5	
Practicante Agapito . . . . .	10	B-5	
Presidente Albear . . . . .	2	B-1	
Princesa Avenohara . . . . .			G. Psdente Zárate—San José
Princesa Guayarmina . . . . .	1	B-2	
Princesa Tenesoya . . . . .			G. Psdente Zárate—San José
Prudencia Morales . . . . .	1	B-2	
Puccini . . . . .	3	C-1	
Puerto Rico . . . . .	4	B-3	
Puntilla . . . . .			Barrio San Cristóbal
QUINTANA . . . . .	5	C-5	
RABADAN . . . . .	6	B-2	
Rafael Almeida . . . . .	2	C-1	
Rafael Dt. Travieso . . . . .	1	A-2	(no figura)
Rafael Cabrera . . . . .	7	A-3	
Rafael Dávila . . . . .	5	B-5	
Rafael González . . . . .	7	C-2	
Rafael Lnzo. García . . . . .	6	C-1	(no figura)
Rafael Mesa López . . . . .	10	B-5	
Rafael Ramírez . . . . .	5	B-4	
Ramón y Cajal . . . . .	8	A-4	
Real del Castillo . . . . .			P. S. Nicolás—Castillo S. Fco.
Real de San Juan . . . . .	8	A-4	
Real de San Roque . . . . .			Ramón y Cajal—Farnesio
Realidad . . . . .	10	C-2	
Regente Hermosilla . . . . .	6	D-5	
Reina Teguisse . . . . .	1	B-5	
Reloj . . . . .	8	B-2	
Remedios . . . . .	7	B-1	
Rep. Dominicana . . . . .	4	B-5	
Reyes Católicos . . . . .	8	C-3	
Ripoche . . . . .	2	B-3	
Roble . . . . .			D. G. del Rio—G. Guti. (S. Nic.)
Roca Ponsa . . . . .	9	A-1	
Roger de Lauria . . . . .	1	B-5	(no figura)
Romeral . . . . .	1	C-4	
Romero Ceballos . . . . .	9	C-4	
Roque Morera . . . . .	8	B-1	J. de L. y Joven a Avd. Marítima

## Sector

## Cuadro

Roque Nublo . . . . .	1 C-5	
Rosal . . . . .		D. G. del Rio—Madera (S. Nic.)
Rosario . . . . .	8 B-3	S. Marcos—Toledo (no figura)
Rosarito . . . . .	1 A-3	
Rosaura . . . . .	6 D-1	
Rosiana . . . . .	1 D-2	
Roux . . . . .	8 D-5	
Ruano Urquía . . . . .	9 B-2	
Ruben Darío . . . . .	5 C-4	
Ruda . . . . .	8 B-4	(no figura)
Rueda . . . . .		D. G. del Rio—Madera (S. Nic.)
Ruíz de Alda . . . . .	2 B-1	
Ruíz de Melgarejo . . . . .	9 B-4	
Rutindana . . . . .	8 B-1	P. S. Agustín—A. Marít. (no fig.)
SAGASTA . . . . .	2 B-4	
Sagunto . . . . .	4 D-1	
Salvador Calderón . . . . .	8 B-4	
Salvador Cuyás . . . . .	2 A-4	
Salvago . . . . .	1 D-3	
San Agustín . . . . .	8 B-1	
San Antonio . . . . .	6 D-1	
San Antonio Abad (Plaztilla) . . . . .	8 A-2	(no figura)
San Bernardo (Plaza) . . . . .	7 C-3	
San Diego de Alcalá . . . . .	7 D-1	
San Francisco (Plaza) . . . . .	7 C-2	
San Francisco Javier . . . . .		Paseo San José—Ladera
San José (Paseo) . . . . .	8 B-4	
San Juan (Plaza) . . . . .		Ruda—Real de San Juan
San Justo . . . . .	7 D-1	
San Marcial . . . . .	8 A-2	
San Marcos . . . . .	8 B-3	
San Nicolás . . . . .	7 D-2	
San Pedro . . . . .	7 B-1	
Santa Luisa de Marillac . . . . .	10 B-3	
Santa Ana (Plaza) . . . . .	8 A-3	
Santa Bárbara . . . . .	8 B-3	
Santa Catalina (Parque) . . . . .	2 B-3	
Santa Isabel (Plaza) . . . . .	8 D-2	
Santa Juana de Castilla . . . . .	10 B-1	Schamann (no figura)
San Telmo . . . . .	7 B-4	
San Telmo (Parque) . . . . .	7 B-5	
Santiago Rusiñol . . . . .	5 C-3	
Santiago Bravo de Laguna . . . . .	9 C-2	
Santiago Sánchez . . . . .	9 B-2	

	Sector	
	Cuadro	
Santiago Tejera . . . . .		Barrio San Cristóbal
Sto. Domingo (Plaza) . . . . .	8 B-3	
San Vicente Paúl . . . . .	8 B-4	
Sargento Llagas . . . . .	2 C-3	
Santautejo . . . . .	1 B-1	
Saucillo . . . . .	1 B-2	
Secretario Artiles . . . . .	2 B-3	
Secretario Padilla . . . . .	4 C-1	
Segura . . . . .		Troya—Saturno (San Nicolás)
Sedeño . . . . .	9 B-4	
Senador Castillo Olivares . . . . .	6 C-2	
Serdeto . . . . .	1 D-2	
Sevilla . . . . .	2 C-1	
Siberio . . . . .	9 B-3	
Silva . . . . .	1 D-3	
Silvestre Bello . . . . .	9 A-1	
Simancas. . . . .	4 C-1	
Simón Bolívar . . . . .	2 A-2	
Sirena . . . . .		D. G. del Rio—Saturno (S. Nic.)
Sor Brígida . . . . .	8 B-3	
Sor Jesús . . . . .	8 A-4	
Sor Simona . . . . .	10 D-4	
Stagno (Plaza). . . . .	7 B-2	
Suárez Naranjo . . . . .	6 C-5	
Suárez Miranda . . . . .	9 B-1	
TABAIBAL . . . . .	1 B-4	
Tajaste . . . . .	1 B-2	
Tajo. . . . .		D. G. del Rio—Saturno (S. Nic.)
Taliarte . . . . .	1 B-2	
Tamadaba . . . . .	1 D-3	
Tamarán . . . . .	1 C-4	
Tanausú . . . . .	1 B-4	
Tauro . . . . .	1 B-3	
Tecén . . . . .	1 B-3	
Teguise . . . . .	1 B-5	
Temisas . . . . .	1 B-5	
Tenerías (Barrio) . . . . .		Barrio San Cristóbal
Tenerife . . . . .	1 A-2	
Tenesor . . . . .	1 C-4	
Tenesoya. . . . .	1 C-5	
Tte. Cornel. Castillo Olivares . . . . .	9 C-4	
Tenteniguada . . . . .	1 D-2	
Teodoro Goldín . . . . .	10 D-5	
Terrero . . . . .	7 C-1	

**Sector  
Cuadro**

Tesoro . . . . .		Mirasol—Ladera Castillo (S. Nic.)
Timagan . . . . .	1 C-1	
Tinguaro . . . . .	1 C-2	
Tirma . . . . .	1 C-4	
Tirso de Molina . . . . .	5 C-2	(no figura)
Toledo . . . . .	8 B-3	
Tomás E. Edison . . . . .	2 D-1	(no figura)
Tomás García Guerra . . . . .	9 A-2	
Tomás de Iriarte . . . . .	6 B-2	
Tomás Miller . . . . .	2 C-1	
Tomás Morales (paseo) . . . . .	6 C-2	
Tomás Morales (Plaza) . . . . .	6 C-3	
Tomás Quevedo . . . . .		Exp. Muelle S. Fernd. y Grísimo.
Tormento . . . . .	10 C-2	
Torres . . . . .	7 B-2	
Torres Quevedo . . . . .	2 C-3	
Trafalgar . . . . .	1 C-5	(no figura)
Travieso . . . . .	7 C-3	
Triana (Calle mayor) . . . . .	5 B-4	
Tristana . . . . .	10 B-3	
Troya . . . . .		D. G. del Rio—Tesoro (S. Nic.)
Tufia . . . . .	1 B-2	
Turia . . . . .		D. G. del Rio—Saturno (S. Nic.)
UMIAGA . . . . .	1 C-4	
Utiaca . . . . .	1 B-2	
VACAGUARE . . . . .	1 C-5	
Valencia . . . . .	3 C-3	
Valparaiso . . . . .	4 A-2	
Valsendero . . . . .	1 C-1	
Vasco de Gama . . . . .	1 B-2	
Veintinueve de abril . . . . .	2 B-3	
Velarde . . . . .	4 C-4	
Velázquez . . . . .	5 C-3	
Venegas . . . . .	6 A-2	
Veneguera . . . . .	1 B-3	
Venus . . . . .		D. G. del Rio—Tajo (S. Nicolás).
Venezuela . . . . .	4 C-5	
Verdi . . . . .	8 A-4	
Vergara . . . . .	4 B-2	
Vasco de Gama . . . . .	1 B-2	
Victor Hugo . . . . .	3 C-3	
Victor Pérez . . . . .		Farnesio—B. Guinig. (S. Roque).
Viera y Clavijo . . . . .	7 C-4	

Sector  
Cuadro

Villavicencio . . . . .	7	C-3
Viriato . . . . .	4	C-5
Voluntad. . . . .	10	B-3
WAGNER . . . . .	5	C-4
Wenceslao Perdomo . . . . .	2	B-1
ZARAGOZA . . . . .	10	C-3
Zorrilla . . . . .	5	B-4
Zuasnavar . . . . .	9	C-4

## MAPA DE PLAYAS DE GRAN CANARIA

Ofrecemos el mapa completo de nuestra isla, con una importante novedad: la de destacar la situación de unas cincuenta playas, indicadas en el mapa con una pequeña sombrilla.

### Breves consejos para al aficionado a las playas.

Si usted desea disfrutar plenamente de una playa canaria, no ha de tener en cuenta factores que en otros países son importantes. En Canarias no existen peces dañinos, ni corrientes peligrosas (salvo la resaca de algunas costas bajas). Tampoco es de temer la temperatura del agua.

En los días de viento extremado, merece ser considerada la dirección del viento reinante, para elegir en cada temporada las playas perfectamente apacibles. El viento habitual es el alisio del Noroeste; así pues resultan preferibles las costas contrarias, al abrigo del macizo montañoso. Las playas más abrigadas son las del Sur-Sureste, desde Juan Grande a Mogán. En los escasos días de viento Sur, conviene elegir las costas norteñas, por lo general más bravías, pero siempre atractivas.

Estas consideraciones no son necesarias con tiempo normal.

El sol suele ser más constante en toda la mitad sur de la isla, donde en pleno invierno abundan los días de delicioso sol ininterrumpido.

En el mapa consta igualmente la pesca deportiva más abundante en el litoral.

## MAP OF THE BEACHES OF GRAN CANARIA

We present the complete map of the island in which almost fifty beaches are located by an important novelty kdown as a small sunshade.

### Short advises to those which are fond of beaches

If you want to enjoy at any of the beaches in the Canary Islands you must not take into consideration the factors which are important in another countries. We do not have any dangerous fish or wather draughts; the water temperature is good and we do only have a kind of surge at very few low coast areas.

In the days of excessive wind one must take it into consideration and choose the perfect beaches for the season. The normal wind is the «*alisio*» which blows from the Northwest, so the contrary coasts are perfectly protected by the mountains. The beaches that are protected most are those of the South-Southeast from Juan Grande to Mogán. In the scarce days when the wind blows from the south it is advisable to choose the northern coasts, more savage than the others but always very attractive

Having normal wather these considerations are not necessary as the sun is more constant in the southern part of the island. In winter the days are filled with bright sunshine.

On the map you also will find the best places for fishing.

## INDICE

	<u>PÁG.</u>
<b>Breve Historia de la isla</b> . . . . .	5
<b>Una vuelta por Las Palmas</b> . . . . .	21
<b>Excursiones desde Las Palmas.</b>	69
Norte. Valle de Agaete . . . . .	71
Centro. Cruz de Tejeda . . . . .	83
Sur. Maspalomas . . . . .	97
Otros medios para ver la isla . . . . .	110
<b>Viajes que se sugieren.</b>	
Vuelta a la isla . . . . .	113
San Bartolomé a Fataga . . . . .	117
Moya . . . . .	126
Artenara . . . . .	128
Bandama y Atalaya . . . . .	131
<b>Deportes como espectáculo</b> . . . . .	133
(Lucha canaria, Galgos, Fútbol, Gallos, Boxeo, Natación, Frontón)	
<b>Deportes activos</b> . . . . .	143
(Tennis, Golf, Golf miniatura, Natación, Esquí acuático, Pesca, Navegación, Tiro).	
<b>Exposiciones, Museos e Iglesias</b> . . . . .	151
Museo de Néstor . . . . .	151
Museo Canario . . . . .	153
Casa de Colón . . . . .	160
Universidad Internacional de Canarias . . . . .	165
Casa Museo Pérez Galdós . . . . .	166
Iglesias . . . . .	168
<b>Como se come y se bebe en Las Palmas</b> . . . . .	177
Climatología insular . . . . .	184
<b>Alojamientos</b> . . . . .	185

(Lista completa de Hoteles, Residencias, Pensiones, etc.)

A continuación, sin número de página, se ofrece una lista de las calles de Las Palmas, con su referencia en cuadrículas sobre DIEZ PLANOS de los diferentes sectores de la ciudad. Y un mapa de carreteras y playas de la isla



---

Agradecemos a don Francisco Rojas la cesión de las fotografías que figuran en este libro. Asimismo damos las gracias a don Antonio Padrón y don Fernando Villalobos por autorizarnos a reproducir sus viñetas.

---

BIBL.UNIV.-LAS PALMAS DE GRAN CANARIA

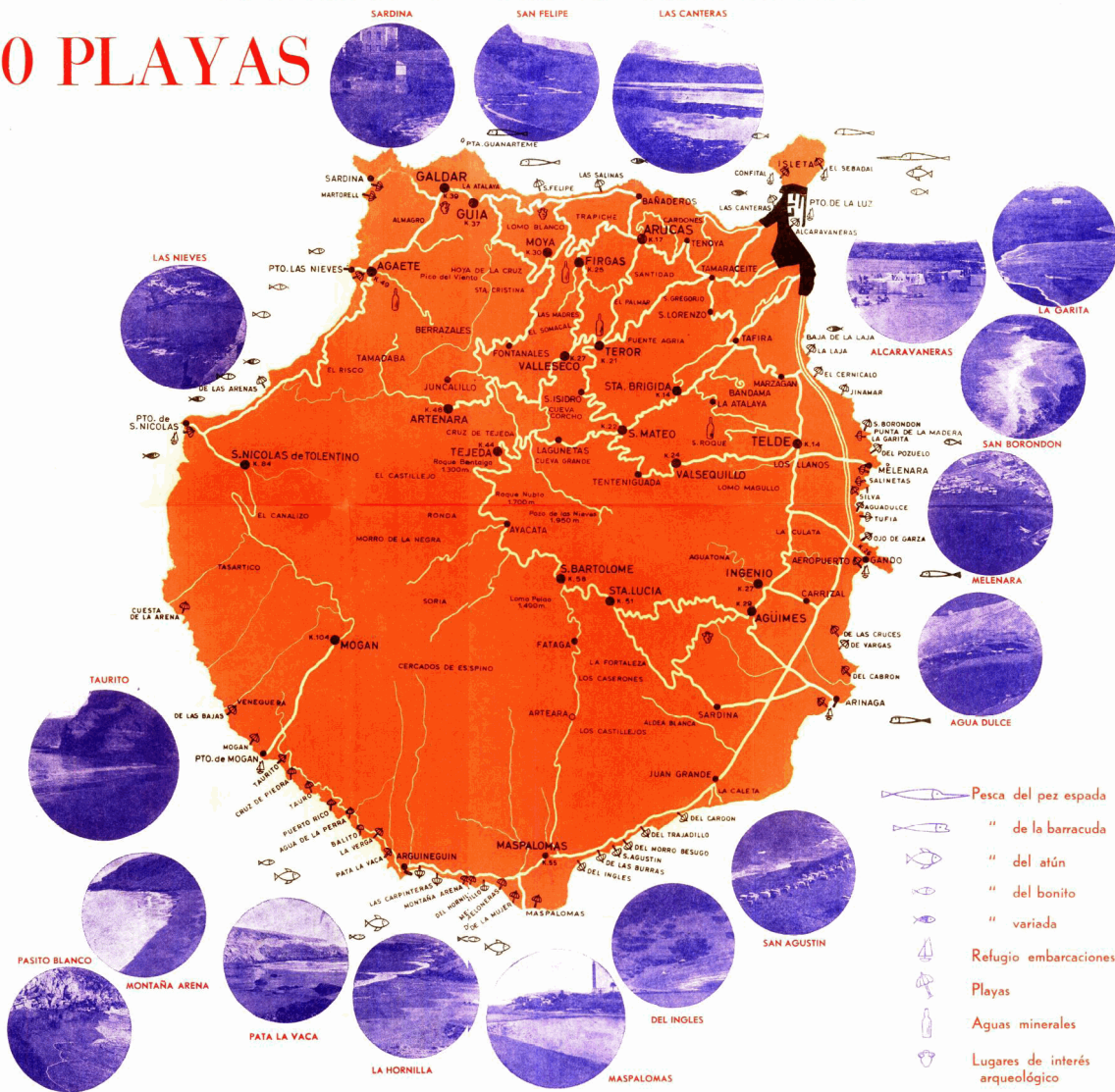


\*504570\*

**BIG 908.649 HOD gui**

# GRAN CANARIA

## 50 PLAYAS



- Pesca del pez espada
- " de la barracuda
- " del atún
- " del bonito
- " variada
- Refugio embarcaciones
- Playas
- Aguas minerales
- Lugares de interés arqueológico

