

Banda de Música Aires de La Aldea 2001-2021



20° Aniversario de Fundación, septiembre de 2021

BANDA DE MÚSICA
AIRES DE LA ALDEA
2001-2021

Francisco Suárez Moreno

BANDA DE MÚSICA
AIRES DE LA ALDEA
2001-2021



© Francisco Suárez Moreno
© De esta edición: Aires de La Aldea
© De las ilustraciones: autores e instituciones correspondientes

PRIMERA EDICIÓN: 2021
Corrección de textos y cuidados: José Francisco Navarro Matías

ISBN: en curso.
DL: en curso.

ÍNDICE

PRESENTACIÓN.....	09
I. BREVE HISTORIA DE LA MÚSICA DE BANDA EN LA ALDEA DE SAN NICOLÁS (1907-2021).....	13
II. LA ESCUELA MUNICIPAL DE MÚSICA Y SUS BANDAS.....	21
Inicios (1981-1985), 21	
Antonio Sosa, primero director, 22	
Consolidación (1985-2015), 24	
Bandas de la Escuela Municipal, 26	
III. LA BANDA DE MÚSICA AIRES DE LA ALDEA Y SU ESCUELA (2001-2021).....	29
Fundación y presentación, 29	
Evolución y sus nuevas generaciones, 32	
Proyectos, componentes, instrumental y repertorio en su 10º Aniversario, 2011, 36	
Directores, 36	
Situación actual (2011-2021), 40	
IV ANEXO	
REPERTORIO MUSICAL DE AIRES DE LA ALDEA, 2021.....	47
V REFERENCIAS BIBLIOGRÁFICAS	53



PRESENTACIÓN

AIRES DE LA ALDEA ya cumple 20 años. Su Banda de Música se mantiene con nuevas piezas que engrosan su largo repertorio. Y, desde 2016, tenemos nuestra propia escuela de música.

A veces, según van saliendo de nuestra escuela nuevas generaciones, los más veteranos reflexionamos sobre *cómo pasa el tiempo*. Y nos sentimos orgullosos de mantener viva la llama musical en nuestro municipio, con otros proyectos y conjuntos musicales de nuestro pueblo, de mantener la larga tradición musical que tiene La Aldea, desde 1907.

En 2011, celebramos el décimo aniversario con la publicación de un libro sobre la historia de la música de nuestro pueblo titulado *Bandas de Música en La Aldea (1907-2011)*. Y ahora lo hacemos con este breve ensayo de 50 páginas, cuyo contenido se ha extraído de la citada obra, ahora en formato digital, y más centrado en nuestra asociación. Ambos trabajos realizados por el cronista oficial de nuestro municipio, Francisco Suárez Moreno, estimado Siso, maestro y profesor de casi todos los miembros de esta asociación.

Decía Eurípides que «el tiempo revela todas las cosas: es charlatán y habla hasta cuando no se le pregunta», y claro que sí... también entona melodías de ayer y de hoy, lo decimos nosotros con nuestros instrumentos abriéndonos paso por esos caminos por los que nuestra sociedad Ai-

res de La Aldea, avanza rebasando ya la segunda década de este siglo.

Gracias a la sociedad aldeana, a colaboradores, instituciones y a nuestros alumnos-músicos de todas las edades por hacernos felices.

La Aldea de San Nicolás, agosto de 2021.

José Francisco Navarro Matías.

JUNTA DIRECTIVA DE LA ASOCIACIÓN MUSICAL AIRES DE LA ALDEA EN 2021

PRESIDENTE

JOSÉ FRANCISCO NAVARRO MATÍAS

VICEPRESIDENTE

GUSTAVO RODRÍGUEZ SUÁREZ

SECRETARIA

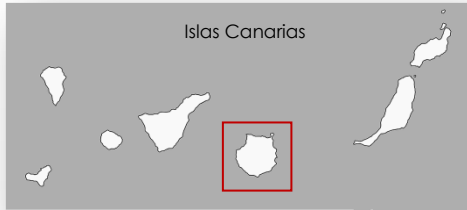
CRISTINA MARTÍN SOSA

TESORERO

JULIO RENÉ MELIÁN SUÁREZ

VOCALES

MIGUEL A. AFONSO PÉREZ
JOSÉ ANTONIO OJEDA SARMIENTO
GARA UMPIÉRREZ MÉNDEZ
ABIÁN MIRANDA MORENO
ALBA VALENCIA HERRERA



GRAN CANARIA





I

BREVE HISTORIA DE LA MÚSICA DE BANDA EN LA ALDEA DE SAN NICOLÁS (1907-2021)

El movimiento de bandas de música en las Islas Canarias comienza a la par con la de otros lugares de los estados modernos de Europa y América, puesto que, ubicadas estas islas en un punto del tránsito marítimo atlántico y de estrechas relaciones comerciales intercontinentales, llegan a ellas de inmediato tanto las tendencias musicales como los nuevos instrumentos de bandas y orquestas de todos los países.

Sus primeros pasos son similares a los que se dan en otros lugares: primero se crean bandas militares cuyos componentes son casi todos músicos paisanos.

Y, casi de inmediato, entre 1836 y 1870 surgen las primeras bandas, en unos casos de aficionados y en otros, de instituciones civiles (sociedades, ayuntamientos, patronatos...) e incluso religiosas de mayor o menor grado (seminarios, parroquias, y círculos católicos de obreros).

Podemos calcular que entre 1836 y 1936 pudieron haberse creado en Canarias unas 10 bandas militares y unas 90 bandas civiles (considerando que no todas se mantienen a lo largo del tiempo y evolucionan o cambian de naturaleza), o sea, un centenar aproximadamente.

La fundación de la primera banda de música en La Aldea de San Nicolás tiene lugar en 1907¹, por iniciativa de La Parroquia, en el marco de la asociación Círculo Católico de Obreros (1907), iniciativa del cura Juan León Larena.

En 1928, tras la desaparición de aquella primera banda en los años de la Primera Guerra Mundial, el Ayuntamiento de La Aldea apoyado por la nueva sociedad cultural y recreativa, el *Centro Cultural y Progresista de San Nicolás*, asume la creación de la *Banda Municipal de Música de La Aldea*, cuya etapa de oro tiene lugar en los años de la Segunda República, siendo sus primeros directores José Quintana Bautista y Tomás León Afonso.

Para sus conciertos, el Ayuntamiento levanta, en 1935, un artístico quiosco de estilo modernista en su La Alameda construida en 1924.

Esta banda municipal, durante y después de la Guerra Civil, atraviesa por varias crisis, y no llegará a tener el esplendor de antaño aunque tendrá un mismo director: Buenaventura Araújo García, hasta que se desintegra lentamente y desaparece como conjunto hacia 1968. Luego pasan 16 años (1968-1984) sin banda en el pueblo y en un determinado período (1973-1984) una banda juvenil de cornetas y tambores la sustituye en los eventos sociales y religiosos más importantes; tiempo en que no se forman músicos de instrumentos de viento. En 1981, la Transición Política avanzaba, y el Ayuntamiento pone en marcha una nueva escuela municipal de música, que en 1984 da su fruto con enorme expectación vecinal: la *Banda Municipal Juvenil de Música*.

La *Escuela Municipal de Música* se consolidó a lo largo de estos 30 años aportando músicos a las bandas, y decimos *bandas* porque en estos tres decenios han habido tres: la primera dirigida por Antonio Sosa (1984-1990); la segunda, fundada por alumnos de la anterior ya mayores en 2001, con el nombre

¹ SUÁREZ MORENO, Francisco (2011): *Música en La Aldea (1907-2011)*. Anroart Ediciones, 2011. ÍDEM (2014) *Bandas de Música en Canarias* (ULPGC, I Jornadas de Musicología y Etnomusicología). En ambos trabajos hacemos referencias bibliográficas de la historia de las bandas en pueblos de Canarias.

de *Banda de Música Aires de La Aldea* y, la tercera, en 2005, en el marco del sistema de enseñanza se crea la *Banda Juvenil de la Escuela de Música de La Aldea de San Nicolás*. Son tres proyectos integrados en uno porque profesores, directores, músicos, alumnos... van a por un mismo objetivo de desarrollo de la música de banda en este municipio.

En resumen, en la música local conviven otras manifestaciones (conjuntos, orquestas, rondallas folclóricas, banda de cornetas y tambores, charangas...), donde nacen y desaparecen tendencias y proyectos. Destaca la creación de Escuela Municipal de Música (1981) y la *Banda Municipal Juvenil de La Aldea* (1984-1990) cuya generación de músicos luego fundará, en 2001, la *Banda Aires de La Aldea* y, en 2005, la *Banda Juvenil de la Escuela de Música*. Además se crean las escuelas, con sus bandas, de *Isidro Rodríguez* y de *Gloria de la Nuez Aires de La Aldea*.

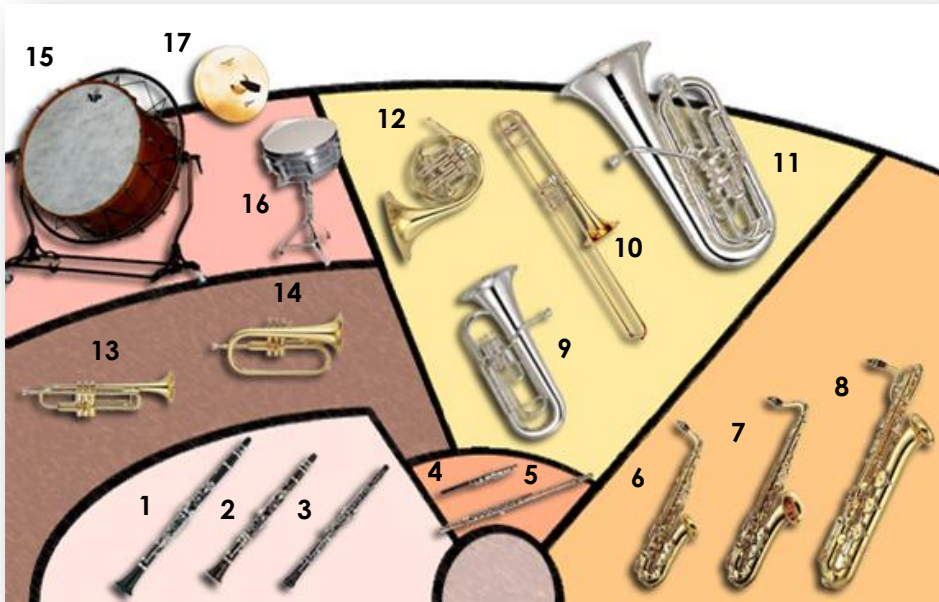
Arriba, el párroco Juan León Larena y abajo José Quintana Bautista primer director de la banda municipal.






Banda municipal de La Aldea. Arriba hacia 1930-1931 con su director Tomás León Afonso (1) y, abajo, en 1934, dirigida por Buenaventura Araújo García (2).

INSTRUMENTOS BÁSICOS DE LAS BANDAS DE MÚSICA MODERNAS



-  1. Clarinete, 2. Requinto y 3. Oboe
-  4. Flauta y 5. Flautín
-  6. Saxofón Alto, 7. Saxofón Tenor y 8. Saxofón Barítono
-  9. Bombardino, 10. Trombón, 11. Tuba o Bajo y 12. Trompa
-  14. Trompeta y 15. Fliscorno
-  16. Bombo, 17. Caja y 18. Platillos

GENERACIONES DE MÚSICOS DE BANDA EN LA ALDEA. 1963-1984



Arriba: ocho de diciembre de 1963, última formación de la Banda municipal de La Aldea, dirigida por Buenaventura Araújo. Abajo, 20 de abril de 1984, presentación y primer concierto de la Banda Juvenil de la Escuela de Música de La Aldea, dirigida por Antonio Sosa Suárez.

ARQUITECTURA HISTÓRICA PARA LA MÚSICA EN LA ALDEA: EL QUIOSCO DE LA ALAMEDA

1



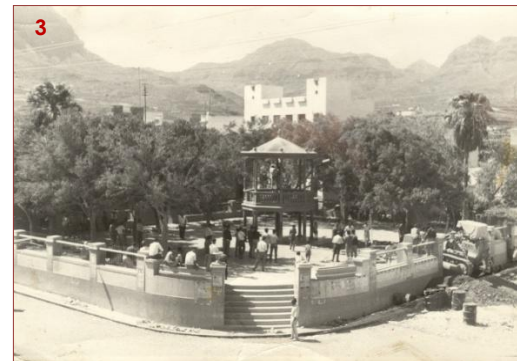
1. Septiembre de 1935, La Alameda de La Aldea (de 1924) con su quiosco recién terminado. 2. Perspectiva interior de la cubierta de este quiosco hacia 1954. 3. Agosto de 1966, momento en que un tractor entra en La Alameda para derribar este emblemático punto de encuentro de la música de las gentes.



Foto de José Medina cedida por Chano Sosa.

Los ayuntamientos de muchos pueblos y ciudades, entre finales del siglo XIX y principios del XX, levantarán en sus plazas y alamedas los **Quioscos de la Música**, donde las bandas daban sus conciertos.

Algunos subsisten y otros desaparecidos se han reconstruido. Son arquitecturas en forma de un templo de planta circular o poligonal cubierto y abierto; unos de madera, otros de hierro forjado combinado con maderas y también otros de obra de fábrica artísticamente moldeadas con cornisas, columnas y balaustres; en diferentes modelos arquitectónicos casi todos con trazos modernistas (eclecticos o historicistas) como lo fue este de La Aldea de San Nicolás, reconstruido recientemente, según diseño y colores muy aproximados al original





II

LA ESCUELA MUNICIPAL DE MÚSICA Y SUS BANDAS (1981-2015)

Inicios (1981-1985)

En octubre de 1981, el Ayuntamiento de La Aldea formaliza un contrato con Antonio Sosa, para la enseñanza en la nueva escuela municipal, para clases de solfeo. Luego, a mediados de 1982, se incorporan los instrumentos de viento y percusión básicos, adquiridos por las familias del alumnado. A principios del verano de 1983 la escuela ya disponía de una matrícula de 50 alumnos repartidos en dos turnos de dos horas cada uno.

En el primer turno figuraban unos 20 alumnos con edades comprendidas entre los 8 y 16 años que cursaban tercero de solfeo y dominaban instrumentos de viento. En el segundo estaban los que se habían incorporado más recientemente y cursaban primero y segundo de solfeo. Se esperaba que con el grupo aventajado (11 niñas y 9 niños) se podía presentar la banda en las fiestas patronales de septiembre, pero, según declaraba su director a la prensa:

«Carecemos de algunos instrumentos como el trombón, bajo, bombardino, etcétera, que por su alto coste los va a adquirir el Ayuntamiento. El resto, saxofones, clarinetes, trompetas, etcétera los han adquirido individualmente los padres de los alumnos (...), con la banda formada, la ilusión y satisfacción serían mayores»¹.

El 20 de abril de 1984 (proce-sión del Viernes Santo), se presenta la *Banda Municipal de la Escuela de Música de La Aldea*, con 33 miembros, en edades comprendidas entre los 8 y 16 años y con un índice de paridad de género, casi al 50%, indicativo del consolidado Cambio Social. Supuso una gran alegría del pueblo y un fuerte impulso, además de un extraordinario incentivo para niños y jóvenes del municipio, que se traduce en un aumento de la matrícula de la Escuela, que al mes siguiente se sitúa en los 100 alumnos, con notable presencia de niñas. Pero el director declaraba en la prensa que esto era una «realidad a medias y hacía falta más colabora-

ción (...), el objetivo final es crear una auténtica banda con más de sesenta miembros (...))»².



Antonio Sosa Suárez formador de la nueva generación de músicos aldeanos.

Antonio Sosa, primer director

Antonio Sosa Suárez (La Aldea, 1931-2008), hijo de José Sosa Montesdeoca (miembro de la primera banda de 1907) empezó a tocar en la Banda Municipal de Música de La Aldea hacia 1939-1940 con solo 9 años, tanto el clarinete como el saxofón. En 1941 se trasladó

¹ *Canarias* 7, 3 de agosto de 1983, p. 11.

² *Canarias* 7, 31 de mayo de 1984, p. 11.

a Guía para estudiar Bachillerato y de allí a Las Palmas para ingresar en el Conservatorio de Música, donde aprendió con los maestros Agustín Coch y José Moya el dominio de los instrumentos de viento y cursó cinco años de violín. En 1952 se fue a Tenerife, donde alternaba el estudio de música de piano con el trabajo profesional en orquestas de música ligera. En 1954 marcha a Brasil y allí inicia su aventura americana de once años por este país, Paraguay, Uruguay y Guayana Francesa, como músico y cantante de orquestas y profesor. En Amapá (Brasil) fue director de su Conservatorio.

Regresa a Canarias en 1965 y trae consigo los toques orquestales caribeños de aquel momento, como el *merengue* y la *bossa nova*, que populariza por Gran Canaria y sobre todo en su pueblo, donde fue recibido con gran expectación. Se integra en la famosa *Orquesta Mejías*, que se anuncia con «*su cantante internacional Antonio de Sousa*». Contrae matrimonio, en 1972, con una joven sueca y con ella se marcha en 1977 a Estocolmo, donde reside

hasta 1980, dedicado a la música ligera, aparte de su integración en la Orquesta Filarmónica de Estocolmo. Cuando retorna a Canarias, con 49 años, ya era una persona de vasta cultura, músico que dominaba varios instrumentos y hablaba cinco idiomas. Es cuando el Ayuntamiento de La Aldea lo contrata en 1981 para poner en marcha una escuela municipal de música, de donde saldrá en 1984 una nueva banda municipal. En este tiempo funda con músicos locales la orquesta-conjunto, *Los del Vasaguán*. En 1996 se jubila como empleado del Ayuntamiento, en la Escuela Municipal de Música en la que impartía clases de solfeo e instrumentos de viento.

Falleció el 11 de mayo de 2008 y fue solemnemente despedido a los acordes de la marcha fúnebre que había enseñado a sus alumnos, en aquel momento ya en la *Banda de Música Aires de La Aldea*. Fue homenajeado por estos el 4 de septiembre de aquel año.

Consolidación (1985-2015)

A finales de octubre de 1985, el Ayuntamiento lleva a cabo una campaña en los colegios e institutos del municipio para iniciar el curso de la Escuela de Música como filial del Conservatorio (enseñanza libre que requería exámenes en Las Palmas). La matrícula alcanza los 140 alumnos y, a tal efecto, el Ayuntamiento contrata aparte de Antonio Sosa (solfeo, saxofón y clarinete), a los profesores María Isabel Peña Hernández (solfeo y canto), Gloria Celeste de la Nuez García (solfeo y piano) y al matrimonio Cinta Varea (flauta) y José Canet Roig (clarinete), con los que se conforma una mejor estructura docente.

En los años siguientes la Escuela va mejorando con la incorporación, en 1986, de los profesores Rafael Sala Martín (trompeta y trombón) y Matías Guash Cusidó (solfeo y piano). Estaban sujetos a un contrato anual, pero de jornada a tiempo parcial, según las necesidades, con sueldos mensuales comprendidos entre las 45 y 70 mil pesetas.



Don Matías Guash otro formador de nuevas generaciones de músicos aldeanos.

Después de 1989, la responsabilidad de la Escuela es asumida totalmente por don Matías Guash (Tarragona, 1925), músico profesional de gran experiencia, que dominaba varios instrumentos musicales. Había terminado la carrera de Profesor de Piano en el Real Conservatorio de Música de Madrid en 1961. En su haber consta la autoría de más de cien canciones registradas en la Sociedad de Autores, algunas de las cuales cantadas por famosos cantantes como Antonio Molina. Había tocado en reconocidas orquestas y había sido director

de la Orquesta de Televisión Española en Canarias en el programa *Destino al Éxito* (1982-1983). Llegó a La Aldea por Antonio Sosa, compañero de orquesta, en 1986 y se ha quedado desde ese tiempo en este pueblo. A sus 96 años, aún vive en la residencia de mayores del municipio.

Con el paso del tiempo la Escuela Municipal de Música mantiene la oferta de enseñanza libre de solfeo, piano, instrumentos de viento... a cargo de profesores contratados por el Ayuntamiento, con exámenes finales en el Conservatorio Superior de Música de Las Palmas de Gran Canaria. Pero el nuevo sistema educativo español, regulado a través de la Ley General de Educación (LOGSE) de 1992 y las posteriores disposiciones legales, generó grandes cambios en todos los niveles de la enseñanza.

El 16 de abril de 2002, el Ayuntamiento presentaba, ante la Consejería de Educación, Cultura y Deportes del Gobierno de la Comunidad Autónoma de Canarias, un proyecto para que su escuela de música se reglara de

forma oficial. En el mismo se recogía un programa de mínimos referidos a lenguaje musical, instrumento y práctica vocal e instrumental de grupo; profesorado y dirección con sus méritos académicos y pedagógicos, las condiciones materiales del inmueble donde se impartiría la enseñanza y el equipamiento necesario, que aseguraba la correspondiente calidad educativa.

A tal efecto, el 27 de enero de 2003 el Gobierno de Canarias autorizó la transformación de la *Escuela Municipal de Música de La Aldea*, a la nueva legislación de docencia musical pública, con capacidad para 120 puestos escolares, como Escuelas de Música y Danza, dependiente del Registro de Centros Docentes (código 35013763), estableciendo que el Servicio de Inspección Educativa velaría por la adecuación de la misma a la legalidad y asesoraría en lo pedagógico. Este nuevo centro podría expedir credenciales de los estudios cursados por sus alumnos.

La escuela se trasladó a las antiguas instalaciones de Educación

Infantil del Colegio de La Ladera, como centro oficial de la red de la enseñanza de música y danza de nuestra comunidad autónoma. Ofrecía enseñanzas musicales (lenguaje musical, instrumentos de viento, coro, piano, guitarra, violín y banda o conjunto musical), a cargo de 10 profesores para una matrícula de 150 alumnos.

En 2005 empezó a impartirse la asignatura *Conjunto Musical* que, en aquel momento no estaba reglada oficialmente. Era una idea del equipo de profesores para dar una formación de cara a la música de banda y, a la vez, incentivar al alumnado con un estímulo como el de la proyección inmediata a la *Banda Aires de La Aldea*. La plantilla del profesorado sufrió, como consecuencia de la reforma e implantación de nuevas enseñanzas, una profunda modificación triplicando su matrícula. Nayra Ojeda Santana venía ocupando el cargo de la dirección del centro desde 2002-2003.

En 2015 el Ayuntamiento, en su política de ajustes económicos cierra esta escuela municipal y ofrece apoyo a equipos privados

que gestionaran esta modalidad de enseñanza con las instalaciones y materiales preexistentes de propiedad municipal.

La escuela municipal se cierra definitivamente en 2015 y el Ayuntamiento prestó sus instalaciones municipales de La Ladera al nuevo proyecto de enseñanza musical *Isidro Rodríguez*, una escuela de música privada que también creará su propia banda. En 2016 el proyecto de la *Banda de Música Aires de La Aldea* funda su propia escuela de música como estudiaremos más adelante.

Bandas de la Escuela Municipal (1984-2011)

1. La *Banda Municipal Juvenil*, 1984

La primera *Banda Municipal Juvenil de la Escuela de Música de La Aldea*, creada por Antonio Sosa, que hizo su presentación oficial el 20 de abril de 1984, se mantuvo activa a lo largo de unos seis años, en los que se puede distinguir una primera etapa de continua expansión hasta 1987, y otra marcada por una decadencia que ter-

mina por su desintegración hacia finales de 1990.

De los 33 miembros con que fue presentada en abril de 1984 se alcanza, unos dos años después, a más de 40, tras la incorporación de algunos alumnos que luego serían básicos en esta y en las siguientes bandas; pero, tres años después, comenzó a menguarse por la salida de sus componentes mayores fuera de La Aldea a cursar estudios superiores, algunos universitarios de carreras diversas y otros en el Conservatorio Superior de Las Palmas. Esta banda participaba en todos los actos cívicos y religiosos de la localidad y, en alguna ocasión, en encuentros de bandas en otros municipios. Su repertorio incluía piezas de la música popular como pasodobles, valeses, algún foxtrot y piezas clásicas. En las procesiones religiosas solían tocar marchas como *Triunfal*, *Fervor*, *Adoración*, *Divina Gracia*, *Plegaria...* destacando en las de Semana Santa, las fúnebres de Chopin y *Jesús Preso* (de E. Cebrían).

Se desintegra, a principios de los años noventa, por falta de incentivos, diferencias con la direc-

ción y, sobre todo, porque los jóvenes mayores se iban progresivamente a cursar estudios universitarios fuera del municipio y los ensayos estaban quedando vacíos. No obstante, a partir de 1991 por las fiestas patronales, y por iniciativa del párroco Manuel Reyes Brito, los componentes de la banda cumplían, sin ánimo de lucro, con el compromiso adquirido de actuar en la procesión del Día de San Nicolás.



Banda Juvenil Municipal de La Aldea a finales de los años ochenta tocando en una procesión.

2. Nueva Banda Juvenil de la Escuela de Música (2005-2011)

Esta banda se creó en el curso 2005-2006 con el fin de que el alumnado desarrollara habilidades para tocar en conjunto y preparar piezas sencillas para los conciertos propios de la actividad lectiva de la Escuela de Música, dentro del área curricular estudiada de *Conjunto Musical*. La formación estaba compuesta por cerca de 40 miembros, en edades comprendidas entre los 10 y 18 años, más algunos mayores, profesores de la Escuela de Música y de la *Banda Aires de La Aldea* que ejercen de apoyo. Predomina el grupo de saxofones (16) seguido de las flautas (6), trompetas (6), clarinetes (5), trombones (2) y percusión (1).

A lo largo de seis años la banda fue mejorando su calidad y capacidad para abordar piezas con mayor nivel de dificultad. Participó, fuera del municipio, en el *Encuentro Regional de Escuelas de Música de Teror*, en diciembre de 2007; en el *Encuentro de Bandas Infantiles del Conservatorio Profesional de Música de Las Palmas de Gran Canaria*, en mayo de 2009 y en el

Primer Encuentro de Bandas de Música de Mogán, en abril de 2011.

Su director fue Francisco José Suárez Tacoronte, profesor de esta escuela (conjunto musical y saxofón), miembro como ya indicamos de la primera banda de la escuela municipal de música creada en 1981 y director de la *Banda Aires de La Aldea* entre 2001 y 2005.

Su repertorio básico lo formaban piezas musicales infantiles, clásicas y bandas sonoras de películas como *Adagio Veneciano*, *La máquina de escribir*, *El final de la cuenta atrás*, fragmentos Disney...



Grupo de alumnos de la Escuela de Música en el concierto fin de curso de 2011.



LA BANDA DE MÚSICA AIRES DE LA ALDEA Y SU ESCUELA (2001-2021)

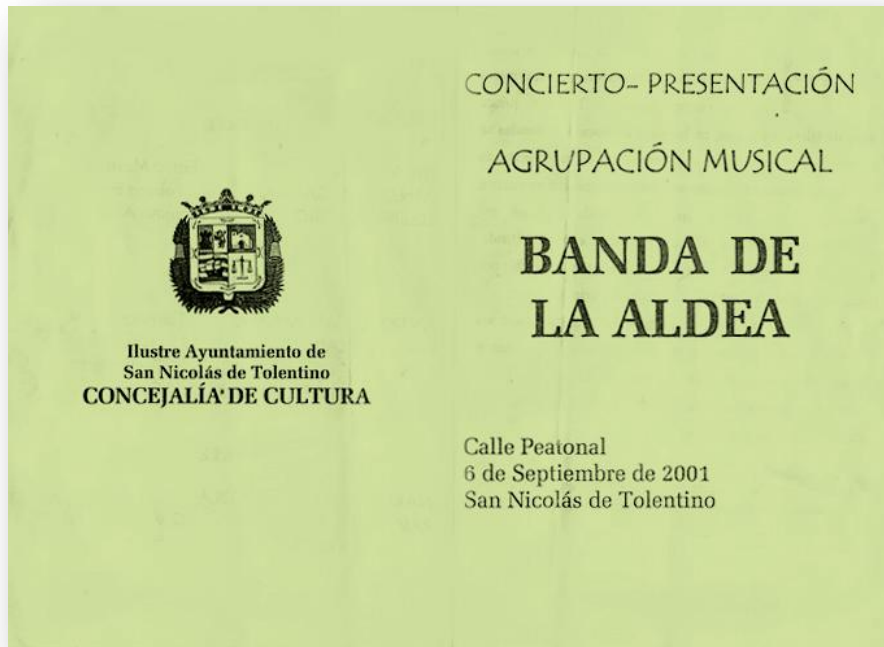
Fundación y presentación

En 1999, por iniciativa de la Concejalía de Cultura del Ayuntamiento y un grupo de músicos formados en la primera escuela municipal que había dirigido Antonio Sosa, ante la falta de una banda de música representativa del pueblo, se decide dar los primeros pasos para recuperar una nueva banda de música representativa. Se realizan diversos contactos con directores de banda y músicos veteranos como Matías Guasch, Antonio Sosa, Néstor José León... Antes se había intentado conformar un conjunto de cáma-

ra bajo la dirección de don Matías Guash, en el verano de aquel año. Y de ese conjunto inicial se logró, al año siguiente, ir dando los primeros pasos para crear una banda de música. La Concejalía de Cultura del Ayuntamiento estaba gestionada por José Francisco Navarro Matías, músico de banda, quien forma al equipo inicial de compañeros músicos que afrontan este proyecto formado por Miguel Afonso Pérez, Gustavo Rodríguez Suárez, René Melián Suárez, Fernando José León Afonso, Francisco Suárez Tacoronte, Carlos Alberto Valen-


cia García, Carmen Delia Castellano Felipe, Vicente Mario García Godoy y Beatriz Melián Suárez. Este equipo promotor contó con el asesoramiento técnico de los músicos Francisco José Suárez Tacoronte (primer director), Néstor José León Ojeda (segundo director) y Carlos Alberto Valencia García (subdirector). Y en el verano de 2001 comenzaron los ensayos con músicos locales que se unen al proyecto, con el objetivo de presentar a la nueva banda en las fiestas patronales de San Nicolás de Tolentino, en septiembre.

Con el nombre de *Banda de Música de La Aldea*, se presentó el conjunto, el 6 de septiembre de 2001, con un primer concierto en la calle principal del pueblo, entonces recién peatonalizada. Resultó un completo éxito aquella presentación, sobre todo por el calor popular con que fue arropado el nuevo proyecto y, además, la nueva banda amenizó la procesión del 10 de septiembre, día de San Nicolás de Tolentino, el patrono del pueblo.



CONCIERTO- PRESENTACIÓN

AGRUPACIÓN MUSICAL



**Ilustre Ayuntamiento de
San Nicolás de Tolentino
CONCEJALÍA DE CULTURA**

**BANDA DE
LA ALDEA**

Calle Peatonal
6 de Septiembre de 2001
San Nicolás de Tolentino



UN PROGRAMA DE CONCIERTO HISTÓRICO.

Hoy es un día histórico para nosotros. Conmemoramos la aparición de una nueva banda en nuestro municipio. Tras casi quince años de silencio musical, en lo que a formación de bandas se refiere, hoy podemos decir orgullosos "La Aldea tiene Banda de Música". Todos conocemos la tradición musical en nuestro municipio y los músicos que han surgido de aquí; era incomprensible que La Aldea no contase con una Banda. Desde la Concejalía de Cultura se ha hecho todo lo posible por hacer ese sueño realidad y hoy ya podemos dejar de soñar.

Gracias a un grupo de jóvenes desinteresados y a los esfuerzos de los profesores de música, Francisco Suárez y Carlos Valencia y también a la ayuda de Néstor León, podemos continuar con esa tradición musical que tanto ha marcado a nuestro municipio.

El Presidente de la Banda
Gustavo Rodríguez

El Concejal de Cultura
José Francisco Navarro

PROGRAMA

1ª PARTE

THE MISSION	Ennio Morricone
DANZA HUNGARA Nº 5	Johann Brahms
CELEBRE ADAGIO	Tomaso Albinoni

2ª PARTE

ANTIQUE CAR PARADE	Timothy Loest
WAGON TRAIN	Tom Molter
BANANA SPLIT	David Martin
THE INVINCIBLE WARRIOR	David Shaffer

3ª PARTE

NARDO CON BATA DE COLA	Rafael Jaén
PASODOBLE TE QUIERO	G. y M. Monreal
AMPARITO ROCA	Jaimé Teixidor

El seis de septiembre de 2001, se presenta el proyecto de la entonces Agrupación Musical Aires de La Aldea, en la calle Real recientemente peatonalizada. Se dio un concierto, cuyo programa adjuntamos, de tres partes con 10 melodías: *The Misión*, *Danza Húngara nº 5* y otras que conformaban la base de su repertorio oficial que incluimos en el Anexo.

Evolución y nuevas generaciones

El siguiente paso fue el conformar una asociación-patronato que gestionara la banda. La forma jurídica que adopta es la de asociación cultural, que es dada de alta en el Registro de Asociaciones de Canarias con el número 5.071, el día 21 de noviembre de 2001, como *Asociación Cultural y Musical Aires de La Aldea*, por lo que de *Banda de Música de La Aldea* pasó a denominarse como *Banda de Música Aires de La Aldea*, siendo su primer presidente Gustavo Rodríguez Suárez.

Esta nueva banda podía haber tenido carácter municipal, pero se toma la decisión de darle la forma de Asociación Cultural para poder tener una mayor autonomía en la toma de decisiones y poder solicitar de manera independiente subvenciones y ayudas al Ayuntamiento, Cabildo y Gobierno de Canarias.

El proyecto, desde un primer momento aunó a muchos componentes de *Aires de La Aldea*, a otros muchos colaboradores de la anterior banda de Antonio Sosa y a niños y jóvenes de la Escuela

Municipal de Música y a otros jóvenes músicos aldeanos residentes en otros municipios de la isla que volvían a La Aldea para las fiestas. El Ayuntamiento facilitó para los ensayos el local del Centro Municipal de Cultura con carácter provisional, hasta que se acondicionaron unas aulas del Grupo Escolar de La Ladera donde aún tiene su sede.

La Banda se integra, en 2002, en la *Federación de Bandas de Música de Gran Canaria*, lo que le permitió la recepción de importantes subvenciones para la adquisición de gran parte de los instrumentos de percusión, los más costosos, y algunos instrumentos bajos, como la tuba y el bombarдино. Pero los primeros años fueron algo complicados, sobre todo para compaginar un horario que permitiera acoplar el tiempo de los músicos locales que residían fuera del pueblo. Por otro lado, había que combinar y distribuir adecuadamente a los músicos veteranos con los jóvenes procedentes de la Escuela Municipal de Música.

La Banda firma un convenio con el Ayuntamiento para las intervenciones en las procesiones de los barrios del municipio, a cambio de una subvención anual de 3.000 euros. Por su parte, la Parroquia suscribe un compromiso para las actuaciones en las procesiones de Semana Santa, Corpus Christi y Santa Lucía, que quedaron al margen del convenio con el Ayuntamiento, para lo que aporta 1.200 euros anuales.

En 2003 asume la presidencia José Francisco Navarro y forma un nuevo equipo con Gustavo Rodríguez como vicepresidente, momento en que la Banda se uniforma con un nuevo traje color gris marengo; se renueva el repertorio musical y comienza a realizarse salidas a la Península (2003 y 2006) al municipio de Almonacid de La Sierra (Zaragoza), hermanado con La Aldea, así como a otros municipios de Gran Canaria, en conciertos organizados por la Federación.

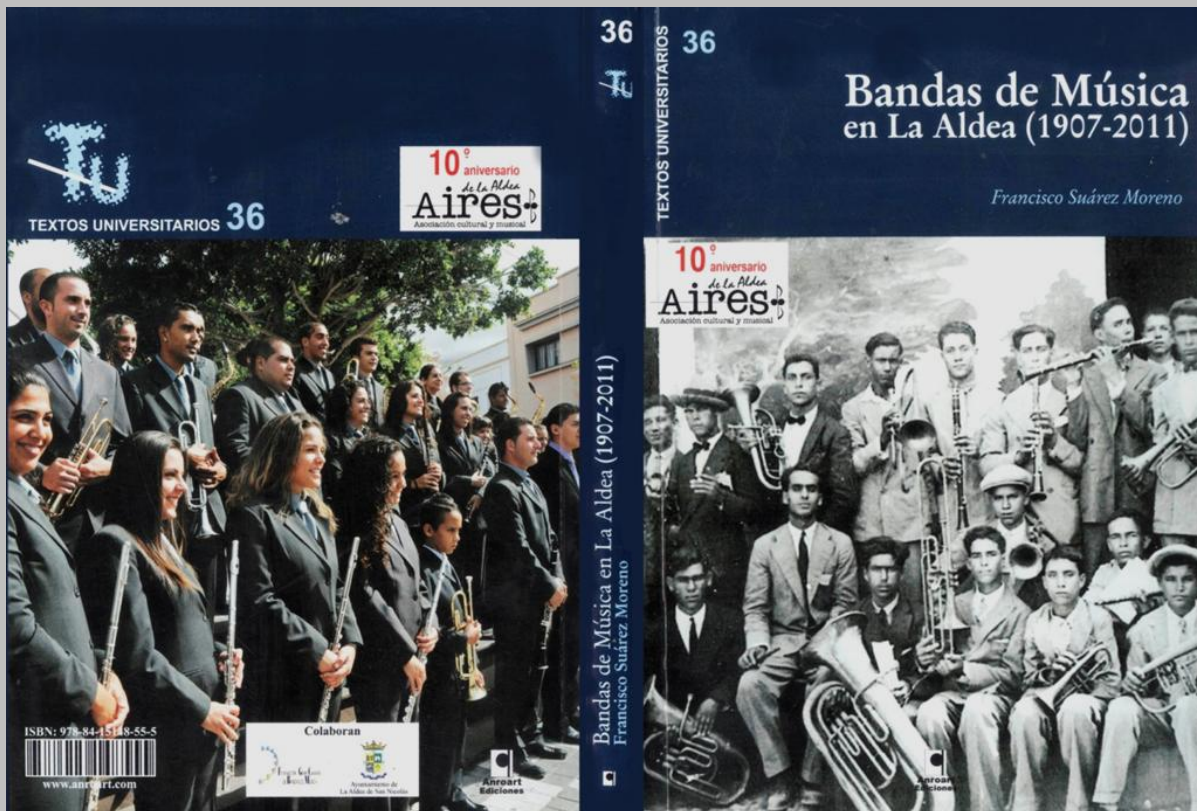
En este momento la Banda llega a tener un total de 40 miembros por las aportaciones constantes de la *Escuela Municipal de*

Música de La Aldea. Esto obligó a reformar la sede y local de ensayo de La Ladera con ampliaciones y acondicionamiento más diáfano.

El 4 de septiembre de 2008 la *Asociación Musical Aires de La Aldea* homenajea al ya fallecido Antonio Sosa con un gran concierto en el Centro Municipal de Cultura en el que estuvo presente la familia de este músico maestro de los miembros más veteranos de esta Banda.

En 2009 se mantienen los miembros de la junta directiva anterior pero se amplía a trece componentes con la entrada de las nuevas generaciones de músicos que ponen en marcha nuevos proyectos de mejora de los locales.

2010 fue un año muy importante para esta banda que, con un repertorio musical más amplio, da un gran concierto en el Real Club Náutico de Gran Canaria, participa en el Encuentro Musical La Sibra y La Mar, en Nava, Asturias, que es televisado por la Televisión Autónoma de esta región y da otros conciertos en las Fiestas de Pola de Siero, también en Asturias.



Cubierta del libro *Bandas de Música en La Aldea (1907-2011)* editado por la Asociación Aires de La Aldea y Anroart que lo incluyó en su colección Textos Universitarios por su valor histórico no solo para este municipio sino para Canarias pues en el mismo aparecía por primera vez, en su primera parte una síntesis histórica de las bandas de música en Canarias.

En este proyecto participó el Ayuntamiento de La Aldea y la Federación Gran Canaria de Bandas de Música. La obra, de 230 páginas, está aún en las librerías canarias. Sus contenidos relativos a la fundación y consolidación de Aires de La Aldea son la base de este nuevo ensayo de 2021. En su portada aparece una imagen de la *Banda Municipal de La Aldea* hacia 1930, dirigida por José Quintana Bautista.



Banda de Música Aires de La Aldea, julio de 2011. Imagen de Julio Montesdeoca (Juan Ramón), en julio de 2011.

1.- Del Toro Del Toro, Adonai (trompeta). 2.- Del Toro Díaz, Elías (trompeta). 3.- Medina Medina, Abián Jesús (trombón). 4.- Ramírez Ramos, Kilian (saxofón alto). 5.- Sosa Rodríguez, José Francisco (saxofón tenor). 6.- Valencia Valencia, Juan José (saxofón alto). 7.- Montesdeoca Araújo, Daniel (saxofón tenor). 8.- Herrera García, Sergio Luis (trompeta). 9.- Rodríguez Ramírez, Ángel (trompeta). 10.- Mendoza Godoy, Jezabel Lourdes (clarinete). 11.- Umpiérrez Méndez, Gara (clarinete). 12.- Rodríguez Vega, Teresa Saray (clarinete). 13.- Godoy Melián, Ángela Nekane (saxofón alto). 14.- González Suárez, Lía (saxofón tenor). 15.- Martín Sosa, Cristina de las Nieves (clarinete). 16.- Álamo Valencia, Lucía (clarinete). 17.- Almeida González, Rita María (clarinete). 18.- González Vega, Arama (Oboe). 19.- Valencia Herrera, Alba (saxofón barítono). 20.- Pérez Molina, Gladys (flauta). 21.- Flores Suárez, Judit (flauta). 22.- Álamo Díaz, Lara (flauta). 23.- Navarro Mañas, José Fco. (clarinete). 24.- Rodríguez Ojeda, Isidro Romén (director en 2011). 25.- Rodríguez Suárez, Gustavo (tuba). 26.- Melián Suárez, Julio René (saxofón alto). 27.- Afonso Pérez, Miguel (percusión). 28.- Ojeda Sarmiento, José Antonio (percusión). 29.- Pérez Jiménez, Elísay Nicolás (trompeta).

Proyectos, componentes, instrumental y repertorio en su 10º Aniversario, 2011

En 2011 esta asociación musical celebra el 10º Aniversario de Fundación que lo celebra con la edición del libro titulado *Bandas de Música en La Aldea (1907-2011)*. En ese momento la banda estaba compuesta por 38 músicos, en edades comprendidas entre los 12 y 40 años, de los que 21 eran hombres, contando al director, y 17 mujeres. Se estructuraba con cinco flautas, ocho clarinetes, un oboe, cuatro trompetas, una trompa, dos trombones, una tuba, tres saxos tenores, seis saxos altos, un saxo barítono, más la percusión, formada por bombo, caja, platos, batería y timbales. Tenía un repertorio de diez piezas, unas clásicas como la *Danza Húngara nº 5* de Johann Brahms, otras de célebres bandas sonoras de cine como *The Mission* de Ennio Morricone y otras de música ligera como el *Pasodoble, te quiero* de G. y M. Monreal (Ver Anexo). Luego fue incorporando nuevas piezas y hoy en 2021 tiene un bloque de 90 piezas de las que tres son adaptaciones propias (ver Anexo).



Francisco J. Suárez, primer director de Aires de La Aldea, músico profesional aldeano.

Directores

1. Francisco José Suárez

Entre 2001 y 2005, correspondió la primera dirección de esta banda al joven músico, entonces con 24 años, Francisco José Suárez Tacoronte (La Aldea 1977) que, además, había sido miembro fundador de la misma y de su junta directiva. Se formó en la Escuela de Música dirigida por Antonio Sosa, entre 1984 y 1996 y luego estudió en el Conser-

vatorio Superior de Canarias, saxofón y piano. Fue profesor de saxofón y de flauta en las escuelas de música de La Aldea y de Gáldar. También fue saxofonista de la Banda de Música de Gáldar y de varias orquestas de Canarias a las que también ha dirigido. Como músico profesional ha participado en programas de medios de comunicación y festivales de música de carácter nacional e internacional. Actualmente imparte docencia musical en Mogán.

2. Néstor José León

De 2005 a 2008 fue director Néstor José León Ojeda (La Aldea, 1946). Es descendiente de una saga de músicos locales y uno de los músicos profesionales de mayor prestigio de Canarias, además de doctor en Didáctica de la Lengua y Literatura Extranjeras y profesor de Grado Superior de Música. Ha impartido docencia en la Universidad de Las Palmas de Gran Canaria, e impartido muchos cursos y publicado varios libros y obras diversas en soporte discográfico. Tiene una larga experiencia musical por muchos países extranjeros. Y, a pesar de residir fue-

ra de La Aldea desde principios de los años sesenta, siempre ha estado vinculado a este pueblo, a su música de banda y ha compuesto canciones e himnos alusivos al mismo.

3. Isidro Romén Rodríguez

Entre 2008 y 2012 asumió la dirección de la *Banda Aires de La Aldea* Isidro Romén Rodríguez Ojeda (La Aldea de San Nicolás, 1991) es, con sólo 20 años uno de los primeros directores de la *Banda Aires de La Aldea*. Se inició con siete años, en la música con siete años en la Escuela de Música de La Aldea, especializándose con el saxofón, cuyos estudios finaliza en el Conservatorio Superior de Canarias (Las Palmas) en el grado profesional, con el profesor Esteban Ponce. Ha participado en numerosas bandas de música y en 2015 funda la *Escuela de Música Isidro Rodríguez*.

4. Néstor Oliver Ramírez

Néstor Oliver Ramírez Santana, natural de La Aldea, es director de 2012 a 2014. Comienza sus estudios de música en su pueblo y los continúa en el Conservatorio Pro-

fesional de Música de Las Palmas de Gran Canaria y acaba la carrera en la especialidad de Pedagogía del Saxofón en el Conservatorio de Música de Canarias. También obtiene la titulación de Máster en Interpretación y Composición Musical por la Universidad Internacional de Andalucía bajo la tutoría del maestro Claude Delangle, profesor del Conservatorio Nacional Superior de Música y Danza de París. Realiza estudios de Máster del Profesorado por la Universidad Internacional de Valencia. Imparte docencia en la Escuela Municipal de Música de La Aldea de San Nicolás y en el Patronato de la Banda Juvenil de Firgas y las Escuelas Artísticas Ciudad de Guía como profesor de la especialidad de saxofón. En la actualidad es Director de La Escuela Municipal de Música y de la Banda de Vega de San Mateo, cargo que comparte con el profesor de Saxofón y Lenguaje Musical. Es profesor del aula de saxofón de la Escuela de Música Doña Gloria de la Nuez - Aires de La Aldea.



Arriba: el profesor Néstor Oliver, director de Aires de La Aldea y hoy colaborador. Abajo: año 2015, concierto Pérez Galdós de las bandas Guayedra (su director Juan Ramón Marfín, 1) y Aires de La Aldea (su director Leandro Vélez, 2). © Sabrina Ceballos/Teatro Pérez Galdós.

5. Leandro Vélez

Leandro Vélez ejerce como director entre 2014 y 2018. Es Profesor de Música, titulado por la Facultad de Ciencias de La Educación de la Universidad de Las Palmas de Gran Canaria. Obtuvo su grado de formación profesional en la especialidad de trompeta en el Conservatorio Profesional de Música de Las Palmas de Gran Canaria. Impartió clases de trompeta y música y movimiento en la *Escuela de Música D^o Gloria de La Nuez - Aires de La Aldea* entre 2016 y 2020. Su paso por *Aires de La Aldea* deja conciertos emblemáticos como el dado en el Teatro Pérez Galdós en 2015, junto a la *Agrupación Musical Guayedra*.

6. María José Casanova

Desde 2018 dirige la *Banda Aires de La Aldea* la músico profesional, María José Casanova Serrate, la primera mujer directora de la *da Sinfónica Municipal de Las Palmas de Gran Canaria* y actualmente es presidenta de la Federación de Bandas de Gran Canaria. Desde hace más de 15 años desempeña su labor educativa en la es-

pecialidad de clarinete en este municipio, primero en la *Escuela Municipal de Música* y después de la *Escuela Doña Gloria de la Nuez Aires de la Aldea*. En 1999 obtuvo el título de profesora superior de clarinete y de profesora de piano en el Conservatorio Superior de Las Palmas de Gran Canaria, siendo Premio Fin de Carrera en la especialidad de clarinete. En Julio de 2005 participó en el I concurso Internacional de Clarinete "Julián Menéndez" celebrado en Ávila obteniendo Premio Especial en la modalidad A. En 1991 María José gana su primera oposición obteniendo plaza fija en la Banda Municipal de Telde, En 1993 pasa a formar parte de la plantilla de la *Banda Sinfónica Municipal de Las Palmas de Gran Canaria*. Colabora como clarinete con la *Orquesta Filarmónica de Gran Canaria* y la *Orquesta Sinfónica de Las Palmas*. Fue profesora de clarinete de la *Escuela de Música Ateneo de Santa Lucía*. Y hoy es profesora de clarinete en el *Conservatorio Profesional de Música de Las Palmas de Gran Canaria*, aparte otras funciones directivas.



María José Casanova Serrate, en redondel, sobre panorámica de la banda Aires de La Aldea que dirige en el Concierto del 20º Aniversario 2021. Es la primera mujer en dirigir la Banda de Música Sinfónica de Las Palmas de Gran Canaria y hoy es profesora de la *Escuela de Musica Gloria de la Nuez-Aires de La Aldea*. Imagen de Julio Montesdeoca (*Juan Ramón*).

Situación actual (2011-2021)

La *Banda de Música Aires de La Aldea*, bajo la nominación legal de *Asociación Cultural sin ánimo de lucro*, se consolida en el panorama bandístico grancanario durante esta etapa: participa en encuentros musicales dentro y fuera del municipio, ofrece conciertos de Navidad, Año Nuevo y el Concierto Sacro de Semana Santa, acompaña las procesiones de los barrios del municipio...

Continúa celebrando su tradicional concierto anual en las fiestas patronales y mantiene estrecha colaboración con otros proyectos de bandas de música de la isla, sobre todo con la Banda de Música de Guayedra, con la que suele tanto realizar conciertos a la par, como integrados conjuntamente en una misma unidad, caso del concierto de 2015 en el Teatro Pérez Galdós, que resultó un éxito. La iniciativa de Aires de La Aldea

destacada en esta década es la creación de la *Escuela de Música D^a Gloria de La Nuez – Aires de La Aldea* en 2016. Entre abril y junio de ese año, el Colegio Público de Cuermeja había sido la sede provisional de la *Escuela de Música Aires de La Aldea*, en la que comenzó a impartirse clarinete, trompeta, trombón, trompa, tuba, flauta, saxofón, percusión, lenguaje musical y música y movimiento para los más pequeños. A partir de octubre de 2016, las clases se trasladaron a la actual Escuela, en la Calle Real, a una casa familiar cedida por su dueño, Eduardo Campos De La Nuez. La *Asociación Cultural y Musical Aires de La Aldea* solicita el permiso correspondiente al Ayuntamiento para convertirla en Escuela de Música, la que se inaugura el 7 de septiembre de 2016, en el marco de la celebración de su 15^o Aniversario, con el nombre de *Escuela de Música D^a Gloria de La Nuez – Aires de La Aldea*¹.

¹ Gloria Celeste de la Nuez García (Moya, 1934-La Aldea, 2001), llega a La Aldea en 1968 como farmacéutica. Había estudiado música en el Conservatorio de Las Palmas y terminó la titulación de Profesora de Piano (1975). Compuso canciones

La Asociación Cultural y Musical Aires de La Aldea celebra su 20^o aniversario de la creación de la Banda de Música, pero también el 5^o Aniversario de la creación de su Escuela de Música.

Año tras año, se han ido introduciendo más disciplinas instrumentales, como violín, timple, bandurria, piano, y otras enseñanzas musicales, como Música de Cámara. También se ha creado la Banda de La Escuela, una formación que aún a todos los estudiantes de instrumentos de viento de la misma. Actualmente, esta institución docente cuenta con unas 80 matrículas anuales.



Doña Gloria Celeste de la Nuez García (Moya, 1934-La Aldea, 2001)

entre otras, alusivas a La Aldea, su pueblo de adopción donde fue mecenas de proyectos musicales.



Arriba: Banda de Música Aires de La Aldea. 29 de noviembre de 2008, bajo la dirección de Néstor José León. Inauguración del Museo de La Música del Proyecto Comunitario de La Aldea.

Derecha: concierto 15º Aniversario, en 2016, en el Centro Municipal de Cultura, actúan 42 músicos, buena parte de ellos formados en su escuela de música.





El 13 de diciembre de 2015, en el Teatro Pérez Galdós de Las Palmas de Gran Canaria, las bandas de música Guayedra y Aires de La Aldea ofrecieron un concierto de forma conjunta, donde se reunieron unos 80 músicos, dirigidos por sus directores Juan Ramón Martín y Leandro Vélez, respectivamente. Imagen de Sabrina Ceballos/Teatro Pérez Galdós.



El 7 de septiembre de 2016, se inaugura la sede de la Escuela de Música Música D^a Gloria de La Nuez – Aires de La Aldea. En la imagen, Eduardo Campos de la Nuez, hijo de doña Gloria, mecenas de esta asociación, descubre la placa, bajo la mirada de José Francisco Navarro Mafias, cofundador y presidente de esta sociedad musical.



Dos panorámicas del concierto 20º Aniversario de Aires de La Aldea en La Alameda, junto al reconstruido Quiosco de La Música, 4 de septiembre de 2021. Imágenes de Julio Montesdeoca (Juan Ramón).



BANDA DE MÚSICA AIRES DE LA ALDEA Y COLABORADORES EN EL 20º ANIVERSARIO, 4 DE SEPTIEMBRE DE 2021

1.- Navarro Melián, Lucas. 2.- Martín Martín, Roberto (*Banda Guayedra*). 3.- Ojeda Santana, Abimael. 4.- Ramírez Santana, Néstor Oliver. 5.- Rodríguez Ramírez, Ángel. 6.- Suárez Viera, Ariadna. 7.- Espino Armas, José Miguel. 8.- Armas Suárez, Eduardo. 9.- González Mujica, Orlando (*Banda Municipal de Las Palmas de Gran Canaria*). 10.- González Suárez, Lía. 11.- Valencia Valencia, Juan José. 12.- Miranda Moreno, Abión. 13.- Suárez Dámaso, Gabriel. 14.- Quintana Díaz, Mario (*Banda Municipal de Las Palmas de Gran Canaria*). 15.- Araujo Díaz, Jesús. 16.- Afonso Pérez, Miguel. 17.- Jiménez Díaz, Hilenia. 18.- Valencia Martínez, Luis Miguel. 19.- Ojeda Sarmiento, José Antonio. 20.- Suárez Tacoronte, Francisco. 21.- Álamo Díaz, Lara. 22.- Medina García, José Manuel. 23.- Rodríguez LLarena, Seima. 24.- Navarro Montesdeoca, Javier (director de la *Banda de Música de Moya*, Profesor de la *Escuela de Música Aires de La Aldea*). 25.- Martín Trujillo, Juan Ramón (colaborador en el concierto como director de la *Banda Guayedra* y como músico). 26.- Rodríguez Suárez, Gustavo. 27.- Suárez Suárez, José Antonio. 28.- Del Toro Del Toro, Raúl. 29.- Rodríguez del Rosario, Argelia. 30.- Marrero García, Dimas. 31.- Ojeda Afonso, José David. 32.- Ojeda Miranda, Dariel. 33.- Casanova Serrate, María José (directora). 34.- Umpiérrez Méndez, Gara. 35.- Rodríguez Vega, Saray. 36.- Martín Sosa, Cristina. 37.- Matías Díaz, Sheila. 38.- Navarro Matías, José Fco. Imagen de Rolando Armas.

ANEXO

REPERTORIO MUSICAL DE AIRES DE LA ALDEA

2021

Cuadro I CLÁSICAS

PIEZA	AUTOR	OBSERVACIONES
<i>Danza Húngara nº 5</i>	J. Brahms	Es la primera pieza clásica que tocó la banda.
<i>La Leyenda del Beso</i>	Soutullo y Vert	Se tocaba con Antonio Sosa. Zarzuela que posteriormente el grupo Moceadas popularizó con <i>Amor de hombre</i> .
<i>Highlights from Carmen</i>	G. Bizet	Adaptación de la obra clásica de Bizet.
<i>En un Mercado Persa</i>	A. W. Ketèlbey	Obra que se inició con Antonio Sosa, pero que por su dificultad, nunca se interpretó. Ahora, una de las piezas más preciadas de <i>Aires de La Aldea</i>
<i>Sinfonía nº 3</i>	G. Mahler	Adaptación para banda de esta sinfonía coral que fue estrenada en 1902
<i>Marcha Radezky</i>	J. Strauss	Marcha característica con la que se suele acabar los conciertos de Navidad
<i>Célebre Adagio</i>	T. Albinoni	En realidad la compuso Remo Giazotto musicólogo italiano.
<i>Antonin's New World</i>	Antonin Dvorak Arr. Dizzy Stradford	Arreglo para banda de la célebre obra del nuevo mundo de Dvorak
<i>Libertango</i>	Astor Piazzolla	
<i>Oblivion</i>	Astor Piazzolla	

Cuadro II
BANDAS SONORAS DE CINEMATÓGRAFO Y TEMAS ACTUALES

PIEZA	AUTOR	OBSERVACIONES
<i>The Mission</i>	Ennio Morricone	Primera obra cinematográfica interpretada por <i>Aires de La Aldea</i>
<i>The Circle of Life</i>	Elton John	Adaptación para banda de esta conocida obra de Elton John, escrita para la película infantil <i>El Rey León</i>
<i>Piratas del Caribe</i>	K. Badelt	Banda sonora de la película de su mismo nombre
<i>Free World Fantasy</i>	J. de Haan	Es la primera obra en la que el autor combina música de concierto con música Pop
<i>Jonh Williams Trilogy</i>	J. Williams	Adaptación para banda de las bandas sonoras de <i>La Guerra de las Galaxias</i>
<i>Abba Gold</i>	Abba	Adaptación para banda de varios temas del famoso grupo sueco
<i>Santana</i>	C. Santana	Adaptación para banda de varios temas del conocido guitarrista mexicano
<i>Gladiator</i>	H. Zimmer y Lisa Gerrard	Banda sonora de la película de su mismo nombre
<i>Oregon</i>	Jacob de Haan	Obra inspirada en el viejo oeste americano
<i>Caravan</i>	D. Ellington/J. Tizol	Adaptación para banda de un clásico del Jazz
<i>Ros Roy</i>	J. de Haan	Ros Roy es la villa monumental del siglo XIX donde se fundó el Colegio Luterano San Peters, en 1945. Ros Roy es la metáfora de los años transcurridos en el Colegio Mayor
<i>Autumn Leaves</i>	J. Kosman/J. Prevert	Versión para banda de la canción <i>Les feuilles mortes</i> . Primer sencillo en Italia y Francia del álbum <i>Fame</i> , lanzado en 1978.
<i>Expo 70</i>	P. Yoder	
<i>The Exodus Song</i>	E. Gold/P. Boone	Adaptación para banda de la obra musical escrita en el año 1960 para la película "Éxodo" que ganó un Oscar por la partitura.
<i>Can't Take My Eyes off you</i>	Crewe-Gaudio	Versión para banda de la obra de 1967 interpretada por Frankie Valli. Fue un gran éxito, al lograr el n°2 en las 100 canciones más grandes de Billboard y ganar un disco de oro
<i>Mancini Magic</i>	H. Mancini	Adaptación para banda de varios temas.
<i>Sinatra in Concert</i>	J. Nowak	Ídem de varios temas de Frank Sinatra
<i>Mambo number 5</i>	Pérez Prado	Reconocido mambo.

<i>Mambo number 8</i>	Pérez Prado	Idem.
<i>Jurassic Park Derrik</i>	J. William Les Humphries	Banda sonora de la película. Versión para banda de la obra del grupo musical.
<i>Eagle Rock</i>	J. William	Pieza para banda.
<i>Banana Split</i>	D. Marfín	Sencillo rock con sabor a los años sesenta.
<i>Wagon Train</i>	T. Molter	Pieza musical sencilla en la que se pueden apreciar los sonidos del tren; inspirada en las extensas llanuras del Canadá.
<i>The Invincible Warrior</i>	D. Shaffer	Pieza dinámica con mucho énfasis en la percusión.
<i>Antique Car Parade</i>	T. Loest	Pieza musical que reproduce las bocinas de los coches y otros efectos. Permite a los jóvenes intérpretes practicar la "disonancia".
<i>Mr. Rainer March</i>	T. Molter	
<i>March of the Kangaroos</i>	Ed Huckeby	Inspirada en las llanuras de Australia.
<i>The Pink Panther</i>	H. Mancini	Inconfundible banda sonora de la serie de dibujos animados de los años sesenta y setenta
<i>Great Movie Marches</i>	Arr. John Moss	Compendio de música de bandas sonoras de películas conocidas.
<i>The Light of Dawn</i>	J. Swearingen	Brillante y enérgica, que combina con gran talento el allegro con la parte melódica y sensitiva.
<i>Killing me Softly</i>	A. Norman I/Charles Fox	Adaptación para banda de la famosa obra de Fugees.
<i>Concierto de Amore</i>	Jacob de Haan	Extraordinaria adaptación para banda que hizo este autor holandés en 1995.
<i>African Symphony</i>	Van McCoy Arr. Nahoiro Iway	
<i>Memorias de África</i>	John Barry Arr. Johan de Mey	
<i>A Leyend from Yao</i>	Yeh Shu-Han	
<i>Moment for Morricone</i>	E. Morricone	
<i>The Best of Queen</i>	Queen, Arr. Paul Murtha	Arreglo para banda de varias obras del grupo británico Queen
<i>The Mandalorian, Star Wars</i>	Lüdwig Goransson	

<i>The Final Countdown</i>	Joey tempest Arr. Ron Sebregts	Es una canción del grupo sueco de rock Europe. Fue el primer sencillo de su álbum <i>The Final Countdown</i> . La canción ocupó la primera posición en las listas de popularidad de 25 países, incluyendo el Reino Unido.
<i>March of the Androids</i>	Jef Penders	
<i>Star Wars</i>	John Williams Arr. Barrie Carson	

Cuadro III **MÚSICA POPULAR Y LIGERA**

PIEZA	AUTOR	OBSERVACIONES
<i>Pasodoble Te Quiero</i>	E. Morricone	Es la primera pieza que tocó la banda en su presentación (6-IX-2001).
<i>Amparito Roca</i>	J. Texidor	Pasodoble. Se tocaba ya con Antonio Sosa
<i>Nardo con Bata de Cola</i>	Baldrich-Jaen	Pasodoble. Primer premio del primer festival nacional de la canción andaluza
<i>Ateneo Musical</i>	M. Puig	Pasodoble
<i>Islas Canarias</i>	J. M. Tarridas	Pasodoble. Se tocaba ya con Antonio Sosa
<i>Pasodoble te Quiero</i>	G.y M. Monreal	Pasodoble
<i>Camino de Rosas</i>	J. Franco	Pasodoble. Se tocaba ya con Antonio Sosa
<i>Fiesta Española</i>	A. Carmona/	Pasodoble. Se tocaba ya con Antonio Sosa
<i>El Gato Montés</i>	M. Penella	Pasodoble. Se tocaba ya con Antonio Sosa
<i>Suspiros de España</i>	A. Álvarez	Pasodoble. Se tocaba ya con Antonio Sosa
<i>Evocación</i>	E. Cebrián	Pasodoble
<i>Mujer Esteponera</i>	M. Navarro	Pasodoble
<i>Campanera</i>	G. Monreal	Pasodoble.
<i>Santander</i>	E. Rosillo	Pasodoble
<i>Sara</i>	J. R. Pascual	Pasodoble
<i>La Entrada</i>	Q. Esquembre	Pasodoble
<i>Bellas Artes</i>	A. Nieto	Pasodoble
<i>Música i Poble</i>	F. Ferrán	Pasodoble
<i>España Cañí</i>	P. Marquina	Pasodoble
<i>Ansite</i>	J. A. Suárez	Obra del Director de la banda de música Sol y

		Viento de Vecindario inspirada en la Fortaleza de Ansite
<i>Himno de La Aldea de San Nicolás</i>	N. J. León	Adaptación para banda del Himno de La Aldea por el músico aldeano
<i>Aldea de San Nicolás</i>	M. León Martín	Adaptación para banda por Néstor J. León de la obra de su padre
<i>Playa de La Aldea</i>	M. León Martín	Adaptación para banda por Néstor J. León de la obra de su padre
<i>A San Nicolás de Tolentino</i>	J. J. González Villas/	Conocido popurrí de la Orquesta <i>Copacabana</i> con tres temas populares de La Aldea
<i>¡Ay Teror, qué lindo eres!</i>	Popular	Arreglo para banda del conocido tema folclórico.
<i>Himno Nacional</i>		<i>Marcha Real</i> es la denominación tradicional
<i>La Primitiva</i>	Jef Penders	<i>Pasodoble escrito por un holandés</i>
<i>Puenteareas</i>	R. Soutullo	<i>Pasodoble gallego</i>
<i>Medley boleros</i>	Utrera/Menéndez A.Laña,L.Barcelata Arr. J. Molina	<i>Popurrí de Boleros clásicos</i>
<i>La Rodana</i>	Ferrer Ferrán	<i>Pasacalle español</i>

Cuadro IV Marchas y piezas religiosas

PIEZA	AUTOR	OBSERVACIONES
<i>Triunfal</i>	J. Blanco	Se tocaba desde la época del maestro Antonio Sosa Suárez
<i>Fervor</i>	M. Pascual	Ídem
<i>Adoración</i>	M. Pascual	Ídem
<i>Plegaria</i>	P. Rubio	Ídem
<i>Divina Gracia</i>	P. Rubio	Ídem
<i>Marcha Fúnebre</i>	F. Chopin	Ídem
<i>Jesús Preso</i>	C. Ruiz	Ídem
<i>Nuestro Padre Jesús</i>	E. Cebrián	Nueva marchas de Procesión, sobre todo de Semana Santa, después de 2011
<i>Recordación</i>	G. Lago/	Ídem
<i>Sueño Eterno</i>	J. Texidor	Ídem
<i>Mater Mea</i>	R. Dorado	Ídem
<i>Señor de la Humildad y</i>		Ídem

<i>Alfísimo</i>		
<i>San Bartolomé</i>	J. L. Peiro	Ídem
<i>Gloria al Señor</i>	Luis Carlos Martín	Ídem
<i>Caridad del Guadalquivir</i>	Paco Lola	Ídem
<i>Crucifixus</i>	José Alberto Pina	Ídem
<i>La Madrugá</i>	Abel Moreno	Ídem
<i>Osanna in Excelsis</i>	Óscar Navarro	Ídem



© InfonorteDigital.Com. 10-09-2021.

Procesión del Día de San Nicolás, 10 de septiembre de 2021, Aires de La Aldea a su llegada a la iglesia. Entonan la célebre pieza, *Triunfal*, de José Blanco, la que tocaban siendo niños, casi 40 años atrás, los fundadores de esta banda, desde los tiempos de su maestro Antonio Sosa, quien a su vez, siendo el más joven de la Banda Municipal de La Aldea, con 9 años (1939-1940), la había aprendido bajo la dirección de su maestro don Buenaventura Araújo. Cosa pues de generaciones y sentimientos.

Ver paso de la banda y registro sonoro de este momento en

<https://vimeo.com/603337397>

V

REFERENCIAS BIBLIOGRÁFICAS

- ADAM FERRERO, Bernardo: *Las Bandas de Música en el mundo* (Rivera. Ed). 2002.
- GONZÁLEZ VARGAS Nidia María (2016): *Historia de la Banda de Música de Santa Cruz de Tenerife desde su creación hasta el comienzo de la Guerra Civil Española (1903-1936)*.
- LEÓN BERMÚDEZ, Lourdes de (2011): «El Kiosco de la música en Arrecife», en XV *Jornadas de Estudios sobre Fuerteventura y Lanzarote*, septiembre de 2001.
- PÉREZ PERAZZO, J. I.: *Las bandas: semblanza de una gran historia* en: <<http://www.histomusica.com/libros/bandas.php?capitulo=56>>(c. 19-III-2011).
- PERDOMO AFONSO, Manuel: *Apuntes para una historia de las Bandas de Música en Tenerife*.
- SAAVEDRA ROBAINA, ISABEL MARÍA (2007): *Sociedades e instituciones musicales en las Canarias Orientales, en las épocas moderna y contemporánea*. Universidad de Las Palmas de Gran Canaria. Tesis doctoral.
<https://accedaocris.ulpgc.es> (c. 12-VIII-2015)
- SUÁREZ MORENO, Francisco (2011): *Bandas de Música en La Aldea (1907-2011)*. Anroart. Las Palmas de Gran Canaria-Madrid.
- SUÁREZ MORENO, Francisco (2014): *Bandas de Música en Canarias, 1836-1936. I Jornadas de Musicología y Etnomusicología, construyendo y una imagen sonora de Canarias*. Universidad de Las Palmas de Gran Canaria. 2014. En curso edición digital (2021).



de la Aldea
Aires 
Asociación cultural y musical

