

---

---

**SITUACIÓN DEL SECTOR TURÍSTICO**

---

**RESUMEN ESTADÍSTICO**

**AGOSTO 2010**

ÍNDICE	PÁGINA
<b>SECCIÓN 1. PASAJEROS EXTRANJEROS. AGOSTO 2010.</b>	<b>4</b>
RESULTADOS AGOSTO	5
GRAN CANARIA	5
CANARIAS	8
ESPAÑA	9
- TURISTAS	9
- PASAJEROS POR TIPO DE COMPAÑÍA	10
RESULTADOS ACUMULADO ENERO-AGOSTO 2010	11
GRAN CANARIA	11
CANARIAS	14
ESPAÑA	15
<b>SECCIÓN 2. FRONTUR CANARIAS</b>	<b>16</b>
TURISTAS, SEGÚN LUGAR DE RESIDENCIA	17
TURISTAS NACIONALES. ESTIMACIÓN	18
TURISTAS POR EDAD Y GÉNERO	19
TURISTAS POR MOTIVOS DE ESTANCIA Y CONTRATACIÓN DE PAQUETE TURÍSTICO	20
TURISTAS POR TIPO DE ALOJAMIENTO	21
<b>SECCIÓN 3. INDICADORES ALOJATIVOS</b>	<b>22</b>
ENCUESTA DE OCUPACIÓN HOTELERA. INE	23
ENCUESTA DE OCUPACIÓN EN APARTAMENTOS	27
CLIENTES CANARIOS. APORTACIÓN.	30
TRABAJADORES EN ALTA LABORAL. HOSTELERÍA Y AGENCIAS DE VIAJE	31

## SECTOR TURÍSTICO. CUADRO DE MANDOS. AGOSTO 2010. GRAN CANARIA.

INDICADOR	DATO	VAR.ANUAL	COMENTARIO
<b>Pasajeros extranjeros (AENA)</b>	176.429	10,68%	El Reino Unido tira de la demanda con fuerza, con Portugal o Bélgica. Holanda e Irlanda a la baja
Pasajeros bajo coste (*)	106.640	31,50%	Gran incremento, generalizado en toda Canarias
<b>Turistas (FRONTUR)</b>	230.708		Gran Canaria representa el 23,16% de los turistas en Canarias
Extranjeros	174.740		Cuotas similares a las ofrecidas por datos AENA. Cifras interesantes en Italia y Francia
Nacionales	55.968		Se consolida su liderazgo en Gran Canaria en los meses centrales del Verano
Perfil de cliente			Un 9% de clientes menores de 15 años. Menor cuota de turistas con paquete. Mayoría de hombres
<b>Ocupación TOTAL (por plazas)</b>	58,39%	0,01 puntos menos	Mantenimiento respecto agosto 2009. Freno a la tendencia alcista desde inicios Verano 2010
<b>Ocupación HOTELERA (por plazas)</b>	75,62%	0,37 puntos más	Incremento ligero (a pesar de la caída de la estancia media y de la aparición de nuevas camas en el mercado)
<b>Ocupación EXTRAHOTELERA (por plazas)</b>	50,00%	0,2 puntos menos	En línea con lo apuntado para la ocupación total.
<b>Pernoctaciones TOTALES</b>	2.398.205	7,63%	Buen dato, aunque se ralentiza crecimiento de meses anteriores
<b>Pernoctaciones HOTELERAS</b>	1.385.108	15,61%	Crecimiento importante, especialmente en extranjeros (18,19%)
<b>Pernoctaciones EXTRAHOTELERAS</b>	1.009.776	-1,53%	Gran dependencia turismo canario (32,31%) que evitó una caída mayor (extranjeros: -3%)
<b>Estancia media TOTAL (días)</b>	8,3	0,3 días más	Ligero incremento con respecto al año 2009 debido al dato positivo de apartamentos
<b>Estancia media HOTELERA (días)</b>	7,26	0,06 días menos	Se mantiene esta tendencia, muy definida en el Verano 2010
<b>Estancia media EXTRAHOTELERA(días)</b>	9,45	1,01 días más	Se incrementa la estancia media en apartamentos notablemente
<b>Precios hoteleros (Canarias)</b>	-1,5%		Caída atenuada respecto a meses anteriores, pero hemos de considerar descensos acumulados desde 2009
<b>Tafira media diaria (Canarias)</b>	55,6	4,40%	A pesar del incremento, estamos por debajo niveles España y la tarifa media en las Islas cayó en agosto
<b>Afiliados Seg. Social (Canarias)</b>	105.882	1,10%	Ligeramente al alza. Cifras similares en todos los destinos nacionales

(\*) El criterio creado por el Instituto de Estudios Turísticos sobre qué compañías se consideran de bajo coste puede distorsionar al alza, probablemente, el tamaño real de este sector en Gran Canaria, debido a que algunas compañías consideradas en la encuesta nacional no operan en la práctica como lowcost en Gran Canaria

## SECCIÓN 1

# PASAJEROS EXTRANJEROS. RESULTADOS MES DE AGOSTO 2010

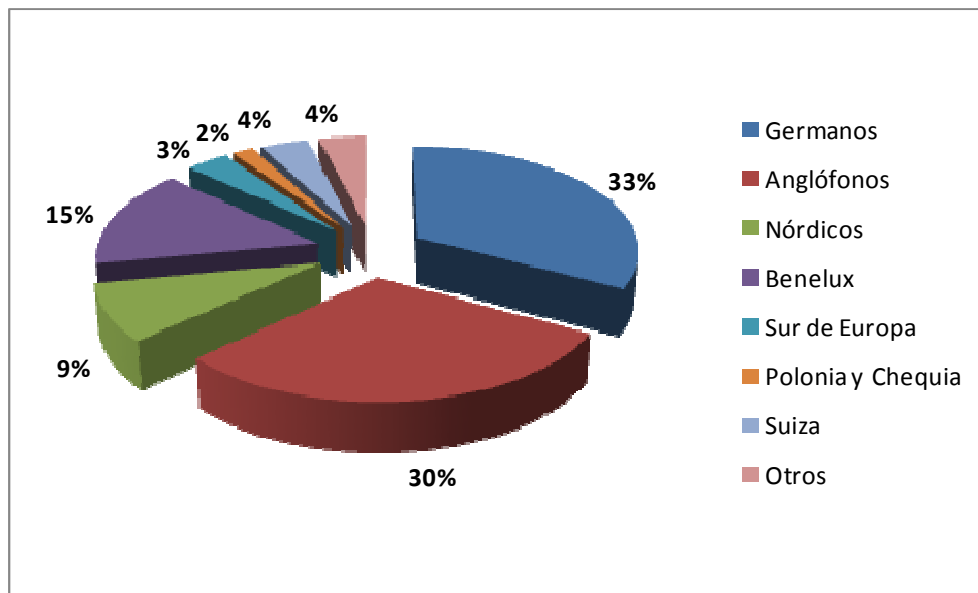
**PASAJEROS EXTRANJEROS GRAN CANARIA. AGOSTO 2010.**

<b>PAIS</b>	<b>2009</b>	<b>2010</b>	<b>DIFERENCIA</b>	<b>VAR %</b>
ALEMANIA	50.066	51.172	1.106	2,21%
AUSTRIA	2.479	2.375	-104	-4,20%
BELGICA	6.323	9.058	2.735	43,25%
DINAMARCA	2.419	2.970	551	22,78%
FEDERACION RUSA	0	0	0	-
FINLANDIA	881	954	73	8,29%
FRANCIA	0	6	6	-
REINO UNIDO	39.370	50.402	11.032	28,02%
HOLANDA	16.284	13.799	-2.485	-15,26%
IRLANDA	8.777	8.163	-614	-7,00%
ITALIA	1.564	2.994	1.430	91,43%
NORUEGA	5.707	6.927	1.220	21,38%
REPUBLICA CHECA	1.780	1.398	-382	-21,46%
POLONIA	1.035	1.431	396	38,26%
SUECIA	5.039	5.889	850	16,87%
SUIZA	6.288	6.374	86	1,37%
PORTUGAL	4.152	6.203	2.051	49,40%
LUXEMBURGO	1.152	1.075	-77	-6,68%
ISLANDIA	0	0	0	-
OTROS PAISES	6.087	5.239	-848	-13,93%
<b>TOTALES</b>	<b>159.403</b>	<b>176.429</b>	<b>17.026</b>	<b>10,68%</b>

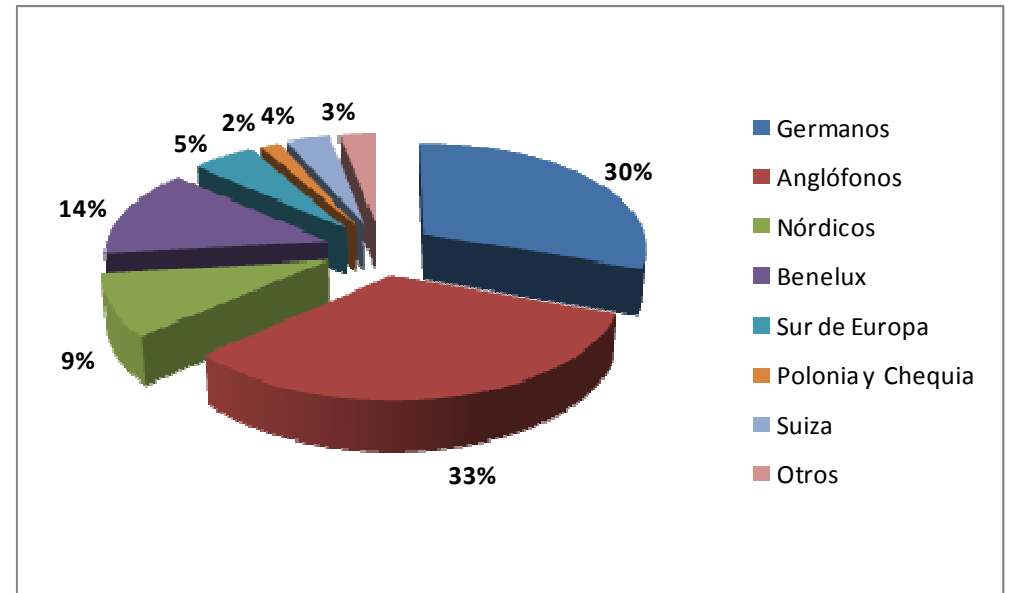
Fuente: AENA.

## PASAJEROS EXTRANJEROS EN GRAN CANARIA. DISTRIBUCIÓN POR MERCADOS.

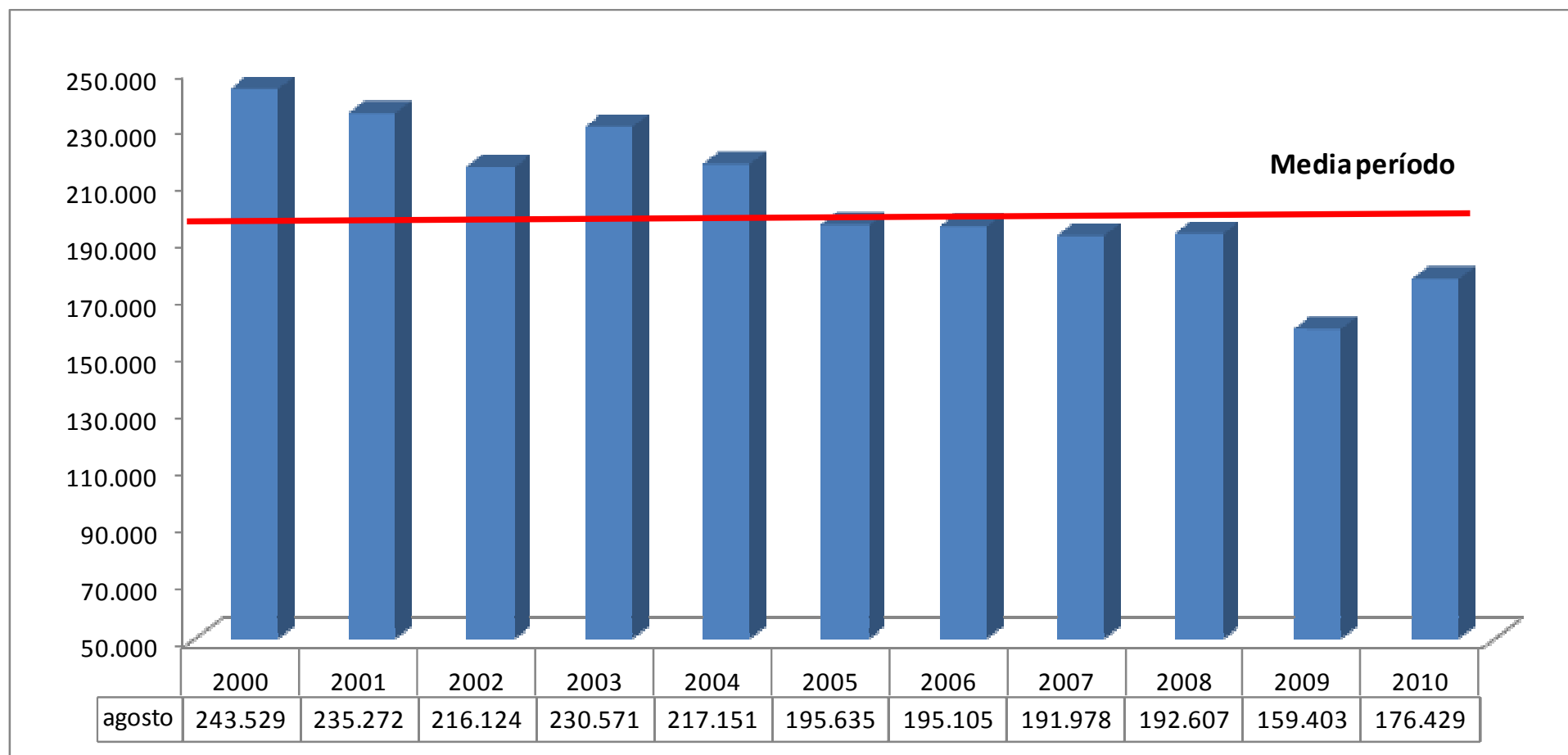
AGOSTO 2009



AGOSTO 2010



## PASAJEROS EXTRANJEROS GRAN CANARIA. AGOSTO. AÑOS 2000-2010.



## PASAJEROS EXTRANJEROS CANARIAS. AGOSTO 2010.

<b>TOTAL EXTRANJEROS</b>	<b>Canarias</b>	<b>Lanzarote</b>	<b>Fuerteventura</b>	<b>Gran Canaria</b>	<b>Tenerife</b>	<b>La Palma</b>
2010	699.061	133.860	140.159	176.429	240.676	7.937
2009	593.774	108.242	110.261	159.403	209.066	6.802
2008	723.111	129.913	136.882	192.607	255.406	8.303
Variación total 2009-2010	105.287	25.618	29.898	17.026	31.610	1.135
Variación en % 2009-2010	17,73%	23,67%	27,12%	10,68%	15,12%	16,69%

<b>ALEMANES</b>	<b>Canarias</b>	<b>Lanzarote</b>	<b>Fuerteventura</b>	<b>Gran Canaria</b>	<b>Tenerife</b>	<b>La Palma</b>
2010	178.965	21.577	58.178	51.172	42.513	5.525
2009	166.643	18.998	50.077	50.066	43.115	4.387
2008	187.781	20.878	56.175	55.703	50.170	4.855
Variación total 2009-2010	12.322	2.579	8.101	1.106	-602	1.138
Variación en % 2009-2010	7,39%	13,58%	16,18%	2,21%	1,40%	25,94%

<b>BRITÁNICOS</b>	<b>Canarias</b>	<b>Lanzarote</b>	<b>Fuerteventura</b>	<b>Gran Canaria</b>	<b>Tenerife</b>	<b>La Palma</b>
2010	287.040	76.334	37.055	50.402	121.814	1.435
2009	220.146	55.063	25.623	39.370	98.870	1.220
2008	279.405	67.290	34.113	53.583	123.163	1.256
Variación total 2009-2010	66.894	21.271	11.432	11.032	22.944	215
Variación en % 2009-2010	30,39%	38,63%	44,62%	28,02%	23,21%	17,62%



**TURISTAS EXTRANJEROS ESPAÑA. AGOSTO 2010.**

<b>COMUNIDAD AUTÓNOMA</b>	<b>2009</b>	<b>2010</b>	<b>Var total</b>	<b>Var %</b>
<b>TOTAL</b>	6.723.277	6.991.672	268.395	4%
<b>ANDALUCÍA</b>	1.093.345	1.043.756	-49.589	-4,5%
<b>BALEARES</b>	1.512.825	1.677.030	164.205	10,9%
<b>CANARIAS</b>	655.879	707.482	51.603	7,9%
<b>CATALUÑA</b>	1.685.216	1.797.000	111.784	6,6%
<b>COMUNIDAD VALENCIANA</b>	682.290	675.466	-6.824	-1%
<b>COMUNIDAD DE MADRID</b>	385.310	386.544	1.234	0,3%
<b>RESTO DE CCAA</b>	708.412	704.394	-4.018	-0,6%
<b>PAISES DE ORIGEN</b>	<b>2009</b>	<b>2010</b>	<b>Var total</b>	<b>Var %</b>
<b>ALEMANIA</b>	963.516	957.559	-5.957	-0,6%
<b>FRANCIA</b>	1.347.206	1.396.581	49.375	3,7%
<b>IRLANDA</b>	219.552	166.396	-53.156	-24,2%
<b>PAÍSES BAJOS</b>	258.088	350.331	92.243	35,7%
<b>REINO UNIDO</b>	1.676.742	1.681.130	4.388	0,3%
<b>PAÍSES NÓRDICOS</b>	265.576	276.070	10.494	4%

Fuente: IET.

## TRÁFICO AÉREO. TRADICIONAL Y BAJO COSTE.

### Entrada de Pasajeros en España. Agosto 2010.

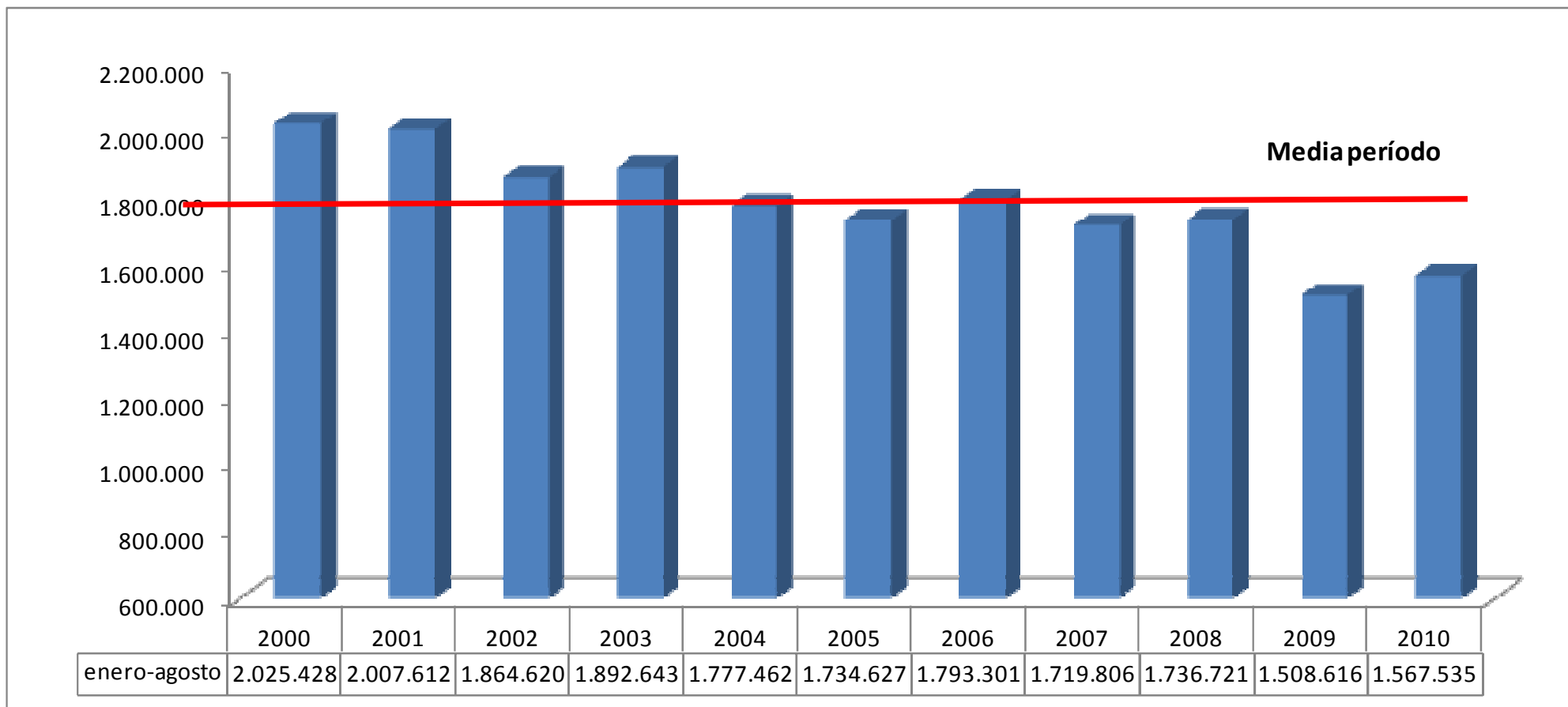
	Total	Var. Interanual	Tradicionales	Var. Interanual	Bajo coste	Var. Interanual
<b>España</b>	6.822.314	6,8%	2.858.113	2,1%	3.964.201	10,5%
Baleares	1.692.303	9,2%	518.667	4,8%	1.173.636	11,3%
Cataluña	1.339.606	4,5%	591.856	6,5%	747.750	3%
Andalucía	705.377	4%	123.868	-11,6%	581.509	8,1%
<b>Canarias</b>	701.275	17,1%	267.924	-2,1%	433.351	33,3%
<b>Gran Canaria</b>	176.724	9,3%	70.084	-13,1%	106.640	31,5%
Tenerife Sur	235.830	15,5%	89.904	6,5%	145.926	21,9%

(\*) **Fuente: IET.** El criterio creado por el Instituto de Estudios Turísticos sobre qué compañías se consideran de bajo coste puede distorsionar al alza, probablemente, el tamaño real de este sector en Gran Canaria.

**PASAJEROS EXTRANJEROS GRAN CANARIA. ENERO-AGOSTO. 2010.**

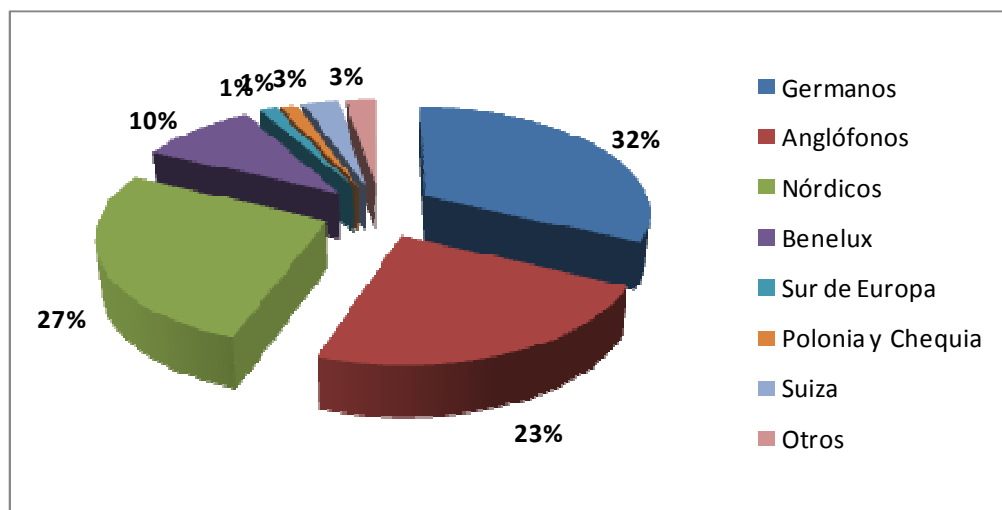
<b>GRUPO DE DEMANDA</b>	<b>2009</b>	<b>2010</b>	<b>Var total</b>	<b>Var %</b>
ALEMANIA	461.173	438.057	-23.116	-5,01%
AUSTRIA	21.714	20.533	-1.181	-5,44%
BELGICA	38.759	56.473	17.714	45,70%
DINAMARCA	64.758	82.613	17.855	27,57%
FEDERACION RUSA	184	0	-184	-100,00%
FINLANDIA	72.241	59.308	-12.933	-17,90%
FRANCIA	568	439	-129	-22,71%
REINO UNIDO	295.248	339.342	44.094	14,93%
HOLANDA	100.947	95.912	-5.035	-4,99%
IRLANDA	56.458	54.680	-1.778	-3,15%
ITALIA	7.206	19.393	12.187	169,12%
NORUEGA	143.878	147.938	4.060	2,82%
REPUBLICA CHECA	12.492	9.831	-2.661	-21,30%
POLONIA	8.817	10.641	1.824	20,69%
SUECIA	118.770	117.808	-962	-0,81%
SUIZA	45.276	46.358	1.082	2,39%
PORTUGAL	12.265	23.577	11.312	92,23%
LUXEMBURGO	7.321	6.991	-330	-4,51%
ISLANDIA	3.665	2.659	-1.006	-27,45%
OTROS PAISES	36.876	34.982	-1.894	-5,14%
<b>TOTALES</b>	<b>1.508.616</b>	<b>1.567.535</b>	<b>58.919</b>	<b>3,91%</b>

PASAJEROS EXTRANJEROS GRAN CANARIA. ENERO-AGOSTO. 2000-2010.

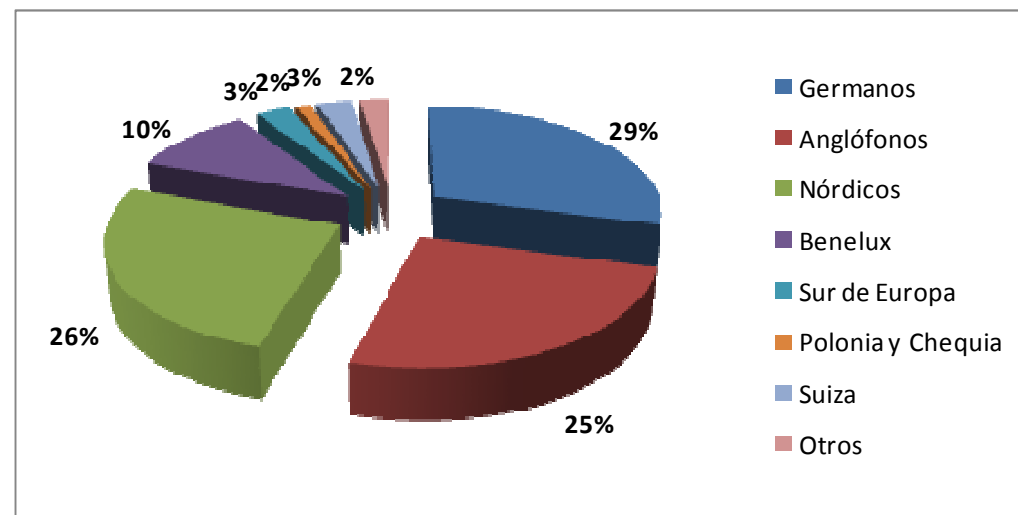


## PASAJEROS EXTRANJEROS EN GRAN CANARIA. DISTRIBUCIÓN POR MERCADOS.

ENERO-AGOSTO  
2009



ENERO-AGOSTO  
2010



Fuente: AENA.

## PASAJEROS EXTRANJEROS CANARIAS. ACUMULADO ENERO-AGOSTO 2010.

<b>TOTAL EXTRANJEROS</b>	<b>Canarias</b>	<b>Lanzarote</b>	<b>Fuerteventura</b>	<b>Gran Canaria</b>	<b>Tenerife</b>	<b>La Palma</b>
2010	5.496.968	969.766	918.042	1.567.535	1.971.242	70.383
2009	5.190.258	896.085	790.330	1.508.616	1.923.669	71.558
2008	6.130.198	1.092.982	977.588	1.736.721	2.240.318	82.589
Variación total	306.710	73.681	127.712	58.919	47.573	-1.175
Variación en %	5,91%	8,22%	16,16%	3,91%	2,47%	-1,64%
<b>ALEMANES</b>	<b>Canarias</b>	<b>Lanzarote</b>	<b>Fuerteventura</b>	<b>Gran Canaria</b>	<b>Tenerife</b>	<b>La Palma</b>
2010	1.478.507	172.730	409.182	438.057	413.131	45.407
2009	1.456.335	163.831	377.499	461.173	409.733	44.099
2008	1.646.493	186.598	448.718	472.199	488.811	50.167
Variación total	22.172	8.899	31.683	-23.116	3.398	1.308
Variación en %	1,52%	5,43%	8,39%	-5,01%	0,83%	2,97%
<b>BRITÁNICOS</b>	<b>Canarias</b>	<b>Lanzarote</b>	<b>Fuerteventura</b>	<b>Gran Canaria</b>	<b>Tenerife</b>	<b>La Palma</b>
2010	2.062.864	536.190	256.102	339.342	921.104	10.126
2009	1.830.809	456.721	205.278	295.248	863.147	10.415
2008	2.284.755	571.851	257.584	414.567	1.028.725	12.058
Variación total	232.055	79.469	50.824	44.094	57.957	-289
Variación en %	12,67%	17,40%	24,76%	14,93%	6,71%	-2,77%

Fuente: AENA.

**TURISTAS EXTRANJEROS ESPAÑA. ENERO-AGOSTO 2010.**

<b>COMUNIDAD AUTÓNOMA</b>	<b>2009</b>	<b>2010</b>	<b>Var total</b>	<b>Var %</b>
<b>TOTAL</b>	36.890.146	37.029.975	139.829	0,4%
<b>ANDALUCÍA</b>	5.307.093	5.324.897	17.804	0,3%
<b>BALEARES</b>	6.801.609	6.837.248	35.639	0,5%
<b>CANARIAS</b>	5.344.569	5.548.320	203.751	3,8%
<b>CATALUÑA</b>	9.210.912	9.492.113	281.201	3,1%
<b>COMUNIDAD VALENCIANA</b>	3.618.784	3.559.770	-59.014	-1,6%
<b>COMUNIDAD DE MADRID</b>	3.153.239	2.969.317	-183.922	-5,8%
<b>RESTO DE CCAA</b>	3.453.944	3.298.309	-155.635	-4,5%
<b>PAISES DE ORIGEN</b>	<b>2009</b>	<b>2010</b>	<b>Var total</b>	<b>Var %</b>
<b>ALEMANIA</b>	6.253.826	6.063.420	-190.406	-0,6%
<b>FRANCIA</b>	6.015.509	6.136.712	121.203	3,7%
<b>IRLANDA</b>	1.088.903	853.058	-235.845	-24,2%
<b>PAÍSES BAJOS</b>	1.522.479	1.640.627	118.148	35,7%
<b>REINO UNIDO</b>	9.427.006	8.709.954	-717.052	0,3%
<b>PAÍSES NÓRDICOS</b>	2.269.253	2.314.120	44.867	4%

Fuente: IET.

**SECCIÓN 2**  
**FRONTUR - CANARIAS**



## TURISTAS, SEGÚN LUGARES DE RESIDENCIA

**AGOSTO 2010**

### TOTAL

CANARIAS	996.355
Gran Canaria	230.708 (23,16% total Canarias)

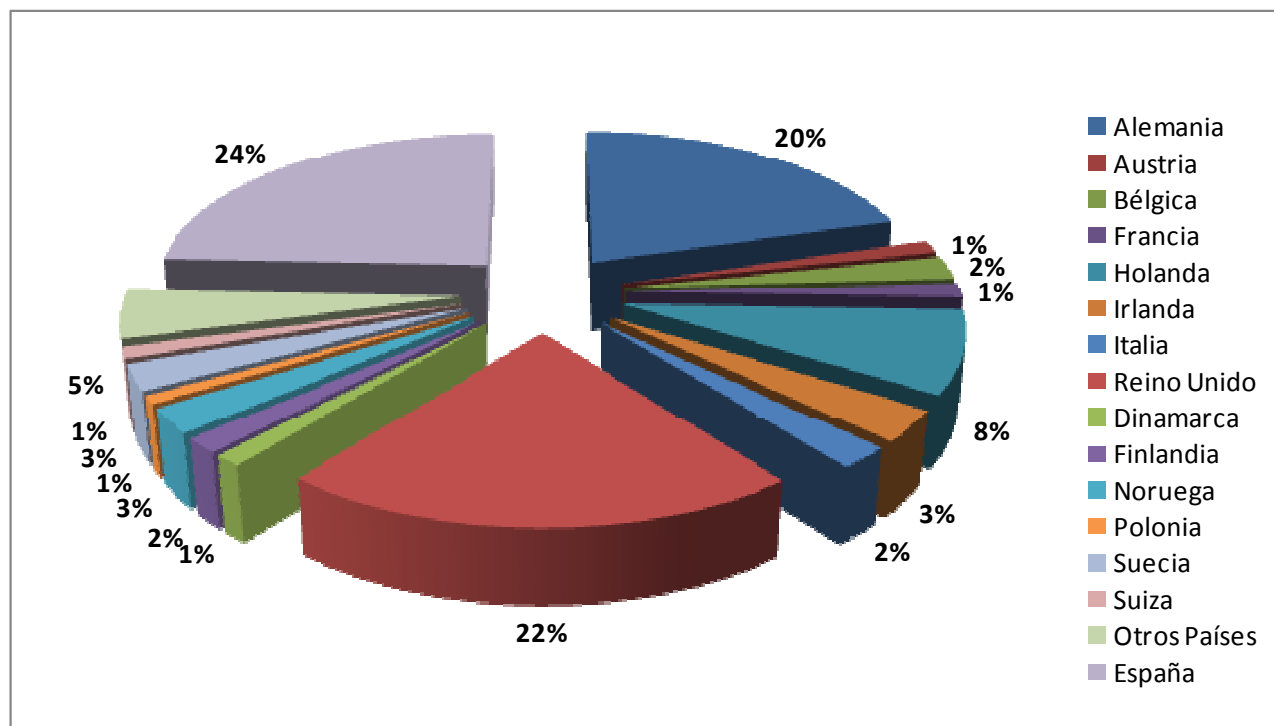
### EXTRANJEROS

CANARIAS	707.197
Gran Canaria	174.740 (24,71% total Canarias)

### NACIONALES

CANARIAS	289.157
Gran Canaria	55.968 (19,36% total Canarias)

## TURISTAS EN GRAN CANARIA, POR NACIONALIDADES



TURISTAS NACIONALES CANARIAS. AGOSTO 2010.
--

<b>AGOSTO</b>	<b>Canarias</b>	<b>Lanzarote</b>	<b>Fuerteventura</b>	<b>Gran Canaria</b>	<b>Tenerife</b>	<b>La Palma</b>
FRONTUR AGO2010	289.157	69.626	32.337	55.968	126.909	4.038
PAX NACIONALES AGO-09	305.883	79.640	35.755	66.054	115.477	8.957
Variación total	-16.726	-10.014	-3.418	-10.086	11.432	-4.919
Variación en %	-5,47%	-12,57%	-9,56%	-15,27%	9,90%	-54,92%

Fuente: ISTAC. En este caso, unimos al análisis dos encuestas diferentes, Frontur (2010) y Pasajeros Nacionales (2009), por lo que las comparaciones interanuales deben ser tomadas con reservas.

## TURISTAS POR EDAD Y SEXO

<b>AGOSTO 2010</b>	
<b>GRAN CANARIA</b>	
Menor de 15 años	9,22%
De 15 a 24 años	12,44%
De 25 a 44 años	43,29%
De 45 a 64 años	28,36%
65 ó más años	6,68%

<b>AGOSTO 2010</b>	
<b>CANARIAS</b>	
Menor de 15 años	9,16%
De 15 a 24 años	10,14%
De 25 a 44 años	40,30%
De 45 a 64 años	30,16%
65 ó más años	10,24%

## TURISTAS SEGÚN GÉNERO

<b>AGOSTO 2010</b>	
<b>TOTAL GRAN CANARIA</b>	
HOMBRES	55,28%
MUJERES	44,72%

<b>AGOSTO 2010</b>	
<b>TOTAL CANARIAS</b>	
HOMBRES	48,17%
MUJERES	51,83%

## TURISTAS POR MOTIVOS DE ESTANCIA

<b>AGOSTO 2010</b>	
<b>GRAN CANARIA</b>	
Ocio o Vacaciones	95,90%
Trabajo o Negocios	3,40%
Personal	0,53%
Otros motivos	0,17%

<b>AGOSTO 2010</b>	
<b>CANARIAS</b>	
Ocio o Vacaciones	98,01%
Trabajo o Negocios	1,27%
Personal	0,46%
Otros motivos	0,25%

## TURISTAS SEGÚN CONTRATACIÓN DE PAQUETES TURÍSTICOS

<b>AGOSTO 2010</b>	
<b>TOTAL GRAN CANARIA</b>	
Sí contrataron paquete	39,71%
No contrataron paquete	60,29%

<b>AGOSTO 2010</b>	
<b>TOTAL CANARIAS</b>	
Sí contrataron paquete	44,72%
No contrataron paquete	55,28%

## TURISTAS POR TIPO DE ALOJAMIENTO

### AGOSTO 2010

#### TOTAL GRAN CANARIA

Hoteles o similares	87,46%
Alojamiento en propiedad	1,52%
Alojamiento en alquiler	1,89%
Alojamiento de familiares o amigos	9,13%

### AGOSTO 2010

#### TOTAL CANARIAS

Hoteles o similares	82,33%
Alojamiento en propiedad	3,14%
Alojamiento en alquiler	8,06%
Alojamiento de familiares o amigos	6,47%

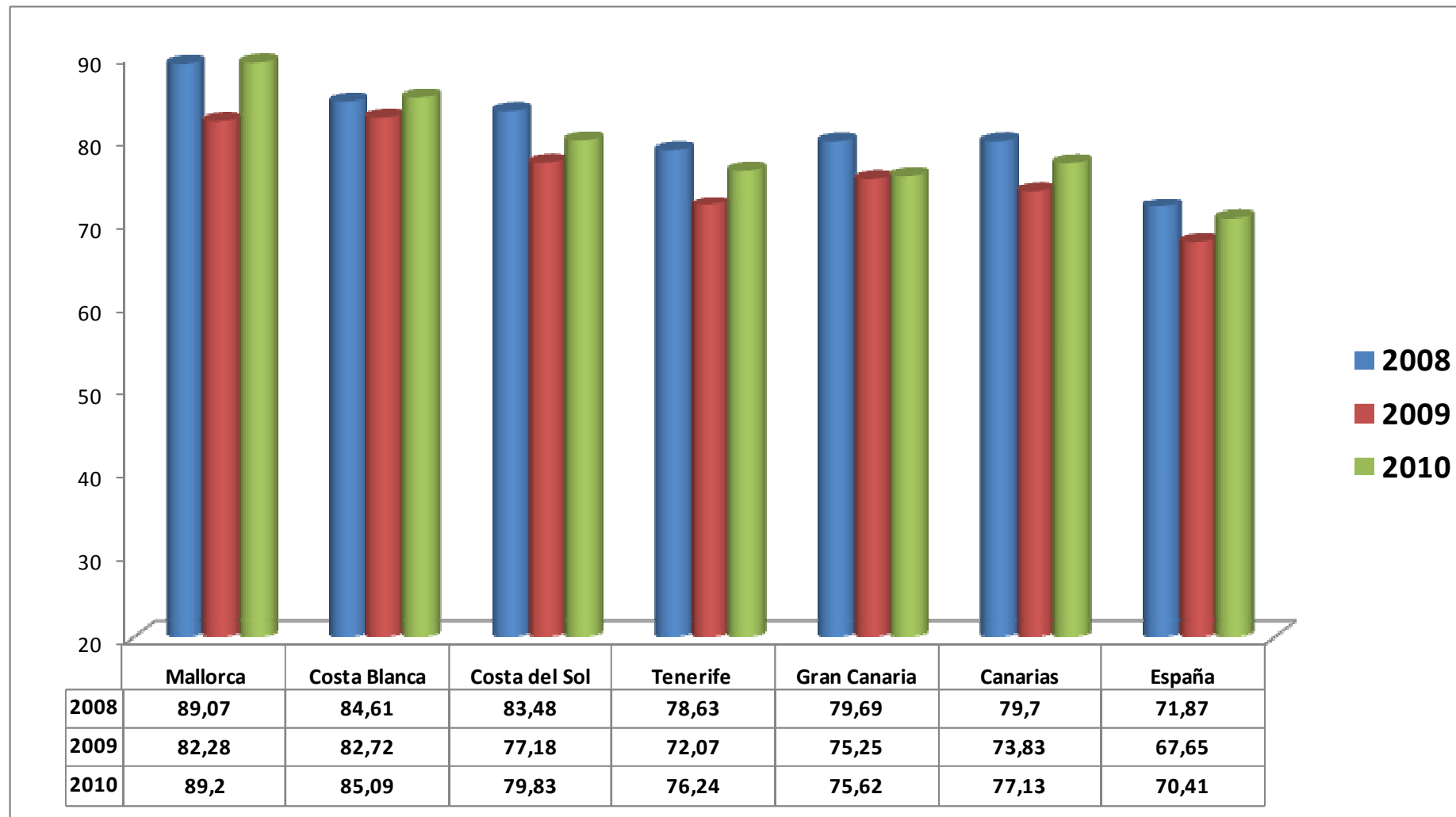
## SECCIÓN 3

### INDICADORES ALOJATIVOS

**ENCUESTA DE OCUPACION HOTELERA. GRAN CANARIA.  
MES DE AGOSTO. RESULTADOS 2010 Y COMPARATIVA 2009.**

Mes			<b>AGOSTO 2010</b>	<b>ACUMULADO 2010</b>
<b>Viajeros</b>	<b>Españoles</b>	<b>Dato</b>	79.017	438.010
		<b>Var %</b>	4,73%	10,03%
	<b>Extranjeros</b>	<b>Dato</b>	111.744	882.815
		<b>Var %</b>	26,49%	7,64%
<b>Pernoctaciones</b>	<b>Españoles</b>	<b>Dato</b>	403.054	1.714.692
		<b>Var %</b>	9,76%	16,95%
	<b>Extranjeros</b>	<b>Dato</b>	982.054	7.318.834
		<b>Var %</b>	18,19%	6,13%
<b>Grados de ocupación</b>	<b>Por plazas</b>	<b>Dato</b>	75,62	68,44
		<b>Var</b>	0,37	2,91
	<b>Por plazas el fin de semana</b>	<b>Dato</b>	77,33	70,63
		<b>Var</b>	0,70	3,34
	<b>Por habitaciones</b>	<b>Dato</b>	75,06	72,83
		<b>Var</b>	-0,36	2,43
<b>Estancia media</b>	<b>Total</b>	<b>Dato</b>	7,26	6,83
		<b>Var</b>	-0,06	-0,05
<b>Personal empleado</b>	<b>Total</b>	<b>Dato</b>	9.696	9.234
		<b>Var %</b>	10,58%	5,78%

## OCUPACIÓN HOTELERA EN ESPAÑA. AGOSTO 2008-2010.



Fuente: INE.



## SECTOR HOTELERO. VIAJEROS, PERNOCTACIONES Y ESTANCIA MEDIA EN GRAN CANARIA. AGOSTO 2010.

EXTRANJEROS	AGOSTO		
	Viajeros	Pernoctaciones	Estancia media
<b>TOTAL</b>	<b>190.761</b>	<b>1.385.108</b>	<b>7,26</b>
<b>Residentes</b>	<b>79.017</b>	<b>403.054</b>	<b>5,10</b>
<b>No residentes</b>	<b>111.744</b>	<b>982.054</b>	<b>8,79</b>
Alemania	41.592	387.265	9,31
Austria	1.156	12.849	11,12
Bélgica	6.398	53.850	8,42
Dinamarca	669	6.316	9,44
Finlandia	234	1.526	6,52
Francia	1.964	14.452	7,36
Grecia	336	2.546	7,57
Irlanda	2.605	24.116	9,26
Italia	3.051	23.278	7,63
Luxemburgo	786	8.803	11,20
Países Bajos	8.935	90.218	10,10
Polonia	1.367	14.319	10,48
Portugal	3.244	21.092	6,50
Reino Unido	25.709	211.558	8,23
República Checa	748	5.459	7,30
Suecia	3.025	24.991	8,26
Resto de U.E.	610	4.082	6,70
Noruega	2.651	25.259	9,53
Rusia	310	1.653	5,33
Suiza	1.658	16.654	10,04
Resto de Europa	1.853	13.852	7,48
Japón	73	186	2,56
Estados Unidos	376	1.191	3,17
Resto de América	583	2.751	4,72
Países Africanos	636	5.039	7,92
Resto del mundo	1.175	8.748	7,44

NACIONALES	AGOSTO		
	Viajeros	Pernoctaciones	Estancia media
<b>Total Residentes</b>	<b>79.017</b>	<b>403.054</b>	<b>5,10</b>
Andalucía	4.512	20.073	4,45
Aragón	195	1.198	6,15
Asturias (Principado de)	267	2.168	8,12
Balears (Illes)	324	1.425	4,40
Canarias	39.192	167.512	4,27
Cantabria	163	711	4,36
Castilla y León	772	3.771	4,88
Castilla-La Mancha	1.095	5.470	4,99
Cataluña	2.325	14.769	6,35
Comunitat Valenciana	1.069	5.676	5,31
Extremadura	187	1.166	6,24
Galicia	922	5.991	6,50
Madrid (Comunidad de)	25.842	158.730	6,14
Murcia (Región de)	168	647	3,85
Navarra (Comunidad Foral)	84	726	8,64
País Vasco	1.682	12.305	7,32
Rioja (La)	60	307	5,14
Ceuta y Melilla	157	409	2,61

**PRECIOS Y RENTABILIDAD HOTELERA. AGOSTO 2010.**

**Índice de precios hoteleros**

<b>PRECIOS</b>	<b>Var. Interanual</b>
<b>España</b>	<b>-0,6%</b>
Canarias	-1,5%
Andalucía	-0,9%
Baleares	-0,4%
Cataluña	1,9%

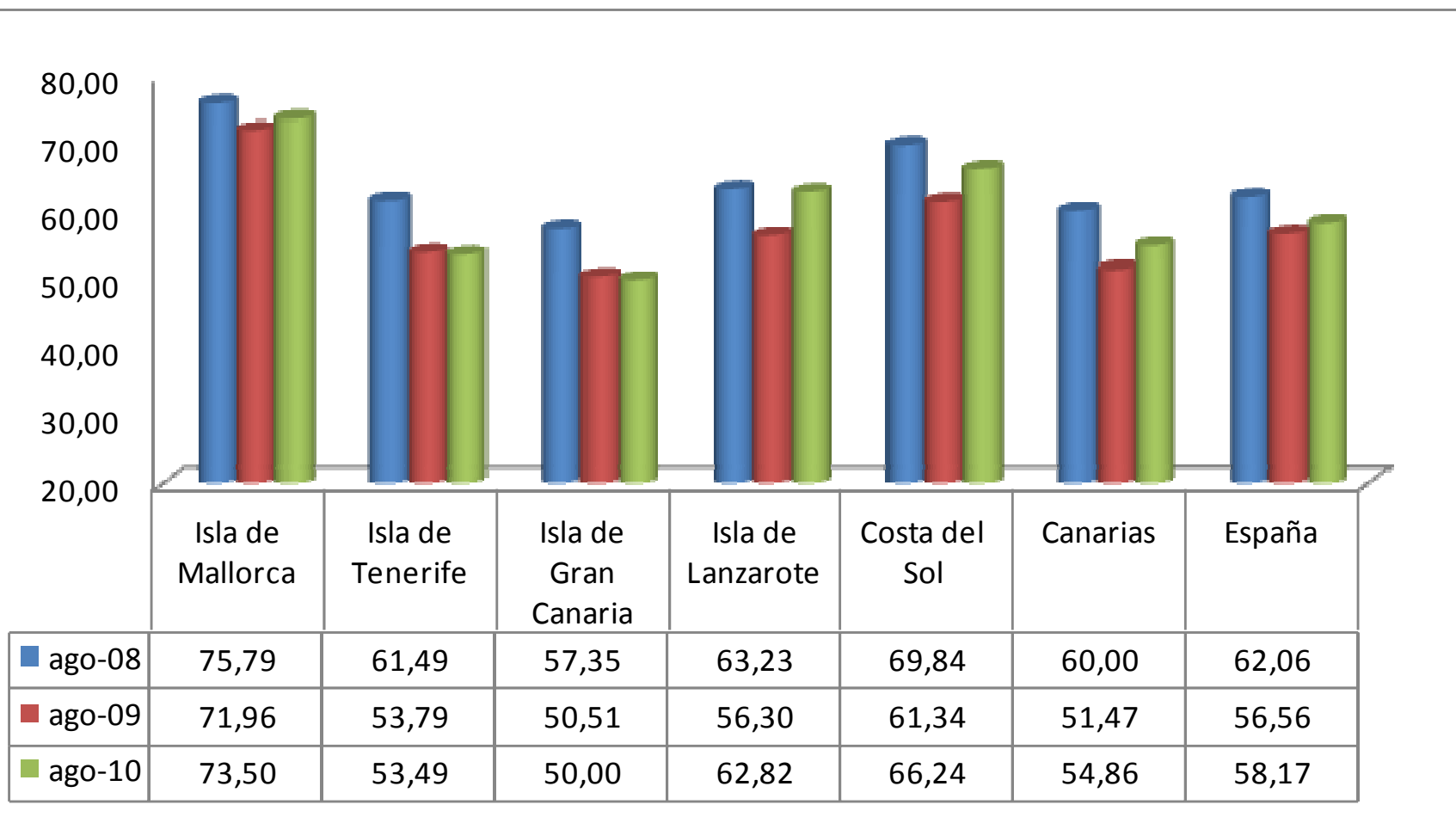
**Indicadores de rentabilidad hotelera (euros y var. interanual)**

<b>PRECIOS</b>	<b>ADR</b>	<b>REVPAR</b>
<b>España</b>	<b>80,1 (0,8%)</b>	<b>56,1 (5,5%)</b>
Canarias	73,3 (-0,5%)	55,6 (4,4%)
Andalucía	102,4 (1,8%)	69,8 (4,9%)
Baleares	79 (1,6%)	70,3 (13,2%)
Cataluña	81,2 (4,3%)	61,5 (5,7%)

## ENCUESTA DE OCUPACION **EXTRAHOTELERA**. GRAN CANARIA. MES DE AGOSTO. RESULTADOS 2010 Y COMPARATIVA 2009.

Meses y Acumulados			Agosto	Acumulado Ene-Ago
<b>Viajeros</b>	<b>Españoles</b>	Dato	51.503	213.886
		Var %	-11,86%	0,30%
	<b>Extranjeros</b>	Dato	55.334	588.729
		Var %	-8,67%	1,62%
<b>Pernoctaciones</b>	<b>Españoles</b>	Dato	384.596	1.127.708
		Var %	4,35%	5,11%
	<b>Extranjeros</b>	Dato	625.180	6.016.306
		Var %	-1,64%	-3,03%
	<b>Estancia media</b>	Dato	9,45	8,72
		Var %	1,01	-0,26
<b>Capacidad</b>	<b>Plazas estimadas</b>	Dato	63.877	63.421
		Var %	0,00%	-3,38%
	<b>Apartamentos est</b>	Dato	20.833	20.328
		Var %	1,60%	-4,45%
<b>Grado de Ocupación</b>	<b>Por plazas</b>	Dato	50,00	45,41
		Var %	-0,20	0,97
	<b>Por apartamentos</b>	Dato	59,66	62,04
		Var %	-1,66	2,26
<b>Personal empleado</b>		Dato	3419	3507
		Var %	-5,42%	-10,81%

## OCUPACIÓN EXTRAHOTELERA EN ESPAÑA. AGOSTO 2010.



Fuente: INE.

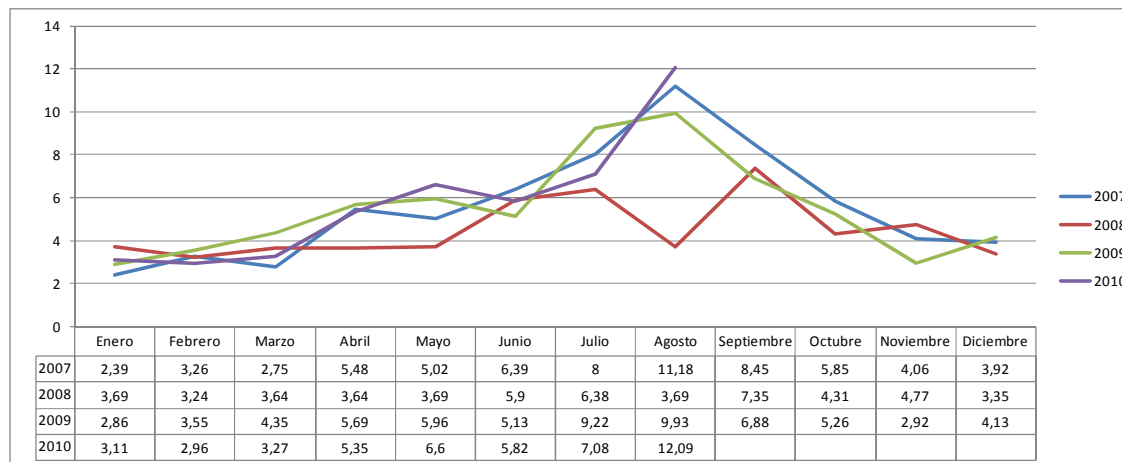
## SECTOR EXTRAHOTELERO. VIAJEROS, PERNOCTACIONES Y ESTANCIA MEDIA EN GRAN CANARIA. AGOSTO 2010.

País de Residencia	AGOSTO		
	Viajeros	Pernoctaciones	Estancia media
<b>TOTAL</b>	106.837	1.009.776	9,45
<b>Residentes</b>	51.503	384.596	7,47
<b>No residentes</b>	55.334	625.180	11,30
U.E (sin España)	51.209	575.663	11,24
Alemania	12.262	152.329	12,42
Austria	392	4.569	11,64
Bélgica	556	6.700	12,05
Dinamarca	912	8.528	9,35
Finlandia	463	3.622	7,83
Francia	870	7.400	8,50
Grecia	9	27	3,00
Irlanda	1.417	17.313	12,22
Italia	2.890	25.127	8,69
Luxemburgo	317	1.570	4,95
Países Bajos	9.624	109.610	11,39
Polonia	142	1.962	13,83
Portugal	766	7.266	9,48
Reino Unido	17.873	194.419	10,88
República Checa	416	4.098	9,86
Suecia	1.952	23.846	12,21
Resto de U.E.	349	7.277	20,83
Noruega	2.183	26.395	12,09
Otros países europeos	951	13.643	14,34
Estados Unidos	110	842	7,68
Resto de América	122	723	5,93
Países Africanos	273	1.904	6,97
Resto del mundo	486	6.010	12,37

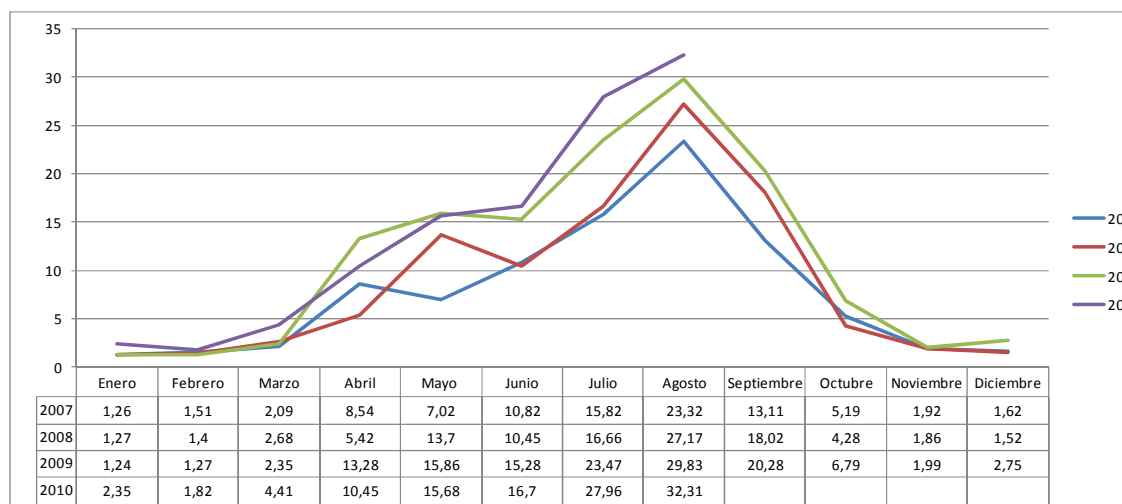
Comunidades Autónomas	AGOSTO		
	Viajeros	Pernoctaciones	Estancia media
<b>Total Residentes</b>	51.503	384.596	7,47
Andalucía	179	1.306	7,29
Aragón			
Asturias (Principado de)	47	204	4,38
Baleares (Illes)	377	2.521	6,69
Canarias	44.393	326.269	7,35
Cantabria	29	100	3,46
Castilla y León	76	401	5,28
Castilla-La Mancha	19	457	23,94
Cataluña	502	3.238	6,45
Comunitat Valenciana	31	115	3,68
Extremadura	75	440	5,90
Galicia	54	375	6,97
Madrid (Comunidad de)	5.563	46.702	8,39
Murcia (Región de)			
Navarra (Comunidad Foral)			
País Vasco	124	1.406	11,35
Rioja (La)	33	317	9,50
Ceuta y Melilla	2	4	2,00

## CLIENTES CANARIOS EN GRAN CANARIA. APORTACIÓN AL TOTAL DE PERNOCTACIONES.

### HOTELEROS



### EXTRAHOTELEROS



## EMPLEO EN EL SECTOR TURÍSTICO

Trabajadores en alta laboral en Hostelería y Agencias de viaje.

Agosto 2010. Datos definitivos.

	<b>Trabajadores</b>	<b>Var. mensual</b>	<b>Var. Interanual</b>
<b>España</b>	1.401.862	-2,5	1,2
Andalucía	219.901	-3,0	1,1
Balears (Illes)	111.420	-1,4	2,1
<b>Canarias</b>	105.882	-0,5	1,1
Cataluña	240.146	-3,0	1,5
C. Valenciana	137.830	-3,1	0,4
Madrid (C. de)	175.077	-2,7	0,2