

# GranCanaria



GUÍA DE OCIO



# Índice

INTRODUCCIÓN	5
RUTAS	11
Vuelta a la Isla	12
Las Palmas de Gran Canaria	26
El Interior y la Cumbre	38
ALOJAMIENTOS	44
PLAYAS	48
DEPORTES Náuticos	52
Vela	53
Pesca deportiva de altura	55
Surf	56
Windsurf	57
Submarinismo	59
OCIO DIURNO	62
OCIO NOCTURNO	66
GASTRONOMÍA	70
VIDA CULTURAL	74
MUSEOS	76
ARQUEOLOGÍA	84
ARTESANÍA	90
DE COMPRAS / MERCADILLOS	92
FIESTAS	96
TURISMO RURAL	100
TURISMO ACTIVO	102
OTROS DEPORTES	104
Golf	106
TURISMO DE SALUD	110
TURISMO DE REUNIONES	112
INVERTIR EN GRAN CANARIA	116
DATOS DE INTERÉS	120

# INTRODUCCIÓN



**G**ran Canaria es la isla redonda, la del clima siempre cálido. Es la Isla de los contrastes y de las playas de arena rubia. La Isla de las puertas abiertas y de las mezclas de cultura manteniendo vivas las tradiciones locales. Es un rincón en el Atlántico Sur donde encontrará de todo lo que siempre ha buscado para relajarse, divertirse y pasar las mejores vacaciones...

Pero es también una de las ocho islas del Archipiélago canario, situado a 210 kilómetros de la costa occidental de África y a 1.250 kilómetros de la Península Ibérica. Es un pedazo de Europa en la zona atlántica de la Macaronesia que forman, junto al Archipiélago de las Islas Canarias, las islas portuguesas de Madeira, Salvajes y Azores o el país africano de Cabo Verde y parte de la costa de Marruecos.

Gran Canaria es la segunda isla en población, casi ochocientos cincuenta mil habitantes, de gran actividad económica y muy cosmopolita, lo que hace que sus gentes sean de carácter abierto y de diversidad cultural; en ella, se encuentra la primera ciudad del Archipiélago, Las Palmas de Gran Canaria.

Como todo el Archipiélago, es de origen volcánico, no exento de leyenda; redonda con un apéndice en forma de península en su extremo norte. Con una superficie total de 1560 kilómetros cuadrados, el 43% del territorio está protegido y posee además casi 60 kilómetro de costa ocupada por playas de arena rubia. Con un perfil de montaña cónica su punto más alto, el Pico del Pozo de las Nieves (1949 metros), vigila al Roque Nublo, monumento natural y emblemático para los grancanarios, situado en el centro de la Isla a 1813 metros sobre el nivel del mar. Una cordillera central delimita dos grandes zonas muy diferentes por su clima y su paisaje, que para los isleños es simplemente el Norte y el Sur. Mientras en este último se sitúan las playas arenosas como Playa del Inglés o las Dunas de Maspalomas; en el Oeste y Suroeste dominan los acantilados y en el Norte se entremezclan pequeñas playas con las calas.

La delimitación geográfica del Norte y Sur lo es también en el clima. Cada zona ofrece microclimas que permite pasar en poco tiempo desde la costa cálida a las zonas templadas de medianías; atravesar



valles y bosques subtropicales o alcanzar la cumbre fría y, hasta en ocasiones, nevadas.

Todo ello hace que esta Isla sea conocida como “un continente en miniatura”. La temperatura media no supera, la mayor parte del año, los 24 centígrados y la del mar oscila entre los 18 y los 22 grados. Esto permite, junto a la orografía del terreno y a las buenas comunicaciones visitar Gran Canaria, por completo, cualquier día del año disfrutando de un cómodo y agradable paseo durante el que podrá pasar de la arena de la playa a los tupidos bosques en poco tiempo; o del calor costero a temperaturas más bajas en las cumbres.

En Gran Canaria el visitante va a encontrar la hospitalidad de su población acostumbrada al continuo trasiego de gentes y culturas por ser un puente entre Europa, América y África. Tranquilo y amable, favorecido por el clima primaveral y las riquezas naturales, los isleños disfrutaban de un alto nivel de calidad de vida con una población joven y con una formación a la par que el resto de los países europeos.



Precisamente el trasiego cultural da a los canarios una diversidad lingüística dentro del castellano y que al visitante siempre llama la atención. Similar en el habla a la de los países sudamericanos por su entonación, además de usar de forma frecuente los diminutivos cariñosos (Juanito por Juan), los canarios sustituyen la c y la z por la s.

La llegada de personas de todas partes del mundo se remonta al primer milenio a.C. aunque el desarrollo como potencia turística hay que buscarlo a finales de los años cincuenta del siglo XX. Los orígenes de las Islas Canarias se entremezclan con mitos y leyendas y las teorías científicas. Ya en la época clásica encontramos referencias a Gran Canaria y las investigaciones sobre los primeros habitantes marcan una clara vinculación con la costa noroccidental del continente africano y el entorno cultural de los beréberes que colonizaron la Isla a mediados del primer milenio a.C. A partir de ahí la llegada de distintos pueblos a Gran Canaria no ha cesado.

La incorporación a la Corona de los Reyes Católicos se realizó en el último tercio del S.XV, no sin oponer resistencia la población aborigen. Tras cinco años de

luchas, Pedro de Vera concluyó la conquista de la Isla primero con el desembarco y construcción del Real de Las Palmas, hoy capital insular, y posteriormente, con el sometimiento total de los aborígenes del Norte y la campaña de pacificación en el Sur.

Desde ese momento la Corona de Castilla infiltra en Gran Canaria el tejido social, político y económico, mientras la capital se convierte en el centro administrativo y centro de los designios del Archipiélago con el Obispado de Canarias, Tribunal de la Santa Inquisición, Real Audiencia de Canarias, entre otros.

Este despunte se frena en el S. XVII tras el freno de las exportaciones agrarias a América y Europa hasta que, a mediados del XIX, la instauración de los Puertos Francos, un régimen económico que favorece las relaciones comerciales del Archipiélago con el exterior con exenciones fiscales y facilidades para el libre comercio permite convertir a las islas en una zona atractiva para el comercio. En esta época recalcan en las islas las compañías navieras inglesas y el comercio con América y Europa recibe un impulso que ya no se ha frenado. En la actualidad y con la incorporación de España y Canarias a la Unión Europea y por su condición de islas, el Archipiélago dispone de un régimen económico propio estipulado en la Ley de Régimen Económico y Fiscal.







El despunte económico del XIX y el continuo tráfico de buques ingleses, permiten a Gran Canaria el desarrollo de la actividad turística, eje actual de la economía insular. Gran Canaria comienza a ser popular entre los europeos como centro de descanso para turistas y enfermos y las navieras acondicionan sus barcos para viajeros. Estas mismas compañías navieras inglesas impulsan la creación de hoteles en la Isla, entre ellos el Santa Catalina (1890) en Las Palmas de Gran Canaria y que, aún hoy, es el hotel más emblemático de la capital. En su entorno se crea también un entramado arquitectónico urbano que mantiene sus huellas en la capital de la Isla.

Las posteriores guerras europeas frenan el desarrollo del turismo que debe esperar hasta 1957 para ver llegar al primer vuelo de la compañía sueca Transair AB con sus 54 plazas ocupadas, y se convierte en el primero de una serie de vuelos charter con el que Gran Canaria inicia el turismo organizado. Ya hasta nuestros días la oferta turística no para de crecer y hoy Gran Canaria es, no sólo un continente en miniatura por su clima y orografía, sino porque ofrece a quienes la visitan todo un mundo de posibilidades para disfrutar del descanso o de sus aficiones.

# RUTAS



## Consejos Prácticos

Gran Canaria es una isla redonda donde es muy difícil encontrar un punto del territorio desde el que no se pueda ver el mar, y con un sistema de carreteras que permite dirigirse hacia cualquier zona de la Isla en poco tiempo, a la vez que cambiar la ruta prevista, sin tener que volver a atravesar zonas ya visitadas. El visitante debe saber que cualquier itinerario previamente fijado puede modificarse. La configuración de la Isla y la red de carreteras interiores permiten no perder tiempo o volver sobre lo ya andado tras un cambio de planes.

Otro de los detalles a tener en cuenta en la visita a Gran Canaria es que su clima, siempre cálido, varía en pocos kilómetros. Así, si usted desea ir a la playa, pero en la zona en la que se encuentra el día no está para tumbarse al sol, puede estar seguro de que en pocos minutos, y menos kilómetros, podrá encontrar donde disfrutar del sol. El caso opuesto también se da. Si prefiere una temperatura más gélida, sólo tiene que abandonar su lugar de estancia y acercarse hasta la cumbre o preguntar por la situación meteorológica en otras comarcas de la Isla.

La máxima distancia a recorrer entre el punto donde se encuentre el visitante y el opuesto no sobrepasará nunca los ochenta kilómetros y Gran Canaria se puede recorrer de Sur a Norte, de Este a Oeste o cualquiera que sea las combinaciones de puntos cardinales que elija, en poco tiempo. Si por el contrario, una vez diseñada la ruta, usted prefiere dejarla a medias y volver otro día hasta el punto final del recorrido, podrá hacerlo sin necesidad de volver sobre lo ya andado.

Con estas premisas y, sabiendo que las carreteras están en muy buenas condiciones para cualquier tipo de vehículos y preferencias del conductor, el visitante que llega a Gran Canaria debe saber que a lo largo de cualquier recorrido que desee realizar, dispondrá de todo lo necesario para un perfecto día de excursión. Podrá elegir entre un restaurante típico o un bar para un simple tentempié o, si lo prefiere, disfrutar de vistas naturales en un merendero a pocos metros de la carretera.



## La Vuelta a la Isla

La mayoría de los turistas que visitan Gran Canaria se hospedan en la zona sur de la Isla, en los municipios de San Bartolomé de Tirajana o en Mogán; o en la capital, ubicada en el Norte. La vuelta a la Isla es una de las excursiones más típicas entre los visitantes e incluso, no hay grancanario que no presuma de realizar esta excursión, o parte de ella, al menos, una vez al año.

El visitante debe saber que en la ruta de la vuelta a la isla proponemos una excursión a vista de pájaro si el interés está en conocer la geografía insular. Si se desea conocer con más profundidad cada una de las propuestas aquí apuntadas sería conveniente que el turista elija una o varias partes de las señaladas para escoger entre el Sur o el Norte.

En la Vuelta a la Isla la dirección a tomar dependerá desde dónde se parta. Recuerde el turista que está en una isla redonda y puede optar por comenzar por el Sur o por el Norte, sólo tiene que iniciar el viaje por donde sugerimos o por el punto donde termina nuestra propuesta y realizar la excursión a la inversa. En cualquier caso, tenga presente siempre, que la ruta marcada se puede suspender cuando lo considere oportuno y volver a empezar otro día donde haya culminado el anterior.

Tampoco hay que descartar pequeñas excursiones realizando sólo parte de las rutas que ofrecemos.



- La vuelta a la Isla
- La Capital  
Las Palmas de Gran Canaria
- El Interior y la Cumbre



## Desde la Capital hacia el Sur

Si está en la capital para llegar hasta Maspalomas o Playa del Inglés, sólo es necesario tomar la autovía del Sur (GC-1) y, en poco más de media hora, se divisarán



los kilómetros de dunas de arena amarilla. El trayecto, paralelo al litoral Este, se caracteriza por las costas bajas y playas arenosas, acompañadas de un clima más templado y soleado donde la lluvia sólo aparece en contadas ocasiones.

Si parte usted desde la capital, antes de llegar a las playas y poco después de dejar atrás **Las Palmas de Gran Canaria** llegamos a la segunda ciudad de la Isla, **Telde**.

Telde fue cabeza de uno de los dos reinos aborígenes en que se dividió la isla -la otra fue Gáldar-. Es de visita obligada el barrio de San Francisco, recoleto y de bellas huertas, iglesias, conventos y viejas casonas de estilo canario con piedras de cantería y balcones de madera de tea; y el de San Juan, con uno de los mayores parques de ocio de Canarias. En la Iglesia de San Juan hay un precioso retablo flamenco y una imagen de Cristo realizada en el siglo XVI por indios mexicanos con pasta de millo (maíz). Telde posee también numerosos yacimientos arqueológicos, como el conjunto troglodita de Cuatro Puertas.





Dejando Telde y con dirección sur y al aeropuerto, encontramos **Ingenio**. Es un municipio eminentemente artesanal-comercial y agrícola y en él puede visitarse su famoso Museo de Piedra. Esta villa toma su nombre de la existencia, en tiempos, de una molienda de caña de azúcar, de la que aún se conservan las ruinas.

A continuación encontramos **Agüimes**. La villa fue sede del único señorío eclesiástico habido en la Isla y es preciso visitar su casco histórico, en donde se encuentra el llamado Palacio Episcopal. La iglesia parroquial guarda en su interior numerosas obras de Luján Pérez y otras imágenes de autores anónimos. Entre Agüimes e Ingenio se abre el Barranco de Guayadeque, de gran belleza paisajística, que nace a unos 1.500 metros de altitud y desemboca en la costa oriental de la isla. A juzgar por sus yacimientos y cuevas habitadas, se cree que fue un importante poblado aborigen. Como atractivo singular, en **Guayadeque** encontramos una iglesia excavada en la roca, así como bares y restaurantes adaptados a la orografía.







En el litoral de Agüimes está la Playa de Vargas, donde se puede practicar el windsurf, y la de El Cabrón, uno de los parajes más bellos para la práctica del submarinismo. Si se vuelve a la Autopista, inmediatamente llegamos al municipio de **Santa Lucía** con dos zonas claramente diferenciadas: una de interior o cumbre y otra de costa. En la zona interior destacan las escarpadas laderas de la Caldera de las Tirajanas con hermosos palmerales y zonas de cultivo, donde se ubican los pueblos de **Santa Lucía** y **San Bartolomé de Tirajana**. En la costa se encuentra una amplia zona comercial, la mayor de Canarias a cielo abierto, o la Playa de Pozo Izquierdo, famosa mundialmente por ser una de las sedes del Campeonato Mundial de Windsurf, que se celebra anualmente durante el mes de julio.





## Desde el Sur al Oeste

Si seguimos la ruta por la zona interior, desde San Bartolomé de Tirajana podríamos bajar a la costa (zona turística) a través de la carretera comarcal que alterna los paisajes de montaña con profundos barrancos como los Barrancos de Tirajana y Arguineguín, los barrancos de Fataga, los Vicentes, La Pata o el de Chamoriscan, que desembocan en **Maspalomas**. En cambio, si seguimos nuestra ruta por la autovía, alcanzamos la zona turística que comienza en la Playa de Tarajalillo, donde se sitúa también el Aeroclub y **San Agustín** nos abre las puertas a las playas de **Las Burras**, **el Inglés** y **Maspalomas** ya en el municipio de **San Bartolomé de Tirajana**.



Son 17 kilómetros de costa, con numerosas dunas que conforman un paisaje como el que rodea el llamado Oasis de Maspalomas poblado de palmeras alrededor de una laguna de agua salobre conocida como La Charca. Todo esto forma parte de la **Reserva Natural Especial de las Dunas de Maspalomas**, declarado espacio natural protegido, que ocupa unas 400 hectáreas. El conjunto de dunas constituye un hábitat peculiar para raras especies de plantas - algunas endémicas de Canarias -, interesantes invertebrados y numerosas aves.





La Charca, durante los inviernos, da refugio y alimento a distintas aves migratorias que llegan desde Europa para invernar en el continente africano. Singulariza la zona, el Faro de Maspalomas, que se eleva 65 metros cerca del Oasis. También podremos encontrar numerosos espacios de ocio, originales o vinculados con el territorio o la historia y las riquezas naturales de Gran Canaria. Predominan parques botánicos, zoológicos y parques acuáticos.

Desde aquí tomamos la autovía en dirección a **Mogán**, recomendamos antes de llegar al pueblo, tomar la desviación a **Arguineguín** para visitar el barrio marinero y, desde ahí, por la carretera comarcal atravesar **Puerto Rico**, **Tauro** y **Taurito**. En cualquiera de estos núcleos, eminentemente turísticos, podrá disfrutar de un baño y mantenerse fresco para el resto del viaje, aunque ya hemos advertido que las distancias entre todos los puntos son muy cortas.

Siguiendo la sinuosa carretera llegaremos a **Mogán**. Primero es visita obligada el **Puerto de Mogán** donde, al igual que en Puerto Rico puede embarcarse para visitar la costa oeste de Gran Canaria.

Desde el Puerto nos adentraremos hacia el interior y a pocos kilómetros llegaremos al casco urbano, una zona que antaño fue despensa de la Isla y donde la manga o el aguacate y otros productos tropicales, en temporada, son exquisitos. En el casco urbano deberemos elegir entre seguir la ruta prevista, la vuelta a la Isla, o desviarnos por la ruta de las presas y llegar a la Cumbre y al mismo centro de Gran Canaria y desde allí seguir hasta la capital.



Si optamos por mantener los planes iniciales, seguiremos hacia el municipio de **La Aldea de San Nicolás**. La carretera pasa alejada de la costa y, aunque veremos grandes barrancos, la vista de los acantilados es aún más impresionante si decidimos salir, por unos minutos, de la vía principal y adentrarnos en pagos como **Veneguera**, **Tasartico**, **Tasarte** o la **playa de Güigüi**, un paraje natural al que sólo podremos acceder caminando o por el mar. Pero esta es una excursión exclusiva y hoy debemos seguir para llegar a La Aldea.

Una vez en el pueblo más alejado, y uno de los núcleos principales del cultivo de tomate de exportación y desde donde se surten los principales mercados europeos, tendremos que tomarnos un descanso, bien en la Playa o bien en el casco urbano. En cualquiera



de los dos sitios el visitante podrá comer lo que desee, aunque recomendamos el pescado fresco del día.

Antes de reiniciar la marcha volvemos a sugerir que se elija entre seguir hacia la capital por el centro de la Isla, con lo que deberemos acceder primero por una carretera que nos llevará a visitar dos de las presas más importantes de la isla para llegar hasta el centro geográfico, **Artenara** o bien mantenernos fiel a los planes iniciales.

A partir de La Aldea nos moveremos por la cara noroeste de Gran Canaria. Una sinuosa carretera y unos acantilados espectaculares nos acompañarán a lo largo de poco más de una veintena de kilómetros. La llegada a **Agaete** se anunciará varios kilómetros antes, a medida que la carretera vaya perdiendo espectacularidad.

Como en los municipios anteriores también deberemos elegir entre visitar primero el Puerto o el casco urbano.



## Desde el Norte

En el **Puerto de Las Nieves**, además de contemplar el cambio climatológico, especialmente en el mar, observaremos los acantilados y zonas rocosas que nos acompañarán en toda la zona norte. A la derecha la Punta de Gáldar, a la izquierda el Andén Verde, por donde hace pocos minutos hemos pasado y al frente el Atlántico Norte.

El casco urbano de Agaete está marcado por la huella de decenas de artistas insulares y por el Huerto de las Flores que no debemos dejar de visitar. Como tampoco podemos irnos de aquí sin desviarnos unos pocos kilómetros y acercarnos hasta El Valle, de clima subtropical, favorece

los cultivos como el cafeto, la guayaba, los mangos y los aguacates. El Hotel Los Berrazales y la fuente





de aguas termales, que también son utilizadas como aguas de mesa, singularizan aquellos parajes.

Una vez abandonado Agaete nos dirigiremos por la GC-2 hacia Gáldar y ya vamos en dirección a la capital. En la que fuera residencia de los guanartemes o reyes de la isla, con numerosos yacimientos. Es visita obligada el casco urbano y el yacimiento de la Cueva Pintada, y, antes o después, deberemos abandonar la carretera principal para acercarnos hasta Sardina o la zona arqueológica de El Agujero que constituye una de las mayores concentraciones de casas y túmulos aborígenes de la isla. En el mismo conjunto se encuentra un área de necrópolis en la que se conservan algunos de los túmulos funerarios más significativos de Canarias.

Casi puerta con puerta con Gáldar está **Santa María de Guía**. No se nos puede olvidar comprar el queso de flor realizados con leche de oveja, cuajada con la flor del cardo silvestre. Y visitar la iglesia, para disfrutar de la contemplación de algunas de las imágenes religiosas más valiosas del patrimonio pictórico insular. Aunque el día no nos dará para mucho más, recomendamos que se registre en la agenda del visitante recorrer las medianías de estos dos municipios.

Desde Guía, que no abandonaremos sin acercarnos hasta el Cenobio de Valerón, un poblado prehispánico, el turista deberá elegir entre seguir nuestra excursión por el interior o por la costa. Si







la opción es esta última, la carretera nos obligará a cruzar espectaculares barrancos y pasaremos por uno de los puentes más altos del país para llegar hasta una zona más llana donde podremos disfrutar de un nuevo baño, aunque esta vez en un costa más accidentada. Para los amantes del surf es cita obligada.







Si por el contrario queremos llegar hasta la capital por el interior, a partir de Guía, debemos tomar la dirección: **Moya**. Entre barrancos circularemos durante unos minutos y podremos contemplar los bosques de laurisilva y tilos. Y a partir de Moya disfrutaremos de las plantaciones de plátanos y de las vistas de la costa a cierta altura con la capital esperándonos allá al fondo. **Firgas** nos obligará a desviarnos unos kilómetros y después de la visita por sus típicas calles y rincones de gran belleza como la Plaza e Iglesia Parroquial de San Roque, el Ayuntamiento y la Casa de la Cultura. Después nos acercaremos hasta **Arucas** donde, poco antes de llegar, la iglesia de estilo gótico nos dará ya la bienvenida. La fábrica de ron, los jardines de la Marquesa o la Montaña de Arucas son visitas obligadas antes de poner fin a nuestro viaje alcanzando la capital, **Las Palmas de Gran Canaria**. Si tenemos que llegar hasta el Sur, sólo nos faltarán poco más de treinta kilómetros para estar de vuelta en nuestro hotel o apartamento.

## La Capital (Las Palmas de Gran Canaria)

Las Palmas de Gran Canaria es la capital de la isla de Gran Canaria. Una ciudad cosmopolita y a donde llegaron los primeros colonizadores españoles aprovechando una ensenada protegida por los vientos

y al socaire de las tres montañas de la península de La Isleta. Situada al noroeste de la Isla y al nivel del mar, su superficie es de poco más de cien kilómetros cuadrados. El ritmo de la vida urbana la convierte, a la vez, en el centro económico, político y social del Archipiélago y el núcleo más poblado de toda Canarias, lo que la

sitúa entre las ocho primeras capitales de provincias de España, y, como parte de su encanto, en una ciudad hecha para vivir y vivirla.

La capital tiene dos zonas bien diferenciadas: la parte histórica y la zona portuaria con la playa de Las Canteras, sin olvidar la zona alta de la ciudad. En ambas, el paseo se debe realizar olvidándose del coche.

Los orígenes de la ciudad de Las Palmas de Gran Canaria se remontan a 1478, cuando un ejército dirigido por el comandante español Juan Rejón, desembarcó en La Isleta. Enseguida llevó a sus tropas, bordeando la costa hacia el sur, a un puesto situado en lo alto de la loma del margen derecho de la desembocadura del barranco Guinguada. Aquí, donde hoy está la Ermita





de San Antonio Abad, estableció su campamento, estaba fundando así la capital de la provincia a la que se le dio el nombre de Real de Las Palmas. El nombre oficial se le concedió a la ciudad algunos años después del fin de la conquista de Gran Canaria, en 1515, y desde esa fecha fue conocida como lo es hoy: Las Palmas de Gran Canaria.

Durante casi cuatrocientos años, Las Palmas de Gran Canaria se circunscribió al perímetro amurallado del casco antiguo Vegueta-Triana que, a mediados del siglo pasado, comenzó a crecer hacia el Norte, hasta concluir, en el núcleo que a su vez crecía desde la zona portuaria con el **Parque de Santa Catalina** y la **playa de Las Canteras** como puntos claves.



Para la visita a **Vegueta** se recomienda comenzar en la Plaza de Santa Ana donde al poniente se instalaron las Casas Consistoriales, la catedral al lado naciente y el Palacio del Obispo a la derecha. La Catedral, de interior gótico y exterior neoclásico alberga el Patio de los Naranjos y el Museo de Arte Sacro. Asimismo, se levanta en la Plaza de Santa Ana, el Palacio Regental, residencia del presidente de la Audiencia Territorial. A poca distancia de Santa Ana, en la trasera de la Catedral, encontramos la Casa



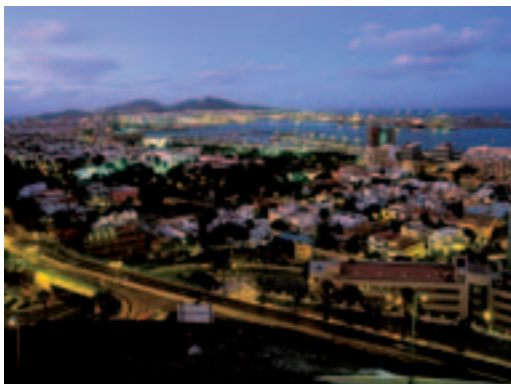
de Colón, que recuerda el paso por la ciudad del descubridor Cristóbal Colón en su viaje a América. Posee, además de pinacoteca, un valioso archivo y colecciones americanistas, y entre sus variadas actividades culturales ocupa lugar de privilegio la historia del Océano Atlántico. El edificio, amplio y con grandes patios, luce artesanados de madera y adornos de piedra que reflejan muchos aspectos de la arquitectura isleña. De la Plaza del Pilar Nuevo, a la que se orienta la fachada principal de la Casa



de Colón, sale la calle de Los Balcones que corre perpendicular al mar. En ella, un edificio neoclásico oculta en su interior la deslumbrante sorpresa del moderno Centro Atlántico de Arte Moderno (CAAM), obra del arquitecto Francisco Sainz de Oiza, donde recalcan vanguardistas exposiciones plásticas de proyección internacional. Cerca también de Santa Ana, en la calle del Doctor Chil, se encuentra la iglesia del antiguo convento agustino, sede hoy de la Audiencia; el barroco templo de San Francisco de Borja; la sobriedad del Seminario Viejo, puerta de entrada de la Ilustración dieciochesca, y el Museo Canario, dedicado fundamentalmente a la cultura prehispánica de la isla y que cuentan con la colección de restos cromañoides más completa del mundo. A pocos metros está la Plaza del Espíritu Santo, centrada por un tabernáculo de piedra labrada y rodeada de varias de las principales casonas señoriales de Vegueta. La recoleta Iglesia y Plaza de Santo Domingo, donde todos los domingos se instala un mercadillo de flores muy popular, completan el recorrido sugestivo por el barrio fundacional de Vegueta.

Al poco tiempo de fundarse la ciudad nació el barrio de Triana, en el otro margen del lecho del Barranco





Guinguada. Mirando desde la ribera de Vegueta, se alinean la Plaza de Hurtado de Mendoza, conocida popularmente como ‘Las Ranas’, con el edificio de la Biblioteca Municipal. Muy cerca el antiguo Hotel Monopol custodia al Gabinete Literario y a pocos metros la Casa Museo Pérez Galdós y un poco más allá, el primer teatro de la isla y que lleva el nombre del insigne escritor y que da la bienvenida a las calles comerciales con Triana como estrella. En dirección norte llegamos al parque de San Telmo con la ermita del mismo nombre y el quiosco Modernista y el de la Música, donde se celebran conciertos.





El barrio de Triana acaba en la calle de Bravo Murillo por la que discurría, desde el mar y en la misma línea del muelle -hoy desaparecido- la muralla Norte de la ciudad. Esta muralla encerraba el casco antiguo y noble de Vegueta-Triana y llegaba hasta lo alto de la ladera, donde aún pueden observarse sus ruinas junto al Castillo de Mata. En la calle de Bravo Murillo está el Palacio Insular, sede del Cabildo de Gran Canaria, un edificio de estilo racionalista proyectado por Miguel Martín Fernández de la Torre.

Perpendicular a Bravo Murillo discurre la calle de Tomás Morales que llega hasta el parque de Doramas y en la que se encuentran los principales centros de Enseñanza Media, Escuelas Universitarias, importantes librerías y la plaza de la Constitución o del Obelisco, en la que destaca un monolito conmemorativo de la aprobación de la Constitución Española. A penas unos metros hacia el mar encontramos la Plaza de la Feria. Su centro lo ocupa el monumento a don Benito Pérez Galdós, una estatua de bronce, obra del escultor Pablo Serrano. En esta plaza, de frondosos laureles de Indias, se encuentra la sede de la Delegación del Gobierno central en Canarias y la Comandancia Militar de Marina. Y, en terrenos ganados al mar en los años cincuenta se sitúan los principales edificios administrativos de la Comunidad Autónoma de Canarias.





Más adelante, nos encontramos la Plaza de Rafael O´Shanahan que ubica la sede de la Presidencia del Gobierno de Canarias.

Apenas rebasada esta plaza, llegamos a Ciudad Jardín, barrio promovido por la colonia británica en la Isla a finales del siglo XIX. Su referencia principal es el Parque de Doramas en el que se asienta el conjunto del Hotel Santa Catalina y el Pueblo Canario, ambos inspirados en la arquitectura tradicional canaria, magistralmente recreada por el polifacético artista grancanario Miguel Martín Fernández de la Torre. Los jardines ofrecen una buena muestra de la flora insular y en el patio del Bodegón del Pueblo Canario, flanqueado por tiendas de artesanía, tienen lugar diversas actuaciones folclóricas todos los domingos por la mañana. En el Pueblo Canario no podía faltar el Museo Néstor que recoge la obra de Néstor Martín Fernández de la Torre, gran artista plástico y hermano del autor que concibiera aquel entorno.

Siguiendo la expansión de la ciudad hacia el Parque de Santa Catalina está la Avenida de Mesa y López, una gran rambla arbolada de laureles, reino de los grandes almacenes, de comercios especializados, oficinas bancarias, despachos profesionales, restaurantes y terrazas. La Avenida Mesa y López queda cerrada del lado del mar, por los muros de la Base Naval que se integra ya en el Puerto de La Luz.

A través de las Ramblas Juan Rodríguez Doreste alcanzamos el Parque de Santa Catalina. El comercio y la hostelería dotan de un carácter cosmopolita a este emblemático parque, transitado por lugareños y foráneos, y que mantiene la huella portuaria en los edificios Elder y Miller, este último, sede del Museo de la Ciencia y Tecnología. La urbanización del Parque de Santa Catalina y de su entorno surgió a finales del XIX, tras la entrada en funcionamiento del Puerto de La Luz, lugar alejado en aquel entonces, del casco histórico de Vegueta, donde nació la ciudad.



Desde aquí nos acercamos callejeando entre el bullicio de la zona comercial más cosmopolita de Canarias a la **playa de Las Canteras**. Las Canteras es una de las playas urbanas más hermosas del país. Los grancanarios la consideran un regalo de la naturaleza. Son casi cuatro kilómetros de arenas rubias y de aguas acotadas por La Barra, un arrecife que calma el oleaje sin aislarlo de las aguas abiertas. El paseo, que recorre la playa, ofrece numerosas terrazas para pasar las horas plácidamente.

Desde cualquiera de ellas, mirando al mar, queda a la derecha El Confital, al pie de La Isleta, dónde rompen





olas ideales para la práctica del surf en cualquier época del año. A la izquierda se divisa, a lo lejos, la costa Norte. Y, al frente, La Barra, brazo de lava que, desde La Isleta, penetró en el mar donde se solidificó para crear la barrera natural que convierte parte de la playa en una auténtica piscina natural.

Si caminamos en dirección a El Confital manteniendo el puerto a nuestra derecha alcanzaremos el Castillo de la Luz. Construido en el siglo XVI, fue durante siglos una de las principales defensas de la ciudad, codiciada por piratas y corsarios. Desde el Castillo se disparó contra Drake y Morgan, entre muchos otros, pero no pudo contenerse el ataque del holandés Pieter Van der Does, que tomó, saqueó e incendió la ciudad en 1599.

Al final del puerto y coronado por un conjunto de montañas volcánicas se encuentra La Isleta, barrio surgido para acoger a marineros y trabajadores vinculados al puerto. En lo alto de esta pequeña península se asienta el Barrio de Las Coloradas, desde el que se aprecia toda la Playa de Las Canteras. En las Coloradas hay varios restaurantes especializados en pescado y una buena panorámica de la ciudad de La Luz.

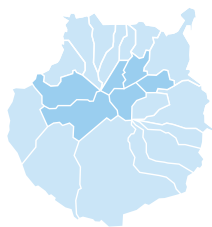
En el extremo Noroeste de Las Canteras se alza el Auditorio Alfredo Kraus, edificio diseñado por el arquitecto catalán Óscar Tusquets que integra un Palacio de Congresos. Es un exponente de arte arquitectónico moderno y vanguardista.

Tomando la vía de circunvalación o la calle Bravo Murillo llegaremos a Ciudad Alta. La ciudad comenzó a expandirse en el siglo XVII por las laderas que delimitan la franja costera. Por encima del barrio de Vegueta nacieron el barrio de San José y los “riscos” de San Juan, San Nicolás o San Roque. A mediados del siglo XX se desarrolló la denominada Ciudad Alta con la construcción de la Avenida de Escaleritas que dio lugar al desarrollo de barrios situados en sus márgenes; y la calle de Pedro Infinito, centro del barrio de Schamann y popular zona comercial de esta parte de la ciudad. Desde ahí la ciudad ha seguido creciendo hasta Siete Palmas, un joven núcleo residencial y comercial donde está el Estadio de fútbol de Gran Canaria en el que casi cada fin de semana resuena el Pío-Pío o grito de la afición amarilla.



## El Interior y la Cumbre

El interior de Gran Canaria hará que el visitante parezca haber cambiado de Isla. Es precisamente uno más de sus encantos. Cambiar en pocos kilómetros de paisaje, de naturaleza y de las tierras



llanas del sur o los acantilados del norte, atravesar la isla a través de suaves cadenas montañosas por las cuales se discurrirá, y sin casi percibirlo, como se sube a varias decenas de metros sobre el nivel del mar. El interior guarda el encanto de la historia de la Isla y su evolución, especialmente

en el aumento de población. El paseo discurrirá entre una vegetación espesa cuando se circule por la vertiente norte y los paisajes rocosos en la vertiente oeste.

La ruta parte desde la capital hasta el punto central de la Isla, Tejeda o Artenara para volver al punto de partida en paralelo a como hemos subido, teniendo en cuenta que, al llegar a la Cumbre, el visitante puede optar por alcanzar otra vez el nivel del mar por cualquier dirección.





En la capital tomaremos la vía de circunvalación en dirección a **Tafira** donde se encuentra el Campus Universitario y, poco después, el **Jardín Canario**, que ofrece una rica muestra de la flora canaria y del área de la Macaronesia. El Jardín Canario es un centro de investigación botánica y aplicada a la repoblación forestal y el mayor jardín botánico de España. A poco más de cuatro kilómetros llegamos al Monte Lentiscal. Aquí podemos desviarnos por unos momentos de la ruta, para acercarnos a la cima de la **Caldera de Bandama**, amplio cráter volcánico con estupendas panorámicas de la isla. En las faldas de Bandama está el Campo del Real Club de Golf de Las Palmas, ya centenario y el más antiguo de España.

La villa de **Santa Brígida** es la siguiente parada, tras regresar a la carretera general. Paisaje ameno, bellos palmerales, arquitectura canaria y ambiente tranquilo caracterizan a este pueblo.

En la villa se sitúa la Casa del Vino de Gran Canaria. Este edificio histórico es el espacio idóneo para realizar degustaciones de todas las variedades vinícolas que ofrece Gran Canaria. Bajo la “Denominación de Origen Gran Canaria” se clasifican una gran variedad de caldos: vinos jóvenes, tintos, blancos, afrutados y muy aromáticos, todos ellos de excelente calidad.







En la cercana Caldera de Hoya Bravo, encontramos un emblemático ejemplar de drago de la especie *Dracanea draco*, de buen desarrollo y hermoso porte. **La Vega de San Mateo**, siguiente municipio de la zona centro ya comienza a mostrar el ambiente interior de montaña. Villa agrícola y ganadera se anima los fines de semana cuando se celebra su popular mercadillo, uno de los más importantes de la isla, en donde se vende el famoso queso de San Mateo.

Antes de seguir la ruta hacia la Cumbre podemos visitar **Valsequillo**, límite natural de las medianías de Gran Canaria. Típico por sus almendros y todo un espectáculo verlos en flor, aprovecharemos la visita en la Iglesia de San Miguel, así como el barrio de Tenteniguada. Sus riscos abruptos y sus llanuras cultivadas de flores y frutales pueden divisarse desde el Mirador del Helechal.



Cuando volvamos a **San Mateo** y siempre subiendo, el entorno va cambiando para ofrecer las diferencias paisajísticas de los tres estratos principales de la Isla que vienen determinados por la altura y la orientación. Las montañas se hacen más abruptas, continúan las arboledas de medianías y comienzan los pinares de **Tejeda** hasta llegar al Parador.

El Parador es un cruce de caminos. Si seguimos subiendo, a pocos kilómetros podremos estar en la base del **Roque Nublo**, símbolo emblemático de Gran Canaria, que se alza cerca del **Pico del Pozo de Las Nieves**, máxima altitud de la Isla (1.949 metros). En este punto podremos contemplar la vertiente sur y este de la Isla. Muy cerca se encuentra el Centro de Interpretación de Degollada Becerra desde donde se puede contemplar una espectacular vista de la Caldera de Tejeda, los escarpes que la limitan y los

numerosos elementos geomorfológicos y antrópicos que singularizan y conforman este paisaje.

A la vuelta al Parador podemos seguir hasta el pueblo de **Tejeda** conocido, sobre todo, por su repostería basada en la almendra. Desde Tejeda avanzaremos hacia la vertiente suroeste de la Isla o podremos acercarnos hasta **Artenara**, ruta que proponemos, para visitar el casco urbano situado a mayor altura de la Isla, y no perdernos el **Pinar de Tamadaba**.

En dirección a la capital volveremos a llegar a la Cumbre para divisar, la mayor parte de los días, toda la vertiente norte de Gran Canaria, y tomar cualquiera de las carreteras comarcales para acercarnos hasta la costa. Proponemos seguir por la carretera principal en dirección a **Teror**, donde se ubica la **basílica de Nuestra Señora del Pino**, patrona de Gran Canaria. Pero antes, en el punto más alto contemplaremos los magníficos y centenarios ejemplares de pino canario que se encuentran en la zona conocida como los **Pinos de Gáldar**. Estos bellos ejemplares crecen en la vertiente occidental de un edificio volcánico de edad reciente, conocido como la “Caldera de los Pinos de Gáldar”, volcán con un espectacular cráter en forma de cono invertido.

Siguiendo nuestra ruta pasaremos por **Valleseco** que, a pesar de su nombre, arroja los mayores valores pluviométricos anuales de la isla. En este municipio se encuentra la Laguna de Valleseco, charca estacional de agua que durante los inviernos es visitada por





aves migratorias como la garceta común. En las proximidades de la charca hay un bosque de castaños y un área recreativa.

En la **villa de Teror** se centra el fervor religioso de la isla hacia la Virgen del Pino, patrona de Gran Canaria. La Basílica fue construida en el siglo XVII, aunque conserva una torre de planta octogonal de la época inmediata a la Conquista en el estilo gótico de finales del siglo XV. En ella, se venera la imagen de la Virgen que es una talla del siglo XV perteneciente a la Escuela Sevillana. Las fiestas patronales de la isla se celebran el día 8 de septiembre, festividad de Nuestra Señora del Pino, ocasión en la que miles de romeros llegados a pié desde todos los municipios de la isla ofrecen los mejores productos de la tierra a la Virgen en una multitudinaria romería.

Desde Teror podremos alcanzar de nuevo la capital por dos rutas, bien por la carretera que conecta directamente o bien por la que nos llevará hasta Arucas y de ahí a **Las Palmas de Gran Canaria**.

# ALOJAMIENTOS



**G**ran Canaria es un lugar elegido por miles de visitantes cada año. Es un lugar de moda en muchos países por su clima, su cercanía a cualquier punto de Europa, desde donde bastan poco más de dos horas de avión para descansar al sol y disfrutar de las muchas ofertas naturales de la Isla. A sus encantos naturales, Gran Canaria añade a la oferta para el visitante más exigente, la calidad de los servicios que se prestan, haciendo que el turista se encuentre como en su país de origen, pero con un clima más benévolo.

La experiencia y vocación para el cuidado del detalle se refleja en la calidad del servicio.

La oferta alojativa es tan variada como alcance a imaginar el visitante. Desde grandes y modernos hoteles de playa o ciudad; bungalow, apartamentos, con ambiente familiar, o para los que prefieran







una escapada algo más tranquila, discretas villas privadas. Con una zona turística moderna y con todas las infraestructuras al alcance del más exigente. Además la Isla posee una amplia oferta de casas y hoteles rurales junto a barrancos y montañas en los municipios del norte y centro. En resumen: el visitante elige y puede estar seguro de encontrar la mejor opción prevista.







# PLAYAS





**S**i el visitante viene en busca de sol y playas ha llegado al mejor de sus destinos. La riqueza natural de Gran Canaria es muy variada y sus playas, la mayoría de arena rubia son únicas por sus atractivos y por sus condiciones. Además puede disponer de todos los servicios para un día de tranquilidad y con la plena confianza en la calidad de sus aguas. La Isla cuenta con más de 60 kilómetros de playas, desde la impresionante Maspalomas con 250 hectáreas de dunas junto al mar, hasta las calas más recónditas del oeste grancanario como Güigüi o, la animada y cosmopolita, playa capitalina de Las Canteras. De uno a otro lado de Gran Canaria, las playas pueden ser disfrutadas durante todo el año por el clima de la Isla. La Isla cuenta también con una treintena de playas nudistas.

La zona turística por excelencia y donde se concentra el mayor número de hoteles y apartamentos, así

como todo tipo de establecimientos de ocio, es también la zona donde se pueden encontrar las mejores playas desde Tarajalillo a Mogán, disfrutando todo el año de un clima seco y soleado. Aquí el efecto de los vientos Alisios se aminora ya que las montañas retienen las nubes del Norte, lo que permite que el sur grancanario disfrute todos los días del año de días despejados.

En el Norte de la Isla destaca la playa de la capital, Las Canteras. En más de cuatro kilómetros de arena rubia, protegida por un curioso arrecife natural conocido como La Barra, se entremezclan residentes y visitantes.

De norte a sur en torno a las playas se ha desarrollado una intensa actividad relacionada con el ocio marítimo. Las excelentes infraestructuras permitirán al visitante poder elegir entre practicar la pesca, navegar, submarinismo o windsurfing. Todo con la plena garantía de poder realizar cualquier sueño cualquier día del año.







# DEPORTES NÁUTICOS



**G**ran Canaria es una estación marítima abierta todo el año. Sus condiciones naturales y el amplio desarrollo de las infraestructuras, siempre en continua mejora y renovación para satisfacer a los más exigentes permiten ofrecer, con las máximas garantías, el mejor de los servicios. Los amantes del mar tienen en la Isla un auténtico paraíso. Las infraestructuras portuarias y deportivas y las condiciones del mar y vientos ideales para la vela, son condiciones que favorecen la navegación o la práctica de deportes. Las corrientes marinas propician la aparición de grandes bancos de peces a lo largo de 236 kilómetros de costa con fondos marinos de una gran belleza y atractivos no sólo para el turista aficionado, sino para los profesionales del submarinismo que cada año acuden a Gran Canaria.

Gran Canaria dispone de todos los servicios cualquiera que sea la opción que elija el turista o el aficionado a los deportes náuticos.

## Vela

La práctica del deporte de la vela está muy extendida entre la población de Gran Canaria. Regatistas nacidos en la isla destacan a nivel mundial y a la cabeza de importantes equipos, o son la base del equipo olímpico español. Especialmente en la capital existen varios clubes de vela donde, desde muy jóvenes, centenares de niños aprenden a navegar en la bahía.

Esta pasión por el mar ha dado lugar a la Vela Latina Canaria, una manifestación deportiva náutica, y que sólo se practica en esta isla con botes de una eslora, como máximo de 6,55 metros, y con una manga máxima de 2,37 metros, y una vela que sobrepasa los 40 metros cuadrados en forma latina de triángulo. Los botes, compuestos por una tripulación de nueve a once personas compiten entre abril y octubre en el campo de regatas del espléndido litoral de Las Palmas de Gran Canaria. La mayor parte de los botes representan a barrios de la ciudad, lo que convierte a este deporte en un elemento más de competencia sana entre los distritos capitalinos. El origen de este deporte, no está del todo claro, aunque se cree que tiene relación directa con las regatas que celebraban





las embarcaciones de pesca y aquellas que realizaban faenas portuarias en la Bahía de La Luz. Se ha tomado la fecha del 24 de julio de 1904 como inicio de esta manifestación deportiva, con motivo de las fiestas patronales del barrio de San Cristóbal, en la ciudad de Las Palmas de Gran Canaria.

La isla de Gran Canaria posee casi una decena de puertos deportivos y un ambicioso plan por el que en los próximos años aumentará el número de atraques. Además cada año se dan cita en la Isla centenares de barcos de todo el mundo para partir rumbo a puertos del Atlántico en la costa americana. Muchas de estas concentraciones se convierten en espectáculos deportivos pero donde reinan, sobre todo, las excelentes relaciones entre navegantes.

- **PUERTO DEPORTIVO DE LAS PALMAS DE GRAN CANARIA**  
Tel: 928 234 960  
Fax: 928 232 378
- **PUERTO DEPORTIVO DE MOGÁN**  
Tel: 928 565 668 / 928 565 151  
Fax: 928 565 024
- **PUERTO DEPORTIVO DE PUERTO RICO**  
Tel: 928 561 141-3  
Fax: 928 561 632



- **CLUB DE YATES PASITO BLANCO**

Tel: 928 142 194

Fax: 928 142 546

- **PUERTO DE ARGUINEGUÍN**

Tel: 928 736 441

Fax: 928 152 074

- **PUERTO DE LAS NIEVES**

Tel: 928 554 227

Fax: 928 554 227

## **Pesca deportiva de altura**

La tradición y afición marinera de los habitantes de Gran Canaria se apoya en la gran riqueza de las aguas insulares. Especies como el Merlín Azul, el Pez aguja, el Albacora, Patudo, Bonito del Atlántico, la Barracuda y Atún Blanco, entre otros, se capturan cada año a lo largo del litoral por pescadores profesionales y amateurs. A nivel internacional la isla es una cita ineludible por las excelencias de Gran Canaria para la pesca de altura. Desde los puertos bases del noroeste parten cada día decenas de barcos donde el turista puede disfrutar de las excelencias de las aguas, de la variedad de las especies y vivir una aventura única.



## Surf

El Norte es para el surf y el Este y Sur para el windsurfing. No menos de 23 zonas aptas para la práctica de estos deportes y el bodyboard existen en la isla de Gran Canaria. En la mayor parte de ellas se dispone también de infraestructuras que permiten a los deportistas un cómodo y relajado día con la tabla o la tabla y la vela. Desde El Confital en la misma capital, Las Palmas de Gran Canaria, con la ola de Las Monjas, hasta Gáldar y su ola de Bocabarranco toda la costa norte insular es un mar atractivo para los amantes del surf y bodyboard. En esta costa rocosa y de rompientes más fuertes se pueden llegar a disfrutar a lomos de olas de hasta cinco metros.





## Windsurf

En lo que al windsurf se refiere, Gran Canaria es una de los puntos ineludibles en la ruta de los campeones mundiales de este deporte. Junto con Hawai Gran Canaria es la meca mundial de este deporte con dos playas donde se puede practicar casi todo el año. Pozo Izquierdo, además de ser sede de una de las pruebas mundiales es también la cuna o 'la casa' de muchos deportistas que durante años han liderado todas las competiciones nacionales o internacionales. La otra playa es la Playa de Vargas que también ha sido sede de alguna de las pruebas del mundial PWA, así como zona de entrenamiento para los deportistas ya consagrados y 'aula natural' para los que se inician.

Más hacia el Sur están la punta que une Playa del Inglés con Maspalomas o Arguineguín, donde los amantes de disfrutar del windsurfing pueden hacerlo con todas las condiciones necesarias.

### GRAN CANARIA-MOGÁN ESTACIÓN NÁUTICA

Tel: 629 480 403

[mogan@estacionesnauticas.info](mailto:mogan@estacionesnauticas.info)

[www.estacionesnauticas.info](http://www.estacionesnauticas.info)

- **PR SURFING**

Las Palmas de Gran Canaria

Tel: 928 769 719/ 628 104 025

[info@prsurfing.com](mailto:info@prsurfing.com)

[www.prsurfing.com/](http://www.prsurfing.com/) [www.prosurfingcompany.com](http://www.prosurfingcompany.com)

- **EL HOMBRE**

Telde  
Tel: 928 706 010  
*clubcostaeste@hotmail.com*

[www.playadelhombre.blogspot.com](http://www.playadelhombre.blogspot.com)

- **SURF CANARIES SURF SCHOOL**

Playa del Inglés  
Tel: 677 704 781 / 686 211 996  
*dan@surf-canaries.com*

[www.surf-canaries.com](http://www.surf-canaries.com)

- **OLEAJE**

Arucas  
Tel: 686 161 344  
*clubsurfoleaje@hotmail.com*

<http://cluboleaje.blogspot.com/>

- **UNIVERSITY SURF SCHOOL**

Las Palmas de Gran Canaria  
Tel: 661 360 337 / 661 360 530  
*info@universitysurlschoolcanarias.com*

[www.universitysurlschoolcanarias.com](http://www.universitysurlschoolcanarias.com)

- **OCEAN SIDE & QUIKSILVER SURF SCHOOL**

Las Palmas de Gran Canaria  
Tel: 928 220 437  
*info@ocean-side.es*

[www.grancanariasurf.es](http://www.grancanariasurf.es)

- **GRAN CANARIA SURF SCHOOL**

Las Palmas de Gran Canaria  
Tel: 606 830 978  
*gcsurf2006@gmail.com*

[www.gcsurf.es](http://www.gcsurf.es)

- **MOJO SURF SCHOOL**

Las Palmas de Gran Canaria  
Tel: 626 815 061 / 828 014 420  
*info@mojosurf.es*

[www.mojosurf.es](http://www.mojosurf.es)

- **BRISA SCHOOL**

Las Palmas de Gran Canaria  
Tel: 650 308 307  
*info@brisaschool.com*

[www.brisaschool.com](http://www.brisaschool.com)

- **3RJ SURF ACADEMY**

Las Palmas de Gran Canaria  
Tel: 928 491 142 / 685 471 477  
*escuela3rjsurfk@hotmail.com*

[www.surfk.com](http://www.surfk.com)

*Relación de escuelas náuticas en vigor hasta diciembre 2012*



## Submarinismo

Casi una decena de escuelas de submarinismo puede encontrar en Gran Canaria el turista amante de este deporte o el que quiera descubrirlo. Repartidos por toda la costa, el número de escuelas es proporcional al número de lugares donde practicar este deporte y contemplar los fondos marinos más atractivos del Atlántico Sur. El origen volcánico de la isla permite encontrar una riqueza biológica y ecológica de estaciones marinas que atraparán a los que crean que ya lo han visto todo bajo las aguas, tanto por su variedad como por la belleza de los paisajes. En la capital destaca la zona de Bajas de La Isleta y La Barra de la Playa de Las Canteras; en el Sureste no se puede dejar de ir a la playa de El Cabrón; en el Sur La Baja de Pasito Blanco y en el Norte Sardina del Norte y Caleta Baja en el municipio de Gáldar, son algunas de las recomendaciones.

### Zona Norte:

- **CENTRO DE BUCEO 7 MARES LAS CANTERAS**

Tel: 928 460 035 / 609 469 391

*7mares@7mares.es*

[www.7mares.es](http://www.7mares.es)

- **BUCEO MIRAFONDOS**

Tel: 928 490 867 / 699 308 576

*mirafondos@gmail.com*

[www.mirafondos.com](http://www.mirafondos.com)

- **BUCEO NORTE**

Tel: 928 883 807 / 628 107 479

*buceo@buceonorte.com*

[www.buceonorte.com](http://www.buceonorte.com)





- **LAVY SUB**  
Tel: 928 232 530 / 639 076 245  
*lavysub@lavysub.com*  
[www.lavysub.com](http://www.lavysub.com)

- **BUCEO CANARIAS**  
Tel: 928 232 085 / 649 893 653  
*buceo@buceocanarias.com*  
[www.buceocanarias.com](http://www.buceocanarias.com)

- **AQUATREK DIVING CENTER**  
Tel: 928 424 704 / 607 555 365  
*amo.aquatrek@hotmail.com*  
[www.aquatrek.net](http://www.aquatrek.net)

#### Zona Sur:

- **ATLANTIK DIVING**  
Tel: 928 565 438 / 689 352 049  
*atdiving@clubdemar.com*  
[www.clubdemar.com](http://www.clubdemar.com)
- **BLUE EXPLORERS DIVE CENTER**  
Tel: 928 565 795 / 699 125 604  
*info@blue-explorers.com*  
[www.blue-explorers.com](http://www.blue-explorers.com)
- **CALIPSO DIVE CENTER**  
Tel: 928 769 464 / 630 024 671 / 649 222 625  
*info@divingcalypso.net*  
[www.divingcalypso.net](http://www.divingcalypso.net)
- **CENTRO DE BUCEO DELPHINUS**  
Tel: 928 566 169 / 664 009 156  
*canaria@delphinus.eu*  
[www.delphinus.eu](http://www.delphinus.eu)
- **DAVY JONES DIVING**  
Tel: 900 460 147 / 699 721 584  
*webinfo@davyjonesdiving.com*  
[www.davyjonesdiving.com](http://www.davyjonesdiving.com)

- **DIVING CENTER SUN-SUB**  
Tel: 928 778 165 / 696 083 582  
[webmaster@sunsub.com](mailto:webmaster@sunsub.com)  
[www.sunsub.com](http://www.sunsub.com)
- **POZO SCUBA**  
Tel: 686 372 893 / 609 590 157  
[info@poszoscuba.com](mailto:info@poszoscuba.com)  
[www.pozoscuba.com](http://www.pozoscuba.com)
- **TOP DIVING PUERTO RICO**  
Tel: 928 560 609 / 606 026 171  
[topdiving@terra.es](mailto:topdiving@terra.es)  
[www.topdiving.net](http://www.topdiving.net)
- **CANARY DIVING ADVENTURES**  
Tel: 928 565 428 / 610 810 619  
[info@canarydiving.com](mailto:info@canarydiving.com)  
[www.canarydiving.com](http://www.canarydiving.com)
- **EXTRADIVERS GRAN CANARIA**  
Tel: 928 566 077 / 687 132 688  
[grancanaria@extradivers.info](mailto:grancanaria@extradivers.info)
- **BUCEO SUR**  
Tel: 928 564 870 / 696 477 861  
[buceosurnitrox@gmail.com](mailto:buceosurnitrox@gmail.com)  
[www.buceosur.es](http://www.buceosur.es)
- **AGÜITA**  
Tel: 928 777 628 / 653 615 655  
[info@aguita.es](mailto:info@aguita.es)  
[www.aguita.es](http://www.aguita.es)

*Relación de centros de buceo en expediente regulado en la Consejería de Agricultura, Ganadería y Pesca del Gobierno de Canarias a fecha de septiembre 2011*



# OCIO DIURNO



**E**l aburrimiento en Gran Canaria es impensable. La Isla es un gran parque temático para el disfrute de toda la familia. Las oportunidades lúdicas son incontables y en recintos cerrados o en espacios naturales, la Isla ofrece multitud de sugerencias en contacto con la naturaleza. Los espacios de ocios están siempre vinculados con el territorio. Desde los parques botánicos-zoológicos como el Jardín Canario o Los Palmitos Park; los parques acuáticos, especialmente en el Sur de la Isla o los de carácter científico como el Museo y Parque Arqueológico de la Cueva Pintada de Gáldar, reducto de pinturas aborígenes; el Museo Canario o el Museo de la Ciencia. Además existen grandes espacios abiertos que reúnen a la flora y fauna insular como la Finca de Osorio en Teror, el Pinar de Tamadaba y las zonas de Tirma en la Cumbre, sin olvidar La Charca de Maspalomas que los turistas podrán contemplar junto a la Playa de Maspalomas.

- **JARDÍN BOTÁNICO VIERA Y CLAVIJO**

Ideado por el extraordinario Eric Sventenius, el querido “Jardín Canario”, muestra la gran riqueza de la Flora de la región de la Macaronesia, y en especial los más de 500 endemismos de las Islas Canarias. Con una superficie de 27 Hectáreas, está considerado el Jardín Botánico más grande de España.

Carretera del Centro Km7- Tafira Alta  
Las Palmas de Gran Canaria  
Tel: 928 219 580 / Fax: 928 219 581  
[jardincanario@grancanaria.com](mailto:jardincanario@grancanaria.com)

[www.jardincanario.org](http://www.jardincanario.org)

HORARIO de 10:00 a 17:00 hrs, todos los días.

- **PALMITOS PARK**

Jardín botánico y ornitológico, en el que se pueden ver 51 clases de palmeras diferentes, 1.500 aves exóticas y show de aves rapaces. Cuenta con una estupenda colección de cactus, orquídeas, mariposas y colibrís, 160 especies de peces tropicales, cocodrilos y show de papagayos.

Carretera Palmitos Park - Maspalomas.  
Tel: 928 797 070

[www.palmitospark.es](http://www.palmitospark.es)

HORARIO: de 9:00 a 18:00 horas todos los días.

- **HOLIDAY WORLD**

El parque de atracciones Holiday World es el corazón de este Centro de Ocio y el mayor de los que se encuentran en Canarias

Avda. Touroperador Tui s/n

Tel: 928 730 498

*parque@holidayworld-maspalomas.com*

[www.holidayworld-maspalomas.com](http://www.holidayworld-maspalomas.com)

HORARIO INVIERNO: Domingo-jueves y festivos, 17:00 a 23:00; Viernes-Sábados-visperas de festivos 17:00 a 24:00 / HORARIO VERANO: 18:00 a 24:00

- **PARQUE DE COCODRILOS**

Parque zoológico con más de 300 cocodrilos, peces tropicales, tarántulas y la isla del tesoro.

Los Corralillos km 5,5. Agüimes.

Tel: 928 784 725

HORARIO: de 10:00 a 17:00 horas

(última entrada a las 16:00hrs) Cerrado sábados.

- **MUNDO ABORIGEN**

Parque cultural canario, con poblado aborígen: historia, costumbres y forma de vida de los antiguos pobladores de Gran Canaria.

Carretera de Playa del Inglés a Fataga. Km 6.

Tel: 928 172 295

HORARIO: de 9:00 a 18:00 horas todos los días.

- **CACTUALDEA PARQUE**

Parque Botánico con gran variedad de cactus, palmeras y otras plantas tropicales.

Ctra. de Mogán a San Nicolás de Tolentino, s/n.

Ctra. del Hoyo-Tocodoman.

Tel: 928 891 228 / Fax: 928 890 688

HORARIO: Invierno de 10:00 a 17:00/

Verano de 10:00 a 18:00

- **SIOUX CITY**

Poblado del Oeste Americano. Espectáculo con caballos, búfalos, vacas.

Cañón del Aguila. San Agustín.

Tel: 928 762 573 / Fax: 928 767 201

HORARIO: 10:00 a 17:00 horas.

Actuaciones 12:00, 12:45, 13:15, 14:00 y 15:00 horas

Abierto todos los días excepto lunes. Viernes: Barbacoa + Show (nocturna), de 18:00 a 22:00 horas.

- **MINI TREN**

Recorrido por Playa del Inglés, con un simpático tren en miniatura.

Avenida de Italia s/n.- Playa del Inglés.

HORARIO: de 10:00 a 12:00 y de 14:00 a 22:00 horas.

- **SUBMARINO AMARILLO**

Viaje a los fondos del mar para conocer sus secretos.

Puerto de Mogán. Mogán.

Tel: 928 565 108 / Fax: 928 565 048

Salidas: 10:00-11:00-12:00-13:00-

14:00-15:30-16:20-17:10 horas

- **CAMELLO SAFARI - DUNAS**

Divertido paseo en camello por las famosas Dunas de Maspalomas.

Maspalomas

Tel: 928 760 781 / 609 520 233

HORARIO: de 9:00 a 17:00 horas.

- **DONKEY - SAFARI LAS TIRAJANAS**

Los Moricos, s/n (subida a Taidía) - Santa Lucía

Tel: 928 180 587 / Móvil: 658 938 332

*burrosafari@gmail.com*

[www.burrosafari.com](http://www.burrosafari.com)

HORARIO: de martes a domingo de 11:00 a 17:00 horas.

- **KARTING - GRAN KARTING CLUB**

La pista mas grande del mundo. Circuitos infantil, juvenil y seniors.

Carretera General del Sur, km 46. Tarajalillo.

Tel: 928 157 190 / Fax: 928 293 671

HORARIO: de 10:00 a 21:00 horas en invierno y de 11:00 a 22:00 horas en verano.

- **AQUALAND MASPALOMAS**

Parque acuático con numerosos toboganes.

También cuenta con minigolf.

Ctra. Palmitos Park, km 3. Maspalomas.

Tel: 928 140 525 / Fax: 928 140 277

HORARIO: Invierno de 10:00 a 17:00 /

Verano de 10:00 a 18:00





# OCIO NOCTURNO



Si el aburrimiento es impensable, la diversión está asegurada en Gran Canaria. El clima primaveral que domina el día y la noche y el carácter abierto y divertido de los grancanarios permiten ofrecer al turista una amplia y variada vida nocturna todos los días del año.

Si se desea comenzar la velada con una cena, a lo largo de Gran Canaria puede encontrar un sinfín de ofertas sin restricciones horarias. Aunque el tiempo oficial para los residentes es entre las nueve y las once, en esto no hay mucha disciplina y podrá degustar una exquisita cena casi a cualquier hora, una vez ‘el sol puesto’. También el visitante podrá elegir una variada oferta de comidas de cualquier parte del mundo como si estuviese en el país de origen. Si opta por la gastronomía local, la variedad va desde los bares si elige el tapeo, hasta los restaurantes de comida típica, ya sea casera o de la alta-cocina canaria. El lugar es a elección del turista ya que desde la capital a la Cumbre y desde el Norte hasta los centros turísticos, la isla dispone de una amplia carta de lugares para comer y del menú que se prefiera.



Después de cenar las opciones para continuar la noche son casi tan variadas como los gustos. Terrazas en el centro histórico de la capital o junto al mar; bares con patio interior donde escuchar música en directo o simplemente para sentir el frescor de la noche en los pueblos del interior; salas de baile, discotecas, pubs, se reparten por toda la geografía, aunque la capital y el sur disponen de una mayor variedad, y sobre todo de horarios más amplios. Si la elección es el casino, en Las Palmas de Gran Canaria existe uno y otros dos en San Agustín y Maspalomas; las salas de espectáculos, aunque la mayoría están en



el sur y la capital hay otras en algunos municipios con atracciones para turistas y residentes durante todo el año.

Pero si se prefiere vivir las fiestas locales, casi cada mes alguno de los 21 municipios de Gran Canaria, está en fiesta y perderse las verbenas o los actos de recuperación de las tradiciones locales, no tendría ningún sentido para un visitante de Gran Canaria.



# GASTRONOMÍA



La cabra o el cabrito, el cerdo, la ternera y sin olvidar el pollo y el conejo, son las carnes más usadas en la gastronomía de Gran Canaria. En pescados, el mero, el cherne y la vieja, además del atún destacan, aunque en muchos puntos de la costa el pescado fresco del día no falta en una buena mesa.

En Gran Canaria la gastronomía más popular se entremezcla con la cocina más vanguardista, siempre con la misma base de productos y siempre con una gran variedad.

El visitante tiene un amplio menú por el que decidirse a la hora de las comidas. El compuesto de cabra, los tollos en salsa (cría de tiburón ‘cazón’ desalado y condimentado con una salsa a base de ajos, cominos, azafrán, pimentón, aceite y vinagre); las carajacas (hígado de ternera con salsa que lleva tomillo y ajos entre otros ingredientes); la ropa vieja (garbanzos compuestos con carne de ternera y pollo guisado con papas fritas y una salsa a base de cebollas, tomates, vino blanco, azafrán, laurel, tomillo, perejil y pimienta negra en grano). A cualquier hora del día es apetitosa la pata de cerdo asada. Pero el rey de los platos en las mesas canarias es el sancocho canario: El cherne salado, las papas, la batata y la pella de gofio todo aliñado con mojo, son todo un manjar.







Entre los entrantes destacan la sopa de pescado, potajes, el puchero y el rancho además del caldo de pescado con cualquiera de las variedades de la isla, y tan típicos en la gastronomía insular.

Pero en Gran Canaria no puede el visitante dejar de probar una de sus más típicas tradiciones: el enyesque, especies de aperitivos con alimentos tan variados como las aceitunas aliñadas, las papas arrugadas con el mojo picón (que también acompañan a casi cualquier plato) o la variedad de quesos grancanarios que colocan a la Isla como “una pequeña Francia” por la diversidad y lo exquisito en su elaboración. Hay que probar los quesos tiernos, curados, semicurados, los quesos de la cumbre y el de flor (cuajado con la flor del cardo).





# VIDA CULTURAL



Música clásica, opera y zarzuela, teatro y danza, jazz, músicas de África y América, teatro, cine o vídeo se pueden disfrutar casi cada mes del año en Gran Canaria y dentro de festivales internacionales o como eventos organizados en la Isla. El año comienza en Gran Canaria con el Festival de Música de Canarias que se celebra entre enero y febrero. En sucesivas ediciones se han dado cita en la Isla las más altas figuras mundiales de la interpretación de la música clásica y, por encargo del Festival cada edición se presenta un estreno absoluto y también se acogen obras de nuevos compositores. Destaca también el Festival de Ópera y Zarzuela o el Festival Internacional de Cine de Las Palmas de Gran Canaria que con su máximo galardón ‘Lady Harimaguada’ se consolida como una cita anual entre marzo y abril para los cinéfilos. El Festival Internacional Canarias Jazz & Más anuncia la llegada del verano y permite disfrutar de esta música en muchas plazas de los municipios grancanarios o en los teatros más consagrados. El Festival de Otoño de Teatro y Danza o el Womad, que reúne en una gran fiesta popular a representantes destacados de la música étnica, cierran el calendario anual en el que se intercalan decenas de eventos culturales en la mayoría de los municipios o la presencia de artistas de muy variadas disciplinas en los teatros ubicados en la capital y en las principales ciudades de la Isla.



# MUSEOS



**G**ran parte de la riqueza histórica y cultural de Gran Canaria está expuesta en los museos repartidos por toda la Isla. La mayor parte de ellos son, a la vez, centros de investigación permanente lo que les sitúa como centros de referencia en las materias sobre las que versan. En distintos puntos de la Isla podemos encontrar desde el pasado aborigen hasta su historia más actual; también son muy frecuentes las casas que rinden homenaje a la memoria de los hijos ilustres de la Isla o aquellas que acogen parte de las costumbres y tradiciones populares. Los museos de Gran Canaria son una cita ineludible por lo que se recoge en sus vitrinas y por el placer de disfrutar de los edificios en los que se ubican. El valor de estos centros como edificios histórico-artísticos radica en que son un ejemplo de la variada y rica arquitectura hecha en Canarias durante siglos y en los que se ha marcado la huella de los distintos pueblos que se han asentado en Gran Canaria.

Gran Canaria alberga desde museos de arte contemporáneo como el Centro Atlántico de Arte Moderno al Museo Canario donde se exhibe la mayor colección del pasado aborigen de la Isla, pasando por el Museo Diocesano de Arte Sacro a la Casa de Colón que reúne una importante colección de documentos y objetos vinculados al paso del navegante por Canarias y la relación de Canarias con América. A ellos, que se encuentran en un radio de acción de apenas un kilómetro, se suman el Museo de la Ciencia, en el Parque de Santa Catalina o las casas museos de grancanarios ilustres como Benito Pérez Galdós, Tomás Morales, Néstor Martín Fernández de la Torre, Fernando y Juan de León y Castillo o Antonio Padrón, entre otros.



- **MUSEO CANARIO**

Museo etnográfico sobre la cultura aborigen prehispánica de la Isla de la que se conserva y expone la colección más completa del mundo de restos cromañoides.

C/ Dr. Vernau, 2 - Las Palmas de Gran Canaria.

Tel: 928 336 800 / Fax: 928 336 801

*info@elmuseocanario.com*

[www.elmuseocanario.com](http://www.elmuseocanario.com)

HORARIO: de lunes a viernes de 10:00 a 20:00 horas; sábados, domingos y festivos de 10:00 a 14:00 horas.

- **CENTRO ATLÁNTICO DE ARTE MODERNO - CAAM**

Exposiciones durante todo el año, nacionales e internacionales.

C/ Los Balcones, 9-11- Las Palmas de Gran Canaria.

Tel: 928 311 800 / Fax: 928 321 629

*info@caam.net*

[www.caam.net](http://www.caam.net)

HORARIO: de martes a sábado de 10:00 a 21:00 horas; domingos de 10:00 a 14:00 horas.

- **MUSEO DIOCESANO DE ARTE SACRO**

Contiene valiosas muestras de pintura, orfebrería e imaginería. Es la sede también, del importante archivo musical de la Catedral de Canarias.

C/ Espíritu Santo, 20 - Las Palmas de Gran Canaria.

Tel: 928 314 989 / Fax: 928 314 989

*museo@obispadocanariense.net*

[www.diocesisdecanarias.es](http://www.diocesisdecanarias.es)

HORARIO: de lunes a viernes de 10:00 a 16:30; sábados de 10:00 a 13:30 horas.







- **CASA DE COLÓN**

Dedicado a la historia del descubrimiento de América, recrea la atmósfera de la época. Una parte diferenciada del edificio está dedicada al Museo Provincial de Bellas Artes.

C/ Colón, 1 - Las Palmas de Gran Canaria.

Tel: 928 312 373 / Fax: 928 331 156

*casacolon@grancanaria.com*

[www.casadecolon.com](http://www.casadecolon.com)

HORARIO: de lunes a viernes de 09:00 a 19:00; sábados de 10:00 a 18:00, domingos y festivos de 10:00 a 15:00 horas.

- **CASA MUSEO DE PÉREZ GALDÓS**

Casa en la que nació en 1843 Benito Pérez Galdós. Cuenta con una biblioteca con narrativa española de los siglos XIX y XX y un archivo documental integrado por manuscritos que son el legado galdosiano más importante.

C/ Cano, 2 y 6 - Las Palmas de Gran Canaria.

Tel: 928 366976 / 928 373 745 / Fax: 928 373 734

*perezgaldos@grancanaria.com*

[www.casamuseoperezgaldos.com](http://www.casamuseoperezgaldos.com)

HORARIO: de martes a viernes de 10:00 a 14:00 y de 16:00 a 20:00- Sábados y domingos de 10:00 a 14:00 (última visita una hora antes del cierre)

- **MUSEO DE NÉSTOR**

Museo dedicado al polifacético artista grancanario Néstor Martín Fernández de la Torre (1887-1938) que expone la obra pictórica del artista.

Parque Doramas; Pueblo Canario - Las Palmas de Gran Canaria.

Tel: 928 245 135 - 928 246 265 / Fax: 928 243 576

*museonestor@gmail.com*

[www.museonestor.com](http://www.museonestor.com)

HORARIO: de martes a sábado de 10:00 a 20:00 horas; domingos de 10:30 a 14:30 horas.



- **CASA MUSEO LEÓN Y CASTILLO**

Museo dedicado a los hermanos Fernando y Juan de León y Castillo, político e ingeniero respectivamente. A ello se les debe el refugio del Puerto de La Luz. El museo consta de biblioteca y hemeroteca.

C/ León y Castillo, 43-45 -Telde.

Tel: 928 691 377 / Fax: 928 696 653

*leonycastillo@grancanaria.com*

[www.fernandoleonycastillo.com](http://www.fernandoleonycastillo.com)

HORARIO: de lunes a viernes de 9:00 a 20:00 horas.

Sábados de 10:00 a 20:00 horas y

Domingos y festivos de 10:00 a 13:00 horas.

- **CASA MUSEO TOMÁS MORALES**

También conocida por la Casa de la Poesía Insular Canaria. En él se encuentran los objetos personales del poeta. El museo organiza audiciones de su poesía.

Plaza de Tomás Morales, S/N - Moya.

Tel: 928 620 217 / Fax: 928 611 217

*info@tomasmorales.com*

[www.tomasmorales.com](http://www.tomasmorales.com)

HORARIO: de lunes a viernes de 9:00 a 20:00 horas.

Sábados de 10:00 a 20:00 horas y Domingos de 10:00 a 14:00 horas.

- **MUSEO MUNICIPAL DE ARUCAS**

Cuenta con biblioteca y con los archivos municipales. Tiene varias salas de exposiciones itinerantes así como dos salas fijas: una dedicada al pintor Santiago Santana y Guillermo Sureda, y otra al escultor Abraham Cárdenes.

Parque de Gourié - Arucas.

Tel: 928 628 165

*museomunicipal@arucas.org*

[www.www.arucas.org](http://www.www.arucas.org)

HORARIO: Lunes a Viernes de 10:00 a 18:00 horas. Sábado de 10:00 a 13:00 horas. Festivos: de 10:00 a 16:00

- **MUSEO DEL RON**

Situado en las destilerías de Ron Arehucas.

Era de San Pedro, 2 - Arucas.

Tel: 928 624 900 / Fax: 928 603 913

*destilerias@arehucas.com*

[www.arehucas.es](http://www.arehucas.es)

HORARIO: Lunes a viernes de 9.00 a 14.00 horas (julio, agosto y septiembre 9.00 a 13.00).

Si el grupo es superior a 10 personas hay que concertar previamente la visita.

- **MUSEO DE PIEDRAS Y ARTESANÍA CANARIA**  
Aquí se muestra artesanía de calados y bordados típicos de Gran Canaria y Lanzarote. También cuenta con una exposición de piedras de África, a la cual le debe su nombre.

Camino Real de Gando, 1 - Ingenio.

Tel: 928 781 124

HORARIO: de lunes a sábado de 9:30 a 18:15 horas.

- **MUSEO CASA ANTONIO PADRÓN**  
En él se muestran más de 150 piezas entre óleos, esculturas, dibujos y bocetos del artista.

Drago, 2 - Gáldar.

Tel: 928 551 858

*cmapadron@grancanaria.com*

[www.antonipadron.com](http://www.antonipadron.com)

HORARIO: de lunes a viernes de 8:00 a 15:00 horas.

- **CUEVA MUSEO ETNOGRÁFICO DE BARRANCO HONDO DE ABAJO.**  
Se puede ver cerámica, lino, cuadros, loza, muebles y arte sacro.

Juncalillo de Gáldar.

Tel: 928 555 120

Concertar cita previa.





- **MUSEO ELDER DE LA CIENCIA Y LA TECNOLOGÍA**

Más de veinte espacios dedicados a reconstruir y reproducir los grandes avances científicos de la humanidad forman parte de este centro de divulgación científica interactivo, que tiene por lema “prohibido no tocar”.

Parque Santa Catalina s/n  
35007- Las Palmas de Gran Canaria  
Tel: 828 011 828  
*museoelder@museoelder.es*

[www.museoelder.org](http://www.museoelder.org)

HORARIO: Martes a Domingo de 10:00 a 20:00 horas  
(verano de 11:00 a 21:00).

- **MUSEO DE HISTORIA DE AGÜIMES**

El Museo de Historia de Agüimes permite a sus visitantes conocer los últimos cinco siglos de la historia de la comarca, desde el establecimiento del señorío episcopal, a raíz de la Conquista castellana de la isla, hasta mediados del siglo XX.

C/. Juan Alvarado y Saz, 42. Agüimes.  
Tel: 928 785 453  
*museohistoria.aguimes@yahoo.es*

HORARIO: martes a domingo de 9:00 a 17:00 horas.

- **MUSEOS VIVOS**

Tres diferentes recorridos por doce espacios ubicados en el pueblo que recrean oficios tradicionales del mundo rural, guiados de forma voluntaria por los mayores del municipio.

Visitas concertadas previamente.

Tel: 928 892 485 / Móvil: 629 487 907

- **MUSEO DE LA ZAFRA**

C. Isla de la Graciosa, 33

Vecindario- Santa Lucía

Tel: 928 759 706

*museozafra@santaluciagc.com*

HORARIO: martes a viernes de 10:00 a 17:00; sábados, domingos y festivos de 10:00 a 14:00 horas.

- **MUSEO DE ESCULTURAS ABRAHAM CÁRDENES**

Espacio donde se muestra parte de la obra de uno de los más ilustres artistas nacido, en este pueblo, y uno de los más reconocidos escultores canarios del siglo XX.

C/. Leocadio Cabrera s/n, Tejeda

Tel: 928 666 189 / Fax: 928 666 252

*turismo@tejeda.es*

[www.tejeda.es](http://www.tejeda.es)

HORARIO: lunes a domingo de 10:00 a 15:30 horas

- **CENTRO DE PLANTAS MEDICINALES**

C/. Párroco Rodríguez Vega nº 10

Tel: 928 666 096 / Fax: 928 666 252 (Ayuntamiento)

*turismo@tejeda.es*

[www.plantasmedicinalescanarias.com](http://www.plantasmedicinalescanarias.com)

- **MUSEO DE LAS TRADICIONES**

C/. Párroco Rodríguez Vega nº 6

Tel: 928 666 189 / Fax: 928 666 252

HORARIO: martes a domingo de 10:00 a 15:30 horas

*turismo@tejeda.es*

[www.tejeda.es](http://www.tejeda.es)

- **MUSEO DE LA RAMA**

C. Párroco Alonso Luján, 5 (Agaete)

Tel: 928 554 382

[www.aytoagaete.es](http://www.aytoagaete.es)

# ARQUEOLOGÍA



**E**l conjunto cultural y artístico aborigen más rico del Archipiélago canario se encuentra en Gran Canaria. La nota predominante la marcan los yacimientos con pinturas rupestres en cuevas como la Cueva Pintada de Gáldar, una cueva artificial excavada en la toba volcánica y cuyas paredes aparecen decoradas con frisos de motivos geométricos hechos a base de cuadrados, triángulos y círculos en colores rojizos, ocre y blancos, similares a las encontradas en cerámica y pintaderas que predominan en la artesanía grancanaria. No menos espectacular es el poblado que se ha descubierto a su alrededor tras más de veinte años de excavaciones arqueológicas, y en el se puede contemplar los restos de casas en cuyo interior se conservan los ajueres que dan testimonio de las actividades que se desarrollaban en ellas.

Tras una minuciosa rehabilitación y conservación de sus pinturas rupestres, este yacimiento arqueológico es una cita obligada que no deben perderse aquellos que deseen acercarse y disfrutar del patrimonio cultural y artístico de Gran Canaria. Su descubrimiento data del año 1873, y su extraordinario valor histórico favoreció que desde 1970 las instituciones impulsaran la conservación de sus pinturas rupestres.

Otro grupo de yacimientos, que no pueden dejar de visitar el turista en Gran Canaria son los graneros de los pobladores prehispánicos. No todos han afrontado el paso del tiempo con la misma suerte y junto al de Risco Pintado (Temisas), El Álamo (Acusa Seca) o el de la cara sur del Roque Bentayga (Tejeda), el ejemplo más clarificador de estos depósitos fortificados es el del Cenobio de Valerón, situado en el municipio de Santa María de Guía en el norte de la Isla. Se trata de un espectacular orificio que aprovechando un amplio solapo que hace de cubierta natural, donde los antiguos canarios excavaron en el interior unas 300 cámaras o silos y algunos habitáculos, que servían de depósito.

Siguiendo la ruta de los yacimientos arqueológicos en el Sureste de la Isla podemos encontrar el conjunto troglodita de Cuatro Puertas a 300 metros sobre el nivel del mar. Se trata de un complejo poblado excavado en la toba. Su función parece no estar clara



ya que pudo haber sido la sede de un personaje de rango especial, o un lugar de uso común, sea social o religioso, no así una vivienda corriente.

Además de la cueva se halla muy cerca un curioso almogarén (lugar generalmente elevado, bien acondicionado y confortable donde se celebraban los cultos religiosos).

Siguiendo con los asentamientos aborígenes no se debe dejar de visitar el barranco de Guayadeque, paraje natural de gran poblamiento aborígen, a juzgar por sus yacimientos y cuevas habitadas, o la Fortaleza de Ansite, ejemplo de poblado fortificado. Su lado oriental presenta un importante número de cuevas naturales acondicionadas y otras labradas artificialmente en donde se observan cuevas viviendas, funerarias y silos. El conjunto está organizado en diferentes niveles comunicados entre sí por pasos y caminos como el original túnel que atraviesa el roque y que comunica las dos laderas del poblado. Pudo ser el último reducto aborígen de resistencia a las tropas castellanas antes de su conquista.

La población prehispánica de Gran Canaria se asentaba en grandes poblados de estructura semiurbana. Gáldar (la Cueva Pintada) Telde (Cuatro Puertas) o Arguineguín tuvieron las mayores concentraciones de población. Las cuevas eran la vivienda más frecuente, una tradición que hoy pervive en ciertas zonas del interior de la Isla, aunque también se han encontrado importantes zonas de viviendas excavada en el suelo con forma exterior redondeada y elaborada con grandes bloques de piedra seca y una cubierta de madera.





La economía de la población aborígen se basaba en la agricultura más que en la ganadería o la pesca. De la cebada, alimento fundamental, elaboraban el gofio. Los silos, lugares acoplados en cuevas y en los que guardaban la producción agrícola es una nota característica que hoy pervive en la Isla.

Su estructura social era jerárquica. Por un lado los nobles con cargos hereditarios, con poder decisivo en la administración, economía y propietarios de tierras y ganado; y por el otro, los villanos a quienes el noble les otorgaba terrenos y ganado a cambio del pago en especias y servicios. El líder absoluto de la comunidad era el Guanarteme, mientras el Faycán era la segunda figura en importancia y responsable de los oficios y rituales religiosos; la Harimaguada era la figura femenina de la nobleza que se preservaba





desde su infancia para compartir las mismas tareas que el Faycán.

El dios supremo de los aborígenes grancanarios era Acorán, a quien se le ofrecían sacrificios y ofrendas.

- **MUSEO Y PARQUE ARQUEOLÓGICO  
CUEVA PINTADA DE GÁLDAR**

C/ Audiencia nº 2, Gáldar

Tel: 928 895 746 / Fax: 928 552 402

[www.cuevapintada.com](http://www.cuevapintada.com)

Las visitas a la Cueva Pintada de Gáldar pueden ser autónomas o bien guiadas para las que es necesario concertar cita llamando al Tel 928 895746 o 902405 504 a través del servicio [ww.generaltickets.com/lacajadecanarias](http://ww.generaltickets.com/lacajadecanarias)

#### HORARIO

De 16 de septiembre a 14 de junio

martes a sábado: de 10:00 a 18:00 horas domingos y festivos de 11:00 a 19:00 horas

De 15 de junio a 15 de septiembre

De martes a sábado : de 10:30 a 19:30

Domingos y festivos: de 11:00 a 19:00



- **CENOBIO DE VALERÓN**

Cuesta de Silva s/n  
Santa María de Guía - Gran Canaria  
Tel: 928 895 537 / 618 607 896 / Fax: 928 895 451

[www.cenobiodevaleron.com](http://www.cenobiodevaleron.com)

HORARIO DE INVIERNO:  
martes a domingo de 10:00 a 17:00 horas.  
HORARIO DE VERANO:  
martes a domingo de 10:00 a 18:00 horas.

- **YACIMIENTO DE CUATRO PUERTAS**

Montaña Bermeja a tres Kms. de Telde  
Zona abierta.  
Para visitas guiadas concertar cita en el tel. 928219229

- **MUSEO DE GUAYADEQUE  
(Centro de Interpretación Arqueológica)**

Barranco de Guayadeque s/n  
Tel: 928 172 026  
Martes a Sábado de 09:00 a 17:00 horas/ domingos de  
10:00 a 18:00 horas. Festivos cierra a las 15:00 horas.

- **SALINAS DE TENEFE**

Exterior: paneles informativos, visita individual.  
Interior: visitas en grupo:  
Cita previa: 928 759 706

# ARTESANÍA



La actividad artesana en Gran Canaria se remonta a los tiempos prehispánicos. La tradición artesana de los aborígenes ha llegado hasta nuestros días y también buena parte de los materiales utilizados. El barro era y sigue siendo, una de las materias primas. Hoy casi en cada pueblo existe uno o varios artesanos que trabajan con este material, aunque destaca especialmente el Centro Locero y el Eco museo Casa-Alfar Panchito en La Atalaya de Santa Brígida o las tiendas de la Fedac.

Los aborígenes trabajaban también los utensilios domésticos e iconos como el ídolo de Tara, pequeña figura de barro rojo muy posiblemente de representación femenina en la que, junto a su cuello y esquemático rostro, destacan sus exagerados miembros. Las pequeñas figuras de barro y piedra encontradas en la isla tienen diversas finalidades: desde la celebración de los ritos de la fecundidad hasta el culto a los muertos. La pintadera canaria es otro de los elementos característicos de la artesanía aborígen y que adornaban con dibujos geométricos. Otros de los materiales que han perdurado han sido la cestería, los cuchillos de metal, la madera, el hilado y la cantería con un suelo muy rico y que se han utilizado en calzadas, puentes, bancos, molinos, piletas, fuentes y un sinfín de aplicaciones.

## **TIENDAS DE ARTESANIA DE LA FEDAC**

*Fundación para la Etnografía y el Desarrollo  
de la Artesanía Canaria*

### **TIENDA DE ARTESANÍA TRADICIONAL**

Domingo J. Navarro, 7. Las Palmas de Gran Canaria  
Tfno: 928 369 661

### **LA SALA (OBJETOS Y CULTURA)**

Domingo J. Navarro, 7 bis. Las Palmas de Gran Canaria  
Tfno: 928 369 639

### **TIENDA DE PLAYA DEL INGLÉS.**

**Centro Insular de Turismo**

Avda. de España esquina Avda. de los Estados Unidos  
Playa del Inglés.  
Tfno: 928 767 848

# DE COMPRAS



La baja fiscalidad de muchos de los productos que se pueden adquirir en Canarias y la presencia en las islas, especialmente en Gran Canaria, de las principales marcas nacionales e internacionales, junto a una amplia red de centros donde adquirir los productos más típicos, hacen de la Isla un espacio ideal para ir de compras. Las zonas comerciales se localizan en los principales centros urbanos como la capital y el sur turístico, además de las ciudades de Telde o Santa Lucía. Centros comerciales y grandes almacenes se entremezclan con grandes calles y avenidas, donde se puede adquirir de todo. Por la geografía de la capital de la Isla se distribuyen una media docena de centros comerciales y dos grandes áreas a cielo abierto. La señorial e histórica calle de Triana, a un lado de la ciudad, y la moderna y bulliciosa Avenida de Mesa y López que da paso a toda la zona portuaria y los alrededores de la playa de Las Canteras.

Y un consejo: una buena jornada de compras no debe desaprovecharse sin pasar por las decenas de tiendas de artesanía local que se reparten por la Isla.

Tampoco se debe dejar de visitar algunos de los mercadillos que se instalan cada día en algún municipio. Aquí la variedad de los productos va paralela a la variedad de gentes de todas partes del mundo que acuden a vender y a comprar. El rastro y el mercado de artesanía los domingos en la capital y el mercadillo de Teror son citas a las que no se debe faltar.





## Mercadillos

### LAS PALMAS DE GRAN CANARIA

#### **RASTRO**

todos los domingos de 09:00 a 14:00 horas,  
en Ramblas Alcalde Juan Rodríguez Doreste.

#### **MERCADO DE ARTESANÍA Y CULTURA**

Plaza del Pilar Nuevo, todos los domingos de 10:00 a  
14:00 horas.

### AGÜIMES

Jueves de 08:00 a 13:00 horas.

### ARUCAS

Sábados de 08:00 a 14:00 horas.

### GÁLDAR

Jueves de 08:00 a 14:00 horas.

### SAN BARTOLOMÉ DE TIRAJANA

#### **SAN FERNANDO**

Todos los miércoles y sábados de 08:00 a 14:00 horas.

#### **PLAYA DEL INGLÉS**

de lunes a sábado de 19:00 a 23:00 horas en Avenida  
de Italia.

### SANTA LUCÍA

**VECINDARIO** en la Avenida de Canarias todos los  
miércoles 08:00 a 14:00 horas.

#### **SANTA LUCÍA**

domingo de 08:00 a 14:00 horas.

### SANTA BRÍGIDA

Viernes de 15:00 a 20:00, Sábados de 7:00 a 20:00 y  
domingos de 7:00 a 14:00 horas.

### SANTA MARÍA DE GUÍA

Martes y Domingos de 08:00 a 14:00 horas.

### SAN MATEO

Sábados de 08:00 a 20:00 y domingos de 08:00 a 15:00  
horas.



## MOGÁN

### PUERTO DE MOGÁN

lunes y viernes de 09:00 a 14:00 horas.

### ARGUINEGUÍN

martes de 08:00 a 14:00 horas.

## MOYA

Domingos de 08:00 a 14:00 horas.

## TELDE

### PLAZA SAN GREGORIO

sábados de 07:00 a 15:00 horas.

### JINÁMAR

domingos de 07:00 a 15:00 horas.

## TEROR

Domingos de 08:00 a 15:00 horas.

## VALSEQUILLO

Domingos de 08:00 a 14:00 horas.

*NOTA: El Patronato de Turismo de Gran Canaria no se responsabiliza de posibles cambios en la programación prevista.*

# FIESTAS



**E**l año en Gran Canaria empieza con el Carnaval. Aún con el sabor de las fiestas navideñas, los grancanarios comienzan a celebrar las fiestas más populares. Habitualmente se inician con el carnaval de la capital a mediados de febrero y hasta abril no hay quien se quite la careta. A partir de ahí, y animado por el buen tiempo, casi cada mes hay una fiesta importante en algún punto de la Isla. La mayoría son fiestas que recuerdan la historia y el legado de siglos y otra gran parte son exclusivamente religiosas, pero unas y otras con un marcado acento de canariedad.

## ENERO

### **Cabalgata de Reyes**

5 de enero

MUNICIPIOS: Las Palmas de Gran Canaria, San Bartolomé de Tirajana (Playa del Inglés), Gáldar.

## FEBRERO

### **Fiesta del Almendro en Flor.**

MUNICIPIOS: Valsequillo, Tejeda

### **Carnavales**

MUNICIPIOS: Las Palmas de Gran Canaria, Agüimes, San Bartolomé de Tirajana (Maspalomas).

## MAYO

### **Fiesta del Queso**

FECHA: entre la última semana de abril y primeros días de mayo

MUNICIPIO: Guía.

### **Fiestas del Corpus Christi (Elaboración de Alfombras)**

MUNICIPIO: Las Palmas de Gran Canaria, Arucas

### **Fiestas de San Fernando**

MUNICIPIO: San Bartolomé de Tirajana.

### **Día de Canarias**

FECHA: 30 de mayo.

MUNICIPIO: Las Palmas de Gran Canaria.

## JUNIO

### **Fiestas de San Vicente Ferrer**

FECHA: 12 de junio.

MUNICIPIO: Valleseco

### **Fiestas de San Antonio de Padua**

FECHA: 13 de junio.

MUNICIPIOS: Santa Brígida, Mogán.

### **Fiestas de San Juan**

FECHA: 24 de junio.

MUNICIPIOS: Las Palmas de Gran Canaria, Arucas, Telde.

## **JULIO**

### **Fiestas del Mercadillo “El Agricultor”**

FECHA: primer domingo de julio.

MUNICIPIO: San Mateo.

### **Fiestas del Carmen**

MUNICIPIO: Las Palmas de Gran Canaria,

Arguineguín, Mogán.

### **Fiestas de Santiago Apóstol**

FECHA: 25 de julio.

MUNICIPIO: Gáldar.

### **Fiestas de Santiago de Tunte**

FECHA: 25 de julio.

MUNICIPIO: San Bartolomé de Tirajana.

## **AGOSTO**

### **Fiesta de la Rama**

FECHA: 04 de agosto.

MUNICIPIO: Agaete.

### **Fiesta de la Virgen de la Cueva**

FECHA: primer domingo de agosto.

MUNICIPIO: Artenara.

### **Fiestas de San Roque**

FECHAS: 15 y 16 de agosto.

MUNICIPIO: Firgas.

## **SEPTIEMBRE**

### **Fiestas de Nuestra Señora del Pino**

FECHA: 08 de septiembre.

MUNICIPIO: Teror.

### **Fiestas de San Mateo**

FECHA: 21 de septiembre.

MUNICIPIO: San Mateo.

### **Fiesta de las Marías**

FECHA: tercer domingo de septiembre.

MUNICIPIO: Guía

### **Fiestas de la Aldea de San Nicolás**

FECHA: 9, 10 y 11 de septiembre (día del Charco).

MUNICIPIO: La Aldea de San Nicolás.

## **OCTUBRE**

### **Fiestas de San Francisco**

FECHA: 4 de octubre.

MUNICIPIO: Telde.

### **Fiestas de la Manzana**

FECHA: primer domingo de octubre.

MUNICIPIO: Valleseco.

### **Fiestas de la Virgen del Rosario**

FECHA: 3 al 08 de octubre.

MUNICIPIO: Las Palmas de Gran Canaria, Agüimes

### **Fiestas de Nuestra Señora de La Luz**

FECHA: segundo sábado de octubre.

MUNICIPIO: Las Palmas de Gran Canaria.

## **NOVIEMBRE**

### **Fiestas de San Gregorio**

FECHA: 17 de noviembre.

MUNICIPIO: Telde.

### **Fiestas de Santa Cecilia**

MUNICIPIO: Firgas.

## **DICIEMBRE**

### **Fiestas de Santa Lucía y Romería de Los Labradores.**

FECHA: 13 de diciembre.

MUNICIPIO: Santa Lucía.

### **Fiestas de la Inmaculada Concepción (Fiestas de la Caña Dulce).**

FECHA: 8 de diciembre.

MUNICIPIO: Telde (Jinámar).

*NOTA: El Patronato de Turismo de Gran Canaria no se responsabiliza de posibles cambios de fechas de las fiestas mencionadas.*



# TURISMO RURAL





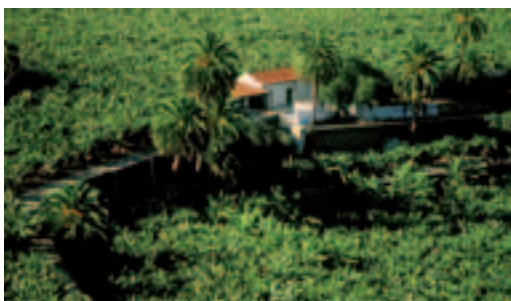
Casi la mitad del territorio de Gran Canaria está protegido, esto significa que dispone de casi 1.000 metros cuadrados de terreno protegido por cada mil habitantes por lo que, además de playas, Gran Canaria dispone de recursos naturales que convierten a la Isla en un lugar idóneo para el disfrute del contacto con la naturaleza y de las posibilidades que ello conlleva: paseos por rincones de gran belleza, practicar deportes de aventura o la contemplación de especies endémicas y únicas en el mundo.

La riqueza natural de Gran Canaria ha favorecido la declaración de buena parte de la Isla como Reserva de la Biosfera. La Reserva abarca a seis núcleos de población rurales con más de 18.000 habitantes vinculados a las actividades tradicionales

La altitud y su relieve permiten la existencia de múltiples microclimas en Gran Canaria, lo que posibilita la existencia de variados hábitats.

Mantener y cuidar esta riqueza natural y geográfica de Gran Canaria está garantizada gracias a la declaración de Reserva de la Biosfera.

Es por ello, que el turismo de naturaleza está muy desarrollado en la Isla, basado en el respeto al entorno y con la puesta a disposición del viajero de una amplia oferta de casas rurales y de actividades en un paisaje muy diferenciado a lo largo de toda la Isla.



**ASOCIACIÓN GRAN CANARIA NATURAL**  
Gran Canaria Natural

Tel: 928 334 175 / Fax: 928369300  
*marketing@grancanariafincas.com*

[www.grancanariafincas.com](http://www.grancanariafincas.com)

# TURISMO ACTIVO

Imagina una Isla donde explorar soberbios y vertiginosos barrancos naturales y donde las bondades de su climatología te permitan practicar deportes de aventura los 365 días del año disfrutando de experiencias únicas en plena Naturaleza.

Y es que las excelentes condiciones climáticas y el singular relieve orográfico de Gran Canaria le confieren a esta Isla un encanto especial para combinar el descanso y la práctica deportiva de actividades de turismo activo al aire libre.

Practicar el senderismo, las carreras de montaña, la escalada, el mountain bike ó el cicloturismo recorriendo caminos que te acercan a los puntos más altos de la Isla disfrutando de encantadores reductos naturales y pueblos pintorescos, rodeados de flora autóctona; hacer senderismo por nuestros caminos reales, y alcanzar el símbolo rocoso de la isla, el Roque Nublo, escalar sinuosos barrancos, descender por la montaña en bicicleta por pendientes y caminos que invitan a contemplar los maravillosos parajes de la isla, practicar cicloturismo y llegar hasta el Pico de las



Nieves, considerado por los ciclistas profesionales como el puerto más duro de coronar en todo el continente europeo, con rampas que alcanzan un desnivel de 23%...sin olvidar que cada año un gran número de ciclistas amateurs y profesionales disfrutan de nuestro entorno para llevar a cabo sus entrenamientos durante todo el año. Es un auténtico placer para los cinco sentidos.

Los amantes del turismo activo lo tienen fácil para disfrutar de sus vacaciones multiaventura en cualquier mes del año porque Gran Canaria te activa.

## **Empresas de senderismo y cicloturismo**

### **HAPPY BIKING**

Senderismo, Ciclismo, Bicicleta de Montaña  
Avda. de Italia 2. Hotel Continental. 35100 Playa del Inglés  
Tel: (+34) 928 766 832

[www.happy-biking.com](http://www.happy-biking.com)

### **FREE MOTION**

Senderismo, Ciclismo  
Hotel Sandy Beach. Local 9, Playa del Inglés  
Tel: (+34) 928 777 479

[www.free-motion.net](http://www.free-motion.net)

### **NORTETREK**

Rutas de senderismo, rutas de mountain bike, excursiones culturales a cascos antiguos y yacimientos arqueológicos, programas especiales para empresas, asociaciones y colectivos.  
c/ Dutidana, 32  
Tel: 636 578 586

[www.nortetrekgrancanaria.com](http://www.nortetrekgrancanaria.com)

### **ELEKTRIK BIKE TOURS**

Rutas en bicicletas eléctricas.  
c/ Teobaldo Power.C.C Sonnenland , Loc.114  
Tel: 666 124 776

[www.ecobikers.info](http://www.ecobikers.info)

### **CYCLE GRAN CANARIA**

Rutas de mountain bike, rutas de cicloturismo, training Camps.  
Edificio Princesa Arminda Portal 2,3º -D-I San Fernando de Maspalomas  
Tel: (+34) 928 769 5085

[www.cyclegrancanaria.com](http://www.cyclegrancanaria.com)

### **LIMONIUM**

Senderismo interpretado, orientación, tiro con arco, multiaventura , escalada, descenso de barrancos, parapente.  
c/ José y María,69. Lomo los Frailes. Tamaraceite.  
35018 Las Palmas de Gran Canaria  
Tel: (+34) 928 436 995

[www.limoniumcanarias.com](http://www.limoniumcanarias.com)

Gobierno de Canarias, enero 2012.

# OTROS DEPORTES



**G**ran Canaria ofrece una amplia variedad deportiva, no sólo para practicar sino también para contemplar. Además de las manifestaciones deportivas autóctonas como la ya citada Vela Latina, la lucha canaria es la más popular de las manifestaciones vernáculas, pero también se practica en la Isla la lucha del garrote, el salto, el levantamiento de piedra y el levantamiento de arado. Algunos de estos deportes pueden contemplarse casi todo el año porque existen competiciones entre equipos de distintas zonas de la isla y otras se pueden conocer en exhibiciones o en las fiestas populares de los municipios.

En cuanto a las competiciones deportivas la isla acoge cada año varias pruebas de automovilismo puntuables para el campeonato de Europa y de España. Cada navidad se celebra el Torneo Internacional de Maspalomas con cuatro equipos de las primeras ligas europeas; Gran Canaria es punto de salida de regatas internacionales; sede de una de las pruebas del campeonato del mundo de windsurfing y, con mucha frecuencia lugar elegido para algunas de las pruebas nacionales e internacionales de deportes como el golf, el tenis, la hípica, además de contar con equipos en la elite de distintas ligas nacionales como el fútbol, baloncesto, jockey hierba o voleibol, tanto masculino como femenino, y de competir en las principales ligas europeas.

Además la Isla acoge cada año a centenares de deportistas que se preparan, por la bondad del clima y la orografía insular, ante el inicio de una nueva temporada.



## Golf

Ya en 1891 la isla de Gran Canaria contaba con el primer campo de golf de España: el Real Club de Golf de Las Palmas, ubicado en un paraje natural. Desde entonces el turismo de golf dispone en Gran Canaria de un escenario casi perfecto con la ventaja de la cercanía a cualquier punto de Europa, con un clima que permite practicar este deporte cualquier día del año. Hoy existen ocho magníficos campos repartidos por toda la geografía insular. Diseñados por los primeros especialistas mundiales y en un radio de acción que no superan los 50 kilómetros, la oferta de golf grancanaria la sitúa en primera línea para los amantes de este deporte que deseen probar y combinar diferentes campos con cortos desplazamientos y en pocos días. Además la ubicación de los campos permite al turista disfrutar de inmediato del juego y de la playa o de las vistas naturales en los que están ubicados buena parte de los centros de juego.





Real Club de Golf de Las Palmas

### ASOCIACIÓN GRAN CANARIA GOLF

C. Domingo J. Navarro, 1  
35002 Las Palmas de Gran Canaria  
Tel: 928 362 939 / Fax: 928 369 300  
[info@canariasmgolf.org](mailto:info@canariasmgolf.org)  
[www.grancanariasmgolf.com](http://www.grancanariasmgolf.com)

#### ● REAL CLUB DE GOLF DE LAS PALMAS

Este campo goza del privilegio de ser el campo más antiguo de España. Se encuentra ubicado en Bandama junto al cráter de un antiguo volcán, testimonio del origen volcánico de Gran Canaria. Destacan sus insólitas vistas con profundos y espectaculares barrancos.

Lugar Campo de Golf, 12 35300 Santa Brígida  
Tel: 928 350 104 / Fax: 928 350 110

#### ● MASPALOMAS GOLF

Situado junto al más importante complejo turístico de la isla y rodeado por el paraje natural de las Dunas de Maspalomas. La cercanía al mar y la suave brisa de los vientos alisios convierten el recorrido de este campo en una experiencia inolvidable.

Avda. TTOO Neckermann S/N - Maspalomas  
Tel: 928 762 581 / Fax: 928 768 245





Maspalomas Golf

- **SALOBRE GOLF & RESORT**

En un paisaje característico de la zona sur de la isla, rodeado de barrancos, contrastando las zonas verdes y ajardinadas con un entorno desértico. Cuenta con un recorrido que ha sido diseñado para cualquier nivel de juego. Es el único resort de Canarias que cuenta con 36 hoyos.

Autopista GC-1, Km 53  
Urbanización El Salobre. Maspalomas  
Tel: 928 010 103 / Fax: 928 010 104

- **EL CORTIJO CLUB DE CAMPO**

Ubicado a solo seis kilómetros de la ciudad de Las Palmas de Gran Canaria, en él se mezcla un paisaje de más de 600 palmeras centenarias y seis lagos. Cuenta con 18 hoyos par 72, escuela de golf, campo de prácticas, chipping green, putting green y bunker de prácticas

Autopista GC-1 Km 6,4 - Telde  
Tel: 928 711 111 / Fax: 928 714 905

- **OASIS GOLF**

Destaca por ser el único de la isla en el que se puede jugar de noche, ya que está totalmente iluminado. Es un campo de pares 3 considerado por los expertos como uno de los mejores del mundo. Destaca la inclinación de sus greens, lagos, y la multitud de búnkers que dificultan el recorrido.

Autopista GC-1 Km 6,4 - Telde  
Tel: 928 684 890 / Fax: 928 697 150



Meloneras Golf

- **ANFI TAURO GOLF**

Extraordinario campo de 18 hoyos, par 72, diseñado por los prestigiosos arquitectos del golf von Hagge, Smelek y Baril, sobre una superficie de 650.000 m<sup>2</sup> con increíbles vistas sobre al Océano Atlántico y al Valle de Tauro.

Valle Tauro s/n.- Mogán  
Tel: 928 908 000 / Fax: 928 063 755

- **MELONERAS GOLF**

El campo de golf de Meloneras, situado en la Bahía de Meloneras en el sur de Gran Canaria, se caracteriza por 9 hoyos con magníficas vistas a la montaña y 9 hoyos con preciosas vistas al mar, tres de los cuales están localizados en la propia costa.

c/. Gánigo 6 - Plaza Ansite.  
35100, Maspalomas.  
Tel: 928 145 309 / Fax: 928 146 066

- **LAS PALMERAS GOLF SPORT URBAN RESORT**

Ubicado en la ciudad de Las Palmas de Gran Canaria se trata de un estupendo campo de 18 hoyos con par 3 con hoyos de hasta 150 metros. Completan sus instalaciones un putting green de 1000 m<sup>2</sup> y un amplio chipping green con bunker y greens.

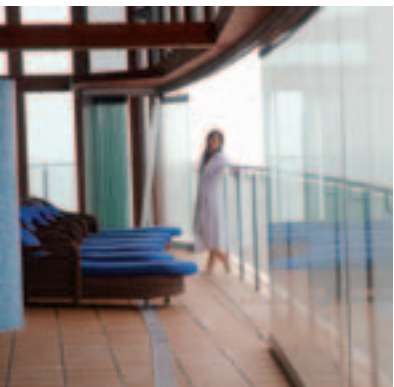
Avda. Alfonso Chiscano Díaz, s/n  
Tel: 928 222 333 / 928 225 522 / Fax: 928 222 522

# TURISMO DE SALUD

Los primeros turistas que acudían a Gran Canaria allá por finales del S. XIX lo hicieron atraídos por la benevolencia de su clima y las aguas minerales de la Isla. El turismo de salud es de los más antiguos a nivel mundial. Desde toda Europa viajaron personas enfermas del pulmón, estómago y nervios atraídas por la propaganda y por los propios consejos médicos. Este prestigio se ha mantenido a lo largo de los años y se ha desarrollado como una alternativa más. Gran Canaria dispone de una amplia oferta e infraestructuras para el tratamiento y consultas de distintas afecciones, o sólo para mimar el cuerpo y relajarse. La Isla dispone de balnearios con aguas ricas en minerales y que mezcladas con el agua del mar son idóneas para rehabilitación, reumatismos crónicos o para el cansancio y el estrés. Tratamientos con algas, lodos marinos, hidroterapia, baños con sales, aromaterapia, talasoterapia, masajes, baño turco etc. etc.

A la multitud de centros especializados en Gran Canaria el visitante dispondrá también de una isla





entera para sentirse como en el paraíso donde recuperarse del estrés y cansancio e intentar olvidar el ajetreo diario. La oferta va desde los paseos por las extensas playas de arenas doradas y aguas cristalinas a perderse en los bosques de laurisilva o entre las cadenas montañosas del interior.

#### **TURISMO DE SALUD**

**Gran Canaria Spa, Wellness & Health Association**

Tel: 928 367 508 / Fax: 928 369 300

*info@grancanariawellness.com*

[www.grancanariawellness.com](http://www.grancanariawellness.com)



# TURISMO DE REUNIONES

Celebrar reuniones de trabajo con el mejor clima de Europa, a pocas horas de vuelo desde la oficina o el centro de trabajo, es una oferta que pocos lugares como Gran Canaria pueden ofrecer. Tres modernos centros de congresos de singular arquitectura; multitud de salones con todos los equipamientos repartidos por los establecimientos hoteleros que se distribuyen en la



capital y en las zonas turísticas, una planta hotelera de máxima calidad, las comunicaciones interiores de la Isla, el alto nivel de desarrollo de los servicios y telecomunicaciones, y todo cuanto se necesite, convierten a Gran Canaria en un punto excelente para la celebración de congresos, jornadas, seminarios, simposios presentaciones de productos, incentivos y convenciones.

Gran Canaria ofrece también las playas o el contraste de sus paisajes para que la reunión de trabajo se complemente con un programa social que permitirá a los participantes disfrutar del encanto del mar, de la tranquilidad de la playa, de las emociones de la montaña, de la quietud de los pueblecitos, de la actividad comercial de la gran ciudad, del colorido de los eventos especiales, de la seriedad de las actividades culturales más sofisticadas, del sabor de los restaurantes locales, etc.

Todo ello ha propiciado que la Isla haya alcanzado un gran prestigio en este sector a través del número de eventos que anualmente se celebran, lo que supone disponer de una considerable experiencia organizativa, así como la aparición y desarrollo de numerosas empresas y profesionales altamente cualificados para dar servicios a todo tipo de reuniones, ferias y viajes de incentivos.



**GRAN CANARIA CONVENTION BUREAU**

Tel: 928 261 570 / Fax: 928 446 651

*info@grancanariacb.com*

[www.grancanariacb.com](http://www.grancanariacb.com)



- **PALACIO DE CONGRESOS DE CANARIAS**

**Auditorio Alfredo Kraus**

Edificio proyectado por el arquitecto Oscar Tusquets, en el que se puede contemplar, como fondo transparente del escenario, el Océano Atlántico mientras que se disfruta de un concierto o de cualquier otro evento.

Playa de Las Canteras, S/N.

Las Palmas de Gran Canaria

Tel: 928 491 770 / Fax: 928 262 696

*info@pcongresos-canarias.com*

[www.pcongresos-canarias.com](http://www.pcongresos-canarias.com)

[www.auditorio-alfredokraus.com](http://www.auditorio-alfredokraus.com)







- **PALACIO DE CONGRESOS DE GRAN CANARIA  
INFECAR**

Situado en la Institución Ferial de Canarias (Infecar), recinto que cubre una superficie de 70.000m<sup>2</sup> en el que se dan cita ferias y exposiciones, en el centro neurálgico de la ciudad de Las Palmas de Gran Canaria.

Avenida de la Feria, 1. Las Palmas de Gran Canaria

Tel: 828 010 203 / Fax: 928 411 710

*info@infecar.es*

[www.infecar.es](http://www.infecar.es)

- **CENTRO DE CONVENCIONES EXPOMELONERAS**

Localizado en el corazón de la nueva urbanización turística de Meloneras, en el sur de la Isla, es edificio multifuncional con una superficie de 14.000m<sup>2</sup> que dispone de 24 salas de conferencias

Plaza de las Convenciones s/n. Urbanización

Las Meloneras, Maspalomas. Gran Canaria

Tel: 928 128 000 / Fax: 928 128 009

*congress@lopesangroup.com*

[www.expomeloneras.com](http://www.expomeloneras.com)

# INVERTIR EN GRAN CANARIA



**E**l Archipiélago canario está integrado en la Unión Europea y disfruta de uno de los regímenes económicos y fiscales más favorables de Europa. El Régimen Económico y Fiscal (REF) de las islas, específico y diferenciado de España y la UE, está inspirado en el régimen de libertad comercial, en franquicias al consumo y una menor presión fiscal indirecta establecidas en Canarias desde el siglo XIX. Todo ello orientado a generar inversiones y modernizar el aparato productivo y comercial. A la vez, se pretende compensar a las islas por su lejanía e insularidad y que convierte al Archipiélago en general y a Gran Canaria en particular, en una zona muy atractiva para la inversión con tipo impositivo medio de tributación de las empresas del 6%. Si a todo ello le sumamos el atractivo turístico y las infraestructuras de las que dispone Gran Canaria, así como el alto nivel de calidad de vida del que disfrutaban sus habitantes, hacen que la Isla sea un lugar idóneo y privilegiado para el desarrollo de inversiones y para las empresas que deseen instalarse en su territorio.

### **Medidas de apoyo a la inversión**

Zona Especial Canaria:

zona off-shore con tipos impositivos entre el 1 y el 5%.

Reserva para Inversiones en Canarias:

exención de hasta un 90% en el Impuesto de Sociedades para la reinversión de esos fondos en actividades empresariales.

Imposición indirecta reducida:

5%. No aplicación del IVA.

Exenciones arancelarias, ayudas a la importación de productos alimenticios, diversas exenciones vinculadas a realización de inversiones, incentivos estatales a proyectos de inversión, etc.

## Infraestructuras

Gran Canaria está ubicada en el Atlántico Sur, un enclave estratégico entre Europa, África y América, lo que la convierte en un puente entre continentes y escala obligada en las relaciones comerciales entre países.

Dispone de unas instalaciones portuarias de primera línea que sitúan al Puerto de Las Palmas entre los primeros del mundo en el tráfico de contenedores y de pesca, además de disponer en su interior de una Zona Franca.

La Isla tiene un moderno aeropuerto, entre los de mayor actividad de Europa, y que facilita el desarrollo de los contactos con el exterior y la llegada de turistas.

Amplitud de oferta tecnológica que cubre la mayor parte de las necesidades empresariales desde la energía renovable, medioambiente, biotecnología, informática, telecomunicaciones, tecnología médica. Papel especial juega en esta línea la Universidad de Las Palmas de Gran Canaria, que, orientada a las titulaciones técnicas, asegura la disponibilidad de mano de obra cualificada.





- **SOCIEDAD ECONÓMICA DE PROMOCIÓN**

C/ Avenida de la Feria, 1-Apto correos 49

35080.- Las Palmas de Gran Canaria

Tel: 928 424 600 / Fax: 928 427 098

*consultas@spegc.org*

[www.spegc.org](http://www.spegc.org)



# DATOS DE INTERES

## OFICINAS DE INFORMACIÓN TURÍSTICA

### ● AEROPUERTO DE GRAN CANARIA

Oficina Información Turística

Aeropuerto de Gran Canaria

Dirección: Llegadas Comunitarias - Puerta A.

Aeropuerto de Gran Canaria s/n

Tel: 928 574 117

*cit@grancanaria.com*

[www.grancanaria.com](http://www.grancanaria.com)

### LAS PALMAS DE GRAN CANARIA

### ● Patronato de Turismo de Gran Canaria

Dirección: C/. Triana, 93

Tel: 928 219 600

*dpromoc@grancanaria.com*

[www.grancanaria.com](http://www.grancanaria.com)

### ● Centro de Iniciativas y Turismo +info

Dirección: Pueblo Canario - Plaza de Las

Palmeras, local 3

Tel: 928 243 593

*cit@citgrancanaria.es*

[www.citgrancanaria.es](http://www.citgrancanaria.es)

## RED DE PUNTOS DE INFORMACIÓN TURÍSTICA

- Avda. Jose Mesa y López s/n (entre los dos edificios de EL Corte Inglés)
  - Plaza de Hurtado Mendoza-Plaza de las Ranas s/n
  - Parque de Santa Catalina (al lado de la Comisaría de la Policía Local)
  - Parque de San Telmo s/n (frente a la Ermita de San Telmo)
  - Paseo de la Playa de Las Canteras s/n (frente al Hotel Meliá Las Palmas)
- Tel: 928 446 824

[www.LPAvisit.com](http://www.LPAvisit.com)



## ZONA SUR

- **Centro Insular de Turismo**  
**Patronato de Turismo de Gran Canaria**  
Dirección: Avda. España - esquina con Avda.  
EE.UU. (Centro Comercial Yumbo)  
Tel: 928 771 550  
*cit@grancanaria.com*  
[www.grancanaria.com](http://www.grancanaria.com)
- **Oficina Turismo Mirador del Golf**  
Dirección: Plazoleta de Jandía - Avda. de Gran  
Canaria esq. Avda. TTOO TUI s/n  
Tel: 928 769 585  
*infoelmirador@gmail.com*  
[www.turismomaspalomas.com](http://www.turismomaspalomas.com)
- **Oficina Turismo Anexo II**  
Dirección: Paseo Marítimo -  
Centro Comercial Anexo II Local 20  
Teléfono: 928 768 409  
*infoelanexo@gmail.com*  
[www.turismomaspalomas.com](http://www.turismomaspalomas.com)



- **Oficina de Información Turística El Portón**  
Dirección: Centro Comercial El Portón , local 11  
Tel: 928 769 262  
*infoelporton@gmail.com*  
[www.turismomaspalomas.com](http://www.turismomaspalomas.com)
- **Oficina de Información Turística de Las Dunas**  
Dirección: Avda. de Tirajana ,1  
(Bajo Riu Palace Maspalomas)  
Tel: 928 765 242
- **Oficina de Información Turística de Agüimes**  
Dirección: Plaza de San Antón s/n  
Tel: 928 124 183  
*turismo@aguimes.net*  
[www.aguimes.es](http://www.aguimes.es)
- **Oficina de Información Turística de Ingenio**  
Dirección: C/. Ramón y Cajal, 1  
Tel: 928 783 799  
*turismo@villadeingenio.org*  
[www.villadeingenio.org](http://www.villadeingenio.org)
- **Oficina de Información Turística de Mogán**  
Dirección: Avda. de Mogán s/n. Puerto Rico.  
Tel: 928 158 804  
*turismo@mogan.es*  
[www.mogan.es](http://www.mogan.es)
- **Oficina de Información Turística de Santa Lucía**  
Dirección: Avda. de Canarias-Plaza de la Era s/n  
Tel: 928 125 260  
*turismo@santaluciagc.com*  
[www.santaluciagc.com](http://www.santaluciagc.com)
- **Oficina de Información Turística de Telde**  
Dirección: C/. León y Castillo 2  
Tel: 828 013 331  
*turismo@ayuntamientodetelde.org*  
[www.ayuntamientodetelde.org](http://www.ayuntamientodetelde.org)
- **Oficina de Turismo de Valsequillo de Gran Canaria**  
C. León y Castillo, 1  
Tel: 928 705 011  
*turismo@valsequillogc.net*  
[www.valsequillogc.es](http://www.valsequillogc.es)

## ZONA CENTRO Y NORTE

- **Oficina de Información Turística de Agaete**  
Dirección: C/. Nuestra Señora de las Nieves 1  
Tel: 928 554 382  
*turismo@aytoagaete.es*  
[www.aytoagaete.es](http://www.aytoagaete.es)
- **Oficina de Información Turística de La Aldea de San Nicolás**  
Dirección: C/. Doctor Fleming 57  
Tel: 928 890 378  
*turismolaaldea@gmail.com*  
[www.laaldeadesannicolas.es](http://www.laaldeadesannicolas.es)
- **Oficina de Información Turística de Artenara**  
Dirección: Párroco Domingo Báez, 13  
Tel: 928 666 102  
*turismo@artenara.es*  
[www.artenara.es](http://www.artenara.es)
- **Oficina de Información Turística de Arucas**  
Dirección: León y Castillo, 10  
Tel: 928 623 136  
*turismo@arucas.org*  
[www.arucasturismo.com](http://www.arucasturismo.com)
- **Oficina de Información Turística de Firgas**  
Dirección: C/. El Molino 12  
Tel: 928 616 747  
*turismo@firgas.es*  
[www.firgas.es](http://www.firgas.es)
- **Oficina de Información Turística de Gáldar**  
Dirección: C/. Plaza de Santiago 1  
Tel: 928 895 855  
*turismo@galdar.es*  
[www.galdar.es](http://www.galdar.es)
- **Oficina de Turismo de Santa Brígida**  
Dirección: C/. Nueva ,13  
Tel: 928 648 181 ext 370  
*oficinaturismo@santabrigida.es*  
[www.santabrigida.es](http://www.santabrigida.es)

- **Oficina de Información Turística de Santa María de Guía**  
Dirección: C/. San José,9  
Tel: 928 553 043  
*turismo@santamariaguia.es*  
[www.santamariadeguia.es](http://www.santamariadeguia.es)
- **Oficina de Información Turística de Moya**  
Dirección: C/. Juan Delgado,6  
(Parque Pico Lomito)  
Tel: 928 612 348  
*turismo@villademoya.es*  
[www.villademoya.com](http://www.villademoya.com)
- **Oficina de Información Turística de Tejeda**  
Dirección: C/. Leocadio Cabrera s/n  
Tel: 928 666 189  
*turismo@tejeda.es*  
[www.tejeda.es](http://www.tejeda.es)
- **Oficina de Información Turística de Teror**  
Dirección: C/ Casa Huerta 1  
Tel: 928 613 808  
*turismo@teror.es*  
[www.teror.es](http://www.teror.es)
- **Oficina de Información Turística de Valleseco**  
Dirección: C/. León y Castillo 27  
Tel: 928 618 740  
*turismo@valleseco.es*  
[www.vallesecograncanaria.com](http://www.vallesecograncanaria.com)
- **Oficina de Información Turística de Valsequillo de Gran Canaria**  
Dirección: C/. León y Castillo 1  
Tel: 928 705 011 Ext.0411  
*turismo@valsequillograncanaria.net*  
[www.valsequillograncanaria.com](http://www.valsequillograncanaria.com)
- **Oficina de Información Turística de Vega de San Mateo**  
Dirección: C/. Doctor Ramírez Cabrera 9  
Tel: 928 661 350 ext 123  
*turismo@vegasanmateo.es*  
[www.vegasanmateo.es](http://www.vegasanmateo.es)

## URGENCIAS Y EMERGENCIAS

Policía, Bomberos y Ambulancia

112

## TRANSPORTE

### ● Taxi

LAS PALMAS DE GRAN CANARIA

Radio Taxi 928 461 818  
Euro Taxi 928 462 222

TELDE

Radio Taxi San Juan 928 683 713  
928 694 908

SURESTE Y SUROESTE DE GRAN CANARIA

Socomotaxi 928 154 777  
Cooperativa Taxi Maspalomas 928 142 634  
Taragranca 928 460 000  
928 462 222  
Servitaxi 928 931 931

### ● Bus

Global 902 381 110  
928 252 630

Información Estación de Guaguas de San Telmo  
Horario: Lunes-Viernes de 8:00 a 21:00 horas /  
Sáb, Dom y Festivos de 9:30 a 15:30 h.

### ● Avión

Información Aeropuerto 928 579 088  
928 579 089

### ● Barco

Transmediterránea 902 454 645  
Naviera Armas 902 456 500  
Fred Olsen 900 100 107

## INFORMACIÓN METEOROLÓGICA

### ● Centro Meteorológico Territorial en Canarias Oriental

C/ Hitoriador Fernando de Armas, 12 (Tafira Baja)  
35017 - Las Palmas

Secretaría 928430600  
Fax 928430601

[www.inm.es](http://www.inm.es)







# GranCanaria

## **Patronato de Turismo de Gran Canaria**

Triana, 93  
35002 - Las Palmas de Gran Canaria  
Tel: (+34) 928 219 600  
Fax: (+34) 928 219 601  
[www.grancanaria.com](http://www.grancanaria.com)

Más Información en el Portal del Turista

[www.GranCanaria.com](http://www.GranCanaria.com)