
SITUACIÓN DEL SECTOR TURÍSTICO

RESUMEN ESTADÍSTICO

CIERRE AÑO 2010

ÍNDICE	PÁGINA
CUADRO DE MANDO GENERAL	3
CUADRO DE MANDO POR MERCADOS	4
SECCIÓN 1. TURISTAS Y PASAJEROS	5
GRAN CANARIA. DICIEMBRE 2010	6
GRAN CANARIA. ACUMULADO AÑO 2010	9
CANARIAS. DICIEMBRE Y ACUMULADO 2010	12
ESPAÑA. DICIEMBRE Y ACUMULADO 2010	15
SECCIÓN 2. GASTO TURÍSTICO	17
GASTO TURÍSTICO TOTAL	18
GASTO TURÍSTICO DIARIO	20
GASTO TURÍSTICO POR PAÍSES	21
SECCIÓN 3. PERFIL DEL CLIENTE EN GRAN CANARIA. 2010	22
SECCIÓN 4. INDICADORES ALOJATIVOS	26
PERNOCTACIONES TOTALES, POR MESES Y PAÍSES	27
ENCUESTA DE OCUPACIÓN HOTELERA	29
ENCUESTA DE OCUPACIÓN EXTRAHOTELERA	30
PRECIOS Y RENTABILIDAD HOTELERA	34
SECCIÓN 5. EMPLEO	35
AFILIADOS SEGURIDAD SOCIAL EN HOSTELERÍA Y AGENCIAS DE VIAJE	36
ANEXO. PASAJEROS (AENA) VS TURISTAS (FRONTUR). COMPARATIVA AÑO 2010	37

SECTOR TURÍSTICO. CUADRO DE MANDOS. AÑO 2010. GRAN CANARIA.

INDICADOR	DATO	VAR.ANUAL	COMENTARIO
Turistas (FRONTUR)	2.906.259	-	Gran Canaria acogió en 2010 al 27,58% de los turistas llegados a Canarias (28,61% en los turistas extranjeros)
Extranjeros	2.462.980		Gran Canaria cuenta con más clientes holandeses, franceses e italianos de lo que reflejaban datos pasajeros
Nacionales	443.279		Pérdida aproximada de un 17%. Resultados de menos a más durante el año (segundo semestre -6,7%)
Perfil de cliente	Edad, principalmente de 25 a 44 años; género masculino: 52,64%; alojamiento con familiares o amigos: 7,77%; Nº de pernотaciones: 1-7 noches. Principal motivo el ocio o vacaciones: 93,64% y no contrataron paquete turístico: 59,84% .		
Pasajeros extranjeros (AENA)	2.481.672	5,62%	Resultados positivos desde primavera. Británicos, escandinavos y belgas lideran aumentos.
Ocupación hotelera (por plazas*)	68,38%	2,68 puntos más	Crecimiento sostenido respecto a 2009, aunque atenuado por motivos metodológicos de la encuesta (**)
Ocupación extrahotelera (por plazas*)	45,60%	2,03 puntos más	Mejora ligera, influida por cambio metodológico (**) y por salida importante de camas del mercado
Pernотaciones totales	24.173.618	2,71%	Aumento, con mayor dinamismo del mercado local, frente al peninsular y extranjero (que también crecen)
Estancia media hotelera*	6,78	0,08 días menos	Tendencia continuada a la baja, aunque la caída finalmente no ha sido tan alta como se esperaba
Estancia media extrahotelera*	8,98	0,13 días menos	Tendencia decreciente, aunque desde mediados de año los niveles de 2010 se aproximan a los de 2009
Gasto total	3.143.802.155,50	11,69%	Los gastos en destino aumentan en un 4,46%
Gasto medio diario	125 Euros	6,46%	Los gastos aumentan, en el cuarto trimestre se incrementan en un 9,12%. Gran Canaria, líder regional
Precios hoteleros (Canarias)		-2,8%	La mayor caída entre las CCAA competidoras directas, aunque todas reducen precios
Tafira media diaria (Canarias)	70,9	-1,30%	Canarias se mantiene a la baja, mientras la media nacional crece ligeramente sobre 2009

Nota: Desde septiembre 2010 ya disponemos de un año completo de la estadística de turistas Frontur-Canarias. Esto permite introducirlo más en los análisis, aunque seguimos manteniendo el dato de pasajeros llegados que emite AENA, para poder realizar comparaciones y análisis históricos. Hemos de recordar que los datos de AENA:

- No ofrecen datos de pasajeros nacionales no residentes en Canarias
- No nos aporta la nacionalidad y volumen de pasajeros extranjeros llegados vía Península
- No aclara la nacionalidad de los pasajeros llegados en los vuelos provenientes del extranjero

En base a lo dicho, las cifras por países de origen que ofrecen Frontur y AENA han de diferir (por ejemplo, en Italia, al contabilizar Frontur los clientes llegados vía Barcelona o Madrid).

IMPORTANTE: Las cifras de FRONTUR-CANARIAS para octubre y noviembre de 2009 han sido reestimadas; esto produce cambios en las comparaciones interanuales y modifica las cifras expuestas en informes anteriores.

(**) Debido a la actualización realizada en el directorio de establecimientos hoteleros de Canarias, los datos publicados a partir de julio de 2010 (para Canarias y el total nacional) no son directamente comparables con los publicados el año pasado, debiendo ser tomados con ciertas reservas los análisis.

CUADRO RESUMEN POR MERCADOS. GRAN CANARIA. AÑO 2010.

Alemania	TOTAL	VAR %
Turistas	651.021	-
Pasajeros llegados	690.529	-0,68%
Pernoctaciones hoteles	486.897	1,57%
Estancia media hoteles	9,29	0,06 días menos
Gasto turístico (meuros)	790,1	+0,82%

Escandinavia	TOTAL	VAR %
Turistas	721.425	-
Pasajeros llegados	707.888	4,94%
Pernoctaciones hoteles	2.128.510	23,15%
Estancia media hoteles	8,09	0,21 días más
Gasto turístico (meuros)	822,2	+12,72%

Reino Unido	TOTAL	VAR %
Turistas	493.150	-
Pasajeros llegados	512.515	11,91%
Pernoctaciones hoteles	254.028	13,86%
Estancia media hoteles	7,63	0,33 días menos
Gasto turístico (meuros)	451,9	+25,27%

España	TOTAL	VAR %
Turistas	443.279	-
Pernoctaciones hoteles	648.099	14,38%
Estancia media hoteles	3,78	0,15 días más
Gasto turístico (meuros)	411	+29,23%

(*) El dato de pernoctaciones y estancia media incluye a los residentes canarios. Esto puede producir resultados distintos entre la entrada de turistas y el resto de indicadores.

Sección 1

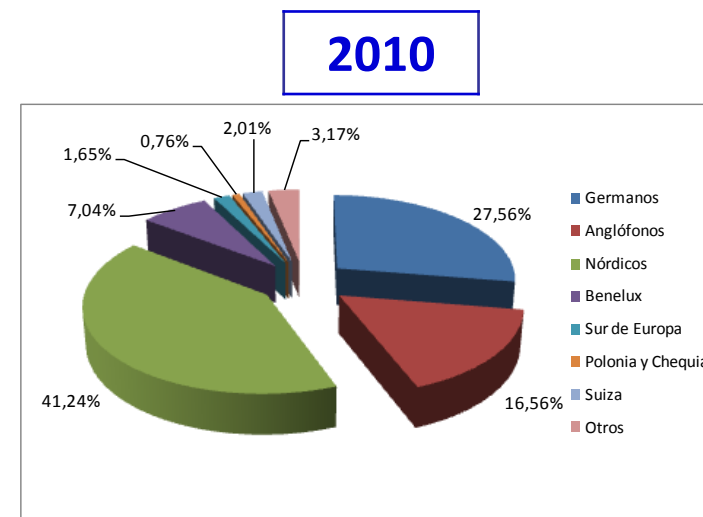
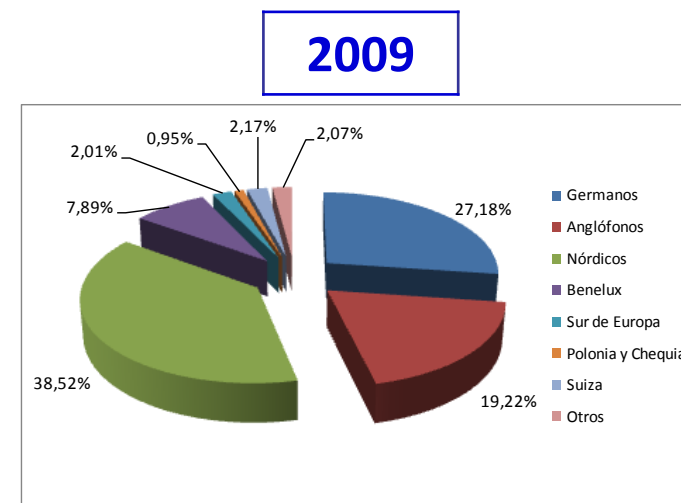
Turistas y Pasajeros

TURISTAS EN GRAN CANARIA, SEGÚN LUGARES DE RESIDENCIA. DICIEMBRE 2010.

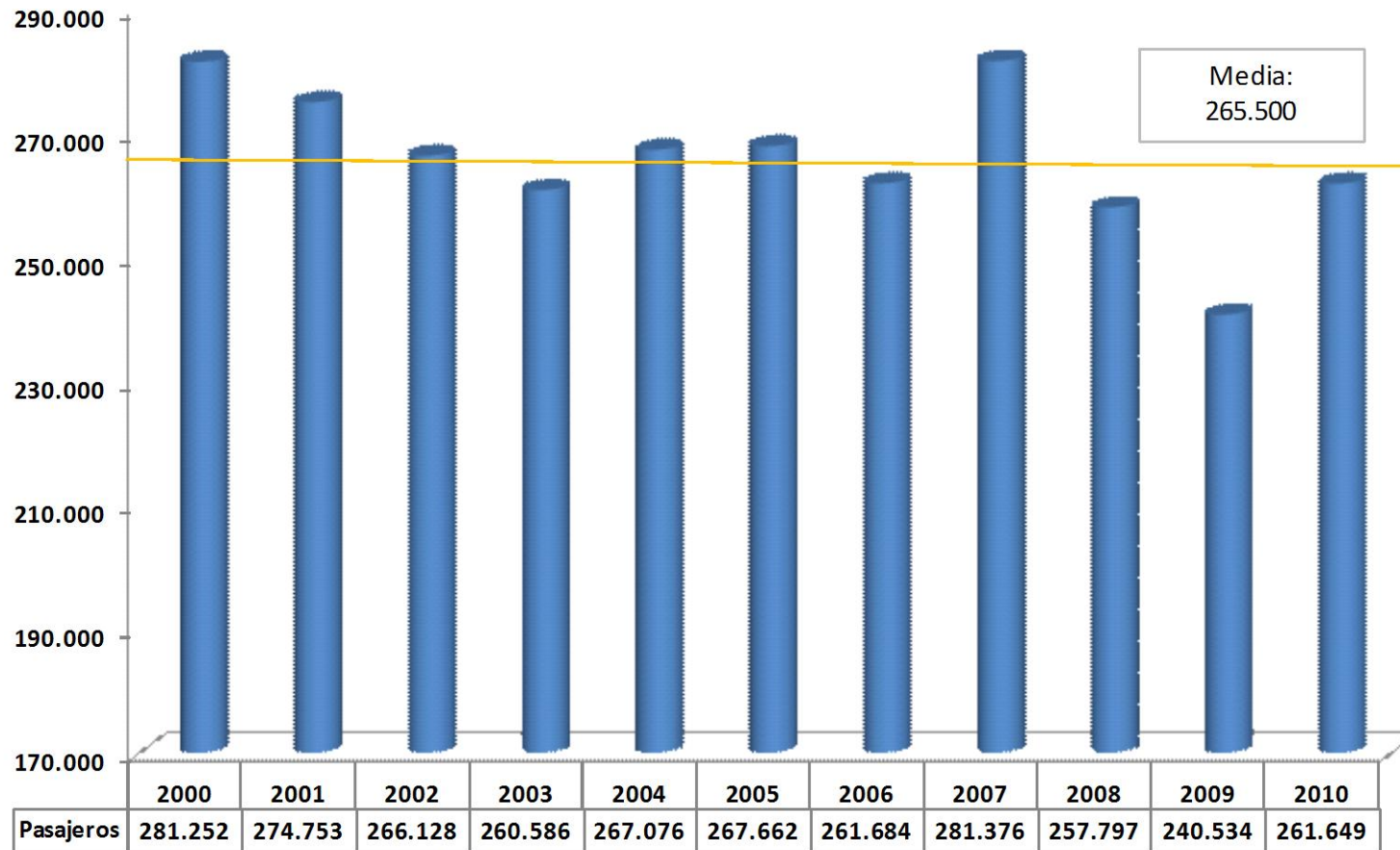
ORIGEN DEL TURISTA	2009	2010	Var total	Var %
EXTRANJEROS	241.841	260.572	18.731	7,75%
Alemania	50.307	63.345	13.038	25,92%
Austria	5.336	3.895	-1.441	-27,01%
Bélgica	6.088	3.437	-2.651	-43,54%
Francia	2.675	2.226	-449	-16,79%
Holanda	15.842	14.363	-1.479	-9,34%
Irlanda	5.543	4.090	-1.453	-26,21%
Italia	4.417	2.173	-2.244	-50,80%
Reino Unido	39.361	40.020	659	1,67%
Dinamarca	15.923	16.919	996	6,26%
Finlandia	16.016	20.203	4.187	26,14%
Noruega	31.457	37.209	5.752	18,29%
Polonia	2.287	1.975	-312	-13,64%
Suecia	28.373	36.266	7.893	27,82%
Suiza	4.437	5.711	1.274	28,71%
Otros países	13.799	8.740	-5.059	-36,66%
NACIONALES	51.458	38.861	-12.597	-24,48%
TOTAL TURISTAS	293.299	299.433	6.134	2,09%

PASAJEROS EXTRANJEROS EN GRAN CANARIA. DICIEMBRE. 2008-2010.

PAÍS	2008	2009	2010	Var 08-09	Var 09-10	Var % 09-10
ALEMANIA	70.358	62.791	69.680	-7.567	6.889	10,97%
AUSTRIA	3.134	2.579	2.572	-555	-7	-0,27%
BELGICA	5.883	6.678	5.898	795	-780	-11,68%
DINAMARCA	15.081	16.323	17.245	1.242	922	5,65%
FEDERACION RUSA	0	0	175	0	175	-
FINLANDIA	19.552	16.208	19.238	-3.344	3.030	18,69%
FRANCIA	0	0	178	0	178	-
REINO UNIDO	45.034	40.765	38.770	-4.269	-1.995	-4,89%
HOLANDA	12.534	11.375	11.598	-1.159	223	1,96%
IRLANDA	6.908	5.465	4.647	-1.443	-818	-14,97%
ITALIA	1.603	2.327	2.198	724	-129	-5,54%
NORUEGA	33.360	31.218	37.762	-2.142	6.544	20,96%
REPUBLICA CHECA	1.285	884	597	-401	-287	-32,47%
POLONIA	1.132	1.395	1.398	263	3	0,22%
SUECIA	29.807	28.534	33.381	-1.273	4.847	16,99%
SUIZA	5.086	5.209	5.280	123	71	1,36%
PORTUGAL	382	2.501	1.948	2.119	-553	-22,11%
LUXEMBURGO	962	920	968	-42	48	5,22%
ISLANDIA	799	373	498	-426	125	33,51%
OTROS PAISES	4.897	4.989	8.128	92	3.139	62,92%
TOTALES	257.797	240.534	262.159	-17.263	21.625	8,99%



PASAJEROS MES DE DICIEMBRE. GRAN CANARIA. EVOLUCIÓN ÚLTIMA DÉCADA.



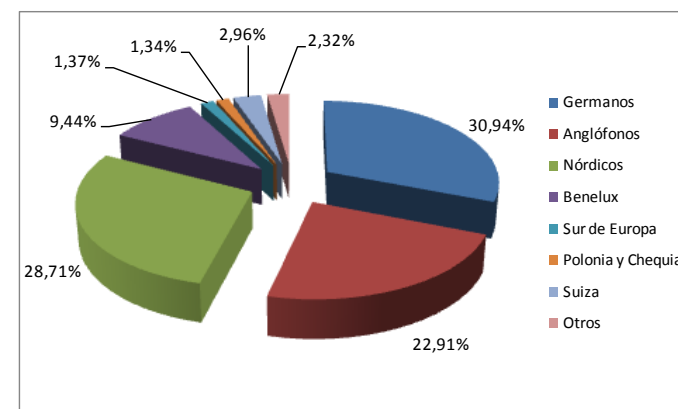
TURISTAS EN GRAN CANARIA, SEGÚN LUGARES DE RESIDENCIA. AÑO 2010.

ORIGEN DEL TURISTA	2010
EXTRANJEROS	2.462.980
Alemania	651.021
Austria	38.947
Bélgica	69.414
Francia	22038
Holanda	174.701
Irlanda	75.561
Italia	38.205
Reino Unido	493.150
Dinamarca	127.856
Finlandia	123.377
Noruega	249.951
Polonia	24.274
Suecia	220.241
Suiza	57.103
Otros países	97.140
NACIONALES	443.279
TOTAL TURISTAS	2.906.259

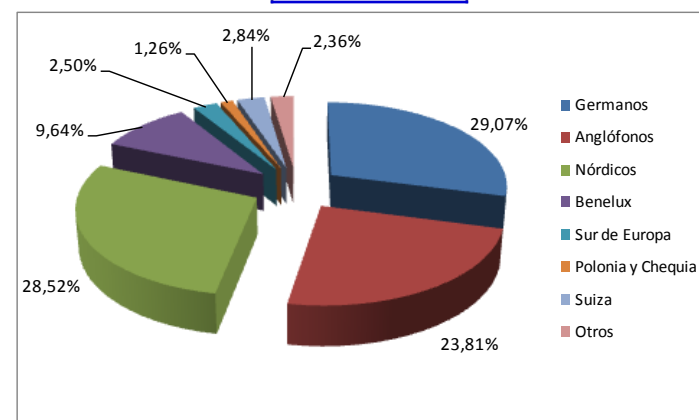
PASAJEROS EXTRANJEROS EN GRAN CANARIA. TOTAL AÑO. 2008-2010.

PAÍS	2008	2009	2010	Var 08-09	Var 09-10	Var % 09-10
ALEMANIA	747.869	695.246	690.529	-52.623	-4.717	-0,68%
AUSTRIA	39.491	31.660	30.814	-7.831	-846	-2,67%
BELGICA	66.144	61.070	83.520	-5.074	22.450	36,76%
DINAMARCA	126.935	115.029	130.536	-11.906	15.507	13,48%
FEDERACION RUSA	252	184	781	-68	597	324,46%
FINLANDIA	121.691	115.249	112.441	-6.442	-2.808	-2,44%
FRANCIA	7.200	901	1.011	-6.299	110	12,21%
REINO UNIDO	601.529	457.987	512.515	-143.542	54.528	11,91%
HOLANDA	170.920	149.639	144.904	-21.281	-4.735	-3,16%
IRLANDA	110.025	80.270	78.450	-29.755	-1.820	-2,27%
ITALIA	22.021	11.256	27.268	-10.765	16.012	142,25%
NORUEGA	242.597	240.695	254.470	-1.902	13.775	5,72%
REPUBLICA CHECA	20.128	17.748	14.600	-2.380	-3.148	-17,74%
POLONIA	12.423	13.630	16.602	1.207	2.972	21,80%
SUECIA	206.588	198.800	206.797	-7.788	7.997	4,02%
SUIZA	84.261	69.549	70.426	-14.712	877	1,26%
PORTUGAL	24.984	20.091	33.738	-4.893	13.647	67,93%
LUXEMBURGO	12.750	11.162	10.836	-1.588	-326	-2,92%
ISLANDIA	8.351	4.786	3.644	-3.565	-1.142	-23,86%
OTROS PAISES	59.108	54.581	57.790	-4.527	3.209	5,88%
TOTALES	2.685.267	2.349.533	2.481.672	-335.734	132.139	5,62%

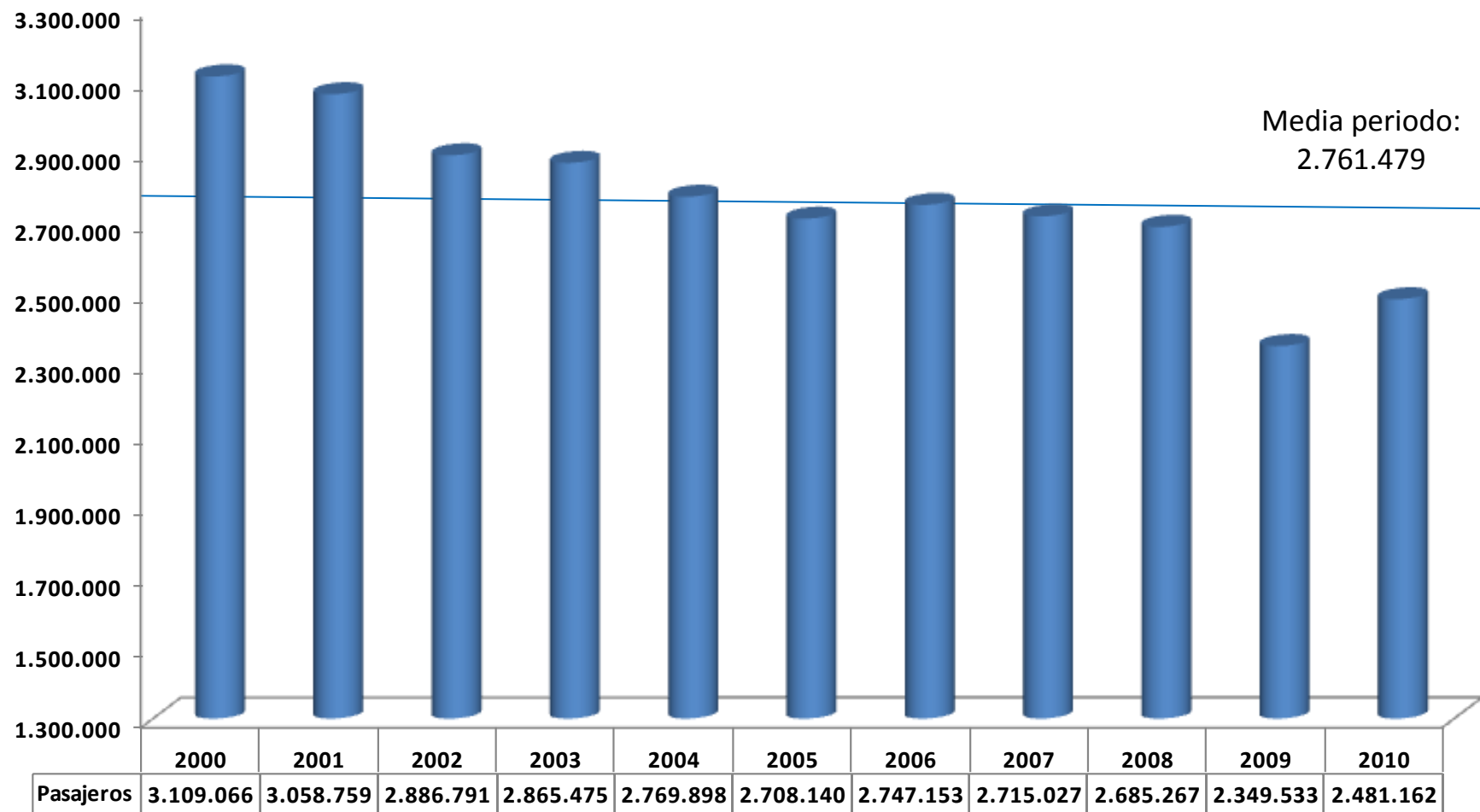
2009



2010



PASAJEROS EXTRANJEROS. TOTAL AÑO. EVOLUCIÓN 2000-2010.



TURISTAS EN CANARIAS. DICIEMBRE 2010.

EXTRANJEROS	Canarias	Lanzarote	Fuerteventura	Gran Canaria	Tenerife	La Palma
DICIEMBRE 2010	785.032	112.421	111.534	260.572	283.880	9.525
DICIEMBRE 2009	766.681	124.588	106.885	241.841	272.822	12.254
Variación total	18.351	-12.167	4.649	18.731	11.058	-2.729
Variación en %	2,39%	-9,77%	4,35%	7,75%	4,05%	-22,27%

NACIONALES	Canarias	Lanzarote	Fuerteventura	Gran Canaria	Tenerife	La Palma
DICIEMBRE 2010	134.906	21.918	8.123	38.861	64.153	1.711
DICIEMBRE 2009	168.863	24.623	10.371	51.458	78.949	2.299
Variación total	-33.957	-2.705	-2.248	-12.597	-14.796	-588
Variación en %	-20,11%	-10,99%	-21,68%	-24,48%	-18,74%	-25,58%

TOTAL	Canarias	Lanzarote	Fuerteventura	Gran Canaria	Tenerife	La Palma
DICIEMBRE 2010	919.938	134.339	119.657	299.433	348.033	11.236
DICIEMBRE 2009	935.544	149.211	117.256	293.299	351.771	14.553
Variación total	-15.606	-14.872	2.401	6.134	-3.738	-3.317
Variación en %	-1,67%	-9,97%	2,05%	2,09%	-1,06%	-22,79%

PASAJEROS EXTRANJEROS CANARIAS. DICIEMBRE 2008-2010.

TOTAL EXTRANJEROS	Canarias	Lanzarote	Fuerteventura	Gran Canaria	Tenerife	La Palma
2010	802.556	113.410	115.878	262.159	302.311	8.798
2009	759.806	123.698	101.080	240.534	284.361	10.133
2008	806.457	116.850	117.867	257.797	302.346	11.597
Variación total 09-10	42.750	-10.288	14.798	21.625	17.950	-1.335
Variación en % 09-10	5,63%	-8,32%	14,64%	8,99%	6,31%	-13,17%

PASAJEROS EXTRANJEROS CANARIAS. ACUMULADO AÑOS 2008-2010.

TOTAL EXTRANJEROS	Canarias	Lanzarote	Fuerteventura	Gran Canaria	Tenerife	La Palma
2010	8.590.081	1.461.568	1.424.482	2.481.672	3.118.852	103.507
2009	7.982.256	1.367.483	1.193.829	2.349.533	2.964.844	106.567
2008	9.213.288	1.587.237	1.457.086	2.685.267	3.359.584	124.114
Variación total 09-10	607.825	94.085	230.653	132.139	154.008	-3.060
Variación en % 09-10	7,61%	6,88%	19,32%	5,62%	5,19%	-2,87%

TURISTAS EN CANARIAS. AÑO 2010.

EXTRANJEROS	Canarias	Lanzarote	Fuerteventura	Gran Canaria	Tenerife	La Palma
AÑO 2010	8.608.978	1.482.043	1.467.040	2.462.980	3.020.995	104.140
NACIONALES	Canarias	Lanzarote	Fuerteventura	Gran Canaria	Tenerife	La Palma
AÑO 2010	1.927.407	417.889	169.953	443.279	869.162	21.836
TOTAL	Canarias	Lanzarote	Fuerteventura	Gran Canaria	Tenerife	La Palma
AÑO 2010	10.536.385	1.899.932	1.636.993	2.906.259	3.890.157	125.976

TURISTAS EXTRANJEROS ESPAÑA. DICIEMBRE 2010.

COMUNIDAD AUTÓNOMA	2010	2009	Var total	Var %
TOTAL	2.583.913	2.709.553	-125.640	-4,6%
ANDALUCÍA	313.195	404.151	-90.956	-22,5%
BALEARES	85.445	105.130	-19.685	-18,7%
CANARIAS	785.191	766.859	18.332	2,4%
CATALUÑA	591.360	618.301	-26.941	-4,4%
COMUNIDAD VALENCIANA	215.290	232.027	-16.737	-7,2%
COMUNIDAD DE MADRID	348.701	321.037	27.664	8,6%
RESTO DE CCAA	244.731	262.048	-17.317	-6,6%

PAISES DE ORIGEN	2010	2009	Var total	Var %
ALEMANIA	377.468	399.683	-22.215	-5,6%
FRANCIA	378.460	376.804	1.656	0,4%
IRLANDA	43.080	55.530	-12.450	-22,4%
PAÍSES BAJOS	103.456	105.959	-2.503	-2,4%
REINO UNIDO	510.027	591.064	-81.037	-13,7%
PAÍSES NÓRDICOS	256.515	229.144	27.371	11,9%

TURISTAS EXTRANJEROS ESPAÑA. TOTAL 2010.

COMUNIDAD AUTÓNOMA	2010	2009	Var total	Var %
TOTAL	52.677.187	52.177.641	499.546	1,0%
ANDALUCÍA	7.437.433	7.465.416	-27.983	-0,4%
BALEARES	9.177.780	9.024.439	153.341	1,7%
CANARIAS	8.610.575	8.207.487	403.088	4,9%
CATALUÑA	13.176.628	12.704.585	472.043	3,7%
COMUNIDAD VALENCIANA	5.023.947	5.096.341	-72.394	-1,4%
COMUNIDAD DE MADRID	4.634.288	4.819.356	-185.068	-3,8%
RESTO DE CCAA	4.616.532	4.860.020	-243.488	-5,0%

PAISES DE ORIGEN	2010	2009	Var total	Var %
ALEMANIA	8.813.689	8.935.147	-121.458	-1,4%
FRANCIA	8.135.863	7.955.103	180.760	2,3%
IRLANDA	1.176.998	1.463.912	-286.914	-19,6%
PAÍSES BAJOS	2.283.873	2.089.048	194.825	9,3%
REINO UNIDO	12.429.952	13.296.760	-866.808	-6,5%
PAÍSES NÓRDICOS	3.573.601	3.333.992	239.609	7,2%

Sección 2

Gasto turístico

GASTO TURÍSTICO TOTAL. CUARTO TRIMESTRE 2010.

CONCEPTO/PERIODO	4º trimestre 2009	4º trimestre 2010	Variación total	Var %
GASTO TOTAL				
Canarias	2.409.666.071,30	2.789.177.483,60	379.511.412	15,75%
Lanzarote	368.819.969,08	383.477.111,98	14.657.143	3,97%
Fuerteventura	294.454.288,35	369.426.720,31	74.972.432	25,46%
Gran Canaria	737.676.237,21	851.323.682,10	113.647.445	15,41%
Tenerife	914.404.761,24	1.116.716.534,60	202.311.773	22,12%
La Palma	42.118.904,28	38.747.040,48	-3.371.864	-8,01%
CONCEPTO/PERIODO	4º trimestre 2009	4º trimestre 2010	Variación total	Var %
GASTO EN ORIGEN				
Canarias	1.545.047.606,60	1.887.531.421,30	342.483.815	22,17%
Lanzarote	239.116.876,77	254.095.442,02	14.978.565	6,26%
Fuerteventura	209.411.158,70	283.816.990,40	74.405.832	35,53%
Gran Canaria	477.487.088,69	569.131.811,87	91.644.723	19,19%
Tenerife	559.265.380,57	735.546.102,47	176.280.722	31,52%
La Palma	27.665.508,93	25.529.442,53	-2.136.066	-7,72%
CONCEPTO/PERIODO	4º trimestre 2009	4º trimestre 2010	Variación total	Var %
GASTO EN DESTINO				
Canarias	864.618.464,75	901.646.062,34	37.027.598	4,28%
Lanzarote	129.703.092,31	129.381.669,96	-321.422	-0,25%
Fuerteventura	85.043.129,65	85.609.729,91	566.600	0,67%
Gran Canaria	260.189.148,52	282.191.870,23	22.002.722	8,46%
Tenerife	355.139.380,67	381.170.432,08	26.031.051	7,33%
La Palma	14.453.395,35	13.217.597,94	-1.235.797	-8,55%

GASTO TURÍSTICO TOTAL. AÑO 2010.

CONCEPTO/PERIODO	2009	2010	Variación total	Var %
GASTO TOTAL				
Canarias	9.168.500.207,80	10.649.973.046,00	1.481.472.838	16,16%
Lanzarote	1.468.854.163,10	1.587.989.837,20	119.135.674	8,11%
Fuerteventura	1.067.492.951,40	1.521.812.327,40	454.319.376	42,56%
Gran Canaria	2.814.771.072,90	3.143.802.155,50	329.031.083	11,69%
Tenerife	3.469.679.865,60	4.109.102.529,50	639.422.664	18,43%
La Palma	196.201.229,55	164.207.433,65	-31.993.796	-16,31%
CONCEPTO/PERIODO	2009	2010	Variación total	Var %
GASTO EN ORIGEN				
Canarias	5.918.095.059,80	7.249.509.473,80	1.331.414.414	22,50%
Lanzarote	956.931.310,08	1.070.867.179,00	113.935.869	11,91%
Fuerteventura	762.247.022,51	1.169.083.426,40	406.836.404	53,37%
Gran Canaria	1.822.999.797,10	2.107.813.811,20	284.814.014	15,62%
Tenerife	2.151.670.274,30	2.708.747.691,70	557.077.417	25,89%
La Palma	130.323.918,74	111.414.336,51	-18.909.582	-14,51%
CONCEPTO/PERIODO	2009	2010	Variación total	Var %
GASTO EN DESTINO				
Canarias	3.250.405.148,00	3.400.463.572,10	150.058.424	4,62%
Lanzarote	511.922.852,98	517.122.658,26	5.199.805	1,02%
Fuerteventura	305.245.928,93	352.728.901,05	47.482.972	15,56%
Gran Canaria	991.771.275,72	1.035.988.344,30	44.217.069	4,46%
Tenerife	1.318.009.591,30	1.400.354.837,80	82.345.247	6,25%
La Palma	65.877.310,80	52.793.097,14	-13.084.214	-19,86%

GASTO TURÍSTICO MEDIO DIARIO. AÑO 2010.

CONCEPTO/PERIODO	AÑO 2009	AÑO 2010	Variación total	Var %
GASTO DIARIO MEDIO				
Canarias	109,24	117,73	8,5	7,77%
Lanzarote	100,68	109,45	8,8	8,71%
Fuerteventura	102,44	106,93	4,5	4,38%
Gran Canaria	117,41	125,00	7,6	6,46%
Tenerife	108,62	120,16	11,5	10,62%
La Palma	108,15	114,87	6,7	6,21%

GASTO TURÍSTICO DIARIO. CUARTO TRIMESTRE.

CONCEPTO/PERIODO	4º trimestre 2009	4º trimestre 2010	Variación total	Var %
GASTO DIARIO MEDIO				
Canarias	108,44	119,66	11,2	10,35%
Lanzarote	101,69	110,41	8,7	8,58%
Fuerteventura	101,4	108,55	7,1	7,05%
Gran Canaria	116,28	126,89	10,6	9,12%
Tenerife	107,31	122,19	14,9	13,87%
La Palma	109,51	115,8	6,3	5,74%

GASTO TURÍSTICO TOTAL, POR PAÍSES. AÑO 2010.

CONCEPTO/PERIODO	AÑO 2009	AÑO 2010	Variación total	Var %
GASTO TOTAL				
TOTAL PAÍSES	2.814.771.072,90	3.143.802.155,50	329.031.082,6	11,69%
Alemania	783.715.354,66	790.111.402,71	6.396.048,1	0,82%
España	318.075.440,70	411.061.550,54	92.986.109,8	29,23%
Holanda	174.429.998,22	167.332.524,56	-7.097.473,7	-4,07%
Países Nórdicos	729.453.965,78	822.223.944,54	92.769.978,8	12,72%
Reino Unido	360.745.959,65	451.919.040,95	91.173.081,3	25,27%
Otros países	448.350.353,87	501.153.692,23	52.803.338,4	11,78%

Sección 3

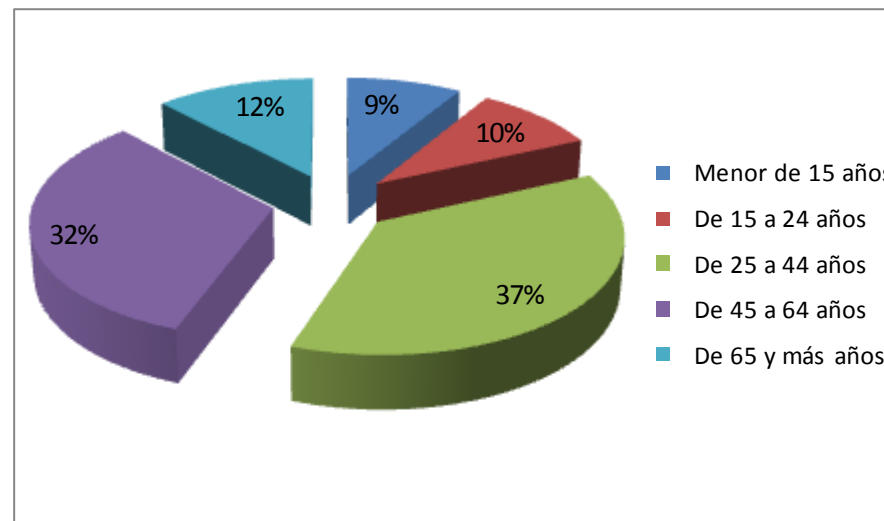
Perfil de cliente

TURISTAS POR EDAD Y GÉNERO

**AÑO
2010**

GRAN CANARIA

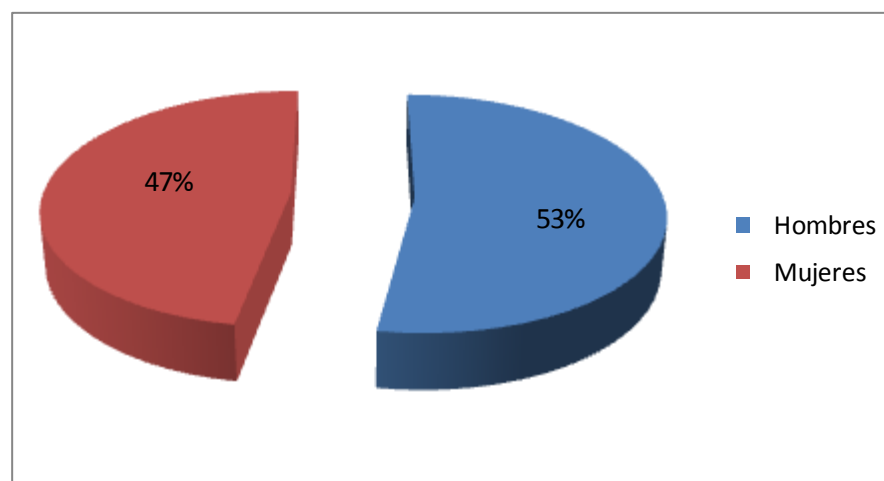
Menor de 15 años	9,6%
De 15 a 24 años	10,4%
De 25 a 44 años	40,6%
De 45 a 64 años	35,4%
65 ó más años	13,3%



**AÑO
2010**

GRAN CANARIA

HOMBRES	52,64%
MUJERES	47,36%

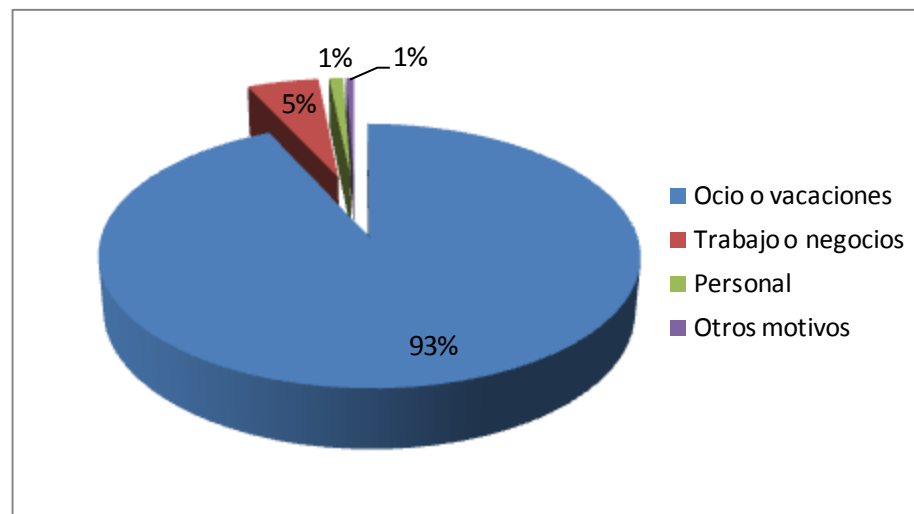


TURISTAS POR MOTIVOS DE ESTANCIA

**AÑO
2010**

GRAN CANARIA

Ocio o Vacaciones	93,64%
Trabajo o Negocios	4,94%
Personal	0,77%
Otros motivos	0,64%

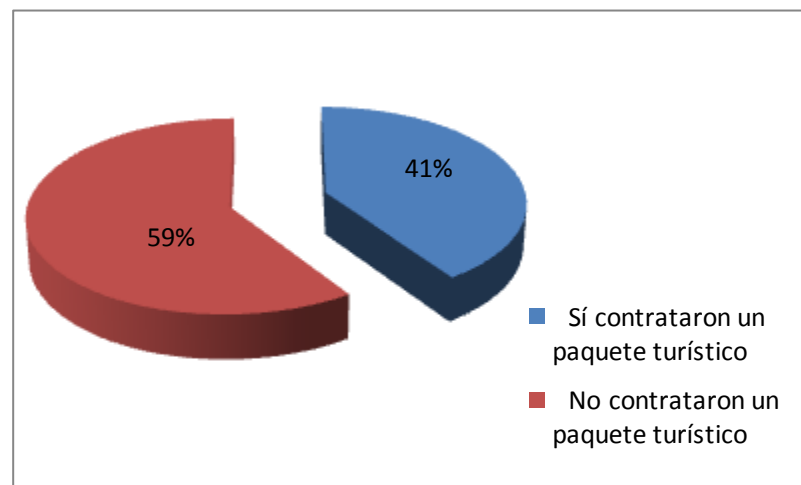


TURISTAS SEGÚN CONTRATACIÓN DE PAQUETES TURÍSTICOS

**AÑO
2010**

GRAN CANARIA

Sí contrataron paquete	40,52%
No contrataron paquete	59,48%

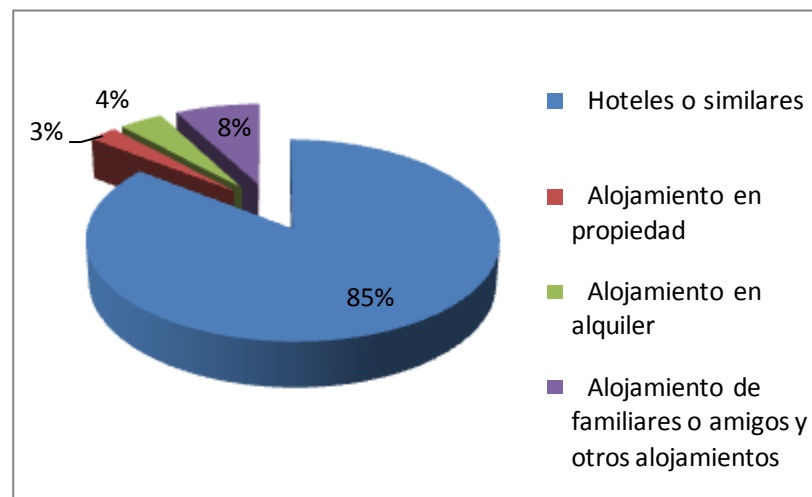


TURISTAS POR TIPO DE ALOJAMIENTO

**AÑO
2010**

GRAN CANARIA

Hoteles o similares	85,55%
Alojamiento en propiedad	2,63%
Alojamiento en alquiler	4,06%
Alojamiento de familiares o amigos	7,77%

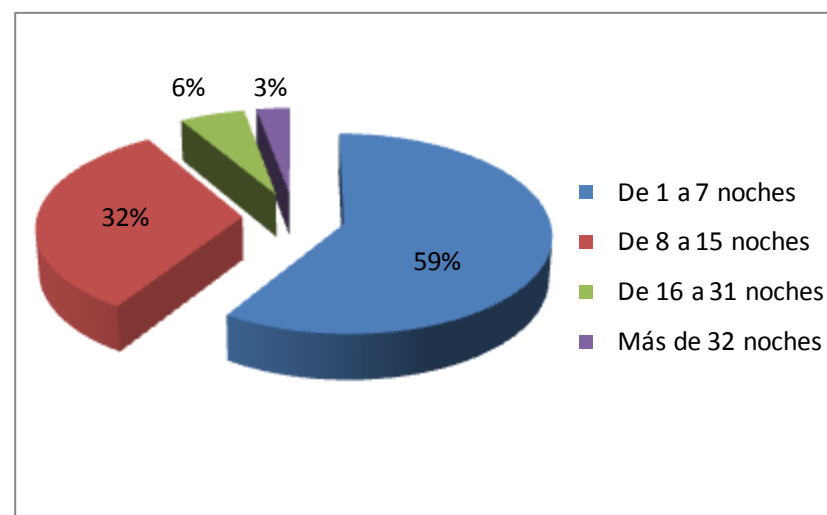


TURISTAS POR NÚMERO DE PERNOCTACIONES

**AÑO
2010**

GRAN CANARIA

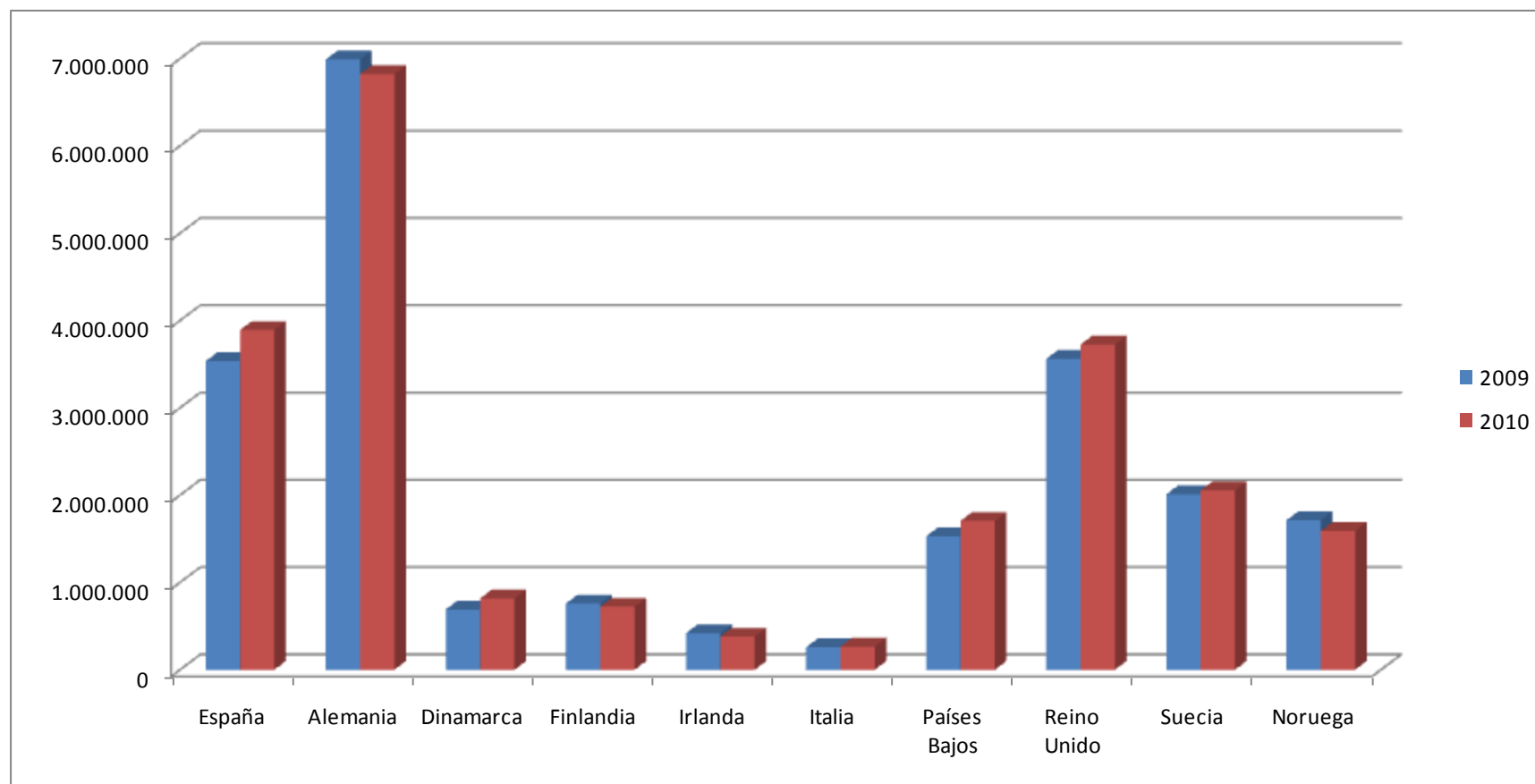
1 a 7 noches	57,71%
8 a 15 noches	32,19%
16 a 31 noches	6,73%
32 noches o más	3,37%



Sección 4

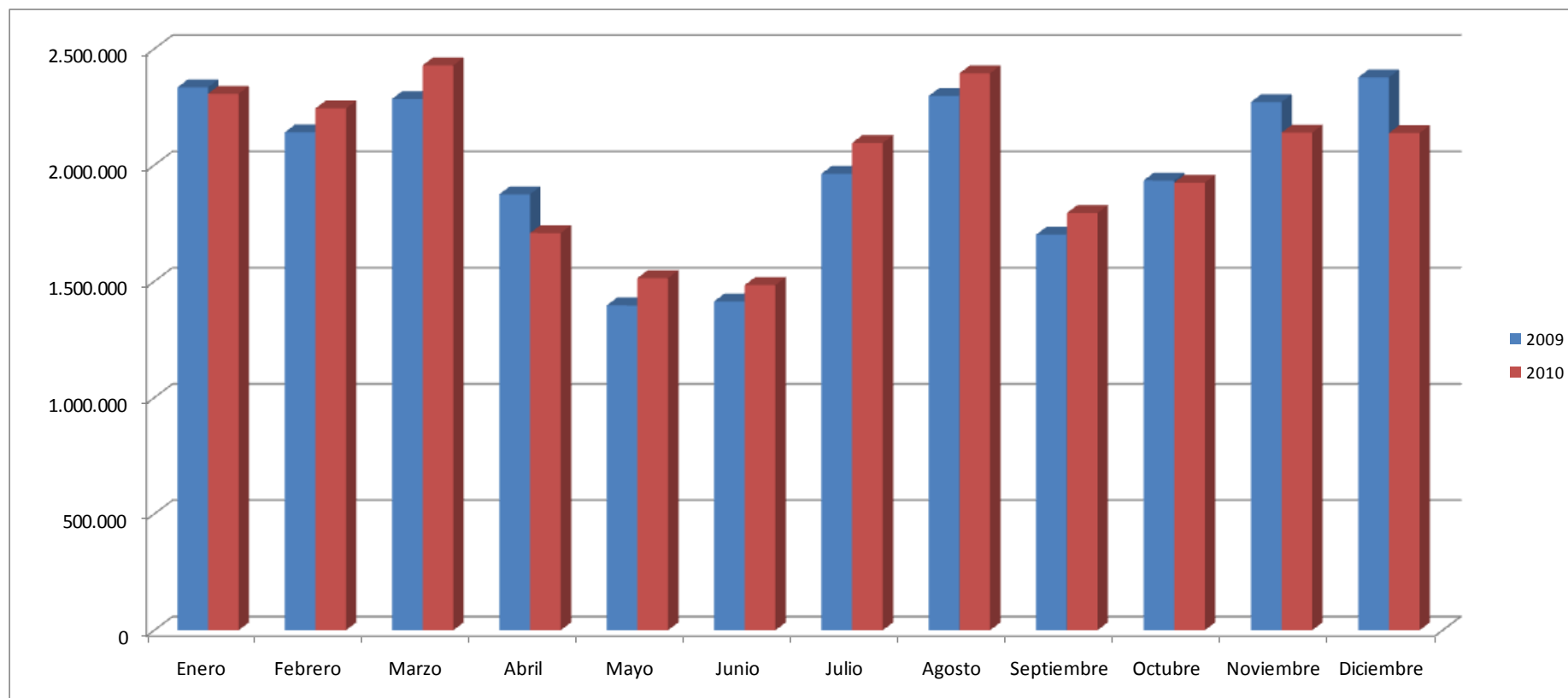
Indicadores alojativos

PERNOCTACIONES TOTALES POR PAÍSES. GRAN CANARIA. AÑO 2010.



(**) Debido a la actualización realizada en el directorio de establecimientos hoteleros de Canarias, los datos publicados a partir de julio de 2010 (para Canarias y el total nacional) no son directamente comparables con los publicados el año pasado, debiendo ser tomados con ciertas reservas los análisis.

PERNOCTACIONES TOTALES, POR MESES. GRAN CANARIA. 2010.



(**) Debido a la actualización realizada en el directorio de establecimientos hoteleros de Canarias, los datos publicados a partir de julio de 2010 (para Canarias y el total nacional) no son directamente comparables con los publicados el año pasado, debiendo ser tomados con ciertas reservas los análisis.

**ENCUESTA DE OCUPACIÓN HOTELERA. GRAN CANARIA.
MES DE DICIEMBRE Y CIERRE AÑO. RESULTADOS 2010 Y COMPARATIVA 2009.**

Mes			DICIEMBRE DE 2010	ACUMULADO 2010
Viajeros	Españoles	Dato	45.700	648.099
		Var %	-8,14%	9,97%
	Extranjeros	Dato	138.827	1.379.928
		Var %	2,60%	11,21%
Pernoctaciones	Españoles	Dato	153.224	2.448.809
		Var %	-8,02%	13,04%
	Extranjeros	Dato	1.046.090	11.305.897
		Var %	-1,17%	8,74%
Grados de ocupación	Por plazas	Dato	67,18	68,38
		Var	0,00	2,68
	Por plazas el fin de semana	Dato	67,60	70,43
		Var	0,28	2,81
	Por habitaciones	Dato	74,60	73,96
		Var	-0,63	-1,36
Estancia media	Total	Dato	6,50	6,78
		Var	-0,21	-0,08
Personal empleado	Total	Dato	10.164	9.403
		Var %	-1,33%	6,03%

(**) Debido a la actualización realizada en el directorio de establecimientos hoteleros de Canarias, los datos publicados a partir de julio de 2010 (para Canarias y el total nacional) no son directamente comparables con los publicados el año pasado, debiendo ser tomados con ciertas reservas los análisis.

**ENCUESTA DE OCUPACIÓN EXTRAHOTELERA. GRAN CANARIA.
MES DE DICIEMBRE Y CIERRE AÑO. RESULTADOS 2010 Y COMPARATIVA 2009.**

Mes		DICIEMBRE DE 2010		ACUMULADO 2010	
Viajeros	Españoles	Dato	7.375		276.056
		Var %	-24,93%		-1,74%
	Extranjeros	Dato	84.654		883.795
		Var %	-21,84%		-4,23%
Pernoctaciones	Españoles	Dato	43.871		1.443.249
		Var %	-6,74%		3,73%
	Extranjeros	Dato	894.464		8.975.663
		Var %	-19,08%		-6,30%
Grados de ocupación	Por plazas	Dato	51,99		45,60
		Var	8,14		2,03
	Por apartamentos	Dato	74,59		63,23
		Var	11,71		2,95
Estancia media	Total	Dato	10,20		8,98
		Var	0,44		-0,13
Personal empleado	Total	Dato	3298		3.478
		Var %	-19,62%		-11,46%

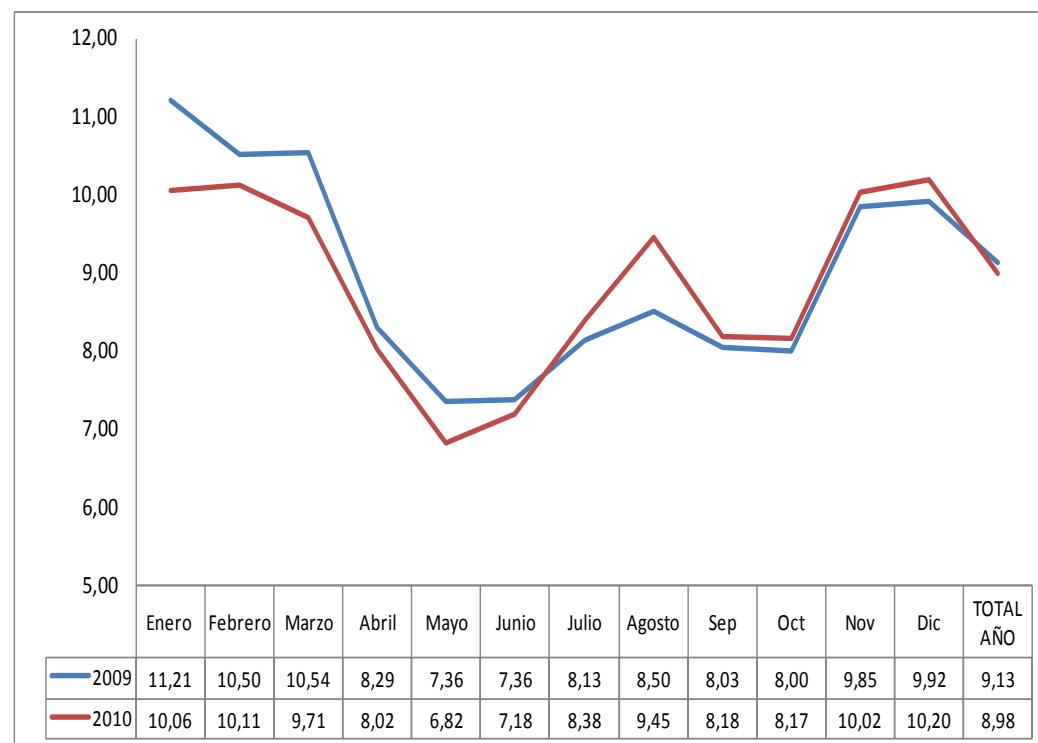
(**) Debido a la actualización realizada en el directorio de establecimientos hoteleros de Canarias, los datos publicados a partir de julio de 2010 (para Canarias y el total nacional) no son directamente comparables con los publicados el año pasado, debiendo ser tomados con ciertas reservas los análisis.

ESTANCIA MEDIA, POR MESES. GRAN CANARIA. 2010.

HOTELERA



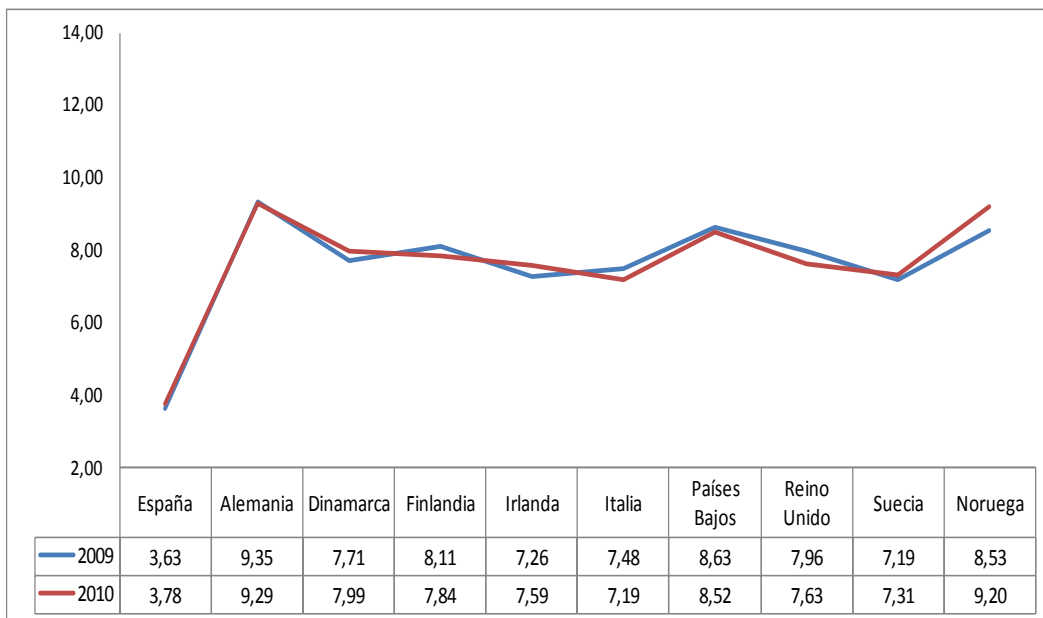
EXTRAHOTELERA



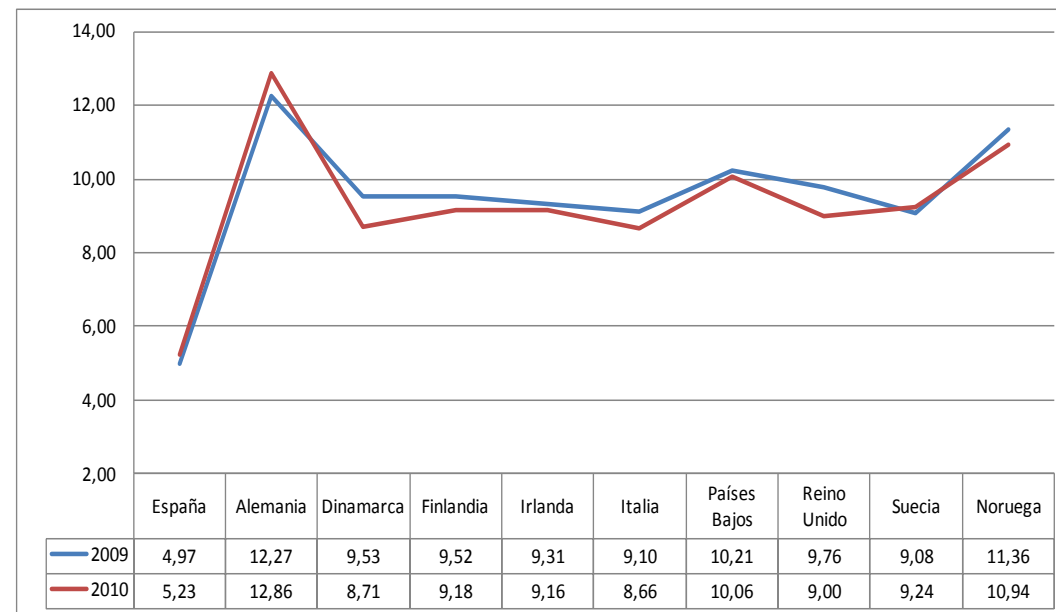
(**) Debido a la actualización realizada en el directorio de establecimientos hoteleros de Canarias, los datos publicados a partir de julio de 2010 (para Canarias y el total nacional) no son directamente comparables con los publicados el año pasado, debiendo ser tomados con ciertas reservas los análisis.

ESTANCIA MEDIA, POR PAÍSES. GRAN CANARIA. 2010.

HOTELERA



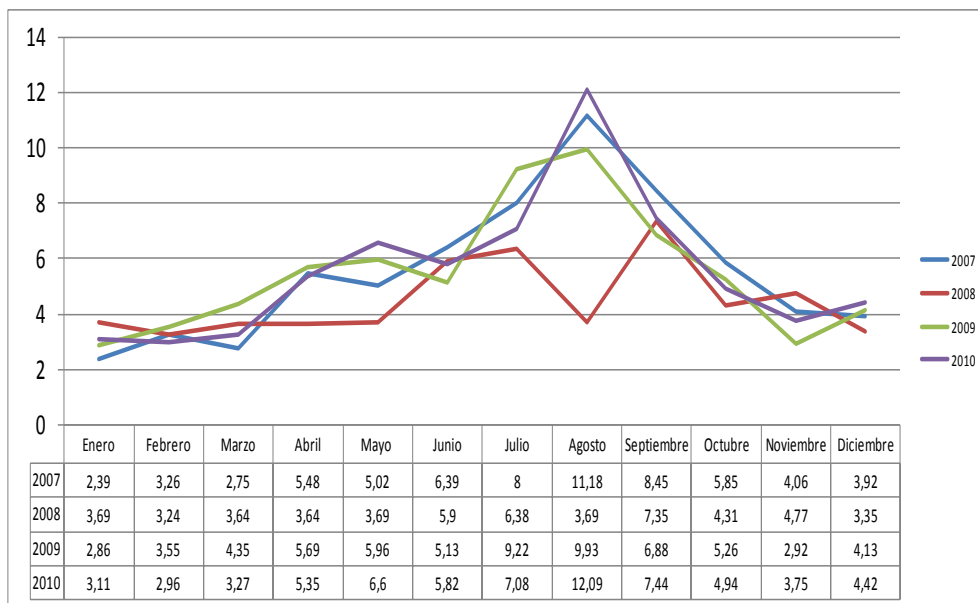
EXTRAHOTELERA



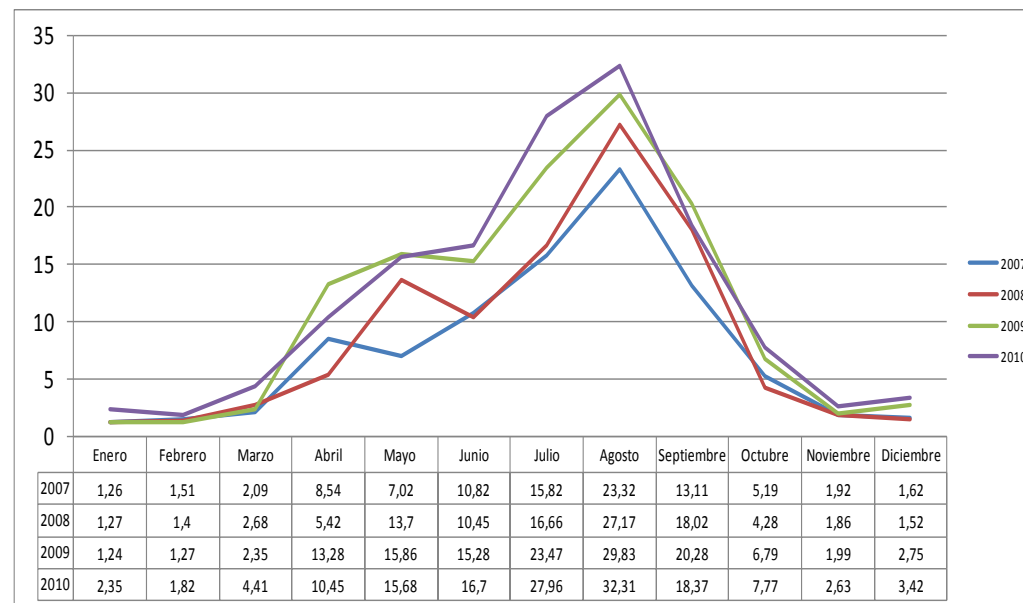
(**) Debido a la actualización realizada en el directorio de establecimientos hoteleros de Canarias, los datos publicados a partir de julio de 2010 (para Canarias y el total nacional) no son directamente comparables con los publicados el año pasado, debiendo ser tomados con ciertas reservas los análisis.

CLIENTES CANARIOS EN GRAN CANARIA. APORTACIÓN A LAS PERNOCTACIONES. AÑO 2010.

HOTELERA



EXTRAHOTELERA



Aportación al total del destino (%)

		Enero	Febrero	Marzo	Abril	Mayo	Junio	Julio	Agosto	Septiembre	Octubre	Noviembre	Diciembre	TOTAL
Hoteleros	2007	2,39	3,26	2,75	5,48	5,02	6,39	8	11,18	8,45	5,85	4,06	3,92	5,67
	2008	3,69	3,24	3,64	3,64	3,69	5,9	6,38	3,69	7,35	4,31	4,77	3,35	5,09
	2009	2,86	3,55	4,35	5,69	5,96	5,13	9,22	9,93	6,88	5,26	2,92	4,13	5,52
	2010	3,11	2,96	3,27	5,35	6,6	5,82	7,08	12,09	7,44	4,94	3,75	4,42	5,64
Extrahoteleros	2007	1,26	1,51	2,09	8,54	7,02	10,82	15,82	23,32	13,11	5,19	1,92	1,62	6,98
	2008	1,27	1,4	2,68	5,42	13,7	10,45	16,66	27,17	18,02	4,28	1,86	1,52	7,95
	2009	1,24	1,27	2,35	13,28	15,86	15,28	23,47	29,83	20,28	6,79	1,99	2,75	9,75
	2010	2,35	1,82	4,41	10,45	15,68	16,7	27,96	32,31	18,37	7,77	2,63	3,42	11,1

PRECIOS Y RENTABILIDAD HOTELERA. AÑO 2010.

Índice de precios hoteleros

PRECIOS	Var. Interanual
España	-1,9%
Canarias	-2,8%
Andalucía	-1,9%
Baleares	-1,8%
Cataluña	0%

Indicadores de rentabilidad hotelera (euros y var. interanual)

PRECIOS	ADR	REVPAR
España	69,5 (0,4%)	38 (4,3%)
Canarias	70,9 (-1,3%)	48,7 (4,3%)
Andalucía	74 (-0,2%)	36,8 (1,2%)
Baleares	64,3 (0,1%)	44,7 (6,2%)
Cataluña	76 (4,6%)	43,8 (7,7%)

Sección 5

Empleo

EMPLEO EN EL SECTOR TURÍSTICO

Trabajadores en alta laboral en Hostelería y Agencias de viaje.

Diciembre 2010. Datos definitivos.

	Trabajadores	Var. mensual	Var. Interanual
España	1.267.171	-0,4%	0,8%
Andalucía	190.260	-0,5%	-0,2%
Balears (Illes)	42.188	-4,5%	-0,3%
Canarias	109.008	0,5%	3%
Cataluña	209.984	0,4%	1,5%
C. Valenciana	126.165	-0,9%	0,2%
Madrid (C. de)	192.191	0%	0,2%

ANEXO. COMPARATIVO FRONTUR – AENA AÑO 2010

ORIGEN DEL TURISTA	Turistas (FRONTUR)	Pasajeros (AENA)	Variación	CUOTA FRONTUR	CUOTA AENA
Alemania	651.021	690.529	-39.508	26,43%	27,83%
Austria	38.947	30.814	8.133	1,58%	1,24%
Bélgica	69.414	83.520	-14.106	2,82%	3,37%
Francia	22.038	1.011	21.027	0,89%	0,04%
Holanda	174.701	144.904	29.797	7,09%	5,84%
Irlanda	75.561	78.450	-2.889	3,07%	3,16%
Italia	38.205	27.268	10.937	1,55%	1,10%
Reino Unido	493.150	512.515	-19.365	20,02%	20,65%
Dinamarca	127.856	130.536	-2.680	5,19%	5,26%
Finlandia	123.377	112.441	10.936	5,01%	4,53%
Noruega	249.951	254.470	-4.519	10,15%	10,25%
Polonia	24.274	16.602	7.672	0,99%	0,67%
Suecia	220.241	206.797	13.444	8,94%	8,33%
Suiza	57.103	70.426	-13.323	2,32%	2,84%
Otros países	97.141	121.389	-24.248	3,94%	4,89%
TOTAL TURISTAS	2.462.980	2.481.672	-18.692	100,00%	100,00%

(*) Esta comparación se realiza al contar ya con un año completo de la encuesta FRONTUR Canarias, y para evaluar las similitudes o diferencias que arroja sobre el tradicional dato de entrada de pasajeros por nacionalidades.